



SIEMENS



Wasdroger

WT47U640FG

siemens-home.com/welcome

nl Gebruiksaanwijzing en plaatsingshandleiding

Register
your
product
online

Uw nieuwe wasdroger

Hartelijk dank voor uw keuze voor een wasdroger van het merk Siemens.

Neem a.u.b. een paar minuten de tijd om dit te lezen en zo de voordelen van uw wasdroger te leren kennen.

Om aan de hoge kwaliteitsstandaard van het merk Siemens te voldoen, zijn de werking en onberispelijke toestand van elke wasdroger die onze fabriek verlaat, zorgvuldig getest.

Verdere informatie over onze producten, toebehoren, reserveonderdelen en Service onder www.siemens-home.com of neem contact op met onze Servicedienst.

Waar de gebruiksaanwijzing met installatievoorschrift verschillende modellen beschrijft, wordt op de desbetreffende punten op de verschillen gewezen.



De wasdroger pas na het lezen van de gebruiksaanwijzing met installatievoorschrift in gebruik nemen!

Weergaveregels

Waarschuwing!

Deze combinatie van symbool en signaalwoord wijst op een mogelijke gevaarlijke situatie. Niet aanhouden kan de dood of ernstig letsel tot gevolg hebben.

Attentie!

Dit signaalwoord wijst op een mogelijk gevaarlijke situatie. Niet aanhouden kan materiële schade of schade aan het milieu tot gevolg hebben.

Aanwijzing/tip

Aanwijzingen voor optimaal gebruik van het apparaat / nuttige informatie.

1. 2. 3. / a) b) c)

Handelingsstappen worden voorafgegaan door getallen of letters.

■ / -

Opsommingen worden door een vakje of een schuine streep voorafgegaan.

Inhoudsopgave

 Bedoeld gebruik	4	Programma starten	32
 Veiligheidsinstructies	5	Programmaverloop	32
Kinderen/mensen/huisdieren	5	Programma wijzigen of wasgoed bijvullen	33
Installatie	7	Programma afbreken	33
Bediening	9	Einde van het programma	33
Reiniging/Onderhoud	12	Was uitnemen en droogautomaat uitschakelen	33
 Miliebescherming	14	Condenswaterreservoir leegmaken	33
Verpakking/Oude apparaat	14	Pluizenfilter reinigen	34
Koelmiddel	14	 Geluiden	36
Besparingstips	14	 Apparaatinstellingen	37
 Plaatsen en aansluiten	15	Instelmodus activeren	37
Inhoud van de verpakking	15	Volume van de instructiesignalen wijzigen	37
Droogautomaat plaatsen en aansluiten	15	Volume van de bedieningssignalen wijzigen	37
Condenswaterafvoer omschakelen	16	Helderheid van het touch-display wijzigen	38
Optionele toebehoren	19	Instelmodus afronden	38
Transporteren en vorstbeveiliging	19	 Reinigen	39
 Het belangrijkste in het kort	20	Droogautomaat en bedieningspaneel reinigen	39
 Het apparaat leren kennen	21	Vochtigheidssensor reinigen	39
Droogautomaat	21	Filter in condenswaterreservoir reinigen	39
Bedieningspaneel	22	Eenvoudige apparaatverzorging	40
Touch-display	23	Intensieve apparaatverzorging	42
 Wasgoed	25	Luchtschacht reinigen	44
Wasgoed voorbereiden	25	 Storingen, wat te doen?	46
Wasgoed sorteren op	25	 Servicedienst	48
 Programma's en toetsen	26	 Verbruikswaarden	49
Programma's	26	Verbruikswaardetabel	49
Touch-display bedieningsvelden	28	Het meest efficiënte programma voor textiel van katoen	49
 Apparaat bedienen	30	 Technische gegevens	50
Wasgoed in de droogautomaat doen en deze inschakelen	30		
De wolkorf	30		
Drogen met de wolkorf	31		
Programma instellen	32		



Bedoeld gebruik

- Dit apparaat is uitsluitend bedoeld voor huishoudelijk gebruik.
- Dit apparaat niet installeren op plekken waar vorst op kan treden en/of bij buitenomstandigheden. Er bestaat een risico dat het apparaat beschadigd raakt wanneer restwater er in bevriest. Wanneer slangen bevriezen, kunnen ze barsten/knappen.
- Dit apparaat mag uitsluitend worden gebruikt voor het drogen en opfrissen van huishoudelijk wasgoed, bestaande uit items die zijn gewassen met water en geschikt zijn om te drogen (raadpleeg label op item). Gebruik van het apparaat voor enige andere toepassing dan het bedoelde gebruik is verboden.
- Dit apparaat is bedoeld voor gebruik tot op een maximale hoogte van 4000 m boven zeeniveau.

Voordat u het apparaat inschakelt:

Controleer of er geen zichtbare schade is aan het apparaat. Gebruik het apparaat niet wanneer het is beschadigd. Mocht u problemen tegenkomen, neem dan contact op met uw dealer of onze klantenservice.

Lees en volg de bedienings- en installatie-instructies en alle andere informatie op die is meegeleverd met dit apparaat.

Bewaar de documenten voor later gebruik of voor volgende eigenaren.

Veiligheidsinstructies

De volgende veiligheidsinformatie en waarschuwingen worden geboden om u te beschermen tegen letsel en materiële schade van uw omgeving te voorkomen.

Het is echter belangrijk om de noodzakelijke voorzorgsmaatregelen te nemen en de benodigde zorgvuldigheid in acht te nemen bij het installeren, onderhouden reinigen en bedienen van het apparaat.

Kinderen/mensen/huisdieren

Waarschuwing **Kans op dodelijk letsel!**

Kinderen en andere mensen die niet in staat zijn de risico's in te schatten van het gebruik van het apparaat kunnen zichzelf verwonden of in levensgevaarlijke situaties terecht komen. Daarom opgelet a.u.b.:

- Het apparaat kan worden gebruikt door kinderen ouder dan 8 jaar en door personen met verminderde fysieke-, sensorische- of mentale capaciteiten of door personen met een gebrek aan ervaring of kennis, mits er toezicht is of ze instructies hebben gehad over het correcte veilige gebruik van het apparaat en de potentiële gevaren van het gebruik van het apparaat hebben begrepen.
- Kinderen mogen niet met dit apparaat spelen.
- Laat kinderen dit apparaat niet reinigen of onderhouden zonder toezicht.
- Houd kinderen onder de 3 jaar en huisdieren uit de buurt van dit apparaat.
- Laat het apparaat niet zonder toezicht wanneer kinderen of andere mensen die niet in staat zijn de risico's in te schatten in de buurt zijn.

Waarschuwing

Kans op dodelijk letsel!

Kinderen kunnen zichzelf insluiten in apparaten en zo in een levensgevaarlijke situaties raken.

- Plaats het apparaat niet achter een deur, omdat dit de deur van het apparaat kan blokkeren of kan verhinderen dat de deur volledig opent.
- Wanneer een apparaat het einde van haar levensduur heeft bereikt, trek dan de stekker uit het stopcontact **voordat** u de aansluitkabel doorknipt, en maak vervolgens het slot van de deur van het apparaat onklaar.

Waarschuwing

Kans op verstikking!

Wanneer kinderen mogen spelen met verpakkingsfolie of kunststof folie of verpakkingsonderdelen dan kunnen ze er in verstrikt raken of deze over hun hoofd trekken en stikken.

Houd verpakkingsmateriaal, kunststof folie en verpakkingsonderdelen uit de buurt van kinderen.

Waarschuwing

Kans op vergiftiging!

Wasmiddelen en verzorgingsproducten kunnen resulteren in vergiftiging wanneer ze worden ingenomen.

Raadpleeg een arts in geval van per ongeluk innemen. Houd wasmiddelen en verzorgingsproducten buiten het bereik van kinderen.

Waarschuwing

Oog-/huidirritatie!

Contact met wasmiddelen of verzorgingsproducten kan irritatie aan ogen of huid veroorzaken.

Spoel ogen of huid grondig wanneer deze in contact komen met wasmiddel of de verzorgingsproducten. Houd wasmiddelen en verzorgingsproducten buiten het bereik van kinderen.

Installatie

Waarschuwing

Kans op elektrische schok / brand / materiële schade / schade aan het apparaat!

Wanneer het apparaat niet correct wordt geïnstalleerd, dan kan dit leiden tot een gevaarlijke situatie. Zorg er voor dat:

- De netspanning op uw stopcontact overeenkomt met de nominale spanning die is vermeld op het apparaat (typeplaat). De aangesloten lasten en de benodigde zekeringwaarde zijn vermeld op het identificatieplaatje.
- Het apparaat uitsluitend wordt aangesloten op een voeding met wisselspanning, via een landelijk erkend en geaard stopcontact dat correct is geïnstalleerd.
- De netstekker en het geaarde stopcontact met elkaar overeenstemmen en dat het aardesysteem correct is geïnstalleerd.
- De diameter van de kabel voldoende groot is.
- De netstekker te allen tijde goed toegankelijk is.

- Bij gebruik van een aardlekschakelaar uitsluitend een gebruiken met het volgende symbool: . De aanwezigheid van dit symbool is de enige manier om er zeker van te zijn dat het voldoet aan alle geldende regelgeving.

Waarschuwing

Kans op elektrische schok / brand / materiële schade / schade aan het apparaat!

Wanneer de aansluitkabel van het apparaat is gewijzigd of beschadigd, dan kan dit leiden tot een elektrische schok, kortsluiting of brand als gevolg van oververhitting.

De aansluitkabel mag niet worden geknikt, gekneld of gewijzigd en mag niet in contact komen met hittebronnen.

Waarschuwing

Kans op brand / materiële schade / schade aan het apparaat!

Het gebruik van verlengsnoeren of stekkerdozen kan leiden tot brand door oververhitting of kortsluiting. Sluit het apparaat direct aan op een geaard stopcontact dat correct is geïnstalleerd. Gebruik geen verlengsnoeren, stekkerdozen of meerweg-stopcontacten.

⚠ Waarschuwing
Kans op letsel / materiële schade / schade aan het apparaat!

- Het apparaat kan trillen of verplaatsen tijdens bedrijf, hetgeen potentieel kan leiden tot letsel of materiële schade.
Plaats het apparaat op een schone, gelijkmatige en stevige ondergrond en stel het horizontaal m.b.v. de stelvoeten en een waterpas.
- Het verkeerd plaatsen (stapelen) van dit apparaat bovenop een wasmachine kan leiden tot letsel, materiële schade en/of schade aan de machine.
Wanneer dit apparaat bovenop een wasmachine geplaatst moet worden, dan moet de wasmachine tenminste dezelfde diepte en breedte hebben als het apparaat en moet het op zijn plaats worden gehouden met de juiste aansluitset indien beschikbaar. → Blz. 19 Het apparaat MOET worden bevestigd met deze aansluitset. Stapelen van het apparaat op enige andere manier is verboden.

- Wanneer u gebruik maakt van uitstekende delen van het apparaat (bijv. de deur van het apparaat) om het te tillen of te verplaatsen, dan kunnen deze onderdelen afbreken en letsel veroorzaken.
Het apparaat niet aan uitstekende delen beetpakken om het apparaat te verplaatsen.

⚠ Waarschuwing
Kans op letsel!

- Het apparaat is heel zwaar. Het optillen kan leiden tot letsel.
Til het apparaat niet in uw eentje op.
- Het apparaat heeft scherpe randen waaraan u uw handen kunt snijden.
Pak het apparaat niet beet aan de scherpe randen.
Draag beschermende handschoenen om het op te tillen.
- Wanneer de slangen en aansluitkabel niet juist zijn geleid, dan kunnen deze een struikelgevaar vormen, hetgeen tot letsel kan leiden.
Leid slangen en kabels dusdanig dat ze geen struikelgevaar vormen.

Bediening

Waarschuwing

Kans op explosies/brand!

Wasgoed dat in contact is geweest met oplosmiddelen, olie, was, wasverwijderaar, verf, vet of vlekkenverwijderaar kan ontsteken wanneer het wordt gedroogd in de machine, of kan er zelfs toe leiden dat het apparaat explodeert. Daarom opgelet a.u.b.:

- Spoel het wasgoed grondig met warm water en wasmiddel voordat u het droogt in de machine.
- Doe geen wasgoed in dit apparaat om te drogen wanneer het wasgoed niet eerst is gewassen.
- Gebruik dit apparaat niet wanneer industriële chemicaliën zijn gebruikt om het wasgoed te reinigen.

Waarschuwing

Kans op explosies/brand!

- Wanneer er restmateriaal is achtergebleven in het pluizenfilter, dan kan dit ontsteken wanneer het drogen bezig is, of er zelfs toe leiden dat het apparaat in brand vliegt of explodeert. Reinig het pluizenfilter elke keer dat het apparaat wordt gebruikt om wasgoed te drogen.

- Bepaalde objecten kunnen ontsteken tijdens het drogen, of er zelfs toe leiden dat het apparaat in brand vliegt of explodeert. Verwijder eventuele aanstekers of lucifers uit de zakken van kleding.
- Wanneer er zich kolenstof of meel bevindt rond het apparaat, dan kan dit leiden tot een explosie. Zorg er voor dat het gebied rond het apparaat schoon wordt gehouden wanneer het in gebruik is.

Waarschuwing

Kans op brand / materiële schade / schade aan het apparaat!

Het apparaat bevat R290, een koelmiddel dat milieuvriendelijk, maar brandbaar is. Houd open vuur en ontstekingsbronnen uit de buurt van het apparaat.



⚠ Waarschuwing
Kans op brand / materiële schade / schade aan het apparaat!

Wanneer een programma wordt beëindigd voordat de droogcyclus is afgerond, dan wordt het wasgoed onvoldoende afgekoeld en kan er toe leiden dat het wasgoed ontsteekt, of kan leiden tot materiaalschade of schade aan het apparaat.

- Tijdens het laatste deel van de droogcyclus, wordt het wasgoed in de trommel niet verwarm (koel- cyclus). Dit is om te waarborgen dat het wasgoed op een temperatuur komt waarbij het niet beschadigd raakt.
- Schakel het apparaat niet uit voordat de droogcyclus is afgerond, tenzij u alle items direct uit de trommel haalt en deze uitspreidt (zodat de warmte kan ontsnappen).

⚠ Waarschuwing
Kans op vergiftiging / materiële schade!

Condenswater is niet geschikt om op te drinken en kan verontreinigd zijn met pluis. Verontreinigd condenswater kan gevaarlijk zijn voor de gezondheid en kan materiële schade veroorzaken. Niet opdrinken of hergebruiken.

⚠ Waarschuwing
Kans op vergiftiging!

Er kunnen giftige dampen vrijkomen door reinigingsmiddelen die oplosmiddelen bevatten, bijv. reinigungsoplosmiddel. Gebruik geen reinigingsmiddelen die oplosmiddelen bevatten.

⚠ Waarschuwing
Kans op letsel!

- Wanneer u leunt, of zit op de deur van het apparaat wanneer deze open is, dan kan het apparaat kantelen, hetgeen tot letsel kan leiden. Leun niet met uw gewicht op de deur van het apparaat wanneer het open is.
- Wanneer u op het apparaat klimt, kan het werkblad breken, hetgeen kan leiden tot letsel. Klim niet op het apparaat.
- Wanneer u in de trommel grijpt terwijl deze nog steeds draait, dan loopt u het risico letsel aan uw handen op te lopen. Wacht totdat de trommel niet meer draait.

Attentie!**Materiële schade / schade aan het apparaat**

- Wanneer de hoeveelheid wasgoed in het apparaat de maximum beladingscapaciteit overschrijdt, dan kan het zijn dat de machine niet goed kan functioneren of het kan leiden tot materiële schade of schade aan het apparaat. Overschrijd niet de maximale beladingscapaciteit van droog wasgoed. Zorg er voor dat u de maximum beladingscapaciteiten aan houdt zoals gespecificeerd voor elk van de programma's. → *B/z. 26*
- Wanneer u het apparaat gebruikt zonder pluizenfilter, of wanneer het pluizenfilter defect is, dan kan dit leiden tot schade aan het apparaat. Gebruik het apparaat niet zonder pluizenfilter, of met een defect pluizenfilter.
- Lichte objecten zoals haar en pluis kunnen worden ingezogen in de luchtinlaat terwijl het apparaat in gebruik is. Houd deze uit de buurt van het apparaat.
- Schuim en schuimrubber kan smelten en vervormen wanneer het wordt gedroogd in het apparaat. Droog geen items in het apparaat die schuim of schuimrubber bevatten.
- Wanneer u de verkeerde hoeveelheid wasmiddel of reinigingsmiddel in het apparaat doet, dan kan dit leiden tot materiële schade of schade aan het apparaat. Gebruik wasmiddelen / verzorgingsproducten / reinigingsmiddelen en wasverzachters overeenkomstig de instructies van de fabrikant.
- Wanneer het apparaat oververhit raakt, kan het zijn dat het niet juist werkt, of het kan leiden tot materiaalschade of schade aan het apparaat. Zorg er voor dat de luchtinlaat van het apparaat nooit geblokkeerd is wanneer het apparaat in gebruik is en dat het gebied rond het apparaat voldoende is geventileerd.

Reiniging/Onderhoud

Waarschuwing **Kans op dodelijk letsel!**

Het apparaat wordt gevoed door elektriciteit. Er is sprake van een kans op een elektrische schok wanneer u in contact komt met componenten die onder spanning staan. Daarom opgelet a.u.b.:

- Schakel het apparaat uit. Koppel het apparaat los van de voeding (trek de stekker uit het stopcontact).
- De netstekker nooit aanraken of beetpakken met natte handen.
- Pak bij het verwijderen van de stekker uit het stopcontact altijd de stekker zelf beet en nooit de aansluitkabel, omdat anders hierdoor de aansluitkabel beschadigd kan raken.
- Voer geen technische modificaties uit aan het apparaat of kenmerken daarvan.
- Reparaties en andere werkzaamheden aan het apparaat mogen alleen worden uitgevoerd door onze klantenservice of door een elektricien. Dit geldt ook voor het vervangen van de aansluitkabel (indien nodig).
- Reserve aansluitkabels kunnen worden besteld via onze klantenservice.

Waarschuwing **Kans op vergiftiging!**

Er kunnen giftige dampen vrijkomen door reinigingsmiddelen die oplosmiddelen bevatten, bijv. reinigungsoplosmiddel. Gebruik geen reinigingsmiddelen die oplosmiddelen bevatten.

Waarschuwing **Kans op elektrische schok / materiële schade / schade aan het apparaat!**

Wanneer vocht het apparaat binnendringt, dan kan dit leiden tot kortsluiting. Gebruik geen hogedrukspruit of stoomreiniger voor het reinigen van uw apparaat.

Waarschuwing **Kans op letsel / materiële schade / schade aan het apparaat!**

Het gebruik van reserveonderdelen en accessoires geleverd door andere merken is gevaarlijk en kan leiden tot letsel, materiële schade of schade aan het apparaat. Gebruik vanwege veiligheidsredenen uitsluitend originele reserve-onderdelen en accessoires.

Attentie!**Materiële schade / schade aan het apparaat**

Reinigingsmiddelen en middelen voor het voorbehandelen van wasgoed (bijv. vlekkenverwijderaars, voorwassprays etc.) kunnen schade veroorzaken wanneer ze in contact komen met oppervlakken van het apparaat. Daarom opgelet a.u.b.:

- Laat deze middelen niet in contact komen met de oppervlakken van het apparaat.
- Reinig het apparaat met uitsluitend water en een zachte, vochtige doek.
- Verwijder eventueel wasmiddel, spray of andere resten ogenblikkelijk.

Mileubescherming

Verpakking/Oude apparaat



De verpakking milieuvriendelijk (laten) afvoeren.

Dit apparaat is overeenkomstig de Europese richtlijn 2012/19/EG voor afgedankte elektrische en elektronische apparaten van toepassing (waste electrical and electronic equipment – WEEE) gemarkeerd.

Deze richtlijn vormt voor de gehele EU een kader voor de terugname en recycling van oude apparaten.

Koelmiddel

Attentie!

Brandgevaar / vergiftigingsgevaar / gevaar voor materieel en apparaten

Het apparaat bevat het milieuvriendelijke, maar brandbare koudemiddel R290. Bij ondeskundig afvoeren kan dit leiden tot brand en vergiftigingen.

Voer het apparaat deskundig af en beschadig de leidingen van de koudemiddelkringloop niet.

Besparingstips

- Centrifugeer het wasgoed vóór het drogen. Droger wasgoed verkort de droogtijd en reduceert het energieverbruik.
- Vul het apparaat met de maximale beladingshoeveelheden.
Aanwijzing: Overschrijd de maximale beladingshoeveelheden van het programma niet, omdat dit tot verlenging van de droogtijd en verhoging van het energieverbruik leidt.
- Ventileer de ruimte en houdt de luchtinlaat op het apparaat vrij, zodat de luchtuitwisseling is gewaarborgd.
- Verwijder de pluizen in het apparaat na elke keer drogen. En met pluizen verontreinigd apparaat verlengt de droogtijd en verhoogt het energieverbruik.
- **Energiebesparingsmodus:** wanneer u het apparaat vóór de programmastart, of na het programma-einde langere tijd niet bedient, dan schakelt het apparaat automatisch in de energiebesparingsmodus. Display en indicatielampen doven na enkele minuten. U beëindigt de energiebesparingsmodus door het apparaat weer te bedienen, bijv. de deur van de droogautomaat openen en sluiten. Wanneer u het apparaat in de energiebespaarmodus langere tijd niet bedient, dan schakelt het apparaat automatisch uit.



Plaatsen en aansluiten

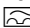
Inhoud van de verpakking

- Droogautomaat
- Gebruiksaanwijzing en installatievoorschrift
- Wolkorf*
- Condenswaterafvoer*

Droogautomaat plaatsen en aansluiten

Waarschuwing **Levensgevaar!**

De droogautomaat gebruikt elektriciteit, daarbij bestaat het gevaar van elektrische schokken.

- Controleer de droger op zichtbare beschadiging. Een beschadigde droger mag niet in bedrijf worden genomen.
- Controleer vóór het aansluiten op de voedingsspanning of de elektrische spanning zoals aangegeven op het typeplaatje overeenkomst met de spanning van uw stopcontact.
- Alleen aardlekschakelaars met dit symbool  gebruiken.
- Let er op dat de aansluitkabel niet geknikt, geklemd of het hittebronnen of scherpe randen in aanraking komt.

Waarschuwing

Kinderen kunnen zichzelf opsluiten in de droogautomaat en in levensgevaar komen!

Plaats de droger niet achter een deur of schuifdeur, welke het openen van de deur van de droogautomaat blokkeert of verhindert.

Waarschuwing **Brandgevaar / vergiftigingsgevaar / gevaar voor materieel en apparaten!**

De droogautomaat bevat het milieuvriendelijke, maar brandbare koelmiddel R290.

- Houd de luchtinlaat van de droogautomaat altijd vrij en zorg voor voldoende ventilatie in de ruimte.
- In geval van een lek kan ontsnappend koudemiddel tot vergiftigingen en een brandbaar gas-lucht-mengsel leiden, wanneer de grootte van de ruimte niet voldoende is. Gebruik dit apparaat uitsluitend in een voldoende grote ruimte. Per 8g koudemiddel moet de ruimte minimaal 1 m³ groot zijn. De hoeveelheid koudemiddel in uw apparaat vindt u op de achterzijde van het apparaat.
- Open vuur of andere ontstekingsbronnen uit de buurt van de droogautomaat houden.

Attentie! **Letselgevaar**

- U kunt bij het optillen van de droogautomaat door het hoge gewicht gewond raken. Til de droogautomaat niet alleen op.
- U kunt uw handen snijden aan de scherpe kanten van de droogautomaat. Pak de droogautomaat niet aan de scherpe randen op.
- Uitstekende delen van de droogautomaat kunnen bij het optillen of schuiven afbreken. Verplaats de droger niet aan de uitstekende delen.

* afhankelijk van model

Attentie!

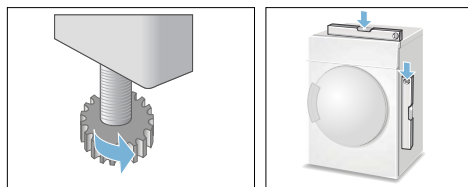
Materiële schade aan de droogautomaat of het textiel

- Controleer de droogautomaat op transportschade. Een beschadigde droogautomaat niet in bedrijf nemen.
- Resterend water in de droogautomaat kan bevriezen en de droogautomaat beschadigen. Installeer de droogautomaat niet in vorstgevoelige ruimtes.

Let bij het plaatsen op:

- een schone, vlakke en stevige ondergrond,
- dat de stekker te allen tijde bereikbaar is,
- dat de omgeving van de droogautomaat schoon wordt gehouden en
- dat de droogautomaat met de stelvoeten horizontaal is gesteld.

Aanwijzing: Controleer de uitlijning van het apparaat met een waterpas en corrigeer de uitlijning zo nodig. Verander de hoogte door de apparaatvoeten te verdraaien. Alle apparaatvoeten moeten stevig op de grond staan.



Een onjuiste uitlijning kan tot luide geluiden, trillingen en onjuiste trommelbewegingen veroorzaken.

Aanwijzing: Laat het apparaat in geval van twijfel door een vakman aansluiten.

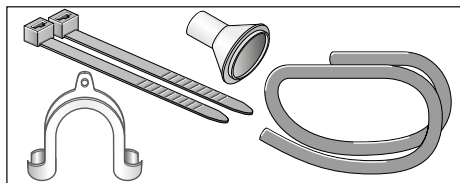
Condenswaterafvoer omschakelen

Aanwijzingen

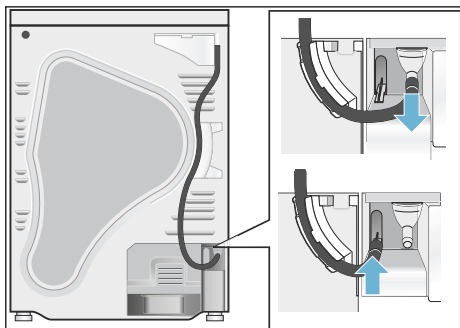
- Het condenswater van de droogautomaat kan optioneel in het condenswaterreservoir worden geleid of via een afvoerslang worden afgevoerd. Af-fabriek wordt het condenswater van de droger naar het condenswaterreservoir afgevoerd.
- Wanneer de condenswaterafvoer is geïnstalleerd, dan blijft vanwege de zelfreinigingsfunctie van de droger restwater achter in het condenswaterreservoir.

Verander de condenswaterafvoer als volgt

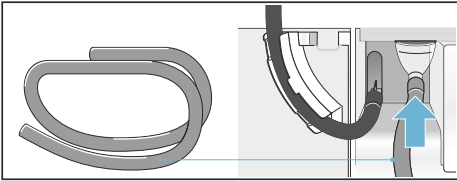
1. Neem de toebehoren uit de droogtrommel.



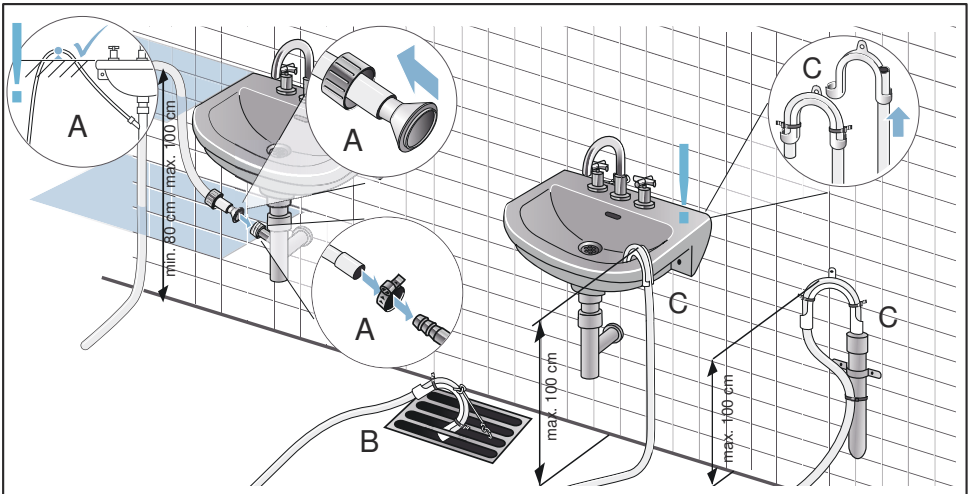
2. Afleverttoestand van de droger: de slang is voor de afvoer van het condenswater in het condenswaterreservoir op de aansluiting bevestigd.
3. Maak de slang los van de aansluiting en breng deze in de parkeerpositie.



4. Daarna de afvoerslang uit het toebehoren nemen en op lege aansluiting bevestigen.



5. De afvoerslang met de andere zijde afhankelijk van de aansluitsituatie A, B of C met de rest van de toebehoren monteren.



Attentie!

Opgestuwd water kan in de droogautomaat worden teruggezogen en schade veroorzaken.

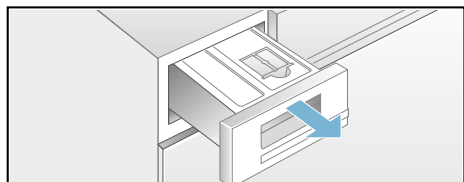
Controleer of het water vlot uit de wastafel wegstroomt. De afvoer mag niet zijn gesloten of verstopt.

Attentie!

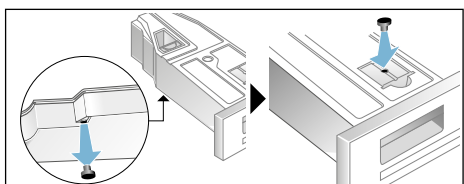
Materiële schade door lekkage of weglappend water.

Borg de afvoerslang zodanig dat deze er niet uit kan schieten. Afvoerslang niet knikken. Houd het hoogteverschil tussen opstelvlak en afvoer van maximaal 100 cm aan en 80 cm bij afvoer in een sifon.

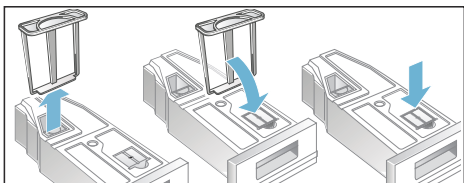
6. Trek het condenswaterreservoir volledig uit.



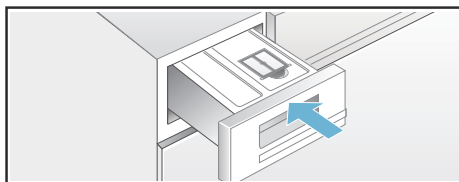
7. Draai het condenswaterreservoir 180° aan de onderkant en verwijder de aangebrachte stop. Draai het condenswaterreservoir terug en plaats de stop in de verdieping aan de bovenkant van het condenswaterreservoir.



8. Trek het filter uit de borging en plaats deze in de uitsparing van het condenswaterreservoir.



9. Schuif het condenswaterreservoir in totdat deze vastklikt.



Het condenswater wordt nu via de afvoerslang in de afvoer of in een wastafel afgevoerd

Aanwijzing: Wanneer u de condenswaterafvoer weer terug wilt zetten naar het condenswaterreservoir, ga dan a.u.b. in omgekeerde volgorde te werk.

Optionele toebehoren

Bestel de optionele toebehoren* bij de servicedienst:

■ **Ergolade:**

Verhoog uw droogautomaat voor het makkelijker beladen en legen met een Ergolade.

Transporteer het wasgoed met de geïntegreerde wasmand in de Ergolade.

Bestelnummer: **WZ20505**.

Transporteren en vorstbeveiliging

1. Leeg het condenswaterreservoir.
2. Programmakiezer op een willekeurig programma instellen.
3. Starttoets kiezen.
4. 5 minuten wachten.

Aanwijzing: Het condenswater wordt afgepompt.

5. Condenswaterreservoir opnieuw leegmaken.
6. Droogautomaat uitschakelen.

Aanwijzing: Ondanks het afpompen bevindt er zich nog een beetje resterend water in de droger.

Attentie!

Restwater kan er uit lopen en materiële schade veroorzaken.

Staan transporteren.

Attentie!

De droogautomaat bevat koelmiddel en kan beschadigd worden.

Droogautomaat voor de inbedrijfstelling twee uur laten staan.

* afhankelijk van model

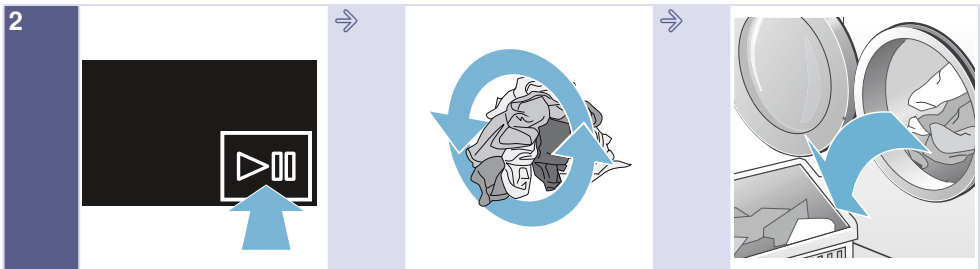
Het belangrijkste in het kort



1 Doe het wasgoed in de droogautomaat en sluit de deur.

Zet de droogautomaat aan.

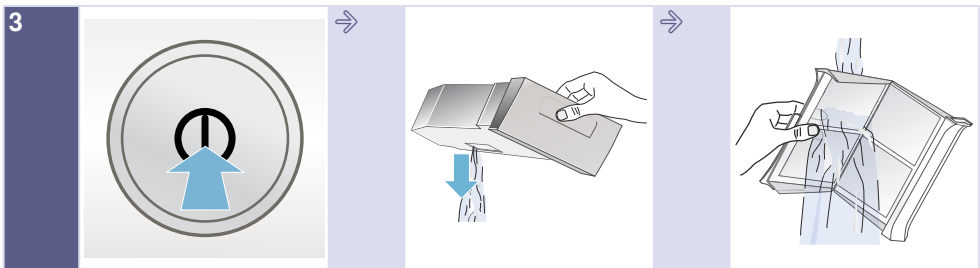
Kies een programma en pas de programmavoornstellingen indien nodig aan.



2 Kies de starttoets ►.

Drogen.

Verwijder het wasgoed.



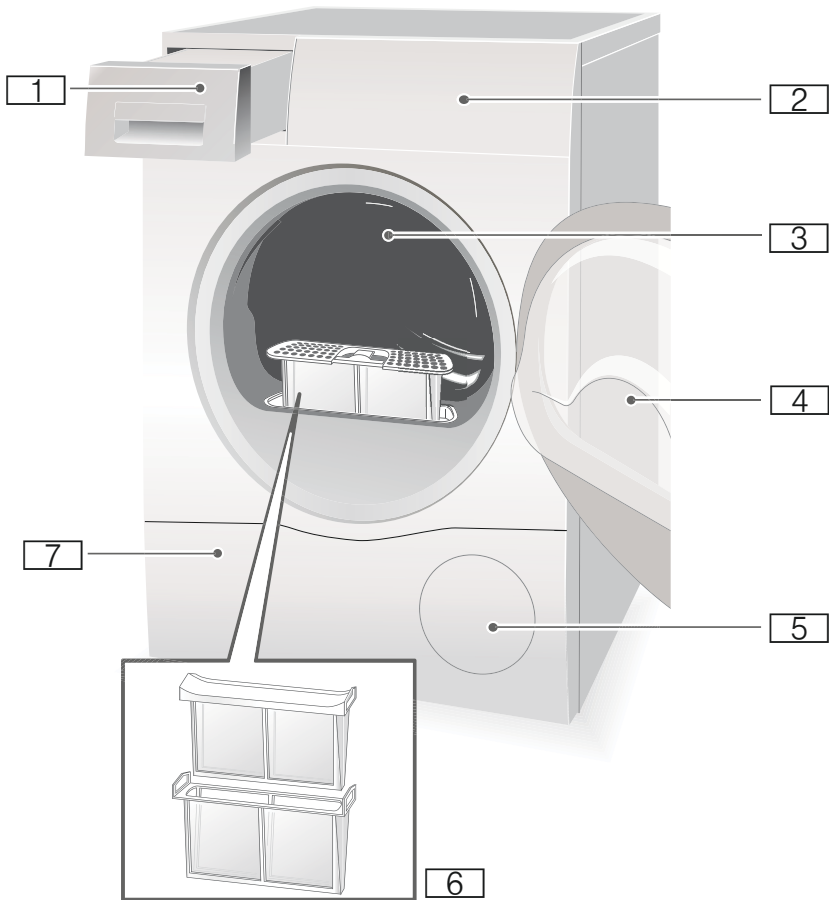
3 Schakel de droogautomaat uit.

Leeg het condenswaterreservoir.

Reinig het pluizenfilter.

Het apparaat leren kennen

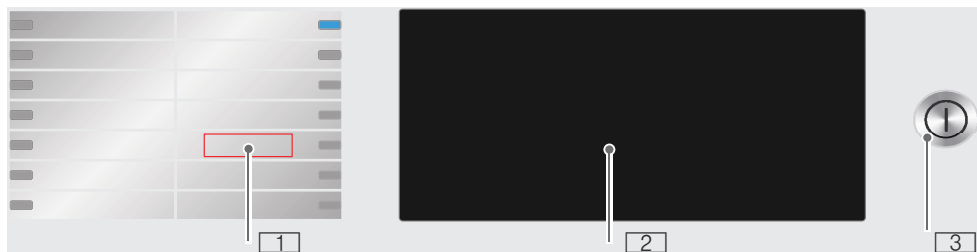
Droogautomaat



- 1 Condenswaterreservoir
- 2 Bedieningspaneel en display
- 3 Trommelverlichting*
- 4 Deur van de droogautomaat
- 5 Luchtinlaat
- 6 Pluizenfilter
- 7 Serviceklep

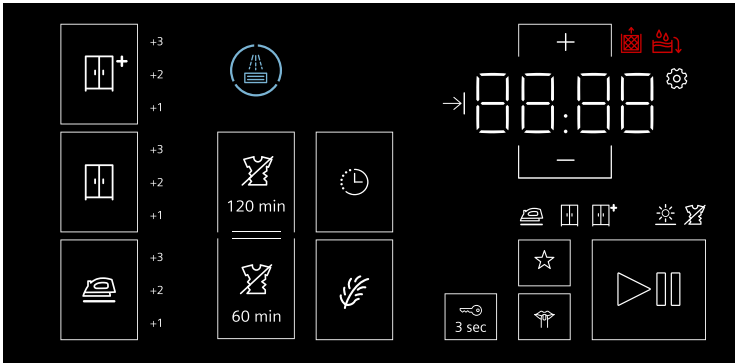
* afhankelijk van het model

Bedieningspaneel





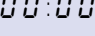
- 1** **Programma** → Blz. 26. Raak het midden van de programmatoetsen aan.
- 2** **Touch-Display** → Blz. 23. Raak de omrande gedeelten aan.
- 3** **Hoofdschakelaar** Druk op de toets voor het in- en uitschakelen van het apparaat.

Touch-display



Aanwijzing: Druk licht op de omrande gebieden in het touch-display, om de instellingen te selecteren. De gekozen instellingen zijn op het touch-display geaccentueerd. Door herhaald aanraken kunt u de gekozen instellingen wijzigen of uitschakelen.

Bedieningsvelden	Toelichting
+1; +2; +3	Droogdoel: Kastdroog plus met fijn instelbare drooggraad
+1; +2; +3	Droogdoel: Kastdroog met fijn instelbare drooggraad
+1; +2; +3	Droogdoel: Strijkdroog met fijn instelbare drooggraad
120 min / 60 min	Antikreuk
	Klaar in tijd
	Selectietoetsen
	Voorzichtig drogen
3 sec	Kinderbeveiliging
	Favoriet programma
	Stil drogen zonder toetsen- en programma-eindesignaal
	Start en Pauze
Uitgebreide beschrijving van alle bedieningsvelden vanaf → Blz. 28.	

Indicatie	Toelichting
	Warmtewisselaar wordt gespoeld
	Pluizenfilter reinigen → Blz. 34
	Condenswaterreservoir leegmaken → Blz. 33
	Programmastatus drogen:
	Strijkdroog, kastdroog, kastdroog extra, antikleuk pauze, programma-einde
	<p>Programmaduur, bijv. 1:51 of klaar-in-tijd, bijv. 8.5 h.</p> <p>Aanwijzing: Bij de keuze van een programma wordt de geschatte droogtijd voor de aanbevolen belading weergegeven. Tijdens het drogen meten vochtigheidssensoren het resterende vocht in de belading en passen zij de programmaduur hierop aan (behalve bij tijdprogramma's). Dit is zichtbaar aan de hand van de tijdsprongen in de resterende tijd.</p>
	Instellingen



Wasgoed

Wasgoed voorbereiden



Waarschuwing

Explosie- en brandgevaar!

Verwijder aanstekers en lucifers uit de zakken van het wasgoed.

Attentie!

De trommel van de droogautomaat en het textiel kunnen anders worden beschadigd.

Alle objecten uit de zakken van het wasgoed halen en het volgende aanhouden:

- Bind stoffen riemen, schortbanden etc. samen, of gebruik een waszak.
- Doe ritssluitingen, haken, ogen en knopen dicht. Knoop grote stukken wasgoed, zoals dekbedovertrekken, dicht.
- Verwijder metalen delen, zoals paperclips uit het wasgoed.
- Sorteert het wasgoed voor een gelijkmatig droogresultaat op textielsoort en droogprogramma.
- Droog zeer kleine stukken textiel, zoals babysokjes, altijd samen met grote stukken wasgoed, zoals handdoeken.
- Gebreid textiel, bijv. T-shirts, tricot, krimpt vaak bij de eerste keer drogen. Gebruik een voorzichtig programma.
- Kreukherstellend wasgoed niet te lang drogen. Dit leidt tot meer kreukels in het wasgoed.
- Gebruik voor losse stukken wasgoed een tijdprogramma.
- Sommige was- en verzorgingsmiddelen, zoals stijfjesel of wasverzachter, bevatten deeltjes die zich op de vochtigheidssensor kunnen afzetten. Dit kan de werking van de sensor en daardoor ook het droogresultaat nadelig beïnvloeden.

Aanwijzingen

- Doseer was- en verzorgingsmiddelen bij het wassen van de te drogen was volgens opgaven van de fabrikant.
- Reinig de vochtigheidssensor regelmatig → Blz. 39.

Wasgoed sorteren op

- Geschiktheid voor droogautomaat
- Drogen met normale temperatuur
- Drogen met lage temperatuur
- Niet in de droogautomaat drogen

Aanwijzing: Laad het wasgoed uit de wasmachine niet direct in de droger. Sorteert het gecentrifugeerde wasgoed voordat u dit in de droogtrommel legt.

Wanneer u dun, meerlaags of dik textiel samen droogt, dan worden deze in verschillende mate gedroogd. Droog daarom alleen wasgoed van hetzelfde soort materiaal en structuur samen, om een gelijkmatig droogresultaat te verkrijgen. Als u het wasgoed daarna nog steeds te vochtig vindt, kunt u een tijdprogramma voor het nadrogen selecteren → Blz. 26.

Attentie!

Beschadiging aan de droger of het textiel mogelijk.

Het volgende textiel niet in de droogautomaat drogen:

- Met olie verontreinigd wasgoed.
- Ongewassen textiel.
- Niet-luchtdoorlatend textiel, zoals wasgoed met een rubberlaag.
- Gevoelige weefsels, zoals zijde en synthetische gordijnen.


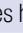
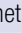



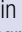

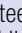

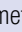
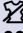
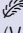
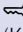
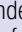
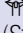
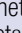
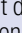
Programma's en toetsen

Programma's

Programma en textiel	maximale belading en programma-instellingen/ Info
Naam programma Voor welk textiel is het programma geschikt.	maximale belading op basis van het droog gewicht van het textiel mogelijke programma-instellingen
Katoen Stevig textiel, kookbestendig textiel van katoen of linnen.	8 kg
Kreukherstellend Textiel van synthetische of gemengde weefsels.	3,5 kg
Mix Gemengde lading van katoen en synthetisch textiel.	3 kg
Lingerie Voor gevoelig wasbaar ondergoed, bijv. van fluweel, lycra-kant, zijde of satijn.	1 kg
Wol in korf Voor de droger geschikt textiel van wol of deels van wol. Aanwijzing: Droog het textiel uitsluitend met de wolkorf → Blz. 30.	1,5 kg
Koud ☹️ Tijdprogramma voor alle textiel behalve wol en zijde. Alle textielsoorten. Voor het oprispen of luchten van weinig gedragen items.	3 kg
MyTime ⌚ Alle textielsoorten; tijdprogramma. Geschikt voor voorgedroogd of licht vochtig wasgoed en voor het nadrogen van meerlaags, dikker wasgoed.	3 kg
Overhemden Strijkvrije overhemden/blouses van katoen, linnen, synthetische of gemengde weefsels.	1,5 kg
Dekens Met synthetische vezels gevuld textiel, kussens, dekbedden spreien. Grote items afzonderlijk drogen. Textiellabels aanhouden.	2,5 kg
Hoofdkussen Met dons gevuld textiel, kussens of donzen dekbedden. Grote items afzonderlijk drogen.	1,5 kg

Outdoor	1,5 kg
Waterdichte- en outdoor kleding met een membraanlaag en waterafstotende textielsoorten.	
Handdoeken	6 kg
Stevige handdoeken van katoen.	
SuperKort 40	2 kg
Synthetische stoffen en licht katoen.	
Hygiëne	4 kg
Stevig textiel.	
Aanwijzing: Bijzonder geschikt bij hoge hygiënische eisen.	

Touch-display bedieningsvelden

Bedieningsvelden	Uitleg en instructies
Aanwijzing:	Niet alle bedieningsvelden en hun functies kunnen in alle programma's gekozen worden. De gekozen instellingen zijn in het touch-display geaccentueerd. Door herhaald aanraken kunt u de gekozen instellingen wijzigen of uitschakelen.
Droogdoel:	Kies het droogdoel  /  /  overeenkomstig het te drogen wasgoed.
 Kastdroog plus	Meerlaags dik wasgoed dat moeilijk droogt.
 Kastdroog	Normaal eenlaags wasgoed.
 Strijkdroog	Normaal eenlaags wasgoed, dat na het drogen vochtig moet zijn en geschikt is voor strijken of ophangen.
+1; +2; +3 (Drooggraad verder instellen)	Vindt u het wasgoed na het drogen nog te vochtig, dan kunt u voor een droogdoel de drooggraad aanpassen in in stappen van +1 tot +3 verhogen. Dit verlengt de programmaduur bij gelijkblijvende temperatuur. Raak in het touch-display een droogdoel aan, zoals bijv.  , totdat de gewenste drooggraad wordt weergegeven. Heeft u de drooggraad aangepast, dan blijven de instellingen ook na het uitschakelen van het apparaat opgeslagen.
 (Klaar in-tijd)	Met de klaar-in tijd legt u vast, wanneer een programma moet eindigen. Daardoor stelt u de programmastart uit. Selecteer met de selectietoetsen  , om de klaar-in-tijd aan te passen. Op het display verschijnt het gewenste aantal uur tot maximaal 24 uur.
 (Selectietoetsen)	Kies met de selectietoetsen  de klaar in tijd voor alle programma's, de programmaduur voor tijdprogramma's, het programma voor apparaatverzorging of de instelwaarden van de apparaatinstellingen.
 120 min / 60 min (antikreuk)	Na het programma-einde wordt het wasgoed met regelmatige tussenpozen in de trommel bewogen, om kreuk te vermijden. U kunt de antikreuk uitschakelen of de duur van deze functie wijzigen.
 (Voorzichtig drogen)	Verlaagde temperatuur voor gevoelig textiel, zoals bijvoorbeeld polyacryl of elastaan. Kan de programmaduur verlengen.
 3 sec (Kinderbeveiliging)	De kinderbeveiliging voorkomt het ongewenst wijzigen van uw instellingen. U activeert of deactiveert de kinderbeveiliging, door op het touch-display  3 sec gedurende 3 seconden aan te raken.
 (Stil drogen)	Voor het drogen zonder toets- en programma-eindsignaal. U activeert of deactiveert de toetsen en programma-eindsignaal, door op het touch-display  te kiezen. U kunt de apparaatinstellingen wijzigen, door in het touch-display  gedurende 3 seconden aan te raken. → Blz. 37

☆ (Favorietenpro- gramma)	Slaat een programma op met individuele programma-instellingen. Kies een programma met de door u gewenste programma-instellingen. U slaat dit programma op, door in het touch-display ☆ gedurende 3 seconden aan te raken. Dit programma blijft ook na het uitschakelen van het apparaat opgeslagen. U activeert het opgeslagen programma, door het apparaat in te schakelen en in het touch-display ☆ te kiezen.
▶ (Start/Pauze)	Starten en pauzeren van het programma.

Apparaat bedienen

Wasgoed in de droogautomaat doen en deze inschakelen

Aanwijzing: De droogautomaat moet deskundig worden geplaatst en aangesloten → B/z. 15.



1. Doe het wasgoed in de trommel.
2. Druk op de toets ① om de droogautomaat aan te zetten.
3. Sluit de deur van de droger.

Attentie!

Beschadiging van de droger of het textiel mogelijk.

Zorg er voor dat er geen wasgoed wordt ingeklemd tussen de deur.

Aanwijzing: De trommel van de droogautomaat wordt na het openen, sluiten en starten van het programma verlicht. Binnenverlichting van de trommel gaat vanzelf uit.

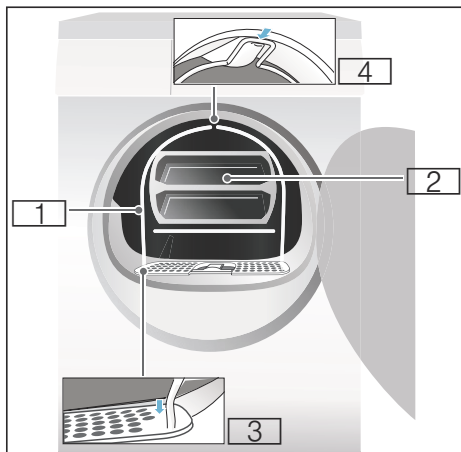
De wolkorf

Aanwijzing: De wolkorf is meegeleverd met uw droogautomaat* of kan als toebehoren via de servicedienst worden verkregen.

Attentie!

Anders kunnen er beschadigingen optreden aan de droogautomaat en het textiel.

Gebruik de droogautomaat nooit met een beschadigde wolkorf.

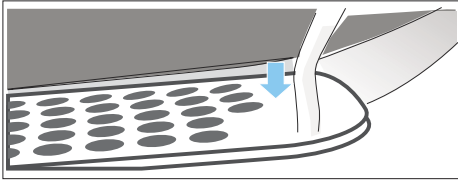


- 1 Wolkorf
- 2 Houder voor wolkorf
- 3 Verdiepingen voor de bevestiging van de wolkorf
- 4 Borging voor de wolkorf

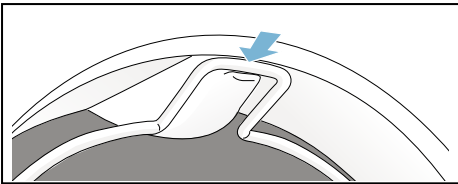
* afhankelijk van model

Drogen met de wolkorf

1. Steek de voet van de wolkorf in de gaten op het pluizenfilter.



2. Plaats de wolkorf tegen de bovenste borging.



De wolkorf moet nu vast in de trommel van de droogautomaat steken.

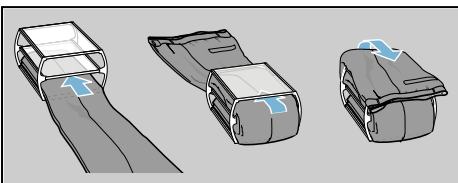
3. Plaats het gewenste textiel in de houder van de wolkorf

Aanwijzingen

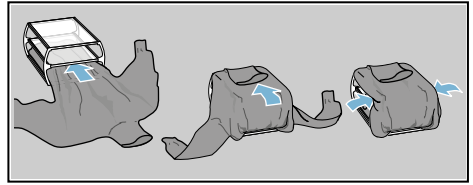
- Centrifugeer het textiel voordat u deze in de houder plaatst.
- Plaats de was losjes in de houder. Beknel textiel niet.

Toepassingsvoorbeelden:

- a) **Broek of rok**



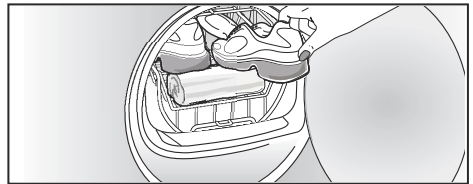
- b) **Pullover**



- c) **Sportschoenen**

Plaats de sportschoenen **zonder** de houder in de wolkorf. Trek de lip van de schoenen ver uit en verwijder inlegzolen of hielkussens.

Rol een handdoek op en leg deze onder de sportschoenen, zodat een schuin vlak ontstaat. Sportschoenen met de hakken op de handdoek plaatsen.



- d) **Knuffeldieren**

Droog de knuffeldieren in de wolkorf zonder de houder. Doe slechts zoveel knuffeldieren in de wolkorf, dat deze er niet uit vallen.



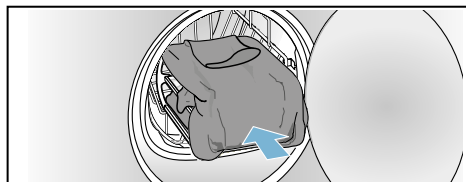
nl Apparaat bedienen

4. Plaats de houder onder de sportschoenen in de wolkorf.

Attentie!

Anders kunnen er beschadigingen optreden aan het textiel.

Plaats het textiel zodanig in de houder van de wolkorf, dat deze niet de trommel aanraakt.



5. Kies het programma voor de wolkorf of een tijdprogramma op de programmakiezer.

6. Stel de droogtijd in.

Dunne wollen trui: ca. 1:20 h

Dikke wollen trui: ca. 1:30 h - 3:00 h

Rok: ca. 1:00 h - 1:30 h

Broek: ca. 1:00 h - 1:30 h

Handschoenen ca. : 30 min

Sportschoenen: ca. 1:30 h/

met ventileren max. 2:00 h

Aanwijzing: Bij dikker of meerlaags textiel moet u eventueel de droogtijd verlengen om het gewenste droogdoel te bereiken.

7. Programma starten.

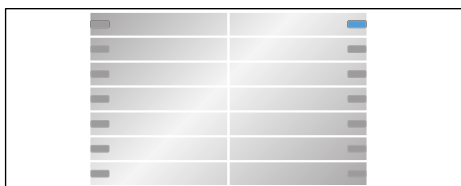
8. Textiel uitnemen en droogautomaat uitschakelen.

Programma instellen

Aanwijzing: Wanneer u het kinderslot heeft geactiveerd, dan moet u dit deactiveren voordat u een programma kunt instellen, zie → Blz. 28.

1. Kies het gewenste programma, gedetailleerde informatie over de programma's vanaf → Blz. 26.

2. Stel het gewenste programma in. Op het display verschijnen de programmavoorinstellingen voor het gekozen programma.



Aanwijzing:

Programmavoorinstellingen zijn standaard instellingen welke bij de keuze van een programma al zijn vastgelegd. U ziet de programmavoorinstellingen na de keuze van een programma in het display.

3. Pas indien gewenst de programmavoorinstellingen aan. Gedetailleerde informatie daarover vanaf → Blz. 28.

Programma starten

Kies de starttoets.

Aanwijzing: Wanneer u het programma wilt blokkeren om te voorkomen dat het per ongeluk wordt gewijzigd, dan kunt u het kinderslot kiezen, zie → Blz. 28.

Programmaverloop

De status van het programma wordt op het display weergegeven.

Programma wijzigen of wasgoed bijvullen

U kunt tijdens het drogen te allen tijde wasgoed uitnemen of bijvullen en het programma wijzigen of aanpassen.

1. Open de deur van de droger of selecteer de starttoets voor een pauze.
2. Doe het wasgoed er bij of haal het uit de droogautomaat.
3. Selecteer, indien gewenst, een ander programma of een extra functie.
4. Sluit de deur van de droger.
5. Druk op de starttoets.

Aanwijzing: De programmaduur in het display wordt bijgewerkt, naar gelang de belading en het restvochtgehalte van het wasgoed. De weergegeven waarden kunnen na een programmawijziging of aanpassing van de belading wijzigen.

Programma afbreken

Het programma kan te allen tijde onderbroken worden, door de deur van de droogautomaat te openen of op de starttoets drukt voor een pauze.

Attentie!

Brandgevaar. Wasgoed kan ontbranden.

Breek het programma af, verwijder al het wasgoed en spreid het uit, zodat de hitte kan ontsnappen.

Einde van het programma

Op het display verschijnt *End*.

Was uitnemen en droogautomaat uitschakelen

1. Haal het wasgoed uit de automaat.
2. Druk op de toets  om de droogautomaat uit te schakelen.



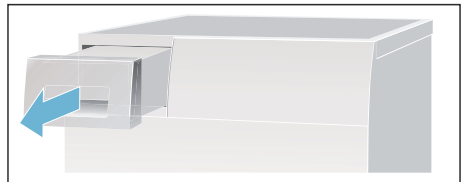
Condenswaterreservoir leegmaken

Aanwijzingen

- U kunt het condenswater via een optionele condenswaterafvoer* in de afvoer afvoeren. Installatie zie → Blz. 16.
- Wanneer u het condenswater via een optionele condenswaterafvoer afvoert, dan hoeft u het condenswaterreservoir niet te legen.

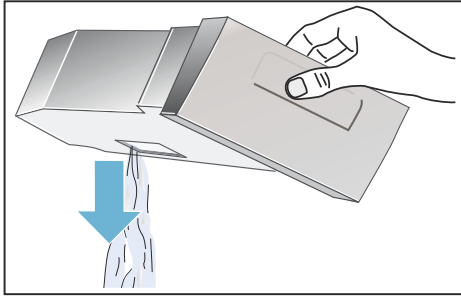
Aanwijzing: Maak na ieder droogprogramma het condenswaterreservoir leeg, omdat anders het volgende droogprogramma onderbroken kan worden, omdat het condenswaterreservoir vol is.

1. Trek het condenswaterreservoir er horizontaal uit.



* afhankelijk van model

2. Giet het condenswater er uit.

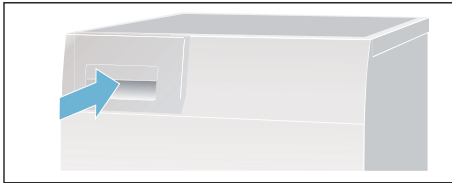


Attentie!

Verontreinigd condenswater kan leiden tot aantasting van de gezondheid en materiële schade.

Condenswater is geen drinkwater en kan met pluizen verontreinigd zijn. Niet opdrinken of verder gebruiken.

3. Schuif het condenswaterreservoir weer in de droogautomaat totdat dit waarneembaar vastklikt.



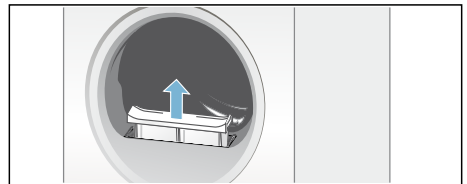
Aanwijzing: De zeef in het condenswaterreservoir filtert het condenswater, dat voor de automatische reiniging van uw droogautomaat wordt gebruikt. De zeef wordt door het legen van het condenswater gereinigd. Controleer de zeef desondanks op resterende afzettingen en verwijder deze. Zie → Blz. 39.

Pluizenfilter reinigen

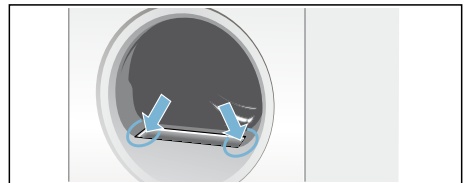
Aanwijzing: Tijdens het drogen worden pluizen en haren uit de was in het pluizenfilter opgevangen. Een verstopt of verontreinigd pluizenfilter reduceert de luchtstroom en dan kan de droogautomaat niet haar volledige capaciteit bereiken. Schone pluizenfilters verminderen daarnaast het stroomverbruik en de droogtijd.

Reinig het pluizenfilter **na elke keer** drogen:

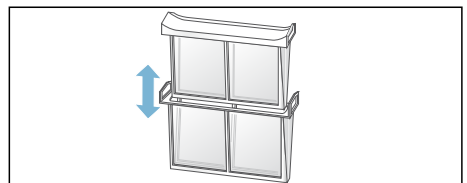
1. Open de deur van de droogautomaat en verwijder alle pluizen van de deur.
2. Trek het tweedelige pluizenfilter er uit.



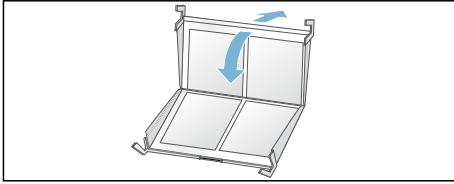
3. Verwijder de pluizen uit de uitsparing van het pluizenfilter.



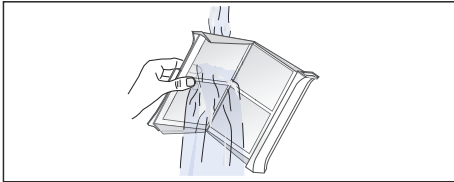
- Aanwijzing:** Let er op dat er geen pluizen in de open schacht vallen.
4. Trek het tweedelige pluizenfilter uit elkaar.



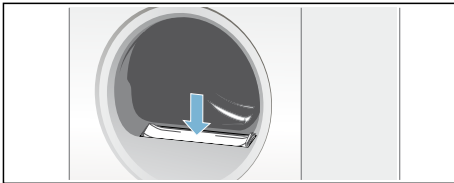
5. Klap beide delen uit elkaar en verwijder alle pluizen.



6. Spoel de pluizen onder stromend warm water af.



7. Droog het pluizenfilter af, klap het dicht en plaats het tweedelige pluizenfilter weer terug.



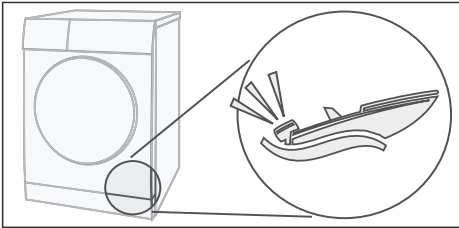
Attentie!
Droogautomaat kan beschadigd worden.

Gebruik de droger niet zonder of met een defect pluizenfilter.

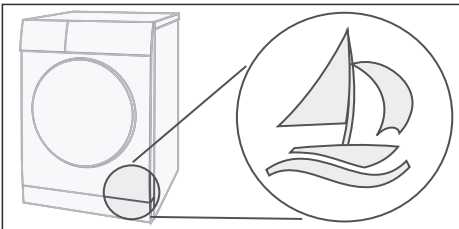
Geluiden

Aanwijzing: Tijdens het drogen en wel vooral in de beginfase treden afhankelijk van het gebruik geluiden door de compressor en de pomp op. Deze zijn heel normaal en doen geen afbreuk aan de onberispelijke werking van het apparaat.

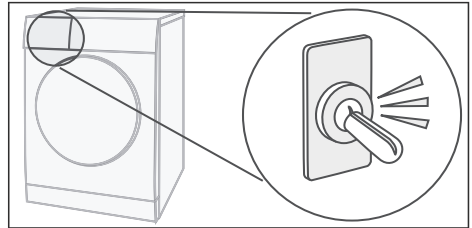
De compressor in de droger veroorzaakt af en toe een bromgeluid. Daarbij varieert het volume naar gelang het programma en de voortgang van het drogen.



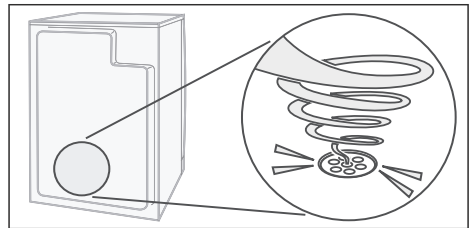
De compressor van de droogautomaat wordt af en toe belucht, daarbij ontstaat een zoemend geluid.



De automatische reiniging van de droogautomaat veroorzaakt een klikgeluid.



Het condenswater wordt met een pomp in het condenswaterreservoir gepompt. Daarbij ontstaan pompgeluiden.




Apparaatinstellingen

U kunt de volgende instellingen van uw apparaat op het bedieningspaneel wijzigen:



- het volume van de instructiesignalen (bijv. aan programma-einde),
- het volume van de bedieningssignalen
- de helderheid van het touch-display

U kunt de apparaatinstellingen wijzigen, door de instelmodus te activeren.

Instelmodus activeren

1. Zet het apparaat aan, mocht het uitgeschakeld zijn.
2. Kies op het touch-display  gedurende 3 seconden.

De instelmodus is geactiveerd.

Op het touch-display verschijnen de indicaties voor de instellingen  en  met het actuele volume van de instructiesignalen.

Het programma op positie 1 is gekozen.



3. Wijzig nu de apparaatinstellingen.

Volume van de instructiesignalen wijzigen

1. Kies de selectietoets +, tot de gewenste instelwaarde verschijnt.




Instelwaarden:

- | | |
|---|-----------|
| 0 | uit |
| 1 | zacht |
| 2 | gemiddeld |
| 3 | luid |
| 4 | zeer luid |
2. U kunt de instelmodus beëindigen of verder gaan.

Volume van de bedieningssignalen wijzigen

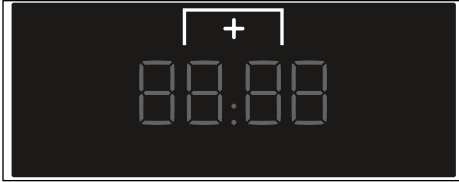
1. Kies het programma op positie 2.



Op het touch-display verschijnt  met het actuele volume van de bedieningssignalen.

nl Apparaatinstellingen

2. Kies de selectietoets +, tot de gewenste instelwaarde verschijnt.

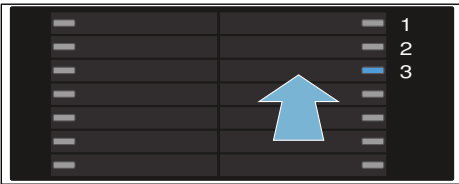


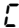
Instelwaarden:

- 0 uit
 - 1 zacht
 - 2 gemiddeld
 - 3 luid
 - 4 zeer luid
3. U kunt de instelmodus beëindigen of verder gaan.

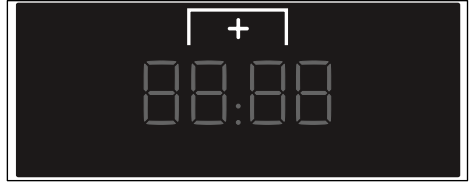
Helderheid van het touch-display wijzigen

1. Kies het programma op positie 3.



Op het touch-display verschijnt  met de actuele helderheid van het touch-display.

2. Kies de selectietoets +, tot de gewenste instelwaarde verschijnt.



Instelwaarden:

- 1 minder licht
- 2 normaal licht
- 3 licht
- 4 zeer licht

Instelmodus afronden

Voor het beëindigen en opslaan van de instellingen:

- Kies in het touch-display  of:
- Wacht ca. 10 seconden of:
- Schakel het apparaat uit. De gekozen instellingen blijven ook na het uitschakelen van het apparaat behouden.

Reinigen

Droogautomaat en bedieningspaneel reinigen

Waarschuwing Levensgevaar!

De droogautomaat gebruikt elektriciteit, daarbij bestaat het gevaar van elektrische schokken.

Haal de stekker van de droogautomaat vóór het reinigen uit het stopcontact.

Reinig de droogautomaat alleen met water en een zachte vochtige doek.

Verwijder direct alle wasmiddelresten, sproeiveelresten of achtergebleven restanten. Gebruik geen reinigingsmiddelen of middelen voor het voorbehandelen van was (bijv. voorwas-sprays, vlekkenmiddelen). Gebruik geen hogedrukreiniger of stoomreiniger voor het reinigen van uw apparaat.

Vochtigheidssensor reinigen

Aanwijzing: De droger is uitgerust met een vochtigheidssensor van roestvaststaal. Vochtigheidssensor meet de vochtigheidsgraad van het wasgoed.

Na lang gebruik kan zich een fijne laag van kalk of resten was- en verzorgingsmiddelen op de Vochtigheidssensor afzetten. Deze afzettingen moeten regelmatig worden verwijderd, omdat anders de werking van de sensor en zodoende ook het droogresultaat negatief kunnen worden beïnvloed.

Deur openen en de vochtigheidssensor met een ruwe spons reinigen.



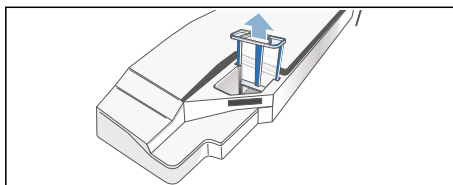
Attentie! De vochtigheidssensor kan beschadigd raken.

Reinig de vochtigheidssensor niet met schuurmiddel of staalwol.

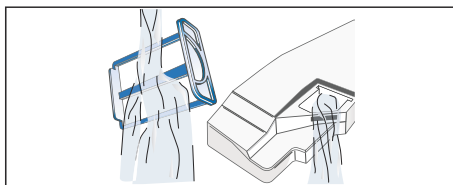
Filter in condenswaterreservoir reinigen

Aanwijzing: De zeef in het condenswaterreservoir reinigt het condenswater, dat voor de automatische reiniging van uw droogautomaat wordt gebruikt.

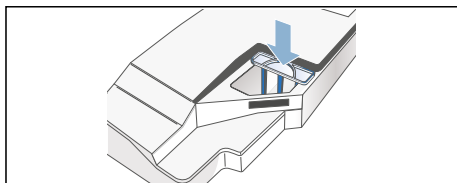
1. Trek het condenswaterreservoir er horizontaal uit.
2. Giet het condenswater er uit.
3. Verwijder de zeef.



4. Reinig de zeef onder stromend warm water of in de vaatwasser.



5. Plaats de zeef weer totdat deze merkbaar vastklikt.



Attentie!

De droogautomaat kan met pluizen verontreinigd zijn en daardoor beschadigd raken.

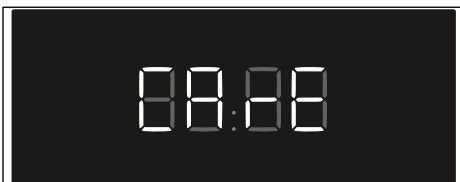
De droogautomaat alleen met geplaatste zeef gebruiken.

6. Schuif het condenswaterreservoir weer in de droogautomaat totdat deze merkbaar vastklikt.

Eenvoudige apparaatverzorging

U kunt een eenvoudige apparaatverzorging uitvoeren, om langdurig optimale droogresultaten te realiseren.

Aanwijzing: Na enige gebruikstijd adviseert uw apparaat automatisch een eenvoudige apparaatverzorging. In dit geval wordt de instructie **CE** vóór de start van het programma en na het einde van het programma gedurende 5 seconden op het display weergegeven. Deze instructie verschijnt opnieuw, totdat u de eenvoudige apparaatverzorging volledig heeft uitgevoerd.



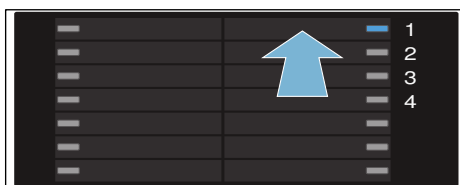
Attentie!


Materiële schade en schade aan het apparaat

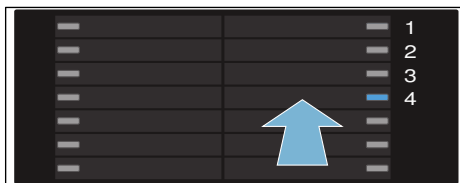
Kokend water kan het apparaat en het condenswaterreservoir beschadigen. Doe geen kokend heet water in het condenswaterreservoir.

Om de apparaatverzorging te starten:

1. Zet het apparaat aan, mocht het uitgeschakeld zijn.
2. Haal al het wasgoed uit het apparaat.
3. Kies het programma op positie 1.



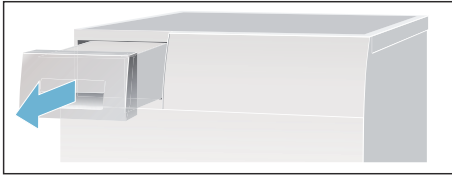
4. Kies de optie voor strijkdroog , houd deze ingedrukt en kies het programma op positie 4.



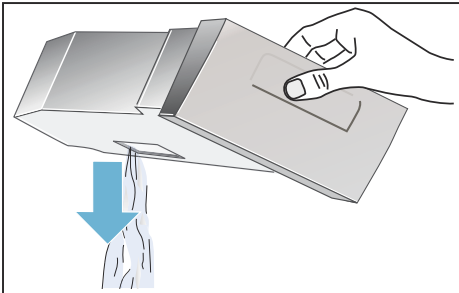
Nu verschijnen op het display **CE** en de programmaduur afwisselend.



5. Trek het condenswaterreservoir er horizontaal uit.



6. Giet het condenswater er uit.

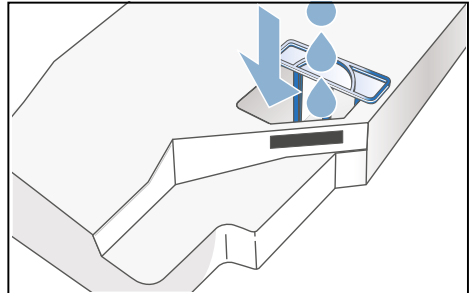


Attentie!

Verontreinigd condenswater kan leiden tot aantasting van de gezondheid en materiële schade.

Condenswater is geen drinkwater en kan met pluizen verontreinigd zijn. Niet opdrinken of verder gebruiken.

7. Vu het geleegde condenswaterreservoir met ca. 1 ½ liter heet leidingwater.



Aanwijzing: Houd het gevulde condenswaterreservoir altijd horizontaal, zodat er geen vloeistof uitloopt.

8. Schuif het gevulde condenswaterreservoir horizontaal totdat deze waarneembaar vastklikt in de droogautomaat.
9. Selecteer de starttoets. De apparaatverzorging start en er klinkt een geluidssignaal. Na afloop van de apparaatverzorging verschijnt **End** op het display en er klinkt een signaal.
10. Trek het condenswaterreservoir er uit.
11. Leeg het condenswaterreservoir, plaats het weer volledig terug en zet de droogautomaat uit. U heeft de apparaatverzorging uitgevoerd.

Intensieve apparaatverzorging

Voor een langere stilstandtijd van uw droger, bijv voor uw vakantie, moet u een intensieve verzorging van het apparaat uitvoeren. Daardoor voorkomt u geurvorming in het apparaat.

Aanwijzingen

- De intensieve apparaatverzorging duurt ca. 4 uur. Gedurende deze tijd zijn enkele acties nodig en het programma moet na de start niet worden afgebroken. Houd hier rekening mee, voordat u de intensieve apparaatverzorging uitvoert.
- Voor de intensieve apparaatverzorging heeft u een apparaatverzorgingsmiddel nodig, dat u onder reserveonderdeelnummer: **00311829** bij de klantenservice kunt bestellen. De contactgegevens van alle landen vindt u in de bijgesloten lijst met Servicedienstadressen.

Attentie!

Materiële schade / schade aan het apparaat


- Wanneer u de verkeerde hoeveelheid wasmiddel of reinigingsmiddel in het apparaat doet, dan kan dit leiden tot materiële schade of schade aan het apparaat. Gebruik wasmiddelen / verzorgingsproducten / reinigingsmiddelen en wasverzachters overeenkomstig de instructies van de fabrikant.
- Kokend water kan het apparaat en het condenswaterreservoir beschadigen. Doe geen kokend heet water in het condenswaterreservoir.

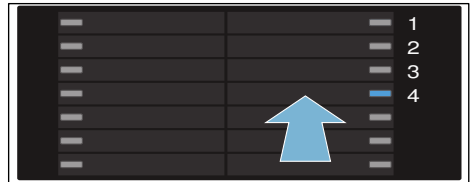
Om de apparaatverzorging te starten:

1. Zet het apparaat aan, mocht het uitgeschakeld zijn.
2. Haal al het wasgoed uit het apparaat.

3. Kies het programma op positie 1.



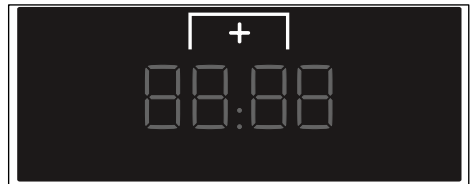
4. Kies de optie voor strijkdroog , houd deze ingedrukt en kies het programma op positie 4.



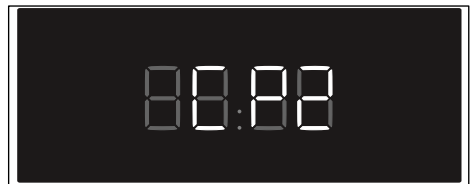
Nu verschijnen op het display **CP1** en de programmaduur afwisselend.



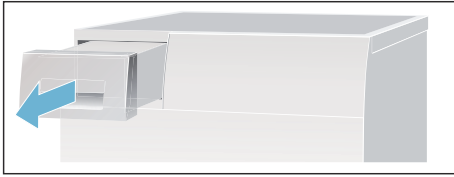
5. kiest u de selectietoets +.



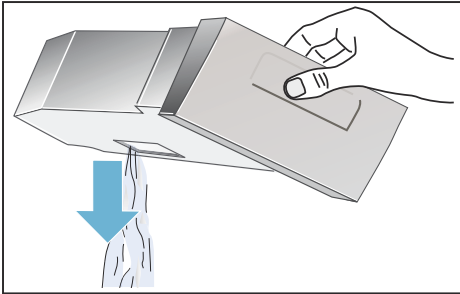
Nu verschijnen op het display **CP2** en de programmaduur afwisselend.



6. Trek het condenswaterreservoir er horizontaal uit.



7. Giet het condenswater er uit.

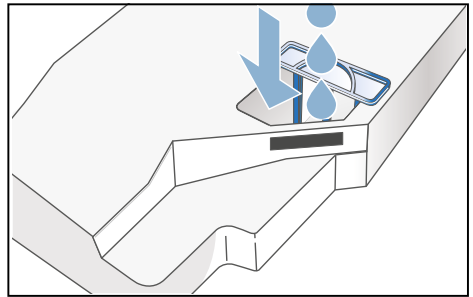


Attentie!

Verontreinigd condenswater kan leiden tot aantasting van de gezondheid en materiële schade.

Condenswater is geen drinkwater en kan met pluizen verontreinigd zijn. Niet opdrinken of verder gebruiken.

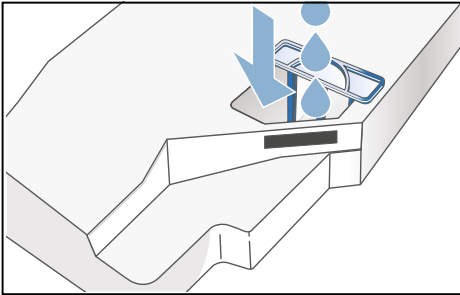
8. Doe een fles van het verzorgingsmiddel en 1 ½ liter heet leidingwater in het condenswaterreservoir.



Aanwijzing: Houd het gevulde condenswaterreservoir altijd horizontaal, zodat er geen vloeistof uitloopt.

9. Schuif het gevulde condenswaterreservoir horizontaal totdat deze waarneembaar vastklikt in de droogautomaat.
10. Selecteer de starttoets. De apparaatverzorging start en er klinkt een geluidssignaal. Na enige tijd verschijnt de resterende programmaduur knipperend op het display.
11. Trek het condenswaterreservoir er uit.

- 12.** Vu het geleegde condenswaterreservoir met ca. 1 ½ liter heet leidingwater.



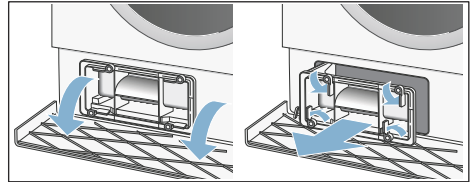
Aanwijzing: Houd het gevulde condenswaterreservoir altijd horizontaal, zodat er geen vloeistof uitloopt.

- 13.** Zwenk het condenswaterreservoir voorzichtig, om verzorgingsmiddelresten uit te spoelen en leeg het condenswaterreservoir volledig.
- 14.** Vul het geleegde condenswaterreservoir opnieuw met ca. 1 ½ liter heet leidingwater.
- 15.** Schuif het gevulde condenswaterreservoir horizontaal totdat deze waarneembaar vastklikt in de droogautomaat.
- 16.** Selecteer de starttoets. De apparaatverzorging wordt voortgezet. Na afloop van de apparaatverzorging verschijnt **End** op het display en er klinkt een signaal.
- 17.** Trek het condenswaterreservoir er uit.
- 18.** Leeg het condenswaterreservoir, plaats het weer volledig terug en zet de droogautomaat uit. U heeft de apparaatverzorging uitgevoerd.

Luchtschacht reinigen

U kunt de luchtschacht reinigen, om langdurig optimale droogresultaten te bereiken. Om de luchtschacht te reinigen:

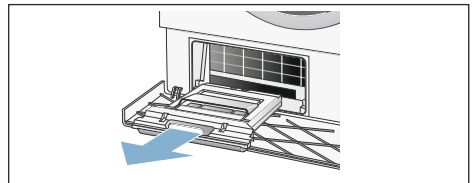
1. Open de serviceklep.
2. Ontgrendel de hendel van de afdekking en trek de afdekking aan de greep er uit.



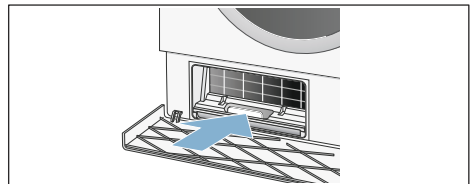
3. Reinig de afdekking met een zachte borstel.

Aanwijzing: Let er bij het schoonmaken op, dat er geen verontreinigingen op de afdichting achterblijven.

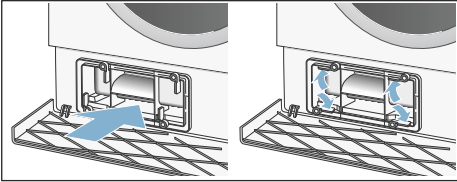
4. Trek de inzet er horizontaal uit.



5. Spoel de inzet onder stromend water af.
6. Verwijder de pluizen of vreemde voorwerpen, die in de luchtschacht terecht zijn gekomen.
7. Schijf de inzet er tot de aanslag in.

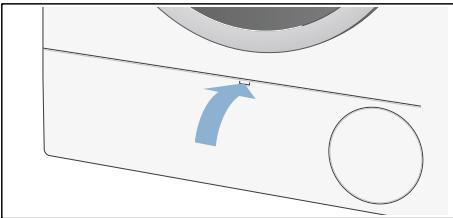


8. Plaats de afdekking en vergrendel de hendel van de afdekking.



Aanwijzing: U kunt de afdekking alleen plaatsen, wanneer van de voren de insert er is ingeschoven.

9. Sluit de serviceklep.



U heeft de luchtschacht gereinigd.



Attentie!

Materiële schade / schade aan het apparaat

Wanneer het apparaat oververhit raakt, kan het zijn dat het niet juist werkt, of het kan leiden tot materiaalschade of schade aan het apparaat.

Zorg er voor dat de luchtinlaat van het apparaat nooit geblokkeerd is wanneer het apparaat in gebruik is en dat het gebied rond het apparaat voldoende is geventileerd.

Storingen, wat te doen?

Storingen	Oorzaak/Oplossing
 op het display en het droogproces wordt afgebroken.	<ul style="list-style-type: none"> ■ Leeg het condenswaterreservoir en kies de starttoets. ■ Reinig het filter in het condenswaterreservoir → <i>Blz. 39.</i> ■ Voer de intensieve apparaatverzorging uit → <i>Blz. 42.</i> ■ Controleer, of vreemde voorwerpen de luchtschacht of de toevoer naar de pomp blokkeren. Open de serviceklep, om vreemde voorwerpen te verwijderen → <i>Blz. 44.</i> ■ Is de optionele condenswaterafvoer geïnstalleerd, dan kan de slang van de afvoer verstopt of geknikt zijn. Controleer de slang op afzettingen en spoel de slang door. Leg de slang knikvrij.
 op display.	Reinig het pluizenfilter → <i>Blz. 34.</i>
Droogautomaat start niet.	<ul style="list-style-type: none"> ■ Op de starttoets gedrukt? ■ Netstekker in het stopcontact gestoken of zekering gecontroleerd? ■ Programma gekozen? Programma kiezen. ■ Deur van de droogautomaat open? Sluit de deur. ■ Kinderbeveiliging geactiveerd? Kinderbeveiliging deactiveren. ■ Klaar in tijd gekozen? Programma start vertraagd.
Kreukvorming.	<ul style="list-style-type: none"> ■ Kreukels ontstaan wanneer u de beladingshoeveelheid overschrijdt of het verkeerde programma voor uw textielsoort heeft gekozen. In de programmatabel vindt u alle noodzakelijke informatie. ■ Haal de kleding direct na het drogen uit de droger. Door het laten liggen van kleding in de trommel ontstaat kreukvorming.
Water ontsnapt.	<ul style="list-style-type: none"> ■ Geen fout, de droogautomaat kan scheef staan. Stel de droogautomaat horizontaal. ■ Ga na of de afdichting van de afdekking verontreinigd is. Reinig de afdichting van de afdekking → <i>Blz. 44.</i>
De weergegeven programmaduur verandert tijdens het droogproces.	Geen fout. De vochtigheidssensoren bepalen het resterende vocht in de belading en passen de programmaduur hierop aan (behalve bij tijdprogramma's).
Droogtijd te lang?	<ul style="list-style-type: none"> ■ Het pluizenfilter kan verontreinigd zijn en leiden tot een langere droogtijd. Reinig het pluizenfilter. ■ De warmtewisselaar kan met pluizen verontreinigd zijn. Voer de eenvoudige apparaatverzorging uit → <i>Blz. 42.</i> ■ Wanneer de luchtinlaat van de droger is afgedekt of niet vrij toegankelijk is, dan kan dit de droogtijd doen toenemen. Luchtinlaat vrijhouden. ■ De optimale omgevingstemperatuur bij het drogen ligt tussen de 15°C en 30°C. Buiten dit bereik kan de droogtijd langer zijn. ■ Een ontoereikende luchtcirculatie in de kamer kan de droogtijd verhogen. Ventileer de ruimte.
* afhankelijk van het model	

Storingen	Oorzaak/Oplossing
Wasgoed wordt niet goed droog of is nog te vochtig.	<ul style="list-style-type: none"> ■ Warm wasgoed voelt na het einde van het programma vochtiger aan dan het daadwerkelijk is. Spreid het wasgoed uit en laat de warmte ontsnappen. ■ Stel de drogingsgraad verder in. Dit verlengt de programmaduur bij gelijkblijvende temperatuur. Uw wasgoed wordt droger . ■ Kies een programma met lagere droogtijd of verhoog het droogdoel. De temperatuur wordt daarbij niet hoger. ■ Kies een tijdprogramma voor het nadrogen van nog vochtige was → <i>Blz. 26</i>. ■ Wanneer u de maximale beladingshoeveelheid van het programma heeft overschreden, dan kan de was niet goed gedroogd worden. ■ Reinig de vochtigheidsensor in de trommel. Er kan zich een fijne kalklaag of resten was- en verzorgingsmiddelen op de sensor afzetten en de werking ervan nadelig beïnvloeden. Uw wasgoed wordt niet goed droog → <i>Blz. 39</i>. ■ Droging werd afgebroken door stroomstoring, een vol condenswaterreservoir of door het overschrijden van de maximale droogtijd. <p>Aanwijzing: Houd ook de tips voor het wasgoed aan → <i>Blz. 25</i>.</p>
Display gedoofd en starttoets knippert.	Geen fout. Energiebesparingsmodus is actief → <i>Blz. 14</i> .
De vochtigheidsgraad in de ruimte neemt toe.	Geen fout. Ruimte voldoende ventileren.
Stroomonderbreking.	Het droogprogramma wordt afgebroken. Wasgoed uitnemen en uitspreiden of programma opnieuw starten.
Geurvorming in het apparaat.	Voer de intensieve apparaatverzorging uit → <i>Blz. 42</i> .
Ongewone geluiden tijdens het drogen.	Geen fout, zie ook → <i>Blz. 36</i> .
Droogautomaat voelt ondanks het drogen koud aan.	Geen fout. De droogautomaat met warmtepomp droogt efficiënt bij lage temperaturen.
* afhankelijk van het model	

Aanwijzing: Kunt u een storing door het uit- en inschakelen van de droogautomaat niet zelf verhelpen, neem dan contact op met de klantenservice.



Servicedienst

Klantenservice

Als u de storing niet zelf kunt verhelpen, (Storingen, wat te doen?) , neem dan contact op met onze Servicedienst. Wij vinden altijd een passende oplossing, ook om een onnodig bezoek van de monteur te voorkomen.

De contactgegevens van de dichtstbijzijnde Servicedienst vindt u hier of in de lijst met Servicedienstadressen.

Geef a.u.b. aan de Servicedienst het E-nummer (E-Nr.) en het FD-nummer (FD) van de droogautomaat door.

E-Nr. _____ FD _____

Deze informatie vindt u aan de binnenkant van de deur van de droogautomaat of op de achterzijde van de droogautomaat.

Vertrouw op de competentie van de fabrikant.

Neem contact met ons op. Zo weet u zeker dat de reparatie door goed opgeleide Servicemonteurs wordt uitgevoerd die de beschikking hebben over de originele reserve-onderdelen.




Verbruikswaarden


Verbruikswaardetabel

Programma	Centrifugetoerental waarmee het wasgoed gecentrifugeerd werd	Tijdsduur**		Energieverbruik**	
		8 kg	4 kg	8 kg	4 kg
Katoen					
Kastdroog*	1400 T/min	126 min	80 min	1,24 kWh	0,70 kWh
	1000 T/min	148 min	94 min	1,46 kWh	0,82 kWh
	800 T/min	170 min	108 min	1,68 kWh	0,94 kWh
Strijkdroog*	1400 T/min	95 min	60 min	0,91 kWh	0,52 kWh
	1000 T/min	117 min	74 min	1,13 kWh	0,64 kWh
	800 T/min	139 min	88 min	1,35 kWh	0,76 kWh
Kreukherstellend		3,5 kg		3,5 kg	
Kastdroog*	800 T/min	55 min		0,43 kWh	
	600 T/min	66 min		0,53 kWh	
* Programma-instelling voor testen conform geldige EN61121.					
** De waarden kunnen afhankelijk van de textielsoort, de samenstelling van het te drogen wasgoed, restvochtigheid van het textiel, de ingestelde drooggraad, de beladingshoeveelheid alsmede de omgevingscondities afwijken van de aangegeven waarden.					

Het meest efficiënte programma voor textiel van katoen

Het volgende “standaard katoenprogramma” (aangeduid met ) is geschikt voor het drogen van katoen met een normale vochtigheid en uit het oogpunt van gecombineerd energieverbruik het meest efficiënt voor het drogen van nat katoen.

Standaard programma's voor katoen volgens de actuele EU-verordening 932/2012

Programma + droogdoel	Belading	Energieverbruik	Programmaduur
 Katoen + kastdroog	8 kg/4 kg	1,46 kWh/0,82 kWh	148 min/94 min
Programma-instelling voor testen en energie-labeling conform richtlijn 2010/30/EU			

Technische gegevens

Afmetingen:

85 x 60 x 64 cm

hoogte x breedte x diepte

Gewicht:

ca. 56 kg

Maximale belading:

8 kg

Condenswaterreservoir:

4,5 l

Aansluitspanning:

220 - 240 V

Aansluitvermogen:

max. 800 W

Zekering:

10 A

Trommelverlichting*

Omgevingstemperatuur:

5 - 35°C

**Opgenomen vermogen in
uitgeschakelde toestand:**

0,10 W

**Opgenomen vermogen in standby
toestand (niet uitgeschakelde
toestand):**

0,10 W

* afhankelijk van model

Verzoek om reparatie en advies bij storingen

NL 088 424 4020

B 070 222 142

De contactgegevens in alle landen vindt u in de bijgesloten lijst met Servicedienstadressen.

BSH Hausgeräte GmbH

Carl-Wery-Straße 34

81739 München

GERMANY

siemens-home.com

Gefabriceerd door BSH Hausgeräte GmbH onder handelsmerkllicentie van Siemens AG



9001153579 (9602)