



SIEMENS



Sèche-linge

WT47U640FG

siemens-home.com/welcome

fr Notice d'utilisation et d'installation

Register
your
product
online

Votre nouveau sèche-linge

Vous avez choisi un sèche-linge de la marque Siemens.

Prenez quelques minutes pour consulter cette documentation et découvrir les avantages de votre sèche-linge.

Conformément à la politique de qualité de la marque Siemens, nous soumettons chaque sèche-linge qui quitte notre usine à des contrôles minutieux afin de garantir son bon état et son bon fonctionnement.

Pour plus d'informations sur nos produits, nos accessoires, nos pièces de rechange et nos services, consultez notre site Internet www.siemens-home.com ou adressez-vous à nos centres de service après-vente.

Dans le cas où les notices d'installation et d'utilisation décrivent plusieurs modèles, les différences sont clairement spécifiées le cas échéant.



Ne mettez ce sèche-linge en service qu'après avoir lu cette Notice d'utilisation et d'installation!

Règles de présentation

Avertissement !

L'association de ce symbole et de ce mot indique une situation potentiellement dangereuse. En cas de non-observation, risques de blessures voire de mort.

Attention !

Ce mot indique une situation potentiellement dangereuse. En cas de non-observation, risques de dégâts matériels et/ou d'atteinte à l'environnement.

Remarque/astuce

Indications permettant d'utiliser l'appareil au mieux et autres informations utiles.

1. 2. 3. / a) b) c)





Les séquences d'opérations sont indiquées par des chiffres ou des lettres.

■ / -

Les listes sont matérialisées par des puces ou des tirets.

Sommaire

 Destination de l'appareil	5	 Utilisation de l'appareil	31
 Consignes de sécurité	6	Introduire le linge et démarrer le sèche-linge	31
Enfants/personnes/animaux domestiques	6	Le panier à lainages	31
Installation	8	Séchage avec le panier à lainages	32
Commande	10	Régler un programme	33
Nettoyage/maintenance	13	Lancer le programme	34
 Protection de l'environnement	14	Cycle du programme	34
Emballage/appareil usagé	14	Modifier un programme ou ajouter du linge	34
Réfrigérant	14	Interrompre le programme	34
Conseils pour économiser de l'énergie	15	Fin du programme	34
 Installation et branchement	15	Retirer le linge et arrêter le sèche-linge	34
Étendue des fournitures	15	Vider le réservoir d'eau de condensation	35
Installer et brancher le sèche-linge	15	Nettoyer le filtre à peluches	36
Changement de mode d'évacuation de l'eau de condensation	17	 Bruits	37
Accessoires en option	20	 Réglages de l'appareil	38
Transport et protection antigel	20	Activer le mode réglage	38
 Le plus important en bref	21	Modifier le volume des signaux sonores	38
 Présentation de l'appareil	22	Modifier le volume sonore des signaux de commande	39
Sèche-linge	22	Modifier la luminosité de l'écran tactile	39
Bandeau de commande	23	Quitter le mode réglage	39
Écran tactile	24	 Nettoyage	40
 Linge	26	Nettoyer le sèche-linge et le bandeau de commande	40
Préparation du linge	26	Nettoyer les sondes d'hygrométrie	40
Tri du linge	26	Nettoyer le filtre du réservoir d'eau de condensation	41
 Programmes et touches	27	Entretien simple de l'appareil	41
Programmes	27	Entretien approfondi de l'appareil	43
Écran tactile Bandeaux de commande	29	Nettoyage du conduit d'air	46

	Dérangements, que faire si.... . 47
	Service après-vente 49
	Valeurs de consommation 50
	Tableau des valeurs de consommation 50
	Programme le plus efficace pour des textiles en coton 50
	Données techniques 51



Destination de l'appareil

- Cet appareil est destiné uniquement à un usage domestique privé.
- N'installez pas et n'utilisez pas cet appareil dans un endroit susceptible d'être soumis au gel, ni à l'extérieur. Cet appareil risque d'être endommagé si l'eau résiduelle qu'il contient gèle. Si les tuyaux gèlent, ils peuvent se fissurer/éclater.
- Cet appareil doit uniquement être utilisé pour sécher et rafraîchir du linge domestique, composé d'articles ayant été lavés à l'eau et adaptés au sèche-linge (se référer à leur étiquette). L'utilisation de l'appareil à d'autres fins est en dehors de la portée de son application prévue et est interdite.
- Cet appareil est destiné à être utilisé jusqu'à une hauteur de 4 000 mètres au-dessus du niveau de la mer.

Avant de mettre l'appareil sous tension :

Vérifiez que l'appareil ne présente aucun endommagement visible. Ne mettez pas l'appareil en service s'il est endommagé. En cas de problème, contactez votre revendeur spécialisé ou notre service après-vente.

Lisez et observez les notices de montage et d'utilisation, ainsi que toutes les autres informations fournies avec cet appareil.

Conservez soigneusement ces documents. Ils pourront vous être utiles par la suite ou servir aux utilisateurs suivants.

Consignes de sécurité

Les informations de sécurité et mises en garde ci-après contribuent à vous protéger contre des blessures éventuelles et à prévenir des dégâts matériels à votre environnement.

Cependant, il importe de prendre les précautions nécessaires et d'agir avec le plus grand soin lors de l'installation, de la maintenance, du nettoyage et de l'utilisation de l'appareil.

Enfants/personnes/animaux domestiques

Mise en garde **Danger de mort !**

Les enfants ou personnes qui ne sont pas à même d'évaluer les risques liés à l'utilisation de l'appareil risquent de se blesser ou de mettre leur vie en danger. Veuillez par conséquent noter ce qui suit :

- L'appareil peut être utilisé par des enfants âgés de plus de 8 ans, des personnes présentant des capacités physiques, sensorielles ou mentales réduites, des personnes peu expérimentées ou possédant peu de connaissances pour autant qu'elles soient supervisées ou qu'elles aient bénéficié d'instructions concernant l'utilisation de l'appareil en toute sécurité et qu'elles aient compris les risques potentiels liés à l'utilisation de l'appareil.
- Les enfants ne doivent pas jouer avec cet appareil.
- N'autorisez pas les enfants à nettoyer ou effectuer la maintenance de cet appareil sans surveillance.
- Ne laissez pas les enfants de moins de 3 ans ni les animaux domestiques s'approcher de cet appareil.

- Ne laissez pas l'appareil sans surveillance quand des enfants ou d'autres personnes qui ne peuvent pas évaluer les risques se trouvent dans le voisinage.

⚠ Mise en garde
Danger de mort !

Les enfants peuvent s'enfermer eux-mêmes à l'intérieur de l'appareil et mettre ainsi leur vie en danger.

- Ne placez pas l'appareil derrière une porte car elle pourrait obstruer le hublot de l'appareil ou empêcher son ouverture complète.
- Dès qu'un appareil est arrivé en fin de vie, tirez la fiche principale de la prise **avant** de sectionner le câble principal, ensuite détruisez le verrouillage sur le hublot de l'appareil.

⚠ Mise en garde
Risque d'asphyxie !

En autorisant les enfants à jouer avec l'emballage/film de plastic ou composants d'emballage, ils risquent de s'y empêtrer ou de les mettre sur leur tête et d'étouffer. Garder l'emballage, film de plastic et composants d'emballage hors de portée des enfants.

⚠ Mise en garde
Risque d'empoisonnement !

Les lessives et les produits d'entretien peuvent entraîner un empoisonnement en cas d'ingestion.

Si vous avalez ces derniers par accident, consultez immédiatement un médecin. Rangez les lessives et les produits d'entretien hors de portée des enfants.

⚠ Mise en garde
Irritation de la peau/des yeux !

Le contact avec des détergents ou des produits d'entretien peut provoquer des irritations des yeux/de la peau.

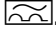
Rincez-vous soigneusement les yeux/la peau s'ils entrent en contact avec de la lessive ou des produits d'entretien. Conservez les lessives et les produits d'entretien hors de portée des enfants.

Installation

Mise en garde **Risque de choc électrique/ d'incendie/de dommage matériel/de dommage à l'appareil !**

Si l'appareil n'est pas correctement installé, cela peut aboutir à une situation dangereuse. Assurez-vous que:

- La tension principale sur la prise de courant correspond à la tension nominale spécifiée sur l'appareil (plaque signalétique). Les charges connectées et les fusibles requis sont spécifiés sur la plaque signalétique.
- L'appareil est connecté uniquement à une source de courant alternatif par le biais d'une prise de courant reconnue à l'échelle nationale et avec mise à la terre qui a été correctement installée.
- La fiche principale et la prise avec mise à la terre correspondent et le système de mise à la terre est correctement installé.
- La section de câble est suffisamment large.
- La fiche principale est accessible à tout moment.

- Si vous utilisez un disjoncteur différentiel, utilisez uniquement un disjoncteur portant le marquage suivant : . La présence de ce marquage est le seul moyen d'être sûr que l'appareil satisfait à tous les règlements en vigueur.

Mise en garde **Risque de choc électrique/ d'incendie/ de dommage matériel/de dommage à l'appareil !**

L'altération ou la détérioration du câble principal de l'appareil peut entraîner une décharge électrique, un court-circuit ou un incendie en raison d'une surchauffe.

Le câble principal ne peut pas être coudé, écrasé ou altéré et ne peut entrer en contact avec aucune source de chaleur.

Mise en garde **Risque d'incendie/de dommage matériel/de dommage à l'appareil !**

L'utilisation de rallonges ou de blocs multiprises peut provoquer un incendie en raison d'une surchauffe ou d'un court-circuit.

Connectez l'appareil directement à une prise avec mise à la terre qui a été correctement installée. N'utilisez pas de rallonges, de blocs multiprises ni de coupleurs à plusieurs voies.

⚠ Mise en garde
Risque de blessure/de
dommage matériel/de
dommage à l'appareil !

- L'appareil risque de vibrer ou de bouger en cours de fonctionnement, et donc de provoquer des blessures ou des dommages matériels. Placer l'appareil sur une surface propre, plane et solide, en utilisant un niveau à bulle pour vous guider, niveler l'appareil à l'aide des pieds à visser.
- Le placement incorrect (empilement) de l'appareil sur un lave-linge peut entraîner des blessures, des dommages matériels et/ou des dommages à l'appareil. Si l'appareil doit être placé sur un lave-linge, celui-ci doit au moins présenter les mêmes profondeur et largeur que l'appareil et doit être fixé en place à l'aide du kit de raccordement approprié s'il est disponible. → *Page 20*
 L'appareil DOIT être fixé à l'aide de ce kit de raccordement. Il est interdit d'empiler l'appareil d'une autre manière.

- Si vous saisissez l'appareil par des parties saillantes quelconques (ex. le hublot de l'appareil) en vue de le soulever ou de le déplacer, ces parties risquent de se briser et de vous blesser. Ne saisissez pas l'appareil par aucune partie saillante pour le déplacer.

⚠ Mise en garde
Risque de blessure !

- L'appareil est très lourd. Son soulèvement risque de causer des blessures. Ne soulevez pas l'appareil vous-même.
- L'appareil présente des arêtes vives sur lesquelles vous risquez de vous couper les mains. Ne saisissez pas l'appareil par ses arêtes vives. Porter des gants de protection pour le soulever.
- Les flexibles et les câbles principaux peuvent constituer un danger de trébuchement avec des blessures pour conséquence s'ils ne sont pas correctement acheminés. Acheminer les flexibles et les câbles de sorte qu'ils ne constituent aucun danger de trébuchement.

Commande

Mise en garde **Risque d'explosion/** **d'incendie !**

Le linge qui est entré en contact avec des solvants, de l'huile, de la cire, des produits éliminant la cire, de la peinture, de la graisse ou des détachants, risque de prendre feu lorsqu'il est séché dans la machine, voire même provoquer l'explosion de l'appareil. Veuillez donc prendre en compte ce qui suit :

- Bien rincer le linge avec de l'eau chaude et de la lessive avant de le sécher dans la machine.
- Ne pas placer de linge dans l'appareil pour le sécher s'il n'a pas été lavé auparavant.
- Ne pas utiliser l'appareil si des produits chimiques ont été utilisés pour nettoyer le linge.

Mise en garde **Risque d'explosion/** **d'incendie !**

- Des résidus restés dans le crible à peluches risquent de prendre feu en cours de séchage, voir même de provoquer l'incendie ou l'explosion de l'appareil. Nettoyer soigneusement le crible à peluches chaque fois que l'appareil est utilisé pour sécher du linge.

- Certains objets risquent de prendre feu en cours de séchage, voir même de provoquer l'incendie ou l'explosion de l'appareil. Enlever tous les briquets ou allumettes des poches des articles de linge.
- De la poussière de charbon ou de farine autour de l'appareil peuvent provoquer une explosion. S'assurer que la zone autour de l'appareil est propre lorsque celui-ci fonctionne.

Mise en garde **Risque d'incendie/de** **dommage matériel/de** **dommage à l'appareil !**

L'appareil contient du R290, un produit réfrigérant qui est inoffensif pour l'environnement mais inflammable. Éloigner de l'appareil toute source de flamme nue ou d'inflammation.



⚠ Mise en garde
Risque d'incendie/de
dommage matériel/de
dommage à l'appareil !

Si le programme est terminé avant que le cycle de séchage ne soit fini, le linge ne refroidit pas suffisamment et risque de prendre feu ou de provoquer des dommages matériels ou d'endommager l'appareil.

- Au cours de la dernière phase du cycle de séchage, le linge dans le tambour n'est pas chauffé (cycle de refroidissement). Ceci a pour effet que le linge reste à une température à laquelle il n'est pas endommagé.
- Ne pas éteindre l'appareil avant que le cycle de séchage ne soit terminé sauf si vous enlevez immédiatement tous les articles de linge du tambour immédiatement et les étalez (pour dissiper la chaleur).

⚠ Mise en garde
Risque d'empoisonnement/de
dommage matériel !

L'eau de condensation n'est pas potable et peut être souillée par des peluches. L'eau de condensation souillée peut être dangereuse pour la santé et aussi causer des dommages matériels. Ne pas la boire ni la réutiliser.

⚠ Mise en garde
Risque d'empoisonnement !

Des fumées toxiques peuvent être refoulées par des agents de nettoyage qui contiennent des solvants, par ex. solvant de nettoyage.

N'utilisez aucun agent de nettoyage qui contient des solvants.

⚠ Mise en garde
Risque de blessure !

- Si vous placez tout votre poids/vous asseyez sur le hublot de l'appareil lorsque celui-ci est ouvert, l'appareil risque de basculer et de provoquer des blessures. Ne vous appuyez pas de tout votre poids sur le hublot de l'appareil lorsqu'il est ouvert.
- Si vous grimpez sur l'appareil, le plan de travail risque de casser et de provoquer des blessures. Ne grimpez pas sur l'appareil.
- Vous risquez de blesser vos mains si vous les introduisez dans le tambour pendant qu'il tourne encore. Patientez jusqu'à ce que le tambour s'arrête de tourner.

Attention !

Domage matériel/dommage à l'appareil

- Si la quantité de linge dans l'appareil excède la capacité de charge maximum, l'appareil risque de ne pas pouvoir fonctionner correctement. Cela peut également provoquer un dommage matériel ou endommager l'appareil. Ne pas dépasser la capacité de charge maximum de linge sec. S'assurer de respecter les capacités de charge maximum spécifiées pour chacun des programmes.
→ Page 27
- L'appareil risque d'être endommagé si vous utilisez celui-ci sans crible à peluches ou si le crible est défectueux. Ne pas utiliser l'appareil sans crible à peluches ni avec un crible défectueux.
- Des objets légers tels que cheveux et peluches risquent d'être aspirés dans l'entrée d'air lorsque l'appareil est en fonctionnement. Éloignez ceux-ci de l'appareil.
- De la mousse et du caoutchouc moussé risquent de se déformer et de fondre s'ils sont séchés dans l'appareil. Ne pas sécher dans l'appareil des articles de linge qui contiennent de la mousse ou du caoutchouc moussé.
- Des dommages matériels ou un dommage à l'appareil risquent d'être la conséquence si vous versez la mauvaise quantité de lessive ou d'agent de nettoyage. Utiliser des lessives/produits d'entretien/agents de nettoyage et adoucissants conformément aux instructions du fabricant.
- En cas de surchauffe de l'appareil, celui-ci risque de ne pas pouvoir fonctionner correctement, ou cela peut provoquer des dommages matériels ou endommager l'appareil. S'assurer que l'entrée d'air de l'appareil ne soit jamais obstruée lorsque l'appareil fonctionne et que la zone autour de l'appareil soit ventilée de manière adéquate.

Nettoyage/maintenance

Mise en garde **Danger de mort !**

L'appareil fonctionne à l'électricité. Danger d'électrocution si vous entrez en contact avec des composants se trouvant sous tension. Veuillez donc prendre en compte ce qui suit :

- Mettre l'appareil hors tension. Débrancher l'appareil du secteur (retirer la prise).
- Ne jamais tirer la fiche principale avec des mains mouillées.
- Pour retirer la fiche principale de la prise, toujours tirer la fiche elle-même et non pas par le câble principal, sans quoi celui-ci risque d'être endommagé.
- Ne pas entreprendre de modifications techniques sur l'appareil ou ses équipements.
- Les réparations et tout autre travail sur l'appareil doivent être effectués uniquement par notre service à la clientèle ou par un électricien. Ceci s'applique également pour le remplacement du câble principal (si nécessaire).

- Des câbles principaux de rechange peuvent être commandés auprès de notre service à la clientèle.

Mise en garde **Risque d'empoisonnement !**

Des fumées toxiques peuvent être refoulées par des agents de nettoyage qui contiennent des solvants, par ex. solvant de nettoyage.

N'utilisez aucun agent de nettoyage qui contient des solvants.

Mise en garde **Risque de choc électrique/de dommage matériel/de dommage à l'appareil !**

La pénétration d'humidité dans l'appareil peut provoquer un court-circuit.

Ne pas utiliser d'appareil à pression ou à vapeur pour nettoyer votre appareil.

Mise en garde **Risque de blessure/de dommage matériel/de dommage à l'appareil !**

L'utilisation de pièces de rechange ou d'accessoires d'une autre marque peut s'avérer être dangereuse et de provoquer des dommages matériels ou d'endommager l'appareil.

Pour des raisons de sécurité, utiliser uniquement des pièces de rechange et des accessoires d'origine.

Attention ! Domage matériel/dommage à l'appareil

Des agents de nettoyage et agents de pré-traitement du linge (p. ex. produit éliminant les taches, sprays de pré-lavage, etc.) risquent de causer des dommages s'ils entrent en contact avec les surfaces de l'appareil. Veuillez donc prendre en compte ce qui suit :

- Éviter que ces agents n'entrent en contact avec les surfaces de l'appareil.
- N'utiliser rien d'autre que de l'eau et un chiffon doux et humide pour nettoyer l'appareil.
- Éliminer tout détergent, spray et autres résidus immédiatement.



Protection de l'environnement

Emballage/appareil usagé



Recyclez les emballages dans le respect de l'environnement.

Cet appareil est labélisé conformément à la directive européenne 2012/19/CE sur les appareils électriques et électroniques usagés (waste electrical and electronic equipment – WEEE).

Cette directive fixe le cadre, en vigueur sur tout le territoire de l'UE, d'une reprise et d'un recyclage des appareils usagés.

Réfrigérant

Attention !

Risque d'incendie/risque d'intoxication/dommage matériel et endommagement de l'appareil

L'appareil contient un fluide réfrigérant respectueux de l'environnement, mais inflammable R290. Une mise au rebut incorrecte pourrait provoquer un incendie ou des empoisonnements. Mettez l'appareil au rebut de manière correcte et n'endommagez pas les tuyaux du circuit réfrigérant.

Conseils pour économiser de l'énergie

- Essorez le linge avant de le faire sécher. Cela permet de raccourcir le temps de séchage et de baisser la consommation d'énergie.
- Chargez l'appareil avec une quantité de charge maximale.

Remarque : Ne dépassez pas les quantités de linge maximales, car cela prolonge la durée de séchage et augmente la consommation d'énergie.
- Aérez la pièce et n'obstruez pas l'entrée de l'air au niveau de l'appareil afin de garantir l'échange d'air.
- Retirez les peluches de l'appareil après chaque séchage. Si des peluches subsistent dans l'appareil, le temps de séchage est prolongé et la consommation d'énergie, plus élevée.
- **Mode économie d'énergie :** si vous n'utilisez pas l'appareil pendant un certain temps avant le départ du programme ou après la fin d'un programme, l'appareil passe automatiquement en mode d'économie d'énergie. Le bandeau d'affichage et les voyants s'éteignent après quelques minutes. Pour mettre fin au mode économie d'énergie, utilisez de nouveau l'appareil, par ex. ouvrez et refermez le hublot. Si vous n'utilisez pas l'appareil en mode économie d'énergie pendant davantage de temps, l'appareil s'éteint automatiquement.



Installation et branchement

Étendue des fournitures

- Sèche-linge
- Notice d'utilisation et d'installation
- Panier à linge délicat*
- Évacuation de l'eau de condensation*

Installer et brancher le sèche-linge



Mise en garde Danger de mort !

Le sèche-linge fonctionne à l'énergie électrique, il existe donc une tension dangereuse dans l'appareil.

- Vérifiez la présence éventuelle de dommages visibles sur le sèche-linge. Ne faites pas fonctionner un sèche-linge endommagé.
- Avant de raccorder l'appareil à l'alimentation électrique, vérifiez que la tension électrique indiquée sur la plaque signalétique correspond à celle de la prise.
- Utilisez uniquement un disjoncteur muni de ce symbole
- Veillez à ce que le câble électrique ne soit ni plié, ni coincé et à ce qu'il ne soit pas en contact avec des sources de chaleur, ni des arêtes vives.



Mise en garde Les enfants risqueraient de s'enfermer et de mettre leur vie en danger !

N'installez pas le sèche-linge derrière une porte ni une porte coulissante susceptible de bloquer ou d'empêcher l'ouverture de son hublot.

* selon le modèle



Mise en garde **Risque d'incendie/risque** **d'intoxication/dommage matériel et** **endommagement de l'appareil !**

Le sèche-linge contient un réfrigérant écologique mais combustible R290.

- Maintenez toujours dégagée l'arrivée d'air sur le sèche-linge et veillez à ce que la pièce soit suffisamment ventilée.
- En cas de fuite, du fluide réfrigérant peut s'échapper et provoquer des empoisonnements ainsi qu'un mélange d'air et de gaz inflammable si la taille de la pièce n'est pas suffisante. Utilisez cet appareil uniquement dans des pièces suffisamment grandes. Comptez 1 m³ de volume minimum de la pièce pour 8 g. de fluide réfrigérant. La quantité de fluide réfrigérant présent dans votre appareil est indiquée au dos de l'appareil.
- Éloignez le sèche-linge de toute flamme nue ou de source d'inflammation.

Attention ! **Risque de blessure**

- Vous pouvez vous blesser en soulevant le poids important du sèche-linge. Ne soulevez jamais seul le sèche-linge.
- Vous risquez de vous couper les mains en raison des arêtes vives. Ne prenez pas le sèche-linge par les arêtes vives.
- Les parties saillantes sur le sèche-linge risquent de casser en soulevant ou en poussant l'appareil. Ne déplacez pas le sèche-linge en le prenant par ses parties saillantes.

Attention ! **Endommagement du sèche-linge ou** **des textiles**

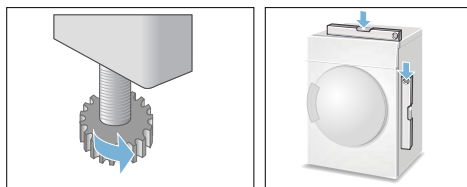
- Vérifiez que le sèche-linge n'a pas été endommagé pendant le transport. N'utilisez jamais un sèche-linge endommagé.
- L'eau résiduelle présente dans le sèche-linge peut geler et endommager l'appareil. N'installez pas le sèche-linge dans des locaux exposés au risque de gel.

Lors de l'installation, veillez :

- à utiliser une surface d'installation propre, plane et ferme,
- à ce que la fiche mâle soit accessible à tout moment,
- à ce que la propreté autour du sèche-linge soit maintenue et
- à ce que le sèche-linge soit aligné à l'aide des pieds à vis.

Remarque : Vérifiez l'alignement de l'appareil à l'aide d'un niveau à bulle et rectifiez-le si nécessaire. Tournez les pieds de l'appareil pour modifier la hauteur.

Tous les pieds de l'appareil doivent reposer fermement sur le sol.



Un mauvais alignement peut entraîner des vibrations et des mouvements incorrects du tambour.

Remarque : En cas de doute, confiez le raccordement à un professionnel.

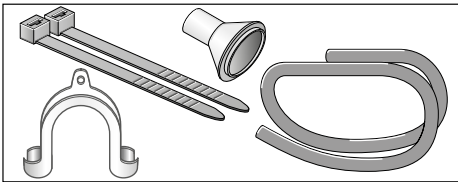
Changement de mode d'évacuation de l'eau de condensation

Remarques

- L'eau de condensation du sèche-linge peut être évacuée au choix soit dans le réservoir d'eau de condensation, soit dans l'égout par l'intermédiaire d'un raccord d'évacuation. Au départ de l'usine, l'eau de condensation du sèche-linge est évacuée dans le réservoir d'eau de condensation.
- Si l'écoulement de l'eau résiduelle est installé, de l'eau résiduelle reste dans le réservoir d'eau de condensation en raison de la fonction de nettoyage automatique du sèche-linge.

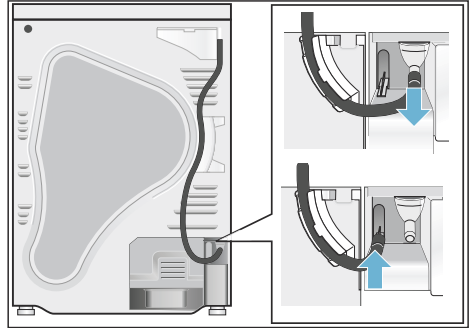
Changez le mode d'évacuation de l'eau de condensation de la manière suivante :

1. Retirez les accessoires du tambour du sèche-linge.

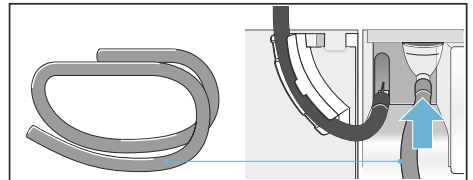


2. État de la livraison du sèche-linge : un flexible est fixé au manchon pour l'évacuation de l'eau de condensation dans le réservoir d'eau de condensation.

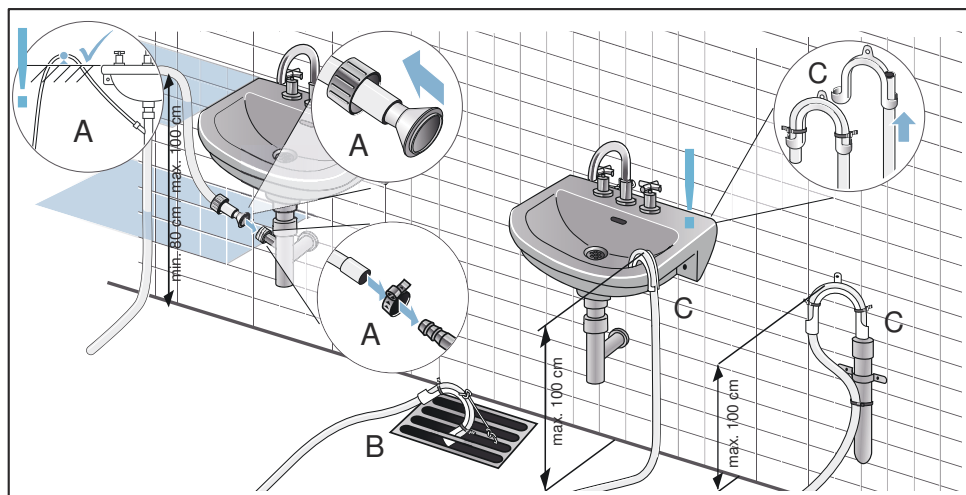
3. Détachez le flexible du manchon et amenez-le en position parking.



4. Retirez le flexible d'écoulement des accessoires et fixez-le sur le manchon libre.



5. Fixez l'autre extrémité du flexible d'écoulement avec les accessoires restants en fonction du type de branchement A, B ou C.



Attention !

L'eau retenue peut être de nouveau aspirée dans le sèche-linge et occasionner des dégâts matériels.

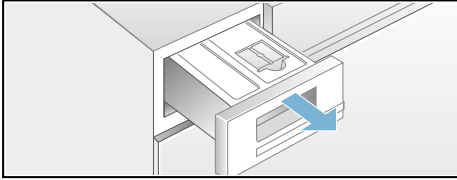
Vérifiez si l'eau s'écoule rapidement hors du lavabo. L'évacuation ne doit pas être obturée ni obstruée.

Attention !

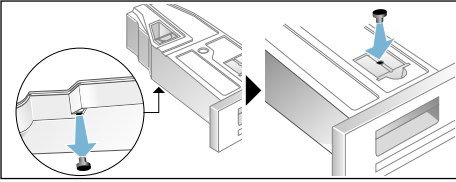
Dégât matériel dû à une fuite ou par l'eau qui s'écoule.

Sécurisez le flexible pour l'empêcher de sortir. Ne pliez pas le flexible d'écoulement. Respectez la différence de hauteur entre la surface d'installation et l'écoulement de 100 cm max. et de 80 cm min en cas d'écoulement dans un siphon.

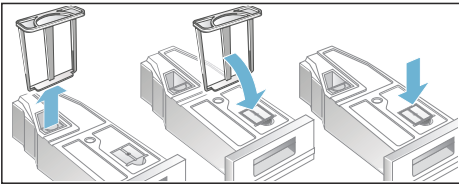
6. Retirez complètement le réservoir d'eau de condensation.



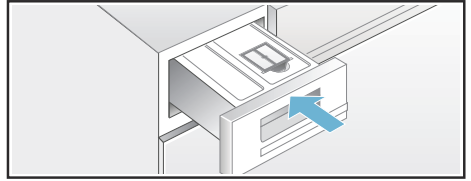
7. Tournez le réservoir d'eau de condensation de 180° sur le dessus et enlever le bouchon introduit. Tournez le réservoir de condensation en position initiale et introduisez le bouchon dans la cavité située sur le dessus du réservoir d'eau de condensation.



8. Retirez le filtre du crantage et placez-le dans la cavité du réservoir d'eau de condensation.



9. Insérez le réservoir d'eau de condensation jusqu'à ce qu'il s'encliquette.



L'eau de condensation est maintenant évacuée par l'intermédiaire du flexible d'évacuation, soit directement à l'égout, soit dans un lavabo

Remarque : Si vous voulez changer de nouveau l'écoulement de l'eau de condensation dans le réservoir d'eau de condensation, exécutez toutes les étapes dans l'ordre inverse.

Accessoires en option

Commandez les accessoires en option* auprès du service après-vente :

■ Rehausseur :

Rehaussez votre sèche-linge pour mieux pouvoir y accéder grâce à un rehausseur.

Transportez le linge avec un panier à linge intégré au tiroir du rehausseur.

Référence : **WZ20505**.

Transport et protection antigel

1. Videz le réservoir d'eau de condensation.
2. Placez le sélecteur sur un programme quelconque.
3. Appuyer sur la touche Départ.
4. Patientez 5 minutes.
Remarque : L'eau de condensation est pompée.
5. Videz de nouveau le réservoir d'eau de condensation.
6. Arrêtez le sèche-linge.

Remarque : Il reste toujours un peu d'eau dans le sèche-linge malgré la vidange.

Attention !

L'eau résiduelle risque de couler et de provoquer des dommages.

Transportez-le debout.

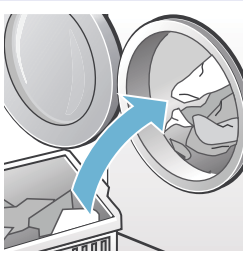
Attention !

Le sèche-linge comporte du liquide de refroidissement et risque d'être endommagé.

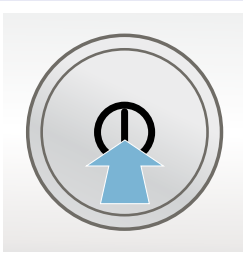
Laisser reposer le sèche-linge pendant deux heures avant de le mettre en service.

* selon le modèle


Le plus important en bref

- 


1

Insérez le linge, puis fermez le hublot.
- 


→

Allumez le sèche-linge.
- 

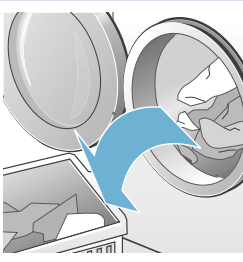
→

Sélectionnez un programme, puis adaptez au besoin ses préréglages.
- 

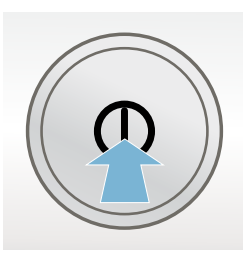
2

Appuyez sur la touche Départ ►||.
- 

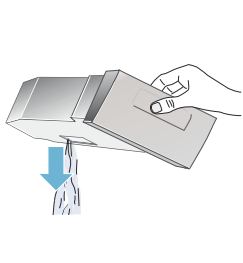
→

Séchez.
- 

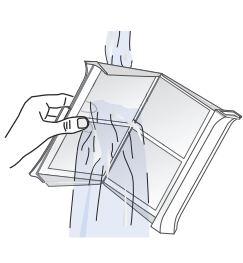
→

Retirez le linge.
- 

3

Éteignez le sèche-linge.
- 

→

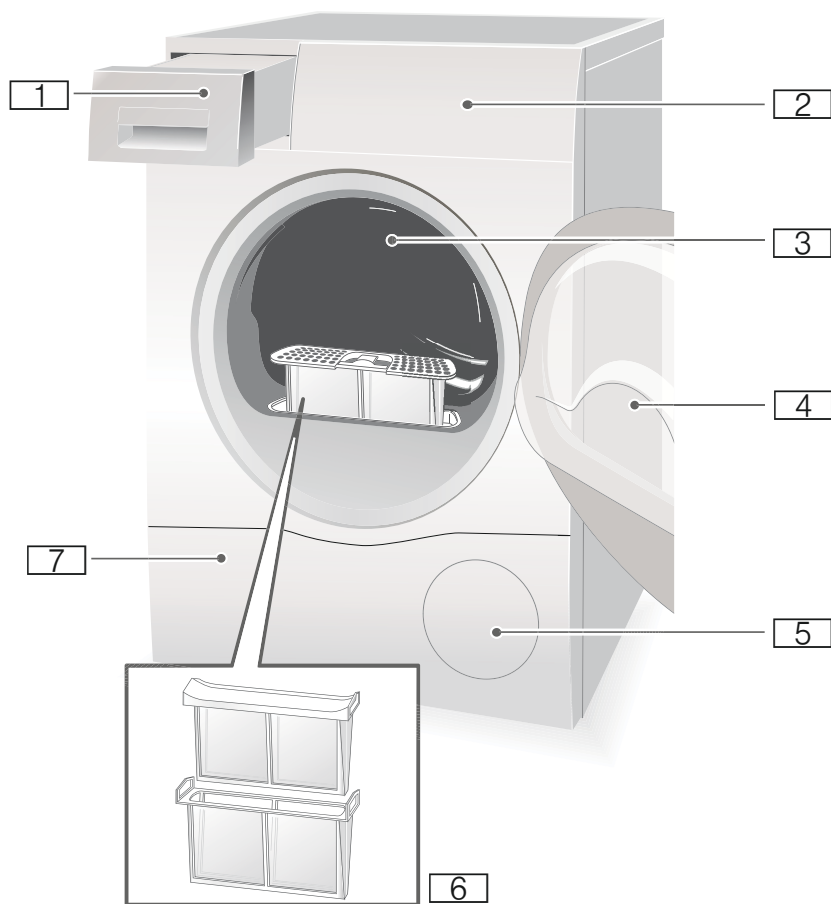
Videz le réservoir d'eau de condensation.
- 

→

Nettoyez le filtre à peluches.

Présentation de l'appareil

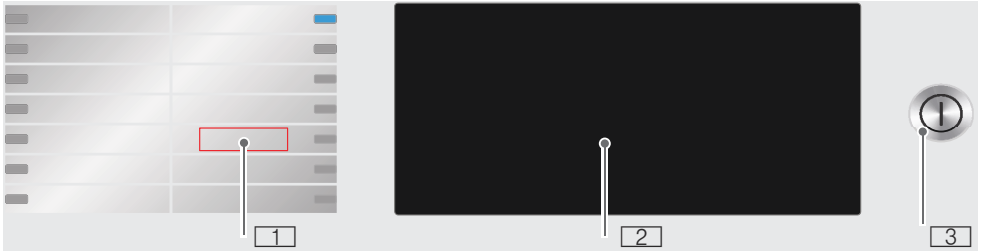
Sèche-linge



- 1 Réservoir d'eau de condensation
- 2 Bandeau de commande et d'affichage
- 3 Éclairage intérieur du tambour*
- 4 Hublot du sèche-linge
- 5 Entrée d'air
- 6 Filtre à peluches
- 7 Trappe d'entretien

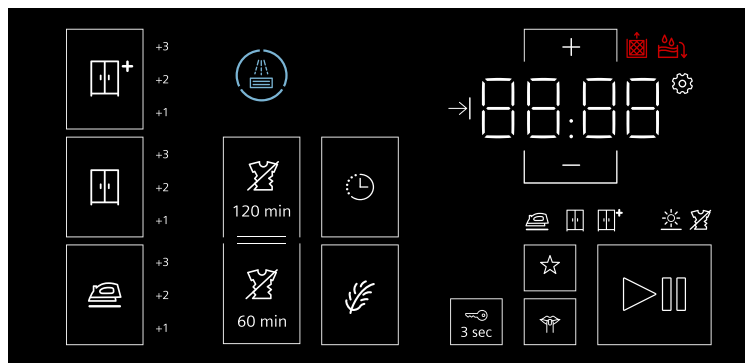
* selon le modèle

Bandeau de commande



- 1 **Programme** → Page 27. Effleurez le milieu des touches de programme.
- 2 **Écran tactile** → Page 24. Effleurez la zone encadrée.
- 3 **Interrupteur principal** Appuyez sur la touche pour allumer et éteindre l'appareil.





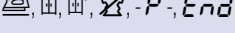

Écran tactile



Remarque : Effleurez légèrement la zone encadrée sur l'écran tactile pour sélectionner les réglages. Les réglages sélectionnés sont mis en surbrillance sur l'écran tactile. Vous pouvez modifier ou désactiver les réglages sélectionnés en effleurant de nouveau l'écran tactile.

Bandeaux de commande	Explication
+1; +2; +3	Degré de séchage: Prêt à ranger + avec degré de séchage ajustable
+1; +2; +3	Degré de séchage: Prêt à ranger avec degré de séchage ajustable
+1; +2; +3	Degré de séchage: Prêt à repasser avec degré de séchage ajustable
120 min / 60 min	Repassage facile
	Fin dans
	Touches de sélection
	Séchage délicat
3 sec	Sécurité enfants
	Programme favori
	Séchage silencieux sans signal de fin de programme ni de touche
	Départ et pause

Description détaillée des bandeaux de commande → Page 29.

Affichage	Explication
	L'échangeur thermique est nettoyé
	Nettoyage du filtre à peluches → Page 36
	Vider le réservoir d'eau de condensation → Page 35
	Stade du programme Séchage :
	Prêt à repasser, Prêt à ranger, Prêt à ranger + Repassage facile, Pause, Fin du programme
00:00	Durée du programme, par ex. 1:51 ou Fin dans, par ex. 8,5 h. Remarque : Lorsque vous choisissez un programme, la durée de séchage prévisionnelle pour la charge recommandée s'affiche. Durant le séchage, des sondes d'hygrométrie déterminent l'humidité résiduelle de la charge et adaptent la durée du programme (sauf dans le cas des programmes à temps limité). Cela se voit par des sauts de durée du temps restant.
	Réglages



Linge

Préparation du linge



Mise en garde

Risque d'explosion et d'incendie !

Retirez les briquets ou allumettes des poches des vêtements.

Attention !

Le tambour du sèche-linge et le linge pourraient être endommagés.

Retirez tous les objets présents dans les poches des vêtements et tenez compte des consignes suivantes :

- Nouez les ceintures, les cordons de tablier etc. ensemble ou utilisez un sac à linge.
- Fermez les fermetures éclair, les crochets, les oeillets et les boutons. Boutonnez les grandes pièces de linge, comme par ex. les housses.
- Retirez les pièces métalliques, comme par ex. les trombones, des vêtements.
- Pour que le résultat de séchage soit uniforme, triez le linge par type de textile et programme de séchage.
- Séchez toujours les très petits textiles, par ex. les chaussettes de bébé, avec de grandes pièces, par ex. des serviettes.
- Lors du premier séchage, les textiles fragiles, tels que les T-shirts ou les maillots, ont souvent tendance à rétrécir. Utilisez un programme pour linge délicat.
- Ne séchez pas excessivement les textiles faciles d'entretien. Votre linge risque sinon d'être chiffonné.
- Utilisez un programme à temps limité pour sécher des textiles seuls.
- Certaines lessives et certains produits, par ex. l'amidon ou les assouplissants, contiennent des particules qui peuvent se déposer sur la sonde d'hygrométrie. Ceci peut nuire au fonctionnement de la sonde, donc au séchage obtenu.

Remarques

- Lorsque vous lavez du linge destiné à passer au sèche-linge, dosez la lessive et les produits utilisés conformément aux indications du fabricant.
- Nettoyez régulièrement la sonde d'hygrométrie → Page 40.

Tri du linge

- Séchage en machine autorisé
- Sécher à la température normale
- Sécher à basse température
- Ne pas sécher en machine

Remarque : Ne chargez pas le linge sortant de la machine à laver directement dans le sèche-linge. Triez le linge essoré avant de le placer dans le tambour du sèche-linge.

Lorsque vous placez dans le sèche-linge des textiles de différentes épaisseurs, ces textiles ne séchent pas de la même manière. C'est pourquoi nous vous recommandons de sécher uniquement du linge de même composition et type de tissu afin d'obtenir un résultat de séchage uniforme. Si le linge est encore trop humide après le séchage, vous pouvez sélectionner un programme à temps limité afin de poursuivre le séchage → Page 27.

Attention !

Endommagement du sèche-linge ou des textiles possible.



N'utilisez pas le sèche-linge pour sécher les textiles suivants :

- Linge taché d'huile.
- Textiles non lavés.
- Textiles imperméables à l'air, par ex. linge caoutchouté.
- Tissus fragiles, par ex. soie, voilages synthétiques.



Programmes et touches

Programmes

Programme et textiles	Charge maximale et réglages du programme / Infos
Nom du programme Textiles pour lesquels le programme est adapté.	Charge maximale en fonction du poids sec des textiles Réglages de programme possibles
Coton Textiles résistants, supportant des températures élevées, en coton ou en lin.	8 kg
Synthétiques Textiles en tissus synthétiques ou mélangés.	3,5 kg
Mix Charge mixte comprenant des textiles en coton et en synthétiques.	3 kg
Lingerie Pour dessous délicats lavables, par ex. en velours, dentelle, lycra, soie ou satin.	1 kg
Laine séchage panier Textiles adaptés pour un séchage en machine, en laine ou contenant de la laine. Remarque : Séchez les textiles exclusivement avec le panier à lainages → Page 31.	1,5 kg
Froid  Programme à temps limité pour tous les textiles, sauf de la laine et de la soie. Pour tous types de textiles. Pour rafraîchir ou aérer les vêtements peu portés.	3 kg
MyTime  Tous les types de textiles ; programme à temps limité. Convient pour linge préséché ou légèrement humide et pour un séchage supplémentaire de linge épais, à plusieurs couches.	3 kg
Chemises Chemises / chemisiers sans repassage, en coton, lin, synthétiques ou tissus mixtes.	1,5 kg

Couvertures	2,5 kg
Textiles, oreillers, jetés de lit et couettes remplis de fibres synthétiques. Sécher les grandes pièces individuellement. Respecter les symboles d'entretien.	
Oreillers	1,5 kg
Textiles, oreillers, couvertures ou couettes remplis de duvets. Sécher les grandes pièces individuellement.	
Outdoor	1,5 kg
Vêtements tous temps et de plein air revêtus d'une membrane, textiles hydrophobes.	
Essuies	6 kg
Serviettes résistantes en coton.	
Express 40 min	2 kg
Synthétiques et coton léger.	
Hygiène	4 kg
Textiles solides. Remarque : Convient particulièrement en cas d'exigences élevées en matière d'hygiène.	

Écran tactile Bandeaux de commande

Bandeaux de commande	Explications et remarques
Remarque :	Tous les bandeaux de commande et leurs fonctions ne peuvent pas être sélectionnés dans tous les programmes. Les réglages sélectionnés sont mis en surbrillance sur l'écran tactile. Vous pouvez modifier ou désactiver les réglages sélectionnés en effleurant de nouveau l'écran tactile.
Degré de séchage:	Sélectionnez le degré de séchage / / en fonction du linge à sécher.
Prêt à ranger +	Linge épais de plusieurs épaisseurs qui sèche difficilement.
Prêt à ranger	Linge normal comportant une seule épaisseur.
Prêt à repasser	Linge normal comportant une seule épaisseur qui doit être humide après le séchage et qui est approprié pour le repassage ou pour l'étendre.
+1 ; +2; +3 (Ajuster le degré de séchage)	Si votre linge est trop humide après le séchage, vous pouvez adapter le degré de séchage et l'augmenter de +1 jusqu'à +3. Cela prolonge la durée du programme à une température qui reste identique. Effleurez un degré de séchage voulu sur l'écran tactile, par ex. , jusqu'à ce que le degré de séchage souhaité soit affichée. Lorsque vous avez adapté le degré de séchage, les réglages restent mémorisés même après avoir éteint le sèche-linge.
(Fin dans)	Fin dans permet de définir à quel moment un programme doit prendre fin. Vous retardez ainsi le démarrage du programme. Les touches de sélection permettent d'adapter l'heure de fin du programme. Le nombre d'heures apparaît dans le bandeau d'affichage, jusqu'à 24 heures max.
(Touches de sélection)	À l'aide des touches de sélection , sélectionnez le temps Fin dans pour tous les programmes, la durée du programme pour les programmes de temps, le programme pour l'entretien de l'appareil ou les valeurs de réglage pour les réglages de l'appareil.
120 min / 60 min (Repassage facile)	Une fois le programme terminé, le tambour tourne à intervalles réguliers pour éviter que le linge ne se froisse. Vous pouvez désactiver le repassage facile ou modifier la durée de cette fonction.
(Séchage délicat)	Température réduite pour les textiles délicats, comme le polyacryle ou l'élasthanne. Peut allonger la durée du programme.
3 sec (Sécurité enfants)	La sécurité enfants empêche toute modification involontaire de vos réglages. Vous activez ou désactivez la sécurité enfants en sélectionnant 3 sec sur l'écran tactile pendant une durée de 3 secondes.
(Séchage silencieux)	Pour un séchage sans signal de fin de programme ni de touche. Vous activez ou désactivez le signal de fin de programme et de touche en sélectionnant sur l'écran tactile. Vous pouvez modifier les réglages de l'appareil en sélectionnant pendant une durée de 3 secondes. → Page 38

fr Programmes et touches

☆
(Programme favori) Mémorise un programme avec les réglages du programme individuels.
Sélectionnez un programme avec vos réglages de programme individuels. Pour mémoriser ce programme, sélectionnez ☆ pendant une durée de 3 secondes. Ce programme reste mémorisé même après la mise hors tension de l'appareil. Pour activer le programme mémorisé, mettez l'appareil en service et sélectionnez ☆ sur l'écran tactile.

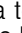
▶|| (Départ/Pause) Lancement et mise en pause du programme.

Utilisation de l'appareil

Introduire le linge et démarrer le sèche-linge

Remarque : Le sèche-linge doit être installé et raccordé de manière conforme → Page 15.



1. Introduisez le linge dans le tambour.
2. Appuyez sur la touche  pour mettre le sèche-linge en marche.
3. Fermez le hublot du sèche-linge.

Attention !

Endommagement du sèche-linge ou des textiles possible.

Ne coincez pas de linge dans le hublot.

Remarque : Le tambour du sèche-linge est éclairé après l'ouverture, la fermeture et le lancement du programme. L'éclairage intérieur du tambour s'éteint de lui-même.

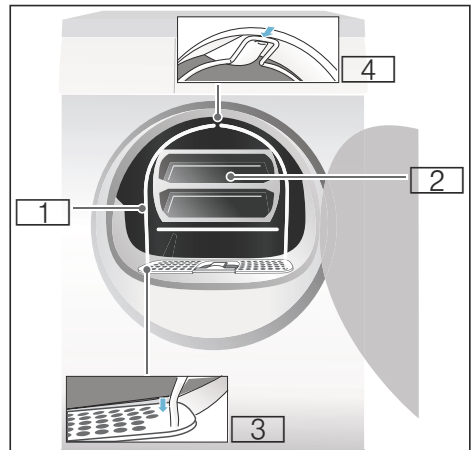
Le panier à lainages

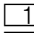
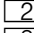
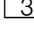
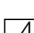
Remarque : Le panier à lainages est livré avec votre sèche-linge* ou pour être acheté comme accessoire auprès du service après-vente.

Attention !

Dégâts matériels sur le sèche-linge et des textiles possibles.

N'utilisez jamais le sèche-linge avec un panier à lainages endommagé.

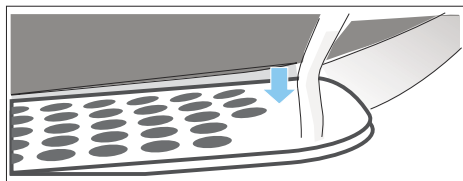


-  Panier à lainages
-  Insert pour le panier à lainages
-  Cavités pour fixer le panier à lainages
-  Encliquetage pour le panier à lainages

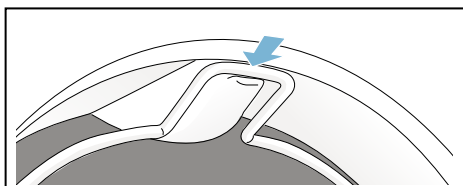
* selon le modèle

Séchage avec le panier à lainages

1. Introduisez les pieds du panier à lainages dans le trous du filtre à peluches.



2. Appuyez le panier à lainages contre l'encliquetage supérieur.



Le panier à lainages doit maintenant être fixé solidement dans le tambour du sèche-linge.

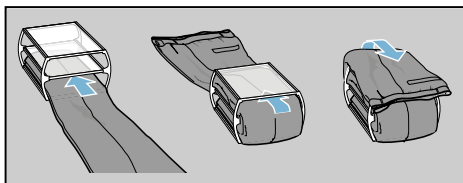
3. Mettez le textile désiré dans l'insert du panier à lainages

Remarques

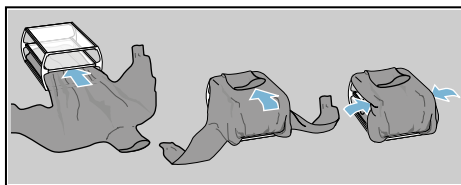
- Essorez les textiles avant de les placer dans l'insert.
- Introduisez le linge dans le tambour sans le serrer. N'écrasez pas les textiles.

Exemples d'utilisation:

- a) **Pantalon ou jupe**



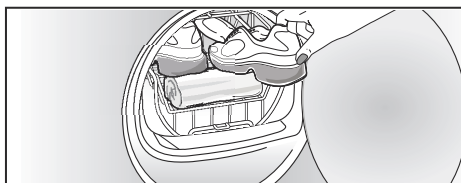
- b) **Pull-over**



- c) **Chaussures de sport**

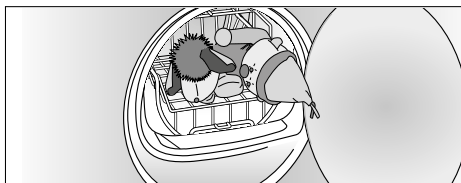
Placez les chaussures de sport dans le panier à lainages **sans** l'insert. Sortez la languette des chaussures et retirez les semelles intérieures ou les talonnettes.

Enroulez une serviette de toilette et placez-la sous les chaussures de sport, de sorte à obtenir une surface d'appui inclinée. Placez le talon des chaussures de sport sur la serviette de toilette.



- d) **Animaux en peluche**

Séchez les animaux en peluche dans le panier à lainages sans l'insert. Ne mettez pas trop d'animaux en peluches dans le panier à lainages, afin qu'ils ne tombent pas du panier.

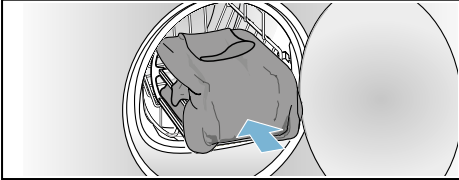


4. Mettez l'insert ou les chaussures de sport dans le panier à lainages.

Attention !

Endommagement des textiles possible.

Mettez les textiles dans l'insert du panier de lainages de telle manière qu'ils ne touchent pas le tambour.



5. Sélectionnez le programme pour le panier à lainages ou un programme à temps limité sur le programmateur.
6. Réglez le temps de séchage.
 - Pull-over en laine léger : env. 1:20 h
 - Pull-over en laine chaud : env. 1:30 h - 3:00 h
 - Jupe : env. 1:00 h - 1:30 h
 - Pantalon : env. 1:00 h - 1:30 h
 - Gants : env. 30 min
 - Chaussures de sport : env. 1:30 h / avec aération max. 2:00 h

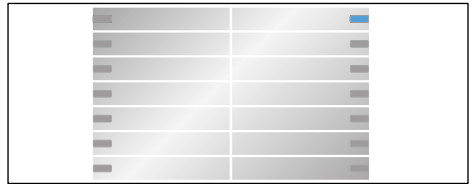
Remarque : En cas de textiles plus épais ou à plusieurs couches, vous devez éventuellement allonger le temps de séchage, pour obtenir le degré de séchage voulu.

7. Lancer le programme.
8. Retirer les textiles et éteindre le sèche-linge.

Régler un programme

Remarque : Si vous avez activé la sécurité enfants, vous devez la désactiver avant de pouvoir choisir un programme, voir → Page 29.

1. Sélectionnez le programme souhaité, des informations détaillées sur les programmes à partir de → Page 27.
2. Réglez le programme souhaité. Les pré-réglages du programme choisi apparaissent dans le bandeau d'affichage.



Remarque : Les pré-réglages de programmes sont des réglages standards qui sont déjà définis lors de la sélection d'un programme. Ces pré-réglages de programmes apparaissent dans le bandeau d'affichage une fois que vous sélectionnez un programme.

3. Adaptez les pré-réglages de programmes si vous le souhaitez. Plus d'informations détaillées, à partir de → Page 29.

Lancer le programme

Appuyez sur la touche Départ.

Remarque : Si vous souhaitez verrouiller le programme afin qu'il ne puisse pas être modifié par erreur, vous pouvez sélectionner la sécurité enfants, voir → Page 29.

Cycle du programme

L'état du programme est affiché dans le bandeau d'affichage.

Modifier un programme ou ajouter du linge

Pendant le séchage, vous pouvez à tout moment retirer du linge ou en ajouter, et modifier ou ajuster le programme.

1. Ouvrez le hublot du sèche-linge ou sélectionnez la touche Départ pour interrompre le séchage.
2. Introduisez du linge ou retirez-en.
3. Sélectionnez, si vous le souhaitez, un autre programme ou une fonction additionnelle.
4. Fermez le hublot du sèche-linge.
5. Appuyez sur la touche Départ.

Remarque : La durée du programme est mise à jour dans le bandeau d'affichage selon la charge et l'humidité résiduelle du linge. Les valeurs affichées peuvent être modifiées après une modification du programme ou de la charge.

Interrompre le programme

Le programme peut être à tout moment interrompu, pour ce faire ouvrez le hublot ou appuyez sur la touche Départ pour mettre le sèche-linge en pause.

Attention !

Risque d'incendie. Le linge peut s'enflammer.

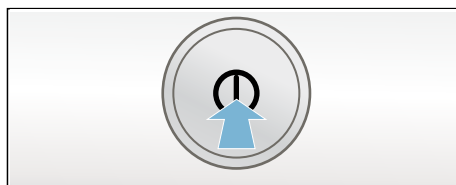
Interrompez le programme, puis retirez toutes les pièces de linge et étalez-les de façon à ce que la chaleur s'évacue.

Fin du programme

Dans le bandeau d'affichage apparaît **End.**

Retirer le linge et arrêter le sèche-linge

1. Retirez le linge.
2. Appuyez sur la touche ① pour éteindre le sèche-linge.



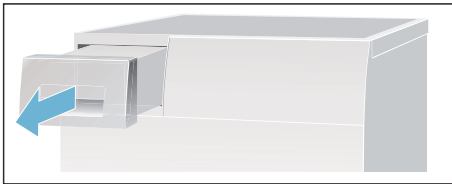
Vider le réservoir d'eau de condensation

Remarques

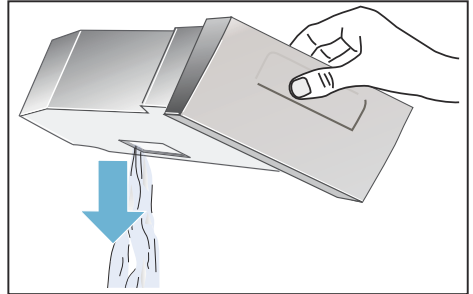
- Vous pouvez évacuer l'eau de condensation par un flexible d'écoulement en option* vers l'égoût. Installation voir → Page 17.
- Si vous évacuer l'eau de condensation par un flexible d'écoulement adéquat en option, vous ne devez pas vider le réservoir d'eau de condensation.

Remarque : Videz le réservoir d'eau de condensation après chaque séchage. Sinon, le programme suivant risque de s'interrompre pour cause de réservoir plein.

1. Extrayez le réservoir d'eau de condensation à l'horizontale.



2. Déversez l'eau de condensation.

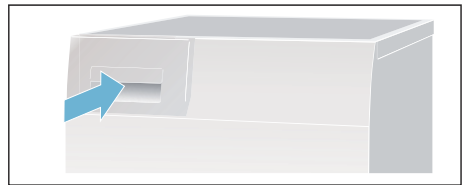


Attention !

L'eau de condensation polluée peut avoir des effets néfastes sur la santé et occasionner des dommages matériels.

L'eau de condensation n'est pas potable et peut contenir des peluches. Ne pas la boire ni la réutiliser.

3. Réinsérez le réservoir d'eau de condensation dans le sèche-linge jusqu'à ce qu'il s'encliquette.



Remarque : Le filtre du réservoir d'eau de condensation filtre l'eau de condensation utilisée pour le nettoyage automatique de votre sèche-linge. Le filtre est nettoyé en vidant l'eau de condensation. Vérifiez régulièrement que le filtre ne contient pas de dépôt et retirez-les le cas échéant. Voir → Page 41.

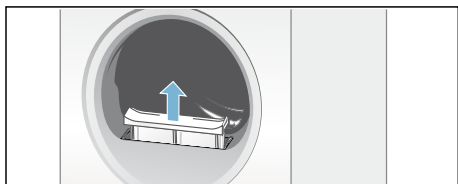
* selon le modèle

Nettoyer le filtre à peluches

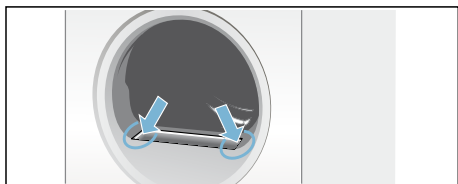
Remarque : Lors du séchage, les peluches et les cheveux se détachant du linge sont retenus par le filtre à peluches. Un filtre à peluches bouché ou encrassé réduit le débit d'air et le sèche-linge ne peut pas atteindre sa pleine capacité. Des filtres à peluches propres permettent par ailleurs de consommer moins d'électricité et de réduire le temps de séchage.

Nettoyez le filtre à peluches **après chaque** séchage :

1. Ouvrez la porte du sèche-linge et retirez toutes les peluches de la porte.
2. Retirez le double filtre à peluches.

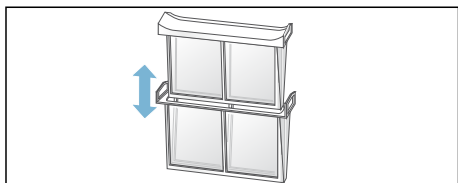


3. Retirez les peluches du récipient du filtre à peluches.

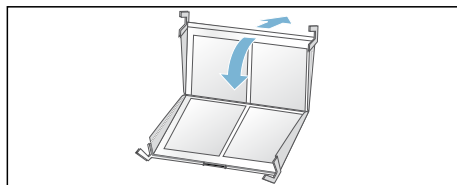


Remarque : Veillez à ce qu'aucune peluche ne tombe dans la buse ouverte.

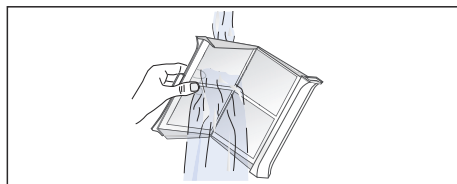
4. Séparez le double filtre à peluches.



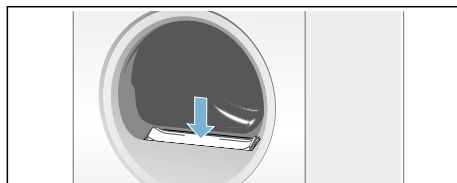
5. Repliez les deux filtres et retirez toutes les peluches.



6. Éliminez les peluches par un rinçage sous l'eau chaude courante.



7. Séchez les filtres à peluches, fermez-les, puis remettez-les en place.



Attention !

Le sèche-linge peut être endommagé.

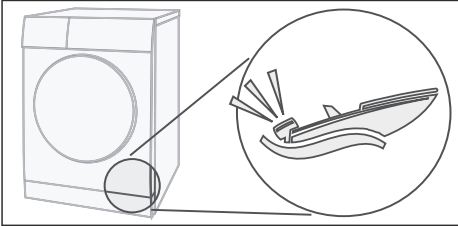
N'utilisez pas le sèche-linge sans filtre à peluches ni avec un filtre à peluches défectueux.



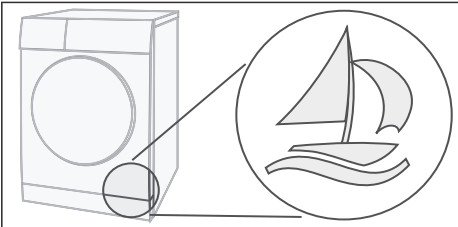
Bruits

Remarque : Lors du séchage, en particulier lors de la phase de démarrage, le compresseur et la pompe émettent des bruits dûs au fonctionnement. Ces bruits sont tout à fait normaux et n'entravent aucunement le parfait fonctionnement de l'appareil.

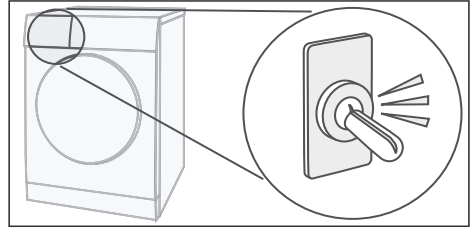
Le compresseur dans le sèche-linge provoque de temps en temps un bourdonnement. Le volume varie selon le programme et la progression du séchage.



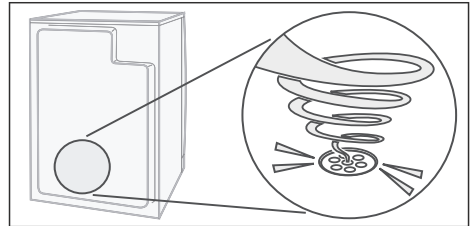
Le compresseur est aéré de temps en temps ce qui engendre un bruit bourdonnant.



Le nettoyage automatique du sèche-linge produit un claquement.



L'eau de condensation est pompée dans le réservoir d'eau de condensation par une pompe. Des bruits de pompage se font donc entendre.




Réglages de l'appareil

Vous pouvez modifier les réglages suivants de votre appareil dans le bandeau de commande :



- le volume sonore des signaux d'indication (par ex. à la fin du programme),
- le volume sonore des signaux de commande,
- la luminosité de l'écran tactile

Pour modifier les réglages de l'appareil, activez le mode réglage.

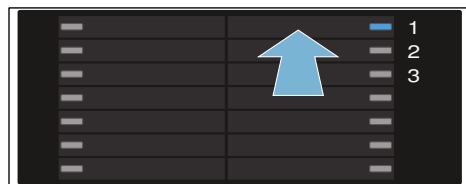
Activer le mode réglage

1. Allumez l'appareil s'il est éteint.
2. Sélectionnez  sur l'écran tactile pendant une durée de 3 secondes.

Le mode réglage est activé.

Les affichages des réglages  et  apparaissent sur l'écran tactile avec le volume sonore actuel des signaux d'indication.

Le programme est sélectionné sur la position 1.



3. Modifiez à présent les réglages de l'appareil.

Modifier le volume des signaux sonores

1. Sélectionnez la touche de sélection +, jusqu'à ce que la valeur de réglage souhaitée apparaisse.



Valeurs de réglage :

- | | |
|---|-----------|
| 0 | désactivé |
| 1 | faible |
| 2 | moyen |
| 3 | fort |
| 4 | très fort |
2. Vous pouvez terminer ou poursuivre le mode réglage.

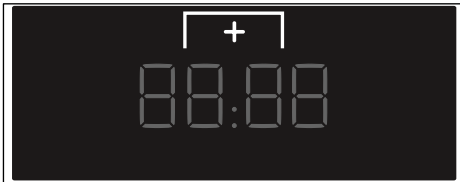
Modifier le volume sonore des signaux de commande

1. Sélectionnez le programme sur la position 2.



🔊 apparaît sur l'écran tactile avec le volume sonore actuel des signaux de commande.

2. Sélectionnez la touche de sélection +, jusqu'à ce que la valeur de réglage souhaitée apparaisse.

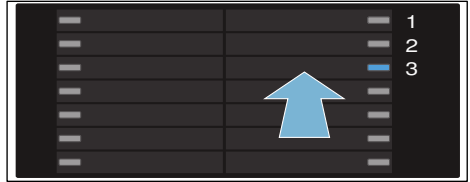


Valeurs de réglage :

- 0 désactivé
 - 1 faible
 - 2 moyen
 - 3 fort
 - 4 très fort
3. Vous pouvez terminer ou poursuivre le mode réglage.

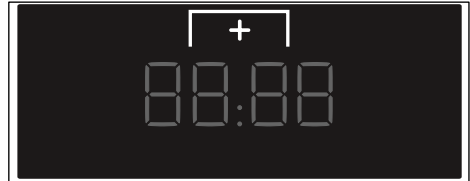
Modifier la luminosité de l'écran tactile

1. Sélectionnez le programme sur la position 3.



☀ apparaît sur l'écran tactile avec la luminosité actuelle de l'écran tactile.

2. Sélectionnez la touche de sélection +, jusqu'à ce que la valeur de réglage souhaitée apparaisse.



Valeurs de réglage :

- 1 moins lumineux
- 2 normalement clair
- 3 clair
- 4 très clair

Quitter le mode réglage

Pour terminer et mémoriser les réglages :

- Sélectionnez ☒ sur l'écran tactile ou :
- Patientez env. 10 secondes ou :
- Éteignez l'appareil. Les réglages sélectionnés restent mémorisés même après la mise hors tension de l'appareil.



Nettoyage

Nettoyer le sèche-linge et le bandeau de commande



Mise en garde

Danger de mort !

Le sèche-linge fonctionne à l'électricité, ce qui comporte un risque d'électrocution.

Avant de nettoyer le sèche-linge, séparez celui-ci du secteur.

Nettoyez le sèche-linge uniquement avec de l'eau et un chiffon doux humide.

Éliminez immédiatement tous les restes de lessive, d'aérosol ou les résidus.

N'utilisez pas de détergents ou de produits servant à pré-traiter le linge (par ex. détachant, aérosol de pré-lavage). N'utilisez pas de nettoyeur haute pression ou de jet de vapeur pour nettoyer votre appareil.

Nettoyer les sondes d'hygrométrie

Remarque : Le sèche-linge est équipé d'une sonde d'hygrométrie en acier inoxydable. Cette sonde mesure le degré d'humidité du linge. Après une longue durée d'utilisation, une fine couche de calcaire ou de résidus de lessive ou de produit peut se déposer sur la sonde d'hygrométrie. Ces dépôts doivent être retirés régulièrement car sinon le bon fonctionnement de la sonde, donc le séchage obtenu, risquerait d'être altéré.

Ouvrez la porte et nettoyez la sonde d'hygrométrie avec une éponge légèrement rugueuse.



Attention !

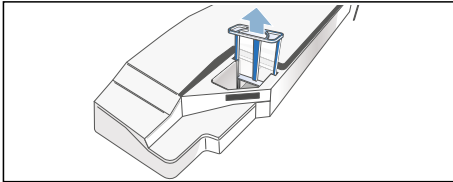
La sonde d'hygrométrie peut être endommagée.

Ne nettoyez pas la sonde d'hygrométrie avec un produit abrasif et de la laine d'acier.

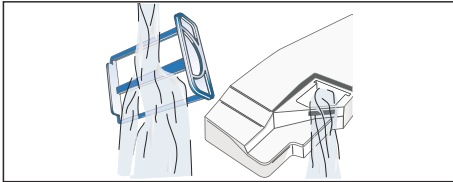
Nettoyer le filtre du réservoir d'eau de condensation

Remarque : Le filtre du réservoir d'eau de condensation nettoie l'eau de condensation utilisée pour le nettoyage automatique de votre sèche-linge.

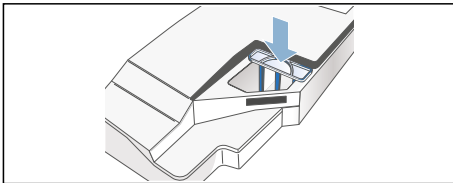
1. Extrayez le réservoir d'eau de condensation à l'horizontale.
2. Déversez l'eau de condensation.
3. Retirez le filtre.



4. Nettoyez le filtre à l'eau chaude courante ou au lave-vaisselle.



5. Insérez le filtre jusqu'à ce qu'il s'encliquette.



Attention !

Le sèche-linge peut contenir des peluches et être endommagé.

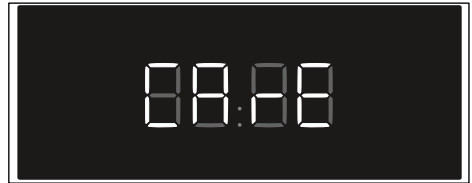
Ne faites fonctionner le sèche-linge qu'avec le filtre en place.

6. Insérez le réservoir d'eau de condensation jusqu'à ce qu'il s'encliquette.

Entretien simple de l'appareil

Vous pouvez réaliser un entretien simple de l'appareil afin d'obtenir durablement des résultats de séchage optimum.

Remarque : Après un certain temps d'utilisation, votre appareil vous invite automatiquement à procéder à un entretien simple. Dans ce cas l'indication **CR-E** apparaît avant le départ du programme pendant 5 secondes et après la fin du programme dans le bandeau d'affichage. Cette indication continue à apparaître tant que vous n'avez pas entièrement réalisé l'entretien simple de votre appareil.



Attention !

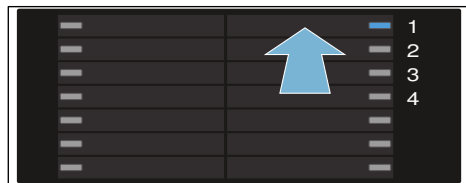
Appareil endommagé et dommages matériels


L'eau bouillante peut endommager l'appareil et le réservoir d'eau de condensation. Ne versez pas d'eau de bouillante dans le réservoir d'eau de condensation.

Pour commencer l'entretien de l'appareil :

1. Allumez l'appareil s'il est éteint.
2. Retirez toutes les pièces de linge.

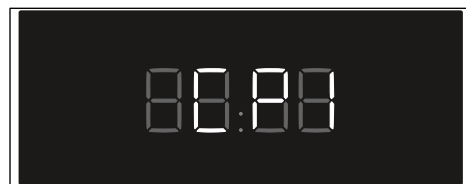
3. Sélectionnez le programme sur la position 1.



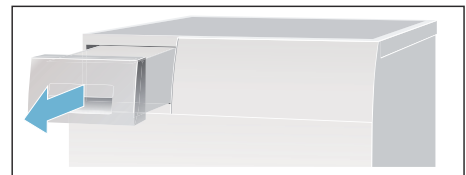
4. Sélectionnez Prêt à repasser  sur le bandeau de commande, maintenez-le enfoncé, puis sélectionnez le programme sur la position 4.



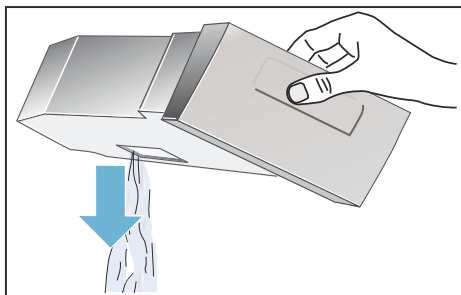
CP et la durée du programme apparaissent en alternance dans le bandeau d'affichage.



5. Extrayez le réservoir d'eau de condensation à l'horizontale.



6. Déversez l'eau de condensation.

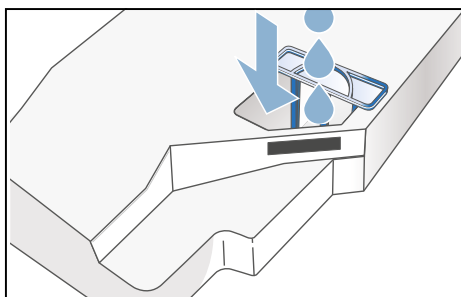


Attention !

L'eau de condensation polluée peut avoir des effets néfastes sur la santé et occasionner des dommages matériels.

L'eau de condensation n'est pas potable et peut contenir des peluches. Ne la buvez pas et ne la réutilisez pas.

7. Remplissez le réservoir d'eau de condensation vidé avec env. 1 ½ litre d'eau chaude du robinet.



Remarque : Maintenez toujours le réservoir d'eau de condensation rempli à l'horizontale pour qu'aucun liquide ne s'écoule.

8. Réinsérez le réservoir d'eau de condensation rempli à l'horizontale dans le sèche-linge jusqu'à ce qu'il s'encliquette.

9. Appuyez sur la touche Départ. L'entretien de l'appareil commence et un signal retentit.

Après avoir réalisé l'entretien de l'appareil, **End** apparaît dans le bandeau d'affichage et un signal retentit.

10. Extrayez le réservoir d'eau de condensation.

11. Videz le réservoir d'eau de condensation remettez-le entièrement en place puis éteignez le sèche-linge.

Vous avez procédé à l'entretien de l'appareil.

Entretien approfondi de l'appareil

Avant une période d'inutilisation prolongée de votre sèche-linge, par ex. avant de partir en vacances, réalisez un entretien approfondi de votre appareil. Vous évitez ainsi tout dégagement d'odeurs dans l'appareil.

Remarques

- L'entretien approfondi de l'appareil dure environ 4 heures. Pendant ce temps, certaines actions sont requises et le programme ne doit pas être interrompu après son démarrage. Veuillez en tenir compte avant de réaliser l'entretien approfondi de votre appareil.
- Pour réaliser l'entretien approfondi de votre appareil, vous devez utiliser un produit d'entretien spécifique que vous pouvez commander sous la référence : **00311829** auprès du service après-vente. Vous trouverez les coordonnées du service après-vente des différents pays dans la liste ci-jointe.

Attention !


Dompage matériel/dommage à l'appareil

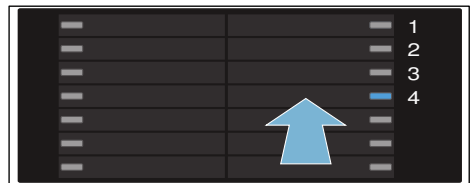
- Des dommages matériels ou un dommage à l'appareil risquent d'être la conséquence si vous versez la mauvaise quantité de lessive ou d'agent de nettoyage. Utiliser des lessives/produits d'entretien/agents de nettoyage et adoucissants conformément aux instructions du fabricant.
- L'eau bouillante peut endommager l'appareil et le réservoir d'eau de condensation. Ne versez pas d'eau de bouillante dans le réservoir d'eau de condensation.

Pour commencer l'entretien de l'appareil :

1. Allumez l'appareil s'il est éteint.
2. Retirez toutes les pièces de linge.
3. Sélectionnez le programme sur la position 1.



4. Sélectionnez Prêt à repasser  sur le bandeau de commande, maintenez-le enfoncé, puis sélectionnez le programme sur la position 4.



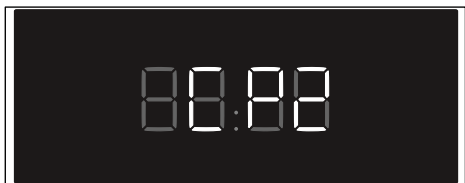
P1 et la durée du programme apparaissent en alternance dans le bandeau d'affichage.



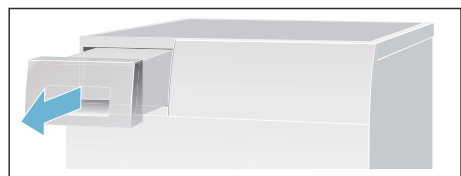
5. Sélectionnez la touche de sélection +.



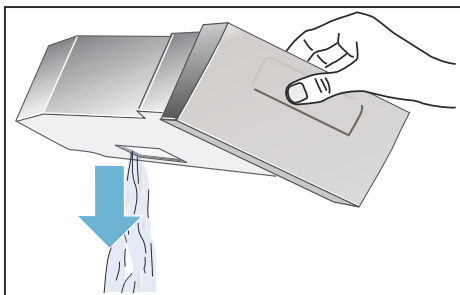
P2 et la durée du programme apparaissent en alternance dans le bandeau d'affichage.



6. Extrayez le réservoir d'eau de condensation à l'horizontale.



7. Déversez l'eau de condensation.

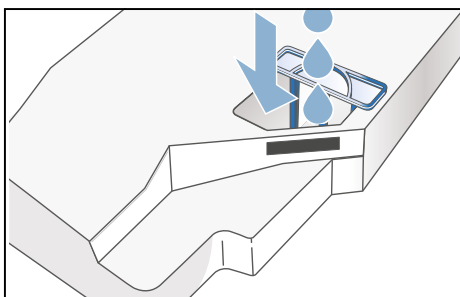


Attention !

L'eau de condensation polluée peut avoir des effets néfastes sur la santé et occasionner des dommages matériels.

L'eau de condensation n'est pas potable et peut contenir des peluches. Ne la buvez pas et ne la réutilisez pas.

8. Versez une bouteille du produit d'entretien et 1 ½ litre d'eau chaude du robinet dans le réservoir d'eau de condensation.



Remarque : Maintenez toujours le réservoir d'eau de condensation rempli à l'horizontale pour qu'aucun liquide ne s'écoule.

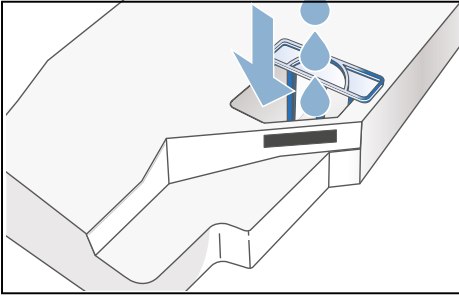
9. Réinsérez le réservoir d'eau de condensation rempli à l'horizontale dans le sèche-linge jusqu'à ce qu'il s'encliquette.

10. Appuyez sur la touche Départ. L'entretien de l'appareil commence et un signal retentit.

Après un certain temps, la durée du programme restante clignote dans le bandeau d'affichage.

11. Extrayez le réservoir d'eau de condensation.

12. Remplissez le réservoir d'eau de condensation vidé avec env. 1 ½ litre d'eau chaude du robinet.



Remarque : Maintenez toujours le réservoir d'eau de condensation rempli à l'horizontale pour qu'aucun liquide ne s'écoule.

13. Faites pivoter avec précaution le réservoir d'eau de condensation afin de rincer le reste de produit d'entretien, puis videz entièrement le réservoir d'eau de condensation.

14. Remplissez le réservoir d'eau de condensation vidé avec env. 1 ½ litre d'eau chaude du robinet.

15. Réinsérez le réservoir d'eau de condensation rempli à l'horizontale dans le sèche-linge jusqu'à ce qu'il s'encliquette.

16. Appuyez sur la touche Départ. L'entretien de l'appareil se poursuit. Après avoir réalisé l'entretien de l'appareil, **End** apparaît dans le bandeau d'affichage et un signal retentit.

17. Extrayez le réservoir d'eau de condensation.

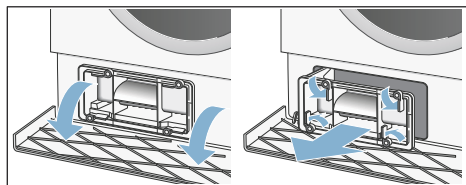
18. Videz le réservoir d'eau de condensation remettez-le entièrement en place puis éteignez le sèche-linge.

Vous avez procédé à l'entretien de l'appareil.

Nettoyage du conduit d'air

Vous pouvez nettoyer le conduit d'air afin d'obtenir des résultats de séchage optimaux de manière durable. Pour nettoyer le conduit d'air :

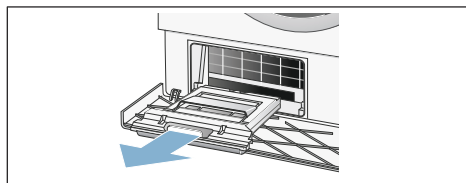
1. Ouvrez la trappe d'entretien.
2. Déverrouillez le levier de la fermeture puis retirez la fermeture de la poignée.



3. Nettoyez la fermeture avec une brosse douce.

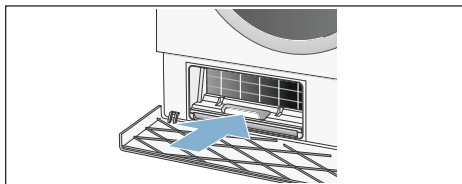
Remarque : Veillez à ce qu'aucune impureté ne subsiste dans le joint lors du nettoyage.

4. Extrayez l'insert à l'horizontale.

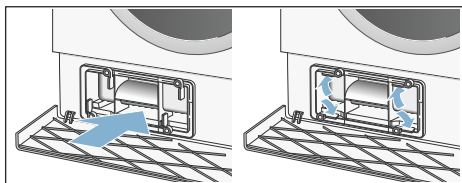


5. Rincez l'insert sous l'eau du robinet.
6. Retirez les peluches ou tout corps étranger se trouvant dans le conduit d'air.

7. Poussez l'insert jusqu'en butée.

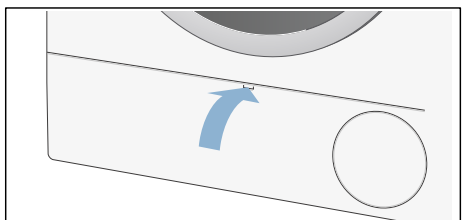


8. Mettez en place la fermeture puis verrouillez le levier de la fermeture.



Remarque : Vous pouvez uniquement insérer la fermeture une fois que l'insert a été poussé.

9. Fermez la trappe de maintenance.





Vous avez nettoyé le conduit d'air.

Attention ! Domage matériel/dommage à l'appareil

En cas de surchauffe de l'appareil, celui-ci risque de ne pas pouvoir fonctionner correctement, ou cela peut provoquer des dommages matériels ou endommager l'appareil.

S'assurer que l'entrée d'air de l'appareil ne soit jamais obstruée lorsque l'appareil fonctionne et que la zone autour de l'appareil soit ventilée de manière adéquate.

Dérangements, que faire si...

Dérangements	Cause/remède
 dans le bandeau d'affichage et le séchage a été interrompu.	<ul style="list-style-type: none"> ■ Videz le réservoir d'eau de condensation et sélectionnez la touche Départ. ■ Nettoyez le filtre du réservoir d'eau de condensation → <i>Page 41</i>. ■ Réalisez l'entretien approfondi de l'appareil → <i>Page 43</i>. ■ Vérifiez si un corps étranger bloque le conduit d'air ou l'alimentation de la pompe. Ouvrez la trappe d'entretien afin de retirer le corps étranger → <i>Page 46</i>. ■ Si l'évacuation d'eau de condensation en option est installée, le tuyau d'écoulement peut être obstrué ou plié. Vérifiez si le flexible contient des dépôts et nettoyez ce dernier. Veillez à ce que le flexible ne soit pas plié.
 apparaît dans le bandeau d'affichage.	Nettoyez le filtre à peluches → <i>Page 36</i> .
Le sèche-linge ne démarre pas.	<ul style="list-style-type: none"> ■ Avez-vous correctement appuyé sur la touche Départ ? ■ La fiche secteur est-elle insérée ou avez-vous vérifié le fusible ? ■ Avez-vous choisi un programme ? Sélectionnez un programme. ■ La porte du sèche-linge est-elle ouverte ? Fermez la porte. ■ La sécurité enfants est-elle activée ? Désactivez la sécurité enfants. ■ « Fin dans » est-il sélectionné ? Le lancement du programme est différé.
Froissage.	<ul style="list-style-type: none"> ■ Des plis apparaissent lorsque vous dépassez la charge ou que vous sélectionnez le mauvais programme pour votre type de linge. Vous trouverez toutes les informations nécessaires dans le tableau des programmes. ■ Retirez les vêtements juste après le séchage. Si vous les laissez dans le tambour, ils risquent de se froisser.
De l'eau s'écoule.	<ul style="list-style-type: none"> ■ Il ne s'agit pas d'un défaut, le sèche-linge est éventuellement incliné. Réalignez le sèche-linge. ■ Vérifiez si le joint de la fermeture est contaminé. Nettoyez le joint de la fermeture → <i>Page 46</i>.
Le temps de séchage est trop long ?	<ul style="list-style-type: none"> ■ Le filtre à peluches peut être encrassé et générer un temps de séchage plus long. Nettoyez le filtre à peluches. ■ L'échangeur thermique peut être pollué par des peluches. Réalisez l'entretien simple de l'appareil → <i>Page 41</i>. ■ Si l'entrée d'air au niveau du sèche-linge est entravée ou n'est pas librement accessible, cela peut augmenter le temps de séchage. Dégagez l'entrée d'air. ■ La température ambiante optimale pour le séchage se situe entre 15°C et 30°C. En dehors de cette plage, la durée de séchage peut augmenter. ■ Une circulation de l'air insuffisante dans la pièce peut augmenter le temps de séchage. Aérez la pièce.
La durée du programme affichée change en cours de séchage.	Il ne s'agit pas d'un défaut. Les sondes d'hygrométrie déterminent l'humidité résiduelle de la charge et adaptent la durée du programme (sauf dans les cas des programmes à temps limité).

* selon le modèle

Dérangements	Cause/remède
Le linge n'est pas correctement sec ou est encore trop humide.	<ul style="list-style-type: none"> ■ Le linge chaud paraît plus humide à la fin du programme qu'il ne l'est réellement. Étalez le linge et laissez la chaleur s'échapper. ■ Ajustez le degré de séchage. Cela prolonge la durée du programme à une température qui reste identique. Votre linge est plus sec . ■ Sélectionnez un programme avec un temps de séchage plus long ou augmentez le degré de séchage. Ainsi, la température n'augmente pas. ■ Sélectionnez un programme à temps limité pour un séchage supplémentaire du linge encore humide → Page 27. ■ Si vous avez dépassé la charge maximale du programme, le linge ne peut pas sécher correctement. ■ Nettoyez la sonde d'hygrométrie dans le tambour. Une fine couche de calcaire ou de résidus de lessive et de produit peut se déposer sur la sonde et l'empêcher de bien fonctionner. Votre linge n'est pas bien sec → Page 40. ■ Le séchage a été interrompu à cause d'une coupure de courant, d'un réservoir d'eau de condensation plein ou en raison du dépassement du temps de séchage maximal. <p>Remarque : Veuillez également prendre connaissance des conseils relatifs au linge → Page 26.</p>
Le bandeau d'affichage est éteint et la touche de démarrage clignote.	Il ne s'agit pas d'un défaut. Le mode Économie d'énergie est actif → Page 14.
L'humidité dans la pièce augmente.	Il ne s'agit pas d'un défaut. Aérez suffisamment la pièce.
Panne de courant.	Le programme de séchage est interrompu. Retirez le linge et étalez-le ou redémarrez le programme.
Dégagement d'odeurs dans l'appareil.	Réalisez l'entretien approfondi de l'appareil → Page 43.
Bruits inhabituels lors du séchage.	Il ne s'agit pas d'un défaut, voir également → Page 37.
Le sèche-linge a l'air froid malgré le séchage.	Il ne s'agit pas d'un défaut. Le sèche-linge équipé d'une pompe à chaleur sèche de manière efficace à basses températures.
* selon le modèle	

Remarque : Si vous ne parvenez pas à remédier à la panne par vous-même en éteignant et en rallumant le sèche-linge, veuillez contacter le service après-vente.



Service après-vente

Service après-vente

Si vous n'arrivez pas à remédier à la panne par vous-même, (Dérangements, que faire si...), veuillez contacter notre service après-vente. Nous trouverons toujours une solution adaptée, également afin d'éviter des déplacements inutiles d'un technicien.

Vous trouverez dans le répertoire du service après-vente les données permettant de contacter le service après-vente le plus proche.

Veuillez indiquer au SAV le numéro de série (E-Nr.) du sèche-linge ainsi que son numéro de fabrication (FD).

E-Nr. _____ FD _____

Vous trouverez ces indications à l'intérieur du hublot du sèche-linge ou au dos du sèche-linge.

Faites confiance aux compétences du fabricant.

Adressez-vous à nous. Vous aurez ainsi la garantie que la réparation est effectuée par des techniciens dûment formés, avec des pièces de rechange d'origine.



Valeurs de consommation

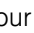
Tableau des valeurs de consommation

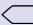
Programme	Vitesse d'essorage à laquelle le linge a été essoré	Durée**		Consommation d'énergie**	
		8 kg	4 kg	8 kg	4 kg
Coton					
Prêt à ranger*	1400 tr/min	126 min	80 min	1,24 kWh	0,70 kWh
	1000 tr/min	148 min	94 min	1,46 kWh	0,82 kWh
	800 tr/min	170 min	108 min	1,68 kWh	0,94 kWh
Prêt à repasser*	1400 tr/min	95 min	60 min	0,91 kWh	0,52 kWh
	1000 tr/min	117 min	74 min	1,13 kWh	0,64 kWh
	800 tr/min	139 min	88 min	1,35 kWh	0,76 kWh
Synthétiques		3,5 kg		3,5 kg	
Prêt à ranger*	800 tr/min	55 min		0,43 kWh	
	600 tr/min	66 min		0,53 kWh	

* Réglage de programme pour des essais selon la norme EN61121 en vigueur.

** Les valeurs réelles peuvent différer des valeurs indiquées en fonction du type de textile, de la composition du linge à sécher, de l'humidité résiduelle du textile, du degré de séchage réglé, des conditions environnantes, ainsi que de la charge.

Programme le plus efficace pour des textiles en coton

Le « programme standard pour coton » suivant (indiqué par ) convient pour sécher du linge en coton normalement mouillé et est le plus efficace, en ce qui concerne la consommation d'énergie combinée, pour le séchage de linge mouillé en coton.

Programme standard pour du coton conformément au règlement CE 932/2012 actuel			
Programme + degré de séchage voulu	Charge	Consommation d'énergie	Durée du programme
 Coton + Prêt à ranger	8 kg/4 kg	1,46 kWh/0,82 kWh	148 min/94 min

Réglage du programme pour des essais et le label énergétique, conformément à la directive 2010/30/CE



Données techniques

Dimensions :

85 x 60 x 64 cm

Hauteur x largeur x profondeur

Poids :

env. 56 kg

Charge de linge maximale :

8 kg

Réservoir d'eau de condensation :

4,5 l

Tension d'alimentation :

220 - 240 V

Puissance absorbée :

max. 800 W

Fusible/disjoncteur :

10 A

Eclairage interne du tambour***Température ambiante :**

5 - 35°C

Puissance absorbée hors service :

0,10 W

**Puissance absorbée à l'état prêt
(mode veille) :**

0,10 W

* selon le modèle

Conseils et réparations

FR 01 40 10 12 00

B 070 222 142

CH 0848 840 040

Vous trouverez les coordonnées du service après-vente des différents pays dans la liste ci-jointe.

BSH Hausgeräte GmbH

Carl-Wery-Straße 34

81739 München

GERMANY

siemens-home.com

Fabriqué par BSH Hausgeräte GmbH titulaire des droits d'utilisation de la marque Siemens AG



9001153568 (9602)