

SIEMENS



Çamaşır makinesi

WM ...

siemens-home.com/welcome

tr Kullanım ve kurma kılavuzu

Register
your
product
online

Yeni çamaşır makineniz

Siemens marka bir çamaşır makinesi almaya karar verdiniz.

Lütfen okumak için biraz zaman ayırarak çamaşır makinenizin avantajlarını öğreniniz.

Siemens markasının yüksek kalite standartlarını yakalamak için, fonksiyon ve kusursuz durum dikkatlice kontrol edilmelidir.

Ürünlerimize, aksesuarlarımıza, yedek parçalarımıza ve servislerimize ilişkin daha fazla bilgiyi www.siemens-home.com adresindeki İnternet sayfamızda bulabilir veya müşteri hizmetleri merkezlerimize başvurabilirsiniz.

Kullanım ve kurulum kılavuzunda farklı modeller açıklanır, ilgili yerlerde farklılara ilişkin bilgi verilir.



Çamaşır makinesini ancak; bu kılavuzu ve ayrıca teslim edilen kurulum kılavuzunu okuduktan sonra çalıştırınız!

EEE Yönetmeliğine Uygundur

Kullanım Süresi: 10 YIL (Ürünün fonksiyonunu yerine getirebilmesi için gerekli yedek parça bulundurma süresi)

Garanti Şartları

- Malın ayıplı olduğunun anlaşılması durumunda tüketici, 6502 sayılı Tüketicinin Korunması Hakkında Kanunun 11 inci maddesinde yer alan;
 - **Sözleşmeden dönme**
 - **Satış bedelinden indirim isteme,**
 - **Ücretsiz onarılmasını isteme,**
 - **Satılanın ayıpsız bir misli ile değiştirilmesini isteme,**haklarından birini kullanabilir.

- **Tüketicinin bu haklarından ücretsiz onarım hakkını** seçmesi durumunda satıcı; işçilik masrafı, değiştirilen parça bedeli ya da başka herhangi bir ad altında hiçbir ücret talep etmeksizin malın onarımını yapmak veya yaptırmakla yükümlüdür. Tüketici ücretsiz onarım hakkını üretici veya ithalatçıya karşı da kullanılabılır. Satıcı, üretici ve ithalatçı tüketicinin bu hakkını kullanmasından müteselsilen sorumludur.
- Tüketicinin, **ücretsiz onarım hakkını** kullanması halinde malın;
 - Garanti süresi içinde tekrar arızalanması,
 - Tamiri için gereken azami sürenin aşılması,
 - Tamirinin mümkün olmadığı, yetkili servis istasyonu, satıcı, üretici veya ithalatçı tarafından bir raporla belirlenmesi durumlarında;

tüketici malın bedel iadesini, ayıp oranında bedel indirimini veya imkan varsa malın ayıpsız misli ile değiştirilmesini satıcıdan talep edilir. Satıcı, **tüketicinin talebini reddedemez.** Bu talebin yerine getirilmemesi durumunda satıcı, üretici ve ithalatçı müteselsilen sorumludur.

- Malın kullanım kılavuzunda yer alan hususlara aykırı kullanılmasından kaynaklanan arızalar garanti kapsamı dışındadır.
- Tüketici, garantiden doğan haklarının kullanılması ile ilgili olarak çıkabilecek uyuşmazlıklarda yerleşim yerinin bulunduğu veya tüketici işleminin yapıldığı yerdeki **Tüketici Hakem Heyetine veya Tüketici Mahkemesine** başvurabilir.

Görüntüleme kuralları

⚠ Uyarı!

Bu sembol kombinasyonu ve işaret sözcüğü muhtemel bir tehlike durumuna işaret etmektedir. Göz ardı edilmesi ölüme veya yaralanmalara sebep olabilir.

Dikkat!

Bu işaret sözcüğü muhtemel bir tehlike durumuna işaret etmektedir. Göz ardı edilmesi durumunda mal ve/veya çevre zararına sebep olabilir.

Uyarı / ipucu

Cihaz kullanımına ilişkin uyarılar / faydalı bilgiler.












1. 2. 3. / a) b) c)

İşlem adımları sayılarla veya rakamlarla gösterilir.

■ / -

Listeler bir kutucuk veya bir satırbaşı ile ifade edilir.

İçindekiler

	Kullanım amacı	5		Deterjan	23
	Güvenlik talimatları	6		Doğru deterjan seçimi	23
	Çocuklar/insanlar/hayvanlar	6		Enerji ve deterjan tasarrufu	24
	Kurulum	7		Program ön ayarları	24
	İşlem	9		Isı	24
	Temizlik/Bakım	10		Sıkma devri	24
	Çevre koruma	12		Kalan zaman süresi	24
	Ambalaj/eski cihaz	12		Hafıza programı	25
	Tasarruf bilgileri	12		Ek program ayarları	25
	Kurulması ve elektrige bağlanması	13		SpeedPerfect	25
	Standart ekipman	13		EcoPerfect	25
	Güvenlik bilgileri	13		Şense&Durulama+	25
	Yerleştirme yüzeyi	14		Ön yıkama	25
	Taban veya ahşap izgara üzerine yerleştirme	14		Kırışıklık önleme	26
	Çekmeceli bir platform üzerine kurulması	14		Sıkma iptal	26
	Cihazın mutfak ünitesinin altına/içine monte edilmesi	14		Leke türü seçimi	26
	Taşıma emniyetlerinin çıkarılması	14		Cihazın kumanda edilmesi	27
	Hortum ve kablo uzunlukları	15		Çamaşır makinesinin hazırlanması	27
	Su girişi	15		Programın seçilmesi/cihazın açılması	27
	Su tahliyesi	16		Program ön ayarlarının değiştirilmesi	27
	Hızalama	17		Ek program ayarlarının seçilmesi	27
	Elektrik Bağlantısı	17		Çamaşırların tambura yerleştirilmesi.	28
	İlk kullanımdan önce	18		Deterjan ve bakım malzemesinin dozlanması ve doldurulması	28
	Taşıma	18		Programın başlatılması	29
	Cihazın tanınması	19		Çocuk güvenliği / kumanda kilidi	29
	Çamaşır makinesi	19		Çamaşır ilave edilmesi	30
	Kumanda elemanları	20		Programın değiştirilmesi	30
	Çamaşırlar	22		Programın durdurulması	30
	Çamaşırların hazırlanması	22		Suda bekletme sırasında program bitişi	30
	Çamaşırların türlerine göre ayrılması	22		Program sonu	31
	Kolalama	22		Çamaşırların çıkarılması/cihazın kapatılması	31
	Boyama / Boyasını çıkarma	23		Cihaz ayarları	31
	Yumuşatma	23		Ayar modunun etkinleştirilmesi	31
				Sinyal sesi şiddetinin değiştirilmesi	31
				Dokunmatik ekranın parlaklığının değiştirilmesi	32

Tambur temizleme hatırlatma fonksiyonu seçimi/seçiminin kaldırılması	32
Ayar modunun sonlandırılması	32

Sensör 32

Miktar otomatığı	32
Dengesiz dağılım kontrol sistemi	32
VoltMonitor	32

Temizleme ve bakım 33

Makine gövdesi/kumanda bölümü	33
Yıkama tamburu	33
Kireç giderme	33
Pis su pompası tıkanmış, acil durum boşaltma işlemi	33
Sifon borusundaki atık su çıkış hortumu tıkanmış	34
Su girişindeki süzgeç tıkalı	34

Arıza durumunda ne yapılmalı? 35

Acil kilit açma sistemi	35
Gösterge alanındaki bilgiler	36
Arıza durumunda ne yapılmalı?	37

Müşteri hizmetleri 38

Teknik veriler 39

Aquastop garantisi 39

Kullanım amacı

- Cihaz, kişisel ve evsel kullanım amacıyla tasarlanmıştır.
- Bu cihazı donma ihtimali olan yerlerde ve/veya dış etkilere açık mekanlarda kurmayınız ve çalıştırmayınız. Eğer kalan su donarsa cihaza zarar verme riski mevcuttur. Hortumlar donarsa kırılabilir veya patlayabilir.
- Bu cihaz sadece, makinede yıkanabilir çamaşırlar ve elle yıkanabilir yüzümlerden (çamaşır üzerindeki etikete bakınız) oluşan evsel çamaşırların yıkanması için kullanılabilir. Cihazı, bunun dışında amaçlarla kullanmak kullanım amacının dışına çıkmak sayılır ve yasaktır.
- Bu cihaz soğuk şebeke suyuyla ve piyasada bulunan deterjanlar ile bakım ürünleriyle (çamaşır makinesinde kullanılmaya uygun olan) kullanılmak için tasarlanmıştır.
- Bu cihaz denizden yüksekliği en fazla 4000 metre olan yerlerle kullanılmak üzere tasarlanmıştır.

Cihazı açmadan önce:

Cihaz üzerinde görünür bir hasar olup olmadığını kontrol ediniz. Eğer hasarlı ise cihazı çalıştırmayınız. Bir problem ortaya çıkarsa lütfen yetkili satıcınızla veya müşteri hizmetlerimizle iletişime geçiniz.

Bu cihaz ile birlikte verilen çalıştırma ve kurulum talimatlarını ve diğer tüm bilgileri okuyunuz ve uygulayınız.

Tüm dokümanları sonraki kullanımlar veya ürünü sonradan kullanacak kişiler için saklayınız.

Güvenlik talimatları

Aşağıdaki güvenlik bilgileri ve uyarıları sizi yaralanmalardan korumak ve çevrenizde malzeme hasarını önlemek için verilmiştir.

Yine de gereken önlemlerin alınması ve cihazı kurarken, bakımını yaparken, temizlerken ve çalıştırırken gereken özenin gösterilmesi önemlidir.

Çocuklar/insanlar/hayvanlar

Uyarı **Ölüm tehlikesi!**

Çocuklar ve cihazın kullanımı ile ilgili riskleri kestiremeyecek olan kişiler kendilerini yaralayabilir veya hayati tehlike içeren bir durumda bulabilirler. Lütfen aşağıdakilere dikkat edin:

- Cihaz, kontrol altında oldukları sürece veya cihazın güvenli kullanımı ile ilgili bilgi almaları ve cihazın kullanımı ile ilgili potansiyel riskleri anlamaları halinde 8 yaşın üstündeki çocuklar ve düşük fiziksel, algısal ve zeka kapasitesine sahip kişiler tarafından kullanılabilir.
- Çocuklar cihazla oynamamalıdır.

- Çocukların bu cihazı denetimsiz şekilde temizlemelerine veya bakımını yapmalarına izin vermeyin.
- 3 yaşın altındaki çocukları ve hayvanları bu cihazdan uzak tutunuz.
- Çocuklar veya risklerin farkında olmayan kişilerin yakında olması durumunda cihazı gözetimsiz bırakmayın.

Uyarı **Ölüm tehlikesi!**

Çocuklar kendilerini cihazların içerisinde kilitleyebilir ve hayati tehlike altında bulabilirler.

- Cihazı bir kapının arkasında bırakmayın, çünkü bu cihazın kapağını engelleyebilir veya tamamen açılmasını engelleyebilir.
- Bir cihaz kullanım ömrünün sonuna geldiğinde, şebeke kablosunu atmadan **önce** şebeke fişini prizden çekin ve cihazın kapağını imha edin.

Uyarı **Boğulma tehlikesi!**

Eğer paket/plastik film veya paket parçaları ile oynamalarına izin verilirse çocuklar bunların içinde sıkışabilir veya kafalarını sokabilir ve boğulabilirler. Paketi, plastik filmi ve paketleme parçalarını çocuklardan uzak tutun.

⚠ Uyarı**Zehirlenme tehlikesi!**

Deterjanlar ve bakım ürünleri yutulmaları durumunda zehirlenmeye neden olabilir. Bunları yanlışlıkla yutmanız durumunda doktora başvurun. Deterjan ve bakım ürünlerini çocukların ulaşamayacağı yerlerde muhafaza ediniz.

⚠ Uyarı**Yanma tehlikesi!**

Yüksek sıcaklıkta yıkama yaptığınızda cihazın kapağındaki cam ısınır. Çocukların sıcakken cihazın kapağına dokunmasına izin vermeyin.

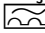
⚠ Uyarı**Göz/cilt tahrişi!**

Deterjanlar veya bakım ürünleri ile temas edilmesi göz/deri iritasyonuna neden olabilir. Deterjanın veya bakım ürününün gözlerinize veya teninize değmesi durumunda dikkatlice durulayın. Deterjan ve bakım ürünlerini çocukların ulaşamayacağı yerlerde muhafaza edin.

Kurulum**⚠ Uyarı****Elektrik çarpması/yangın/ malzeme hasarı/cihaz hasar riski!**

Cihaz doğru bir şekilde kurulmazsa, tehlikeli durumlara

neden olabilir. Aşağıdakilerden emin olunuz:

- Güç prizinizdeki şebeke voltajı cihaz üzerindeki nominal voltaja eşittir (tanımlama plakası). Bağlı olan yükler ve gereken sigorta koruması tanımlama plakasında gösterilmiştir.
- Cihaz sadece ulusal standartlara uygun ve topraklanmış bir elektrik kaynağından, bir alternatif akım kaynağına bağlanmalıdır.
- Elektrik fişi ve topraklanmış priz eşleşir ve topraklama sistemi doğru bir şekilde kurulmuştur.
- Kablonun kesit alanı yeterince büyüktür.
- Şebeke prizine her zaman ulaşılabilir.
- Eğer bir artık akım devre kesici kullanılıyorsa, sadece aşağıdaki işaret bulunani kullanın: . Bu işaretin bulunması, geçerli tüm düzenlemeleri karşıladığından emin olmanın tek yoludur.

⚠ Uyarı**Elektrik çarpması/yangın/ malzeme hasarı/cihaz hasar riski!**

Eğer cihazın şebeke kablosu değiştirilmişse veya hasar görmüşse, bu elektrik çarpmasına, kısa devreye veya

aşırı ısınma nedeniyle yangına neden olabilir.
Şebeke kablosu bükülmemeli, ezilmemeli veya değiştirilmemelidir ve herhangi bir ısı kaynağı ile temas etmemelidir.

⚠ Uyarı

Yangın/malzeme hasarı/cihaz hasar riski!

Uzatma kordonlarının veya çoklu prizlerin kullanılması aşırı ısınma veya kısa devre nedeniyle yangına sebep olabilir.

Cihazı doğrudan uygun şekilde kurulmuş topraklanmış bir prize bağlayın. Uzatma kabloları, çoklu prizler veya çok yollu kaplinler kullanmayın.

⚠ Uyarı

Yaralanma/malzeme hasarı/ cihaz hasar riski!

- Çalışırken cihaz titreşebilir veya hareket edebilir, potansiyel olarak yaralanma veya malzeme hasarına sebep olabilir. Cihazı temiz, düz ve tek parça bir yüzey üzerine koyun ve bir su terazisi kullanarak ayaktaki vidalar ile hizalayın.

- Kaldırmak veya taşımak için cihazın dışarı çıkan herhangi bir parçasını kullanırsanız (örn. cihazın kapağı), bu parçalar kırılabilir ve yaralanmaya neden olabilir. Cihazı taşımak için cihazın dışarı çıkan parçalarını kullanmayın.

⚠ Uyarı

Yaralanma tehlikesi!

- Cihaz çok ağırdır. Kaldırılması yaralanmaya neden olabilir. Cihazı kendi başınıza kaldırmayın.
- Cihaz ellerinizi kesebileceğiniz keskin kenarlara sahiptir. Cihazı keskin kenarlarından tutmayın. Taşımak için koruyucu eldiven giyin.
- Eğer hortumlar ve şebeke kabloları doğru şekilde döşenmezse, takılarak düşmeye ve yaralanmalara neden olabilir. Hortumları ve kabloları takılma riski oluşturmayacak şekilde döşeyin.

Dikkat!**Malzeme hasarı/cihaz hasarı**

- Eğer su basıncı çok yüksek veya çok düşükse, cihaz doğru çalışmayabilir ve bu malzeme hasarı veya cihaz hasarı ile sonuçlanabilir. Su besleme tesisatındaki su basıncının en az 100 kPa (1 bar) olduğundan ve 1000 kPa (10 bar) değerini geçmediğinden emin olunuz.
- Su hortumları değiştirilir veya hasar görürse, bu malzeme hasarına veya cihaz hasarına neden olabilir. Su hortumları bükülmemeli, ezilmemeli, değiştirilmemeli veya hasar görmemelidir.
- Su beslemesinin başka markalarda hortumlar kullanılarak yapılması malzeme hasarına veya cihaz hasarına neden olabilir. Sadece cihaz ile birlikte verilen veya orijinal yedek parça hortumları kullanınız.

- Cihaz taşıma için taşıma takviye civataları ile sabitlenir. Eğer taşıma takviye civataları cihaz çalıştırılmadan önce çıkarılmıyorsa, bu cihazda hasara neden olabilir. Cihazı ilk kez kullanmadan önce tüm taşıma takviye civatalarının çıkarılması çok önemlidir. Bu taşıma takviye civatalarını ayrı bir yerde saklayın. Eğer cihaz taşınacaksa taşıma sırasında hasar görmemesi için, taşıma takviye civatalarının yeniden takılması önemlidir.

İşlem**⚠ Uyarı****Patlama/yangın riski!**

Leke çıkarıcı/temizleme solventi gibi solvent içeren temizlik malzemeleri ile ön işlem yapılan çamaşırlar, tamburda patlamaya neden olabilir. Makinede yıkamadan önce çamaşırları derinlemesine su ile durulayın.

⚠ Uyarı**Zehirlenme tehlikesi!**

Solvent içeren temizlik maddeleri zehirli duman çıkarabilir, örn. temizlik solventi. Solvent içeren temizlik malzemeleri kullanmayınız.

Uyarı

Yaralanma tehlikesi!

- Açıkken cihazın kapağı üzerine ağırlığınızı verirsiniz veya oturursanız, cihaz devriliyor yaralanmaya neden olabilir. Kapağı açıkken ağırlığınızı cihaz üzerine vermeyin.
- Cihaz üzerine tırmanırsanız, tezgahı kırılabilir ve yaralanmaya neden olabilir. Cihazın üzerine çıkmayınız.
- Halen dönerken tambura dokunmanız halinde, ellerinizde yaralanma riski oluşur. Tamburun dönmesi tamamen durana kadar bekleyin.

Uyarı

Haşlanma tehlikesi!

Yüksek sıcaklıklarda yıkarken, sıcak deterjanlı su ile temas etmeniz durumunda (örn. deterjanlı suyu bir lavaboya boşaltırken) haşlanma tehlikeniz vardır.

Sıcak deterjanlı suya elinizi sokmayınız.

Uyarı

Göz/cilt tahrişi!

Cihaz çalışırken deterjan çekmecesini açılmışsa deterjan ve bakım ürünü dışarı fırlatabilir.

Deterjanın veya bakım ürününün gözlerinize veya teninize değmesi durumunda dikkatlice durulayın. Bunları

yanlışlıkla yutmanız durumunda doktora başvurun.

Dikkat!

Malzeme hasarı/cihaz hasarı

- Eğer cihaz içerisindeki çamaşır miktarı maksimum yük kapasitesini geçerse, doğru çalışmayabilir veya malzeme hasarı ya da cihaz hasarına neden olabilir. Maksimum çamaşır kapasitesi yükü üzerine çıkmayın. Programların herbiri için maksimum yük kapasitesine uyduğunuzdan emin olun.
- Eğer cihaza yanlış miktarda deterjan veya temizleme maddesi koyarsanız, bu malzeme hasarına veya cihazın hasar görmesine neden olabilir. Deterjanları/bakım ürünlerini/temizlik maddelerini ve yumuşatıcıları üreticisinin talimatlarına uygun şekilde kullanın.

Temizlik/Bakım

Uyarı

Ölüm tehlikesi!

Cihaz elektrik gücü ile çalışır. Elektrikli parçalara dokunulması durumunda elektrik çarpması tehlikesi vardır. Lütfen aşağıdakilere dikkat edin:

- Cihazı kapatınız. Cihazın fişini prizden çıkarın (fişi çekin).

- Elektrik fişini asla ıslak ellerle tutmayın.
- Şebeke kablosu prizden çıkarılırken her zaman şebeke kablosunu değil prizi tutun, aksi takdirde şebeke kablosu hasar görebilir.
- Cihaz veya özelliklerinde teknik değişiklikler yapmayın.
- Cihaz üzerinde onarımlar veya diğer çalışmalar sadece müşteri hizmetleri veya bir elektrik teknisyeni tarafından gerçekleştirilmelidir. Bu şebeke kablosunun değiştirilmesi için de geçerlidir (gerektiğinde).
- Yedek şebeke kabloları müşteri hizmetlerinden sipariş edilebilir.

⚠ Uyarı

Zehirlenme tehlikesi!

Solvent içeren temizlik maddeleri zehirli duman çıkarabilir, örn. temizlik solventi. Solvent içeren temizlik malzemeleri kullanmayınız.

⚠ Uyarı

Elektrik çarpması/malzeme hasarı/cihaz hasar riski!

Eğer cihaz içerisine nem girerse, bu kısa devre yapmasına neden olabilir. Cihazınızı temizlemek için basınçlı bir yıkama veya buharlı temizleyici kullanmayın.

⚠ Uyarı

Yaralanma/malzeme hasarı/ cihaz hasar riski!

Farklı markalarda yedek parça ve aksesuarların kullanılması tehlikelidir ve yaralanma, malzeme hasarı veya cihazın hasar görmesi ile sonuçlanabilir.

Güvenlik nedenlerinden dolayı, sadece orijinal parça ve aksesuar kullanın.

Dikkat!

Malzeme hasarı/cihaz hasarı

Temizleme maddeleri ve çamaşır ön işlem maddeleri (örneğin leke çıkarıcılar, ön yıkama spreyleri vb.) cihazın dış yüzeyine temas ederse cihaza zarar verebilirler. Lütfen aşağıdakilere dikkat edin:

- Bu maddelerin cihaz yüzeylerine temas etmesine izin vermeyin.
- Cihazı sadece su ve yumuşak nemli bir bezle temizleyin.
- Deterjan, sprey veya diğer artıkları hemen temizleyin.



Çevre koruma

Ambalaj/eski cihaz

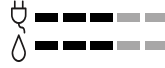


Cihazın ambalajı çevre kurallarına uygun şekilde imha edilmelidir. Bu ürün 2012/19/EU sayılı Atık Elektrikli ve Elektronik Ekipmanlar Direktifi'ne göre etiketlenmiştir. Ulusal yönetmelik (Türkiye Resmî Gazetesi No:28300 Tarih: 22.05.2012) Avrupa genelinde geçerli olan, ürünlerin geri toplanması ve geri dönüştürülmesi ile ilgili yapıyı belirtir.

Tasarruf bilgileri

- İlgili programın azami çamaşır miktarını kullanın. Programa genel bakış → Kullanım ve kurulum kılavuzu ek sayfası
- Normal kirli çamaşırları ön yıkama fonksiyonu olmadan yıkayın.
- Hafif veya normal kirli çamaşırlarda enerji ve deterjandan tasarruf ediniz. → Sayfa 24
- Seçilebilir sıcaklıklar tekstillerin üzerindeki bakım etiketlerine göredir. Makinede kullanılan sıcaklıklar, en uygun enerji tasarrufu ve yıkama sonucu bileşimini elde etmek için buradakilerden farklılık gösterebilir.
- **Enerji ve su tüketimi için uyarılar:** Göstergeler, seçilen programlarda enerji ve su tüketiminin göreceli miktarı hakkında bilgi verir. Ne kadar çok gösterge ögesi görünüyorsa, o anki tüketim o kadar fazladır. Farklı program ayarlarının seçiminde programların tüketimlerini karşılaştırabilir ve uygun gördüğünüzde enerji ve su tasarrufu

yapan program ayarlarını seçebilirsiniz.

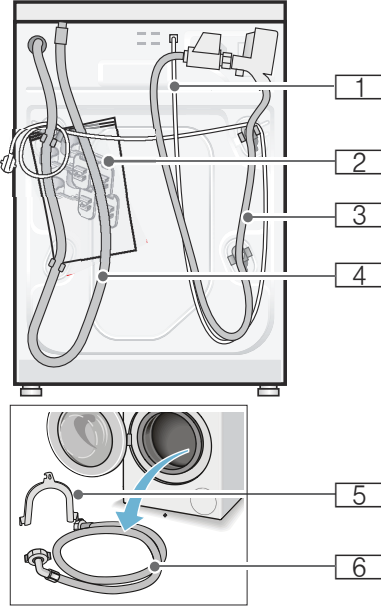


- ⚡ Enerji tüketimi
- 💧 Su tüketimi
- **Enerji tasarruf modu:** Dokunmatik ekranın aydınlatması birkaç dakika sonra söner,▶▶ tuşu yanıp söner. Aydınlatmayı etkinleştirmek için dokunmatik ekrana dokununuz. Bir program çalışırken, enerji tasarruf modu aktifleştirilmez.
- **Otomatik kapatma:** (sadece program başlatma öncesinde veya program bitişi sonrasında): Cihaz uzun süre kullanılmazsa, enerji tasarrufu için otomatik kapanır. Cihazı devreye sokmak için yeniden ana şaltere basınız.
- Eğer ardından çamaşırlar kurutucuda kurutulacaksa, sıkma devir sayısını çamaşır kurutma makinesi üreticisinin kılavuzuna göre seçin.

Kurulması ve elektriğe bağlanması

Standart ekipman

Bilgi: Makinede taşıma sırasında hasar olup olmadığını kontrol ediniz. Hasarlı makineyi çalıştırmayınız. Şikayet durumunda, cihazı satın aldığınız satıcınıza veya müşteri hizmetlerimize başvurunuz.



- 1 Elektrik fişi
- 2 Torba:
 - Kullanım ve kurulum kılavuzu
 - Müşteri hizmetleri dizini*
 - Garanti belgesi*
 - Taşıma emniyetlerini çıkardıktan sonra boşluklar için koruyucu kapaklar
 - Vida anahtarı*
- 3 Aquastop modeli için su hortumu
- 4 Su tahliye hortumu

- 5 Su tahliye hortumunu sabitlemek için dirsek*
 - 6 Standard/Aqua-Secure modeller için su giriş hortumu
- *modele göre

Ek olarak gerekli olanlar, su tahliye hortumunu sifon borusuna bağlamak için hortum kelepçesi $\varnothing 24 - 40$ mm (yetkili satıcı).

Faydalı alet

- Hizalama için su terazisi
- Vida anahtarı:
 - Nakliye emniyetlerinin sökülmesi için SW13 ve
 - Cihaz ayaklarının hizalanması için SW17

Güvenlik bilgileri

⚠ Uyarı

Yaralanma tehlikesi!

- Çamaşır makinesi oldukça ağırdır. Çamaşır makinesini kaldır/taşıma sırasında dikkatli olunuz.
- Çamaşır makinesi ön taraftaki parçalarından (örn. çamaşır doldurma kapağı) tutularak kaldırılırsa parçalar kırılabilir ve yaralanmalara sebep olabilir. Çamaşır makinesini ön taraftaki parçalarından tutarak kaldırmayınız.
- Hortum ve elektrik kabloları düzgün yerleştirilmediğinde takılma ve yaralanma tehlikesi ortaya çıkar. Hortumları ve kabloları takılma tehlikesi oluşturmayacak şekilde yerleştiriniz.

Dikkat!

Cihazda hasar

Donmuş hortumlar yırtılabilir/patlayabilir. Çamaşır makinesini donma tehlikesi olan alanlar ve/veya açık alanlara yerleştirmeyiniz.

Dikkat!

Su hasarları

Su giriş ve çıkışı hortumu bağlantı yerleri yüksek su basıncı altında bulunur. Sızıntıları veya su hasarlarını önlemek için bu bölümdeki uyarılara mutlaka dikkat ediniz.

Bilgiler

- Burada belirtilen uyarılara ek olarak yetkili su ve elektrik şirketinin de özel yönetmelikleri geçerli olabilir.
- Emin olmadığınız durumlarda cihazın bağlantılarını yetkili ve uzman bir kişiye yaptırınız.

Yerleştirme yüzeyi

Bilgi: Makinenin yerinden oynamaması için dengede durması önemlidir!

- Yerleştirme yüzeyi sabit ve düz olmalıdır.
- Yumuşak zeminler/zemin kaplamaları uygun değildir.

Taban veya ahşap ızgara üzerine yerleştirme

Dikkat!

Cihazda hasar

Çamaşır makinesi sıkma sırasında hareket edebilir ve tabandan devrilebilir/yıkılabilir.

Cihaz ayaklarını mutlaka sabitleme askısına sabitleyiniz.

Sipariş numarası WMZ 2200, WX 9756, Z 7080X0

Bilgi: Ahşap ızgaralarda çamaşır makinesini:

- mümkün olduğunda bir köşeye,
- yere sağlam biçimde vidalanmış, suya dayanıklı ahşap plakalar üzerine (min. 30 mm kalınlıkta) yerleştiriniz.

Çekmeceli bir platform üzerine kurulması

Platform sipariş no.: WMZ 20490, WZ 20490, WZ 20510, WZ 20520

Cihazın mutfak ünitesinin altına/içine monte edilmesi



Uyarı

Hayati tehlike!

Gerilim ileten parçalarla temas etmesi halinde elektrik çarpması tehlikesi ortaya çıkar.

Cihazın kapak plakasını çıkarmayınız.

Bilgiler

- 60 cm niş genişliği gereklidir.
- Çamaşır makinesini yalnızca sabit, yanındaki dolaplara sabitlenmiş, çalışma tezgahlarına yerleştiriniz.

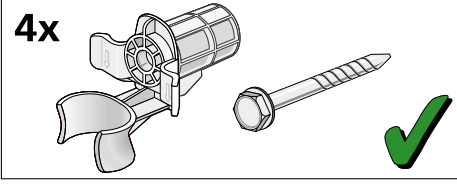
Taşıma emniyetlerinin çıkarılması

Dikkat!

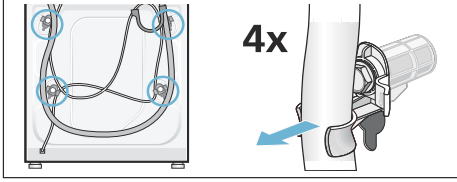
Cihazda hasar

- Makine, taşıma için taşıma emniyetleri ile emniyete alınır. Çıkarılmayan taşıma emniyetleri çalışma sırasında makineye, örn. tambura zarar verebilir. İlk kullanımdan önce 4 taşıma emniyetinin tümünü tamamen çıkarınız. Emniyetleri muhafaza ediniz.
- Daha sonraki taşımalarda taşıma hasarı oluşmasını önlemek için, taşımadan önce emniyetleri mutlaka tekrar takınız.

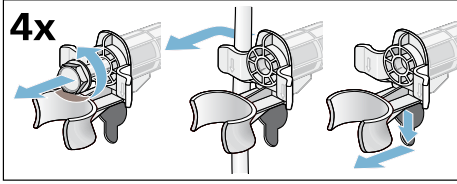
Bilgi: Civataları ve kovanları muhafaza ediniz.



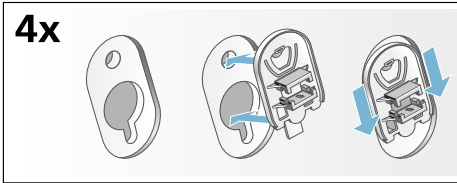
1. Hortumları tutuculardan alınız.



2. 4 nakliye emniyet civatasının tümünü çözüerek çıkarınız. Kovanları çıkarınız. Bunun için elektrik hattını tutuculardan alınız.

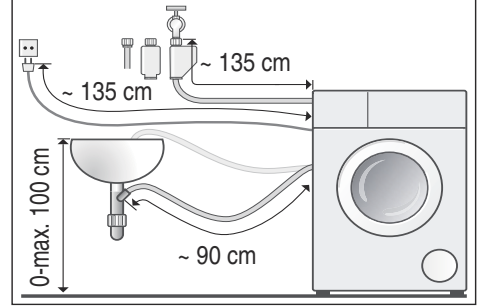


3. Kapakları yerleştiriniz. Tespit kancalarına bastırarak kapakları sıkıca kilitleyiniz.

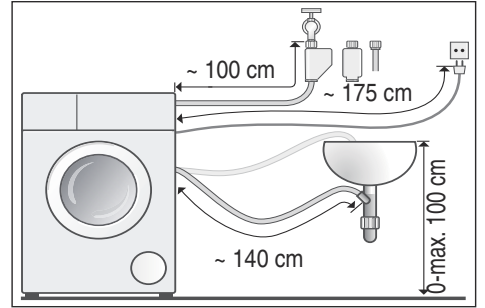


Hortum ve kablo uzunlukları

■ Sol taraf baęlantısı



■ Sağ taraf baęlantısı



Yararlı bilgi: Yetkili satıcıdan/müşteri hizmetlerinden temin edilebilir:

- Aquastop ve soęuk su giriř hortumu için uzatma (yakl. 2,50 m); Sipariř numarası WMZ2380, WZ10130, CZ11350, Z7070X0
- Standart model için daha uzun su giriř hortumu (yakl. 2,20 m)

Su giriři

⚠ Uyarı
Hayati tehlike!

Gerilim ileten parçalarla temas etmesi halinde elektrik çarpması tehlikesi ortaya çıkar.

Aquastop emniyet valfini suya daldırmayınız (elektrikli valf içerir).

Baęlantı sırasında ařağıdakilere dikkat ediniz.

Bilgiler

- Çamaşır makinesini soğuk içme suyu ile çalıştırınız.
- Makineyi basınçsız sıcak su veren musluk bataryasına bağlamayınız.
- Yalnızca birlikte teslim edilen veya yetkili satıcıdan temin edilen su giriş hortumunu kullanınız, kullanılmış su giriş hortumlarını kullanmayınız.
- Su girişi hortumunu bükmeyiniz, ezmeyiniz, üzerinde değişiklik yapmayınız veya kesmeyiniz (sağlamlığı artık sağlanamayabilir).
- Vidaları yalnızca elle sıkınız. Vidalar bir aletle (pense) çok fazla sıkılırsa, dişler zarar görebilir.

Kablo sisteminde optimum su basıncı

en az 100 kPa (1 bar)

en fazla 1000 kPa (10 bar)

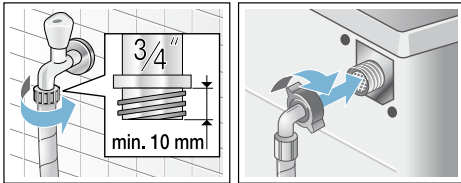
Musluk açık olduğunda en az 8 l/dak su akar.

Su basıncı yüksek olduğunda basınç düşürme valfini önceden açınız.

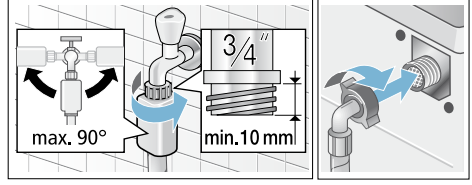
Soğuk su bağlantısı

Su girişi hortumunu musluğa (3/4" = 26,4 mm) ve cihaza bağlayınız (Aqua-Stop'lu modeller için sabit olması gerekmez):

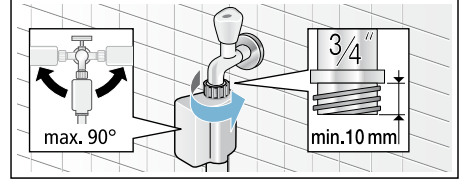
- Model: **Standard**



- Model: **Aqua-Secure**



- Model: **Aqua-Stop**



Bilgi: Musluğu dikkatlice açınız ve bağlantı yerlerinde sızdırma olup olmadığını kontrol ediniz. Vida bağlantısı su hattı bağlantısının altında bulunur.

Su tahliyesi

⚠ Uyarı Yanma tehlikesi!

Yüksek sıcaklıklarda çamaşır yıkandığında, sıcak deterjanlı suya dokunulması halinde, örn. sıcak deterjanlı su bir lavabo içine pompalandığı zaman, haşlanma söz konusu olabilir. Sıcak deterjanlı suya dokunmayınız.

Dikkat! Su hasarı

Eğer boşaltma hortumu suyun dışarı pompalanmasında yüksek su basıncından dolayı lavabodan veya bağlantı noktasından kayıp düşerse, dışarı akan sudan dolayı su hasarları söz konusu olabilir.

Tahliye hortumunu kayıp dışarı düşmeye karşı emniyete alınız.

Dikkat! Cihazda/tekstilde hasar

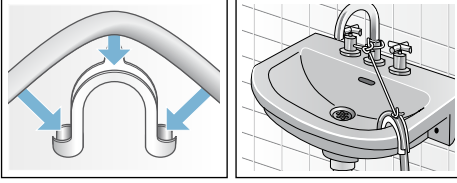
Tahliye hortumunun ucu pompalanan suya girdiğinde, su cihaza geri akabilir ve cihaza/tekstille zarar verebilir. Aşağıdakilere dikkat ediniz:

- kilitli tapa lavabo giderini kapatmamalıdır.
- boşaltma hortumunun ucu pompalanan suya girmemelidir.
- su yeterince hızlı akmalıdır.

Bilgi: Su boşaltma hortumunu kıvrımayınız veya çekip uzatmayınız.

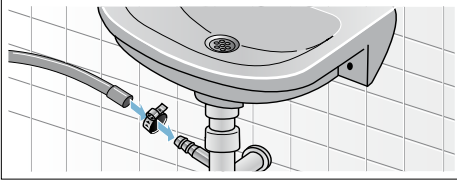
Bağlantı

■ Bir lavabo içine boşaltma

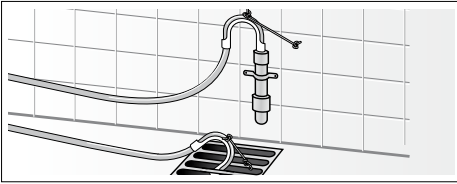


■ Bir sifon içine tahliye

Bağlantı yeri \varnothing 24 – 40 mm (yetkili satıcıda) bir hortum kelepçesi ile emniyete alınmalıdır.



■ Lastik manşonlu bir plastik boru içine veya bir su akış kanalına boşaltma



Hizalama

Lütfen cihazı bir su terazisi yardımıyla düz hale getiriniz.

Doğru hizalama olmaması durumunda yoğun gürültü, titreşim ortaya çıkabilir ve cihaz "hareket edebilir"!

1. Kontra somunları vida anahtarı ile saat yönünde çözünüz.

2. Çamaşır makinesi hizalamasını su terazisi ile kontrol ediniz, gerekirse düzeltiniz. Cihaz ayaklarını döndürerek yüksekliği değiştiriniz. Dört cihaz ayağının tamamı zemine sağlam biçimde oturmalıdır.
3. Kontra somunu gövdeye sabitleyiniz. Ayağı sabitleyiniz ve yükseklikte ayarlama yapmayınız. Dört cihaz ayağının hepsindeki kontra somunlar gövdeye sağlam biçimde vidalanmış olmalıdır!



Elektrik Bağlantısı

⚠ Uyarı Hayati tehlike!

Gerilim ileten parçalarla temas etmesi halinde elektrik çarpması tehlikesi ortaya çıkar.


- Elektrik fişini asla ıslak ellerle tutmayınız.
- Elektrik kablosunu her zaman yalnızca kablodan değil fişten tutarak çekiniz, aksi takdirde zarar görebilir.
- Çalışma sırasında elektrik fişini asla çekmeyiniz.

Aşağıdaki uyarılara dikkat ediniz ve şunları sağlayınız:

Bilgiler

- Şebeke gerilimi ile çamaşır makinesi üzerindeki (tip etiketi) gerilim bilgileri örtüşmelidir. Bağlantı değeri ve gerekli sigorta değeri tip etiketi üzerinde bildirilmiştir.
- Çamaşır makinesi bağlantısı yalnızca talimatlara uygun monte edilmiş topraklı priz ile dalgali akımda gerçekleştirilmelidir.
- Elektrik fişi ve priz birbirine uygun olmalıdır.
- Kablo kesiti yeterli olmalıdır.
- Topraklama sistemi talimatlara uygun monte edilmiş olmalıdır.
- Elektrik kablosu değişikliği (gerektiğinde) yalnızca elektrik teknisyeni tarafından gerçekleştirilmelidir. Yedek elektrik fişi müşteri hizmetlerinden temin edilebilir.

tr Kurulması ve elektriğe bağlanması

- Çoklu soket/kavrama ve uzatma kabloları kullanılmamalıdır.
- Hatalı akımda sigorta kutusu kullanılması durumunda yalnızca bu karakteri  içeren bir tip kullanılmalıdır. Yalnızca bu karakter bugün için geçerli olan yönetmeliklerin yerine getirilmesini sağlar.
- Şebeke soketi her zaman ulaşılabılır olmalıdır.
- Elektrik fişi bükülmemeli, ezilmemeli, üzerinde değişiklik yapılmamalı, kesilmemeli veya ısı kaynakları ile temas etmemelidir.

İlk kullanımdan önce

Çamaşır makinesi fabrikadan çıkmadan önce detaylı bir kontrolden geçmiştir. Olası test suyu artıklarını gidermek için, ilk kullanımda **çamaşırsız** yıkama işlemi uygulayınız.


Bilgiler

- Çamaşır makinesi, **usulüne uygun biçimde kurulmuş ve bağlanmış** olmalıdır. Şundan itibaren → *Sayfa 13*
- Hasarlı makineyi kesinlikle çalıştırmayınız. Müşteri hizmetlerine haber veriniz.

Hazırlık çalışmaları:

1. Makineyi kontrol ediniz.
2. Kumanda panelindeki koruyucu folyoyu çıkarınız.
3. Elektrik fişini takınız.
4. Su musluğunu açınız.

Programı çamaşır olmadan yürütünüz:

1. Cihazı açınız.
2. Çamaşır doldurma kapağını kapatınız (çamaşır doldurmayınız!).
3. **Tambur bakım 90 °C** programını ayarlayınız.
4. Deterjan çekmecesini açınız.
5. **II** bölmesine yaklaşık 1 litre su doldurunuz.
6. **II** bölmesine deterjan doldurunuz.
Bilgi: Köpük oluşmasını önlemek için, çamaşır makinesi üreticisinin tavsiye ettiği deterjan miktarının yarısını kullanınız. Yünlü veya hassas çamaşır deterjanı kullanmayınız.
7. Deterjan çekmecesini kapatınız.
8.  tuşunu seçiniz.
9. Program sonunda cihazı kapatınız.

Çamaşır makineniz şimdi çalışmaya hazırdır.

Taşıma

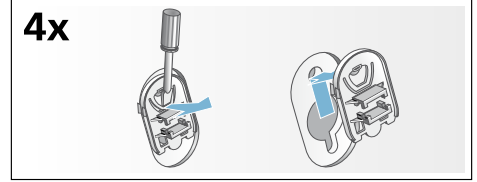
örn. taşıma sırasında

Hazırlık işlemleri:

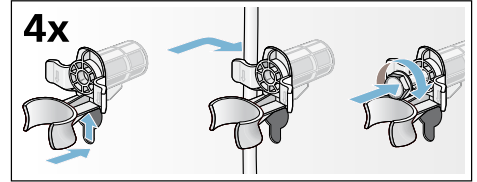
1. Su musluğunu kapatınız.
2. Su giriş hortumu içindeki su basıncını gideriniz.
Bakım - su girişindeki süzgeç → *Sayfa 34*
3. Kalan deterjanlı suyu boşaltınız.
Bakım - pis su pompası tıkalı
4. Çamaşır makinesinin fişini çekiniz.
5. Hortumları sökünüz.

Taşıma emniyetlerinin takılması:

1. Kapakları çıkararak muhafaza ediniz. Torna vida kullanınız.



2. 4 kovanın tümünü yerleştiriniz. Elektrik kablosunu tutuculara sabitleyiniz. Civataları yerleştiriniz ve iyice sıkınız.



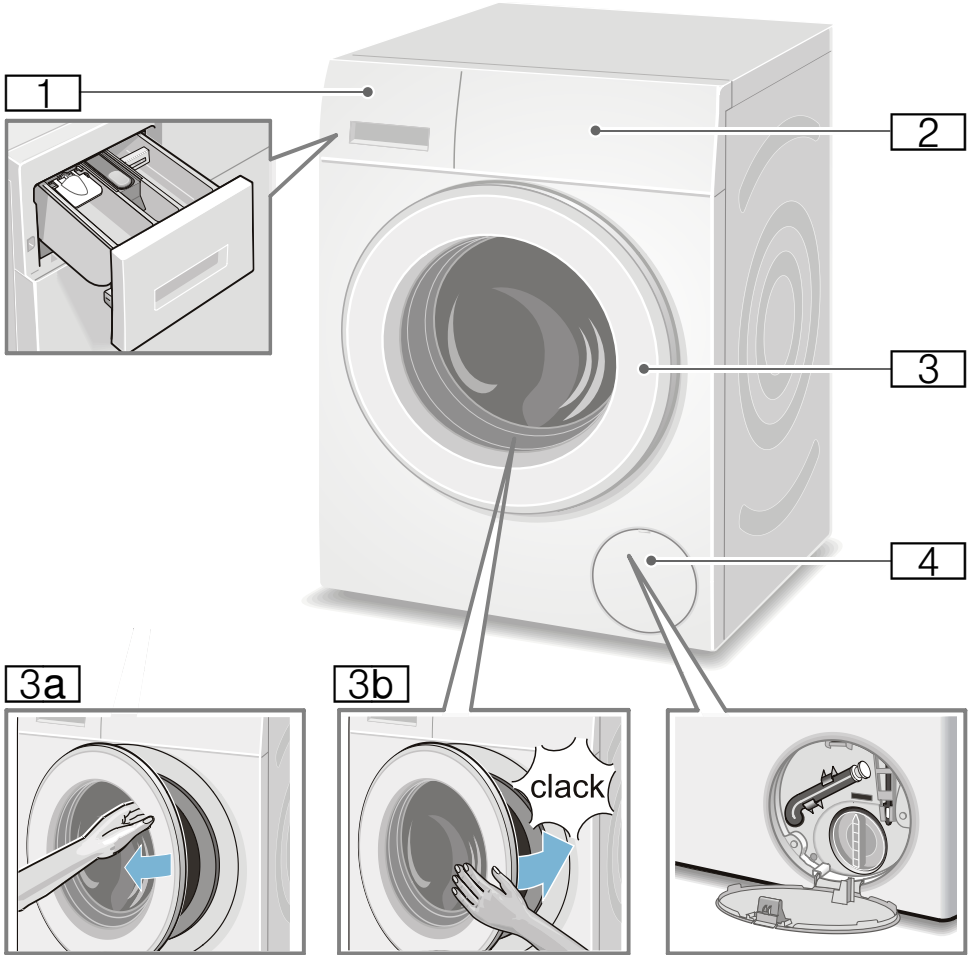
Yeniden işletmeye almadan önce:

Bilgiler

- **Mutlaka** taşıma güvenlik donanımlarını söküp çıkarınız!
- Sonraki yıkama işleminde deterjanın kullanılmadan tahliye bölümüne akmasını önlemek için: Yaklaşık 1 litre suyu **II** bölmesine dökünüz ve **Boşaltma** programını seçiniz ve başlatınız.

Cihazın tanınması

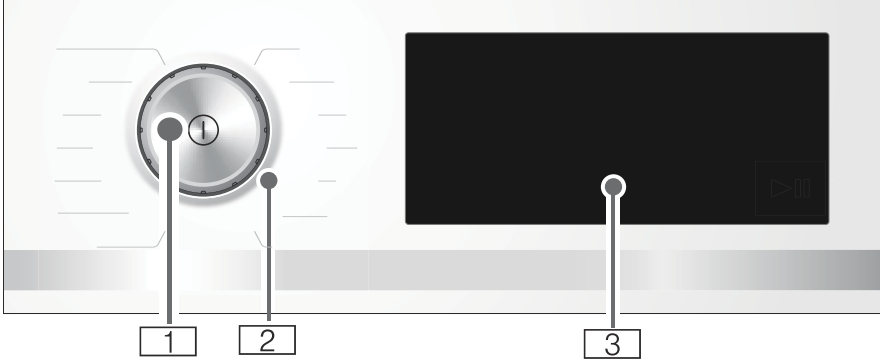
Çamaşır makinesi



- 1 Deterjan bölmesi → Sayfa 28
- 2 Kumanda elemanları
- 3 Tutamaklı çamaşır doldurma kapağı
- 3a Çamaşır doldurma kapağının açılması
- 3b Çamaşır doldurma kapağının kapatılması

- 4 Servis kapağı

Kumanda elemanları



1 Ana şalter

① tuşuyla cihazı açıp kapatabilirsiniz.

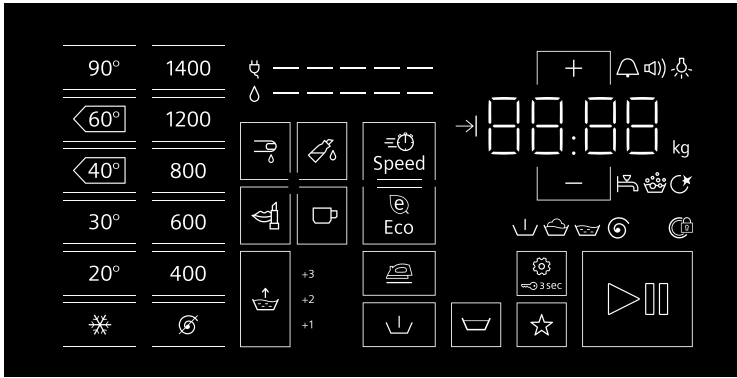
2 Program seçme düğmesi

Program seçme düğmesini her iki yöne de (sola ve sağa) çevirebilirsiniz.

3 Dokunmatik ekran

Burada size program bilgileri ve ayar seçenekleri gösterilir ve bu ayarları çevresi işaretlenmiş veya altı çizilmiş alanlara dokunarak seçmenize olanak sunulur.

Dokunmatik ekranın içerikleri* (* modele bağlı)



Gösterge ve kumanda bölümleri

Ayar değerleri göstergesi

Ayar

90°, <60°, <40°, 30°, 20°, *

°C cinsinden sıcaklık; * = soğuk

1400*, 1200, 800, 600, 400, Ø

Sıkma devir sayısı; Ø = Sıkma yok

* maksimum sıkma devir sayısı modele bağlıdır

** modele bağlı

Gösterge ve kumanda bölümleri	Ayar değerleri göstergesi	Ayar
		Leke türü seçimi
		SpeedPerfect
		EcoPerfect
	+1, +2, +3, kapalı	Sense&Durulama+; + ilave durulamalar
		Kırıksıklık önleme
		Ön yıkama
		Sıkma iptal = Son sıkma yok
	3 sec	Çocuk güvenliği / Kumanda alanı kilidi
		Hafıza programı
		Başlat / Beklet
		Cihaz ayarları: Bilgi sinyali, kullanım sinyali, dokunmatik ekranın parlaklığı, tambur bakımı için hatırlatma fonksiyonu
		Ayar değerlerinin değiştirilmesi Bilgi: Çok kademeli ayar değerlerinde +, — üzerine dokunulur ve basılı tutulursa ayar değerleri otomatik olarak son değere kadar ilerler. Daha sonra yeniden dokunursanız yeniden ayar değerlerini değiştirebilirsiniz.
* maksimum sıkma devir sayısı modele bağlıdır ** modele bağlı		

Diğer göstergeler	İlgili bilgi
	Enerji tüketimi
	Su tüketimi
	Program durumu: Ön yıkama Yıkama Durulama Sıkma
	Çamaşır doldurma kapağı kilitli
	Su musluğu kapalı / su basıncı çok düşük
	Köpük algılandı
	Program süresi örneğin 1:51; kalan zaman örneğin →18,5 sa; tavsiye edilen dolun miktarı örneğin 8,0 kg; program durumu örneğin Sona erdirmeye



Çamaşırlar

Çamaşırların hazırlanması

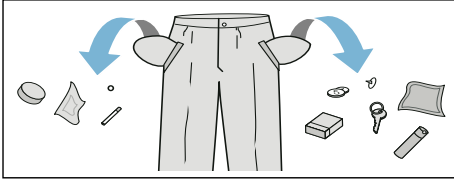
Dikkat!

Makinede/kumaşlarda hasar

Yabancı cisimler (bozuk para, ataç, iğne ve çivi gibi) çamaşırlara veya çamaşır makinesinin parçalarına hasar verebilir.

Bu nedenle çamaşırlarınızı hazırlarken aşağıdaki uyarılara dikkat ediniz:

- Çamaşırların tüm ceplerini boşaltınız.



- Metal parçalara (ataçlar vb.) dikkat ediniz ve bunları çıkartınız.
- Hassas çamaşırları (çoraplar, balenli sutyenler vb.) uygun bir file/torba içinde yıkayınız.
- Fermuarları kapatınız, kılıfları ilikleyiniz.
- Ceplerde ve katlanmış kısımlarda bulunan muhtemel kumları fırçalayıp temizleyiniz.
- Kornişlere asmak için kullanılan tül kancalarını çıkarınız veya tülleri uygun bir file/torba içine yerleştiriniz.

Çamaşırların türlerine göre ayrılması

Çamaşırlarınızı bakım etiketi üzerinde bulunan üretici bakım talimatlarına ve açıklamalarına göre ayırınız:

- Dokuma türü/İplik veya lif türü
- Renk

Bilgi: Çamaşırlar renklenebilir veya düzgün temizlenemeyebilir. Beyaz ve renkli çamaşırları ayrı yıkayınız. Yeni alınmış renkli çamaşırlar ilk yıkamada ayrı yıkanmalıdır.

- Kirlilik
Aynı kirlilik derecesine sahip çamaşırları birlikte yıkayınız. Kirlilik derecesi için birkaç örneği → Sayfa 24 altında bulabilirsiniz.
 - **hafif:** Ön yıkama yapmayınız, gerekirse Speed ayarını seçiniz
 - **normal**
 - **Yoğun:** Daha az çamaşır doldurunuz, ön yıkamalı program seçiniz
 - **Lekeler:** Yeni olan lekeler çıkarılmalı/ön işleme tabi tutulmalıdır. Ardından sabun köpüğü ile hafifçe silinmelidir/ovulmamalıdır. Ardından çamaşırları uygun program ile yıkayınız. Kalıcı/kurumuş lekelerin ancak birkaç yıkama sonra çıkması mümkündür.
- Bakım etiketleri üzerindeki semboller
Bilgi: Semboller üzerindeki sayılar, kullanılacak maksimum yıkama sıcaklığını göstermektedir.
 - normal yıkama işlemi için geçerlidir; Örneğin Pamuklular programı
 - hafif yıkama işlemi gereklidir; Örneğin Sentetikler programı
 - özellikle hafif yıkama işlemi için gereklidir; örneğin Hassas/İpek Programı
 - elde yıkamalar için uygundur; örneğin Yünlüler programı
 - Çamaşırları makinede yıkamayınız.

Kolalama

Bilgi: Çamaşırlar yumuşatıcı ile yıkanmamalıdır.

Kolalama işlemi, sıvı kolalama maddesi ile özellikle durulama ve pamuklu programında gerçekleştirilebilir. Kolalama maddesini, dozunu üreticinin verdiği bilgilere göre ayarlayarak

bölmesine (gerekirse daha önce temizleyiniz) doldurunuz.

Boyama / Boyasını çıkarma

Sadece ev temizliği ölçülerinde boyayınız. Tuz paslanmaz çeliğe tesir edebilir! Boya maddesi üreticisinin talimatlarını dikkate alınız.

Çamaşırların boyasını çamaşır makinesinde **çıkarmayınız!**

Yumuşatma

1. Cihazı açınız.
2. **Pamuklular 20 °C** programını seçiniz.
3. **II** numaralı deterjan bölmesine yumuşatma maddesi/deterjan doldurunuz.
4. ▷ tuşunu seçiniz.
5. Programı durdurmak için yaklaşık 10 dakika sonra ▷ tuşuna basınız.
6. Yumuşatma işleminden sonra, gerekirse programı değiştiriniz veya eğer program devam ettirilecekse, tekrar ▷ tuşuna basınız.

Bilgiler

- Aynı renkli çamaşırlar doldurunuz.
- Ek deterjana gerek yoktur, yumuşatılı suda bekletme işlemi için kullanılır.



Deterjan

Doğru deterjan seçimi


Doğru deterjan seçimi, sıcaklık ve yıkama işlemi için bakım göstergeleri çok önemlidir. → ayrıca www.sartex.ch

www.cleanright.eu adresinde evde kullanım için, deterjan, bakım ve temizleme maddelerine ilişkin daha fazla bilgi bulabilirsiniz.

- **Optik beyazlatıcılar içeren çamaşır deterjanı**
Keten veya pamuklu dayanıklı beyaz çamaşırlar için uygun
Program: Pamuklu / soğuk - maks. 90 °C
- **Ağartma maddesi ve optik beyazlatıcı içermeyen renkli çamaşırlar**
Keten veya pamuklu renkli çamaşırlar için uygun
Program: Pamuklu / soğuk - maks. 60 °C
- **Renkli/optik beyazlatıcı içermeyen hassas deterjan**
Sentetik dokulu, sentetik renkli çamaşırlar için uygun
Program: Sentetikler / soğuk - maks. 60 °C
- **Hassas deterjan**
Hassas kumaşlar, ipek veya viskon için uygun
Program: Hassas/ipek / soğuk - maks. 40 °C
- **Yünlüler için deterjan**
Yünlüler için uygun
Program: Yünlüler / soğuk - maks. 40 °C

Enerji ve deterjan tasarrufu

Hafif ve normal kirli çamaşırlarda enerji (yıkama sıcaklığını düşürme) ve deterjan tasarrufu sağlayabilirsiniz.

Tasarruf	Kirlilik/uyarı
Dozlama önerisine göre azaltılmış sıcaklık ve deterjan miktarı	<p>Az Kirlilik ve leke algılanmadı. Kıyafetlerde vücut kokusu kalabilir, örn.:</p> <ul style="list-style-type: none"> ■ hafif yaz/spor kıyafetleri (daha az süreyle giyilmiş) ■ Tişörtler, gömlekler, bluzlar, (1 gün süreyle giyilmiş) ■ Misafir yatağı çamaşırları ve el havluları (1 gün kullanılmış)
	<p>Normal Kirlenme görünür/veya az hafif leke algılandı, örn.:</p> <ul style="list-style-type: none"> ■ Tişörtler, gömlekler, bluzlar (terli, birçok kez giyilmiş) ■ El havluları, yatak çamaşırları (1 haftaya kadar süreyle kullanılmış)
	<p>Çok Kirlenme ve/veya lekeler açık biçimde görünür, örn. bulaşık havluları, bebek kıyafetleri, iş kıyafetleri</p>
Bakım etiketine göre sıcaklık ve dozlama önerisine/yoğun kirlenmeye göre deterjan miktarı	

Bilgi: Tüm deterjan/yardımcı madde/bakım ve temizlik maddelerinin dozlanması sırasında üretici bilgilerine ve uyarılara mutlaka dikkat ediniz.
→ Sayfa 28

P+ Program ön ayarları

Program ön ayarları, program seçildikten sonra dokunmatik ekran içinde görüntülenir ve değiştirilebilir.

Tüm olanaklı program ayarlarına genel bakışı, kullanım ve kurulum kılavuzuyla birlikte verilen ek sayfada bulabilirsiniz.


Isı

Program öncesinde ve program sırasında, program ilerlemesine bağlı olarak ayarlanmış sıcaklığı değiştirebilirsiniz.

Ayarlanabilir maksimum sıcaklık seçilen programa bağlıdır.

Sıkma devri

Program öncesinde ve program sırasında, program ilerlemesine bağlı olarak sıkma devir sayısını (dev./dk. olarak; dakikada devir sayısı) değiştirebilirsiniz.

Ayar  : Sıkma yok, sadece su boşaltılır. Çamaşırlar ıslak olarak tambur içinde kalır, örneğin sıkma işlemine izin verilmeyen çamaşırlar için.

Ayarlanabilir maksimum devir sayısı seçilen programa ve modele bağlıdır.

Kalan zaman süresi

Program seçiminin ardından program süresi gösterilir, örneğin **1:51** (s:dak olarak (saat:dakika)).



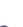

Programı başlatmadan önce programın tamamlanması gereken saati 30 dakikalık adımlar halinde, en fazla 24h (h=saat) erteleyebilirsiniz.

Program başlatıldıktan sonra seçilen süre, örneğin **8.5h** gösterilir ve yıkama programı başlayana kadar geriye sayım

yanılır. Sonra program süresi görüntülenir.

Bilgi: Program devam ederken program süresi otomatik olarak ayarlanır. Program ön ayarlarının veya ayarların, köpük algılama sisteminin, balanssızlık algılama sisteminin, çamaşır miktarının veya kirliliğin değiştirilmesi de program süresinde değişikliklere sebep olabilir.

Program başlatıldıktan sonra seçilen süre için geriye sayım devam ederken bu ayarı aşağıdaki gibi değiştirebilirsiniz:

1.  kumanda bölümüne dokununuz.
2.  veya  tuşlarına dokunarak süreyi değiştirebilirsiniz.
3. Ardından  alanına dokununuz.


Programın başlatılmasından sonra program süresi devam ederken isteğe göre çamaşır ekleyebilir veya çıkarabilirsiniz. → *Sayfa 30*


Hafıza programı




Burada favori ayarlarınızı içeren seçtiğiniz bir programı kaydetmeniz mümkündür.

Belleğe kaydetmek için:

1. Cihazı çalıştırın.
2. Program seçiniz.
3. Ayarları değiştirdiniz ve/veya ek ayarları seçtiniz.
4.  kumanda bölümüne dokununuz ve yaklaşık 3 saniye basılı tutunuz. Kısa süre tüm ayarlar yanıp sönerse, program kaydedilmiştir.

Kaydedilen programları kullanmak için cihazı açtıktan sonra kısa süre  tuşuna dokununuz.

Kaydedilen programları değiştirmek için yeni ayarları seçtikten sonra yeniden  tuşuna basınız ve yaklaşık 3 saniye basılı tutunuz.

Ek program ayarları

Program için olanaklı ek ayarlara genel bakışı, kullanım ve kurulum kılavuzuyla birlikte verilen ek sayfada bulabilirsiniz.

SpeedPerfect

 Speed

SpeedPerfect ayarı olmadan seçilen programla kıyaslanabilir yıkama etkisine sahip, daha kısa sürede ama daha yüksek enerji tüketimiyle yıkamak için.

Bilgi: Maksimum dolum miktarını aşmayınız.

EcoPerfect

 Eco

Sıcaklığı azaltılarak enerjisi optimize edilmiş yıkama, EcoPerfect ayarı olmadan seçilen programla kıyaslanabilir yıkama etkisine sahip.

Sense&Durulama+



Ayar değerleri:

- | | |
|----|--------------|
| +1 | + 1 Durulama |
| +2 | + 2 Durulama |
| +3 | + 3 Durulama |
- Kapalı Ayarın seçimi kaldırıldı

Yüksek su seviyesi ve ilave durulamalar programa bağlıdır, özellikle hassas ciltlerde ve/veya çok yumuşak suya sahip bölgelerde daha uzun program süreleri.

Ön yıkama



Çok kirli çamaşırlar için.

Bilgi: Deterjan I ve II bölmelerine bölünerek doldurulmalıdır.

Kırışıklık önleme



Özel sıkma işlemi ve sonrasında gevşetme ve daha düşük sıkma devir sayısı sayesinde daha az kırışıklık olmasını sağlar.

Bilgi: Çamaşırlarda kalan nem oranı artar.

Sıkma iptal



Son sıkma olmadığında, çamaşırlar son durulama sonrasında suyun içinde kalır.

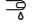







Program sonunda çamaşırlar hemen çamaşır makinesinden alınması gerekmiyorsa, kırışık oluşumunu engellemek için sıkma iptali seçebilirsiniz.

Programın devam ettirilmesi/
sonlandırılması için → *Sayfa 30*
sonlandırılmalıdır

Leke türü seçimi

Toplam 4 farklı leke türü seçebilirsiniz.

seçilebilir leke türleri:

-  Kan lekesi
-  Yağ lekesi*
-  Çimen lekesi*
-  Şarap lekesi*
-  Kahve lekesi*
-  Ter lekesi*
-  Çay lekesi*
-  Kozmetik lekesi*
- off Ayarın seçimi kaldırıldı
(kapalı)

* Modele bağlıdır

Lekelerin kuruyup yapışmasına izin vermeyiniz. Katı maddeleri önceden gideriniz.

Leke türü içeren bir program seçiniz:

1. Yıkınacak çamaşırları alıştığınız gibi toplayınız.
2. Program seçiniz.
3. Çamaşır makinesinin doldurulması
4. Bir leke türü (programa bağlı) seçiniz.
5. Programı başlatınız.

Çamaşır makinesi orta yıkama sıcaklığını, tambur hareketini ve yumuşatma süresini doğrudan leke türüne göre ayarlar. Sıcak veya soğuk su, hassas veya yoğun yıkama ve uzun veya kısa yumuşatma, her leke için ayrı ve özel bir yıkama programının kullanılmasını sağlar. Böylece lekeler optimum biçimde temizlenmiş olur.

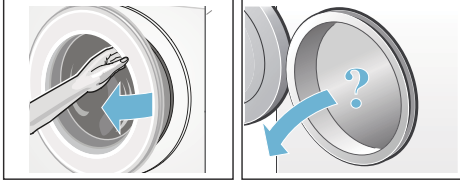


Cihazın kumanda edilmesi

Çamaşır makinesinin hazırlanması

Bilgi: Çamaşır makinesi **uygun biçimde yerleştirilmiş** ve **bağlantısı yapılmış olmalıdır.** başlangıç
→ Sayfa 13

1. Elektrik fişini prize takınız.
2. Musluğu açınız.
3. Çamaşır doldurma kapağını açınız.
4. Tamburun tam olarak boşaltıldığından emin olunuz. Gerekirse boşaltınız.



Programın seçilmesi/cihazın açılması

① tuşuna basınız. Cihaz açılmıştır.

Ardından daima fabrikada ayarlanmış olan program **Pamuklular** gösterilir.

Güncel ayarlar ve program bilgileri tam parlaklık ile yanar, ►||| göstergesi yanıp söner.

Seçilebilir ayarlar yarım parlaklık ile yanar.

Bilgiler

- ⚙ göstergesinin kısa süre yanıp sönmeye başlamesi size bundan sonra **Tambur bakım** programının veya en az 60°C yıkama sıcaklığına sahip başka bir programın yürütüleceğini gösterir.

- ⏸ 3 sec göstergesi yanıp sönüyorsa, çocuk emniyeti etkindir. Ayarları değiştirmek veya programı başlatabilmek için önce bunun etkinliğini kaldırmalısınız.
→ Sayfa 29

Tambur iç aydınlatması olan cihazlarda:

Cihaz devreye sokulduktan sonra, çamaşır doldurma kapağı açılıp kapatıldıktan sonra ve ayrıca program başlatıldıktan sonra, tamburun içi aydınlatılır. Aydınlatma kendiliğinden kapanır.

Aşağıdakileri yapabilirsiniz:

- bu programı kullanınız ve çamaşırınızı yerleştiriniz. → Sayfa 28
- veya başka bir program seçiniz. Tüm programlara genel bakışı, kullanım ve kurulum kılavuzuyla birlikte verilen ek sayfada bulabilirsiniz.
- veya program ön ayarlarını değiştiriniz. → Sayfa 27
- ve/veya ek program ayarlarını seçiniz. → Sayfa 27

Program ön ayarlarının değiştirilmesi

Güncel ayarları değiştirmek için istediğiniz kumanda bölümüne dokununuz, ilgili gösterge tam parlaklık durumuna geçer.

Kalan süre değerini değiştirmek için + veya - değerine dokununuz.

Program ön ayarları → Sayfa 24

Ek program ayarlarının seçilmesi

Ek ayarların seçilmesiyle yıkama süreci sizin çamaşırınıza göre daha iyi ayarlanabilir.

tr Cihazın kumanda edilmesi

Bunun için istediğiniz kumanda bölümüne dokununuz, ilgili gösterge tam parlaklık durumuna geçer.

Ek program ayarları → Sayfa 25

Çamaşırların tambura yerleştirilmesi

⚠ Uyarı Hayati tehlike!

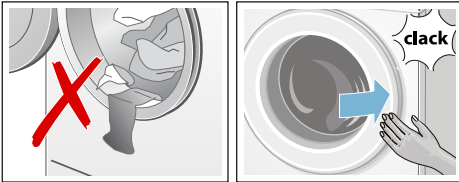
Çözücü maddeler içeren temizleme maddeleri örn. leke çıkarıcılar/yıkama benzini, ile işlenmiş çamaşırlar, cihaza doldurulduktan sonra patlamaya neden olabilir.

Çamaşırları önce elde iyice durulayınız.

Bilgiler

- Büyük ve küçük çamaşırları karıştırınız. Farklı büyüklükteki çamaşırları sıkıma sırasında daha iyi dağılır. Münferit çamaşırlar dengesizliklere neden olabilir.
- Belirtilen maksimum yüke dikkat ediniz. Aşırı doldurma yıkama performansını düşürür ve buruşmaya neden olur.

1. Ön ayırma işlemi yapılmış çamaşırları tambura yerleştiriniz.
2. Çamaşır doldurma kapağı ile lastik conta arasına çamaşır sıkışmamasına dikkat ediniz ve sonra çamaşır doldurma kapağını kapatınız.



Deterjan ve bakım malzemesinin dozlanması ve doldurulması

Dikkat! Cihaz hasarı

Temizlik maddeleri ve çamaşır ön işleme maddeleri (örneğin leke çıkarıcılar, ön yıkama spreyleri, ...) çamaşır makinesinin yüzeyine temas ederse hasar verebilir. Bu maddelerin çamaşır makinesi yüzeyine temas etmemesini sağlayınız. Gerekirse sprey artıkları ve artıklar / damlalar hemen ıslak bir bezle temizlenmelidir.

Dozajlama

Deterjanları ve koruyucu maddeleri aşağıdaki biçimde dozlayınız:

- Su sertlik derecesi; bağlı olduğunuz su şebekesi işletmesinden öğrenebilirsiniz
- Ambalajın üzerindeki üretici bilgileri
- Çamaşır miktarı
- Kirlilik → Sayfa 24

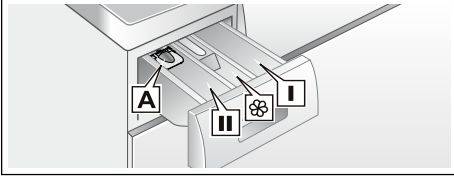
Doldurma

⚠ Uyarı Gözlerde/ciltte tahriş!

Makine çalışırken deterjan çekmecesinin açılması halinde, dışarıya deterjan/bakım maddesi sıçrayabilir. Çekmeceyi dikkatlice açınız. Deterjan / bakım maddesi temas ederse gözü veya cildi bol suyla yıkayınız. Yanlışlıkla yutulması halinde, doktora danışınız.

Bilgi: Akışkanlığı düşük yumuşatıcı ve şekil verici maddeler su ile inceltilmelidir, bu sayede tıkanma önlenir.

Deterjanı ve bakım maddesini ilgili bölmelere doldurunuz:



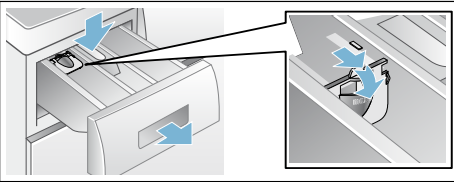
Dozajlama yardımcısı A	sıvı deterjan için
Bölme II	Esas yıkama için deterjan, su yumuşatıcı, ağartıcı, leke tuzu
Bölme	Yumuşatıcı, kola. maks değerini aşmayınız
Bölme I	Ön yıkama işlemi için deterjan

1. Deterjan çekmecesini dayanak noktasına kadar dışarı çekiniz.
2. Deterjan ve/veya bakım maddesi doldurunuz.
3. Deterjan çekmecesini kapatınız.

Sıvı deterjan için dozajlama yardımcısı*

Sıvı deterjan dozajlanması için dozajlama yardımcısını konumlandırınız:

1. Deterjan çekmecesini dışarı çekiniz. Üniteyi aşağı bastırınız ve çekmeceyi tamamen çıkarınız.
2. Dozajlama yardımcısını öne itiniz, aşağı bastırınız ve yerine oturtunuz.
3. Çekmeceyi yeniden yerleştiriniz.



Bilgi: Dozajlama yardımcısını jöle kıvamındaki deterjanlarda ve toz deterjanlarda ve ön yıkamalı programlarda ve kalan zaman seçilen programlarda kullanmayınız.

Programın başlatılması

▷||| kumanda bölümüne dokununuz.

Program başlatılır ve ▷||| göstergesi sürekli olarak yanar.

Çamaşır doldurma kapağı kilitletir ve ilgili gösterge yanar.

Program sırasında güncel program bilgileri gösterilir:

- Kalan süre veya yıkama programı başlatıldıktan sonra program süresi
- ve program ilerleme göstergeleri yanar.

Program akışı devam ederken değiştirilebilen aşağıdaki program adımları ve ayarlar için bilgiler yarım parlaklık düzeyi ile gösterilir.

Bilgi: Köpük algılama sistemi

Ek olarak sembolü yanarsa yıkama programı esnasında çamaşır makinesi çok fazla köpük tespit etmiştir ve bunun için köpüğü yok etmek amacıyla otomatik olarak ek durulama işlemlerini devreye sokmuştur.

Aynı miktarda çamaşır yükü söz konusu olan bir sonraki yıkama işleminde daha az deterjan kullanınız.

Programın ayarının yanlışlıkla değiştirilmesini istemiyorsanız aşağıda açıklandığı gibi çocuk emniyetinizi seçiniz.


Çocuk güvenliği / kumanda kilidi

3 sec

Çamaşır makinesinde, ayarlanmış fonksiyonların yanlışlıkla veya istenmeden değiştirilmesine karşı kumanda bölümünde önlem alabilirsiniz.

Çocuk emniyetini etkinleştirme/ etkinliğini kaldırmak için yaklaşık 3 saniye süreyle 3 sec kumanda

alanına dokununuz. Gösterge tam parlaklığa geçer.


Çocuk emniyeti etkinken program seçme düğmesi döndürülürse veya bir kumanda bölümüne dokunulursa,  3 sec göstergesi kısa süre yanıp söner ve bir sinyal duyulur. Program değiştirilmeden program sonuna kadar devam eder.

Bilgiler


- Çamaşırları çıkartmak için program sonunda çocuk emniyetinin etkinliği kaldırılmalıdır.
- Çocuk emniyeti her cihaz durumunda etkinleştirilebilir.
- Çocuk emniyeti çamaşır makinesi kapatıldıktan sonra da aktif kalır.
- Cihaz eğer program devam ederken ve çocuk emniyeti aktifken kapatılırsa, cihaz yeniden açıldığında program devam ettirilir.


Çamaşır ilave edilmesi

Programın başlamasından sonra isteğe göre çamaşır ekleyebilir veya çıkarabilirsiniz.

Bunun için  kumanda bölümüne dokununuz.

Gösterge yanıp söner. Makine bekletme konumundadır ve çamaşır ilave edilip edilemeyeceğini kontrol eder.

 göstergesi söndüğünde, çamaşır eklemek mümkündür. Bu durumda çamaşır doldurma kapağının kilidi açılır ve kapak açılabilir.

Programın devam ettirilmesi için yeniden  alanına dokununuz. Program otomatik olarak devam edecektir.



Bilgiler

- Çamaşır ekleme esnasında doldurma kapağını çok uzun süre açık bırakmayınız - çamaşırdan çıkan su dışarı akabilir.



- Yüksek su seviyesinde, yüksek sıcaklıkta veya dönen tamburda, güvenlik sebeplerinden dolayı çamaşır doldurma kapağı kilitli kalır ve çamaşır ilave etmek mümkün olmaz. Gösterge alanındaki bilgi ve uyarılara dikkat ediniz.
- Dolum miktarı göstergesi ekleme sırasında etkin değildir.



Programın değiştirilmesi

Yanlışlıkla yanlış bir program başlattığınızda, programı aşağıdaki gibi değiştirebilirsiniz:


1.  kumanda bölümüne dokununuz.
2. Başka bir program seçin.
3. Ardından  alanına dokununuz. Yeni program baştan başlar.

Programın durdurulması





- Yüksek sıcaklık dereceli programlarda:
1.  kumanda bölümüne dokununuz.
 2. Çamaşırların soğutulması: **Durulama** seçilmelidir.
 3. Ardından  alanına dokununuz.

- Düşük sıcaklık dereceli programlarda:
1.  alanına dokununuz.
 2. **Sıkma** veya **Boşaltma** seçiniz.
 3. Ardından  alanına dokununuz.

Suda bekletme sırasında program bitişi

 göstergesi yanıp söner ve seçilen program için ön ayarlı sıkma devir sayısı ve kalan program süresi gösterilir.

Aşağıdakileri yaparak programı devam ettiriniz:

-  kumanda bölümüne dokununuz veya
- sıkma devir sayısını değiştiriniz ve sonra  seçeneğine dokununuz veya
- Kırışıklık önleme  ayarını seçiniz ve  seçeneğine dokununuz veya

- Program seçme düğmesini **Boşaltma** olarak ayarlayınız ve ►☰ seçeneğine dokununuz.

Program sonu

Gösterge alanında **End** yanar ve ►☰ ve ☹ göstergeleri söner.

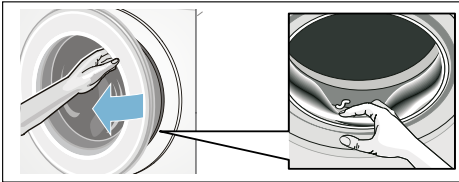
Bilgi: ☹ göstergesinin yanıp sönməsi size bundan sonra **Tambur bakım** programının veya en az 60 °C yıkama sıcaklığına sahip başka bir programın yürütüleceğini gösterir.

Çamaşırların çıkarılması/ cihazın kapatılması

1. Çamaşır doldurma kapağını açınız ve çamaşırları çıkarınız.
2. Program ayar düğmesi **Kapalı** konumuna getiriniz. Cihaz kapalıdır.
3. Su musluğunu kapatınız.
Bilgi: Aquastop modellerinde gerekmez.

Bilgiler

- Tamburun içinde çamaşır unutmayınız. Bir sonraki çamaşır yıkama işleminde bu parçalar çekebilir veya başka çamaşırları boyayabilir.
- Muhtemelen mevcut olan yabancı cisimleri tamburdan ve lastik contadan çıkartınız – paslanma tehlikesi var.
- Lastik conta silinerek kurulanmalıdır.



- Çamaşır doldurma kapağını ve deterjan çekmecesini açık bırakarak, kalan suyun kurummasını sağlayınız.
- Daima program sonunu bekleyiniz, aksi halde cihaz halen kilitleli olabilir. Sonra cihazı açınız ve kilidin açılmasını bekleyiniz.

Cihaz ayarları

Kumanda ve gösterge bölümünde aşağıdaki ayarları değiştirebilirsiniz:

- Uyarı sinyallerinin ses şiddeti (örneğin program sonunda),
- Kumanda sinyallerinin ses şiddeti,
- Kumanda ve gösterge alanlarının parlaklığı,
- Tambur temizleme hatırlatma fonksiyonu seçimi/seçiminin kaldırılması,

Ayarları değiştirmek için daima önce ayar modunu etkinleştirmeniz gerekir.

Ayar modunun etkinleştirilmesi

1. Cihazı çalıştırınız. Güncel program için ayarlar gösterilir.
2. ☹ kumanda bölümüne dokununuz. Ayar modu etkinleştirilir ve uyarı sinyalleri göstergesi ☹ ve ön ayarlı ses şiddetleri yanar.

Şimdi ayarları değiştirebilirsiniz:

Sinyal sesi şiddetinin değiştirilmesi

Bunun için **Uyarı sinyalleri** için ses şiddetinin istenen ayar değeri görünene kadar + veya - kumanda bölümüne dokununuz:

Ayar değerleri:

- | | |
|---|-----------|
| 0 | Kapalı |
| 1 | sessiz |
| 2 | orta |
| 3 | sesli |
| 4 | çok sesli |

Ayar modunu sonlandırınız veya:



Yeniden ☹ alanına dokununuz.

Kumanda sinyalleri ☹ göstergesi ve ön ayarlı ses şiddeti yanar.

+ veya - alanlarına dokunarak ayarlanan değeri (yukarıdaki gibi) değiştirebilirsiniz.

Ayar modunu sonlandırınız veya:

Dokunmatik ekranın parlaklığının değiştirilmesi

Yeniden  alanına dokununuz. Dokunmatik ekran  parlaklık göstergesi ve ön ayarlanan parlaklık yanar.



+ veya - alanlarına dokunarak ayarlanan değeri değiştirebilirsiniz:

Ayar değerleri:

- 1 az parlak
- 2 normal parlak
- 3 parlak
- 4 çok parlak

Ayar modunu sonlandırınız veya:


Tambur temizleme hatırlatma fonksiyonu seçimi/seçiminin kaldırılması

Yeniden  alanına dokununuz. Tambur temizleme için hatırlatma fonksiyonu  göstergesi yanar.

+ veya - alanlarına dokunarak hatırlatma fonksiyonunu açabilir (on) veya kapatabilirsiniz (off).

Ayar modunun sonlandırılması

Ayarları tamamlamak ve kaydetmek için:

- Yaklaşık 15 dakika bekleyiniz veya
- son bir defa  alanına dokununuz veya
- Cihazı kapatınız. Seçilen ayarlar, makine yeniden açıldığında etkili olur.

Sensör

Miktar otomatığı

Kumaş türüne ve yüke göre miktar otomatığı her programda su tüketimini optimum düzeyde ayarlar.

Dengesiz dağılım kontrol sistemi

Otomatik dengesiz dağılım kontrol sistemi dengesizlikleri algılar ve birçok defa ön sıkma denemesi ile dengeli yıkama dağılımını sağlar.

Güvenlik nedeniyle çok dengesiz yıkama dağılımında devir sayısı düşer veya sıkma olmaz.

Bilgi: Tambura küçük ve büyük çamaşırları → *Sayfa 37*

VoltMonitor

modele bağlı olarak

Kalan süre göstergesinde iki nokta:

- **yanıp sönüyor**, gerilim düşüklüğü olabilir.
- **nabız gibi atıyor**: program sırasında bir gerilim düşüşü algılandı.



Bilgi: Gerilim düşmeleri, örneğin programın uzamasına ve/veya sıkma sonucunun tatmin edici olmamasına yol açabilir.



Temizleme ve bakım

⚠️ Uyarı

Ölüm tehlikesi!

Elektrik gerilimi ileten parçalar ile temas halinde elektrik çarpması tehlikesi söz konusudur.

Cihazı kapatarak elektrik fişini çekiniz.

⚠️ Uyarı

Zehirlenme tehlikesi!

Yıkama benzini gibi çözücü içeren temizleme maddeleri zehirli buharlar oluşturabilir.

Çözücü madde içeren temizleme maddeleri kullanmayınız.

Dikkat!

Cihaz hasarı

Yıkama benzini gibi çözücü içeren temizleme maddeleri, makinenin yüzeylerine ve parçalarına zarar verebilir.

Çözücü madde içeren temizleme maddeleri kullanmayınız.

Biyofilm oluşmasını ve kötü koku oluşumunu aşağıdaki yöntemle engelleyebilirsiniz:

Bilgiler

- Çamaşır makinesinin yerleştirildiği odanın iyi biçimde havalandırıldığından emin olunuz.
- Çamaşır makinesini kullanmadığınızda çamaşır doldurma kapağını ve deterjan gözünü hafif açık bırakınız.
- Belirli aralıklarla ve toz deterjan kullanarak **Pamuklular 60 °C** programla yıkama yapınız.

Makine gövdesi/kumanda bölümü

- Gövdeyi ve kumanda bölümünü yumuşak, nemli bir bezle siliniz.
- Deterjan kalıntılarını hemen temizleyiniz.

- Tazyikli su ile temizlenmemelidir.

Yıkama tamburu

Klorsuz temizleme maddesi kullanınız, bulaşık teli veya çelik tel yumağı kullanmayınız.

Çamaşır makinesinde koku oluşumu durumunda veya tamburu temizlemek için **Tambur bakım 90 °C** programını çamaşırsız olarak yürütünüz. Bu sırada toz deterjan kullanınız.

Kireç giderme

Deterjan dozajlaması doğru olduğunda, kireçten arındırmaya gerek yoktur. Gerekli olursa, kireçten arındırma maddesi üreticisinin verdiği bilgilere göre işlem yapınız. Uygun kireç gidericileri internet sayfamız üzerinden veya yetkili servisimiz üzerinden satın alabilirsiniz. → Sayfa 38

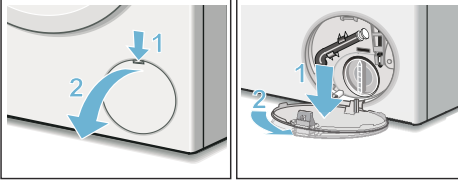
Pis su pompası tıkanmış, acil durum boşaltma işlemi

⚠️ Uyarı

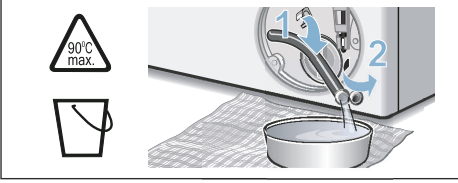
Yanma tehlikesi!

Deterjanlı su, yüksek sıcaklıklarla çamaşır yıkandığında çok sıcaktır. Sıcak deterjanlı suya dokunulması halinde, haşlanarak yanma söz konusu olabilir. Deterjanlı yıkama suyunun soğumasını bekleyiniz.

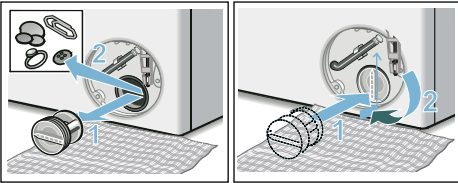
1. Daha fazla su dolmaması ve pis su pompası üzerinden boşaltılmasına gerek kalmaması için, su musluğunu kapatınız.
2. Cihazı kapatınız. Elektrik fişini çekip prizden çıkarınız.
3. Servis kapağını açınız ve çıkarınız.



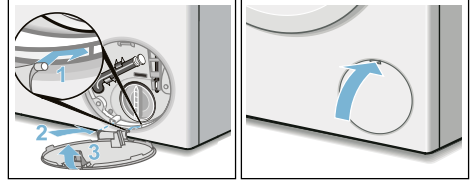
4. Su boşaltma hortumunu tutma düzeneğinden çıkarınız. Kapatma kapağını çekip çıkarınız. Deterjanlı suyu uygun bir kap içine akıtınız. Kapatma kapağını bastırıp takınız ve boşaltma hortumunu tutma düzeneğine takınız.



5. Pompa kapağını dikkatlice sökünüz, kalan su dökülebilir. Pompa kapağının iç kısmını, vida dişli bölümünü ve pompa gövdesini temizleyiniz. Pis su pompasının kanatlı çarkı döndürülebilir olmalıdır. Pompa kapağını tekrar yerine takınız ve vidalayınız. Tutamak dik konumda durmalıdır.



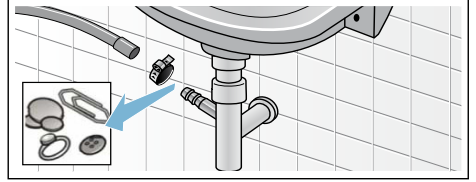
6. Servis kapağını takınız, yerine oturtunuz ve kapatınız.



Bilgi: Bir sonraki yıkama işleminde deterjanın kullanılmadan tahliye bölümüne akmasını önlemek için: 1 litre suyu sol bölme içine dökünüz ve **Boşaltma** programını başlatınız.

Sifon borusundaki atık su çıkış hortumu tıkanmış

1. Cihazı kapatınız. Elektrik fişini çekip prizden çıkarınız.
2. Hortum kelepçesini gevşetiniz. Boşaltma hortumunu dikkatlice çekiniz, kalan su dökülebilir.
3. Boşaltma hortumunu ve sifona bağlı uçları temizleyiniz.

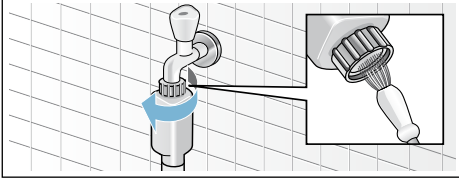


4. Boşaltma hortumunu tekrar takınız ve bağlantı yerini hortum bileziği ile emniyete alınız.

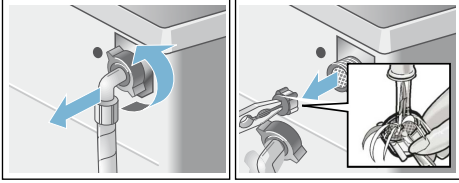
Su girişindeki süzgeç tıkalı

1. Giriş (besleme) hortumundaki su basıncını gideriniz:
 - a) Su musluğunu kapatınız.
 - b) İsteddiğiniz programı seçiniz (Durulama/Sıkma/Boşaltma hariç).
 - c) Programı başlatınız ve yaklaşık 40 saniye çalıştırınız.
 - d) Cihazı kapatınız.
 - e) Elektrik fişini çekip prizden çıkarınız.

2. Süzgeçlerin temizlenmesi:
a) Hortumu musluktan çıkarınız.
Süzgeci küçük bir fırça ile temizleyiniz.



- b) Standart ve Aqua-Secure modellerinde cihazın arka tarafındaki süzgeci de temizleyiniz:
Hortumu cihazın arka tarafından çıkarınız,
Süzgeci bir pense ile dışarı çıkarınız ve temizleyiniz.



- c) Hortumu bağlayınız ve sızdırmazlığını kontrol ediniz.

Arıza durumunda ne yapılmalı?

Acil kilit açma sistemi

Örneğin elektrik kesilmesi halinde

Elektrik şebekesi akım beslemesi yeniden devreye girince, program çalışmaya devam eder.

Çamaşırlar yine de çıkarılmak isteniyorsa çamaşır doldurma kapağı aşağıda tarif edildiği gibi açılabilir:

⚠ Uyarı Yanma tehlikesi!

Yüksek sıcaklıklarda çamaşır yıkandığında, sıcak deterjanlı suya ve çamaşırlara dokunulması halinde haşlanma söz konusu olabilir.
Duruma göre, önce soğumasını beklemeniz iyi olur.

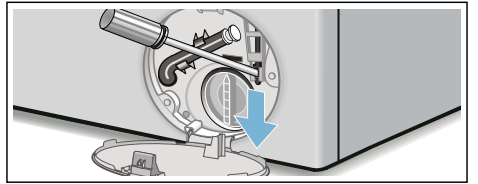
⚠ Uyarı Yaralanma tehlikesi!

Dönen tamburun içine ellerinizi sokarsanız, elleriniz yaralanabilir.
Dönen tamburun içine ellerinizi sokmayınız.
Tambur artık dönmeyene kadar bekleyiniz.

Dikkat! Su hasarları

Dışarı akan veya taşan sudan dolayı su hasarları oluşabilir.
Camdan su görünüyorsa, çamaşır doldurma kapağını açmayınız.

1. Cihazı kapatınız. Elektrik fişini çekip prizden çıkarınız.
2. Pis suyu boşaltınız. → Sayfa 33
3. Acil durumda açma düzenini bir alet ile aşağı doğru çekiniz ve serbest bırakınız. Ardından çamaşır doldurma kapağı açılabilir.



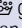

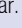

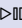
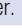
Gösterge alanındaki bilgiler

Gösterge	Sebeup/Yardım
🔒 kapalı	Çamaşır doldurma kapağı kilidi açıldı, program sonunda veya bekleme konumunda, çamaşır eklemek mümkündür.
🔒 yanıyor	<ul style="list-style-type: none">■ Program sırasında. Çamaşır doldurma kapağı kilitli.■ Bekleme konumunda: Sıcaklık çok yüksek. Sıcaklık düşene kadar bekleyiniz.■ Bekleme konumunda: Sıkma devir sayısı çok yüksek. Tambur durana kadar bekleyiniz.■ Bekleme konumunda: Su seviyesi çok yüksek. Çamaşır ilave edilmesi mümkün değildir. Programın devam ettirilmesi için ▶🔒 alanına dokununuz.■ ☹️ (Sıkma iptal = son sıkma olmadan) mı seçildi? → Sayfa 26
🔒 yanıp sönüyor	<ul style="list-style-type: none">■ yavaş: Çamaşır doldurma kapağı şu anda açılmaz veya kilitlenemez. Bekleme süresi gereklidir.■ hızlı: Çamaşır doldurma kapağı kapatılmalıdır, çünkü su çamaşırın üzerinden taşabilir.
▶🔒 kapalı	program sonunda, çamaşır doldurma kapağı açıkken
▶🔒 yanıyor	Program başlatıldıktan sonra
▶🔒 yanıp sönüyor	Program başlatılmadan önce, bekleme konumunda
🚰 yanıyor	Su basıncı çok düşük program süresini uzatabilir.
🚰 yanıp sönüyor	Su girişi yok: <ul style="list-style-type: none">■ Musluğu sonuna kadar açınız,■ Su giriş hortumu katlanmış/sıkıştırılmış,■ gerekirse süzgeci temizleyiniz. → Sayfa 34
👶 3 sec yanıyor	Çocuk emniyeti etkinleştirildi; devre dışı bırakınız. → Sayfa 29
👶 3 sec yanıp sönüyor	Çocuk emniyeti etkinleştirilmiş, program seçme düğmesi döndürülmüş veya bir kumanda bölümüne dokunulmuştur.
🌀 yanıp sönüyor	Tambur bakım 90 °C programını veya 60 °C'lik tambur ve pis su haznesi temizleme ve bakım programını yürütünüz. Bilgiler <ul style="list-style-type: none">■ Programı çamaşır olmadan yürütünüz.■ Sıvı deterjan veya ağartıcı içeren deterjan kullanınız. Köpük oluşmasını önlemek için, çamaşır deterjanı üreticisinin tavsiye ettiği deterjan miktarının yarısını kullanınız. Yünlü veya hassas çamaşır deterjanı kullanmayınız.■ Uyarı sinyalinin açılması/kapatılması → Sayfa 32
👶 yanıyor	Çok fazla köpük algılandı, ek durulama işlemleri devreye sokuldu. Aynı miktarda çamaşır yükü söz konusu olan bir sonraki yıkama işleminde daha az deterjan kullanınız.
Şununla dönüşümlü E:60 - 2b ve Bitiş	program sonunda. Cihaz hatası yok - Denge kontrol sistemi sıkma işlemini çamaşırılar eşit dağılmadığı için durdurdu. Küçük ve büyük çamaşırılar tambur içinde eşit dağıtınız. Gerekirse çamaşırılar yeniden sıkılmalıdır.
Şununla dönüşümlü E:35 - 10	Küvet içinde su var, makine sızdırıyor. Su musluğunu kapatınız. Müşteri hizmetlerini çağırınız! → Sayfa 38

Gösterge	Sebeup/Yardıım
Şununla dönüşümlü E:36 - 10	<ul style="list-style-type: none"> ■ Pis su pompası tıkanmış. Pis su pompasını temizleyiniz. → Sayfa 33 ■ Tahliye hortumu/tahliye borusu tıkanmış. Sifona bağlı tahliye hortumunu temizleyiniz. → Sayfa 34
diğer göstergeler	Cihazı kapatınız, 5 saniye bekleyiniz ve tekrar açınız. Gösterge yeniden belirirse, müşteri hizmetlerini arayınız. → Sayfa 38

Arıza durumunda ne yapılmalı?

Arızalar	Sebeup/Yardıım
Dişarı su akıyor.	<ul style="list-style-type: none"> ■ Tahliye hortumunu doğru biçimde sabitleyiniz/değiştiriniz. ■ Giriş hortumunun vida dışılı bağlantısını sıkınız.
Cihaza su gelmiyor. Sıvı deterjan durulanmamış.	<ul style="list-style-type: none"> ■ Program çalışmaya başlamadı mı? ■ Su musluğu açılmamış mı? ■ Filtre tıkanmış olabilir mi? Filtreyi temizleyiniz. → Sayfa 34 ■ Giriş hortumu katlanmış veya sıkışmış mı?
Çamaşır doldurma kapağı açılmıyor.	<ul style="list-style-type: none"> ■ Güvenlik fonksiyonu aktif. Program iptal? → Sayfa 30 ■ ☒ (Sıkma iptal = son sıkma olmadan) mı seçildi? → Sayfa 30 ■ Sadece acil durumda açma fonksiyonu üzerinden mi açmak mümkün? → Sayfa 35 ■ Program seçimi değişikliği sırasında çamaşır doldurma kapağı aktif oksijenin giderilmesi için bir süre daha kapalı kalır.
Program çalışmaya başlamıyor.	<ul style="list-style-type: none"> ■ Program mı başlatıldı veya Kalan süre mi seçildi? ■ Çamaşır doldurma kapağı kapalı mı? ■ Çocuk emniyeti aktif mi? Devre dışı bırakınız. → Sayfa 29
Program başlatıldıktan sonra tamburda kısa süre silkelenme/dönme.	Hata değildir - yıkama programı başlatılırken dahili bir motor testi nedeniyle tamburda kısa süreli bir silkelenme ortaya çıkabilir.
Deterjanlı su cihazdan pompalanıp boşaltılmıyor.	<ul style="list-style-type: none"> ■ ☒ (Sıkma iptal = son sıkma olmadan) mı seçildi? → Sayfa 30 ■ Pis su pompasını temizleyiniz. → Sayfa 33 ■ Su çıkış borusunu ve/veya boşaltma hortumunu temizleyiniz.
Tamburun içinde su görünmüyor.	Hata yok - Su seviyesi görünen kısmın altında.
Sıkma sonucu tatmin edici değil. Çamaşır ıslak/çok nemli.	<ul style="list-style-type: none"> ■ Hata yok - Denge kontrol sistemi sıkma işlemini çamaşır ıslak değil için durdurdu. ■ Küçük ve büyük çamaşır ıslak için eşit dağıtınız. ■ Kırışıklık önleme mi seçildi? → Sayfa 26 ■ Çok düşük devir sayısı mı seçilmiş?
Birden fazla kez sıkma.	Hata yok - Denge kontrol sistemi dengesizliği düzeltiyor.
Program süresi normalden daha uzun.	<ul style="list-style-type: none"> ■ Hata yok - Denge kontrol sistemi çamaşır ıslak birkaç kez dağıtarak dengesizliği düzeltiyor. ■ Hata yok - Köpük kontrol sistemi aktif - bir durulama süreci ek olarak devreye sokulur.
Program süresi, yıkama süreci sırasında değişiyor.	Hata yok - Program akışı ilgili yıkama süreci için optimize ediliyor. Bu durum, gösterge alanındaki program süresinin değişmesine sebep olabilir.
Koruyucu bakım maddesi ⚠ bölmesinde su kalmış.	<ul style="list-style-type: none"> ■ Hata yok - Koruyucu bakım maddesinin etkisinde değişme yok. ■ Gerekirse ilgili yerleştirme parçasını temizleyiniz.

Arızalar	Sebeup/Yardıım
Çamaşır makinesinde koku oluşması.	Tambur bakım veya Pamuklular 90 °C programını çamaşır olmadan yürütünüz. Bunun için sıvı deterjan veya ağartıcı içeren deterjan kullanınız. Bilgi: Köpük oluşmasını önlemek için, çamaşır deterjanı üreticisinin tavsiye ettiği deterjan miktarının yarısını kullanınız. Yünlü veya hassas çamaşır deterjanı kullanmayınız.
Dokunmatik ekranda  göstergesi yanıyor. Deterjan çekmesinden köpük çıkıyor olabilir.	Çok fazla çamaşır deterjanı mı kullanıldı? Bir çorba kaşığı yumuşatıcı ve 1/2 litre su karıştırılmalıdır ve çekmece II bölümüne dökülmelidir (Outdoor kumaşlar, Sport/Fitness kumaşlar ve kuş tüyü tekstilleri hariç!). Deterjan dozajını bir sonraki yıkama işleminde azaltınız.
Sıkma esnasında gürültü, titreşimler ve cihazın "Yürümesi" söz konusu.	<ul style="list-style-type: none"> ■ Cihaz konumu ayarlandı mı? Cihazı konumunu ayarlayınız. → <i>Sayfa 17</i> ■ Cihazın ayakları sabitlenmiş mi? Cihaz ayaklarını sabitleyiniz. → <i>Sayfa 17</i> ■ Taşıma güvenliği donanımları çıkartılmış mı? Taşıma güvenlik donanımlarını söküp çıkarınız. → <i>Sayfa 14</i>
Çalışma sırasında dokunmatik ekran çalışmıyor.	<ul style="list-style-type: none"> ■ Elektrik kesintisi? ■ Sigorta atmış mı? Gerekirse evin sigortasını işler duruma getiriniz/değiştiriniz. ■ Arıza tekrar ortaya çıkarsa, yetkili servisi arayınız.
Çamaşırda deterjan artıkları var.	<ul style="list-style-type: none"> ■ Bazen fosfatsız deterjanlar suda çözülmeıen artıklar içerir. ■ Durulama programını seçiniz veya çamaşırını yıkadıktan sonra fırçalayınız.
Bekleme konumunda  yanıp söner ve  yanar.	<ul style="list-style-type: none"> ■ Su seviyesi çok yüksek. Çamaşır ilave edilmesi mümkün değildir. Duruma göre çamaşır doldurma kapağını hemen kapatınız. ■ Programın devam ettirilmesi için  alanına dokununuz.
Bekleme konumunda  yanıp söner ve  söner.	Çamaşır doldurma kapağı kilitli. Çamaşır eklenmesi mümkün.
Bir hatayı kendiniz halledemiyorsanız (kapatma/açma sonrasında) veya bir onarım gereklyse:	
<ul style="list-style-type: none"> ■ Cihazı kapatınız ve elektrik fişini prizden çekiniz. ■ Su musluğunu kapatınız ve yetkili servisi çağırınız. 	



Müşteri hizmetleri

Arızayı kendiniz gideremiyorsanız lütfen müşteri hizmetlerine başvurunuz. → Kapak sayfası

Gereksiz yere teknisyen talebini önlemek için, daima uygun bir çözüm buluyunuz.

Yetkili servise lütfen cihazın ürün numarasını (E-Nr.) ve imalat numarasını (FD) bildiriniz.

E-Nr. _____ FD _____

FD İmalat numarası

Bu bilgileri *modele bağlı olarak bulabilirsiniz:

çamaşır doldurma penceresinin iç kısmı*/açık servis kapağı* ve cihazın arka yüzünde.

Üreticinin yetkisine güveniniz.

Bize başvurunuz. Böylelikle gerekli onarım çalışmalarının, orijinal yedek parçalara sahip, eğitilmiş servis teknisyenler tarafından yapıldığından emin olabilirsiniz.

E no. Ürün numarası



Teknik veriler

Ebatlar:

85 x 60 x 59 cm

(Yükseklik x Genişlik x Derinlik)

Ağırlık:

66 - 73 kg*

Elektrik bağlantısı:

Nominal gerilim: 220–240 V / 50 Hz

Nominal akım: 10 A

Nominal güç: 1900 - 2300 W

Su basıncı:

100 - 1000 kPa (1-10 bar)

* modele bağlı



Aquastop garantisi

Yalnızca Aquastop içeren cihazlar için

Satıcıya karşı yapılan satın alma sözleşmesinden doğan garanti taleplerine ve sunduğumuz cihaz garantisine ek olarak aşağıdaki koşullarda yedek parça sağlıyoruz:

1. Aquastop sistemimizdeki bir hata nedeniyle su hasarı meydana gelirse, makineyi özel kullanımları için kullanan kullanıcıların zararını karşılıyoruz.
2. Sorumluluk garantisi cihaz kullanım ömrü boyunca geçerlidir.
3. Garanti talebinin ön koşulu, Aquastop içeren cihazın kullanma kılavuzumuzda açıklandığı gibi uygun şekilde yerleştirilmiş ve bağlantılarının yapılmış olmasıdır; uygun şekildeki Aquastop uzatması (orijinal aksesuar) da buna dahildir. Sağladığımız garanti, musluktaki Aquastop bağlantısına olan arızalı hatları veya bağlantı parçalarını kapsamaz.
4. Aquastop içeren cihazları temel olarak çalışma sırasında gözetim altında tutmanız veya musluk kapatıldıktan sonra emniyete almanız gerekmez. Yalnızca uzun süre evde olmayacağınız zaman, örn. birkaç hafta sürecek tatillerde musluğu kapatmanız gerekir.

BSH EV ALETLERİ SANAYİ VE TİCARET A.Ş.

Fatih Sultan Mehmet Mah. Balkan Cad. No:51

34771 Ümraniye / İstanbul

Arızalarda onarım siparişı ve danışmanlık

TR 444 6688 (Çaęrı merkezini sabit hatlardan aramanın bedeli şehir içi ücretlendirme, Cep telefonlarından ise kullanılan tarifeyle göre deęişkenlik göstermektedir.)

Tüm ülkelere ait iletişim bilgilerini, ekteki müşteri hizmetleri dizininden bulabilirsiniz.

BSH Hausgeräte GmbH
Carl-Wery-Straße 34
81739 München
GERMANY
siemens-home.com

BSH Ev Aletleri Sanayi ve Ticaret A.Ş. tarafından Siemens AG'nin Ticari Marka Lisansı ile üretilmiştir



9001147156 (9606)