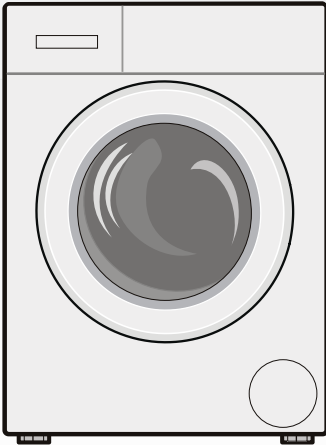


# PROFİLO

dayanıklı ev aletleri

tr Kullanım ve kurma kılavuzu



Çamaşır makinesi  
CMS ...

## Yeni çamaşır makineniz

Profilo marka bir çamaşır makinesi almaya karar verdiniz.

Lütfen okumak için biraz zaman ayırarak çamaşır makinenizin avantajlarını öğreniniz.

Profilo markasının yüksek kalite standartlarını yakalamak için, fonksiyon ve kusursuz durum dikkatlice kontrol edilmelidir.

Ürünlerimize, aksesuarlarımıza, yedek parçalarımıza ve servislerimize ilişkin daha fazla bilgiyi [www.profilo.com.tr](http://www.profilo.com.tr) adresindeki İnternet sayfamızda bulabilir veya müşteri hizmetleri merkezlerimize başvurabilirsiniz.

Kullanım ve kurulum kılavuzunda farklı modeller açıklanır, ilgili yerlerde farklara ilişkin bilgi verilir.



Çamaşır makinesini ancak; bu kılavuzu ve ayrıca teslim edilen kurulum kılavuzunu okuduktan sonra çalıştırınız!

EEE Yönetmeliğine Uygundur

Kullanım Süresi: 10 YIL (Ürünün fonksiyonunu yerine getirebilmesi için gerekli yedek parça bulundurma süresi)

### Garanti Şartları

- Malın ayıplı olduğunun anlaşılması durumunda tüketici, 6502 sayılı Tüketicinin Korunması Hakkında Kanunun 11 inci maddesinde yer alan;
  - **Sözleşmeden dönme**
  - **Satış bedelinden indirim isteme,**
  - **Ücretsiz onarılmasını isteme,**
  - **Satılanın ayıpsız bir misli ile değiştirilmesini isteme,**haklarından birini kullanabilir.

- **Tüketicinin bu haklarından ücretsiz onarım hakkını** seçmesi durumunda satıcı; işçilik masrafı, değiştirilen parça bedeli ya da başka herhangi bir ad altında hiçbir ücret talep etmeksizin malın onarımını yapmak veya yaptırmakla yükümlüdür. Tüketici ücretsiz onarım hakkını üretici veya ithalatçıya karşı da kullanılabılır. Satıcı, üretici ve ithalatçı tüketicinin bu hakkını kullanmasından müteselsilen sorumludur.
- Tüketicinin, **ücretsiz onarım hakkını** kullanması halinde malın;
  - Garanti süresi içinde tekrar arızalanması,
  - Tamiri için gereken azami sürenin aşılması,
  - Tamirinin mümkün olmadığı, yetkili servis istasyonu, satıcı, üretici veya ithalatçı tarafından bir raporla belirlenmesi durumlarında;**tüketici malın bedel iadesini, ayıp oranında bedel indirimini veya imkan varsa malın ayıpsız misli ile değiştirilmesini** satıcıdan talep edilir. Satıcı, **tüketicinin talebini reddedemez.** Bu talebin yerine getirilmemesi durumunda satıcı, üretici ve ithalatçı müteselsilen sorumludur.
- Malın kullanım kılavuzunda yer alan hususlara aykırı kullanılmasından kaynaklanan arızalar garanti kapsamı dışındadır.
- Tüketici, garantiden doğan haklarının kullanılması ile ilgili olarak çıkabilecek uyuşmazlıklarda yerleşim yerinin bulunduğu veya tüketici işleminin yapıldığı yerdeki **Tüketici Hakem Heyetine veya Tüketici Mahkemesine** başvurabilir.

## Görüntüleme kuralları

### ⚠ Uyarı!

Bu sembol kombinasyonu ve işaret sözcüğü muhtemel bir tehlike durumuna işaret etmektedir. Göz ardı edilmesi ölüme veya yaralanmalara sebep olabilir.

### Dikkat!

Bu işaret sözcüğü muhtemel bir tehlike durumuna işaret etmektedir. Göz ardı edilmesi durumunda mal ve/veya çevre zararına sebep olabilir.

### Uyarı / ipucu

Cihaz kullanımına ilişkin uyarılar / faydalı bilgiler.

### 1. 2. 3. / a) b) c)












İşlem adımları sayılarla veya rakamlarla gösterilir.

■ / -

Listeler bir kutucuk veya bir satırbaşı ile ifade edilir.

## İçindekiler

	<b>Kullanım amacı</b> . . . . .	<b>5</b>
	<b>Güvenlik talimatları</b> . . . . .	<b>5</b>
	Çocuklar/insanlar/hayvanlar . . . . .	5
	Kurulum . . . . .	6
	İşlem . . . . .	9
	Temizlik/Bakım . . . . .	10
	<b>Çevre koruma</b> . . . . .	<b>11</b>
	Ambalaj/eski cihaz . . . . .	11
	Tasarruf bilgileri . . . . .	11
	<b>Kurulması ve elektrige bağlanması</b> . . . . .	<b>12</b>
	Standart ekipman . . . . .	12
	Güvenlik bilgileri . . . . .	13
	Yerleştirme yüzeyi . . . . .	13
	Taban veya ahşap ızgara üzerine yerleştirme . . . . .	13
	Çekmeceli bir platform üzerine kurulması . . . . .	13
	Cihazın mutfak ünitesinin altına/içine monte edilmesi . . . . .	13
	Taşıma emniyetlerinin çıkarılması . . . . .	14
	Hortum ve kablo uzunlukları . . . . .	14
	Su girişi . . . . .	15
	Su tahliyesi . . . . .	16
	Hızalama . . . . .	16
	Elektrik Bağlantısı . . . . .	17
	İlk kullanımdan önce . . . . .	17
	Taşıma . . . . .	18
	<b>Cihazın tanınması</b> . . . . .	<b>19</b>
	Çamaşır makinesi . . . . .	19
	Kumanda elemanları . . . . .	20
	<b>Çamaşırlar</b> . . . . .	<b>22</b>
	Çamaşırların hazırlanması . . . . .	22
	Çamaşırların türlerine göre ayrılması . . . . .	22
	Kolalama . . . . .	22
	Boyama / Boyasını çıkarma . . . . .	23
	Yumuşatma . . . . .	23

	<b>Deterjan</b> . . . . .	<b>23</b>
	Doğru deterjan seçimi . . . . .	23
	Enerji ve deterjan tasarrufu . . . . .	24
	<b>Program ön ayarları</b> . . . . .	<b>24</b>
	Isı Ayarı . . . . .	24
	Sıkma Devri . . . . .	24
	Kalan zaman süresi . . . . .	24
	<b>Ek program ayarları</b> . . . . .	<b>25</b>
	SpeedPerfect . . . . .	25
	EcoPerfect . . . . .	25
	Hassas Durulama . . . . .	25
	Ön yıkama . . . . .	25
	Kolay ütüleme . . . . .	25
	Leke türü seçimi . . . . .	26
	<b>Cihazın kumanda edilmesi</b> . . . . .	<b>26</b>
	Çamaşır makinesinin hazırlanması . . . . .	26
	Programın seçilmesi/cihazın açılması	26
	Program ön ayarlarının değiştirilmesi	27
	Ek program ayarlarının seçilmesi . . . . .	27
	Çamaşırın tambura yerleştirilmesi	27
	Deterjan ve bakım malzemesinin dozlanması ve doldurulması . . . . .	27
	Programın başlatılması . . . . .	28
	Çocuk güvenliği / kumanda kilidi . . . . .	29
	Çamaşır ilave edilmesi . . . . .	29
	Programın değiştirilmesi . . . . .	29
	Programın durdurulması . . . . .	30
	Program sonu . . . . .	30
	Çamaşırın çıkarılması/cihazın kapatılması . . . . .	30
	<b>Cihaz ayarları</b> . . . . .	<b>30</b>
	Ayar modunun etkinleştirilmesi . . . . .	30
	Sinyal sesi şiddetinin değiştirilmesi . . . . .	31
	Dokunmatik ekranın parlaklığının değiştirilmesi . . . . .	31
	Tambur temizleme hatırlatma fonksiyonu seçimi/ seçiminin kaldırılması . . . . .	31
	Ayar modunun sonlandırılması . . . . .	31
	<b>Sensör</b> . . . . .	<b>31</b>
	Miktar otomatığı . . . . .	31
	Dengesiz dağılım kontrol sistemi . . . . .	31
	VoltCheck . . . . .	32
	<b>Temizleme ve bakım</b> . . . . .	<b>32</b>
	Makine gövdesi/kumanda bölümü . . . . .	32
	Yıkama tamburu . . . . .	32
	Kireç giderme . . . . .	32
	Pis su pompası tıkanmış, acil durum boşaltma işlemi . . . . .	33
	Sifon borusundaki atık su çıkış hortumu tıkanmış . . . . .	33
	Su girişindeki süzgeç tıkalı . . . . .	34
	<b>Arıza durumunda ne yapılmalı?</b>	<b>34</b>
	Acil kilit açma sistemi . . . . .	34
	Gösterge alanındaki bilgiler . . . . .	35
	Arıza durumunda ne yapılmalı? . . . . .	36
	<b>Müşteri hizmetleri</b> . . . . .	<b>38</b>
	<b>Teknik veriler</b> . . . . .	<b>38</b>
	<b>Aquastop garantisi</b> . . . . .	<b>39</b>



## Kullanım amacı

- Cihaz, kişisel ve evsel kullanım amacıyla tasarlanmıştır.
- Bu cihazı donma ihtimali olan yerlerde ve/veya dış etkilere açık mekanlarda kurmayınız ve çalıştırmayınız. Eğer kalan su donarsa cihaza zarar verme riski mevcuttur. Hortumlar donarsa kırılabilir veya patlayabilir.
- Bu cihaz sadece, makinede yıkanabilir çamaşırlar ve elle yıkanabilir yüzlülerden (çamaşır üzerindeki etikete bakınız) oluşan evsel çamaşırların yıkanması için kullanılabilir. Cihazı, bunun dışında amaçlarla kullanmak kullanım amacının dışına çıkmak sayılır ve yasaktır.
- Bu cihaz soğuk şebeke suyuyla ve piyasada bulunan deterjanlar ile bakım ürünleriyle (çamaşır makinesinde kullanılmaya uygun olan) kullanılmak için tasarlanmıştır.
- Bu cihaz denizden yüksekliği en fazla 4000 metre olan yerlerle kullanılmak üzere tasarlanmıştır.

### Cihazı açmadan önce:

Cihaz üzerinde görünür bir hasar olup olmadığını kontrol ediniz. Eğer hasarlı ise cihazı çalıştırmayınız. Bir problem ortaya çıkarsa lütfen yetkili satıcınızla veya müşteri hizmetlerimizle iletişime geçiniz.

Bu cihaz ile birlikte verilen çalıştırma ve kurulum talimatlarını ve diğer tüm bilgileri okuyunuz ve uygulayınız.

Tüm dokümanları sonraki kullanımlar veya ürünü sonradan kullanacak kişiler için saklayınız.



## Güvenlik talimatları

Aşağıdaki güvenlik bilgileri ve uyarıları sizi yaralanmalardan korumak ve çevrenizde malzeme hasarını önlemek için verilmiştir.

Yine de gereken önlemlerin alınması ve cihazı kurarken, bakımını yaparken, temizlerken ve çalıştırırken gereken özenin gösterilmesi önemlidir.

### Çocuklar/insanlar/hayvanlar



#### Uyarı

#### Ölüm tehlikesi!

Çocuklar ve cihazın kullanımı ile ilgili riskleri kestiremeyecek olan kişiler kendilerini yaralayabilir veya hayati tehlike içeren bir durumda bulabilirler. Lütfen aşağıdakilere dikkat edin:

- Cihaz, kontrol altında oldukları sürece veya cihazın güvenli kullanımı ile ilgili bilgi almaları ve cihazın kullanımı ile ilgili potansiyel riskleri anlamaları halinde 8 yaşın üstündeki çocuklar ve düşük kapasitesine sahip kişiler tarafından kullanılabilir.
- Çocuklar cihazla oynamamalıdır.

- Çocukların bu cihazı denetimsiz şekilde temizlemelerine veya bakımını yapmalarına izin vermeyin.
- 3 yaşın altındaki çocukları ve hayvanları bu cihazdan uzak tutunuz.
- Çocuklar veya risklerin farkında olmayan kişilerin yakında olması durumunda cihazı gözetimsiz bırakmayın.

### **Uyarı** **Ölüm tehlikesi!**

Çocuklar kendilerini cihazların içerisinde kilitleyebilir ve hayati tehlike altında bulabilirler.

- Cihazı bir kapının arkasında bırakmayın, çünkü bu cihazın kapağını engelleyebilir veya tamamen açılmasını engelleyebilir.
- Bir cihaz kullanım ömrünün sonuna geldiğinde, şebe kablosunu atmadan **önce** şebeke fişini prizden çekin ve cihazın kapağını imha edin.

### **Uyarı** **Boğulma tehlikesi!**

Eğer paket/plastik film veya paket parçaları ile oynamalarına izin verilirse çocuklar bunların içinde sıkışabilir veya kafalarını sokabilir ve boğulabilirler. Paketi, plastik filmi ve paketleme parçalarını çocuklardan uzak tutun.

### **Uyarı** **Zehirlenme tehlikesi!**

Deterjanlar ve bakım ürünleri yutulmaları durumunda zehirlenmeye neden olabilir. Bunları yanlışlıkla yutmanız durumunda doktora başvurun. Deterjan ve bakım ürünlerini çocukların ulaşamayacağı yerlerde muhafaza ediniz.

### **Uyarı** **Yanma tehlikesi!**

Yüksek sıcaklıkta yıkama yaptığınızda cihazın kapağındaki cam ısınır. Çocukların sıcakken cihazın kapağına dokunmasına izin vermeyin.

### **Uyarı** **Göz/cilt tahrişi!**

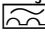
Deterjanlar veya bakım ürünleri ile temas edilmesi göz/deri iritasyonuna neden olabilir. Deterjanın veya bakım ürününün gözlerinize veya teninize değmesi durumunda dikkatlice durulayın. Deterjan ve bakım ürünlerini çocukların ulaşamayacağı yerlerde muhafaza edin.

## **Kurulum**

### **Uyarı** **Elektrik çarpması/yangın/ malzeme hasarı/cihaz hasar riski!**

Cihaz doğru bir şekilde kurulmazsa, tehlikeli durumlara

neden olabilir. Aşağıdakilerden emin olunuz:

- Güç prizinizdeki şebeke voltajı cihaz üzerindeki nominal voltaja eşittir (tanımlama plakası). Bağlı olan yükler ve gereken sigorta koruması tanımlama plakasında gösterilmiştir.
- Cihaz sadece ulusal standartlara uygun ve topraklanmış bir elektrik kaynağından, bir alternatif akım kaynağına bağlanmalıdır.
- Elektrik fişi ve topraklanmış priz eşleşir ve topraklama sistemi doğru bir şekilde kurulmuştur.
- Kablonun kesit alanı yeterince büyüktür.
- Şebeke prizine her zaman ulaşılabilir.
- Eğer bir artık akım devre kesici kullanılıyorsa, sadece aşağıdaki işaret bulunani kullanın: . Bu işaretin bulunması, geçerli tüm düzenlemeleri karşıladığından emin olmanın tek yoludur.

**⚠ Uyarı**  
**Elektrik çarpması/yangın/  
malzeme hasarı/cihaz hasar  
riski!**

Eğer cihazın şebeke kablosu değiştirilmişse veya hasar görmüşse, bu elektrik çarpmasına, kısa devreye veya

aşırı ısınma nedeniyle yangına neden olabilir. Şebeke kablosu bükülmemeli, ezilmemeli veya değiştirilmemelidir ve herhangi bir ısı kaynağı ile temas etmemelidir.

**⚠ Uyarı**  
**Yangın/malzeme hasarı/cihaz  
hasar riski!**

Uzatma kordonlarının veya çoklu prizlerin kullanılması aşırı ısınma veya kısa devre nedeniyle yangına sebep olabilir.

Cihazı doğrudan uygun şekilde kurulmuş topraklanmış bir prize bağlayın. Uzatma kabloları, çoklu prizler veya çok yollu kaplinler kullanmayın.

**⚠ Uyarı**  
**Yaralanma/malzeme hasarı/  
cihaz hasar riski!**

- Çalışırken cihaz titreşebilir veya hareket edebilir, potansiyel olarak yaralanma veya malzeme hasarına sebep olabilir. Cihazı temiz, düz ve tek parça bir yüzey üzerine koyun ve bir su terazisi kullanarak ayaktaki vidalar ile hizalayın.

- Kaldırmak veya taşımak için cihazın dışarı çıkan herhangi bir parçasını kullanırsanız (örn. cihazın kapağı), bu parçalar kırılabilir ve yaralanmaya neden olabilir. Cihazı taşımak için cihazın dışarı çıkan parçalarını kullanmayın.

### Uyarı

#### **Yaralanma tehlikesi!**

- Cihaz çok ağırdır. Kaldırılması yaralanmaya neden olabilir. Cihazı kendi başınıza kaldırmayın.
- Cihaz ellerinizi kesebileceğiniz keskin kenarlara sahiptir. Cihazı keskin kenarlarından tutmayın. Takmak için koruyucu eldiven giyin.
- Eğer hortumlar ve şebeke kabloları doğru şekilde döşenmezse, takılarak düşmeye ve yaralanmalara neden olabilir. Hortumları ve kabloları takılma riski oluşturmayacak şekilde döşeyin.

### **Dikkat!**

#### **Malzeme hasarı/cihaz hasarı**

- Eğer su basıncı çok yüksek veya çok düşükse, cihaz doğru çalışmayabilir ve bu malzeme hasarı veya cihaz hasarı ile sonuçlanabilir. Su besleme tesisatındaki su basıncının en az 100 kPa (1 bar) olduğundan ve 1000 kPa (10 bar) değerini geçmediğinden emin olunuz.
- Su hortumları değiştirilir veya hasar görürse, bu malzeme hasarına veya cihaz hasarına neden olabilir. Su hortumları bükülmemeli, ezilmemeli, değiştirilmemeli veya hasar görmemelidir.
- Su beslemesinin başka markalarda hortumlar kullanılarak yapılması malzeme hasarına veya cihaz hasarına neden olabilir. Sadece cihaz ile birlikte verilen veya orijinal yedek parça hortumları kullanınız.



- Cihaz taşıma için taşıma kilitleme cihazları ile sabitlenir. Eğer taşıma kilitleme cihazları cihaz çalışmadan önce çıkarılmıyorsa, bu cihazda hasara neden olabilir. Cihazı ilk kez kullanmadan önce tüm taşıma kilitleme cihazlarının çıkarılması çok önemlidir. Bu taşıma kilit cihazlarını ayrı bir yerde saklayın. Cihazın taşıma sırasında hasar görmemesini sağlamak için eğer cihaz taşınacaksa, bu taşıma kilit cihazlarının yeniden takılması önemlidir.

## İşlem

### Uyarı

#### **Patlama/yangın riski!**

Leke çıkarıcı/temizleme solventi gibi solvent içeren temizlik malzemeleri ile ön işlem yapılan çamaşırlar, tamburda patlamaya neden olabilir. Makinede yıkamadan önce çamaşırları derinlemesine su ile durulayın.

### Uyarı

#### **Zehirlenme tehlikesi!**

Solvent içeren temizlik maddeleri zehirli duman çıkarabilir, örn. temizlik solventi. Solvent içeren temizlik malzemeleri kullanmayınız.

### Uyarı

#### **Yaralanma tehlikesi!**

- Açıkken cihazın kapağı üzerine ağırlığınızı verirsiniz veya otursanız, cihaz devrilip yaralanmaya neden olabilir. Kapağı açıkken ağırlığınızı cihaz üzerine vermeyin.
- Cihaz üzerine tırmanırsanız, tezgahı kırılabilir ve yaralanmaya neden olabilir. Cihazın üzerine çıkmayınız.
- Halen dönerken tambura dokunmanız halinde, ellerinizde yaralanma riski oluşur. Tamburun dönmesi tamamen durana kadar bekleyin.

### Uyarı

#### **Haşlanma tehlikesi!**

Yüksek sıcaklıklarda yıkarken, sıcak deterjanlı su ile temas etmeniz durumunda (örn. deterjanlı suyu bir lavaboya boşaltırken) haşlanma tehlikemiz vardır. Sıcak deterjanlı suya elinizi sokmayınız.

### Uyarı

#### **Göz/cilt tahrişi!**

Cihaz çalışırken deterjan çekmecesi açılmışsa deterjan ve bakım ürünü dışarı fırlatabilir. Deterjanın veya bakım ürününün gözlerinize veya teninize değmesi durumunda dikkatlice durulayın. Bunları

yanlışlıkla yutmanız durumunda doktora başvurun.

## Dikkat!

### Malzeme hasarı/cihaz hasarı

- Eğer cihaz içerisindeki çamaşır miktarı maksimum yük kapasitesini geçerse, doğru çalışmayabilir veya malzeme hasarı ya da cihaz hasarına neden olabilir. Maksimum çamaşır kapasitesi yükü üzerine çıkmayın. Programların herbiri için maksimum yük kapasitesine uyduğunuzdan emin olun.
- Eğer cihaza yanlış miktarda deterjan veya temizleme maddesi koyarsanız, bu malzeme hasarına veya cihazın hasar görmesine neden olabilir. Deterjanları/bakım ürünlerini/temizlik maddelerini ve yumuşatıcıları üreticisinin talimatlarına uygun şekilde kullanın.

## Temizlik/Bakım

### Uyarı

#### **Ölüm tehlikesi!**

Cihaz elektrik gücü ile çalışır. Elektrikli parçalara dokunulması durumunda elektrik çarpması tehlikesi vardır. Lütfen aşağıdakilere dikkat edin:

- Cihazı kapatınız. Cihazın fişini prizden çıkarın (fişi çekin).

- Elektrik fişini asla ıslak ellerle tutmayın.
- Şebeke kablosu prizden çıkarılırken her zaman şebeke kablosunu değil prizi tutun, aksi takdirde şebeke kablosu hasar görebilir.
- Cihaz veya özelliklerinde teknik değişiklikler yapmayın.
- Cihaz üzerinde onarımlar veya diğer çalışmalar sadece müşteri hizmetleri veya bir elektrik teknisyeni tarafından gerçekleştirilmelidir. Bu şebeke kablosunun değiştirilmesi için de geçerlidir (gerektiğinde).
- Yedek şebeke kabloları müşteri hizmetlerinden sipariş edilebilir.

### Uyarı

#### **Zehirlenme tehlikesi!**

Solvent içeren temizlik maddeleri zehirli duman çıkarabilir, örn. temizlik solventi. Solvent içeren temizlik malzemeleri kullanmayınız.

### Uyarı

#### **Elektrik çarpması/malzeme hasarı/cihaz hasar riski!**

Eğer cihaz içerisine nem girerse, bu kısa devre yapmasına neden olabilir. Cihazınızı temizlemek için basınçlı bir yıkama veya buharlı temizleyici kullanmayın.

**⚠ Uyarı****Yaralanma/malzeme hasarı/ cihaz hasar riski!**

Farklı markalarda yedek parça ve aksesuarların kullanılması tehlikelidir ve yaralanma, malzeme hasarı veya cihazın hasar görmesi ile sonuçlanabilir.

Güvenlik nedenlerinden dolayı, sadece orijinal parça ve aksesuar kullanın.

**Dikkat!****Malzeme hasarı/cihaz hasarı**

Temizleme maddeleri ve çamaşır ön işlem maddeleri (örneğin leke çıkarıcılar, ön yıkama spreyleri vb.) cihazın dış yüzeyine temas ederse cihaza zarar verebilirler. Lütfen aşağıdakilere dikkat edin:

- Bu maddelerin cihaz yüzeylerine temas etmesine izin vermeyin.
- Cihazı sadece su ve yumuşak nemli bir bezle temizleyin.
- Deterjan, sprey veya diğer artıkları hemen temizleyin.

**Çevre koruma****Ambalaj/eski cihaz**

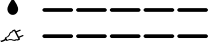
Cihazın ambalajı çevre kurallarına uygun şekilde imha edilmelidir. Bu ürün 2012/19/EU sayılı Atık Elektrikli ve Elektronik Ekipmanlar Direktifi'ne göre etiketlenmiştir. Ulusal yönetmelik (Türkiye Resmî Gazetesi No:28300 Tarih: 22.05.2012) Avrupa genelinde geçerli olan, ürünlerin geri toplanması ve geri dönüştürülmesi ile ilgili yapıyı belirtir.

**Tasarruf bilgileri**

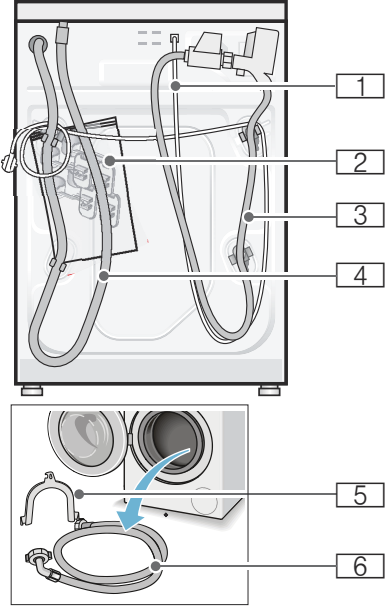
- İlgili programın azami çamaşır miktarını kullanın. Programa genel bakış → Kullanım ve kurulum kılavuzu ek sayfası
- Normal kirli çamaşırları ön yıkama fonksiyonu olmadan yıkayın.
- Hafif veya normal kirli çamaşırlarda enerji ve deterjandan tasarruf ediniz. → Sayfa 24
- Seçilebilir sıcaklıklar tekstillerin üzerindeki bakım etiketlerine göre dir. Makede kullanılan sıcaklıklar, en uygun enerji tasarrufu ve yıkama sonucu bileşimini elde etmek için buradakilerden farklılık gösterebilir.
- **Enerji ve su tüketimi için uyarılar:** Göstergeler, seçilen programlarda enerji ve su tüketiminin göreceli miktarı hakkında bilgi verir. Ne kadar çok gösterge ögesi görünüyorsa, o anki tüketim o kadar fazladır. Farklı program ayarlarının seçiminde programların tüketimlerini karşılaştırabilir ve uygun gördüğünüzde enerji ve su tasarrufu

## tr Kurulması ve elektriğe bağlanması

yapan program ayarlarını seçebilirsiniz.



- ⚡ Enerji tüketimi
  - 💧 Su tüketimi
- **Enerji tasarruf modu:** Dokunmatik ekranın aydınlatması birkaç dakika sonra söner. Sadece 🕒 göstergesi yavaşça yanıp söner. Aydınlatmayı etkinleştirmek için dokunmatik ekrana dokununuz. Bir program çalışırken, enerji tasarruf modu aktifleştirilmez.
- Eğer ardından çamaşırlar kurutucuda kurutulacaksa, sıkma devir sayısını çamaşır kurutma makinesi üreticisinin kılavuzuna göre seçin.



- 1 Elektrik fişi
  - 2 Torba:
    - Kullanım ve kurulum kılavuzu
    - Müşteri hizmetleri dizini\*
    - Garanti belgesi\*
    - Taşıma emniyetlerini çıkardıktan sonra boşluklar için koruyucu kapaklar
    - Vida anahtar\*
  - 3 Aquastop modeli için su hortumu
  - 4 Su tahliye hortumu
  - 5 Su tahliye hortumunu sabitlemek için dirsek\*
  - 6 Standard/Aqua-Secure modeller için su giriş hortumu
- \*modele göre

## Kurulması ve elektriğe bağlanması

### Standart ekipman

**Bilgi:** Makinede taşıma sırasında hasar olup olmadığını kontrol ediniz. Hasarlı makineyi çalıştırmayınız. Şikayet durumunda, cihazı satın aldığınız satıcınıza veya müşteri hizmetlerimize başvurunuz.

**Ek olarak** gerekli olanlar, su tahliye hortumunu sifon borusuna bağlamak için hortum kelepçesi  $\varnothing$  24 - 40 mm (yetkili satıcı).

**Faydalı alet**

- Hizalama için su terazisi
- Vida anahtarı:
  - Nakliye emniyetlerinin sökölmesi için SW13 ve
  - Cihaz ayaklarının hizalanması için SW17

**Güvenlik bilgileri****⚠ Uyarı****Yaralanma tehlikesi!**

- Çamaşır makinesi oldukça ağırdır. Çamaşır makinesini kaldır/taşıma sırasında dikkatli olunuz.
- Çamaşır makinesi ön taraftaki parçalarından (örn. çamaşır doldurma kapağı) tutularak kaldırılırsa parçalar kırılabilir ve yaralanmalara sebep olabilir. Çamaşır makinesini ön taraftaki parçalarından tutarak kaldırmayınız.
- Hortum ve elektrik kabloları düzgün yerleştirilmediğinde takılma ve yaralanma tehlikesi ortaya çıkar. Hortumları ve kabloları takılma tehlikesi oluşturmayacak şekilde yerleştiriniz.

**Dikkat!****Cihazda hasar**

Donmuş hortumlar yırtılabilir/patlayabilir. Çamaşır makinesini donma tehlikesi olan alanlar ve/veya açık alanlara yerleştirmeyiniz.

**Dikkat!****Su hasarları**

Su giriş ve çıkış hortumu bağlantı yerleri yüksek su basıncı altında bulunur. Sızıntıları veya su hasarlarını önlemek için bu bölümdeki uyarılara mutlaka dikkat ediniz.

**Bilgiler**

- Burada belirtilen uyarılara ek olarak yetkili su ve elektrik şirketinin de özel yönetmelikleri geçerli olabilir.

- Emin olmadığınız durumlarda cihazın bağlantılarını yetkili ve uzman bir kişiye yaptırınız.

**Yerleştirme yüzeyi**

**Bilgi:** Makinenin yerinden oynamaması için dengede durması önemlidir!

- Yerleştirme yüzeyi sabit ve düz olmalıdır.
- Yumuşak zeminler/zemin kaplamaları uygun değildir.

**Taban veya ahşap ızgara üzerine yerleştirme****Dikkat!****Cihazda hasar**

Çamaşır makinesi sıkma sırasında hareket edebilir ve tabandan devrilebilir/yıkılabilir.

Cihaz ayaklarını mutlaka sabitleme askısına sabitleyiniz.

Sipariş numarası WMZ 2200, WX 9756, Z 7080X0

**Bilgi:** Ahşap ızgaralarda çamaşır makinesini:

- mümkün olduğunda bir köşeye,
- yere sağlam biçimde vidalanmış, suya dayanıklı ahşap plakalar üzerine (min. 30 mm kalınlıkta) yerleştiriniz.

**Çekmeceli bir platform üzerine kurulması**

Platform sipariş no.: WMZ 20490, WZ 20490, WZ 20510, WZ 20520

**Cihazın mutfak ünitesinin altına/içine monte edilmesi****⚠ Uyarı****Hayati tehlike!**

Gerilim ileten parçalarla temas etmesi halinde elektrik çarpması tehlikesi ortaya çıkar.

## tr Kurulması ve elektriğe bağlanması

Cihazın kapak plakasını çıkarmayınız.

### Bilgiler

- 60 cm niş genişliği gereklidir.
- Çamaşır makinesini yalnızca sabit, yanındaki dolaplara sabitlenmiş, çalışma tezgahlarına yerleştirdiniz.

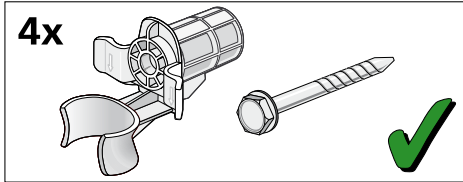
## Taşıma emniyetlerinin çıkarılması

### Dikkat!

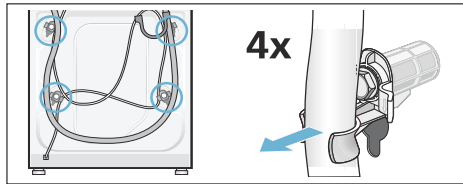
#### Cihazda hasar

- Makine, taşıma için taşıma emniyetleri ile emniyete alınır. Çıkarılmayan taşıma emniyetleri çalışma sırasında makineye, örn. tambura zarar verebilir. İlk kullanımdan önce 4 taşıma emniyetinin tümünü tamamen çıkarınız. Emniyetleri muhafaza ediniz.
- Daha sonraki taşımalarda taşıma hasarı oluşmasını önlemek için, taşımadan önce emniyetleri mutlaka tekrar takınız.

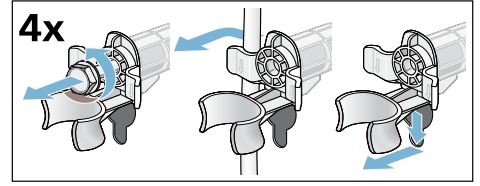
**Bilgi:** Cıvataları ve kovanları muhafaza ediniz.



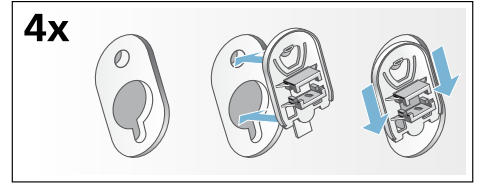
1. Hortumları tutuculardan alınız.



2. 4 nakliye emniyet civatasının tümünü çözerek çıkarınız. Kovanları çıkarınız. Bunun için elektrik hattını tutuculardan alınız.

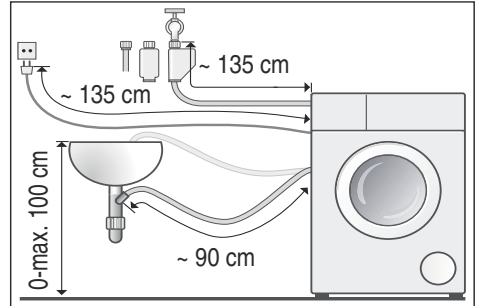


3. Kapakları yerleştirdiniz. Tespit kancalarına bastırarak kapakları sıkıca kilitleyiniz.

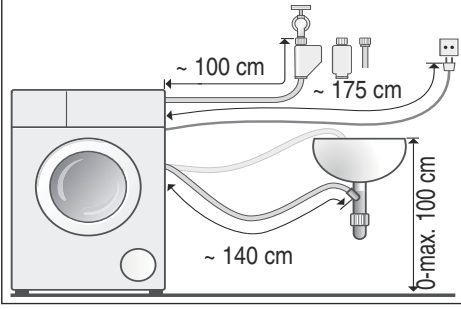


## Hortum ve kablo uzunlukları

■ Sol taraf bağlantısı



### ■ Saę taraf baęlantısı



**Yararlı bilgi:** Yetkili satıcıdan/müşteri hizmetlerinden temin edilebilir:

- Aquastop ve soęuk su giriř hortumu için uzatma (yakl. 2,50 m); Sipariř numarası WMZ2380, WZ10130, CZ11350, Z7070X0
- Standart model için daha uzun su giriř hortumu (yakl. 2,20 m)

## Su giriři



### Uyarı

**Hayati tehlike!**  
Gerilim ileten parçalarla temas etmesi halinde elektrik çarpması tehlikesi ortaya çıkar.

Aquastop emniyet valfini suya daldırmayınız (elektrikli valf içerir).

Baęlantı sırasında ařaęıdakilere dikkat ediniz.

### Bilgiler

- Çamařır makinesini soęuk içme suyu ile çalıştırınız.
- Makineyi basınçsız sıcak su veren musluk bataryasına baęlamayınız.
- Yalnızca birlikte teslim edilen veya yetkili satıcıdan temin edilen su giriř hortumunu kullanınız, kullanılmıř su giriř hortumlarını kullanmayınız.

- Su giriři hortumunu bükmeyiniz, ezmeyiniz, üzerinde deęişiklik yapmayınız veya kesmeyiniz (saęlamlıęı artık saęlanamayabilir).
- Vidaları yalnızca elle sıkınız. Vidalar bir aletle (pense) çok fazla sıkılırsa, diřler zarar görebilir.

### Kablo sisteminde optimum su basıncı en az 100 kPa (1 bar)

**en fazla** 1000 kPa (10 bar)

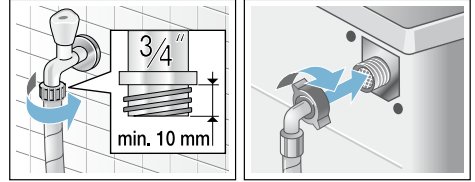
Musluk aık olduęunda en az 8 l/dak su akar.

Su basıncı yüksek olduęunda basınç düşürme valfini önceden açınız.

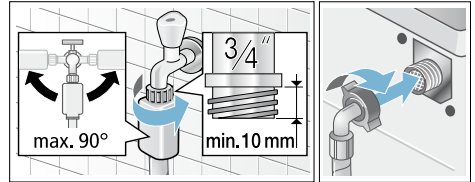
### Soęuk su baęlantısı

Su giriři hortumunu musluęa ( $\frac{3}{4}$ " = 26,4 mm) ve cihaza baęlayınız (Aqua-Stop'lu modeller için sabit olması gerekmez):

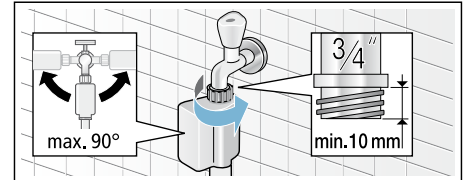
- Model: **Standard**



- Model: **Aqua-Secure**



- Model: **Aqua-Stop**



**Bilgi:** Musluğu dikkatlice açınız ve bağlantı yerlerinde sızdırma olup olmadığını kontrol ediniz. Vida bağlantısı su hattı bağlantısının altında bulunur.

## Su tahliyesi

### ⚠ Uyarı

#### Yanma tehlikesi!

Yüksek sıcaklıklarda çamaşır yıkandığında, sıcak deterjanlı suya dokunulması halinde, örn. sıcak deterjanlı su bir lavabo içine pompalandığı zaman, haşlanma söz konusu olabilir. Sıcak deterjanlı suya dokunmayınız.

### Dikkat!

#### Su hasarı

Eğer boşaltma hortumu suyun dışarı pompalanmasında yüksek su basıncından dolayı lavabodan veya bağlantı noktasından kayıp düşerse, dışarı akan sudan dolayı su hasarları söz konusu olabilir. Tahliye hortumunu kayıp dışarı düşmeye karşı emniyete alınız.

### Dikkat!

#### Cihazda/tekstilde hasar

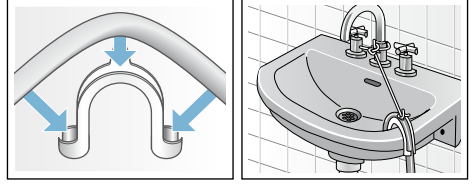
Tahliye hortumunun ucu pompalanan suya girdiğinde, su cihaza geri akabilir ve cihaza/tekstille zarar verebilir. Aşağıdakilere dikkat ediniz:

- kilitleli tapa lavabo giderini kapatmamalıdır.
- boşaltma hortumunun ucu pompalanan suya girmemelidir.
- su yeterince hızlı akmalıdır.

**Bilgi:** Su boşalma hortumunu kıvrımayınız veya çekip uzatmayınız.

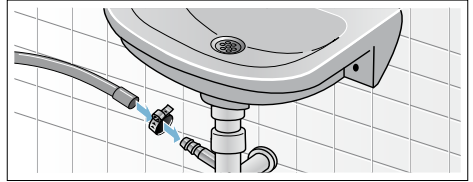
## Bağlantı

### ■ Bir lavabo içine boşaltma

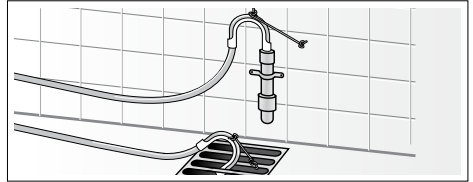


### ■ Bir sifon içine tahliye

Bağlantı yeri  $\varnothing 24 - 40$  mm (yetkili satıcıda) bir hortum kelepçesi ile emniyete alınmalıdır.



### ■ Lastik manşonlu bir plastik boru içine veya bir su akış kanalına boşaltma



## Hızalama

Lütfen cihazı bir su terazisi yardımıyla düz hale getiriniz.

Doğru hizalama olmaması durumunda yoğun gürültü, titreşim ortaya çıkabilir ve cihaz "hareket edebilir"!

1. Kontra somunları vida anahtarı ile saat yönünde çözünüz.
2. Çamaşır makinesi hizalamasını su terazisi ile kontrol ediniz, gerekirse düzeltiniz. Cihaz ayaklarını döndürerek yüksekliği değiştiriniz.

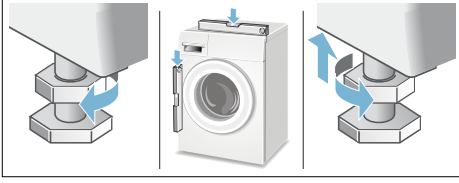


Dört cihaz ayağının tamamı zemine sağlam biçimde oturmalıdır.

### 3. Kontra somunu gövdeye sabitleyiniz.

Ayağı sabitleyiniz ve yükseklikte ayarlama yapmayınız.

Dört cihaz ayağının hepsindeki kontra somunlar gövdeye sağlam biçimde vidalanmış olmalıdır!



## Elektrik Bağlantısı



### Uyarı

#### Hayati tehlike!

Gerilim ileten parçalarla temas etmesi halinde elektrik çarpması tehlikesi ortaya çıkar.

- Elektrik fişini asla ıslak ellerle tutmayınız.
- Elektrik kablosunu her zaman yalnızca kablodan değil fişten tutarak çekiniz, aksi takdirde zarar görebilir.
- Çalışma sırasında elektrik fişini asla çekmeyiniz.

Aşağıdaki uyarılara dikkat ediniz ve şunları sağlayınız:

### Bilgiler

- Şebeke gerilimi ile çamaşır makinesi üzerindeki (tip etiketi) gerilim bilgileri örtüşmelidir. Bağlantı değeri ve gerekli sigorta değeri tip etiketi üzerinde bildirilmiştir.
- Çamaşır makinesi bağlantısı yalnızca talimatlara uygun monte edilmiş topraklı priz ile dalgalı akımda gerçekleştirilmelidir.
- Elektrik fişi ve priz birbirine uygun olmalıdır.
- Kablo kesiti yeterli olmalıdır.

- Topraklama sistemi talimatlara uygun monte edilmiş olmalıdır.
- Elektrik kablosu değişikliği (gerektiğinde) yalnızca elektrik teknisyeni tarafından gerçekleştirilmelidir. Yedek elektrik fişi müşteri hizmetlerinden temin edilebilir.
- Çoklu soket/kavrama ve uzatma kabloları kullanılmamalıdır.
- Hatalı akımda sigorta kutusu kullanılması durumunda yalnızca bu karakteri içeren bir tip kullanılmalıdır. Yalnızca bu karakter bugün için geçerli olan yönetmeliklerin yerine getirilmesini sağlar.
- Şebeke soketi her zaman ulaşılabilir olmalıdır.
- Elektrik fişi bükülmemeli, ezilmemeli, üzerinde değişiklik yapılmamalı, kesilmemeli veya ısı kaynakları ile temas etmemelidir.

## İlk kullanımdan önce

Çamaşır makinesi fabrikadan çıkmadan önce detaylı bir kontrolden geçmiştir. Olası test suyu artıklarını gidermek için, ilk kullanımda **çamaşırsız** yıkama işlemi uygulayınız.

### Bilgiler

- Çamaşır makinesi, **usulüne uygun biçimde kurulmuş** ve **bağlanmış** olmalıdır. Şundan itibaren → Sayfa 12
- Hasarlı makineyi kesinlikle çalıştırmayınız. Müşteri hizmetlerine haber veriniz.

### Hazırlık çalışmaları:

1. Makineyi kontrol ediniz.
2. Kumanda panelindeki koruyucu folyoyu çıkarınız.
3. Elektrik fişini takınız.
4. Su musluğunu açınız.

**Programı çamaşır olmadan yürütünüz:**

1. Cihazı açınız.
2. Çamaşır doldurma kapağını kapatınız (çamaşır doldurmayınız!).
3. **tambur temizleme 90 °C** programını ayarlayınız.
4. Deterjan çekmecesini açınız.
5. **II** bölmesine yaklaşık 1 litre su doldurunuz.
6. **II** bölmesine deterjan doldurunuz.
7. Deterjan çekmecesini kapatınız.
8. **▶II** tuşunu seçiniz.
9. Program sonunda cihazı kapatınız.

**Çamaşır makineniz şimdi çalışmaya hazırdır.**

## Taşıma

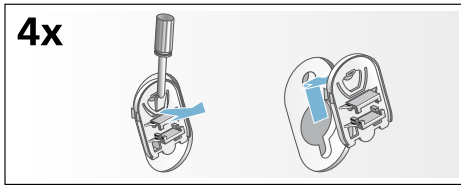
örn. taşınma sırasında

### Hazırlık işlemleri:

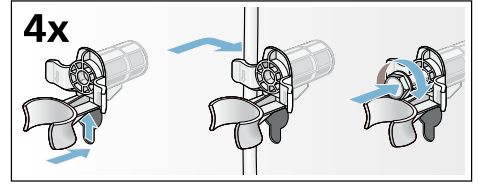
1. Su musluğunu kapatınız.
2. Su giriş hortumu içindeki su basıncını gideriniz.  
Bakım - su girişindeki süzgeç  
→ Sayfa 34
3. Kalan deterjanlı suyu boşaltınız.  
Bakım - pis su pompası tıkalı
4. Çamaşır makinesinin fişini çekiniz.
5. Hortumları sökünüz.

### Taşıma emniyetlerinin takılması:

1. Kapakları çıkararak muhafaza ediniz.  
Tornavida kullanınız.



2. 4 kovanın tümünü yerleştiriniz.  
Elektrik kablosunu tutuculara sabitleyiniz. Cıvataları yerleştiriniz ve iyice sıkınız.



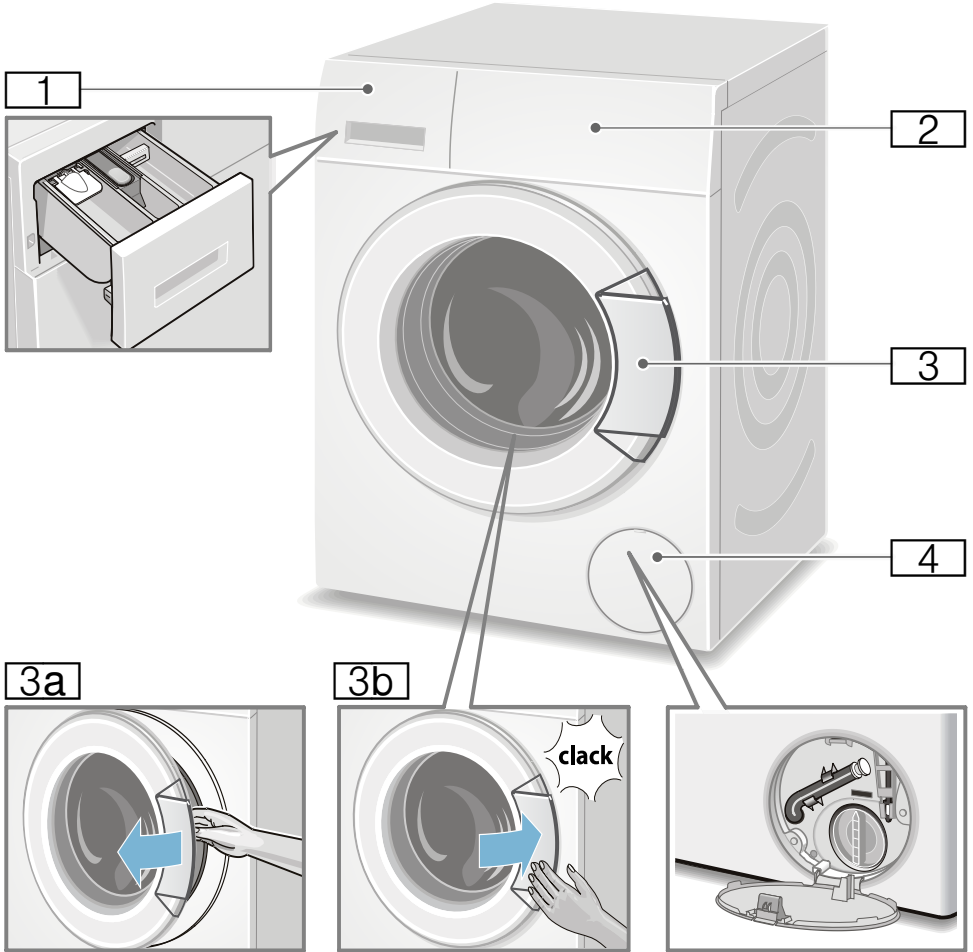
### Yeniden işletmeye almadan önce:

#### Bilgiler

- **Mutlaka** taşıma güvenlik donanımlarını söküp çıkarınız!
- Sonraki yıkama işleminde deterjanın kullanılmadan tahliye bölümüne akmasını önlemek için: Yaklaşık 1 litre suyu **II** bölmesine dökünüz ve **boşaltma** programını seçiniz ve başlatınız.

## Cihazın tanınması

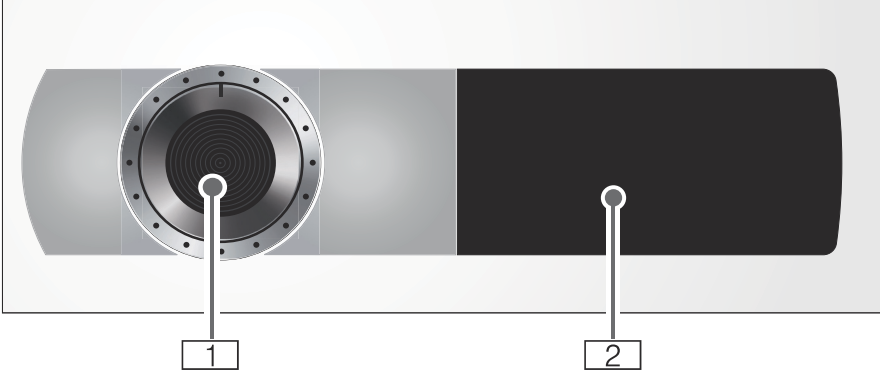
### Çamaşır makinesi



- 1 Deterjan bölmesi → Sayfa 27
- 2 Kumanda elemanları
- 3 Tutamaklı çamaşır doldurma kapağı
- 3a Çamaşır doldurma kapağının açılması
- 3b Çamaşır doldurma kapağının kapatılması

- 4 Servis kapağı

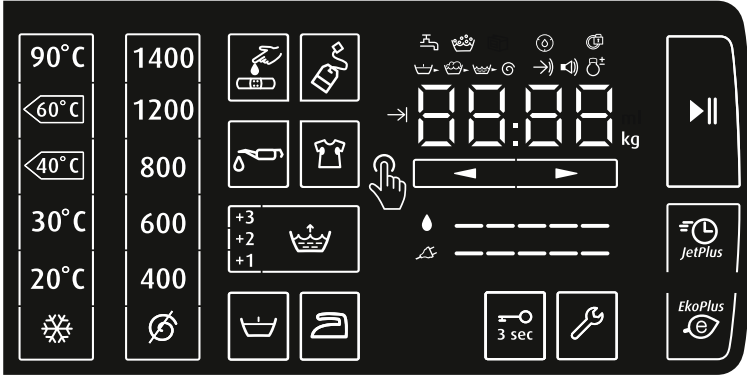
## Kumanda elemanları



**1 Program seçme düğmesi**  
program seçmek için ve cihazı açmak ve kapatmak için kapalı pozisyonu üzerinde.

**2 Dokunmatik ekran**  
Burada size program bilgileri ve ayar seçenekleri gösterilir ve bu ayarları çevresi işaretlenmiş veya altı çizilmiş alanlara dokunarak seçmenize olanak sunulur.

### Dokunmatik ekranın içerikleri\* (\* modele bağlı)



Gösterge ve kumanda bölümleri	Ayar değerleri göstergesi	Ayar
90°, <img alt="60°C icon" data-bbox="115 120 145 135"/>, <img alt="40°C icon" data-bbox="155 120 185 135"/>, 30°, 20°, <img alt="snowflake icon" data-bbox="275 120 305 135"/>		°C cinsinden sıcaklık; <img alt="snowflake icon" data-bbox="275 120 305 135"/> = soğuk
1400*, 1200, 800, 600, 400, <img alt="no spin icon" data-bbox="325 145 345 160"/>		Sıkma devir sayısı; <img alt="no spin icon" data-bbox="325 145 345 160"/> = Sıkma yok
<img alt="stain icon" data-bbox="65 170 85 185"/>, <img alt="stain icon" data-bbox="95 170 115 185"/>, <img alt="stain icon" data-bbox="145 170 165 185"/>, <img alt="stain icon" data-bbox="175 170 195 185"/>		Leke türü seçimi
<img alt="JetPlus icon" data-bbox="65 195 85 210"/>		SpeedPerfect
<img alt="EcoPlus icon" data-bbox="65 220 85 235"/>		EcoPerfect
<img alt="water icon" data-bbox="65 245 85 260"/>	+1, +2, +3, kapalı	Hassas Durulama; + ilave durulamalar
<img alt="iron icon" data-bbox="65 270 85 285"/>		Kolay ütüleme
<img alt="rinse icon" data-bbox="65 295 85 310"/>		Ön yıkama
<img alt="key icon" data-bbox="65 320 85 335"/> 3 sec		Çocuk güvenliği / Kumanda alanı kilidi
<img alt="play icon" data-bbox="65 345 85 360"/>		Başlat / Beklet
<img alt="hand icon" data-bbox="65 370 85 385"/>		Enerji tasarruf modu
<img alt="wrench icon" data-bbox="65 395 85 410"/>	→) <img alt="mute icon" data-bbox="115 395 135 410"/> <img alt="snowflake icon" data-bbox="145 395 165 410"/> <img alt="snowflake icon" data-bbox="195 395 215 410"/>	Cihaz ayarları: Bilgi sinyali, kullanım sinyali, dokunmatik ekranın parlaklığı, tambur bakımı için hatırlatma fonksiyonu
<img alt="left arrow icon" data-bbox="65 450 85 465"/>, <img alt="right arrow icon" data-bbox="95 450 115 465"/>		Ayar değerlerinin değiştirilmesi <b>Bilgi:</b> Çok kademeli ayar değerlerinde <img alt="left arrow icon" data-bbox="65 475 85 490"/>, <img alt="right arrow icon" data-bbox="95 475 115 490"/> üzerine dokunulur ve basılı tutulursa ayar değerleri otomatik olarak son değere kadar ilerler. Daha sonra yeniden dokunursanız yeniden ayar değerlerini değiştirebilirsiniz.
* maksimum sıkma devir sayısı modele bağlıdır		

Diğer göstergeler	İlgili bilgi
<img alt="energy icon" data-bbox="65 600 85 615"/> -----	Enerji tüketimi
<img alt="water icon" data-bbox="65 625 85 640"/> -----	Su tüketimi
<img alt="rinse icon" data-bbox="65 650 85 665"/> <img alt="water icon" data-bbox="95 650 115 665"/> <img alt="water icon" data-bbox="145 650 165 665"/> <img alt="spin icon" data-bbox="175 650 195 665"/>	Program durumu: Ön yıkama Yıkama Durulama Sıkma
<img alt="lock icon" data-bbox="65 675 85 690"/>	Çamaşır doldurma kapağı kilitli
<img alt="water icon" data-bbox="65 700 85 715"/>	Su musluğu kapalı / su basıncı çok düşük
<img alt="foam icon" data-bbox="65 725 85 740"/>	Köpük algılandı
<img alt="time icon" data-bbox="65 750 85 765"/> : <img alt="time icon" data-bbox="115 750 135 765"/> <img alt="time icon" data-bbox="165 750 185 765"/>	Program süresi örneğin 1:51; kalan zaman örneğin →) 8,5 sa; tavsiye edilen dolum miktarı örneğin 8,0 kg; program durumu örneğin Sona erdirmeye



## Çamaşırlar

### Çamaşırların hazırlanması

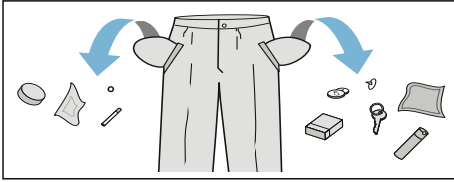
#### Dikkat!

#### Makinede/kumaşlarda hasar

Yabancı cisimler (bozuk para, ataç, iğne ve çivi gibi) çamaşırlara veya çamaşır makinesinin parçalarına hasar verebilir.

Bu nedenle çamaşırlarınızı hazırlarken aşağıdaki uyarılara dikkat ediniz:

- Çamaşırların tüm ceplerini boşaltınız.



- Metal parçalara (ataçlar vb.) dikkat ediniz ve bunları çıkartınız.
- Hassas çamaşırları (çoraplar, balenli sutyenler vb.) uygun bir file/torba içinde yıkayınız.
- Fermuarları kapatınız, kılıfları ilikleyiniz.
- Ceplerde ve katlanmış kısımlarda bulunan muhtemel kumları fırçalayıp temizleyiniz.
- Kornişlere asmak için kullanılan tül kancalarını çıkarınız veya tülleri uygun bir file/torba içine yerleştiriniz.

### Çamaşırların türlerine göre ayrılması

Çamaşırlarınızı bakım etiketi üzerinde bulunan üretici bakım talimatlarına ve açıklamalarına göre ayırınız:

- Dokuma türü/İplik veya lif türü
  - Renk
- Bilgi:** Çamaşırlar renklenebilir veya düzgün temizlenemeyebilir. Beyaz ve renkli çamaşırları ayrı yıkayınız. Yeni alınmış renkli çamaşırlar ilk yıkamada ayrı yıkanmalıdır.

- Kirlilik  
Aynı kirlilik derecesine sahip çamaşırları birlikte yıkayınız. Kirlilik derecesi için birkaç örneği → Sayfa 24 altında bulabilirsiniz.
- **hafif:** Ön yıkama yapmayınız, gerekirse **SpeedPfect** ayarını seçiniz
- **normal**
- **Yoğun:** Daha az çamaşır doldurunuz, ön yıkamalı program seçiniz
- **Lekeler:** Yeni olan lekeler çıkarılmalı/ön işleme tabi tutulmalıdır. Ardından sabun köpüğü ile hafifçe silinmelidir/ovulmamalıdır. Ardından çamaşırları uygun program ile yıkayınız. Kalıcı/kurumuş lekelerin ancak birkaç yıkama sonra çıkması mümkündür.
- Bakım etiketleri üzerindeki semboller  
**Bilgi:** Semboller üzerindeki sayılar, kullanılacak maksimum yıkama sıcaklığını göstermektedir.
- ☞ normal yıkama işlemi için geçerlidir;  
Örneğin Pamuklular programı
- ☞ hafif yıkama işlemi gereklidir;  
Örneğin Sentetikler programı
- ☞ özellikle hafif yıkama işlemi için gereklidir; örneğin Hassas/İpek Programı
- ☞ elde yıkamalar için uygundur; örneğin ☞ Yünlüler programı
- ☞ Çamaşırları makinede yıkamayınız.

### Kolalama

**Bilgi:** Çamaşırlar yumuşatıcı ile yıkanmamalıdır.

Kolalama işlemi, sıvı kolalama maddesi ile özellikle durulama ve pamuklu programında gerçekleştirilebilir. Kolalama maddesini, dozunu üreticinin verdiği bilgilere göre ayarlayarak ☞

bölmesine (gerekirse daha önce temizleyiniz) doldurunuz.

## Boyama / Boyasını çıkarma

Sadece ev temizliği ölçülerinde boyayınız. Tuz paslanmaz çeliğe tesir edebilir! Boya maddesi üreticisinin talimatlarını dikkate alınız.

Çamaşırların boyasını çamaşır makinesinde **çıkarmayınız!**

## Yumuşatma

1. Cihazı açınız.
2. **pamuklular 20 °C** programını seçiniz.
3. **II** numaralı deterjan bölmesine yumuşatma maddesi/deterjan doldurunuz.
4. **▶II** tuşunu seçiniz.
5. Programı durdurmak için yaklaşık 10 dakika sonra **▶II** tuşuna basınız.
6. Yumuşatma işleminden sonra, gerekirse programı değiştiriniz veya eğer program devam ettirilecekse, tekrar **▶II** tuşuna basınız.

## Bilgiler

- Aynı renkli çamaşırlar doldurunuz.
- Ek deterjana gerek yoktur, yumuşatılı suda bekletme işlemi için kullanılır.



## Deterjan

### Doğru deterjan seçimi


Doğru deterjan seçimi, sıcaklık ve yıkama işlemi için bakım göstergeleri çok önemlidir. → ayrıca [www.sartex.ch](http://www.sartex.ch)

[www.cleanright.eu](http://www.cleanright.eu) adresinde evde kullanım için, deterjan, bakım ve temizleme maddelerine ilişkin daha fazla bilgi bulabilirsiniz.

- **Optik beyazlatıcılar içeren çamaşır deterjanı**  
Keten veya pamuklu dayanıklı beyaz çamaşırlar için uygun  
Program: Pamuklu / soğuk - maks. 90 °C
- **Ağartma maddesi ve optik beyazlatıcı içermeyen renkli çamaşırlar**  
Keten veya pamuklu renkli çamaşırlar için uygun  
Program: Pamuklu / soğuk - maks. 60 °C
- **Renkli/optik beyazlatıcı içermeyen hassas deterjan**  
Sentetik dokulu, sentetik renkli çamaşırlar için uygun  
Program: Sentetikler / soğuk - maks. 60 °C
- **Hassas deterjan**  
Hassas kumaşlar, ipek veya viskon için uygun  
Program: Hassas/ipek / soğuk - maks. 40 °C
- **Yünlüler için deterjan**  
Yünlüler için uygun  
Program: Yünlüler / soğuk - maks. 40 °C

## Enerji ve deterjan tasarrufu

Hafif ve normal kirli çamaşırlarda enerji (yıkama sıcaklığını düşürme) ve deterjan tasarrufu sağlayabilirsiniz.

Tasarruf	Kirlilik/uyarı
Dozlama önerisine göre azaltılmış sıcaklık ve deterjan miktarı	<p><b>Az</b> Kirlilik ve leke algılanmadı. Kıyafetlerde vücut kokusu kalabilir, örn.:</p> <ul style="list-style-type: none"> <li>■ hafif yaz/spor kıyafetleri (daha az süreyle giyilmiş)</li> <li>■ Tişörtler, gömlekler, bluzlar, (1 gün süreyle giyilmiş)</li> <li>■ Misafir yatağı çamaşırları ve el havluları (1 gün kullanılmış)</li> </ul>
	<p><b>Normal</b> Kirlenme görünür/veya az hafif leke algılandı, örn.:</p> <ul style="list-style-type: none"> <li>■ Tişörtler, gömlekler, bluzlar (terli, birçok kez giyilmiş)</li> <li>■ El havluları, yatak çamaşırları (1 haftaya kadar süreyle kullanılmış)</li> </ul>
	<p><b>Çok</b> Kirlenme ve/veya lekeler açık biçimde görünür, örn. bulaşık havluları, bebek kıyafetleri, iş kıyafetleri</p>
Bakım etiketine göre sıcaklık ve dozlama önerisine/yoğun kirlenmeye göre deterjan miktarı	

**Bilgi:** Tüm deterjan/yardımcı madde/bakım ve temizlik maddelerinin dozlanması sırasında üretici bilgilerine ve uyarılara mutlaka dikkat ediniz.  
→ Sayfa 27

## P+ Program ön ayarları

Program ön ayarları, program seçildikten sonra dokunmatik ekran içinde görüntülenir ve değiştirilebilir.

Tüm olanaklı program ayarlarına genel bakışı, kullanım ve kurulum kılavuzuyla birlikte verilen ek sayfada bulabilirsiniz.


### Isı Uyarı

Program öncesinde ve program sırasında, program ilerlemesine bağlı olarak ayarlanmış sıcaklığı değiştirebilirsiniz.

Ayarlanabilir maksimum sıcaklık seçilen programa bağlıdır.

### Sıkma Devri

Program öncesinde ve program sırasında, program ilerlemesine bağlı olarak sıkma devir sayısını (dev./dk. olarak; dakikada devir sayısı) değiştirebilirsiniz.

**Ayar**  : Sıkma yok, sadece su boşaltılır. Çamaşırlar ıslak olarak tambur içinde kalır, örneğin sıkma işlemine izin verilmeyen çamaşırlar için.

Ayarlanabilir maksimum devir sayısı seçilen programa ve modele bağlıdır.

### Kalan zaman süresi

Program seçiminin ardından program süresi gösterilir, örneğin **1:51** (s:dak olarak (saat:dakika)).

**Programı başlatmadan önce** programın tamamlanması gereken saati 30 dakikalık adımlar halinde, en fazla 24h (h=saat) erteleyebilirsiniz.

**Program başlatıldıktan sonra** seçilen süre, örneğin **8.5h** gösterilir ve yıkama programı başlayana kadar geriye sayım yapılır. Sonra program süresi görüntülenir.



**Bilgi:** Program devam ederken program süresi otomatik olarak uyarlanır. Program ön ayarlarının veya ayarların, köpük algılama sisteminin, balanssızlık algılama sisteminin, çamaşır miktarının veya kirliliğin değiştirilmesi de program süresinde değişikliklere sebep olabilir.

**Program başlatıldıktan sonra** seçilen süre için geriye sayım devam ederken bu ayarı aşağıdaki gibi değiştirebilirsiniz:

1. ►|| kumanda bölümüne dokununuz.
2. ◀ veya ► tuşlarına dokunarak süreyi değiştirebilirsiniz.
3. Ardından ►|| alanına dokununuz.

**Programın başlatılmasından sonra** program süresi devam ederken isteğe göre çamaşır ekleyebilir veya çıkarabilirsiniz. → Sayfa 29

## **P+** Ek program ayarları

Program için olanaklı ek ayarlara genel bakışı, kullanım ve kurulum kılavuzuyla birlikte verilen ek sayfada bulabilirsiniz.

### SpeedPerfect

 JetPlus

SpeedPerfect ayarı olmadan seçilen programla kıyaslanabilir yıkama etkisine sahip, daha kısa sürede ama daha yüksek enerji tüketimiyle yıkamak için.

**Bilgi:** Maksimum dolun miktarını aşmayınız.

### EcoPerfect

 EcoPlus

Sıcaklığı azaltılarak enerjisi optimize edilmiş yıkama, EcoPerfect ayarı olmadan seçilen programla kıyaslanabilir yıkama etkisine sahip.

### Hassas Durulama



**Ayar değerleri:**

- |    |              |
|----|--------------|
| +1 | + 1 Durulama |
| +2 | + 2 Durulama |
| +3 | + 3 Durulama |

Kapalı Ayarın seçimi kaldırıldı

Yüksek su seviyesi ve ilave durulamalar programa bağlıdır, özellikle hassas ciltlerde ve/veya çok yumuşak suya sahip bölgelerde daha uzun program süreleri.

### Ön yıkama



Çok kirli çamaşırlar için.

**Bilgi:** Deterjan I ve II bölmelerine bölünerek doldurulmalıdır.

### Kolay ütüleme





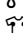
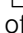
Özel sıkma işlemi ve sonrasında gevşetme ve daha düşük sıkma devir sayısı sayesinde daha az kırışıklık olmasını sağlar.

**Bilgi:** Çamaşırlarda kalan nem oranı artar.

## Leke türü seçimi

Toplam 4 farklı leke türü seçebilirsiniz.

### seçilebilir leke türleri:

-  Kan lekesi
-  Çay lekesi
-  Yağ lekesi
-  Ter lekesi
- off Ayarın seçimi kaldırıldı  
(kapalı)

Lekelerin kuruyup yapışmasına izin vermeyiniz. Katı maddeleri önceden gideriniz.

### Leke türü içeren bir program seçiniz:

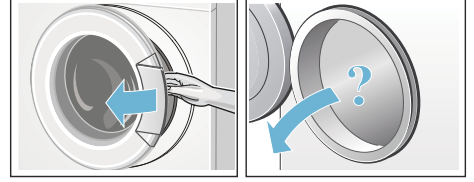
1. Yıkamacak çamaşırları alıştırdığınız gibi toplayınız.
  2. Program seçiniz.
  3. Çamaşır makinesinin doldurulması
  4. Bir leke türü (programa bağlı) seçiniz.
  5. Programı başlatınız.
- Çamaşır makinesi orta yıkama sıcaklığını, tambur hareketini ve yumuşatma süresini doğrudan leke türüne göre ayarlar. Sıcak veya soğuk su, hassas veya yoğun yıkama ve uzun veya kısa yumuşatma, her leke için ayrı ve özel bir yıkama programının kullanılmasını sağlar. Böylece lekeler optimum biçimde temizlenmiş olur.

## Cihazın kumanda edilmesi

### Çamaşır makinesinin hazırlanması

**Bilgi:** Çamaşır makinesi **uygun biçimde yerleştirilmiş ve bağlantısı yapılmış olmalıdır.** başlangıç  
→ Sayfa 12

1. Elektrik fişini prize takınız.
2. Musluğu açınız.
3. Çamaşır doldurma kapağını açınız.
4. Tamburun tam olarak boşaltıldığından emin olunuz. Gerekirse boşaltınız.



### Programın seçilmesi/cihazın açılması

Program seçme düğmesi ile istenen programı seçiniz. Her iki yöne doğru çevrilebilir.

Cihaz açılmıştır.

Güncel ayarlar ve program bilgileri tam parlaklık ile yanar, ► göstergesi yanıp söner.

Seçilebilir ayarlar yarım parlaklık ile yanar.

### Bilgiler

- ⊙ göstergesinin kısa süre yanıp sönmeye başlaması size bundan sonra **tambur temizleme** programının veya en az 60°C yıkama sıcaklığına sahip başka bir programın yürütüleceğini gösterir.
- —○ 3 sec göstergesi yanıp sönüyorsa, çocuk emniyeti etkindir. Ayarları değiştirmek veya programı başlatılmak için önce bunun etkinliğini kaldırmanız gerekir.  
→ Sayfa 29

**Tambur iç aydınlatması** olan cihazlarda:

Cihaz devreye sokulduktan sonra, çamaşır doldurma kapağı açılıp kapatıldıktan sonra ve ayrıca program başlatıldıktan sonra, tamburun içi

aydınlatılır. Aydınlatma kendiliğinden kapanır.

### Aşağıdakileri yapabilirsiniz:

- bu programı kullanınız ve çamaşırları yerleştiriniz. → Sayfa 27
- veya başka bir program seçiniz. Tüm programlara genel bakışı, kullanım ve kurulum kılavuzuyla birlikte verilen ek sayfada bulabilirsiniz.
- veya program ön ayarlarını değiştiriniz. → Sayfa 27
- ve/veya ek program ayarlarını seçiniz. → Sayfa 27

## Program ön ayarlarının değiştirilmesi

Güncel ayarları değiştirmek için istediğiniz kumanda bölümüne dokununuz, ilgili gösterge tam parlaklık durumuna geçer.

Kalan süre değerini değiştirmek için ◀ veya ▶ değerine dokununuz.

Program ön ayarları → Sayfa 24

## Ek program ayarlarının seçilmesi

Ek ayarların seçilmesiyle yıkama süreci sizin çamaşırlarınıza göre daha iyi ayarlanabilir.

Bunun için istediğiniz kumanda bölümüne dokununuz, ilgili gösterge tam parlaklık durumuna geçer.

Ek program ayarları → Sayfa 25

## Çamaşırların tambura yerleştirilmesi

### ⚠ Uyarı

### Ölüm tehlikesi!

Örn. leke çıkarma maddesi/yıkama benzini gibi çözücü madde içeren temizleme maddeleri ile ön işlem yapılmış çamaşırlar makineye

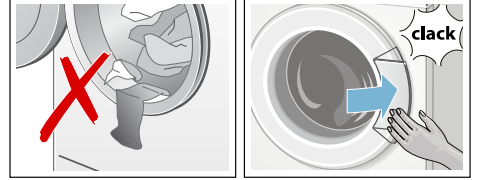
yerleştirildikten sonra patlamaya neden olabilir.

Çamaşırları elde iyice durulayınız.

### Bilgiler

- Büyük ve küçük çamaşırları birlikte yıkayınız. Farklı büyüklükte çamaşırlar birlikte yıkanınca, sıkma işlemi esnasında daha muntazam ve dengeli dağılır. Teker teker yıkanan çamaşırlar dengesiz dönmeye neden olabilir.
- Belirtilen maksimum dolum miktarına dikkat ediniz. Aşırı doldurma yıkama sonucunu kötü etkiler ve daha fazla kırışıklıklar oluşmasına neden olabilir.

1. Ön ayırma işlemi yapılmış çamaşırları tambura yerleştiriniz.
2. Çamaşır doldurma kapağı ile lastik conta arasına çamaşır sıkışmamasına dikkat ediniz ve sonra çamaşır doldurma kapağını kapatınız.



## Deterjan ve bakım malzemesinin dozlanması ve doldurulması

### Dikkat!

### Cihaz hasarı

Temizlik maddeleri ve çamaşır ön işleme maddeleri (örneğin leke çıkarıcılar, ön yıkama spreyleri, ...) çamaşır makinesinin yüzeyine temas ederse hasar verebilir.

Bu maddelerin çamaşır makinesi yüzeyine temas etmemesini sağlayınız. Gerekirse sprey artıkları ve artıklar / damlalar hemen ıslak bir bezle temizlenmelidir.

## Dozajlama

Deterjanları ve koruyucu maddeleri aşağıdaki biçimde dozlayınız:

- Su sertlik derecesi; bağlı olduğunuz su şebekesi işletmesinden öğrenebilirsiniz
- Ambalajın üzerindeki üretici bilgileri
- Çamaşır miktarı
- Kirlilik → Sayfa 24

## Doldurma

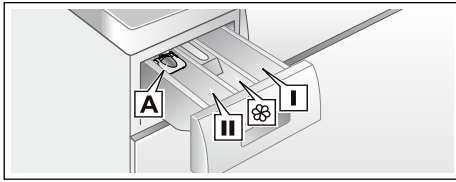
### ⚠ Uyarı

#### Gözlerde/ciltte tahriş!

Makine çalışırken deterjan çekmecesinin açılması halinde, dışarıya deterjan/bakım maddesi sıçrayabilir. Çekmeceyi dikkatlice açınız. Deterjan / bakım maddesi temas ederse gözü veya cildi bol suyla yıkayınız. Yanlışlıkla yutulması halinde, doktora danışınız.

**Bilgi:** Akışkanlığı düşük yumuşatıcı ve şekil verici maddeler su ile inceltilmelidir, bu sayede tıkanma önlenir.

Deterjanı ve bakım maddesini ilgili bölmelere doldurunuz:



Dozajlama yardımcısı **A**

sıvı deterjan için

Bölme **II**

Esas yıkama için deterjan, su yumuşatıcı, ağartıcı, leke tuzu

Bölme ☼

Yumuşatıcı, kola. **maks** değerini aşmayınız

Bölme **I**

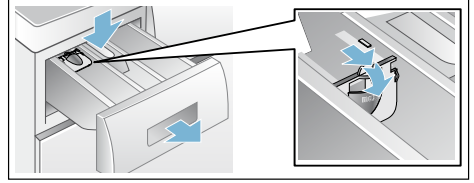
Ön yıkama işlemi için deterjan

1. Deterjan çekmecesini dayanak noktasına kadar dışarı çekiniz.
2. Deterjan ve/veya bakım maddesi doldurunuz.
3. Deterjan çekmecesini kapatınız.

## Sıvı deterjan için dozajlama yardımcısı\*

Sıvı deterjan dozajlanması için dozajlama yardımcısını konumlandırınız:

1. Deterjan çekmecesini dışarı çekiniz. Üniteyi aşağı bastırınız ve çekmeceyi tamamen çıkarınız.
2. Dozajlama yardımcısını öne itiniz, aşağı bastırınız ve yerine oturtunuz.
3. Çekmeceyi yeniden yerleştiriniz.



**Bilgi:** Dozajlama yardımcısını jöle kıvamındaki deterjanlarda ve toz deterjanlarda ve ön yıkamalı programlarda ve kalan zaman seçilen programlarda kullanmayınız.

## Programın başlatılması

▶|| kumanda bölümüne dokununuz.

Program başlatılır ve ▶|| göstergesi sürekli olarak yanar.

Çamaşır doldurma kapağı kilitlenir ve ilgili gösterge ☹ yanar.


## Program sırasında güncel program bilgileri gösterilir:

- Kalan süre veya yıkama programı başlatıldıktan sonra program süresi
- ve program ilerleme göstergeleri yanar.

Program akışı devam ederken değiştirilebilen aşağıdaki program

adımları ve ayarlar için bilgiler yarım parlaklık düzeyi ile gösterilir.

### **Bilgi: Köpük algılama sistemi**

Ek olarak  sembolü yanarsa yıkama programı esnasında çamaşır makinesi çok fazla köpük tespit etmiştir ve bunun için köpüğü yok etmek amacıyla otomatik olarak ek durulama işlemlerini devreye sokmuştur.

Aynı miktarda çamaşır yükü söz konusu olan bir sonraki yıkama işleminde daha az sıvı deterjan kullanınız.

Programın ayarının yanlışlıkla değiştirilmesini istemiyorsanız, aşağıda açıklandığı gibi çocuk emniyetinizi seçiniz.

## **Çocuk güvenliği / kumanda kilidi**

→ 3 sec

Çamaşır makinesinde, ayarlanmış fonksiyonların yanlışlıkla veya istenmeden değiştirilmesine karşı kumanda bölümünde önlem alabilirsiniz.

**Çocuk emniyetini etkinleştirme/** etkinliğini kaldırmak için yaklaşık 3 saniye süreyle → 3 sec kumanda alanına dokununuz. Gösterge tam parlaklığa geçer.

Çocuk emniyeti etkinken program seçme düğmesi döndürülürse veya bir kumanda bölümüne dokunulursa, → 3 sec göstergesi kısa süre yanıp söner ve bir sinyal duyulur. Program değiştirilmeden program sonuna kadar devam eder.

### **Bilgiler**

- Çamaşıruları çıkartmak için program sonunda çocuk emniyetinin etkinliği kaldırılmalıdır.
- Çocuk emniyeti her cihaz durumunda etkinleştirilebilir.
- Çocuk emniyeti çamaşır makinesi kapatıldıktan sonra da aktif kalır.

- Cihaz eğer program devam ederken ve çocuk emniyeti aktifken kapatılırsa, cihaz yeniden açıldığında program devam ettirilir.

## **Çamaşır ilave edilmesi**

Programın başlamasından sonra isteğe göre çamaşır ekleyebilir veya çıkarabilirsiniz.

Bunun için ►|| kumanda bölümüne dokununuz.

Gösterge yanıp söner. Makine bekletme konumundadır ve çamaşır ilave edilip edilemeyeceğini kontrol eder.

Ⓞ göstergesi söndüğünde, çamaşır eklemek mümkündür. Bu durumda çamaşır doldurma kapağının kilidi açılır ve kapak açılabilir.

### **Programın devam ettirilmesi için yeniden ►|| alanına dokununuz.**

Program otomatik olarak devam edecektir.

### **Bilgiler**

- Çamaşır ekleme esnasında doldurma kapağını çok uzun süre açık bırakmayınız - çamaşırdan çıkan su dışarı akabilir.
- Yüksek su seviyesinde, yüksek sıcaklıkta veya dönen tamburda, güvenlik sebeplerinden dolayı çamaşır doldurma kapağı kilitli kalır ve çamaşır ilave etmek mümkün olmaz. Gösterge alanındaki bilgi ve uyarılara dikkat ediniz.
- Dolum miktarı göstergesi ekleme sırasında etkin değildir.

## **Programın değiştirilmesi**

Yanlışlıkla yanlış bir program başlattığınızda, programı aşağıdaki gibi değiştirebilirsiniz:

1. ►|| kumanda bölümüne dokununuz.
2. Başka bir program seçin.
3. Ardından ►|| alanına dokununuz. Yeni program baştan başlar.

## Programın durdurulması

Yüksek sıcaklık dereceli programlarda:

1. ►|| kumanda bölümüne dokununuz.
2. Çamaşırların soğutulması: **durulama** seçilmelidir.
3. Ardından ►|| alanına dokununuz.

Düşük sıcaklık dereceli programlarda:

1. ►|| alanına dokununuz.
2. **sıkma** veya **boşaltma** seçiniz.
3. Ardından ►|| alanına dokununuz.

## Program sonu

Gösterge alanında **End** yanar ve ►|| ve Ⓞ göstergeleri söner.

**Bilgi:** Ⓞ göstergesinin yanıp sönməsi size bundan sonra **tambur temizleme** programının veya en az 60 °C yıkama sıcaklığına sahip başka bir programın yürütüleceğini gösterir.

## Çamaşırların çıkarılması/ cihazın kapatılması

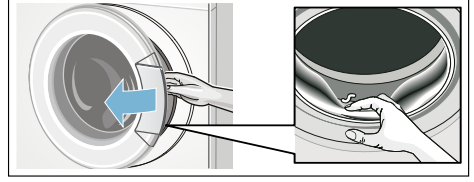
1. Çamaşır doldurma kapağını açınız ve çamaşırları çıkarınız.
2. Cihazı kapatınız.
3. Su musluğunu kapatınız.

**Bilgi:** Aquastop modellerinde gerekmez.

### Bilgiler

- Tamburun içinde çamaşır unutmayınız. Bir sonraki çamaşır yıkama işleminde bu parçalar çekebilir veya başka çamaşırları boyayabilir.
- Varsa mevcut olan yabancı cisimleri tamburdan ve lastik contadan çıkartınız – paslanma tehlikesi var.

- Lastik conta silinerek kurulanmalıdır.



- Çamaşır doldurma kapağını ve deterjan çekmecesini açık bırakarak, kalan suyun kurumasını sağlayınız.
- Daima program sonunu bekleyiniz, aksi halde cihaz halen kilitleli olabilir. Sonra cihazı açınız ve kilidin açılmasını bekleyiniz.



## Cihaz ayarları

Kumanda ve gösterge bölümünde aşağıdaki ayarları değiştirebilirsiniz:

- Uyarı sinyallerinin ses şiddeti (örneğin program sonunda),
- Kumanda sinyallerinin ses şiddeti,
- Kumanda ve gösterge alanlarının parlaklığı,
- Tambur temizleme hatırlatma fonksiyonu seçimi/seçiminin kaldırılması,

Ayarları değiştirmek için daima önce ayar modunu etkinleştirmeniz gerekir.

## Ayar modunun etkinleştirilmesi

1. Cihazı çalıştırınız. Güncel program için ayarlar gösterilir.
2. Ⓞ kumanda bölümüne dokununuz. Ayar modu etkinleştirilir ve uyarı sinyalleri göstergesi → ve ön ayarlı ses şiddetleri yanar.

Şimdi ayarları değiştirebilirsiniz:

## Sinyal sesi şiddetinin değiştirilmesi

Bunun için **Uyarı sinyalleri** için ses şiddetinin istenen ayar değeri görünene kadar ◀ veya ▶ kumanda bölümüne dokununuz:

### Ayar değerleri:

- 0 Kapalı
- 1 sessiz
- 2 orta
- 3 sesli
- 4 çok sesli

Ayar modunu sonlandırınız veya:

Yeniden  alanına dokununuz.


**Kumanda sinyalleri** ◀ göstergesi ve ön ayarlı ses şiddeti yanar.

◀ veya ▶ alanlarına dokunarak ayarlanan değeri (yukarıdaki gibi) değiştirebilirsiniz.

Ayar modunu sonlandırınız veya:

## Dokunmatik ekranın parlaklığının değiştirilmesi

Yeniden  alanına dokununuz.

Dokunmatik ekran  parlaklık göstergesi ve ön ayarlanan parlaklık yanar.



◀ veya ▶ alanlarına dokunarak ayarlanan değeri değiştirebilirsiniz:

### Ayar değerleri:

- 1 az parlak
- 2 normal parlak
- 3 parlak
- 4 çok parlak

Ayar modunu sonlandırınız veya:

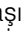
## Tambur temizleme hatırlatma fonksiyonu seçimi/seçiminin kaldırılması

Yeniden  alanına dokununuz. Tambur temizleme için hatırlatma fonksiyonu  göstergesi yanar.

◀ veya ▶ alanlarına dokunarak hatırlatma fonksiyonunu açabilir (on) veya kapatabilirsiniz (off).

## Ayar modunun sonlandırılması

### Ayarları tamamlamak ve kaydetmek için:

- Yaklaşık 15 dakika bekleyiniz veya
- son bir defa  alanına dokununuz veya
- Cihazı kapatınız. Seçilen ayarlar, makine yeniden açıldığında etkili olur.



## Sensör

### Miktar otomatığı

Kumaş türüne ve yüke göre miktar otomatığı her programda su tüketimini optimum düzeyde ayarlar.

### Dengesiz dağılım kontrol sistemi

Otomatik dengesiz dağılım kontrol sistemi dengesizlikleri algılar ve birçok defa ön sıkma denemesi ile dengeli yıkama dağılımını sağlar.

Güvenlik nedeniyle çok dengesiz yıkama dağılımında devir sayısı düşer veya sıkma olmaz.

**Bilgi:** Tambura küçük ve büyük çamaşırları → Sayfa 36

## VoltCheck

modele bağılı olarak

Kalan süre göstergesinde iki nokta:

- **yanıp sönmüyor**, gerilim düşüklüğü olabilir.
- **nabız gibi atıyor**: program sırasında bir gerilim düşüşü algılandı.



**Bilgi:** Gerilim düşmeleri, örneğin programın uzamasına ve/veya sıkma sonucunun tatmin edici olmamasına yol açabilir.



## Temizleme ve bakım



### Uyarı

#### Ölüm tehlikesi!

Elektrik gerilimi ileten parçalar ile temas halinde elektrik çarpması tehlikesi söz konusudur.

Cihazı kapatarak elektrik fişini çekiniz.



### Uyarı

#### Zehirlenme tehlikesi!

Yıkama benzini gibi çözücü içeren temizleme maddeleri zehirli buharlar oluşturabilir.

Çözücü madde içeren temizleme maddeleri kullanmayınız.

### Dikkat!

#### Cihaz hasarı

Yıkama benzini gibi çözücü içeren temizleme maddeleri, makinenin yüzeylerine ve parçalarına zarar verebilir.

Çözücü madde içeren temizleme maddeleri kullanmayınız.

## Biyofilm oluşmasını ve kötü koku oluşumunu aşağıdaki yöntemle engelleyebilirsiniz:

### Bilgiler

- Çamaşır makinesinin yerleştirildiği odanın iyi biçimde havalandırıldığından emin olunuz.
- Çamaşır makinesini kullanmadığınızda çamaşır doldurma kapağını ve deterjan gözünü hafif açık bırakınız.
- Belirli aralıklarla ve toz deterjan kullanarak **pamuklular 60 °C** programla yıkama yapınız.

## Makine gövdesi/kumanda bölümü

- Gövdeyi ve kumanda bölümünü yumuşak, nemli bir bezle siliniz.
- Deterjan kalıntılarını hemen temizleyiniz.
- Tazyikli su ile temizlenmemelidir.

## Yıkama tamburu

Klorsuz temizleme maddesi kullanınız, bulaşık teli veya çelik tel yumağı kullanmayınız.

Çamaşır makinesinde koku oluşumu durumunda veya tamburu temizlemek için **tambur temizleme 90 °C** programını çamaşırsız olarak yürütünüz. Bu sırada toz deterjan kullanınız.

## Kireç giderme

Deterjan dozajlaması doğru olduğunda, kireçten arındırmaya gerek yoktur. Gerekli olursa, kireçten arındırma maddesi üreticisinin verdiği bilgilere göre işlem yapınız. Uygun kireç gidericileri internet sayfamız üzerinden veya yetkili servisimiz üzerinden satın alabilirsiniz. → Sayfa 38



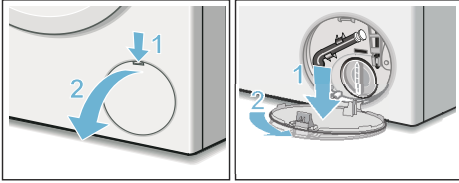
## Pis su pompası tıkanmış, acil durum boşaltma işlemi

### ⚠ Uyarı

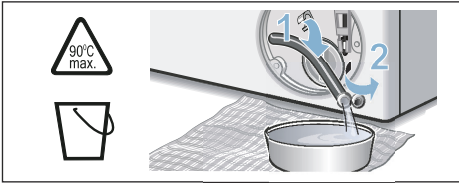
#### Yanma tehlikesi!

Deterjanlı su, yüksek sıcaklıklarla çamaşır yıkadığında çok sıcaktır. Sıcak deterjanlı suya dokunulması halinde, haşlanarak yanma söz konusu olabilir. Deterjanlı yıkama suyunun soğumasını bekleyiniz.

1. Daha fazla su dolmaması ve pis su pompası üzerinden boşaltılmasına gerek kalmaması için, su musluğunu kapatınız.
2. Cihazı kapatınız. Elektrik fişini çekip prizden çıkarınız.
3. Servis kapağını açınız ve çıkarınız.

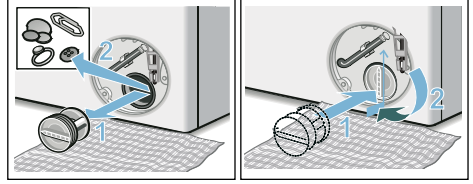


4. Su boşaltma hortumunu tutma düzeneğinden çıkarınız. Kapatma kapağını çekip çıkarınız. Deterjanlı suyu uygun bir kap içine akıtınız. Kapatma kapağını bastırıp takınız ve boşaltma hortumunu tutma düzeneğine takınız.

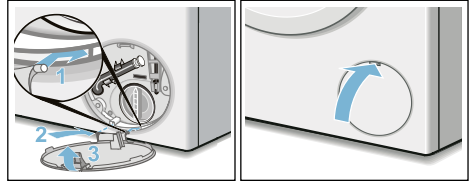


5. Pompa kapağını dikkatlice sökünüz, kalan su dökülebilir. Pompa kapağının iç kısmını, vida dişli bölümünü ve pompa gövdesini temizleyiniz. Pis su pompasının kanatlı çarkı döndürülebilir olmalıdır.

Pompa kapağını tekrar yerine takınız ve vidalayınız. Tutamak dik konumda dormalıdır.



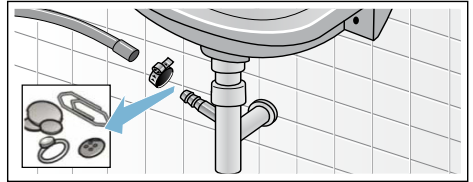
6. Servis kapağını takınız, yerine oturtunuz ve kapatınız.



**Bilgi:** Bir sonraki yıkama işleminde deterjanın kullanılmadan tahliye bölümüne akmasını önlemek için: 1 litre suyu sol bölme içine dökünüz ve **boşaltma** programını başlatınız.

## Sifon borusundaki atık su çıkış hortumu tıkanmış

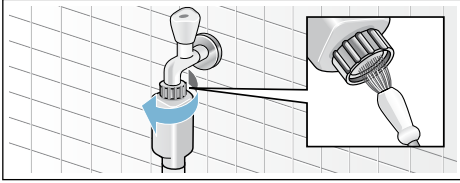
1. Cihazı kapatınız. Elektrik fişini çekip prizden çıkarınız.
2. Hortum kelepçesini gevşetiniz. Boşaltma hortumunu dikkatlice çekiniz, kalan su dökülebilir.
3. Boşaltma hortumunu ve sifona bağlı uçları temizleyiniz.



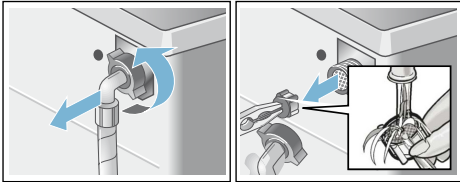
4. Boşaltma hortumunu tekrar takınız ve bağlantı yerini hortum bileziği ile emniyete alınız.

## Su girişindeki süzgeç tıkalı

1. Giriş (besleme) hortumundaki su basıncını gideriniz:
  - a) Su musluğunu kapatınız.
  - b) İsteddiğiniz programı seçiniz (durulama/sıkma/boşaltma hariç).
  - c) Programı başlatınız ve yaklaşık 40 saniye çalıştırınız.
  - d) Cihazı kapatınız.
  - e) Elektrik fişini çekip prizden çıkarınız.
2. Süzgeçlerin temizlenmesi:
  - a) Hortumu musluktan çıkarınız. Süzgeci küçük bir fırça ile temizleyiniz.



- b) Standart ve Aqua-Secure modellerinde cihazın arka tarafındaki süzgeci de temizleyiniz: Hortumu cihazın arka tarafından çıkarınız, Süzgeci bir pense ile dışarı çıkarınız ve temizleyiniz.



- c) Hortumu bağlayınız ve sızdırmazlığını kontrol ediniz.

## ? Arıza durumunda ne yapılmalı?

### Acil kilit açma sistemi

Örneğin elektrik kesilmesi halinde Elektrik şebekesi akım beslemesi yeniden devreye girince, program çalışmaya devam eder.

Çamaşırlar yine de çıkarılmak isteniyorsa çamaşır doldurma kapağı aşağıda tarif edildiği gibi açılabilir:

### ⚠ Uyarı

#### Yanma tehlikesi!

Yüksek sıcaklıklarda çamaşır yıkandığında, sıcak deterjanlı suya ve çamaşırlara dokunulması halinde haşlanma söz konusu olabilir. Duruma göre, önce soğumasını beklemeniz iyi olur.

### ⚠ Uyarı

#### Yaralanma tehlikesi!

Dönen tamburun içine ellerinizi sokarsanız, elleriniz yaralanabilir. Dönen tamburun içine ellerinizi sokmayınız. Tambur artık dönmeyene kadar bekleyiniz.

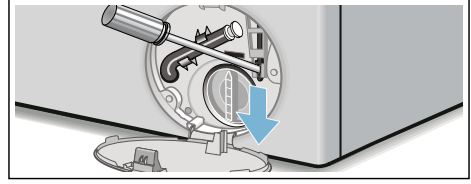
### Dikkat!

#### Su hasarları

Dışarı akan veya taşan sudan dolayı su hasarları oluşabilir. Camdan su görünüyorsa, çamaşır doldurma kapağını açmayınız.

1. Cihazı kapatınız. Elektrik fişini çekip prizden çıkarınız.
2. Pis suyu boşaltınız. → Sayfa 33

3. Acil durumda açma düzenini bir alet ile aşağı doğru çekiniz ve serbest bırakınız.  
Ardından çamaşır doldurma kapağı açılabilir.



## Gösterge alanındaki bilgiler

Gösterge	Sebeup/Yardıım
☒ kapalı	Çamaşır doldurma kapağı kilidi açıldı, program sonunda veya bekleme konumunda, çamaşır eklemek mümkündür.
☒ yanıyor	<ul style="list-style-type: none"> <li>Program sırasında. Çamaşır doldurma kapağı kilittli.</li> <li>Bekleme konumunda: Sıcaklık çok yüksek. Sıcaklık düşene kadar bekleyiniz.</li> <li>Bekleme konumunda: Sıkma devir sayısı çok yüksek. Tambur durana kadar bekleyiniz.</li> <li>Bekleme konumunda: Su seviyesi çok yüksek. Çamaşır ilave edilmesi mümkün değildir. Programın devam ettirilmesi için ►► alanına dokununuz.</li> </ul>
☒ yanıp sönüyor	<ul style="list-style-type: none"> <li>yavaş: Çamaşır doldurma kapağı şu anda açılmaz veya kilitlemez. Bekleme süresi gereklidir.</li> <li>hızlı: Çamaşır doldurma kapağı kapatılmalıdır, çünkü su çamaşırın üzerinden taşabilir.</li> </ul>
►► kapalı	program sonunda, çamaşır doldurma kapağı açırken
►► yanıyor	Program başlatıldıktan sonra
►► yanıp sönüyor	Program başlatılmadan önce, bekleme konumunda
☒ yanıyor	Su basıncı çok düşük program süresini uzatabilir.
☒ yanıp sönüyor	Su girişi yok: <ul style="list-style-type: none"> <li>Musluğu sonuna kadar açınız,</li> <li>Su giriş hortumu katlanmış/sıkıştırılmış,</li> <li>gerekirse filtreyi temizleyiniz.</li> </ul>
☒ 3 sec yanıyor	Çocuk emniyeti etkinleştirildi; devre dışı bırakınız.
☒ 3 sec yanıp sönüyor	Çocuk emniyeti etkinleştirilmiş, program seçme düğmesi döndürülmüş veya bir kumanda bölümüne dokunulmuştur.
☒ yanıp sönüyor	<b>tambur temizleme 90 °C</b> programını veya 60°C'lik tambur ve pis su haznesi temizleme ve bakım programını yürütünüz. <b>Bilgiler</b> <ul style="list-style-type: none"> <li>Programı çamaşır olmadan yürütünüz.</li> <li>Sıvı deterjan veya ağartıcı içeren deterjan kullanınız. Köpük oluşmasını önlemek için, çamaşır deterjanı üreticisinin tavsiye ettiği deterjan miktarının yarısını kullanınız. Yünlü veya hassas çamaşır deterjanı kullanmayınız.</li> <li>Uyarı sinyalinin açılması/kapatılması</li> </ul>

## tr Arıza durumunda ne yapılmalı?

Gösterge	Sebeup/Yardıım
🌀 yanyor	Çok fazla köpük algılandı, ek durulama işlemleri devreye sokuldu. Aynı miktarda çamaşır yükü söz konusu olan bir sonraki yıkama işleminde daha az deterjan kullanınız.
Şununla dönüşümlü E:60 -2b ve <b>Sona erdirmeye</b>	program sonunda. Cihaz hatası yok – Denge kontrol sistemi sıkıma işlemini çamaşırılar eşit dağılmadığı için durdurdu. Küçük ve büyük çamaşırılar tambur içinde eşit dağıtınız. Gerekirse çamaşırılar yeniden sıkılmalıdır.
Şununla dönüşümlü E:35 -10	Küvet içinde su var, makine sızdırıyor. Su musluğunu kapatınız. Müşteri hizmetlerini çağırınız!
Şununla dönüşümlü E:36 -10	■ Pis su pompası tıkanmış. Pis su pompasını temizleyiniz. ■ Tahliye hortumu/tahliye borusu tıkanmış. Sifona bağlı tahliye hortumunu temizleyiniz.
diğer göstergeler	Cihazı kapatınız, 5 saniye bekleyiniz ve tekrar açınız. Gösterge yeniden belirirse, müşteri hizmetlerini arayınız.

## Arıza durumunda ne yapılmalı?

Arızalar	Sebeup/Yardıım
Dişarı su akıyor.	■ Tahliye hortumunu doğru biçimde sabitleyiniz/değiştiriniz. ■ Giriş hortumunun vida dişli bağlantısını sıkınız.
Cihaza su gelmiyor. Sıvı deterjan durulanmamış.	■ Program çalışmaya başlamadı mı? ■ Su musluğu açılmamış mı? ■ Filtre tıkanmış olabilir mi? Filtreyi temizleyiniz. → Sayfa 34 ■ Giriş hortumu katlanmış veya sıkışmış mı?
Çamaşır doldurma kapağı açılmıyor.	■ Güvenlik fonksiyonu aktif. Program iptal? → Sayfa 30 ■ Sadece acil durumda açma fonksiyonu üzerinden mi açmak mümkün? → Sayfa 34 ■ Program seçimi değişikliği sırasında çamaşır doldurma kapağı aktif oksijenin giderilmesi için bir süre daha kapalı kalır.
Program çalışmaya başlamıyor.	■ Program mı başlatıldı veya Kalan süre mi seçildi? ■ Çamaşır doldurma kapağı kapalı mı? ■ Çocuk emniyeti aktif mi? Devre dışı bırakınız. → Sayfa 29
Program başlatıldıktan sonra tamburda kısa süre silkelene/dönme.	Hata değildir - yıkama programı başlatılırken dahilli bir motor testi nedeniyle tamburda kısa süreli bir silkelene ortaya çıkabilir.
Deterjanlı su cihazdan pompalanıp boşaltılmıyor.	■ Pis su pompasını temizleyiniz. → Sayfa 33 ■ Su çıkış borusunu ve/veya boşaltma hortumunu temizleyiniz.
Tamburun içinde su görünmüyor.	Hata yok – Su seviyesi görünen kısmın altında.

Arızalar	Sebeup/Yardım
Sıkma sonucu tatmin edici değil. Çamaşırlar ıslak/çok nemli.	<ul style="list-style-type: none"> <li>Hata yok – Denge kontrol sistemi sıkma işlemini çamaşırlar eşit dağılmadığı için durdurdu. Küçük ve büyük çamaşırları tambur içinde eşit dağıtınız.</li> <li>Kolay ütüleme mi seçildi? → Sayfa 25</li> <li>Çok düşük devir sayısı mı seçilmiş?</li> </ul>
Birden fazla kez sıkma.	Hata yok – Denge kontrol sistemi dengesizliği düzeltiyor.
Program süresi normalden daha uzun.	<ul style="list-style-type: none"> <li>Hata yok – Denge kontrol sistemi çamaşırları birkaç kez dağıtarak dengesizliği düzeltiyor.</li> <li>Hata yok – Köpük kontrol sistemi aktif – bir durulama süreci ek olarak devreye sokulur.</li> </ul>
Program süresi, yıkama süreci sırasında değişiyor.	Hata yok – Program akışı ilgili yıkama süreci için optimize ediliyor. Bu durum, gösterge alanındaki program süresinin değişmesine sebep olabilir.
Koruyucu bakım maddesi ⌘ bölmesinde su kalmış.	<ul style="list-style-type: none"> <li>Hata yok – Koruyucu bakım maddesinin etkisinde değişme yok.</li> <li>Gerekirse ilgili yerleştirme parçasını temizleyiniz.</li> </ul>
Çamaşır makinesinde koku oluşması.	<p><b>tambur temizleme</b> veya <b>pamuklular 90 °C</b> programını çamaşır olmadan yürütünüz.</p> <p>Bunun için sıvı deterjan veya ağartıcı içeren deterjan kullanınız.</p> <p><b>Bilgi:</b> Köpük oluşmasını önlemek için, çamaşır deterjanı üreticisinin tavsiye ettiği deterjan miktarının yarısını kullanınız. Yünlü veya hassas çamaşır deterjanı kullanmayınız.</p>
Dokunmatik ekranda ⌘ göstergesi yanıyor. Deterjan çekmesinden köpük çıkıyor olabilir.	<p>Çok fazla çamaşır deterjanı mı kullanıldı?</p> <p>Bir çorba kaşığı yumuşatıcı ve 1/2 litre su karıştırılmalıdır ve çekmece II bölümüne dökülmelidir (Outdoor kumaşlar, Sport/Fitness kumaşlar ve kuş tüyü tekstilleri hariç!).</p> <p>Deterjan dozajını bir sonraki yıkama işleminde azaltınız.</p>
Sıkma esnasında gürültü, titreşimler ve cihazın “Yürümesi” söz konusu.	<ul style="list-style-type: none"> <li>Cihaz konumu ayarlandı mı? Cihaz konumunu ayarlayınız. → Sayfa 16</li> <li>Cihazın ayakları sabitlenmiş mi? Cihaz ayaklarını sabitleyiniz. → Sayfa 16</li> <li>Taşıma güvenliği donanımları çıkartılmış mı? Taşıma güvenlik donanımlarını söküp çıkarınız. → Sayfa 14</li> </ul>
Çalışma sırasında dokunmatik ekran çalışmıyor.	<ul style="list-style-type: none"> <li>Elektrik kesintisi?</li> <li>Sigorta atmış mı? Gerekirse evin sigortasını işler duruma getiriniz/değiştiriniz.</li> <li>Arıza tekrar ortaya çıkarsa, yetkili servisi arayınız.</li> </ul>
Çamaşırlarda deterjan artıkları var.	<ul style="list-style-type: none"> <li>Bazen fosfatsız deterjanlar suda çözülmeyen artıklar içerir.</li> <li><b>durulama</b> programını seçiniz veya çamaşırları yıkadıktan sonra fırçalayınız.</li> </ul>
Bekleme konumunda ►II yanıp söner ve ⌘ yanar.	<ul style="list-style-type: none"> <li>Su seviyesi çok yüksek. Çamaşır ilave edilmesi mümkün değildir. Duruma göre çamaşır doldurma kapağını hemen kapatınız.</li> <li><b>Programın devam ettirilmesi için ►II</b> alanına dokununuz.</li> </ul>

Arızalar	Sebeup/Yardıım
Bekleme konumunda ►► Çamaşır doldurma kapağı kilitli. Çamaşır eklenmesi mümkün. yanıp söner ve 📞söner.	
Bir hatayı kendiniz halledemiyorsanız (kapatma/açma sonrasında) veya bir onarım gerekiyse:	
■ Cihazı kapatınız ve elektrik fişini prizden çekiniz.	
■ Su musluğunu kapatınız ve yetkili servisi çağırınız.	



## Müşteri hizmetleri

Arızayı kendiniz gideremiyorsanız lütfen müşteri hizmetlerine başvurunuz. →  
Kapak sayfası

Gereksiz yere teknisyen talebini önlemek için, daima uygun bir çözüm buluyoruz.

Yetkili servise lütfen cihazın ürün numarasını (E-Nr.) ve imalat numarasını (FD) bildiriniz.

E-Nr. _____ FD _____
----------------------

E no. Ürün numarası  
FD İmalat numarası

Bu bilgileri \*modele bağlı olarak bulabilirsiniz:

çamaşır doldurma penceresinin iç kısmı\*/açık servis kapağı\* ve cihazın arka yüzünde.

### Üreticinin yetkisine güveniniz.

Bize başvurunuz. Böylelikle gerekli onarım çalışmalarının, orijinal yedek parçalara sahip, eğitilmiş servis teknisyenler tarafından yapıldığından emin olabilirsiniz.



## Teknik veriler

### Ebatlar:

85 x 60 x 59 cm  
(Yükseklik x Genişlik x Derinlik)

### Ağırlık:

66 - 73 kg\*

### Elektrik bağlantısı:

Nominal gerilim: 220–240 V / 50 Hz  
Nominal akım: 10 A  
Nominal güç: 1900 - 2300 W

### Su basıncı:

100 - 1000 kPa (1-10 bar)  
\* modele bağlı



## Aquastop garantisi

### Yalnızca Aquastop içeren cihazlar için

Satıcıya karşı yapılan satın alma sözleşmesinden doğan garanti taleplerine ve sunduğumuz cihaz garantisine ek olarak aşağıdaki koşullarda yedek parça sağlıyoruz:

1. Aquastop sistemimizdeki bir hata nedeniyle su hasarı meydana gelirse, makineyi özel kullanımları için kullanan kullanıcıların zararını karşılıyoruz.
2. Sorumluluk garantisi cihaz kullanım ömrü boyunca geçerlidir.
3. Garanti talebinin ön koşulu, Aquastop içeren cihazın kullanma kılavuzumuzda açıklandığı gibi uygun şekilde yerleştirilmiş ve bağlantılarının yapılmış olmasıdır; uygun şekildeki Aquastop uzatması (orijinal aksesuar) da buna dahildir. Sağladığımız garanti, musluktaki Aquastop bağlantısına olan arızalı hatları veya bağlantı parçalarını kapsamaz.
4. Aquastop içeren cihazları temel olarak çalışma sırasında gözetim altında tutmanız veya musluk kapatıldıktan sonra emniyete almanız gerekmez. Yalnızca uzun süre evde olmayacağınız zaman, örn. birkaç hafta sürecek tatillerde musluğu kapatmanız gerekir.

BSH EV ALETLERİ SANAYİ VE TİCARET A.Ş.

Fatih Sultan Mehmet Mah. Balkan Cad.  
No:51

34771 Ümraniye / İstanbul

Her zaman  
yanınızdayız

**PROFİLO**

**4447766**

**Çağrı Yönetim Merkezi**

Profilo ile ilgili tüm sorularınız için...

[www.profilo.com.tr](http://www.profilo.com.tr)

BSH Ev Aletleri Sanayi ve Ticaret A.Ş.  
Çakmak Mahallesi, Balkan Caddesi No:51 34770 Ümraniye, İstanbul  
T: 216 528-90 00 F: 216 528-99 99

9001146339 (9511)

