



SIEMENS



Tørretumbler

WT47W458DN

siemens-home.com/welcome

da Brugs- og opstillingsvejledning

Register
your
product
online

Din nye tørretumbler

Du har valgt en tørretumbler af mærket Siemens.

Brug et par minutter på at læse denne tekst, så du kan lære alle fordelene ved din tørretumbler at kende.

Alle tørretumblere, der leveres fra vores fabrik, bliver grundigt kontrolleret for fejl og mangler, så vi kan være sikre på, at de lever op til de høje kvalitetskrav, som mærket Siemens står for.

Der findes flere oplysninger om vores produkter, tilbehør, reservedele og service på vores hjemmeside www.siemens-home.com eller ved henvendelse til vores kundeservicecentre.

Hvis betjenings- og opstillingsvejledningen beskriver forskellige modeller, henvises til forskellene på de pågældende steder.



Tag først tørretumbleren i brug, når du har læst denne betjenings- og opstillingsvejledning igennem!

Generelt om symboler, signalord, tips og procedurer

Advarsel!

Kombination af dette symbol og signalord advarer om en potentielt farlig situation. Tilsidesættelse af denne anvisning kan medføre tilskadekomst og død.

Pas på!

Dette signalord advarer om en potentielt farlig situation. Tilsidesættelse af denne anvisning kan medføre materielle skader og/eller miljøskader.

Anvisning / tip

Anvisninger om optimal brug af maskinen / andre nyttige oplysninger.

1. 2. 3. / a) b) c)

Handlingsrækkefølger angives med tal eller bogstaver.

■ / -

Oprensninger vises med en firkant-bullet eller med en skråstreg.

Indholdsfortegnelse

 Anvendelse iht. formål	4
 Sikkerhedsanvisninger	4
Børn/personer/kæledyr	4
Installation	5
Drift	7
Rengøring/vedligeholdelse	10
 Miljøbeskyttelse	11
Emballage/kasserede apparater	11
Kølemidler	11
Sparetips	11
 Opstilling og tilslutning	12
Leveringsomfang	12
Opstilling og tilslutning af tørretumbler	12
Skifte afløb for kondensvand	13
Ekstra tilbehør	15
Transport og frostbeskyttelse	15
 Kort oversigt over det vigtigste	16
 Lær tørretumbleren at kende	17
Tørretumbler	17
Betjeningsfelt	18
Displayfelt	19
 Vasketøj	20
Forberede vasketøj	20
Sortering af vasketøj	20
 Programmer og taster	21
Programmer	21
Taster	23
 Betjening af tørretumbleren	24
Lægge vasketøj i tørretumbleren og tænde den	24
Indstille program	24
Starte program	24
Programforløb	24
Ændre program eller efterfylde vasketøj	25
Program, afbryde	25
Programslut	25
Tag vasketøj ud og slukke for tørretumbler	25
Rensning af fugtfilter	25
Tømme kondensvandbeholder	26
 Indstilling af lydsignal	27
 Støj	28
 Rengøring	28
Rengøre tørretumbler og betjeningsfelt	28
Rense fugtføler	29
Rengøre filter i kondensvandbeholder	29
 En fejl, hvad gør man?	30
 Kundeservice	32
 Forbrugsværdier	33
Tabel over forbrugsværdier	33
Mest effektive program til tekstiler af bomuld	33
 Tekniske data	34



Anvendelse iht. formål

- Maskinen er kun beregnet til privat brug i husholdninger.
- Apparatet må ikke opstilles eller anvendes på steder med frostfare og/eller med udendørs forhold. Apparatet kan blive beskadiget, hvis restvand inde i apparatet fryser til is. Hvis slangerne fryser, kan de knække/springe.
- Denne maskine må kun bruges i husholdninger til tørring og opfriskning af vasketøj, som er blevet vasket i vand, og som tåler tørring i tørretumbler (se plejemærkerne på tøjet). Enhver anden anvendelse er ikke anvendelse i henhold til maskinens formål og er ikke tilladt.
- Denne maskine er beregnet til brug op til en højde på maksimalt 4000 meter over havets overflade.

Inden maskinen tages i brug:

Kontroller maskinen for synlige skader. Tag ikke maskinen i brug, hvis den er beskadiget. Kontakt leverandøren eller kundeservice i tilfælde af problemer.

Læs og følg anvisningerne i brugs- og installationsvejledningen og alle andre dokumenter, som følger med apparatet.

Opbevar dokumentationen til senere brug eller til efterfølgende ejere af maskinen.



Sikkerhedsanvisninger

Følgende sikkerhedsanvisninger og advarsler har som formål at beskytte brugeren mod tilskadekomst og at forhindre materielle skader på omgivelserne.

Det er derudover vigtigt at tage de nødvendige forholdsregler og udvise den nødvendige omhu ved installation, vedligeholdelse, rengøring og betjening af apparatet.

Børn/personer/kæledyr



Advarsel Livsfare!

Børn og andre personer, som ikke er i stand til at vurdere de risici, der er forbundet med brugen af apparatet, kan komme til skade eller komme i livsfarlige situationer. Vær derfor opmærksom på følgende:

- Apparatet må bruges af børn over 8 år og af personer med reducerede fysiske, sensoriske eller mentale evner eller af personer med manglende erfaring eller viden, hvis de er under opsyn eller er blevet instrueret om sikker brug af apparatet af og har forstået den potentielle risiko, som brugen af apparatet indebærer.

- Børn må ikke lege med apparatet.
- Børn må ikke rengøre eller vedligeholde apparatet uden at være under opsyn.
- Hold børn under 3 år og kæledyr borte fra apparatet.
- Lad ikke apparatet være uden opsyn, når der er børn eller andre personer i nærheden, som ikke er i stand til at vurdere risikoen.

Advarsel **Livsfare!**

Børn kan låse sig inde i apparatet og derved komme i en livsfarlig situation.

- Opstil ikke apparatet bag en dør, fordi dette kan spærre for apparatets luge eller forhindre, at den kan åbnes helt.
- Gør følgende, når apparatets skal kasseres: Træk netstikket ud af kontakten, **inden** nedledningen klippes over, og ødelæg derefter låsen i apparatets luge.

Advarsel **Fare for kvælning!**

Børn kan blive fanget i emballage/plastfolie eller emballagedele, hvis de får lov til at lege med dem, eller de kan trække dem over hovedet og blive kvælt. Hold emballage, plastfolie og emballagedele udenfor børns rækkevidde.

Advarsel **Fare for forgiftning!**

Vaskemidler og plejeprodukter kan forårsage forgiftning, hvis de indtages. Søg læge, hvis sådanne midler ved et uheld indtages. Opbevar vaskemidler og plejeprodukter utilgængeligt for børn.

Advarsel **Irritation af øjne/hud!**

Vaskemidler og plejeprodukter kan forårsage irritation, hvis de kommer i kontakt med øjne/hud. Skyl øjne/hud grundigt i tilfælde af kontakt med vaskemidler og plejeprodukter. Opbevar vaskemidler og plejeprodukter utilgængeligt for børn.

Installation

Advarsel **Fare for elektrisk stød/brand/ materiel skade/beskadigelse af apparatet!**

Det kan medføre farlige situationer, hvis apparatet ikke bliver installeret korrekt. Kontroller følgende:

- Netspændingen i kontakten skal svare til den mærkespænding, som er angivet på apparatet (typeskiltet). Tilslutningseffekten og den krævede sikringsstørrelse er angivet på typeskiltet.

- Apparatet må kun tilsluttes til en strømforsyning med vekselstrøm via en nationalt godkendt og jordforbundet kontakt, som er korrekt installeret.
- Netstikket og den jordforbundne stikkontakt skal passe sammen, og jordforbindelsen skal være korrekt installeret.
- Ledningens tværsnit skal være tilstrækkelig stort.
- Der skal altid være adgang til netstikket.
- Hvis der bruges et fejlstrømsrelæ, skal det være forsynet med følgende mærke: . Kun med dette mærke er det sikret, at fejlstrømsrelæet opfylder den gældende lovgivning.

Advarsel
**Fare for elektrisk stød/brand/
materiel skade/beskadigelse
af apparatet!**

Ændring eller beskadigelse af apparatets netledning kan medføre elektrisk stød, kortslutning eller brand som følge af overophedning. Netledningen må ikke lægges i løkker, blive klemt eller ændret, eller komme i kontakt med varmekilder.

Advarsel
**Brandfare/fare for materiel
skade/beskadigelse af
apparatet!**

Anvendelse af forlængerledninger og multistik kan medføre brand på grund af overophedning eller kortslutning.

Tilslut apparatet direkte til en korrekt installeret stikkontakt med jordforbindelse. Brug ikke forlængerledninger, stikdåser med flere udtag eller dobbeltstik.

Advarsel
**Fare for tilskadekomst/
materiel skade/beskadigelse
af apparatet!**

- Apparatet kan vibrere eller bevæge sig under driften med potentiel fare for tilskadekomst eller materielle skader. Placer apparatet på et rent, plant og solidt underlag, og indjuster apparatet til vandret med skruefødderne ved hjælp af et vaterpas.

- Forkert placering (opstilling) af dette apparat ovenpå en vaskemaskine kan medføre tilskadekomst, materiel skade og/eller beskadigelse af apparatet. Hvis dette apparat skal placeres ovenpå en vaskemaskine, skal vaskemaskinen som minimum have samme bredde og dybde, som apparatet, og apparatet skal fikseres med det dertil beregnede montagesæt → *Side 15*. Apparatet SKAL sikres med dette montagesæt. Det er ikke tilladt at opstille apparatet ovenpå et andet apparat på nogen anden måde.
- Hvis apparatet transporteres eller løftes i dele, der stikker ud (f.eks. apparatets luge), kan de knække af og derved forårsage tilskadekomst. Brug ikke dele, der stikker ud fra apparatet, til at transportere eller løfte det med.

Advarsel

Fare for tilskadekomst!

- Apparatet er meget tungt. Der er fare for tilskadekomst, når det løftes. Løft ikke apparatet alene.

- Apparatet har skarpe kanter, som kan forårsage snitsår i hænderne. Hold ikke på de skarpe kanter, når apparatet løftes. Brug beskyttelseshandsker.
- Der er fare for snubling og tilskadekomst, hvis maskinens slanger og netledning ikke forlægges korrekt. Forlæg slanger og ledninger, så der ikke er fare for snubling.

Drift

Advarsel

Eksplisionsfare/brandfare!

Vasketøj, som har været i kontakt med opløsningsmidler, olie, voks, voksfjerner, fedt eller pletfjerner, kan antændes, når det tørres i maskinen eller endda få apparatet til at eksplodere. Vær derfor opmærksom på følgende:

- Skyl vasketøjet grundigt i varmt vand og sæbe, inden det tørres i maskinen.
- Tøjet skal være vasket, inden det tørres i apparatet.
- Vasketøj, der er blevet rensset med industrielle kemikalier, må ikke tørres i apparatet.

Advarsel

Eksplodingsfare/brandfare!

- Materialerester, som ansamles i fnugfiltret, kan antændes under tørringen eller endda medføre, at apparatet begynder at brænde eller eksploderer. Rens fnugfiltret, hver gang der er blevet tørret vasketøj i apparatet.
- Bestemte genstande kan antændes under tørringen eller endda medføre, at apparatet begynder at brænde eller eksploderer. Fjern lightere og tændstikker fra lommerne i tøjet.
- Kulstøv eller mel i luften omkring apparatet kan medføre en eksplosion. Sørg for, at området omkring apparatet er rent, når det er i drift.

Advarsel

Brandfare/fare for materiel skade/beskadigelse af apparatet!

Hvis programmet afbrydes, inden tørreprocessen er afsluttet, forhindres vasketøjet i at køle tilstrækkeligt ned, hvad der kan medføre, at vasketøjet antændes, eller at der sker materiel skade eller beskadigelse af apparatet.

- Under den sidste del af tørreprocessen bliver vasketøjet i tromlen ikke opvarmet (afkølingsproces). Dette sikrer, at tøjet forbliver på en temperatur, hvor det ikke tager skade.
- Sluk ikke for apparatet, før tørreprocessen er helt afsluttet, med mindre alt vasketøjet tages ud af tromlen med det samme og spredes ud (for at lade varme undslippe).

Advarsel

Fare for forgiftning/materiel skade!

Kondensvandet er ikke drikkevand og kan være forurennet med fnug fra tøjet. Forurennet kondensvand kan være sundhedsskadeligt og kan forårsage materielle skader.

Må ikke drikkes eller genanvendes.

Advarsel

Fare for forgiftning!

Rengøringsmidler, som indeholder opløsningsmidler, som f.eks. rensesæbe, kan afgive giftige dampe. Brug ikke rengøringsmidler, der indeholder opløsningsmidler.

Advarsel

Fare for tilskadekomst!

- Hvis man støtter sig til/sidder på den åbne luge, kan apparatet vælte, hvilket kan medføre tilskadekomst. Brug ikke den åbne luge som støtte.
- Apparatets topplade kan knække, hvis personer står på den, hvilket kan medføre tilskadekomst. Stå ikke ovenpå apparatet.
- Der er fare for håndskader, hvis hænderne stikkes ind i tromlen, mens den stadig drejer rundt. Vent, til tromlen ikke længere drejer.

Pas på!

Fare for materiel skade/ beskadigelse af apparatet

- Hvis der lægges mere vasketøj i apparatet end den maksimalt tilladte mængde, kan apparatet eventuelt ikke fungere korrekt, eller der kan opstå materiel skade eller beskadigelse af apparatet. Overskrid ikke den maksimale mængde af tørt vasketøj. Sørg for at overholde de maksimale tøj mængder, som er angivet for hvert program
→ Side 21.

- Apparatet kan blive beskadiget, hvis det anvendes uden fnugfilter, eller hvis fnugfiltret er defekt. Brug ikke apparatet uden fnugfilter eller med et defekt fnugfilter.
- Lette genstande, som hår og fnug, kan blive suget ind i apparatets luftindtag under driften. Sørg for, at lette genstande ikke kommer tæt på apparatet.
- Skum og skumgummi kan blive deformeret eller smelte, hvis de tørres i apparatet. Tør ikke vasketøj, som indeholder skum eller skumgummi i apparatet.
- Anvendelse af forkerte mængder vaskemiddel eller rengøringsmiddel kan medføre materiel skade eller beskadigelse af apparatet. Følg producentens anvisninger ved anvendelse af vaskemidler, plejeprodukter og rengøringsmidler.
- Hvis apparatet bliver overophedet, kan det eventuelt ikke fungere korrekt, eller der kan ske materiel skade eller beskadigelse af apparatet. Sørg for, at apparatets luftindtag aldrig bliver blokeret under driften, og at området omkring apparatet er tilstrækkeligt ventileret.

Rengøring/vedligeholdelse

Advarsel **Livsfare!**

Apparatet drives med elektricitet. Der fare for elektrisk stød ved berøring af strømførende komponenter. Vær derfor opmærksom på følgende:

- Sluk for apparatet. Afbryd strømtilførslen til apparatet (træk netstikket ud).
- Rør aldrig ved netstikket med våde hænder.
- Hold i selve stikket, når netstikket tages ud af kontakten, og træk aldrig i netledningen, fordi dette kan beskadige den.
- Der må ikke foretages tekniske ændringer af apparatet eller dets funktioner.
- Reparationer og andre former for arbejde på apparatet må kun udføres af kundeservice eller af en elektriker. Det samme gælder for en eventuel udskiftning af netledningen.
- Der kan bestilles en netledning som reservedel hos kundeservice.

Advarsel

Fare for forgiftning!

Rengøringsmidler, som indeholder opløsningsmidler, som f.eks. renevæske, kan afgive giftige dampe. Brug ikke rengøringsmidler, der indeholder opløsningsmidler.

Advarsel

Fare for elektrisk stød/materiel skade/beskadigelse af apparatet!

Det kan medføre en kortslutning, hvis der trænger fugtighed ind i apparatet. Apparatet må ikke rengøres med trykvand eller damprenser.

Advarsel

Fare for tilskadekomst/materiel skade/beskadigelse af apparatet!

Anvendelse af reservedele og tilbehør fra andre firmaer er farligt og kan medføre materiel skade eller beskadigelse af apparatet. Anvend af sikkerhedsmæssige grunde kun originale reservedele og originalt tilbehør.

Pas på!

Fare for materiel skade/beskadigelse af apparatet

Rensmidler og midler til forbehandling af vasketøj (f.eks. pletfjerner, forbehandlingsspray osv.) kan forårsage skader, hvis de kommer i kontakt med apparatets overflader. Vær derfor opmærksom på følgende:

- Lad ikke sådanne midler komme i kontakt med apparatets overflader.
- Maskinen må kun rengøres vand og en blød fugtig klud.
- Fjern altid dråber eller rester af vaskemiddel med det samme.



Miljøbeskyttelse

Emballage/kasserede apparater



Bortskaf emballagen miljøvenligt. Denne vaskemaskine er mærket i henhold til det europæiske direktiv 2012/19/EU om affald af elektrisk og elektronisk udstyr (waste electrical and electronic equipment - WEEE). Dette direktiv indeholder bestemmelser mht. returnering og recycling af kasseret elektrisk udstyr gældende i hele EU.

Kølemidler

Tørretumblersens varmeveksler har en hermetisk lukket anordning, som indeholder en fluoreret drivhusgas.

Drivhusgas:	R407C
Fyldningsmængde (kg):	0,290
Total GWP (tCO₂):	0,514

Tørretumbleren skal bortskaffes korrekt.

Sparetips

- Centrifuger vasketøjet inden tørringen. Tørt vasketøj reducerer tørretiden og sænker energiforbruget.
- Fyld tørretumbleren med den maksimale tøjmenge.

Bemærk: Overskrid ikke de maksimale tøjmengder for programmerne, fordi dette medfører en forlængelse af tørretiden og en forøgelse af energiforbruget.
- Udluft rummet, og sørg for, at tørretumblersens luftindtag er utildækket, så luftudvekslingen ikke hindres.
- Rens fnugfiltret efter hver tørring. Et fyldt fnugfilter forlænger tørretiden og forøger energiforbruget.
- **Energisparetilstand:** Når tørretumbleren ikke er blevet betjent i længere tid, skifter den automatisk over til energisparetilstand inden programstart og efter programslut. Display og indikatorlamper slukkes efter nogle minutter, og start-tasten blinker. Belysningen aktiveres igen ved at trykke på en tast, åbne/lukke lugen eller ved at dreje på programvælgeren.



Opstilling og tilslutning

Leveringsomfang


- Tørretumbler
- Brugs- og opstillingsvejledning
- Uldkurv*
- Afløb for kondensvand*

Opstilling og tilslutning af tørretumbler



Advarsel Livsfare!

Tørretumbleren drives med elektrisk strøm, derved er der fare for elektrisk stød.

- Kontroller tørretumbleren for synlige skader. Tørretumbleren må ikke tages i brug, hvis den er beskadiget.
- Kontroller inden tilslutning af strømforsyningen, at den elektriske spænding, der er angivet på typeskiltet, stemmer overens med spændingen i stikkontakten.
- Der må kun anvendes fejlstrømsrelæer, som er forsynet med dette mærke .
- Sørg for, at netledningen ikke har knæk eller er i klemme, og at den ikke kommer i berøring med varmekilder eller skarpe kanter.



Advarsel

Børn kan blive spærret inde i tørretumbleren og dermed komme i livsfare!

Stil ikke tørretumbleren bag en dør eller skydedør, som kan forhindre eller blokere for åbning af tørretumblerens luge.

Pas på!

Fare for tilskadekomst

- Tørretumblerens høje vægt kan medføre tilskadekomst, når den løftes. Løft ikke tørretumbleren alene.
- Der er risiko for snitsår på hænderne på grund af tørretumblerens skarpe kanter. Hold ikke i tørretumblerens skarpe kanter.
- Fremspringende dele på tørretumbleren kan knække af, hvis den skubbes eller løftes ved hjælp af dem. Flyt ikke tørretumbleren ved hjælp af de fremspringende dele.

Pas på!

Risiko for beskadigelse af tørretumbler eller tekstiler

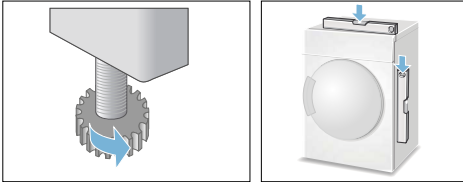
- Kontroller tørretumbleren for transportskader. Tag aldrig tørretumbleren i brug, hvis den er beskadiget.
- Vandrester i tørretumbleren kan fryse og beskadige den. Opstil ikke tørretumbleren i et rum med frostfare.

Vær opmærksom på følgende ved opstillingen:

- Underlaget skal være rent, jævnt og fast.
- Der skal altid være fri adgang til netstikket.
- Tørretumblerens luftindtag skal være utildækket, og der skal være tilstrækkelig ventilation.
- Tørretumblerens omgivelser skal holdes rene.

* afhængigt af model

- Tørretumbleren skal indjusteres til vandret ved hjælp af skruefødderne. **Bemærk:** Kontroller apparatets justering med et vaterpas, og ret om nødvendigt til. Ændr højden ved at dreje apparatets fødder. Alle apparatets fødder skal stå fast på underlaget.



Forkert justering kan medføre kraftig støj, vibrationer og forkerte tromlebevægelser.

Bemærk: Få apparatet installeret af en fagmand, hvis du er i tvivl.

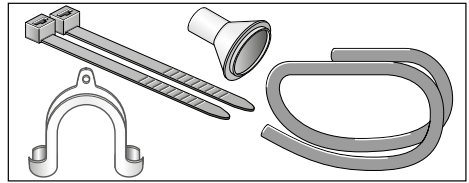
Skifte afløb for kondensvand

Anvisninger

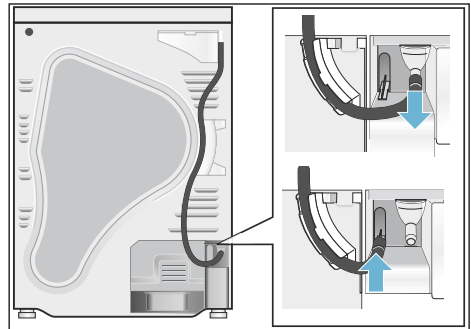
- Kondensvandet fra tørretumbleren kan enten opsamles i kondensvandbeholderen eller afledes via en tilslutning til et afløb. Fra fabrikken side bliver kondensvandet opsamlet i kondensvandbeholderen.
- Hvis tørretumbleren er installeret med afledning af kondensvand til afløb, er der pga. selvrensningens funktionen stadig restvand tilbage i kondensvandbeholderen.

Skift af afløbsmåde for kondensvand udføres på følgende måde:

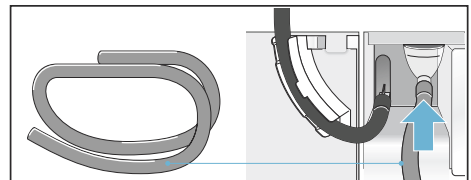
1. Tag tilbehøret ud af tørretumblernes tromle.



2. Tilstand ved levering af tørretumbler: Afløbsslangen for kondensvand er fastgjort på studsene på kondensvandbeholderen.
3. Tag slangen af studsene, og placer slangen på parkeringspositionen.

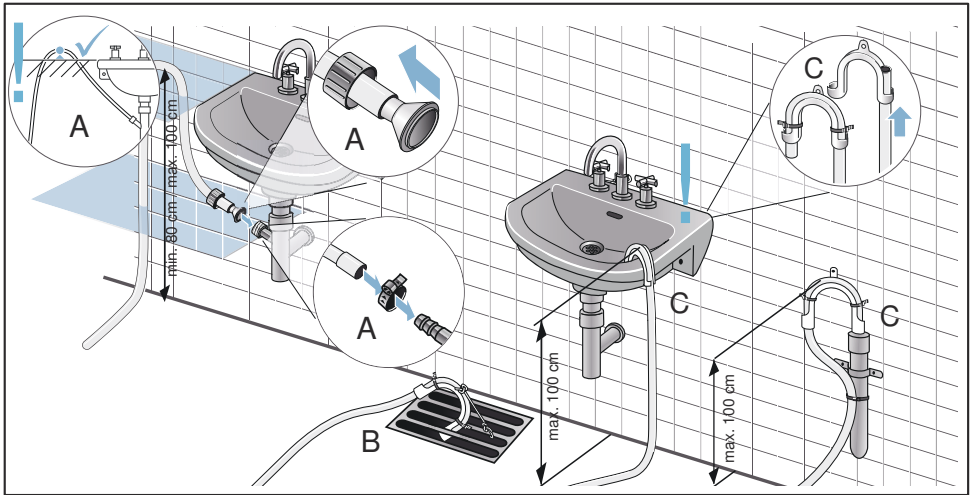


4. Tag derefter afløbsslangen ud af tilbehøret, og fastgør den på den ledige studs.



da Opstilling og tilslutning

5. Fastgør den anden ende af afløbsslangen afhængigt af tilslutningsforholdene (A, B eller C) ved hjælp af resten af tilbehøret.



Pas på!

Opstuvet vand kan blive suget tilbage i tørretumbleren og kan beskadige den.

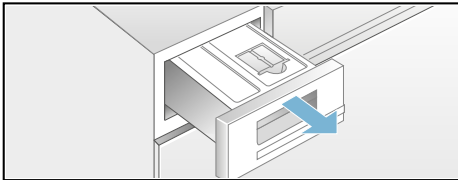
Kontroller, at vandet løber tilstrækkelig hurtigt ud af håndvasken. Proppen må ikke være sat i afløbet, og det må ikke være tilstoppet.

Pas på!

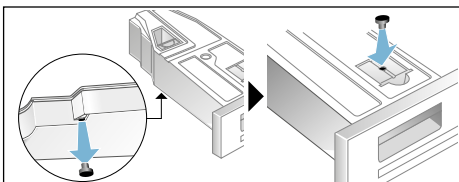
Skader pga. lækager eller udløbende vand.

Fastgør afløbsslangen, så den ikke kan glide ud. Afløbsslangen må ikke have knæk. Ved afløb i en vandlås må højdeforskellen mellem opstillingsflade og afløb maksimalt være 100 cm og minimum 80 cm.

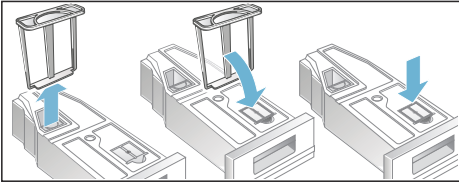
6. Træk kondensvandbeholderen helt ud.



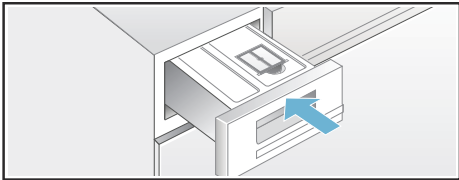
7. Drej kondensvandbeholderen 180°, og fjern proppen på undersiden. Drej kondensvandbeholderen igen, og placer proppen i fordybningen på oversiden af kondensvandbeholderen.



8. Træk filtret ud af indgrebet, og placer det i fordybningen i kondensvandbeholderen.



9. Skyd kondensvandbeholderen ind, til den går i indgreb.



Kondensvandet bliver nu ledt bort i afløbet eller i håndvasken gennem afløbsslangen.

Bemærk: Udfør disse trin i modsat rækkefølge, hvis det ønskes at skifte kondensvands afløbet tilbage til kondensvandholderen.

Ekstra tilbehør

Der kan bestilles ekstra tilbehør* hos kundeservice:

- **Monteringsæt til vaskesøjle:**
Tørretumbleren kan placeres pladsbesparende ovenpå en egnet vaskemaskine af samme dybde og bredde.
Tørretumbleren skal ubetinget fastgøres til vaskemaskinen ved hjælp af dette monteringsæt.
Bestillingsnr. med udtrækkelig bordplade: **WZ20400**.
Bestillingsnr. uden udtrækkelig bordplade: **WZ11410**.

* afhængigt af model

- **Repos:**
Opstilling af tørretumbleren på en repos letter ilægning / udtagning af vasketøj.
Transporter vasketøjet i reposens integrerede vasketøjskurv.
Bestillingsnr.: **WZ20500**.
- **Uldkurv:**
Tør enkelte tekstiler af uld, sportssko og tøjdyr i uldkurven.
Bestillingsnr.: **WZ20600**.

Transport og frostbeskyttelse

1. Tøm kondensvandbeholderen.
2. Sæt programvælgeren på et vilkårligt program.
3. Tryk på start-tasten.
4. Vent 5 minutter.
Bemærk: Kondensvandet bliver pumpet ud.
5. Tøm kondensvandbeholderen igen.
6. Sluk for tørretumbleren.

Bemærk: Trods udpumpning er der stadig restvand i tørretumbleren.

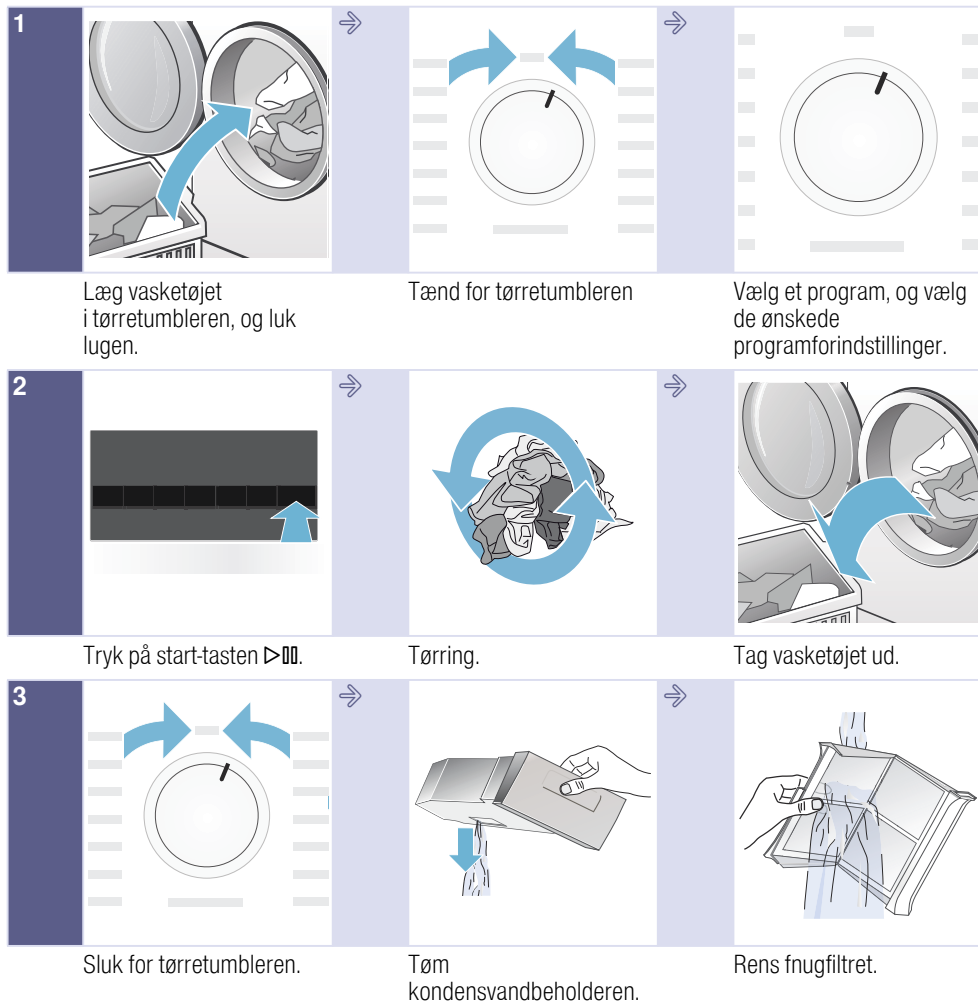
Pas på!
Der kan løbe restvand ud, som kan give vandskader.

Transporter tørretumbleren stående.

Pas på!
Tørretumbleren indeholder kølemiddel og kan blive beskadiget.

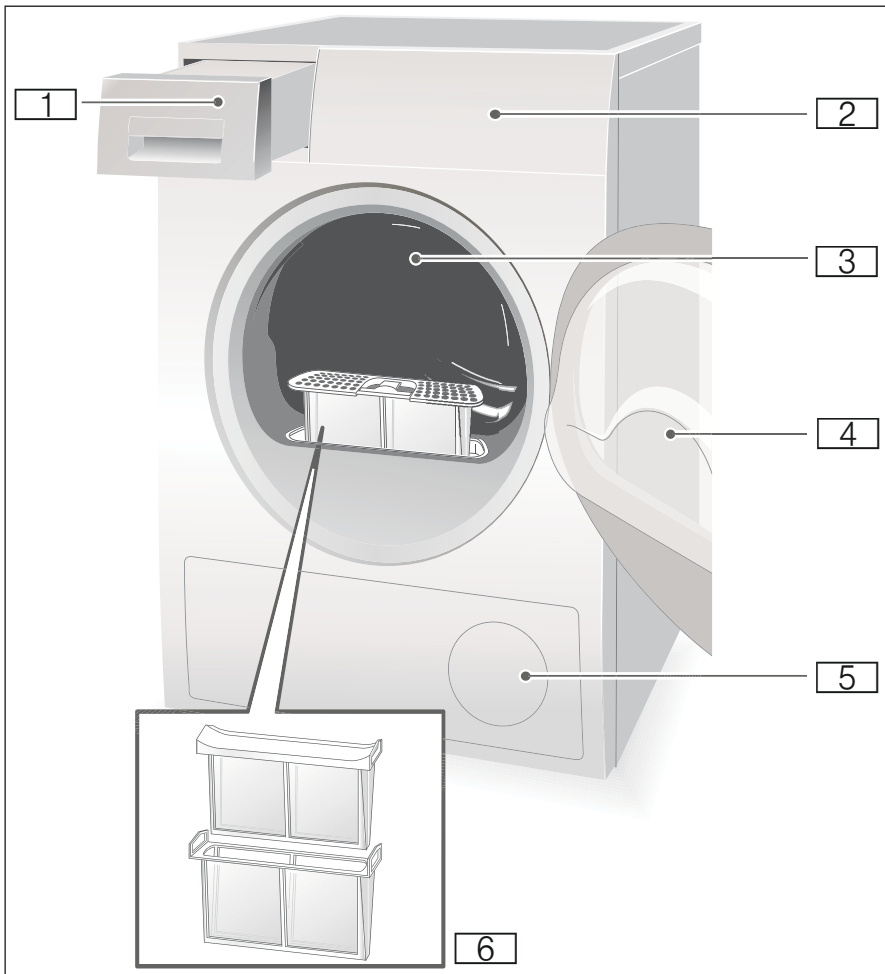
Efter transport skal tørretumbleren stå stille i to timer, inden den tages i brug.

Kort oversigt over det vigtigste



 Lær tørretumbleren at kende

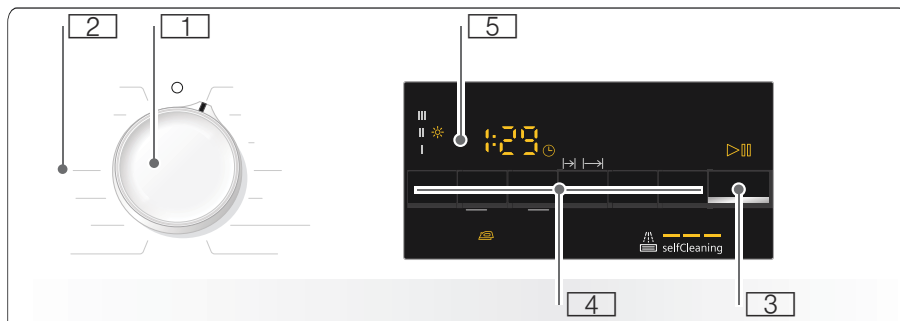
Tørretumbler



- 1 Kondensvandbeholder
- 2 Betjenings- og displayfelt
- 3 Indvendig tromlebelysning (afhængigt af model)
- 4 Tørretumblerens luge
- 5 Luftindtag
- 6 Fnugfilter

da Lær tørretumbleren at kende

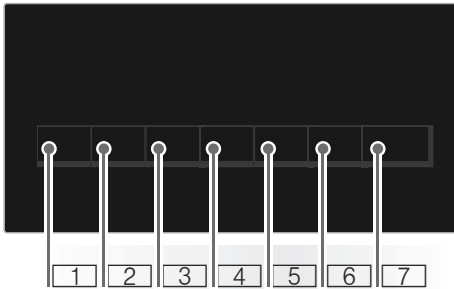
Betjeningsfelt



- 1 **Programvælger** til tænd og sluk og til valg af program.
- 2 **Programmer** → Side 21.
- 3 **Start-tast** til start, afbrydelse eller pause af programmet → Side 23.
- 4 **Taster** → Side 23.
- 5 **Displayfelt** med **taster** → Side 19.

Displayfelt

Taster i displayfelt


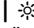





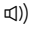
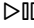
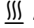





- 1 Valg af **Tørningsgrad.**
- 2 Valg af **Tørretid.**
- 3 Valg af **Færdig om - tid.**
- 4 Valg af **Antikrøl funktion.**
- 5 Valg af **Skånetørring.**
- 6 Aktivere/deaktivere **Lydsignal.**
- 7 Vælg **Start/Pause.**

Der findes udførlige beskrivelser af alle taster fra → *Side 23.*

Displayfelt



-  Der er valgt Antikrøl funktion.
-  Finindstilling af tørningsgraden.
-  Der er valgt et tidsprogram.
-  Der er valgt Færdig om - tid.
-  Der er valgt Børnesikring.
-  Der er valgt Centrifugeringshastighed.
-  Der er valgt Skånetørring.
-  Lydsignal er aktiveret.
-  Der er valgt Start eller Pause.
- 3h** Programforsinkelse i timer ved valg af Færdig om - tid.
- 1:27** Forventet programvarighed i timer og minutter.
-  **End - P -** Programforløb: Tørring / Strygetørt / Skabstørt / Antikrøl funktion / Slut / Pause.
-  Automatisk rensning af varmeveksler.
-  Tøm kondensvandbeholder → *Side 26.*
-  Rens frugtfiltre → *Side 25.*



Vasketøj

Forberede vasketøj



Advarsel **Eksplosions- og brandfare!**

Fjern lightere og tændstikker fra lommerne i tøjet.

Pas på!

Tørretumbleren og tekstilerne kan blive beskadiget.

Fjern alle genstande fra lommerne i tøjet, og vær opmærksom på følgende:

- Bind stofbælter, forklædebånd osv. sammen, anvend evt. en vaskepose.
- Luk lynlåse, hægter, maller og knapper. Knap store stykker vasketøj til, f.eks. betræk.
- Fjern metaldele, som f.eks. papirklips fra tekstilerne.
- Sorter vasketøjet efter stoftype og tørreprogram for at opnå et ensartet tørreresultat.
- Tør altid meget små tekstiler, f.eks. babystrømper, sammen med store stykker vasketøj, f.eks. håndklæder.
- Strikkede tekstiler, som T-shirts og sportstøj kryber ofte ved den første tørring. Anvend et skåneprogram.
- Tør ikke strygelet vasketøj for længe. Det medfører forøget krølning af tøjet.
- Anvend et tidsprogram til enkelte stykker vasketøj.
- Enkelte vaske- og plejemidler, f.eks. vaskestivelse eller skyllemiddel, indeholder partikler, som kan aflejre sig på fugtføleren. Dette kan påvirke følerens funktion negativt og dermed forringe tørreresultatet.

Anvisninger

- Doser vaske- og plejemidler iht. producentens angivelser ved vask af tøj, der skal tørres i tørretumbler.
- Rens fugtføleren regelmæssigt
→ Side 29.

Sortering af vasketøj

- Tåler tørretumbler
- Tørring ved normal temperatur
- Tørring ved lav temperatur
- Tåler ikke tørring i tørretumbler

Bemærk: Læg ikke vasketøjet i tørretumbleren direkte fra vaskemaskinen. Sorter det centrifugerede vasketøj, inden det lægges i tørretumbleren.

Hvis tynde tekstiler tørres sammen med tykke tekstiler eller tekstiler med flere lag stof, bliver de tørret uensartet. For at opnå en ensartet tørring skal de enkelte stykker vasketøj være af samme stoftype og struktur. Hvis tøjet stadig er for fugtigt efter tørringen, kan der vælges et tidsprogram til eftertørring
→ Side 21.

Pas på!

Risiko for beskadigelse af tørretumbler eller tekstiler.

Følgende tekstiler må ikke tørres i tørretumbleren:

- Vasketøj, der har olie på sig.
- Uvaskede tekstiler.
- Lufttætte tekstiler, f.eks. gummibelagt tøj.
- Følsomme stoffer, f.eks. silke, syntetiske gardiner.

Programmer og taster

Programmer

Program og tekstiler	Maksimal tøjmængde og program-indstillinger / info
<p>Programnavn</p> <p>Hvilke tekstiler er programmet egnet til.</p>	<p>Maksimal tøjmængde beregnet efter tøjets vægt i tør tilstand</p> <p>Mulige program-indstillinger</p>
<p>Bomuld Skabstørt+</p> <p>Slidstærke og kogefaste tykke tekstiler med flere lag af bomuld eller hør, som er længe om at tørre.</p>	8 kg
<p>Bomuld Skabstørt</p> <p>Normale slidstærke og kogefaste tekstiler af bomuld eller hør med ét lag.</p>	8 kg
<p>Bomuld Strygetørt</p> <p>Normale slidstærke og kogefaste tekstiler af bomuld eller hør med ét lag, som skal være fugtige efter tørringen, så de kan stryges eller hænges op.</p>	8 kg
<p>Strygelet Skabstørt+</p> <p>Tykke tekstiler af syntetiske eller blandede fibre med flere lag, som er længe om at tørre.</p>	3,5 kg
<p>Strygelet Skabstørt</p> <p>Normale tekstiler af syntetiske eller blandede fibre med ét lag.</p>	3,5 kg
<p>Strygelet Strygetørt</p> <p>Normale tekstiler af syntetiske eller blandede fibre med ét lag, som skal være fugtige efter tørringen, så de kan stryges eller hænges op.</p>	3,5 kg
<p>Outdoor</p> <p>Vejr- og outdoorbeklædning med membranbelægning og vandafvisende tekstiler.</p>	1,5 kg
<p>Håndklæder</p> <p>Slidstærke håndklæder af bomuld.</p>	6 kg
<p>Mix</p> <p>Blandet vasketøj bestående af tekstiler af bomuld og syntetiske stoffer.</p>	3 kg

Varmt ☺	3 kg
Alle tekstiltyper, tidsprogram. Velegnet til fortørret eller let fugtigt vasketøj eller til eftertørring af tykke tekstiler med flere lag.	Programvarigheden kan indstilles med tasten til tørretid.
Anvisninger	
■ Tør udelukkende uld, sportssko og tøjdyr med uldkurven → <i>Side 15</i> .	
■ I tidsprogrammet bliver restfugtigheden i vasketøjet ikke registreret automatisk. Gentag programmet, og forlæng evt. programvarigheden, hvis vasketøjet stadig er for fugtigt efter tørringen.	
Koldt ☹	3 kg
Alle tekstiltyper. Til opfriskning eller luftning af tøj, som kun har været brugt ganske lidt.	Programvarigheden kan indstilles med tasten Tørretid.
Skjorter	1,5 kg
Strygefri skjorter/bluser af bomuld, hør, syntetiske eller blandede fibre.	
superLyn 40'	2 kg
Syntetiske fibre og let bomuld.	
Uldfinish	3 kg
Tekstiler af uld eller med indhold af uld, som tåler tørretumbler.	
Lingerie	1 kg
Til sart, vaskbart undertøj som f.eks. fløj, blonder, lycra, silke eller satin.	

Taster

Taster	Forklaringer og anvisninger
Bemærk: Tasterne og de tilhørende funktioner kan ikke vælges i alle programmer.	
☼ (Tørringsgrad)	Hvis vasketøjet er for fugtigt efter tørringen, kan tørringsresultatet, som f.eks. for skabstørt, finjusteres. Med tørringsgraden kan tørringsresultatet forøges med tre trin fra I ☼ til III ☼. Når tørringsresultatet er tilpasset, bibeholdes indstillingen i alle programmer med valgbart tørringsresultat, også efter at tørretumbleren er slukket. Bemærk: Jo højere tørringsgraden er, desto længere er programvarigheden.
🕒 (Tørretid)	Indstil tørretiden til tidsprogrammerne. 20 minutter op til maksimalt 3 timer i trin på 10 minutter.
🕒 (Færdig om)	Programmet afsluttes om 1h til 24h timer. Indstil Færdig om - tiden i trin på en time, hvorved programmets start kan udskydes. Det valgte antal timer, hvorefter programmet afsluttes, vises i displayfeltet.
🌀 (Antikrøl funktion)	I alle programmer bevæger tromlen sig med regelmæssige mellemrum i 60 til 120 minutter efter tørringen for at undgå, at tøjet bliver krøllet.
☼🌿 (Skåne)	Reduceret temperatur til sarte tekstiler, som f.eks. polyacryl eller elastan, kan forlænge tørretiden.
🔊 (Signal)	Der lyder et signal efter programslut.
🔔 3 sec. (Børnesikring 3 sek.)	Aktiver eller deaktiver børnesikringen ved at trykke samtidigt på tasten Færdig om - tid og Tørretid i 3 sekunder.
▶⏸ (Start/Pause)	Start og pause af et program.



Betjening af tørretumbleren

Lægge vasketøj i tørretumbleren og tænde den

Bemærk: Tørretumbleren skal opstilles og tilsluttes korrekt → *Side 12*.

1. Læg vasketøjet i tromlen.
2. Drej programvælgeren hen til et vilkårligt program for at starte tørretumbleren.
3. Luk tørretumblere ns luge.

Pas på!

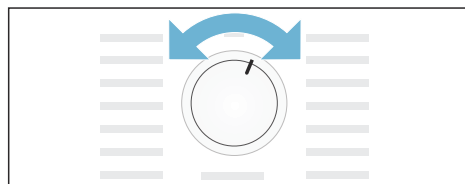
Risiko for beskadigelse af tørretumbler eller tekstiler.

Pas på, der ikke kommer vasketøj i klemme i lugen.

Indstille program

Bemærk: Hvis børnesikringen er aktiveret, skal den deaktiveres, inden der kan indstilles et program, se → *Side 23*.

1. Vælg det ønskede program, der findes detaljerede oplysninger om programmerne fra → *Side 21*.
2. Indstil det ønskede program med programvælgeren. I displayfeltet vises programforindstillingerne for det valgte program.



Bemærk: Programforindstillinger er standardindstillinger, som allerede er fastlagt ved valg af et program. Programforindstillingerne vises i displayfeltet, når programmet er valgt.

3. Programforindstillingerne kan om ønsket ændres: Der findes detaljerede oplysninger om dette fra → *Side 21*.

Starte program

Tryk på start-tasten.

Bemærk: Aktiver børnesikringen for at forhindre, at programmet utilsigtet ændres, se → *Side 23*.

Programforløb

Programstatussen vises i displayfeltet.

- f.eks. Forventet programvarighed i timer og minutter.
1:27

Bemærk: Når der vælges et program, vises den forventede varighed for det pågældende program med den anbefalede tøj mængde. Under tørringen bestemmer fugtfølerne restfugtigheden i tøj mængden og tilpasser programvarigheden derefter (bortset fra tidsprogrammer). Dette vises ved, at den resterende tid ændres.

- ||| Tørt
-  Strygetørt
-  Skabstørt
-  Antikrøl funktion
- P- Pause
- End Slut

Ændre program eller efterfylde vasketøj

Under tørringen kan der når som helst tages vasketøj ud / efterfyldes vasketøj, programmet kan tilpasses eller ændres.

1. Luk tørretumblerens luge op, eller tryk på start-tasten for at sætte programmet på pause.
2. Tag vasketøj ud hhv. efterfyld vasketøj.
3. Vælg om ønsket et andet program eller en ekstra funktion.
4. Luk tørretumblerens luge.
5. Tryk på start-tasten.

Bemærk: Programvarigheden i displayfeltet bliver opdateret i henhold til tøjængden og vasketøjets restfugtighed. De viste værdier kan ændre sig efter en programændring eller tilpasning af tøjængden.

Program, afbryde

Programmet kan når som helst sættes på pause ved at åbne tørretumblerens luge eller trykke på start-tasten.

Pas på!

Brandfare. Vasketøj kan blive antændt.

Hvis programmet afbrydes, skal alt vasketøj tages ud og breddes ud, så varmen kan undslippe.

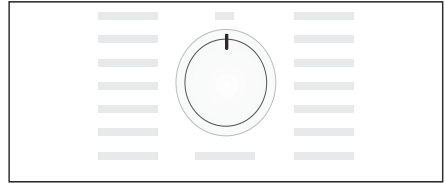
Programslut

I displayet vises *End*.

Tage vasketøj ud og slukke for tørretumbler

1. Tag vasketøjet ud.

2. Drej programvælgeren hen på position Fra.

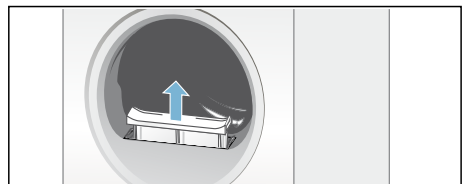


Rensning af fnugfilter

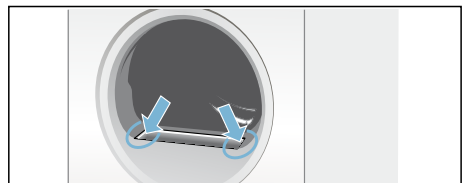
Bemærk: Under tørringen bliver fnug og hår fra vasketøjet opsamlet i fnugfiltret. Et tilstoppet eller tilsmudset fnugfilter reducerer luftstrømmen, så tørretumbleren ikke er i stand til at opnå sin fulde ydeevne. Et rent fnugfilter reducerer derudover både strømforbruget og tørretiden.

Rens altid fnugfiltret **efter hver** tørring:

1. Luk tørretumblerens luge op, og fjern fnuggene fra lugen.
2. Træk det todeltede fnugfilter ud.



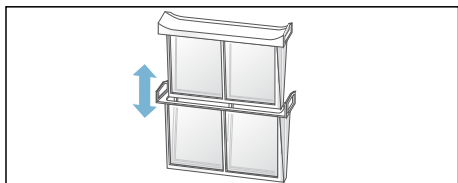
3. Fjern fnuggene fra fnugfiltrets fordybning.



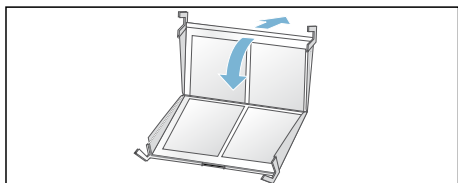
Bemærk: Pas på, at der ikke falder fnug ned i den åbne filterskakt.

da Betjening af tørretumbleren

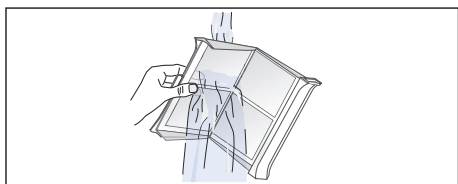
- Træk det todelte fnugfilter fra hinanden.



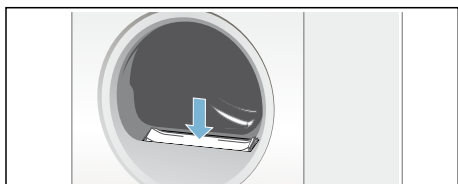
- Klap filtrene op, og fjern alle fnug.



- Skyl fnuggene af under rindende varmt vand.



- Tør fnugfiltrene af, klap dem sammen, og sæt det todelte fnugfilter på plads igen.



Pas på!

Tørretumbleren kan blive beskadiget.

Tørretumbleren må aldrig bruges uden eller med et defekt fnugfilter.

Tømme kondensvandbeholder

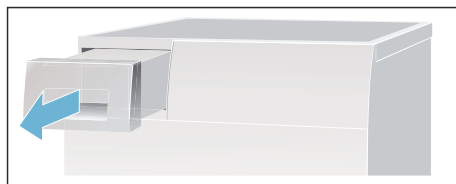
Anvisninger

- Kondensvand kan afledes til et afløb* gennem et kondensvand afløb (option). Installation, se → Side 13.
- Hvis kondensvandet bliver afledt til et afløb gennem en anordning til kondensvand afløb (option), er det ikke nødvendigt at tømme kondensvandbeholderen.

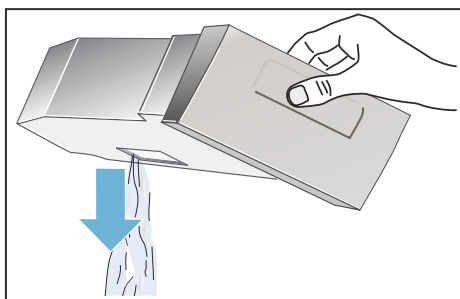
Bemærk: Tøm altid

kondensvandbeholderen efter hver tørring, fordi det efterfølgende tørreprogram kan blive afbrudt, fordi kondensvandbeholderen er fyldt.

- Træk kondensvandbeholderen vandret ud.



- Hæld kondensvandet ud.



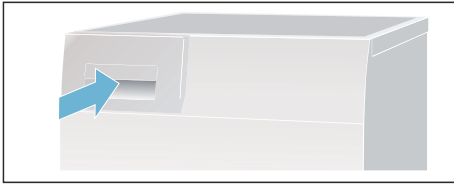
Pas på!

Forurenet kondensvand kan medføre sundhedsskader og materielle skader.

Kondensvand er ikke drikkevand og kan være tilsmudset af fnug fra tøjet. Det må ikke drikkes eller anvendes til andre formål.

* afhængigt af model

3. Skyd kondensvandbeholderen ind i tørretumbleren, til den går mærkbart i indgreb.



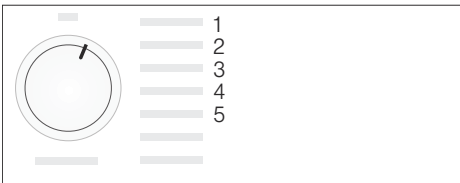
Bemærk: Filtret i kondensvandbeholderen filtrerer kondensvandet, som bliver brugt ved den automatiske rensning af tørretumbleren. Filtret bliver rensset, når kondensvandet tømmes ud. Kontroller alligevel regelmæssigt filtret for eventuelle aflejringer, og fjern dem i givet fald. Se → Side 29.

Indstilling af lydsignal

Følgende indstillinger kan ændres:

- centrifugeringshastigheden, som bliver anvendt til vasketøjet inden tørringen
- lydstyrken for signalet ved programslut
- lydstyrke for taster signalerne.

Indstillingsmodus skal altid aktiveres, inden indstillingerne kan ændres.

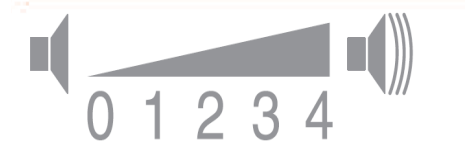


Aktivere indstillingsmodus

1. Tænd for tørretumbleren.
2. Vælg programmet Bomuld på position 1, og vent 5 sekunder.

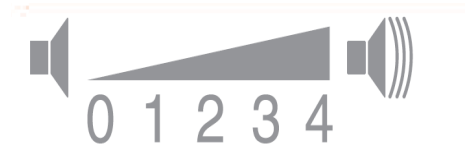
Nu er indstillingsmodus aktiveret, i displayfeltet slukkes symbolerne, og programvarigheden vises.

1. Tryk vedvarende på start-tasten, og drej samtidig programvælgeren mod højre til position 2.
2. I displayet vises værdien for **centrifugeringshastigheden**.
3. Korrigér centrifugeringshastigheden ved at trykke på tasten Færdig om - tid eller tasten for Tørretid.
4. Drej programvælgeren mod højre hen på position 3.
5. I displayet vises lydstyrken for **signalet ved programslut**.



0 = fra, 1 = svag, 2 = mellem, 3 = høj, 4 = meget høj

6. Korrigér lydstyrken ved at trykke på tasten Færdig om - tid eller tasten for Tørretid.
7. Drej programvælgeren mod højre hen på position 4.
8. I displayet vises lydstyrken for **tastesignalet**.



0 = fra, 1 = svag, 2 = mellem, 3 = høj, 4 = meget høj

9. Korrigér lydstyrken ved at trykke på tasten Færdig om - tid eller tasten for Tørretid.

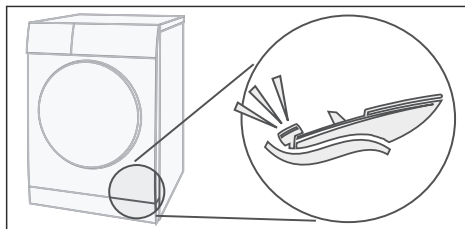
Afslutte indstillingsmodus

Drej programvælgeren hen på position Fra, når den ønskede centrifugeringshastighed og lydstyrke er indstillet. Nu er indstillingerne gemt.

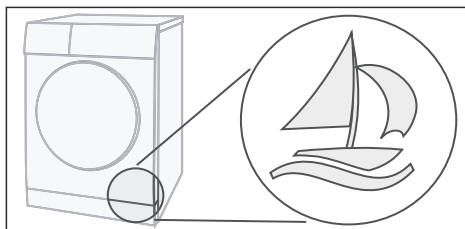
Støj

Bemærk: Under tørringen, især i startfasen, opstår der driftsbetinget støj fra kompressoren og pumpen. Dette er helt normalt og påvirker ikke apparatets korrekte funktion negativt.

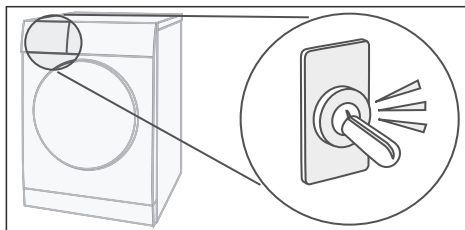
Kompressoren i tørretumbleren kan ind imellem brumme. Lydstyrken varierer afhængigt af programmet og af tørringsforløbet.



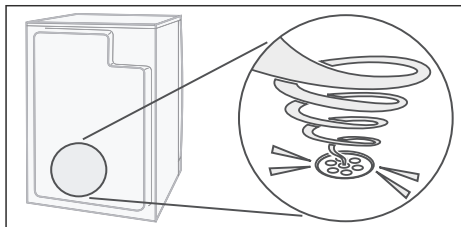
Kompressoren i tørretumbleren bliver fra tid til anden ventileret, hvilket giver en summende lyd.



Den automatiske rensning af tørretumbleren giver en klikkende lyd.



Kondensvandet bliver pumpet ind i kondensvandbeholderen med en pumpe. Derved opstår der pumpelyde.



Rengøring

Rengør tørretumbler og betjeningsfelt

Advarsel **Livsfare!**

Tørretumbleren drives med elektrisk strøm, derved er der fare for elektrisk stød.

Afbryd strømforsyningen til tørretumbleren inden rengøring.

Rengør kun tørretumbleren udvendigt med vand og en blød fugtig klud.

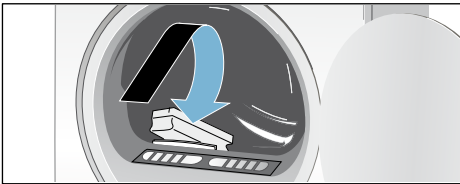
Fjern altid rester af vaskemidler eller spray med det samme. Anvend ikke rengøringsmidler eller midler til forbehandling af vasketøjet (f.eks. forvaskespray, pletfjerner). Anvend aldrig en højtryksrenser eller dampstråler til rengøring af tørretumbleren.

Rense fugtføler

Bemærk: Tørretumbleren er udstyret med en fugtføler af rustfrit stål. Fugtføleren måler fugtighedsgraden i vasketøjet.

Efter langvarig anvendelse kan der dannes et fint lag kalk eller aflejres rester af vaske- og plejemidler på fugtføleren. Disse aflejringer skal fjernes regelmæssigt, da følerens funktion og dermed tørreresultatet ellers forringes.

Luk lugen op, og rens fugtfølerne med en fugtig svamp med ru overflade.



Pas på!

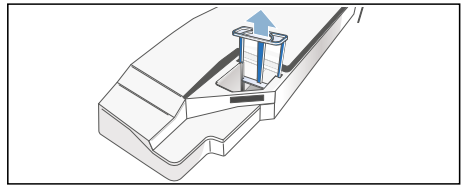
Pas på, at fugtføleren ikke bliver beskadiget.

Brug ikke skuremidler eller ståluld til rensning af fugtføleren.

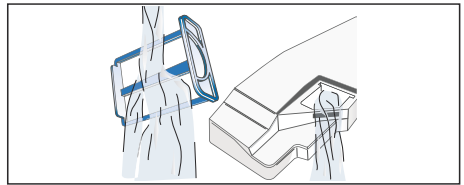
Rengøre filter i kondensvandbeholder

Bemærk: Filtret i kondensvandbeholderen renser kondensvandet, som bliver brugt ved den automatiske rensning af tørretumbleren.

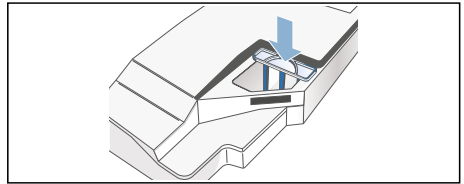
1. Træk kondensvandbeholderen vandret ud.
2. Hæld kondensvandet ud.
3. Tag filtret ud.



4. Rens filtret under rindende varmt vand eller i opvaskemaskinen.



5. Sæt filtret ind, til det går mærkbart i indgreb.






Pas på!

Tørretumbleren kan være tilsmudset af fnug, hvilket kan beskadige den.

Tørretumbleren må kun benyttes med filtret.

6. Skyd kondensvandbeholderen ind, til den går mærkbart i indgreb.

? En fejl, hvad gør man?

Fejl	Årsag/Afhjælpning
 i displayfeltet, og tørringen blev afbrudt.	<ul style="list-style-type: none"> ■ Tøm kondensvandbeholderen, og tryk på start-tasten → <i>Side 26</i>. ■ Hvis optionen kondensvand til afløb* er installeret, er afløbsslangen muligvis tilstoppet eller har et knæk. Kontroller, om der er aflejringer i slangen, og skyl den igennem. Før slangen uden knæk.
 i displayfeltet.	Rens fnugfiltret, og tryk på start-tasten → <i>Side 25</i> .
selfCleaning  i displayfeltet.	Ingen fejl. Varmeveksleren bliver rensset automatisk. Træk ikke kondensvandbeholderen ud, mens meddelelsen vises.
Tørretumbleren starter ikke.	<ul style="list-style-type: none"> ■ Er netstikket i kontakten? Er sikringen i orden? ■ Er der valgt program? Vælg program. ■ Er tørretumblere ns luge åben? Luk lugen. ■ Er børnesikring aktiveret? Deaktiver børnesikringen. ■ Er der valgt Færdig om-tid? Programmet starter med en forsinkelse → <i>Side 23</i>.
Tøjet er krøllet.	<ul style="list-style-type: none"> ■ Tøjet bliver krøllet, hvis påfyldningsmængden overskrides, eller hvis der vælges et forkert program til den pågældende tekstiltype. Programtabellen indeholder alle nødvendige oplysninger → <i>Side 21</i>. ■ Tag tøjet ud med det samme efter tørringen, fordi det bliver krøllet, hvis det bliver liggende i tromlen.
Der løber vand ud.	Ingen fejl, tørretumbleren står muligvis ikke vandret. Indjuster tørretumbleren til vandret.
Vist programvarighed ændres under tørringen.	Ingen fejl. Under tørringen bestemmer fugtfølerne restfugtigheden i tøj mængden og tilpasser programvarigheden derefter (bortset fra tidsprogrammer).
Vasketøjet er ikke helt tørt eller er stadig for fugtigt.	<ul style="list-style-type: none"> ■ Efter programslut føles varmt vasketøj fugtigere, end det i virkeligheden er. Bred vasketøjet ud, så varmen kan undslippe. ■ Finindstil tørringsresultatet. Derved forlænges tørretiden, uden at temperaturen forøges. Vasketøjet bliver mere tørt → <i>Side 23</i>. ■ Vælg et program med længere tørretid, eller vælg et højere tørringsresultat. Temperaturen bliver ikke forøget af dette. ■ Vælg et tidsprogram til eftertørring af restfugt i vasketøjet → <i>Side 21</i>. ■ Hvis den maksimale påfyldningsmængde er overskredet, kan vasketøjet ikke blive gennemtørt. ■ Rens fugtføleer i tromlen. Der kan dannes et fint lag kalk eller samle sig rester af vaske- og plejemidler på føleren og påvirke dens funktion negativt. Vasketøjet bliver ikke helt tørt → <i>Side 29</i>. ■ Tørringen blev afbrudt af et strømsvigt, på grund af en fyldt kondensvandbeholder, eller fordi den maksimale tørretid var overskredet. <p>Bemærk: Se også vores vasketøjstips → <i>Side 20</i>.</p>

* afhængig af model

Fejl	Årsag/Afhjælpning
Er tørretiden for lang?	<ul style="list-style-type: none"> ■ Fnugfiltret kan være snavset og derved bevirke en længere tørretid. Rens fnugfiltret. ■ Det kan forlænge tørretiden, hvis luftindtaget er tildækket eller ikke er frit tilgængeligt. Hold luftindtaget frit. ■ Den optimale omgivende temperatur ved tørring er mellem 15°C og 30°C. Udenfor dette område kan tørretiden blive forøget. ■ Det kan forlænge tørretiden, hvis luftcirkulationen i rummet er utilstrækkelig. Udluft rummet.
Displayfeltet er slukket, og start-tasten blinker.	Ingen fejl. Energisparetilstanden er aktiveret → <i>Side 11</i> .
Restvand i kondensvandbeholder, selvom tørretumbleren er tilsluttet med afledning af kondensvand til afløb*.	Ingen fejl. Hvis der er installeret afledning af kondensvand til afløb, er der af hensyn til tørretumblere ns selvrensning s funktion stadig restvand tilbage i kondensvandbeholderen.
Fugtigheden i rummet stiger.	Ingen fejl. Udluft rummet bedre.
Strømsvigt.	Tørreprogrammet bliver afbrudt. Tag vasketøjet ud, og bred det ud, eller start programmet igen.
Usædvanlige lyde under tørringen.	Ingen fejl. Der opstår lyde under den automatiske rensning af varmeveksleren → <i>Side 28</i> .
Tørretumbleren føles kold, selv om den har været i drift.	Ingen fejl. Tørretumblere med varmepumpe tørrer effektivt ved lave temperaturer.
* afhængig af model	

Bemærk: Kontakt kundeservice, hvis fejlen ikke kan afhjælpes ved at slukke og tænde tørretumbleren.

Kundeservice

Kundeservice

Kontakt kundeservice, hvis fejlen ikke kan afhjælpes på egen hånd (En fejl, hvad gør man?). Vi finder altid en passende løsning, også for at undgå unødvendige teknikerbesøg.

Kontaktdata til den nærmeste kundeservice findes i den vedlagte kundeservice-liste.

Oplys tørretumblernes produktnummer (E-nr.) og fabrikationsnummer (FD-nr.) ved kontakt med kundeservice.

E-Nr. _____ FD _____

Disse oplysninger findes på indersiden af lugen eller på bagsiden af tørretumbleren.

Stol på producentens kompetence.

Kontakt os. På den måde sikres det, at reparationer bliver udført af uddannede serviceteknikere og med originale reservedele.



Forbrugsværdier

Tablet over forbrugsværdier

Program	Centrifugeringshastighed, som blev anvendt til vasketøjet	Varighed**		Energiforbrug**	
		8 kg	4 kg	8 kg	4 kg
Bomuld					
Skabstørt*	1400 o/min.	117 min.	78 min.	1,55 kWh	0,87 kWh
	1000 o/min.	138 min.	92 min.	1,93 kWh	1,08 kWh
	800 o/min.	159 min.	106 min.	2,24 kWh	1,25 kWh
Strygetørt*	1400 o/min.	84 min.	56 min.	1,09 kWh	0,61 kWh
	1000 o/min.	105 min.	70 min.	1,44 kWh	0,81 kWh
	800 o/min.	126 min.	84 min.	1,78 kWh	1,00 kWh
Strygelet		3,5 kg		3,5 kg	
Skabstørt*	800 o/min.	50 min.		0,55 kWh	
	600 o/min.	64 min.		0,69 kWh	

* Programindstilling for prøvning iht. gældende norm EN 61121.
 ** Afhængigt af tekstiltypen, sammensætningen af vasketøjet, tøjets restfugtighed, den indstillede tørringsgrad, tøj mængden samt betingelserne i omgivelserne kan værdierne afvige fra de angivne værdier.

Mest effektive program til tekstiler af bomuld

Følgende "standard-bomuld-program" (markeret med) er velegnet til tørring af bomuldstekstiler med normal fugtighed og er, hvad angår det kombinerede energiforbrug, det mest effektive program til tørring af våde bomuldstekstiler.

Standard-programmer til bomuld iht. gældende EU-forordning 932/2012

Program	Mængde	Energiforbrug	Programvarighed
<input type="checkbox"/> Bomuld Skabstørt	8 kg/4 kg	1,93 kWh/1,08 kWh	138 min/92 min

Programindstilling til prøvning og energimærkning i henhold til direktiv 2010/30/EU.



Tekniske data

Mål:

85 x 60 x 60 cm

højde x bredde x dybde

Vægt:

ca. 56 kg

Maksimal mængde vasketøj:

8 kg

Kondensvandbeholder:

4,6 l

Tilslutningsspænding:

220 - 240 V

Tilslutningseffekt:

maks. 1000 W

Sikring:

10 A

Indvendig belysning i tromlen*

Omgivende temperatur:

5 - 35°C

Effektforbrug i slukket tilstand:

0,10 W

**Effektforbrug i standby-tilstand
(ikke-slukket tilstand):**

0,75 W

* afhængigt af model

Rådgivning og bestilling af reparation i tilfælde af fejl

DK 44 89 89 85

Der findes kontaktdata for alle lande i den vedlagte kundeservice-liste.

BSH Hausgeräte GmbH
Carl-Wery-Straße 34
81739 München
GERMANY
siemens-home.com

Produceret af BSH Hausgeräte GmbH med varemærkelicens fra Siemens AG



9001132269 (9608)