

SIEMENS



Perilica rublja

WM..N...

siemens-home.com/welcome

hr Upute za uporabu i postavljanje

Register
your
product
online

Vaša nova perilica rublja

Odlučili ste se za perilicu rublja marke Siemens.

Molimo Vas da odvojite nekoliko minuta kako biste pročitali i naučili prednosti Vaše perilice rublja.

Kako bi opravdali visoke standarde marke Siemens, svaka se perilica rublja koja napušta našu tvornicu, provjerava na funkcionalnost i ispravno stanje.

Više informacija o našim proizvodima, dodatnom priboru, rezervnim dijelovima i uslugama, možete dobiti na našoj internet stranici www.siemens-home.com ili kontaktirajte naše službe za korisnike.

Ukoliko se opisuje upotreba i instalacija različitih modela, o razlikama će biti istaknuto na odgovarajućim mjestima.



Perilicu rublja pustite u pogon tek nakon čitanja ovih uputa i uputa za postavljanje.

Informacije o prikazu

⚠ Upozorenje!

Ova kombinacija simbola i signalnih riječi upućuje na moguću opasnu situaciju. Ako se ne pridržavate, može dovesti do smrti ili ozljeda.

Pozor!

Ova signalna riječ upućuje na moguću opasnu situaciju. Ako se ne pridržavate, može dovesti do materijalnih šteta i/ili šteta po okoliš.

Napomena / savjet

Napomene za optimalno korištenje uređaja / korisne informacije.

1. 2. 3. / a) b) c)

Koraci su prikazani brojevima ili slovima.

■ / -

Nabrajanja su prikazana kućicom ili crticom.

Sadržaj

 Ispravna uporaba	4	Ušteda energije i deterdženta	23
 Sigurnosne upute	5	P+ Zadane postavke programa	24
Djeca/ljudi/kućni ljubimci	5	Temperatura	24
Ugradnja	6	Broj okretaja centrifugiranja	24
Rad	8	Gotovo u	24
Čišćenje/održavanje	9	P+ Dodatne postavke programa	25
 Zaštita okoliša	10	speed eco	25
Ambalaža/stari uređaj	10	Voda+/Ispiranje+	25
Savjeti za štedljivu uporabu	10	Zaštita od gužvanja	25
 Namještanje i priključivanje	11	Predpranje	26
Priloženo uz uređaj	11	 Rukovanje uređajem	26
Sigurnosne upute	12	Priprema perilice rublja	26
Površina za ugradnju	12	Uključivanje uređaja/odabir programa	26
Postavljanje na postolje ili pod s drvenim gredama	12	Promjena zadanih postavki programa	26
Ugradnja na platformu s ladicom	13	Odabir dodatnih postavki programa	26
Instalacija uređaja u kuhinju	13	Stavljanje rublja u bubanj	27
Skidanje transportnih blokada	13	Mjerenje i dodavanje deterdženta i proizvoda za njegu	27
Duljine gibljivih crijeva i kabela	14	Pokretanje programa	28
Dovod vode	14	Sigurnosno zaključavanje tipki	29
Odvod vode	15	Dodavanje/vađenje rublja iz stroja	29
Poravnavanje	16	Promjena programa	29
Električni priključak	16	Prekidanje programa	29
Prije prvog pranja rublja	16	Završetak programa tijekom zaustavljanja ispiranja	30
Transport	17	Kraj programa	30
 Upoznavanje s uređajem	18	Vađenje rublja/isključivanje uređaja	30
Perilica rublja	18	 Senzori	30
Upravljačka ploča	19	Automatsko određivanje količine rublja	30
Zaslon	19	Sustav za otkrivanje neuravnoteženog opterećenja	31
 Rublje	21	 Postavke uređaja	31
Priprema rublja	21	 Čišćenje i održavanje	32
Sortiranje rublja	21	Kućište stroja/upravljačka ploča	32
Štirkanje	22		
Bojanje/izbjeljivanje	22		
Namakanje	22		
 Deterdžent	23		
Ispravan odabir deterdženta	23		

Bubanj	32
Uklanjanje kamenca	32
Ladica za deterdžent i kućište	32
Odvodna pumpa je začepljena	33
Začepljeno je odvodno crijevo na sifonu.	34
Začepljen je filter dovoda vode	34

 **Kvarovi i što učiniti kada se pojave 35**

Otvaranje u slučaju nužde	35
Informacije na zaslonu.	36
Kvarovi i što učiniti kada se pojave..	37

 **Postprodajna služba 39**

 **Tehnički podaci 39**

 **Aqua-Stop jamstvo 40**

 **Ispravna uporaba**

- Uređaj je namijenjen isključivo za uporabu u kućanstvu.
- Ne instalirajte i ne rukujte uređajem na mjestima podložnim stvaranju mraza i/ili na otvorenom. Postoji opasnost od oštećenja uređaja ako se zaostala voda u njemu smrzne. Ako se smrznu crijeva, mogu puknuti/rasprsnuti se.
- Uređaj se smije rabiti isključivo za pranje rublja u kućanstvu, odnosno strojno perivih komada rublja i vunenog rublja perivog na ruke (pogledajte naljepnice na komadima rublja). Uporaba uređaja u svrhe izvan namijenjene vrste primjene zabranjena je.
- Uređaj je prikladan za rad na hladnu vodu i s komercijalno dostupnim deterdžentima i proizvodima za njegu (prikladnim za uporabu u perilicama).
- Uređaj je namijenjen za uporabu do maksimalne visine od 4000 metara iznad razine mora.

Prije uključivanja uređaja:

Provjerite ima li vidljivih oštećenja na uređaju. Ne rukujte uređajem ako je oštećen. U slučaju problema, obratite se ovlaštenom distributeru ili našoj službi za korisnike.

Pročitajte i pridržavajte se svih uputa za rukovanje i instalaciju te ostalih informacija priloženih uz uređaj.

Dokumentaciju sačuvajte za daljnju uporabu ili sljedećeg vlasnika.

Sigurnosne upute

Sljedeće sigurnosne informacije i upozorenja donosimo kako bismo spriječili vaše ozljede i materijalnu štetu u vašem okruženju.

Pored toga, potrebno je poduzeti potrebne mjere opreza i postupati oprezno prilikom instalacije, održavanja, čišćenja i rukovanja uređajem.

Djeca/ljudi/kućni ljubimci

Upozorenje Smrtna opasnost!

Djeca i ostale osobe koje ne znaju ocijeniti rizike upotrebe uređaja mogu se ozlijediti ili naći u situacijama opasnim po život. Stoga napominjemo sljedeće:

- Uređaj djeca starija od 8 godina i osobe smanjenih tjelesnih, osjetilnih ili mentalnih sposobnosti, ili osobe koje ne posjeduju potrebno iskustvo ili znanje, smiju upotrebljavati isključivo pod nadzorom i ako su dobili upute za sigurnu upotrebu uređaja te razumiju sve potencijalne rizike upotrebe uređaja.
- Djeca se ne smiju igrati s uređajem.
- Ne dopuštajte djeci čišćenje ili održavanje uređaja bez nadzora.

- Držite djecu mlađu od 3 godine i kućne ljubimce podalje od uređaja.
- Ne ostavljajte uređaj bez nadzora ako se u njegovoj blizini nalaze djeca ili druge osobe koje ne znaju ocijeniti rizike.

Upozorenje Smrtna opasnost!

Djeca se mogu zaključati u uređaju i tako se naći u po život opasnoj situaciji.

- Ne postavljajte uređaj iza vrata jer to može blokirati vrata uređaja ili spriječiti njihovo potpuno zatvaranje.
- Na kraju životnog vijeka uređaja isključite strujni utikač iz utičnice **prije** nego što prerežete strujni kabel, a potom uništite bravu na vratima uređaja.

Upozorenje Opasnost od gušenja!

Ako djeci dozvolite da se igraju s ambalažom/plastičnom folijom ili dijelovima pakiranja, mogu se zapetljati ili ih prevući preko glave i ugušiti se. Držite ambalažu, plastičnu foliju i dijelove ambalaže podalje od djece.

Upozorenje Opasnost od trovanja!

Deterdženti i proizvodi za njegu mogu dovesti do trovanja u slučaju konzumacije.

U slučaju gutanja potražite liječnički savjet. Držite deterdžente i proizvode za njegu izvan dohvata djece.

⚠ Upozorenje
Opasnost od opekotina!

Stakleni dio vrata postaje vruć prilikom pranja pri visokim temperaturama.

Ne dozvolite djeci da dodiruju vrata uređaja dok su vruća.

⚠ Upozorenje
Nadraženost očiju/kože!

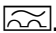
Deterdženti ili proizvodi za njegu mogu uzrokovati nadraženost u doticaju s očima ili kožom.

Dobro isperite oči/kožu ako dođu u doticaj s deterdžentima ili proizvodima za njegu. Držite deterdžente i proizvode za njegu izvan dohvata djece.

Ugradnja

⚠ Upozorenje
Opasnost od strujnog udara/ požara/materijalne štete/ oštećenja uređaja!

Nepravilna instalacija uređaja može dovesti do stvaranja opasnih situacija. Provjerite sljedeće:

- Odgovara li napon strujne utičnice nazivnoj vrijednosti napona propisanoj za uređaj (na identifikacijskoj pločici). Je su li priključna opterećenja i potreban zaštitni osigurač navedeni na identifikacijskoj pločici.
- Je li uređaj priključen na izvor izmjenične struje putem nacionalno odobrene i uzemljene utičnice koja je pravilno ugrađena.
- Podudaraju li se strujni utikač i uzemljena utičnica te je li sustav uzemljenja pravilno instaliran.
- Je li poprečni presjek kabela dovoljno velik.
- Je li strujni utikač dostupan u svakom trenutku.
- Ako upotrebljavate učinsku sklopku struje kvara, upotrebljavajte isključivo onu sa sljedećom oznakom: . Prisutnost te oznake jedino je osiguranje da ona ispunjava sve važeće zakonske propise.

⚠ Upozorenje
Opasnost od strujnog udara/ požara/materijalne štete/ oštećenja uređaja!

U slučaju izmjene strujnog kabela ili njegovog oštećenja, može doći do strujnog udara, kratkog spoja ili požara uslijed pregrijavanja. Strujni kabel ne smije biti uvrnut, prignječen, preinačen ili

oštećen i ne smije dodirivati izvore topline.

Upozorenje

Opasnost od požara/ materijalne štete/oštećenja uređaja!

Upotreba produžnih kabela ili dodatnih utičnica sa zaštitom može uzrokovati požar uslijed pregrijavanja ili kratkog spoja. Uređaj priključite izravno u uzemljenu utičnicu koja je pravilno ugrađena. Ne upotrebljavajte produžne kabele, dodatne utičnice sa zaštitom ni višesmjerne spojnik.

Upozorenje

Opasnost od ozljeda/ materijalne štete/oštećenja uređaja!

- Uređaj može vibrirati ili se pomicati tijekom rada, što može dovesti do ozljeda ili materijalne štete. Postavite uređaj na čistu, ravnu i čvrstu površinu i pomoću libele poravnajte navojne nožice.
- Ako uređaj prilikom podizanja ili pomicanja uhvatite za neki od izbočenih dijelova (primjerice vrata uređaja), ti se dijelovi mogu odlomiti i uzrokovati ozljede. Ne hvatajte uređaj za neke od njegovih izbočenih dijelova prilikom njegova pomicanja.

Upozorenje

Opasnost od ozljeda!

- Uređaj je jako težak. Njegovo podizanje može uzrokovati ozljede. Ne podižite uređaj sami.
- Uređaj ima oštre rubove na kojima možete izrezati ruke. Ne hvatajte uređaj za oštre rubove. Prilikom podizanja uređaja nosite zaštitne rukavice.
- Ako crijeva i strujni kabeli nisu pravilno provedeni, može doći do saplitanja, što može uzrokovati ozljede. Crijeva i kabele provedite tako da ne može doći do saplitanja o njih.

Oprez!

Materijalna šteta/oštećenje uređaja

- Ako je tlak vode previsok ili prenizak, uređaj možda neće ispravno raditi, a može doći i do materijalne štete ili oštećenja uređaja. Provjerite je li tlak vode u vodoopskrbnom sustavu najmanje 100 kPa (1 bar) i ne više od 1000 kPa (10 bara).
- Ako vršite preinake na crijevima za vodu ili su ona oštećena, može doći do materijalne štete ili oštećenja uređaja. Crijeva za vodu ne smiju biti uvrnuta, prignječena, preinačena ili prerezana.

- Upotreba crijeva drugih marki za priključivanje na dovod vode može uzrokovati materijalnu štetu ili oštećenje uređaja.
Upotrebljavajte isključivo crijeva priložena uz uređaj ili originalna rezervna crijeva.
- Uređaj pri transportu osiguravaju transportne blokade. Ako ne uklonite transportne blokade prije uključivanja uređaja, može doći do oštećenja uređaja. Važno je u potpunosti ukloniti transportne blokade prije prve upotrebe uređaja. Transportne blokade zadržite i spremite odvojeno od uređaja. Važno je ponovno ugraditi transportne blokade prilikom transporta uređaja kako bi se spriječilo njegovo oštećenje u tranzitu.

Rad

Upozorenje **Opasnost od eksplozija/ požara!**


Rublje prethodno tretirano sredstvima za čišćenje koja sadrže otapala, primjerice sredstvima za uklanjanje mrlja/ otapalima za čišćenje, može uzrokovati eksploziju u bubnju. Dobro isperite rublje vodom prije pranja u perilici.

Upozorenje **Opasnost od trovanja!**

Može doći do oslobađanja otrovnih plinova iz sredstava za čišćenje koja sadrže otapala, primjerice otapala za čišćenje. Ne upotrebljavajte sredstva za čišćenje koja sadrže otapala.

Upozorenje **Opasnost od ozljeda!**

- Ako se oslonite/sjednete na vrata uređaja dok su otvorena, uređaj se može prevrnuti, što može uzrokovati ozljede. Ne oslanjajte se na vrata uređaja dok su otvorena.
- Ako se popnete na uređaj, gornja ploča može puknuti, što može uzrokovati ozljede. Ne penjite se na uređaj.
- Ako gurnete ruku u bubanj dok se još okreće, možete se ozlijediti. Pričekajte da se bubanj prestane okretati.

 **Upozorenje**
Opasnost od opekotina!
Prilikom pranja pri visokim temperaturama postoji opasnost od opekotina ako dođete u doticaj s vrućom sapunicom (primjerice prilikom ispuštanja vruće sapunice u umivaonik). Ne stavljajte ruke u vruću sapunicu.

Upozorenje

Nadraženost očiju/kože!

Može doći do raspršivanja deterdženta i proizvoda za njegu ako je ladica za deterdžent otvorena dok stroj radi.

Dobro isperite oči/kožu ako dođu u doticaj s deterdžentima ili proizvodima za njegu. U slučaju gutanja potražite liječnički savjet.

Oprez!

Materijalna šteta/oštećenje uređaja

- Ako je količina rublja u uređaju veća do najveće dopuštene, uređaj možda nepravilno raditi, ili može doći do materijalne štete ili oštećenja uređaja. Ne prekoračujte najveću dopuštenu količinu rublja za sušilicu. Provjerite je li količina rublja sukladna najvećim dopuštenim vrijednostima za svaki od programa → Dodatak uputama za rukovanje i instalaciju.
- Ako sipate pogrešnu količinu deterdženta ili sredstva za čišćenje u uređaj, može doći do materijalne štete ili oštećenja uređaja. Upotrebljavajte deterdžente/proizvode za njegu/sredstva za čišćenje i omekšivače u skladu s uputama proizvođača.

Čišćenje/održavanje

Upozorenje

Opasnost od smrti!

Uređaj radi na struju. Postoji opasnost od strujnog udara u slučaju dodirivanja dijelova pod naponom. Stoga napominjemo sljedeće:

- Isključite uređaj. Isključite napajanje uređaja (iskopčajte utikač).
- Ne držite strujni utikač mokrim rukama.
- Prilikom iskapčanja strujnog utikača uhvatite sam strujni utikač, a ne strujni kabel, jer u protivnom može doći do oštećenja strujnog kabela.
- Ne vršite tehničke preinake na samom uređaju ili preinake njegovih značajki.
- Popravke i ostale zahvate na uređaju smije provoditi isključivo naša korisnička služba ili električar. Isto vrijedi i za zamjenu strujnog kabela (kada je to potrebno).
- Rezervne strujne kabele možete naručiti kod naše korisničke službe.

Upozorenje

Opasnost od trovanja!

Može doći do oslobađanja otrovnih plinova iz sredstava za čišćenje koja sadrže otapala, primjerice otapala za čišćenje. Ne upotrebljavajte sredstva za čišćenje koja sadrže otapala.

⚠ Upozorenje
**Opasnost od strujnog udara/
materijalne štete/oštećenja
uređaja!**

Ako u uređaj prodre vlaga, može doći do kratkog spoja. Ne upotrebljavajte uređaj za pranje pod tlakom niti parni čistač za čišćenje uređaja.

⚠ Upozorenje
**Opasnost od ozljeda/
materijalne štete/oštećenja
uređaja!**

Upotreba rezervnih dijelova i opreme drugih marki opasna je i može dovesti do ozljeda, materijalne štete ili oštećenja uređaja.

Iz sigurnosnih razloga upotrebljavajte isključivo originalne rezervne dijelove i dodatnu opremu.

Oprez!
**Materijalna šteta/oštećenje
uređaja**

Sredstva za čišćenje i prethodno tretiranje rublja (primjerice sredstva za uklanjanje mrlja, raspršivači za prepranje itd.) mogu uzrokovati oštećenja ako dođu u doticaj s površinama uređaja. Stoga napominjemo sljedeće:

- Ne dozvolite da ta sredstva dođu u doticaj s površinama uređaja.
- Uređaj čistite isključivo vodom i mekom, vlažnom krpom.

- Odmah uklonite sav deterđent, tragove raspršivača i druge ostatke.

 **Zaštita okoliša**

Ambalaža/stari uređaj



Ambalažu zbrinite na ekološki prihvatljiv način.

Uređaj je označen sukladno Europskoj direktivi 2012/19/EU o otpadnim električnim i elektroničkim uređajima (Direktiva o otpadnoj električnoj i elektroničkoj opremi – WEEE).

Tom su direktivom utvrđeni okvirni uvjeti pod kojima se može vršiti povrat i recikliranje istrošenih uređaja i vrijedi za područje Europske unije.

Savjeti za štedljivu uporabu

- Za optimalnu uštedu energije i vode napunite uređaj maksimalnom količinom rublja za svaki program. Pregled programa → Dodatak uputama za rukovanje i ugradnju.
- Normalno zaprljano rublje perite bez prepranja.
- Uštedite energiju i deterđent prilikom pranja malo i normalno zaprljanog rublja. → "Deterđent" na strani 23
- Vrijednosti temperature koje se mogu odabrati podudaraju se s onima na etiketama s uputama za njegu na odjeći. Temperature koje se upotrebljavaju u stroju mogu se od toga razlikovati kako bi se osigurala optimalna kombinacija uštede energije i rezultata pranja.

- Kako bi se uštedjela električna energije, uređaj se prebacuje u način rada za uštedu energije. Svjetlo na zaslonu isključuje se za nekoliko minuta, a gumb ▷▢▢ treperi. → "Zaslon" na strani 19
- Ako rublje poslije pranja treba sušiti u sušilici, odaberite brzinu centrifugiranja sukladno uputama proizvođača sušilice.



Namještanje i priključivanje

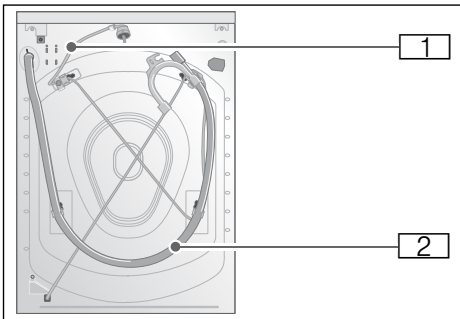
Priloženo uz uređaj

Napomene

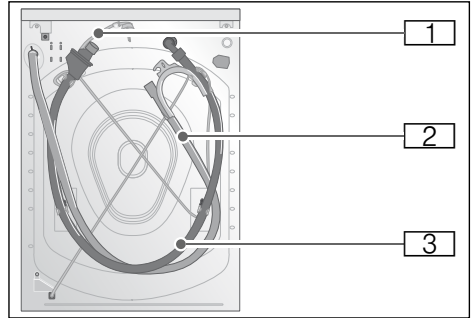
- Provjerite ima li na stroju oštećenja nastalih u transportu. Nikada ne upotrebljavajte oštećeni stroj. Ako imate neke pritužbe, obratite se distributeru od kojeg ste kupili uređaj ili našoj postprodajnoj službi.
- Vлага se u bubnju stvara zbog završnog testiranja.

Sadržaj bubnja i crijeva isporučen s uređajem može ovisiti o modelu.

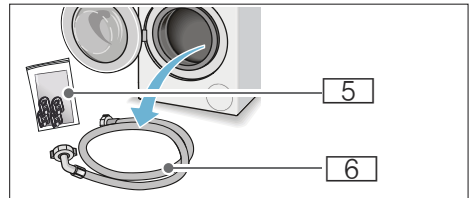
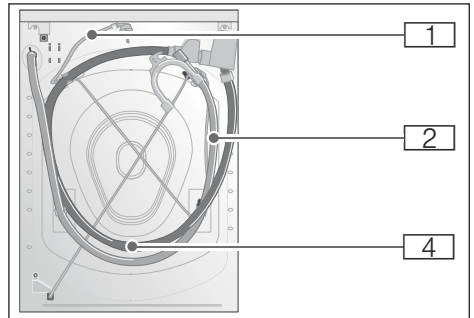
■ Standardno



■ Aqua-Secure



■ Aqua-Stop



- 1 Strujni kabel
- 2 Odvodno crijevo za vodu s pregibom
- 3 Odvodno crijevo za vodu na modelu sa sustavom Aqua-Secure
- 4 Dovodno crijevo za vodu na modelu sa sustavom Aqua-Stop

5 Vrećica:

- Upute za rukovanje i ugradnju + dodatak uputama za rukovanje i ugradnju
- Direktorij s lokacijom postprodajne službe*
- Jamstvo*
- Pokrovne kapice za otvore nakon uklanjanja transportnih blokada
- Pomoć za mjerenje* za tekući deterdžent
- Adapter sa zaptivnom podloškom od 21 mm = 1/2" do 26,4 mm = 3/4" *

6 Dovodno crijevo za vodu na standardnom modelu

* ovisno o modelu

Osim toga, potrebna je obujmica crijeva (promjera 24 – 40 dostupna u specijaliziranim trgovinama) za priključivanje odvodnog crijeva za vodu na sifon.

Korisni alati

- Libela za niveliranje
- Ključ s:
 - nastavkom WAF13 za otpuštanje transportnih spona i
 - nastavkom WAF17 za poravnavanje nožica uređaja

Sigurnosne upute

 **Upozorenje**

Opasnost od ozljeda!

- Perilica rublja jako je teška. Budite oprezni prilikom podizanja/transporta perilice; nosite zaštitne rukavice.
- Ako se perilica podiže hvatanjem za ispušćene dijelove (primjerice vrata perilice), može doći do pucanja dijelova i ozljeda. Ne podižite perilicu hvatanjem za ispušćene dijelove.

- Ako crijevo i strujni kabeli nisu pravilno provedeni, postoji opasnost od saplitanja i ozljeda. Crijeva i kabele provedite tako da nema opasnosti od saplitanja i spoticanja o njih.

Oprez!
Oštećenje uređaja

Smrznuta gibljiva crijeva mogu se pokidati/rasprsnuti. Ne ugrađujte perilicu u prostorima gdje postoji opasnost od smrzavanja ili na otvorenom.

Oprez!
Oštećenja koja uzrokuje voda

Spojevi dovodnih i odvodnih crijeva za vodu pod visokim su tlakom. Kako biste spriječili curenja i štetu uzrokovanu vodom, pridržavajte se uputa iz ovog poglavlja.

Napomene

- Pored ovdje navedenih sigurnosnih informacija, mogu postojati posebni zahtjevi lokalnog opskrbljivača vodom ili električnom energijom.
- U slučaju nejasnoća, priključenje uređaja prepustite stručnjaku.

Površina za ugradnju

Napomena: Perilica rublja mora biti poravnata i stabilna kako se ne bi pomicala naokolo.

- Površina za ugradnju mora biti čvrsta i ravna.
- Meki podovi/podne obloge nisu prikladni.

Postavljanje na postolje ili pod s drvenim gredama

Oprez!
Oštećenje uređaja

Perilica rublja može „zaplesati” i nagnuti se/prevrnuti s postolja prilikom centrifugiranja.

Nožice uređaja moraju biti učvršćene u pričvrstne nosače.
Broj narudžbe WMZ 2200, WX 975600, Z 7080X0

Napomena: Ako su podovi od drvenih gređa, perilicu ugradite na sljedeći način:

- U kut, po mogućnosti
- na vodootporna drvenu ploču (debljine najmanje 30 mm) koja je vijcima učvršćena u pod.

Ugradnja na platformu s ladicom

Platforma br. narudžbe: WMZ 20490, WZ 20490, WZ 20520

Instalacija uređaja u kuhinju

⚠ Upozorenje **Smrtna opasnost!**

Postoji opasnost od strujnog udara u slučaju dodirivanja dijelova pod naponom.

Ne uklanjajte pokrovnu ploču uređaja.

Napomene

- Širina rupe mora biti 60 cm.
- Ugradite perilicu ispod neprekinute radne ploče koja je čvrsto spojena sa susjednim kuhinjskim elementima.

Skidanje transportnih blokada

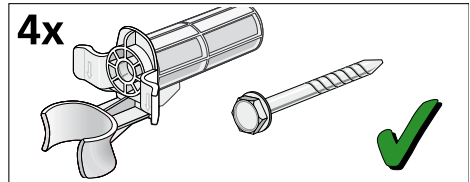
Oprez!

Oštećenje uređaja

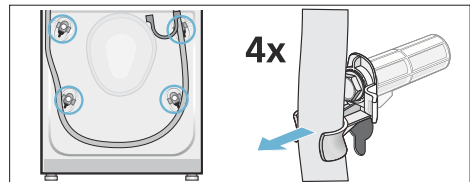
- Stroj je u transportu zaštićen transportnim blokadama. Ako se ne uklone transportne blokade, može doći do oštećenja stroja prilikom njegovog uključivanja. Prije prve upotrebe uređaja provjerite jesu li uklonjene sve četiri transportne blokade. Držite blokade na sigurnom mjestu.

- Kako bi se spriječila oštećenja u transportu uslijed naknadnog pomicanja uređaja, prije transporta uređaja morate ponovno postaviti transportne blokade.

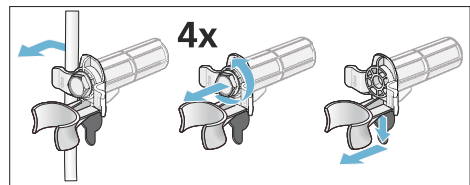
Napomena: Vijke i ovojnice zavrnite zajedno i odložite na sigurno mjesto.



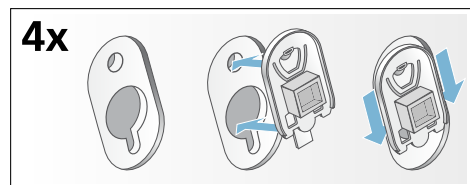
1. Skinite crijeva s držača.



2. Skinite strujni kabel s držača. Odvijte i uklonite sva četiri vijka transportne blokade. Uklonite ovojnice.

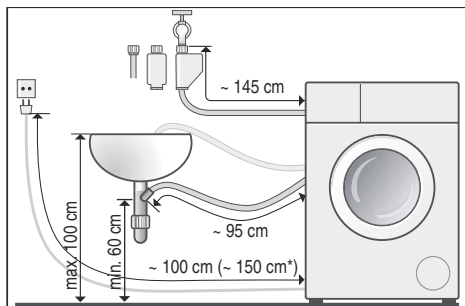


3. Postavite poklopce. Dobro zabravite poklopce na mjestu pritišćući kukice za zabavljenje.

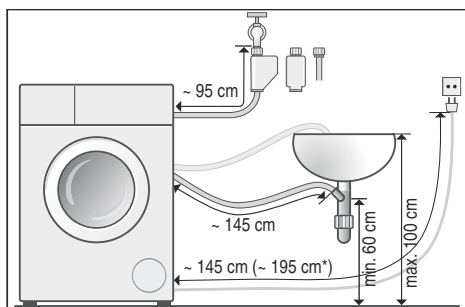


Duljine gibljivih crijeva i kabela

■ Spoj na lijevoj strani



■ Spoj na desnoj strani



* ovisno o modelu

Savjet: Sljedeće je dostupno u specijaliziranim trgovinama/kod naše postprodajne službe:

- Produžetak za Aqua-Stop i crijevo za dovod hladne vode (približno 2,50 m); broj narudžbe WMZ 2380, WZ 10130, Z 7070X0
- Duže dovodno crijevo (približno 2,20 m) za standardne modele, broj pojedinačnog dijela za narudžbu kod postprodajne službe: 00353925

Dovod vode

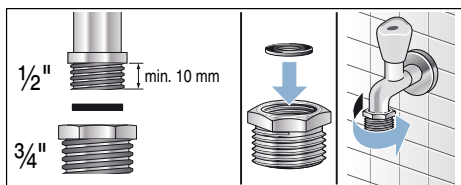
⚠ Upozorenje

Opasnost od strujnog udara!

Aqua-Stop sadrži električni ventil. Ako sigurnosni ventil Aqua-Stop uronite u vodu, postoji opasnost od strujnog udara. Ne uranjajte sigurnosni ventil u vodu.

Napomene

- Perilica radi samo s hladnom vodom iz vodovodne mreže.
- Ne priključujte perilicu na miješalicu bojlera koji nije pod tlakom.
- Ne upotrebljavajte rabljena dovodna crijeva. Upotrebljavajte isključivo isporučeno dovodno crijevo ili ono koje ste kupili kod ovlaštenog specijaliziranog distributera.
- Ne uvrćite i nje gnječite crijevo za dovod vode.
- Ne vršite preinake (skraćivanje, rezanje) na dovodnom crijevu za vodu (jer u tom slučaju ne jamčimo da će izdržati).
- Vijčane spojeve zategnite rukom. Ako previše zategnete vijčane spojeve nekim alatom (kliještima), možete oštetiti navoj.
- Prilikom priključivanja na slavinu 21 mm = 1/2" prvo postavite adapter* zajedno s brtvenom podloškom od 21 mm = 1/2" do 26,4 mm = 3/4".



Optimalan tlak vode u dovodnoj mreži

Najmanje 100 kPa (1 bar)

Maksimalno 1000 kPa (10 bar)

* koji je priložen uz perilicu, ovisno o modelu,

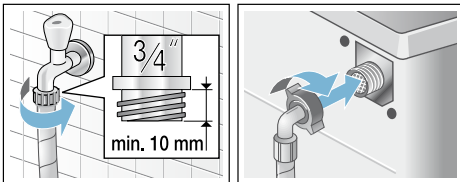
S otvorenom slavinom protok vode iznosi najmanje 8 l/min.

Ako je tlak vode viši, potrebno je ugraditi ventil za snižavanje tlaka.

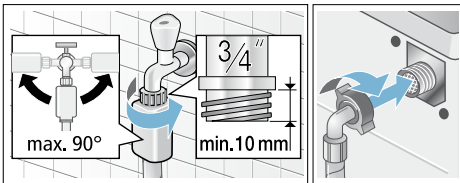
Priključivanje

Priključite crijevo za dovod vode na vodenu slavinu ($\frac{3}{4}$ " = 26,4 mm) i uređaj (nije potrebno za modele Aqua-Stop jer je na njima već ugrađeno):

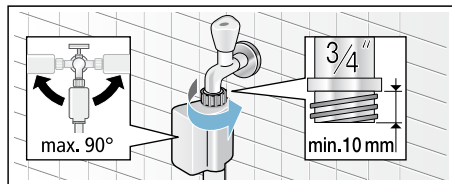
- Model: **standardni**



- Model: **Aqua-Secure**



- Model: **Aqua-Stop**



Napomena: Pažljivo otvorite vodenu slavinu i provjerite nepropusnost priključnih točaka. Vijčani spoj je pod tlakom vodovodne mreže.

Odvod vode

Oprez!

Oštećenja koja uzrokuje voda

Ako crijevo za ispuštanje isklizne iz umivaonika ili s priključne točke tijekom

ispuštanja zbog visokog tlaka vode, sva voda koja iscuri može uzrokovati oštećenja.

Učvrstite crijevo za ispuštanje kako ne bi moglo iskliznuti.

Napomene

- Ne uvrćite crijevo za ispuštanje vode i ne rasteži te ga stvarajući prekomjeran uzdužni napor.
- Razlika u visini između površine za ugradnju i odvoda: min. 60 cm, maks. 100 cm

Crijevo za ispuštanje vode možete položiti na sljedeći način:

- **S izlazom u umivaoniku**

⚠ Upozorenje

Opasnost od opekotina!

Prilikom pranja pri visokim temperaturama postoji opasnost od opekotina ako dođete u doticaj s vrućom vodom (primjerice prilikom ispuštanja vruće vode u umivaonik). Ne stavljajte ruke u vruću vodu.

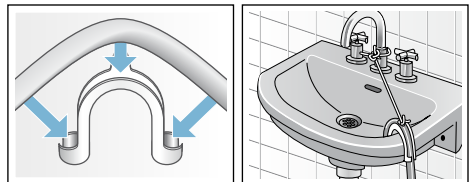
Oprez!

Oštećenje uređaja/tkanina

Ako je kraj crijeva za ispuštanje uronjen u ispuštenu vodu, voda bi se mogla vratiti nazad u uređaj i oštetiti uređaj/tkaninu.

Provjerite sljedeće:

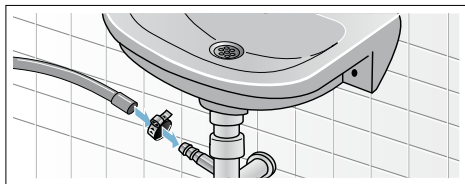
- Da čep ne sprječava ispuštanje vode iz umivaonika.
- Da kraj crijeva za ispuštanje nije uronjen u ispuštenu vodu.
- Ispušta li se voda dovoljno brzo.



- **Odvod u sifon**

Priključna točka mora biti osigurana objumnicom crijeva promjera 24 –

40 mm (dostupna u specijaliziranim trgovinama).

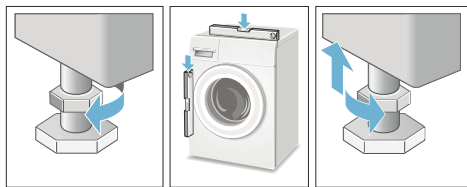


Poravnavanje

Poravnajte uređaj libelom.

Neispravno niveliranje može uzrokovati jaku buku, vibracije i „plesanje“ uređaja.

1. Protumatice otpustite ključem, okrećući u smjeru kazaljke na satu.
2. Libelom provjerite je li perilice nivelirana i po potrebi ispravite njen položaj. Visinu promijenite okretanjem nožice uređaja. Sve četiri nožice uređaja moraju čvrsto stajati na tlu.
3. Zategnite protumaticu uz kućište. Pritom čvrsto držite nožicu i ne namještajte je po visini. Protumatice na sve četiri nožice uređaja moraju biti čvrsto zategnute na kućište.



Električni priključak

Upozorenje

Smrtna opasnost!

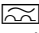
Postoji opasnost od strujnog udara u slučaju dotirivanja dijelova pod naponom.

- Nikada ne dodirujte i ne držite strujni utikač mokrim rukama.

- Strujni kabel uvijek povlačite za utikač, a nikada za kabel jer ga tako možete oštetiti.
- Nikada nemojte iskopčavati strujni utikač dok uređaj radi.

Pridržavajte se sljedećih informacija i provjerite sljedeće:

Napomene


- Jesu li mrežni napon i napon naveden na perilici rublja (na nazivnoj pločici) isti. Jesu li priključno opterećenje i potreban osigurač navedeni na nazivnoj pločici.
- Je li perilica rublja priključena na izmjenično napajanje putem pravilno uzemljene utičnice.
- Odgovara li strujni utikač utičnici.
- Je li poprečni presjek kabela zadovoljavajući.
- Je li sustav uzemljenja pravilno postavljen.
- Strujni kabel smije zamjenjivati samo ovlaštenu električar (ako je to potrebno). Zamjenski strujni kabeli dostupni su u postprodajnoj službi.
- Ne smijete upotrebljavati razvodne utičnice/spajače ili produžne kabele.
- Ako upotrebljavate učinksku sklopku koja propušta uzemljenje, dopuštena je upotreba vrste sa simbolom . Samo taj simbol jamči usklađenost s trenutno važećim zakonskim propisima.
- Strujni utikač mora uvijek biti dostupan.
- Provjerite da strujni kabel nije uvrnut, prignječen, istrošen ili prerezan.
- Strujni kabel ne smije dodirivati izvore topline.

Prije prvog pranja rublja

Perilica rublja temeljito je ispitana prije izlaska iz tvornice. Za uklanjanje svih ostataka proizvoda i ispuštanje vode koja može zaostati od ispitivanja, pokrenite prvi ciklus pranja **bez** rublja.

Napomena: Perilicu rublja **morate pravilno ugraditi i priključiti.**

→ *Stranica 11*

1. Provjerite uređaj.
Napomena: Nikada ne upotrebljavajte oštećeni stroj. Raspitajte se kod postprodajne službe.
2. Uklonite zaštitnu foliju s radne površine i upravljačke ploče.
3. Priključite strujni utikač.
4. Otvorite slavinu za vodu.
5. Ne umećite rublje u stroj. Zatvorite vrata.
6. Ovisno o modelu, pokrenite program **Njega bubnja*** ili program **Pamuk 90 °C**.
7. Otvorite ladicu za deterdžent.
8. Ulijte otprilike 1 litru vode u odjeljak **II**.
9. Sipajte standardni deterdžent u odjeljak **II**.
Napomena: Kako se ne bi pjenilo, upotrijebite polovinu količine deterdženta koju preporučuje proizvođač deterdženta. Ne upotrebljavajte deterdžente za vunu ili osjetljivo rublje.
10. Zatvorite ladicu za deterdžent.
11. Pritisnite gumb \triangleright .
12. Kada program završi, isključite uređaj.

Vaša je perilica rublja sada spremna za upotrebu.

Transport

primjerice prilikom preseljenja

Pripremni radovi:

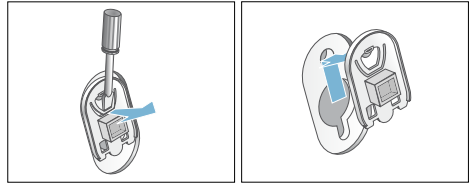
1. Zatvorite slavinu za vodu.
2. Smanjite tlak vode u dovodnom crijevu.
→ *"Začepljen je filter dovoda vode" na strani 34*
3. Ispustite zaostalu sapunicu.
→ *"Odvodna pumpa je začepljena" na strani 33*

* ovisno o modelu

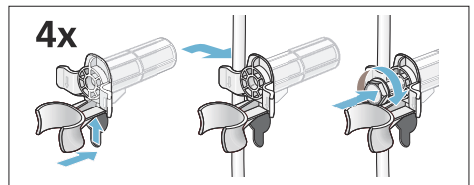
4. Iskopčajte perilicu iz struje.
5. Uklonite crijeva.

Postavljanje transportnih blokada:

1. Skinite poklopce i odložite ih na sigurno mjesto.
Po potrebi upotrijebite odvijač.



2. Umetnite sve četiri ovojnice. Učvrstite strujni kabel na držače. Umetnite i zategnite vijke.



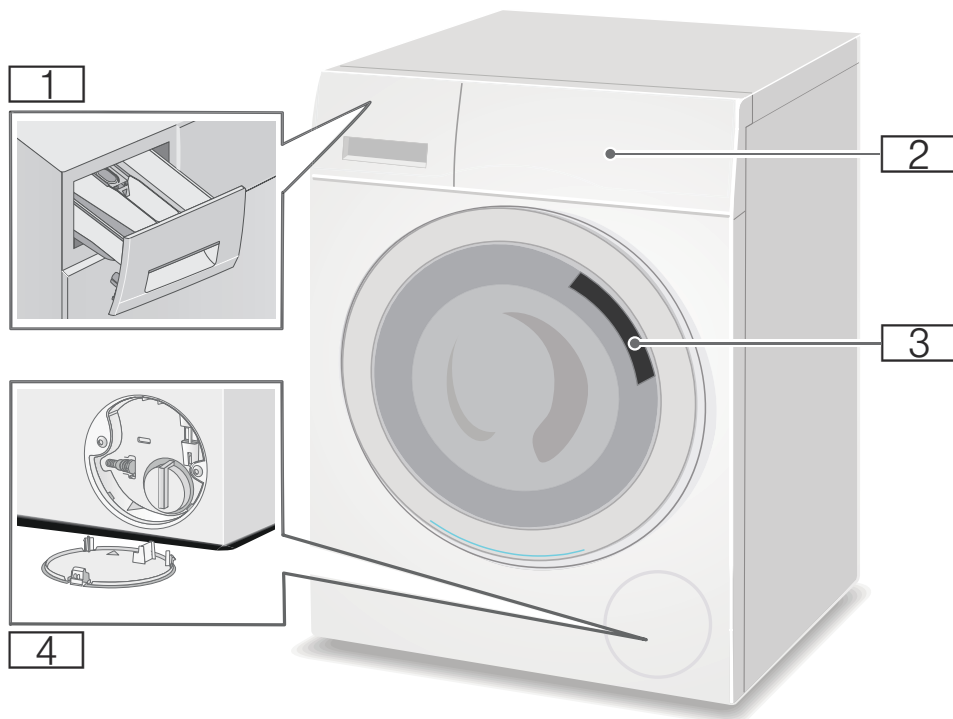
Prije ponovnog uključivanja uređaja:

Napomene

- Transportne blokade **morate** ukloniti.
→ *"Skidanje transportnih blokada" na strani 13*
- Kako biste spriječili ulazak neiskorištenog deterdženta izravno u odvod prilikom sljedećeg pranja: ulijte otprilike 1 litru vode u odjeljak **II** i pokrenite program **Ispumpavanje**.

Upoznavanje s uređajem

Perilica rublja



- 1** Ladica za deterđzent
- 2** Upravljačka/zaslonska ploča
- 3** Vrata za umetanje rublja s ručkom
- 4** Servisna vratašca

Upravljačka ploča

Upravljačka se ploča razlikuje ovisno o modelu



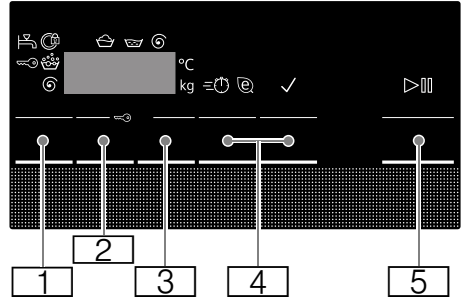
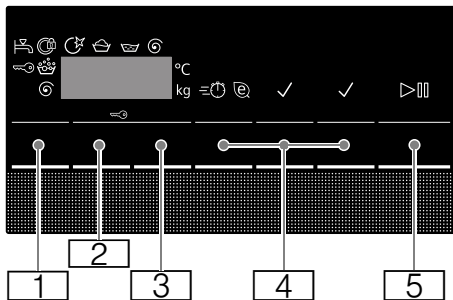
- 1 Programi → Dodatak uputama za rukovanje i ugradnju.
- 2 Gumb za odabir programa

- 3 Zaslona za prikaz postavki i informacija

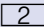

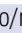
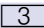
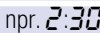
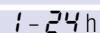
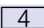




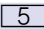

Napomena: Gumbi su osjetljivi i potrebno ih je samo lagano dodirnuti.

Zaslon


Napomena: U tablicama su prikazane moguće opcije postavki i informacije na zaslonu; ovisno o modelu perilice.









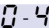
Gumb	Indikator na zaslonu	Opis
1	---	Mogućnost odabira Temperatura
	--- 90 °C	U °C; --- = hladno
* ovisno o modelu		
** ovisno o odabranom programu, postavkama i modelu		

Gumb	Indikator na zaslonu	Opis
		Mogućnost odabira Broj okretaja centrifugiranja U o/min;  = bez ciklusa centrifugiranja, samo ispuštanje vode; - - = zaustavljanje ispiranja
	 	Gotovo u Trajanje programa ovisi o odabiru programa u h:min (sati:minute) Kraj programa (vrijeme „Gotovo za”) za ...h (sati)
	   	Dodatne postavke programa: → <i>Stranica 25</i> speed eco Zaštita od gužvanja* Predpranje* Voda+/Ispiranje+*
		Gumb za pokretanje programa, prekid programa, primjerice za dodavanje rublja, i poništavanje programa
* ovisno o modelu ** ovisno o odabranom programu, postavkama i modelu		

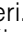
Dodatne informacije na zaslonu

Indikator na zaslonu	Opis
	Preporučena količina rublja
* ovisno o modelu ** ovisno o odabranom programu, postavkama i modelu	

Indikator na zaslonu	Opis
	Faza u kojoj se nalazi program:  Pranje  Ispiranje  Centrifugiranje End Kraj programa - -  Kraj programa tijekom zaustavljanja ispiranja
	Vrata perilice rublja → "Dodavanje/vađenje rublja iz stroja" na strani 29 → "Kvarovi i što učiniti kada se pojave" na strani 35
	Slavina → "Kvarovi i što učiniti kada se pojave" na strani 35
	Sigurnosno zaključavanje tipki → "Sigurnosno zaključavanje tipki" na strani 29 → "Kvarovi i što učiniti kada se pojave" na strani 35
	Otkrivanje pjene → "Pokretanje programa" na strani 28 → "Informacije na zaslonu" na strani 36
* ovisno o modelu ** ovisno o odabranom programu, postavkama i modelu	

Indikator na zaslonu	Opis
	Kontrolno svjetlo programa Njega bubnja* → "Informacije na zaslonu" na strani 36 → "Postavke uređaja" na strani 31
	Prikaz pogreške → "Informacije na zaslonu" na strani 36
	Postavljanje signala → "Postavke uređaja" na strani 31
* ovisno o modelu ** ovisno o odabranom programu, postavkama i modelu	

Napomena: Način rada za uštedu energije

Kako bi se uštedjela električna energije, uređaj se prebacuje u način rada za uštedu energije. Svjetlo na zaslonu isključuje se za nekoliko minuta, a gumb  treperi. Pritisnite bilo koji gumb za uključivanje svjetla. Način rada za uštedu energije ne uključuje se ako program radi.



Rublje

Priprema rublja

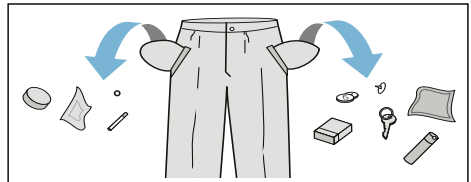
Oprez!

Oštećenje uređaja/tkanina

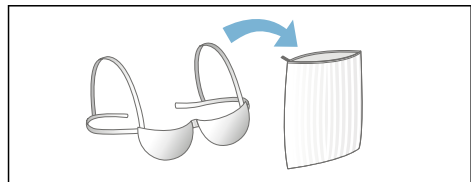
Strani predmeti (primjerice kovanice, spajalice, igle, čavli) mogu oštetiti rublje ili dijelove perilice rublja.

Stoga se pridržavajte sljedećih savjeta prilikom pripreme rublja:

- Ispraznite džepove.



- Provjerite ima li metalnih predmeta (spajalica i slično) i uklonite ih.
- Osjetljivo rublje perite u vrećici za rublje (najlonke, grudnjake sa žicom itd.).



- Skinite kvačice za zavjese ili zavjese stavite u vrećicu za rublje.
- Zatvorite sve patentne zatvarače, zakopčajte gumb i sve ukrasne gumbе.
- Iščetkajte pijesak iz džepova i s ovratnika.

Sortiranje rublja

Rublje sortirajte prema uputama za njegu i podacima proizvođača na etiketama s uputama za njegu, ovisno o sljedećem:

- Vrsta tkanine/vlakna
- Boja


Napomena: Rublje može izgubiti boju ili se nedovoljno očistiti. Obojeno i bijelo rublje perite odvojeno. Novo obojeno rublje prvi puta perite odvojeno.


- Zaprljanost
Jednako zaprljano rublje perite zajedno.
Neki primjeri razina zaprljanosti:
→ "Ušteda energije i deterdženta"
na strani 23


- **Lagano zaprljano:** ne koristite pretpranje, odaberite postavku **speed** ako je potrebno
- **Normalno zaprljano**
- **Jako zaprljano:** stavite manje rublja u perilicu i odaberite program s pretpranjem
- **Mrlje:** mrlje uklonite/prethodno obradite dok su svježije. Prvo namočite u sapunastoj vodi bez trljanja. Zatim te komade rublja operite na odgovarajućem programu. Za uklanjanje tvrdokornih i sasušanih mrlja ponekad je potrebno nekoliko pranja.


- Simboli na etiketama s uputama za njegu

Napomena: Brojevi u simbolima označavaju maksimalnu temperaturu pranja koja se smije upotrijebiti.

 Prikladno za normalan proces pranja;
npr. program za pamučno rublje

 Potreban je proces laganog pranja;
npr. program za rublje koje se lako održava


 Potreban je posebno lagan proces pranja; npr. program za osjetljivo rublje/svilu

 Prikladno za ručno pranje;
npr. program za vunu

 Ne perite strojno.

Štirkanje

Napomena: Rublje se ne smije tretirati omekšivačem rublja.




Štirkanje tekućom štirkom moguće je u programima kao što su **Ispiranje** i **Pamuk**. Štirku u odjeljku  (ako je potrebno, odjeljak prethodno očistite) dozirajte prema uputama proizvođača.

Bojanje/izbjeljivanje

Dopušteno je bojanje samo malih količina rublja za primjenu u kućanstvu. Sol može naškoditi nehrđajućem čeliku. Uvijek se pridržavajte uputa proizvođača boje.

Ne **upotrebljavajte** perilice za izbjeljivanje odjeće.

Namakanje

1. Ulijte sredstvo za namakanje/deterdžent u pretinac **II** sukladno uputama proizvođača.
2. Odaberite željeni program.
3. Pritisnite gumb  za pokretanje programa.
4. Nakon otprilike deset minuta pritisnite gumb  za pauziranje programa.
5. Po isteku željenog vremena namakanja ponovno pritisnite gumb  za nastavak ili promjenu programa.

Napomene

- Napunite stroj rubljem iste boje.
- Nije potrebno dodavanje deterdženta; za pranje se upotrebljava sapunica.

Deterdžent

Ispravan odabir deterdženta

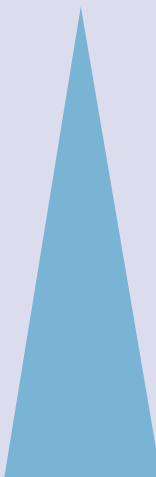
Etiketa s uputama za njegu odjeće ključan je faktor za odabir ispravnog deterdženta, temperature i načina tretiranja rublja. → Pogledajte i www.sartex.ch

Ako posjetite adresu www.cleanright.eu, tamo ćete pronaći dodatne informacije o deterdžentima, proizvodima za njegu i sredstvima za čišćenje za uporabu u kućanstvu.

- **Standardni deterdžent s optičkim posvjetlivačima**
Prikladno za pranje s iskuhavanjem za bijelo rublje od lana ili pamuka
Program: Program za pamučno rublje/
hladno – maks. 90 °C
- **Deterdžent za obojeno rublje bez bjelila ili optičkih posvjetlivača**
Prikladno za obojeno rublje od lana ili pamuka
Program: Program za pamučno rublje/
hladno – maks. 60 °C
- **Deterdžent za obojeno/osjetljivo rublje bez optičkih posvjetlivača**
Prikladno za obojeno rublje od materijala koji se lako održavaju i sintetičkih vlakana
Program: Program za rublje koje se lako održava/
hladno – maks. 60 °C
- **Deterdžent za osjetljivo rublje**
Prikladno za osjetljive i nježne tkanine, svilu ili viskozu
Program: Program za osjetljivo rublje/svilu/
hladno – maks. 40 °C
- **Deterdžent za vuneno rublje**
Prikladno za vunu
Program za vunu/
hladno – maks. 40 °C

Ušteda energije i deterdženta

Za manje i normalno zaprljano rublje možete uštedjeti energiju (upotrijebiti niže temperature pranja) i deterdžent.

Ušteda	Zaprljanost/napomena
Niža temperatura i manja količina deterdženta od preporučene doze	Blago zaprljanje Bez vidljive prljavštine ili mrlja. Odjeća koja je preuzela neke neugodne tjelesne mirise, primjerice: <ul style="list-style-type: none"> ■ lagana ljetna/sportska odjeća (nošena nekoliko sati) ■ majice, košulje, bluže (nošene jedan dan ili kraće) ■ posteljina i ručnici za goste (korišteni jedan dan)
	Normalno zaprljano Vidljivo zaprljano s nekoliko manjih mrlja, primjerice: <ul style="list-style-type: none"> ■ majice, košulje, bluže (natopljene znojem, nošene nekoliko puta) ■ ručnici, posteljina (korišteni do tjedan dana)
	Veliko zaprljanje Jasno vidljiva prljavština i/ili mrlje, primjerice kuhinjske krpe, dječje rublje, radna odjeća
Temperatura prema etiketi s uputama za njegu i količina deterdženta u dozi preporučenoj za jače zaprljanje	

Napomena: Prilikom doziranja deterdženata/aditiva/proizvoda za njegu i sredstava za čišćenje uvijek slijedite upute proizvođača i pročitajte informacije.

→ "Mjerenje i dodavanje deterdženta i proizvoda za njegu" na strani 27

P+ Zadane postavke programa

Zadane postavke programa za sve programe unaprijed su zadane tvornički i prikazuju se na zaslonu nakon odabira programa.

Zadane postavke možete promijeniti ako više puta zaredom pritisnete odgovarajuće gumbе sve dok se ne prikažu željene postavke na zaslonu.

Napomena: Ako pritisnete i držite gumb automatski ćete biti prebačeni kroz vrijednosti postavke do one posljednje. Ako još jednom pritisnete gumb, možete ponovno promijeniti vrijednosti postavke.

Dostupne postavke ovise o modelu perilice.

Pregled svih postavki dostupnih za odabir u svakom od programa možete pronaći u dodatku uputama za rukovanje i ugradnju.

Temperatura

(°C, °C Temp., Temperatura)

Ovisno o tome u kojoj se fazi nalazi program, namještenu temperaturu možete promijeniti prije i na početku programa.

Napomene


- Najveća temperatura koja se može namjestiti ovisi o odabranom programu.
- Preostalo se vrijeme može povećati ili smanjiti sukladno promijenjenoj vrijednosti temperature.

Broj okretaja centrifugiranja

(⊙, Broj okretaja centrifugiranja)

Ovisno o tome u kojoj se fazi nalazi program, brzinu centrifugiranja (u o/

min, broju okretaja u minuti) možete promijeniti prije pokretanja i tijekom programa.

Postavka : Ispušta se voda za ispiranje ali nema centrifugiranja. Rublje ostaje mokro u bubnju, primjerice komadi rublja koji se ne smiju centrifugirati.

Postavka - - -: (zaustavljanje ispiranja) = bez završnog centrifugiranja. Rublje ostaje u vodi nakon završnog centrifugiranja.

Opciju „zaustavljanje ispiranja” možete odabrati kako biste spriječili gužvanje ako rublje nećete izvaditi iz perilice odmah po završetku programa.
→ "Završetak programa tijekom zaustavljanja ispiranja" na strani 30

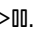
Napomena: Najveća brzina koju možete namjestiti ovisi o modelu i odabranom programu.

Gotovo u

(⊙, Gotovo u)

Prije pokretanja programa možete unaprijed odabrati kraj programa (vrijeme „Gotovo za”) u rasponima u satima (h = sat) s odgodom do maksimalno 24 sata.

Za to morate učiniti sljedeće:

1. Odaberite program.
Prikazuje se trajanje programa za odabrani program, primjerice **2:30** (sati:minute).
2. Više puta zaredom pritisnite gumb **Gotovo u** sve dok se ne prikaže željeni broj sati.
3. Pritisnite gumb .
Vrata se zaključavaju.
Odabrani broj sati (npr. **8 h**) prikazuje se na zaslonu zajedno s odbrojanjem do pokretanja programa pranja. Nakon toga prikazuje se trajanje programa.

Napomena: Trajanje programa uključeno je u odabrano vrijeme „Gotovo za”.

Tijekom odbrojavanja unaprijed odabrani broj sati možete promijeniti na sljedeći način:

1. Pritisnite gumb ▷⏏.
2. Upotrijebite gumb **Gotovo u** za promjenu broja sati.
3. Pritisnite gumb ▷⏏.

Dok traje odbrojavanje alarmnog sata možete po želji dodavati ili uklanjati rublje.

Napomena: Duljina programa automatski se prilagođava dok program radi.

Pojedini čimbenici mogu utjecati na duljinu programa, primjerice:

- postavke programa,
- doziranje deterdženta (po potrebi dodatni ciklusi ispiranja ako se jako pjenu),
- količina rublja/vrsta tkanine (za veće količine rublja pranje je dulje, kao i za tkanine koje upijaju više vode),
- neujednačenost opterećenja (npr. zbog velikih plati) koje se prilagođavaju s nekoliko ciklusa centrifugiranja,
- promjene u naponu napajanja,
- tlak vode (brzina dovoda vode).

P+ Dodatne postavke programa

Dostupne postavke ovise o modelu perilice.

Pregled svih postavki dostupnih za odabir u svakom od programa možete pronaći u dodatku uputama za rukovanje i ugradnju.

speed eco

(=🌀🌊, speed eco perfect)

Gumb s dvije moguće postavke za prilagodbu odabranog programa:

- **speed**
Pranje u kraćem vremenu uz postizanje rezultata pranja istovjetnog odabranog programu, ali uz manju potrošnju energije, bez postavke speed.
- **Napomena:** Nemojte prekoračiti najveću dopuštenu količinu rublja.
- **eco**
Pranje uz optimalnu potrošnju energije pri nižim temperaturama i produljivanje trajanja programa uz postizanje rezultata pranja istovjetnog odabranom programu, bez postavke eco.

Ako jednom pritisnete gumb **speed eco**, odabirete postavku **speed**. Ako ponovno pritisnete gumb, uključuje se postavka **eco**. Dok je postavka uključena na zaslonu se prikazuje pripadajući simbol. Ako ponovno pritisnete gumb, postavka se neće uključiti.

Voda+/Ispiranje+

(🌊, Voda Plus, Voda+, Ispiranje+)

Postavka ovisno o modelu

Povećana razina vode i dodatni ciklus ispiranja; dulje vrijeme pranja. Za područja s jako mekom vodom ili za bolji rezultat centrifugiranja.

Zaštita od gužvanja

(🛡️, Zaštita od gužvanja)

Postavka ovisno o modelu

Rublje se manje gužva zbog posebnog centrifugiranja nakon kojeg slijedi uklanjanje dlačica i manja brzina centrifugiranja.

Napomena: Rublje ostaje vlažnije.

Predpranje

(↵, Predpranje)

Postavka ovisno o modelu

Za jako zaprljano rublje.

Prije glavnog ciklusa pranja provodi se ciklus prepranja pri niskoj temperaturi.

Napomena: Ulijte deterđent u odjeljak **I** za ciklus prepranja i u odjeljak **II** za ciklus glavnog pranja.

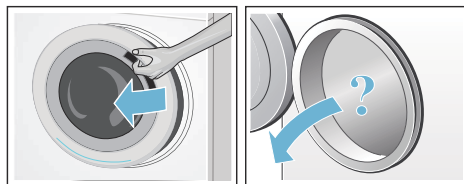


Rukovanje uređajem

Priprema perilice rublja

Napomene

- Perilicu rublja **morate pravilno ugraditi i priključiti.**
→ "Namještanje i priključivanje" na strani 11
 - Prije prvog pranja rublja, pokrenite ciklus pranja bez rublja.
→ "Prije prvog pranja rublja" na strani 16
1. Priključite strujni utikač.
 2. Otvorite slavinu za vodu.
 3. Otvorite vrata.
 4. Proverite je li bubanj u potpunosti prazan. Po potrebi ga ispraznite.



Uključivanje uređaja/odabir programa

Napomena: Ako ste prethodno uključili sigurnosno zaključavanje tipki, morate ga isključiti prije odabira programa.
→ "Sigurnosno zaključavanje tipki" na strani 29

Pomoću gumba za odabir programa odaberite željeni program. Gumb za odabir programa možete okretati u oba smjera.

Uređaj se uključuje.

Zadane postavke programa za odabrani program prikazuju se na zaslonu:

- Temperatura,
- Brzina centrifugiranja,
- Najveća dopuštena količina rublja i trajanje programa (naizmjenično)

Promjena zadanih postavki programa

Možete upotrijebiti zadane postavke ili ih možete promijeniti.

Da biste ih promijenili, više puta zaredom pritisnite odgovarajući gumb, sve dok se ne prikaže željena postavka.

Za aktivaciju postavki nije potrebno potvrđivanje.

Postavke se ne spremaju dok je uređaj isključen.

→ "Zadane postavke programa" na strani 24

Pregled programa → Dodatak uputama za rad i instalaciju.

Odabir dodatnih postavki programa

Odabirom dodatnih postavki možete bolje prilagoditi postupak pranja komadima rublja koje perete.

Postavke možete odabrati ili poništiti njihov odabir ovisno o tome u kojoj se fazi nalazi program.

Ako je postavka uključena, pali se kontrolno svjetlo gumba.

Postavke se ne spremaju dok je uređaj isključen.

→ "Dodatne postavke programa" na strani 25

Pregled programa → Dodatak uputama za rad i instalaciju.

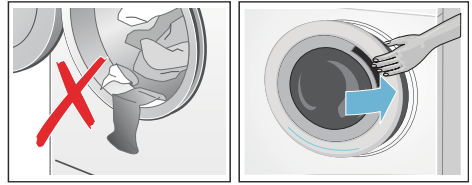
Stavljanje rublja u bubanj

Upozorenje **Smrtna opasnost!**

Komadi rublja prethodno tretirani sredstvima za čišćenje koja sadrže otapala, primjericice sredstvima za uklanjanje mrlja/otapalima za čišćenje, mogu uzrokovati eksploziju nakon umetanja u perilicu rublja. Prije pranja rublje dobro ručno isperite.

Napomene

- Pomiješajte komade rublja različite veličine. Komadi rublja različitih veličina lakše se samostalno raspodjeljuju tijekom ciklusa centrifugiranja. Pojedinačni komadi rublja mogu dovesti do neujednačene raspodjele tereta.
 - Pridržavajte se navedene najveće dopuštene količine rublja. Stavljanje previše rublja u perilicu utječe na rezultat pranja i potiče gužvanje.
1. Prethodno sortirane komade rublja stavite bez slaganja u bubanj perilice.
 2. Pazite da se komadi rublja ne zaglave između vrata perilice i gumene brtve te zatvorite vrata.



Kontrolno svjetlo gumba ▷▶▶ treperi kako bi ukazalo da se može pokrenuti program pranja. Moguće je promijeniti postavke.

→ "Zadane postavke programa" na strani 24

→ "Dodatne postavke programa" na strani 25

Mjerenje i dodavanje deterđenta i proizvoda za njegu

Oprez! **Oštećenje uređaja**

Sredstva za čišćenje i prethodno tretiranje rublja (npr. sredstva za uklanjanje mrlja, raspršivači za pretpranje itd.) mogu uzrokovati oštećenje ako dođu u doticaj s površinama perilice rublja. Ne dozvolite da ta sredstva dođu u doticaj s površinama perilice rublja. Ako je potrebno, odmah obrišite ostatke raspršivača i ostala nataložena sredstva/kapljice vlažnom krpom.

Doziranje

Deterđente i proizvode za njegu dozirajte sukladno sljedećem:

- Tvrdća vode (zatražite savjet od tvrtke za opskrbu vodom)
- Upute proizvođača na pakiranju
- Količina rublja
- Zaprljanost

Punjenje

Upozorenje

Nadraženost očiju/kože!

Može doći do raspršivanja deterdženta i proizvoda za njegu ako je ladica za deterdžent otvorena dok stroj radi.

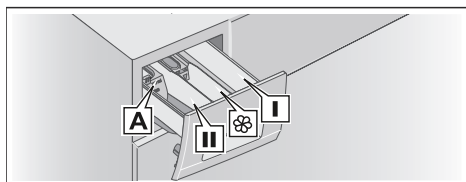
Pažljivo otvorite ladicu.

Dobro isperite oči/kožu ako dođu u doticaj s deterdžentima ili proizvodima za njegu.

U slučaju gutanja potražite liječnički savjet.

Napomena: Viskozni omekšivač rublja i balzam za njegu rublja razrijedite s malo vode. Tako ćete spriječiti začepljenje cijevi perilice rublja.

Deterdžent i proizvode za njegu ulijte u odgovarajuće pretince:



Pomoć za mjerjenje **A***
Pretinac **II**

Za tekući deterdžent

Deterdžent za glavno pranje, omekšivač vode, bjelilo, sredstvo za uklanjanje mrlja

Pretinac 

Omekšivač rublja, tekuća štirka; ne prekoračujte **maks.**

Pretinac **I**

Deterdžent za pretpiranje

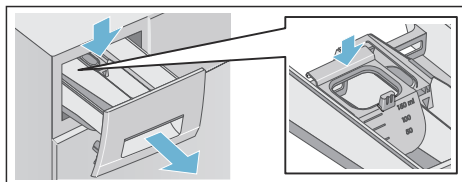
* ovisno o modelu

1. Ladicu za deterdžent izvucite što je više moguće.
2. Dodajte deterdžent i/ili proizvode za njegu.
3. Zatvorite ladicu za deterdžent.

Pomoć za mjerjenje* za tekući deterdžent

Stavite pomoć za mjerjenje kako biste dozirali ispravnu količinu tekućeg deterdženta:


1. Izvucite ladicu za deterdžent. Pritisnite umetak i do kraja izvadite ladicu.
2. Klizno pomaknite pomoć za mjerjenje prema naprijed, preklopite je prema dolje i zaglavite u mjestu.
3. Ponovno umetnite ladicu.



Napomena: Pomoć za mjerjenje ne upotrebljavajte za deterdžente u gelu i prašak za pranje rublja ili za programe s pretpiranjem ili dok je odabrano vrijeme „Gotovo za“.

Na modelima bez pomoći za mjerjenje, ulijte tekući deterdžent u odgovarajući dozator i stavite ga u bubanj.

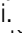
Pokretanje programa

Pritisnite gumb . Pali se kontrolno svjetlo i pokreće se program.

Nakon pokretanja ciklusa pranja na zaslonu se prikazuje vrijeme „Gotovo za“ dok program radi, ili trajanje programa i simboli u kojoj se fazi program nalazi.

→ "Zaslon" na strani 19

Otkrivanje pjene

Ako upotrijebite previše deterdženta, može se stvoriti previše pjene tijekom ciklusa pranja. Simbol  svijetli. Pjena može izlaziti i iz ladice za deterdžent. Kako bi se uklonila pjena, uređaj

* ovisno o modelu

automatski uključuje dodatni ciklus ispiranja. To produljuje trajanje programa.


Možete i sami ukloniti pjenu. Pomiješajte jednu žličicu omekšivača za rublja sa 1/2 litre vode i ulijte u odjeljak **II**. Ova otopina nije prikladna za sportsku odjeću, odjeću za rekreaciju i komade rublja punjene perjem.


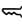
Napomena: Kako biste spriječili stvaranje previše pjene u stroju, prilikom sljedećeg pranja iste količine rublja dodajte manje deterdženta.

Sigurnosno zaključavanje tipki

( 3 sec.)

Možete aktivirati zaštitu na perilici rublja kako biste spriječili nehotičnu promjenu namještenih funkcija.

Za **uključivanje/isključivanje** istodobno pritisnite i držite gumb **Broj okretaja centrifugiranja** i **Gotovo u** otprilike tri sekunde. Simbol  prikazuje se na zaslonu.

-  se pali: sigurnosno zaključavanje tipki je uključeno.
-  treperi: sigurnosno zaključavanje tipki je uključen i namješten je gumb za odabir programa. Ako gumb za odabir programa resetirate i vratite na početni program, simbol će se ponovno uključiti.



Napomene


- Kako ne biste prekinuli program, ne okrećite gumb za odabir programa preko isključenog položaja. Ako isključite uređaj dok program radi i dok je uključeno sigurnosno zaključavanje tipki, program nastavlja s radom nakon ponovnog uključivanja uređaja.
- Za vađenje rublja po završetku programa isključite sigurnosno zaključavanje tipki.

- Sigurnosno zaključavanje tipki ostaje uključeno čak i nakon isključenja perilice.

Dodavanje/vađenje rublja iz stroja


Nakon pokretanja programa po potrebi možete dodavati ili uklanjati rublje.


Za pauziranje programa pritisnite gumb . Kontrolno svjetlo gumba  treperi i stroj provjerava je li dodavanje ili uklanjanje rublja moguće.

- Ako simbol  nestane sa zaslona, možete otključati vrata perilice. Tada možete dodati ili ukloniti rublje.

Napomene

- Ne ostavljajte vrata predugo otvorena prilikom dodavanja/ uklanjanja rublja jer voda s rublja može iscuriti iz perilice.
- Prikaz količine rublja nije uključen tijekom ponovnog umetanja rublja.



Pritisnite gumb  za nastavak programa.

- Ako se upali simbol  na zaslonu, dodavanje ili uklanjanje rublja nije moguće.

Napomena: Iz sigurnosnih razloga vrata ostaju zaključana dok je temperatura vode visoka ili dok se bubanj okreće.

Promjena programa

Ako ste slučajno pokrenuli pogrešni program, program možete promijeniti na sljedeći način:

1. Pritisnite gumb .
2. Odaberite drugi program.
3. Pritisnite gumb . Novi se program pokreće od početka.

Prekidanje programa

Za programe pri visokim temperaturama:

1. Pritisnite gumb ▷.
2. Za hlađenje rublja: odaberite **Ispiranje**.
3. Pritisnite gumb ▷.

Za programe pri niskim temperaturama:

1. Pritisnite gumb ▷.
2. Odaberite **Ispumpavanje**.
3. Pritisnite gumb ▷.

Završetak programa tijekom zaustavljanja ispiranja

- - - ⑥ prikazuje se na zaslonu i kontrolno svjetlo gumba ▷ treperi.

Program nastavite na sljedeći način:

- Pritiskanjem gumba ▷ (rublje se centrifugira na zadanoj postavci brzine centrifugiranja*) ili
- Odabirom brzine centrifugiranja ili postavljanjem gumba za odabir programa u položaj **Ispumpavanje** i nakon toga pritiskanjem gumba ▷.

Kraj programa

End prikazuje se na zaslonu i kontrolno svjetlo gumba ▷ se isključuje.

Vađenje rublja/isključivanje uređaja

1. Okrenite gumb za odabir programa u isključen položaj. Uređaj će se isključiti.
2. Otvorite vrata i izvadite rublje.
3. Zatvorite slavinu.

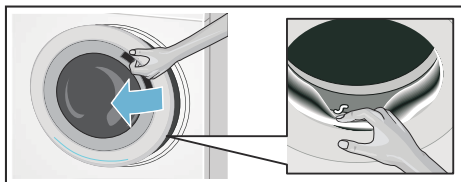
Napomena: Nije potrebno za modele sa sustavom Aqua-Stop.

Napomene

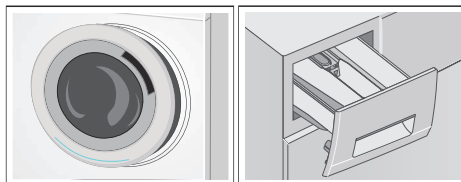
- Uvijek pričekajte da program završi jer bi uređaj i dalje mogao ostati zaključan.

* ovisno o odabranom programu → Pregled programa u dodatku uputama za rukovanje i ugradnju

- Na kraju se programa uređaj prebacuje u način rada za uštedu energije. Svjetlo se isključuje, a gumb ▷ treperi. Pritisnite bilo koji gumb za uključivanje ploče.
- Ne ostavljajte komade rublja u bubnju. Prilikom sljedećeg bi se pranja mogli skupiti ili obojati drugo rublje.
- Uklonite sve strane predmete iz bubnja i s gumene brtve – opasnost od hrđanja.



- Obrišite gumenu brtvu i vrata perilice rublja do suhoga.
- Ostavite ladicu za deterđent i vrata otvorena kako bi sva preostala voda mogla ishlapiti.



Senzori

Automatsko određivanje količine rublja

Funkcija automatskog određivanja količine rublja savršeno prilagođava potrošnju vode svakom programu, ovisno o vrsti tkanine i količini rublja.

Sustav za otkrivanje neuravnoteženog opterećenja

Sustav za automatsko otkrivanje neuravnoteženog opterećenja otkriva neuravnotežena opterećenja i osigurava ravnomjernu raspodjelu rublja opetovanim pokretanjem i prekidanjem okretanja bubnja.

Ako je rublje iznimno neravnomjerno raspodijeljeno, brzina centrifugiranja se smanjuje ili se ciklus centrifugiranja uopće ne provodi iz sigurnosnih razloga.

Napomena: Ravnomjerno raspodijelite velike i male komade rublja u bubnju. → "Kvarovi i što učiniti kada se pojave" na strani 35

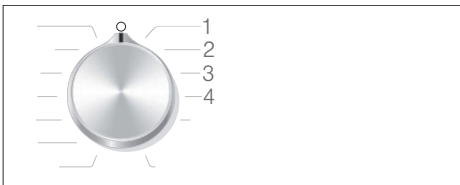


Postavke uređaja

Možete promijeniti sljedeće postavke:

- Glasnoću informativnih signala (npr. na kraju programa) i/ili
- glasnoću signala gumba i/ili
- uključivanje ili isključivanje podsjetnika za čišćenje bubnja*.

Kako biste promijenili te postavke, morate aktivirati način rada za podešavanje postavki.



1/2/3/4... položaji na gumbu za odabir programa

* ovisno o modelu

Uključivanje načina rada za podešavanje postavki

1. Okrenite gumb za odabir programa u položaj 1. Perilica rublja se uključuje.
2. Pritisnite gumb \triangleright i istodobno okrenite gumb za odabir programa u smjeru kazaljki na satu u položaj 2. Pustite gumb.

Način rada za podešavanje postavki je uključen i unaprijed zadana glasnoća informativnih signala prikazuje se na zaslonu (npr. za kraj programa).

Promjena glasnoće

- Za promjenu glasnoće **informativnih signala** upotrijebite gumb **Gotovo u**, a gumb za odabir programa ostavite u položaju 2.
- Za promjenu glasnoće **signala gumba** okrenite gumb za odabir programa u položaj 3. Ponovno upotrijebite gumb **Gotovo u** za promjenu glasnoće.



0 = isključeno, 1 = tiho,
2 = srednje, 3 = glasno,
4 = jako glasno

Uključivanje ili isključivanje podsjetnika za čišćenje bubnja**

Za uključivanje/isključivanje podsjetnika za čišćenje bubnja gumb za odabir programa okrenite u položaj 4. Upotrijebite gumb **Gotovo u** za uključivanje ili isključivanje podsjetnika.



Ako je postavka uključena, emitira se zvučni signal.

Izlazak iz načina rada za podešavanje postavki

Sada možete prekinuti postupak i

** ovisno o modelu

okrenuti gumb za odabir programa u isključeni položaj. Postavke su spremljene.



Čišćenje i održavanje



Upozorenje

Smrtna opasnost!

Postoji opasnost od strujnog udara u slučaju dodirivanja dijelova pod naponom.

Isključite uređaj i iskopčajte strujni utikač.



Upozorenje

Opasnost od trovanja!

Može doći do oslobađanja toksičnih para iz sredstava za čišćenje koja sadrže otapala, npr. otapala za čišćenje. Ne upotrebljavajte sredstva za čišćenje koja sadrže otapala.

Oprez!

Oštećenje uređaja

Sredstva za čišćenje koja sadrže otapala, primjerice otapalo za čišćenje, mogu oštetiti površine i sastavne dijelove stroja.

Ne upotrebljavajte sredstva za čišćenje koja sadrže otapala.

Spriječite stvaranje nakupina deterdženta i neugodne mirise koji mogu nastati tako što ćete se pridržavati sljedećih uputa:

Napomene

- Provjerite je li ventilacija u prostoriji gdje ćete instalirati perilicu dobra.
- Ostavite vrata i ladicu za deterdžent malo otvorene dok perilica nije u upotrebi.
- Povremeno pokrenite pranje na programu **Pamuk 60 °C** bez praška.

Kućište stroja/upravljačka ploča

- Obrišite kućište i upravljačku ploču mekom vlažnom krpom.
- Odmah uklonite ostatke deterdženta.
- Ne čistite vodenim mlazom pod tlakom.

Bubanj

Upotrebljavajte sredstva za čišćenje bez klora, nemojte upotrebljavati čeličnu vunu.

Ako u perilici rublja ima neugodnih mirisa, ili za čišćenje bubnja, pokrenite program **Njega bubnja*** ili program **Pamuk 90 °C** bez rublja. Dodajte prašak.

Uklanjanje kamenca

Uklanjanje kamenca ne bi trebalo biti potrebno ako se pravilno dozira deterdžent. Međutim, ako je potrebno, slijedite upute proizvođača sredstva za uklanjanje kamenca. Prikladna sredstva za uklanjanje kamenca dobavljiva su putem našeg web-mjesta ili preko naše postprodajne službe. → *Stranica 39*

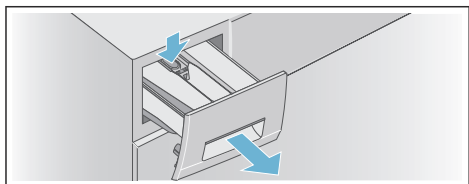
Ladica za deterdžent i kućište

Nakon ciklusa pranja, ostaci deterdženta ili omekšivača rublja mogu se nataložiti u ladici za deterdžent ili na njenom kućištu.

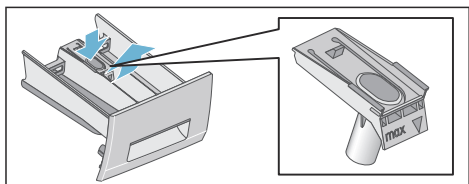
Postupak za uklanjanje ostataka:

1. Izvucite ladicu za deterdžent. Pritisnite umetak i do kraja izvadite ladicu.

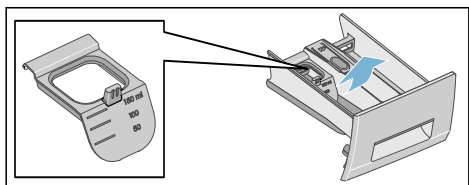
* ovisno o modelu



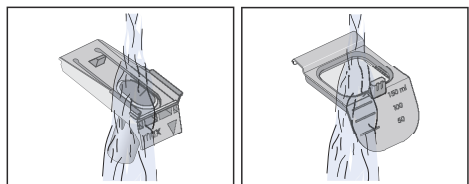
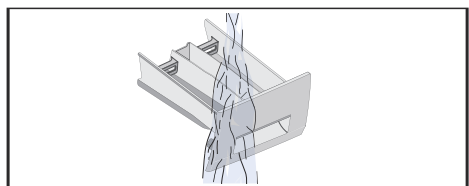
2. Izvadite umetak.
a) Odozdo umetak pritisnite prema gore prstom.



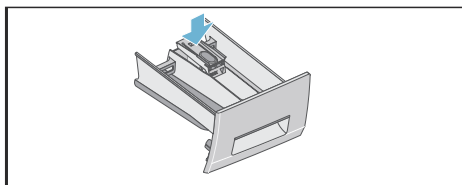
- b) Ako upotrebljavate pomoć za mjerenje* za tekući deterdžent, povucite ga prema gore.



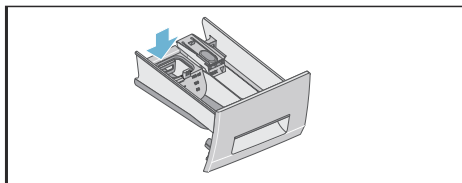
3. Ladicu za deterdžent i umetak očistite vodom i četkom pa osušite. Očistite i unutrašnjost kućišta.



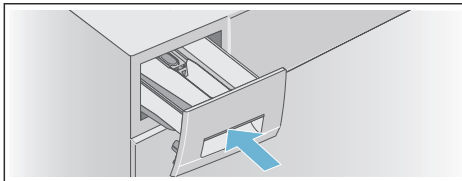
4. Postavite umetak i zaboravite ga na mjestu.
a) Gurnite cilindar na zatik vodilice.



- b) Ako upotrebljavate pomoć za mjerenje* za tekući deterdžent, klizno je pomaknite prema naprijed, preklopite prema dolje i zaglavite u mjestu.



5. Gurnite ladicu za deterdžent.



Napomena: Ostavite otvorenu ladicu za deterdžent kako bi preostala voda mogla ishlapiti.

Odvodna pumpa je začepljena

Upozorenje

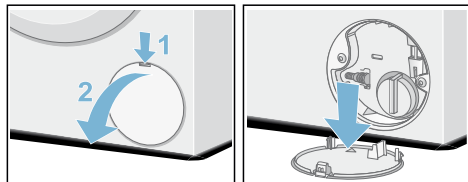
Opasnost od opekotina!

Prilikom pranja pri visokim temperaturama voda postaje jako vruća. Ako dođete u doticaj s vrućom vodom, možete se opeći. Ostavite vodu da se ohladi.

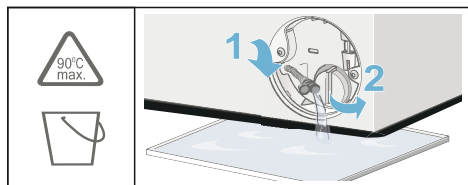
* ovisno o modelu

Kada se voda ohladi:

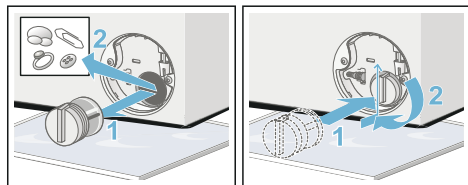
1. Isključite slavinu za vodu kako voda više ne bi istjecala i kako bi se ispuстила sva zaostala voda kroz pumpu za ispuštanje.
2. Isključite uređaj. Iskopčajte strujni utikač.
3. Otvorite i skinite servisna vratašca.



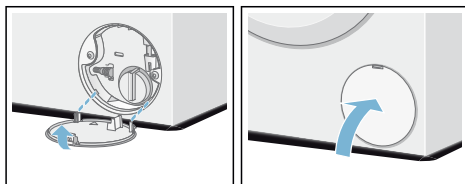
4. Skinite crijevo za ispuštanje s držača. Uklonite brtvenu kapicu i pustite da voda isteče u odgovarajuću posudu. Zamijenite brtvenu kapicu i postavite crijevo za ispuštanje na držač.



5. Pažljivo odvrnite poklopac pumpe; može isteći zaostala voda. Očistite unutrašnjost, navoj poklopca pumpe i kućište pumpe. Rotor pumpe za ispuštanje mora se moći slobodno okretati. Ponovno postavite poklopac pumpe i čvrsto za zavrnite. Ručica mora biti u okomitom položaju.



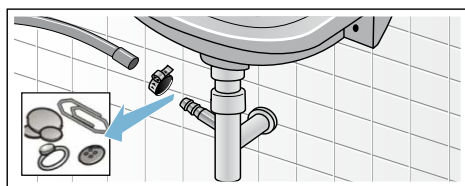
6. Vratite servisna vratašca na mjesto, završite ih i zatvorite.



Napomena: Kako biste spriječili ulazak neiskorištenog deterdženta izravno u odvod prilikom sljedećeg pranja, ulijte 1 litru vode (bez deterdženta) u odjeljak II i pokrenite program **Ispumpavanje**. Sljedeće pranje izvršite na uobičajeni način.

Začepljeno je odvodno crijevo na sifonu

1. Isključite uređaj. Iskopčajte strujni utikač.
2. Otpustite obujmicu crijeva. Pažljivo uklanjajte crijevo za ispuštanje vode jer može iscuriti zaostala voda.
3. Očistite crijevo za ispuštanje i spojni dio sifona.



4. Ponovno priključite crijevo za ispuštanje i učvrstite spoj pomoću obujmice crijeva.


Začepljen je filter dovoda vode

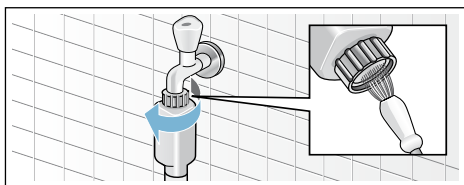
⚠ Upozorenje

Opasnost od strujnog udara!

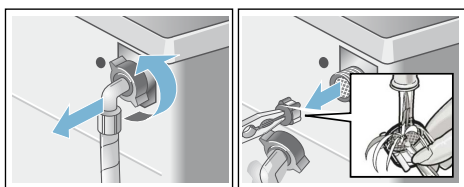
Aqua-Stop sadrži električni ventil. Ako sigurnosni ventil Aqua-Stop uronite u vodu, postoji opasnost od strujnog udara. Ne uranjajte sigurnosni ventil u vodu.

Prvo smanjite tlak vode u dovodnom crijevu:

1. Zatvorite slavinu.
2. Odaberite bilo koji program (osim Ispiranje/Centrifugiranje/Ispumpavanje).
3. Pritisnite gumb . Ostavite program da radi otprilike 40 sekundi.
4. Okrenite gumb za odabir programa u isključen položaj. Iskopčajte strujni utikač.
5. Očistite filtar na slavini: Odvojite crijevo sa slavine. Očistite filtar malenom četkom.



6. Na standardnim i modelima sa sustavom Aqua-Secure očistite filtar na stražnjem dijelu uređaja: Uklonite crijevo sa stražnjeg dijela uređaja. Kliještima uklonite filtar i zatim ga očistite.



7. Umetnite filtar, priključite crijevo i provjerite ima li curenja.

Kvarovi i što učiniti kada se pojave

Otvaranje u slučaju nužde

primjerice u slučaju nestanka struje

Napomena: Program će nastaviti raditi nakon ponovnog uključanja napajanja.

Upozorenje

Opasnost od opekotina!

Prilikom pranja pri visokim temperaturama, postoji opasnost od opekotina ako dodete u doticaj s vrućom sapunicom i rubljem. Ako je moguće, ostavite da se ohladi.

Upozorenje

Opasnost od ozljeda!

Ako gurate ruke u bubanj dok se okreće, možete ih ozlijediti. Ne gurajte ruke u bubanj dok se okreće. Pričekajte da se bubanj prestane okretati.

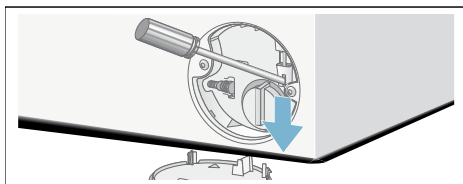
Oprez!

Oštećenja koja uzrokuje voda









Svako curenje vode može uzrokovati oštećenja. Ne otvarajte vrata perilice ako možete vidjeti vodu kroz staklo na vratima.

Ako morate izvaditi rublje, vrata perilice možete otvoriti na sljedeći način:

1. Isključite uređaj. Iskopčajte strujni utikač.
2. Ispustite vodu.
3. Alatom povucite kvaku za otvaranje u nuždi i pustite je. Sada možete otvoriti vrata perilice.








Informacije na zaslону

Prikaz	Uzrok/način za uklanjanje kvara
 se pali	<ul style="list-style-type: none"> ■ Temperatura je previsoka. Pričekajte da padne temperatura. ■ Razina vode je previsoka. Umetanje rublja nije moguće. Odmah zatvorite vrata ako je potrebno. Pritisnite gumb  za nastavak programa.
 treperi	<ul style="list-style-type: none"> ■ Može se zaglaviti rublje. Ponovno otvorite i zatvorite vrata i pritisnite gumb . ■ Ako je potrebno, gurnite i zatvorite vrata ili izvadite malo rublja pa ponovno zatvorite vrata. ■ Ako je potrebno, isključite uređaj pa ga ponovno uključite, namjestite program i osobne postavke pa pokrenite program.
 se pali	<ul style="list-style-type: none"> ■ Do kraja otvorite slavinu za hladnu vodu, ■ Dovodno crijevo je presavijeno/blokirano, ■ Tlak vode je prenizak. Očistite filtar. → <i>Stranica 34</i>
E: 18	<ul style="list-style-type: none"> ■ Odvodna pumpa je začepljena. Očistite odvodnu pumpu. → <i>Stranica 33</i> ■ Odvodno crijevo/odvodna cijev je začepljena. Očistite odvodno crijevo na sifonu. → <i>Stranica 34</i>
E: 23	Ima vode na ploči postolja, uređaj curi. Zatvorite slavinu. Nazovite postprodajnu službu! → <i>Stranica 39</i>
E: 32	<p>treperi naizmjenično s E:nd na kraju programa.</p> <p>Ne radi se o kvaru – sustav za otkrivanje neujednačenog opterećenja prekinuo je ciklus centrifugiranja jer rublje za pranje nije ravnomjerno raspoređeno.</p> <p>Ravnomjerno raspodijelite velike i malene komade rublja za pranje u bubnju. Ako je potrebno, još jednom centrifugirajte rublje.</p>
	Sigurnosno zaključavanje tipki je uključeno – isključite ga. → <i>Stranica 29</i>
 se pali	Otkriveno je previše pjene i pokrenut je dodatni ciklus pranja. Dodajte manje deterdženta prilikom sljedećeg pranja iste količine rublja. → <i>Stranica 28</i>
Kontrolno svjetlo  programa Njega bubnja* treperi	<p>Pokrenite program Njega bubnja* ili program 60 °C za čišćenje i održavanje bubnja i vanjskog korita bubnja.</p> <p>Napomene</p> <ul style="list-style-type: none"> ■ Pokrenite program bez rublja. ■ Upotreba praška ili deterdženta za pranje koji sadrži bjelilo. Kako se ne bi pjeno, upotrijebite polovinu količine deterdženta koju preporučuje proizvođač deterdženta. Ne upotrebljavajte deterdžente za vuneno ili osjetljivo rublje. ■ Uključivanje/isključivanje informativnog signala → <i>Stranica 31</i>
Ostali prikazi	Isključite uređaj, pričekajte pet sekundi pa ga ponovno uključite. Ako se prikaz ponovno pojavi, nazovite postprodajnu službu. → <i>Stranica 39</i>
* ovisno o modelu	

Kvarovi i što učiniti kada se pojave.

Kvarovi	Uzrok/način za uklanjanje kvara
Curi voda iz uređaja.	<ul style="list-style-type: none"> ■ Pravilno priključite odvodno crijevo ili ga zamijenite. ■ Zategnite vijčani spoj odvodnog crijeva.
Stroj se ne puni vodom. Ne odvodi se deterdžent.	<ul style="list-style-type: none"> ■ Jeste li pritisnuli gumb ▷☐? ■ Je li slavina otvorena? ■ Je li začepljen filtar? Očistite filtar. → <i>Stranica 34</i> ■ Je li dovodno crijevo presavinuto ili blokirano?
Ne mogu se otvoriti vrata.	<ul style="list-style-type: none"> ■ Uključena je sigurnosna funkcija. Napomena: Iz sigurnosnih razloga vrata perilice rublja ostaju zaključana dok su na razina ili temperatura vode visoke (pogledajte → "<i>Prekidanje programa</i>" na strani 29) ili dok se bubanj okreće. ■ Je li odabrano (zaustavljanje ispiranja = bez završnog centrifugiranja)? Je li odabrano - - (zaustavljanje ispiranja = bez završnog centrifugiranja)? → <i>Stranica 30</i> ■ Vrata se otvaraju samo putem mehanizma za slučaj nužde? → <i>Stranica 35</i>
Program se ne pokreće.	<ul style="list-style-type: none"> ■ Jeste li pritisnuli gumb ▷☐ ili Gotovo u? ■ Jesu li vrata zatvorena? ■ Je li sigurnosno zaključavanje tipki ☐☐ uključeno? Isključite ga. → <i>Stranica 29</i>
Bubanj nakratko trza ili vibrira nakon pokretanja programa.	Ne radi se o kvaru – ispitivanje rada unutarnjeg motora može uzrokovati kratko trzanje ili vibriranje bubnja prilikom pokretanja programa pranja.
Ne ispušta se voda.	<ul style="list-style-type: none"> ■ Je li odabrano (zaustavljanje ispiranja = bez završnog centrifugiranja)? Je li odabrano - - (zaustavljanje ispiranja = bez završnog centrifugiranja)? → <i>Stranica 30</i> ■ Očistite odvodnu pumpu. → <i>Stranica 33</i> ■ Očistite odvodnu cijev i/ili odvodno crijevo. → <i>Stranica 34</i>
Ne vidi se voda u bubnju.	Ne radi se o kvaru – voda je ispod vidljive razine.
Rezultat centrifugiranja nije zadovoljavajući. Rublje je mokro/prevlažno.	<ul style="list-style-type: none"> ■ Ne radi se o kvaru – sustav za otkrivanje neujednačenog opterećenja prekinuo je ciklus centrifugiranja jer rublje za pranje nije ravnomjerno raspoređeno. Ravnomjerno raspodijelite velike i malene komade rublja u bubnju. ■ Zaštita od gužvanja* je odabrano? → <i>Stranica 25</i> ■ Je li odabrana brzina premala?
Ciklus centrifugiranja pokreće se nekoliko puta.	Ne radi se o kvaru – sustav za otkrivanje neujednačenog opterećenja prilagođava balans rublja.
Program traje dulje od uobičajenog.	<ul style="list-style-type: none"> ■ Ne radi se o kvaru – sustav za otkrivanje neujednačenog opterećenja prilagođava balans ponovnom raspodjelom rublja. ■ Ne radi se o kvaru – uključen je sustav za otkrivanje pjene – uključen je ciklus ispiranja.

* ovisno o modelu

Kvarovi	Uzrok/način za uklanjanje kvara
Trajanje programa mijenja se tijekom ciklusa pranja.	Ne radi se o kvaru – tijekom programa optimizira se za dotični proces pranja. To može promijeniti trajanje programa prikazano na zaslonu.
Zaostala voda u odjeljku za proizvod za njegu  .	<ul style="list-style-type: none"> ■ Ne radi se o kvaru – to ne utječe na proizvod za njegu. ■ Očistite umetak ako je potrebno.
Neugodni mirisi i masni talozi u perilici rublja.	<p>Ovisno o modelu, pokrenite program Njega bubnja* ili Pamuk 90 °C bez rublja.</p> <p>Dodajte prašak ili deterdžent koji sadrži bjelilo.</p> <p>Napomena: Kako se ne bi pjenilo, upotrijebite polovinu količine deterdženta koju preporučuje proizvođač deterdženta. Ne upotrebljavajte deterdžente za vunu ili osjetljivo rublje.</p>
Simbol  pali se na zaslonu. Pjena može izlaziti i iz ladice za deterdžent.	Jeste li upotrijebili previše deterdženta? → "Otkrivanje pjene" na strani 28
Jaka buka, vibracije i „plesanje” stroja tijekom centrifugiranja i/ili ispuštanja vode.	<p>Razina buke tijekom pumpanja razlikuje se od one tijekom pranja.</p> <ul style="list-style-type: none"> ■ Je li uređaj poravnat? Poravnajte uređaj. → <i>Stranica 16</i> ■ Jesu li učvršćene nožice stroja? Učvrstite nožice uređaja. → <i>Stranica 16</i> ■ Jesu li uklonjene transportne blokade? Uklonite transportne blokade. → <i>Stranica 13</i>
Zaslon/kontrolna svjetla ne rade dok uređaj radi.	<ul style="list-style-type: none"> ■ Je li nestalo struje? ■ Jesu li pregorjeli osigurači? Resetirajte/zamijenite osigurače. ■ Ako se kvar ponavlja, nazovite postprodajnu službu. → <i>Stranica 39</i>
Ima ostataka deterdženta po rublju.	<ul style="list-style-type: none"> ■ Neki deterdženti bez fosfata sadrže ostatke koji se ne mogu otopiti u vodi. ■ Odaberite Ispiranje ili iščetkajte rublje nakon pranja.
Simbol  pali se na zaslonu dok je uređaj pauziran.	<ul style="list-style-type: none"> ■ Razina vode je previsoka. Umetanje rublja nije moguće. Odmah zatvorite vrata ako je potrebno. ■ Pritisnite gumb  za nastavak programa.
Dok je uređaj pauziran, simbol  na zaslonu se gasi.	Vrata su otključana. Možete umetati rublje.
Ako ne možete sami ukloniti kvar (nakon isključenja i ponovnog uključenja stroja) ili ako je potreban popravak:	<ul style="list-style-type: none"> ■ Isključite uređaj i iskopčajte strujni utikač. ■ Zatvorite slavinu i nazovite postprodajnu službu. → <i>Stranica 39</i>
* ovisno o modelu	



Postprodajna služba

Ako ne možete sami ukloniti kvar, obratite se našoj postprodajnoj službi.

Uvijek ćemo pronaći prikladno rješenje kako bi se izbjegao nepotreban dolazak i posjeta inženjera.

Postprodajnoj službi dostavite broj proizvoda (E br.) i proizvodni broj (FD) uređaja.

E-Nr. _____	FD _____
-------------	----------

E br.	Broj proizvoda
FD	Proizvodni broj

Te ćete informacije pronaći (ovisno o modelu):

- s unutarnje strane vrata za umetanje ili servisnih vratašca
- na poleđini uređaja

Vjerujte stručnom mišljenju

proizvođača. Obratite nam se. Tako ćete biti sigurni da je sve popravke obavilo stručno servisno osoblje i da su pritom korišteni originalni rezervni dijelovi.



Tehnički podaci

Dimenzije:

850 x 600 x 590 mm

(visina x širina x dubina)

Težina

63 – 83 kg (ovisno o modelu)

Strujni priključak:

Mrežni napon 220 – 240 V, 50 Hz

Nazivna jakost struje 10 A

Nazivna izlazna snaga 2300 W

Tlak vode:

100 – 1000 kPa (1 – 10 bara)

Potrošnja električne energije kod isključenog uređaja:

0,12 W

Potrošnja električne energije dok je uređaj u stanju pripravnosti (način rada kada je uređaj ostavljen uključen):

0,50 W

Samo za uređaje s funkcijom Aqua-Stop

Pored jamstvenih zahtjeva prema dobavljaču sukladno kupoprodajnom ugovoru i našeg jamstva za uređaj, štetu nadoknađujemo pod sljedećim uvjetima:

- 1.** Ako je došlo do oštećenja uzrokovanog vodom zbog kvara na našem sustavu Aqua-Stop, nadoknadit ćemo kupcima uzrokovanu štetu za primjene u kućanstvu.
- 2.** Jamstvo odgovornosti vrijedi za čitavog vijeka trajanja uređaja.
- 3.** Ono je preduvjet za sve jamstvene zahtjeve prema kojima uređaji sa sustavom Aqua-Stop moraju biti pravilno ugrađeni i priključeni u skladu s našim uputama, što uključuje pravilno postavljanje produžetka za Aqua-Stop (originalna dodatna oprema).
Naše jamstvo ne pokriva neispravne opskrbe vodove ili spojne elemente do priključka Aqua-Stop na slavini.
- 4.** Uređaje sa sustavom Aqua-Stop nije potrebno nadzirati tijekom rada niti dodatno osiguravati zatvaranjem slavine.
Slavinu morate zatvoriti samo ako namjeravate otići na dulje vrijeme, primjerice na višetjedni odmor.



Kontakt podatci za sve zemlje čete naći u priloženom popisu službi održavanja.

BSH Hausgeräte GmbH
Carl-Wery-Straße 34
81739 München
GERMANY
siemens-home.com

Proizvedeno od BSH Hausgeräte GmbH pod licencom zaštitnog znaka Siemens AG



9001123032 (9511)