

ES Muchas gracias por comprar el centro de planchado PL1440/PL1445. Lea detenidamente las instrucciones de uso del aparato y guárdelas para una posible consulta posterior.

Introducción Estas instrucciones contienen información valiosa sobre las características únicas de este sistema, y consejos para que el planchado sea más fácil para usted. Esperamos que disfrute el planchado con este centro de planchado.

Importante: Abra las primeras páginas del folleto, esto ayudará a que usted entienda como funciona el aparato. Este aparato cumple con las normas de seguridad internacionales.

Este presente aparato ha sido diseñado exclusivamente para uso doméstico quedando por tanto excluido el uso industrial del mismo.

Este aparato debe usarse solamente para el propósito al cual fue diseñado, es decir, como una plancha. Cualquier otro uso se considera inadecuado y por tanto peligroso. El fabricante no se hará responsable por cualquier daño que resulte del mal uso o uso inapropiado.

Advvertencias generales de seguridad

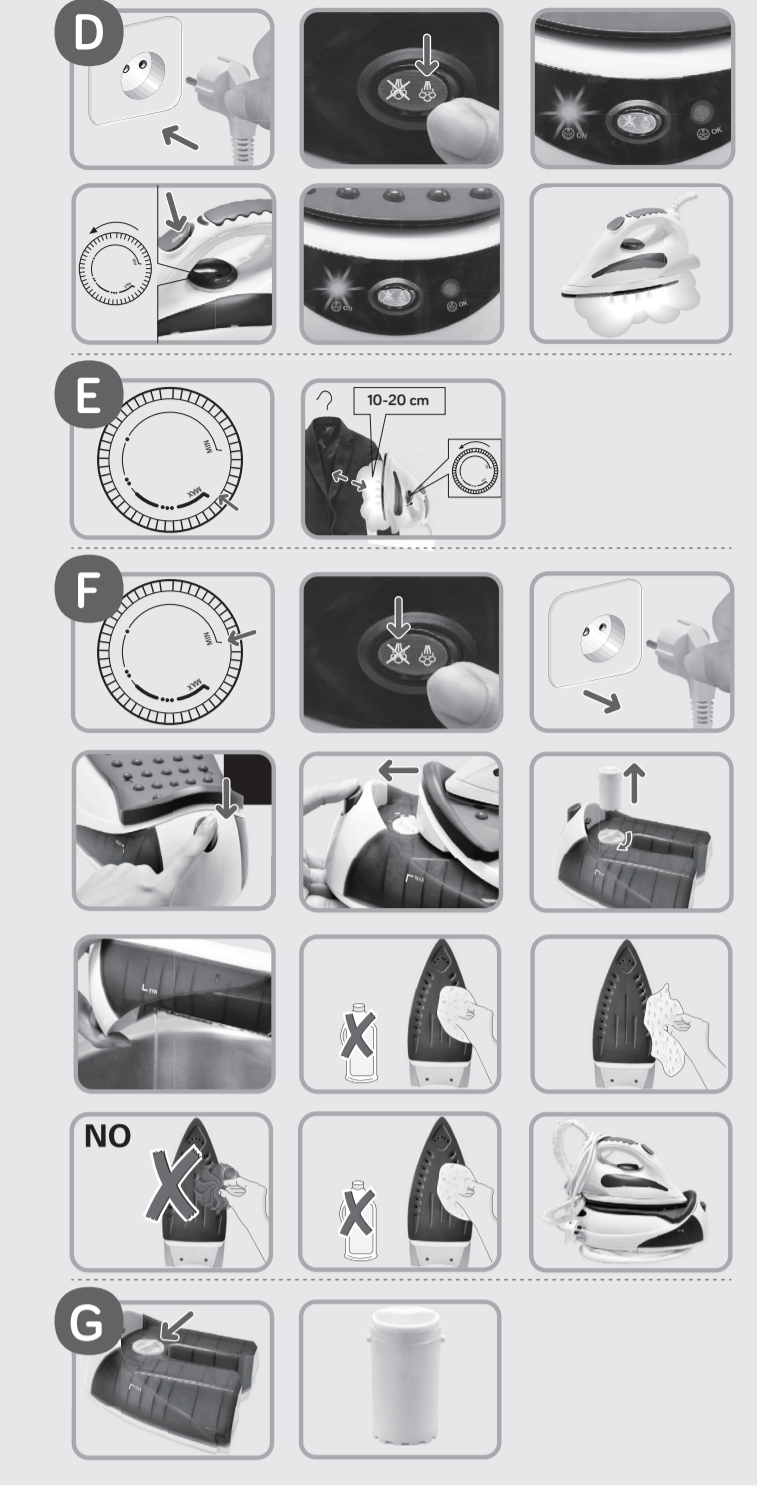
- No ha de utilizar la plancha si se ha caído, si hay señales visibles de daño o si existe fuga de agua. Hay que hacerla revisar por el Servicio Técnico Autorizado antes de volverla a usar.
- Este aparato lo pueden utilizar niños a partir de 8 años y personas con capacidades físicas, sensoriales o mentales reducidas o con falta de experiencia o conocimiento si se les ha supervisado o enseñado el uso del aparato de forma segura y comprenden los riesgos asociados. Los niños no deben jugar con el aparato. La limpieza y el mantenimiento a realizar por el usuario no deben realizarlos los niños sin supervisión.

- Mantener la plancha y su cable fuera del alcance de los niños menores de 8 años cuando está conectada o enfriándose.
- Desconecte el enchufe de la red antes de llenar el aparato con agua o antes de retirar el agua restante tras su utilización.
- El aparato se debe colocar y usar sobre una superficie estable.
- Cuando se coloque sobre su soporte, asegúrese de que la superficie sobre la que se coloca el soporte es estable.
- Desconecte el aparato de la red eléctrica tras cada uso o en caso de comprobar defectos en el mismo.
- Con objeto de evitar posibles situaciones de peligro, las reparaciones e intervenciones que tengan que efectuarse en el aparato, por ejemplo la sustitución del cable de conexión, sólo podrán ser ejecutadas por personal especializado del Servicio Técnico Autorizado.
- ⚠ ATENCIÓN. Superficie caliente. La superficie puede calentarse durante el funcionamiento.

drops or lighting fluctuations can happen, it is recommended that the iron is connected to a power supply system with a maximum impedance of 0.27Ω. If necessary, the user can ask the public power supply company for the system impedance at the interface point.

You can inquire about the water hardness with your local water supplier. The water tank can not be filled while using the appliance. To avoid damage and/or contamination of the water tank, do not put perfume, vinegar, starch, descaling agents, additives or any other type of product into the water tank.

Normal tap water can be used. To prolong the optimum steam function, mix tap water with distilled water 1:1 if the tap water in your district is very hard, mix tap water with distilled water 1:2.



Para evitar daños y/o contaminación del tanque de agua, no añada perfume, vinagre, almidón, agentes desincrustantes, aditivos u otros tipos de productos químicos en el tanque de agua.

Cualquier daño causado por el uso de productos anteriormente mencionados, provocará la anulación de la garantía.

Ajuste de la temperatura 1. Verifique la etiqueta de planchado en la ropa para determinar la temperatura correcta de planchado. 2. Gire el Selector de temperatura (4) al ajuste requerido.

- Sintéticos
- Seda-Lana
- Algodón-Lino

Planchar con vapor 1. Conecte el cable principal (9) a un enchufe con toma de tierra.

Preparaciones 1. Quite todas las etiquetas y protecciones de la suela (14).

Planchar sin vapor 1. Conecte el cable principal (9) a un enchufe con toma de tierra.

Vapor vertical 1. Coloque el selector de temperatura (4) la posición máxima "max".

casidas de voltaje transitorias o fluctuaciones de luz, se recomienda que la plancha este conectada a un sistema de suministro de energía con una impedancia máxima de 0,27Ω. Para más información puede consultar a su empresa de suministro de energía.

Este aparato debe conectarse obligatoriamente a un enchufe con toma de tierra. Si utiliza una alargadora, compruebe que sea bipolar (16A) con toma de tierra.

Para planchar sin vapor, puede colocar el botón de vapor (11) en la posición "X" y planchar sin presionar el botón de vapor (7) en la posición "X".

Este producto cumple la Directiva de la UE 2012/19/EU. El símbolo del cubo de basura tachado sobre el aparato indica que el producto, cuando finalice su vida útil, deberá desecharse separado de los residuos domésticos.

Our goods come in optimized packaging. This basically consists of using non-contaminating materials which should be handed over to the local waste disposal service as secondary raw materials.

Limpieza y almacenamiento 1. Después de planchar, coloque el botón de control de temperatura (4) en la posición "Max", y coloque el botón de vapor (7) en la posición "X".

Función de descalcificación automática 1. Coloque el selector de temperatura en una posición superior a la posición "max".

Problemas 1. Si el selector de temperatura está en una posición inferior a la posición "max".

Problemas 1. Si el selector de temperatura está en una posición inferior a la posición "max".

Problemas 1. Si el selector de temperatura está en una posición inferior a la posición "max".

Advertencias de deposición / eliminación Para su transporte, nuestras mercancías cuentan con un embalaje optimizado.

Este producto cumple la Directiva de la UE 2012/19/EU. El símbolo del cubo de basura tachado sobre el aparato indica que el producto, cuando finalice su vida útil, deberá desecharse separado de los residuos domésticos.

Este producto cumple la Directiva de la UE 2012/19/EU. El símbolo del cubo de basura tachado sobre el aparato indica que el producto, cuando finalice su vida útil, deberá desecharse separado de los residuos domésticos.

Este producto cumple la Directiva de la UE 2012/19/EU. El símbolo del cubo de basura tachado sobre el aparato indica que el producto, cuando finalice su vida útil, deberá desecharse separado de los residuos domésticos.

Este producto cumple la Directiva de la UE 2012/19/EU. El símbolo del cubo de basura tachado sobre el aparato indica que el producto, cuando finalice su vida útil, deberá desecharse separado de los residuos domésticos.



EN manual de instrucciones Thank you for buying the PL1440/PL1445 steam station, carefully read through the operating instructions for the appliance and safeguard them for future reference.

Introduction These instructions for use contain valuable information about the unique features of this system and some hints to make ironing easier for you.

General safety instructions 1. The iron should not be used if it has been dropped, if there are visible signs of damage or if it is leaking water.

2. This appliance can be used by children aged from 8 years and above and persons with reduced physical, sensory or mental capabilities.

Important: In order to avoid that, under unfavorable mains conditions, phenomena like transient voltage without supervision.

without supervision. 1. Keep the iron and its cord out of reach of children less than 8 years of age when it is energized or cooling down.

2. Remove the plug from the socket before filling the appliance with water or before pouring out the remaining water after use.

Description 1. Steam release button 2. Steam lock button (only for PL1445)

Setting the temperature 1. Check the ironing instruction label on the garment to determine the correct ironing temperature.

Preparations 1. Remove any label or protective covering from the soleplate (14).

Ironing with steam 1. Plug the mains cable (9) into an earthed socket.

Ironing without steam 1. To iron without steam, you can set the steam switch (7) in the "X" position and wait until it reaches the temperature you require.

Trouble shooting 1. The iron does not heat up.

Problemas 1. Si el selector de temperatura está en una posición inferior a la posición "max".

Problemas 1. Si el selector de temperatura está en una posición inferior a la posición "max".

Problemas 1. Si el selector de temperatura está en una posición inferior a la posición "max".

Problemas 1. Si el selector de temperatura está en una posición inferior a la posición "max".

Problemas 1. Si el selector de temperatura está en una posición inferior a la posición "max".

Problemas 1. Si el selector de temperatura está en una posición inferior a la posición "max".

Problemas 1. Si el selector de temperatura está en una posición inferior a la posición "max".

Problemas 1. Si el selector de temperatura está en una posición inferior a la posición "max".

Problemas 1. Si el selector de temperatura está en una posición inferior a la posición "max".

Problemas 1. Si el selector de temperatura está en una posición inferior a la posición "max".

Problemas 1. Si el selector de temperatura está en una posición inferior a la posición "max".

Problemas 1. Si el selector de temperatura está en una posición inferior a la posición "max".

Problemas 1. Si el selector de temperatura está en una posición inferior a la posición "max".

Problemas 1. Si el selector de temperatura está en una posición inferior a la posición "max".

Problemas 1. Si el selector de temperatura está en una posición inferior a la posición "max".

Problemas 1. Si el selector de temperatura está en una posición inferior a la posición "max".

Problemas 1. Si el selector de temperatura está en una posición inferior a la posición "max".

Problemas 1. Si el selector de temperatura está en una posición inferior a la posición "max".

Problemas 1. Si el selector de temperatura está en una posición inferior a la posición "max".

Problemas 1. Si el selector de temperatura está en una posición inferior a la posición "max".

Problemas 1. Si el selector de temperatura está en una posición inferior a la posición "max".

Problemas 1. Si el selector de temperatura está en una posición inferior a la posición "max".

Problemas 1. Si el selector de temperatura está en una posición inferior a la posición "max".

Problemas 1. Si el selector de temperatura está en una posición inferior a la posición "max".

Problemas 1. Si el selector de temperatura está en una posición inferior a la posición "max".

Problemas 1. Si el selector de temperatura está en una posición inferior a la posición "max".

Problemas 1. Si el selector de temperatura está en una posición inferior a la posición "max".

Problemas 1. Si el selector de temperatura está en una posición inferior a la posición "max".

Problemas 1. Si el selector de temperatura está en una posición inferior a la posición "max".

Problemas 1. Si el selector de temperatura está en una posición inferior a la posición "max".

Problemas 1. Si el selector de temperatura está en una posición inferior a la posición "max".

Problemas 1. Si el selector de temperatura está en una posición inferior a la posición "max".

Problemas 1. Si el selector de temperatura está en una posición inferior a la posición "max".

Problemas 1. Si el selector de temperatura está en una posición inferior a la posición "max".

Problemas 1. Si el selector de temperatura está en una posición inferior a la posición "max".

Problemas 1. Si el selector de temperatura está en una posición inferior a la posición "max".

Problemas 1. Si el selector de temperatura está en una posición inferior a la posición "max".

Problemas 1. Si el selector de temperatura está en una posición inferior a la posición "max".

Problemas 1. Si el selector de temperatura está en una posición inferior a la posición "max".

Problemas 1. Si el selector de temperatura está en una posición inferior a la posición "max".

Problemas 1. Si el selector de temperatura está en una posición inferior a la posición "max".

Problemas 1. Si el selector de temperatura está en una posición inferior a la posición "max".

Problemas 1. Si el selector de temperatura está en una posición inferior a la posición "max".

Problemas 1. Si el selector de temperatura está en una posición inferior a la posición "max".

Problemas 1. Si el selector de temperatura está en una posición inferior a la posición "max".

Problemas 1. Si el selector de temperatura está en una posición inferior a la posición "max".

Problemas 1. Si el selector de temperatura está en una posición inferior a la posición "max".

Problemas 1. Si el selector de temperatura está en una posición inferior a la posición "max".

Problemas 1. Si el selector de temperatura está en una posición inferior a la posición "max".

Problemas 1. Si el selector de temperatura está en una posición inferior a la posición "max".

Problemas 1. Si el selector de temperatura está en una posición inferior a la posición "max".

Problemas 1. Si el selector de temperatura está en una posición inferior a la posición "max".

Problemas 1. Si el selector de temperatura está en una posición inferior a la posición "max".

Problemas 1. Si el selector de temperatura está en una posición inferior a la posición "max".

Problemas 1. Si el selector de temperatura está en una posición inferior a la posición "max".

Problemas 1. Si el selector de temperatura está en una posición inferior a la posición "max".

Problemas 1. Si el selector de temperatura está en una posición inferior a la posición "max".

Problemas 1. Si el selector de temperatura está en una posición inferior a la posición "max".

Problemas 1. Si el selector de temperatura está en una posición inferior a la posición "max".

Problemas 1. Si el selector de temperatura está en una posición inferior a la posición "max".

Problemas 1. Si el selector de temperatura está en una posición inferior a la posición "max".

Problemas 1. Si el selector de temperatura está en una posición inferior a la posición "max".

Problemas 1. Si el selector de temperatura está en una posición inferior a la posición "max".

Problemas 1. Si el selector de temperatura está en una posición inferior a la posición "max".

Problemas 1. Si el selector de temperatura está en una posición inferior a la posición "max".

Problemas 1. Si el selector de temperatura está en una posición inferior a la posición "max".

Problemas 1. Si el selector de temperatura está en una posición inferior a la posición "max".

Problemas 1. Si el selector de temperatura está en una posición inferior a la posición "max".

Problemas 1. Si el selector de temperatura está en una posición inferior a la posición "max".

Problemas 1. Si el selector de temperatura está en una posición inferior a la posición "max".

Problemas 1. Si el selector de temperatura está en una posición inferior a la posición "max".

Problemas 1. Si el selector de temperatura está en una posición inferior a la posición "max".

Problemas 1. Si el selector de temperatura está en una posición inferior a la posición "max".

Problemas 1. Si el selector de temperatura está en una posición inferior a la posición "max".

