

SIEMENS



Vaskemaskin

WM...

siemens-home.com/welcome

no Bruks- og monteringsveiledning

Register
your
product
online

Din nye vaskemaskin

Du har bestemt deg for en vaskemaskin av merket Siemens.

Vær vennlig å ta deg noen minutter til å lese igjennom denne teksten og på den måten bli kjent med de fordelaktige egenskapene til vaskemaskinen.

For å rettferdiggjøre det høye kravet til kvalitet fra merket Siemens, er enhver vaskemaskin som forlater fabrikken, grundig undersøkt for å sikre feilfri funksjon og tilstand.

Videre informasjon om våre produkter, tilbehør, reservedeler og service finner du på vår nettside www.siemens-home.com, eller du kan henvende deg til våre sentre for kundeservice.

Dersom bruks- og plasseringsveiledningen beskriver flere modeller samtidig, blir det alltid henvist til forskjellene på de aktuelle stedene i teksten.



Apparatet må først tas i bruk etter at du har lest denne bruks- og oppstillingsveiledningen!

Fremstilling

⚠ Advarsel!

Denne kombinasjonen av symbol og signalord viser til en farlig situasjon. Dersom advarselen ikke tas til følge, kan resultatet bli dødsfall eller personskader.

Obs!

Dette signalordet viser til en farlig situasjon. Dersom dette ikke tas til følge, kan resultatet bli dødsfall eller personskader.

Henvisning / tips

Henvisninger om optimal bruk av apparatet / nyttig informasjon.

1. 2. 3. / a) b) c)

Trinnene i fremgangsmåten angis med tall eller bokstaver.

■ / -

Opplisteringer angis med en liten boks eller tankestrek.

Innholdsfortegnelse

 Forskriftsmessig bruk	5	 Betjening av apparatet	17
 Sikkerhetsanvisninger	6	Klargjøre vaskemaskinen	17
Elektrisk sikkerhet	6	Velge program / slå på apparatet	17
Fare for skade	6	Endre forhåndsinnstillinger	17
Sikkerhet for barn	7	Velge tilleggsinnstillinger for programmer	17
 Miljøvern	8	Legge tøy inn i trommelen	18
Emballasje/avhending	8	Dosere og fylle inn vaske- og pleiemiddel	18
Sparetips	8	Starte program	19
 Bli kjent med apparatet	9	Barnesikring	19
Vaskemaskin	9	Legge i tøy	20
Betjeningsfelt	10	Endre program	20
Display	11	Avbryte program	20
 Tøy	12	Programslutt ved skyllestopp	20
Forberedelser	12	Programslutt	20
Sortering av tøy	12	Ta ut tøyet / slå av maskinen	21
Stiving	13	 Sensorteknologi	21
Farge/bleke	13	Mengdeautomatikk	21
Bløtlegging	13	Balansekontrollsystem	21
 Vaskemiddel	14	VoltMonitor	21
Riktig valg av vaskemiddel	14	 Signalinnstilling	22
Spare strøm og vaskemidler	14	 Rengjøring og vedlikehold	22
 Forhåndsinnstillinger for programmer	15	Kabinett/betjeningsfeltet	22
Temperatur	15	Vasketrommelen	23
Sentrifugehastighet	15	Avkalking	23
Ferdig om-tid	15	Vaskemiddelskuff og kabinett	23
 Tilleggsinnstillinger for programmer	16	Vannpumpen er tilstoppet	23
speed/eco	16	Avløpslangen er tilstoppet ved sifongen	24
Antikrøll	16	Silen i vanntilførselen er tilstoppet	24
Vann og skylking	16	 Hva kan du gjøre hvis det oppstår feil?	25
Forvask	16	Nødutløsning	25
		Henvisninger i displayet	26
		Hva kan du gjøre hvis det oppstår feil?	27

	Kundeservice	29
	Tekniske data	29
	Oppstilling og tilkobling	30
	Leveringsomfang	30
	Sikkerhetsanvisninger	31
	Oppstillingssted	31
	Oppstilling på en sokkel eller en flate/gulv av trebjelker	31
	Oppstilling på en avsats med skuff ..	31
	Under-/innbygging av apparatet i en kjøkkeninnredning	32
	Fjerne transportsikringene	32
	Lengden på slanger og ledninger ..	33
	Vanntilløp	34
	Vannutløp	35
	Justering	36
	Elektrisk tilkobling	37
	Før første gangs vask	38
	Transport	38
	Aquastop-garanti	39



Forskriftsmessig bruk

- Kun til bruk i private husholdninger og til husholdningsformål.
- Vaskemaskinen er egnet til vask av tekstiler som kan vaskes i maskin, og tøy av ull som kan vaskes for hånd i vaskevann.
- For drift med kaldt drikkevann og vanlige vaske- og skyllemidler som fås i handelen, og som er beregnet for bruk i vaskemaskin.
- Ved dosering av alle vaske-/hjelpe-/pleie- og rengjøringsmidler må det alltid tas hensyn til henvisningene fra produsenten.
- Vaskemaskinen kan også betjenes av barn fra og med 8 år, av personer med reduserte fysiske, sensoriske eller mentale evner, samt av personer med manglende erfaring eller kunnskap, dersom disse **er under tilsyn** eller **får veiledning** av en ansvarlig person.
Barn må ikke få gjennomføre rengjørings- og vedlikeholdsarbeid uten tilsyn.
- Hold barn under 3 år borte fra vaskemaskinen.
- Dette apparatet er laget for bruk i en høyde over havet på maks. 4000 meter.
- Husdyr må holdes borte fra vaskemaskinen.

Før du tar apparatet i bruk: Les gjennom bruks- og oppstillingsveiledningen samt all annen informasjon som er vedlagt vaskemaskinen, og ta hensyn til den. Ta vare på dokumentene for senere bruk eller for senere eiere.

Sikkerhetsanvisninger

Elektrisk sikkerhet

Advarsel **Livsfare!**

Kontakt med spenningsførende deler medfører fare for strømstøt.

- Ta aldri på støpselet med våte hender.
- Trekk aldri i ledningen når du vil ta støpselet ut av kontakten, men hold i støpselet. Slik unngår du skader på kabelen.

Fare for skade

Advarsel **Fare for skade!**

- Løft ikke maskinen etter deler som rager ut (f. eks. vaskeluken), fordi disse delene kan brette av og medføre skader. Løft ikke vaskemaskinen etter deler som rager ut.
- Om du står på vaskemaskinen, kan arbeidsplaten brette og forårsake skader. Ikke stå på vaskemaskinen.
- Om du støtter deg eller setter noe på en åpen vaskeluke, kan vaskemaskinen velte og forårsake skader. Ikke støtt deg på vaskeluken når den er åpen.

- Dersom du griper inn i trommelen når denne dreier seg, kan du skade hendene. Ikke ta inn i trommelen når den beveger seg. Vent til trommelen ikke lenger beveger seg.

Advarsel **Fare for skålding!**

Ved vasking med høye temperaturer kan det oppstå fare for skålding ved kontakt med varmt vaskevann (f. eks. ved utpumping av varmt vaskevann i en vask). Unngå kontakt med det varme vaskevannet.

Sikkerhet for barn

Advarsel **Livsfare!**

Barn som leker med vaskemaskinen kan utsette seg for livsfare eller skade.

- Ikke la barn oppholde seg i nærheten av maskinen uten oppsyn!
- Barn må ikke få leke med vaskemaskinen.

Advarsel **Livsfare!**

Barn kan bli sperret inne i apparatet og bli utsatt for livsfare.

Ved utrangerte apparater:

- Trekk ut støpselet.
- Skjær over nettleddningen og fjern den sammen med støpselet.
- Ødelegg låsen på vaskeluken.

Advarsel **Fare for kvelning!**

Barn kan vikle seg inn i emballasjer/folier og emballasjedeler. De kan få disse over hodet og kveles. Oppbevar emballasjen, folier og deler av forpakningen utilgjengelig for barn.

Advarsel **Fare for forgiftning!**

Vaske- og pleiemidler kan medføre forgiftning dersom de svelges.

Vaske- og pleiemidler må oppbevares utilgjengelig for barn.

Advarsel **Øye-/hudirritasjoner!**

Kontakt med vaske- og pleiemidler kan medføre øye- eller hudirritasjoner.

Vaske- og pleiemidler må oppbevares utilgjengelig for barn.

Advarsel **Fare for skade!**

Under vasking med høye temperaturer blir glasset i vaskeluken varmt.

Pass på at barn ikke tar på det varme glasset.



Emballasje/avhending



Kvitt deg med emballasjen på en miljøvennlig måte.

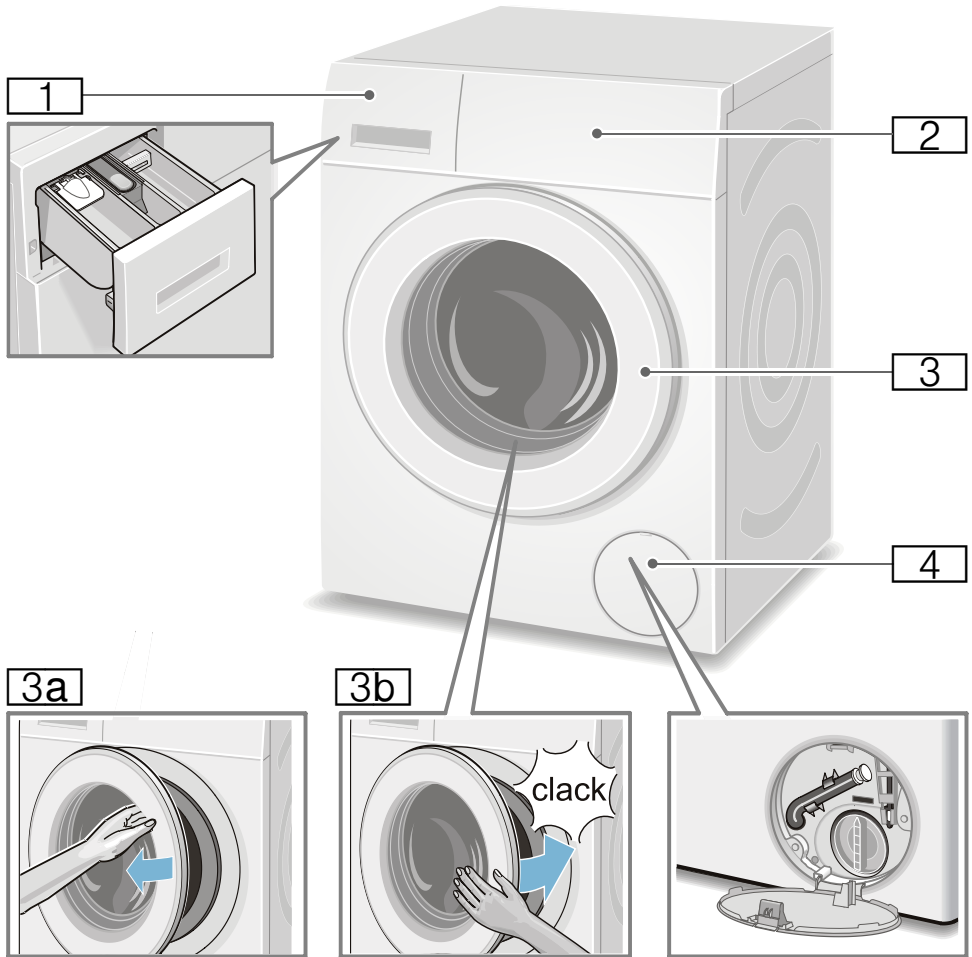
Dette apparatet er merket i samsvar med det europeiske direktivet 2012/19/EU ang. gamle elektro- og elektroniske apparater (waste electrical and electronic equipment - WEEE). Dette direktivet gir retningslinjer for avhending og gjenvinning av de brukte apparater og er gyldig for hele EU.

Sparetips

- Den maksimale tøymengden for ethvert program bør utnyttes. Programoversikt → tillegg til bruks- og oppstillingsveiledning
- Klær som er normalt skitne, vaskes uten forvask.
- Sparer strøm og vaskemiddel når tøyet kun er lett eller normalt skittent. → Side 14
- Temperaturer som kan velges, følger vaskeanvisningene i tøyet. Temperaturene som da oppstår i vaskemaskinen, kan avvike fra de valgte temperaturene for å sikre en optimal blanding av energisparing og vaskeresultat.
- **Kommentar om energiforbruk*:**
→ Side 11
Displayet informerer om relativ høyde på energiforbruket i de valgte programmene.
Jo flere indikasjonslamper som lyser, desto høyere er forbruket. På den måten kan du sammenligne forbruket i programmene ved å velge ulike programinnstillinger og gå for en energibesparende programinnstilling.
* avhengig av modell
- **Energiesparingsmodus:** Lyset i displayet slukkes etter noen minutter, tasten ►■ blinker. For å aktivere belysningen velges en hvilken som helst tast. Energisparingsmodus blir ikke aktivert når et program er i gang.
- Dersom tøyet etterpå skal tørkes i tørketrommel, må det velges et sentrifugeringstall som tilsvarer anvisningen fra produsenten av tørketrommelen.

Bli kjent med apparatet

Vaskemaskin

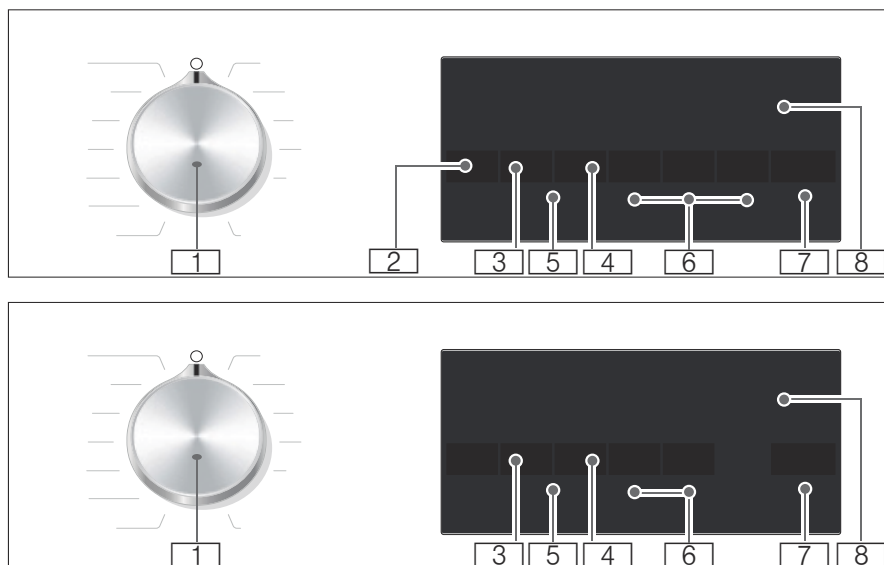


- 1** Vaskemiddelskuff → Side 18
- 2** Betjenings-/visningsfelt
- 3** Vaskeluke med vindushåndtak
- 3a** Åpne vaskeluken
- 3b** Lukke vaskeluken
- 4** Serviceklaff

no Bli kjent med apparatet

Betjeningsfelt

Betjeningsfelt alt etter modell

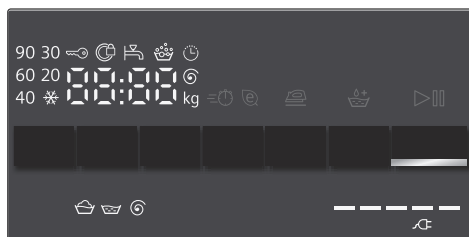


- 1 **Programvelger:**
for å velge program, og for å slå vaskemaskinen på og av med **Av**-stillingen (○);
Du finner en oversikt over alle programmer i vedlegget til bruks- og oppstillingsveiledningen.
- 2 **Temperatur** * endres. → Side 15
- 3 **Sentrifugehastighet** endres.
→ Side 15
- 4 **Ferdig om-tid** endres. → Side 15
- 5 **Barnesikring** (☹ 3 sec.)
Aktivere/deaktivere sikring mot at de innstilte funksjonene blir endret på ved en feiltakelse: → Side 19
Trykk samtidig på **Sentrifugehastighet** og **Ferdig om-tid** -tasten i ca. **3 sek.**
- 6 **Velge tilleggsinnstillinger for programmer:** → Side 16
 - speed/eco
 - Vann og skylling *
 - Antikrøll *
 - Forvask *
- 7 **Tasten ▷ til å:**
 - starte et program
 - avbryte et program, f.eks. legge i mer tøy → Side 20,
 - avslutte et program → Side 20
- 8 **Display** for innstillinger og informasjon → Side 11

* avhengig av modell

Merk: Alle tastene er sensitive, det er nok med en lett berøring.

Display



Merk: I tabellen finner du innstillingsmuligheter og informasjon for det valgte programmet.

☼ - 90 °C

Temperatur* i °C;
☼ = kaldt

---, 0 - 1600** Ⓞ **Sentrifugehastighet** i o/min,
0 = ingen sentrifugering, kun utpumping
→ Side 15,
---- = skyllestopp
→ Side 15

f.eks. 2:30

Ferdig om-tid
programvarighet etter valg av program i h:min (timer:minutter),
Forvalg av sluttid i timer;
Programslutt etter ... timer

1 - 24 🕒

Anbefalt tøymengde
Indikasjon for energiforbruk*
→ Side 8
Jo flere indikasjonslamper som lyser, desto høyere er det relative energiforbruket.

9** kg

🔌 - - - - -

* avhengig av modell

** avhengig av valgt program, innstillinger og modell

flere kommentarer i displayet

Programforløp:

🧺	Vasking
🧺	Skylling
🌀	Sentrifugering
End	Programslutt
---- 🌀	Programslutt ved skyllestopp

Vaskeluke:

🌀 lyser	Vaskeluken kan ikke åpnes.
🌀 blinker	Etter programstart: Vaskeluken er ikke lukket ordentlig igjen.

Vannkran:

🚰 lyser	Vannkranen er ikke åpen, vanntrykk mangler
🚰 blinker	før lavt vanntrykk (kan føre til at programmet varer lenger)

Barnesikring: → Side 19

🔒 lyser	Barnesikringer er aktivert
🔒 blinker	Barnesikringen er aktivert, og programvelgeren er omstilt

Skumregistrering

👑 lyser	→ Side 19
------------	-----------

Feilindikasjon:

E: --	→ Side 26
-------	-----------

Signalinnstilling:

0 - 4	→ Side 22
-------	-----------



Tøy

Forberedelser

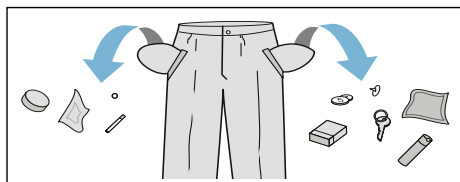
Obs!

Skader på apparatet/tøyet

Fremmedlegemer (f.eks. mynter, binderser, nåler, spiker) kan føre til skader på tøyet eller deler av vaskemaskinen.

Ta derfor hensyn til dette når du forbereder klesvasken:

- Tøm alle lommer.



- Se etter metalldeleer (binders etc.) og fjern disse.
- Ømfintlig tøy (strømper, BH-er med bøyle osv.) må vaskes i vaskepose.
- Lukk glidelåser, knepp igjen dyne-/putetrekk.
- Børst eventuell sand ut av lommer og buksebretter.
- Fjern gardinkroker og -ringer eller vask dem i vaskepose.

Sortering av tøy

Sorter tøyet i henhold til vaskeanvisningene og angivelsene fra produsenten som står på etikettene:

- Type tekstil/fiber
- Farge

Merk: Tøyet kan bli misfarget eller ikke bli skikkelig rent. Hvite og fargede plagg må derfor vaskes separat.


Nye plagg som er farget, må vaskes hver for seg første gangen.

- Smuss
Tøy med samme smussgrad vaskes sammen.
Noen eksempler på smussgradene finner du → Side 14.
 - **lett:** ikke forvask, velg eventuelt innstillingen **speed**
 - **normal**
 - **kraftig:** fyll mindre tøy i maskinen, velg program med forvask
 - **flekker:** fjern/forhåndsbehandle flekker med en gang de oppstår. Forsøk først å tørke av med vann og såpe; ikke gni på stoffet. Vask deretter tøyet med det tilsvarende programmet. Hardnakkede/inntørkede flekker kan noen ganger først fjernes ved flere gangers vask.
- Symboler i vaskeanvisningene på etikettene
Merk: Tallene i symbolene står for den høyeste temperaturen tøyet kan vaskes med.

- egnet til vanlig vaskeprosess; f.eks. program for bomull
- må vaskes skånsomt; f.eks. program for strykefritt tøy
- må vaskes spesielt skånsomt, f.eks. program for finvask/silke
- egnet til håndvask; f.eks. program for ull
- Ikke vask tøyet i maskinen.

Stiving

Merk: Tøyet må ikke være behandlet med skyllemidler.




Stiving er mulig ved alle vaskeprogrammene med flytende stivingsmiddel. Stivelsen doseres i henhold til angivelsene fra produsenten i kammer  (må eventuelt rengjøres først).

Farge/bleke

Farging må kun foretas i vanlige mengder som brukes i husholdningen. Salt kan angripe rustfritt stål. Ta hensyn til angivelsene fra produsenten av fargemiddelet.

Blek **ikke** i vaskemaskinen.

Bløtlegging

1. Slå på apparatet.
2. Velg program **Bomull 20 °C**.
3. Bløtleggings-/vaskemiddel fylles i kammer **II** etter anvisning fra produsenten.
4. Trykk på  -tasten.
5. Etter ca. 10 minutter trykker du på  for å stoppe programmet.
6. Etter ønsket bløtleggingstid trykker du på  dersom du vil fortsette programmet eller endre det.

Merknader

- Legg inn tøy i samme farge.
- Det er ikke nødvendig med ekstra vaskepulver, da bløtleggingsvannet blir brukt som vaskevann.



Vaskemiddel

Riktig valg av vaskemiddel

For å velge riktig vaskemiddel, temperatur og behandling av tøyet er det viktig å følge vaskeanvisningen på tøyet. → også www.sartex.ch

På nettsiden www.cleanright.eu finner du også mye annen nyttig informasjon når det gjelder vask, pleie og vaskemidler i private husholdninger.

- **Vaskemiddel med optiske hvitemidler**
egnet for hvitt tøy som kan kokes og består av lin eller bomull
Program: Bomull / kaldt – maks. 90 °C
- **Vaskemiddel for kulørt tøy uten blekemidler og optiske hvitemidler**
egnet for kulørt tøy av lin eller bomull
Program: Bomull / kaldt – maks. 60 °C
- **Vaskemiddel til kulørt tøy / finvask uten optiske hvitemidler**
egnet for kulørt tøy av strykefri fiber, syntetisk
Program: Syntetisk / kaldt – maks. 60 °C
- **Vaskemiddel til finvask**
egnet for ømfintlige, fine tekstiler, silke eller viskose
Program: Finvask/Silke / kaldt – maks. 40 °C
- **Vaskemiddel til ull**
egnet for ull
Program: Ull / kaldt – maks. 40 °C

Spare strøm og vaskemidler

Ved lett og normalt tilsmusset tøy kan du spare strøm (reduksjon av vasketemperaturen) og vaskemidler:

Spar	Skittenhetsgrad/merknad
Redusert temperatur og mengde vaskemiddel iht. anbefalt dosering	<p>lett Ikke synlig smuss eller flekker. Klær lukter svette, f.eks.:</p> <ul style="list-style-type: none"> ■ lette sommer-/sportsklær (brukt i noen få timer) ■ T-skjorter, skjorter, bluser, (brukt i en dag) ■ gjestehåndklær og sengetøy (brukt en dag)
	<p>normal Synlig smuss eller få, små flekker, f.eks.:</p> <ul style="list-style-type: none"> ■ T-skjorter, skjorter, bluser (med svette, brukt flere ganger) ■ håndklær, sengetøy (brukt i inntil en uke)
	<p>sterk Smuss og/eller flekker er tydelig synlig, f. eks. kjøkkenhåndklær, babytøy, yrkesklær</p>
Temperatur iht. vaskeanvisninger og mengde vaskemiddel iht. anbefalt dosering/sterk skittenhetsgrad	

Merk: Ta hensyn til henvisningene fra produsenten når det gjelder dosering av alle vaske-/hjelpe-/skylle- og rengjøringsmidler. → Side 18

P+ Forhåndsinnstillinger for programmer

Programinnstillingene vises i displayet etter at programmet er valgt.

Forhåndsinnstillingene kan endres som følger:

Trykk på tilsvarende tast helt til ønsket innstillingsverdi vises i displayet.

Merk: Når du holder tastene inne, vises automatisk innstillingsverdiene vekselvis helt til sluttverdien. Trykk deretter på tasten en gang til, og du kan endre innstillingsverdiene igjen.

Du finner en oversikt over alle mulige programinnstillinger i vedlegget til bruks- og oppstillingsveiledningen.

Temperatur

(°C)

Tast alt etter modell

Du kan endre innstilt temperatur både før og under et program, avhengig av hvor langt programmet er kommet.

Den temperaturen som maksimalt kan innstilles, avhenger av det valgte programmet.

Sentrifugehastighet

(⊙)

Du kan endre turtallet til sentrifugen (i o/min, omdreininger per minutt) både før og under et program, avhengig av programmets fremdrift.

Innstilling 0: Uten sluttsentrifugering, vannet pumpes bare ut. Tøyet blir liggende vått i trommelen, f.eks. for tøy som ikke skal sentrifugeres.

Innstilling - - - -: Skyllestopp = uten sluttsentrifugering, tøyet blir liggende i vann etter siste skylking.

For å unngå at tøyet krølles, kan det velges skyllestopp når tøyet ved programslutt ikke skal tas ut av maskinen straks.

Til å fortsette/avslutte programmet
→ Side 20

Maksimalt turtall avhenger av valgt program og aktuell modell.

Ferdig om-tid

(☺)

Før programstart kan du velge programslutt på forhånd (Ferdig om) i h-skritt (h=time) inntil maksimalt 24 h.

Til dette:

1. Velg program.
Programvarigheten til det valgte programmet, f.eks. **2:30** (timer:minutter) vises.
2. Velg tasten **Ferdig om-tid** flere ganger inntil ønsket timetall vises.
3. Trykk på **▷** -tasten.
Programmet starter.
I displayet vises valgt timetall, f.eks. **8h**, og det telles nedover inntil vaskeprogrammet begynner.
Deretter vises programvarigheten.

Merk: Programvarigheten blir automatisk tilpasset det aktuelle programmet.

Bestemte faktorer kan påvirke programvarigheten, f.eks.:

- programinnstillinger,
- dosering av vaskemiddel (ev. ekstra skylkinger på grunn av skumdannelse),
- påfyllingsmengde/tekstiltype (varierende vannforbruk),
- det kompenseres for ubalanse (f. eks. på grunn av strekkklaken) med gjentatte sentrifugeringer,
- svingninger i nettspenningen,
- vanntrykk (tilførselshastighet).

no Tilleggsinnstillinger for programmer

Forhåndsvalgt antall timer kan endres **etter programstart** på følgende måte:

1. Trykk på ▶️ -tasten.
2. Endre antall timer med **Ferdig om-tid** -tasten.
3. Trykk på ▶️ -tasten.

Etter programstart kan du ved behov legge inn eller ta ut tøy. → Side 20

P+ Tilleggsinnstillinger for programmer

Du finner en oversikt over alle mulige tilleggsinnstillinger i vedlegget til bruks- og oppstillingsveiledningen.

Innstillingene varierer fra modell til modell.

speed/eco

(≡🔄🕒)

Tast med to innstillingsmuligheter for tilpasning av valgt program:

■ speed

Til vasking over kortere tid med sammenlignbar vaskeeffekt, men med høyere energiforbruk i forhold til valgt program uten innstilling speed/eco .

Merk: Den maksimale tøymengden må ikke overskrides.

■ eco

Energioptimalisert vasking ved reduksjon av temperatur med sammenlignbar vaskeeffekt i forhold til valgt program uten innstilling speed/eco .

Trykk da på tasten. Først tilbys du **speed**-innstillingen. Hvis du trykker en gang til på tasten, er **eco**-innstillingen aktiv. Tilsvarende symbol lyser i displayet når innstillingen er aktivert.

Hvis du trykker en gang til på tasten, er ingen innstilling aktiv.

Antikrøll

(🌀)

Tast alt etter modell

Reduserer dannelse av krøll ved spesielt sentrifugeringsforløp med løsning av tøyet etterpå og redusert sentrifugeringshastighet.

Merk: Restfuktigheten i tøyet er høyere.

Vann og skylling

(👑)

Tast alt etter modell

Høyere vannstand og ekstra skylling ved spesielt sensitiv hud og/eller for regioner med svært mykt vann

Forvask

(⬇️)

Tast alt etter modell

For svært skittent tøy.

Merk: Fordel vaskemiddelet i kammer I og II.

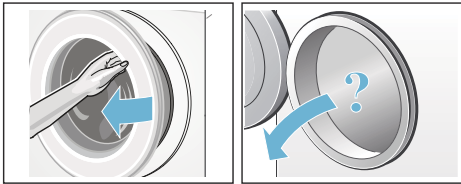


Betjening av apparatet

Klargjøre vaskemaskinen

Merk: Vaskemaskinen **må settes opp** og **tilkobles forskriftsmessig**. f.o.m.
→ Side 30

1. Sett inn støpselet.
2. Åpne vannkranen.
3. Åpne vaskeluken.
4. Kontroller om trommelen er helt tømt. Ev. må den tømmes.



Velge program / slå på apparatet

Merk: Dersom du har aktivert barnesikringen, må du først deaktivere denne før du kan stille inn program. .

Still inn ønsket program med programvelgeren. Den kan dreies i begge retninger.

Maskinen er slått på.

Displayet viser **forhåndsinnstillingene** for det valgte programmet:

- Temperatur*,
- programmets varighet, skiftesvis med maks. fyllmengde og
- kommentaren om energiforbruk*.

* avhengig av modell

Endre forhåndsinnstillinger

Du kan enten benytte forhåndsinnstillingene ved denne vasken, eller endre dem.

Trykk på tilsvarende knapp helt til ønsket innstilling vises.

Innstillingene er aktive uten bekreftelse.

Disse blir ikke beholdt etter at du har slått av vaskemaskinen.

Forhåndsinnstillinger for programmer
→ Side 15

Velge tilleggsinnstillinger for programmer

Med valget av ekstra innstillinger kan du bedre tilpasse vaskeprosessen til tøyet som vaskes.

Du kan velge innstillinger, eller hhv. velge dem bort, avhengig av programforløpet.

Indikasjonslampene i tastene lyser når denne innstillingen er aktiv.

Innstillingene blir ikke beholdt etter at vaskemaskinen er slått av.

Ekstra programinnstillinger → Side 16

Legge tøy inn i trommelen

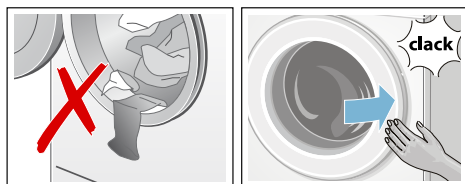
Advarsel

Livsfare!

Plagg som er blitt forhåndsbehandlet med løsemiddelholdige rensmidler, f.eks. flekkfjerner / White Spirit, kan forårsake eksplosjon i maskinen. Slike plagg må skylles grundig for hånd før de legges inn i maskinen.

Merknader

- Store og små plagg kan blandes. Plagg i forskjellig størrelse fordeler seg bedre ved sentrifugering. Enkelte plagg kan føre til ubalanse.
 - Ta hensyn til den maks. angitte tøymengden. En overfylt maskin reduserer vaskeresultatet og krøller tøyet.
1. Legg plaggene som er sortert på forhånd, foldet ut i vasketrommelen.
 2. Pass på at ingen plagg blir klemt mellom vaskeluken og gummiringen, og lukk vaskeluken.



Dosere og fylle inn vaske- og pleiemiddel

Obs!

Skader på apparatet

Rengjøringsmidler og midler til forbehandling av tøy (f.eks. flekkfjerner eller forvask spray) kan skade vaskemaskinens overflate ved kontakt. Sørg for at slike midler ikke kommer i kontakt med vaskemaskinens overflate. Eventuelle sprayrester og andre rester/dråper må straks tørkes bort med en fuktig klut.

Dosering

Doser vaske- og skyllemidlene alt etter:

- Vannets hardhet; ta kontakt med ditt lokale vannverk for informasjon.
- Angivelsene fra produsenten på pakningen
- Tøymengde
- Skittenhetsgrad → Side 14

Påfylling av vaskemiddel

Advarsel

Irritasjon på øyne/hud!

Hvis du åpner vaskemiddelskuffen mens maskinen går, kan det sprute ut vaske-/pleiemiddel.

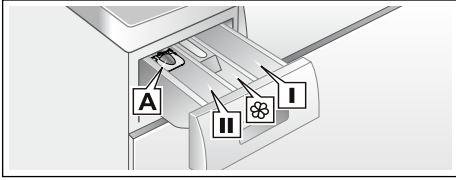
Åpne forsiktig skuffen.

Skyll grundig øyne hhv. huden dersom du kommer i kontakt med vaske-/skyllemidler.

Ved utilsiktet svelging må lege oppsøkes.

Merk: Tyktflytende tøymyknings- og skyllemidler må tynnes ut med vann for å unngå tilstopping.

Fyll i vaske- og skyllemidler i riktig kammer:



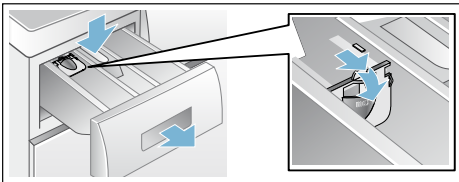
Doseringshjelp A	til flytende vaskemiddel
Kammer II	Vaskemiddel til hovedvask, avherdingsmiddel, bleking, flekkfjerner
Kammer ☼	tøymykner, stivelse maks. må ikke overskrides
Kammer I	Vaskemiddel til forvask

1. Trekk vaskemiddelskuffen helt ut.
2. Fyll på vaske- og/eller skyllemiddel.
3. Lukk vaskemiddelskuffen.

Doseringshjelp for flytende vaskemiddel

For dosering av flytende vaskemiddel må doseringshjelpen plasseres riktig:

1. Trekk ut vaskemiddelskuffen. Trykk ned innsatsen og trekk skuffen helt ut.
2. Skyv doseringshjelpen forover, klapp den ned og smekk den på plass.
3. Sett inn skuffen igjen.



Merk: Ikke bruk denne doseringshjelpen ved vaskemidler i geleform og vaskepulver, ved programmer med forvask, eller når det er valgt "ferdig om-tid".

Starte program

Trykk på ►|| -tasten. Indikasjonslampen lyser, og programmet starter.

I displayet vises ferdig om-tid, ev. varigheten for programmet når det er startet og symbolene for programmets ulike faser.

Display → Side 11

Merk: Skumregistrering

Dersom symbolet ☼ lyser i displayet i tillegg, har vaskemaskinen registrert for mye skum under vaskeprogrammet, og har derfor automatisk koblet inn en ekstra skylling for å fjerne skummet. Ved neste vask med samme påfylling må du dosere mindre vaskemiddel.

Du kan aktivere barnesikringen for å unngå at programmet endres ved en feiltakelse. Følg anvisningene nedenfor.

Barnesikring

(☞ 3 sec.)

Vaskemaskinen kan sikres mot at de innstilte funksjonene blir endret på ved en feiltakelse. For dette må barnesikringen aktiveres etter programstart.

For å **aktiverer/deaktiverer** må du trykkes samtidig på

Sentrifugehastighet og **Ferdig om-tid**-tasten i ca. 3 sekunder. Displayet viser symbolet ☞.

- ☞ lyser: Barnesikringen er aktiv.
 - ☞ blinker: Barnesikringen er aktiv, og programvelgeren ble stilt om. Sett programvelgeren tilbake på opprinnelig program for å deaktivere barnesikringen. Symbolet lyser igjen.
- Merk:** Programvelgeren må ikke vris forbi Av-stillingen, for å unngå at programmet avbrytes.

Merk: Barnesikringen forblir aktiv etter programslutt, og etter at maskinen er slått av. Du må alltid deaktivere den, dersom du vil starte et nytt program.

no Betjening av apparatet

Legge i tøy

Etter programstart kan om det nødvendig legges inn eller tas ut tøy.

For å gjøre dette velger du tasten ▷|||.

Indikasjonslampen til tasten ▷||| blinker, og maskinen kontrollerer om det er mulig å legge inn tøy.

Dersom displayet viser:

- slukket symbol ☹, er det mulig å legge inn mer tøy.
- symbol ☺ som lyser, er det ikke mulig å legge inn mer tøy.

For å fortsette programmet velges tasten ▷|||. Programmet fortsetter automatisk.

Merknader

- La ikke vaskeluken stå for lenge åpen når du legger i mer tøy, det kan renne vann ut av tøyet i maskinen.
- Ved høy vannstand, høy temperatur eller når trommelen dreier seg, blir vaskeluken sperret av sikkerhetsgrunner og det er ikke mulig med å legge i tøy.
- Indikasjonen for tøymengde er ikke aktiv når det legges inn ekstra tøy.

Endre program

1. Trykk på ▷||| -tasten.
2. Velg et annet program.
3. Trykk på ▷||| -tasten. Det nye programmet begynner forfra.

Avbryte program

Ved programmer med høy temperatur:

1. Trykk på ▷||| -tasten.
2. Avkjøle tøyet: Velg **Skylling**.
3. Trykk på ▷||| -tasten.

Ved programmer med lavere temperatur:

1. Trykk på ▷||| -tasten.
2. Trykk på **Sentrifugering / Utpumping**.
3. Trykk på ▷||| -tasten.

Programslutt ved skyllestopp

Displayet viser - - - ☹, og indikasjonslampen på tasten ▷||| blinker.

Fortsett programmet idet du:

- velger tasten ▷||| eller
- velger sentrifugeringshastighet, eller hhv. setter programvelgeren på **Sentrifugering / Utpumping** og deretter velger tasten ▷|||.

Programslutt

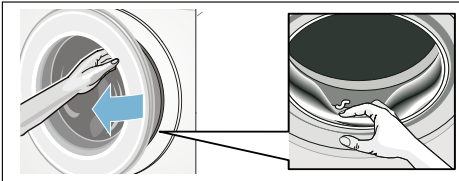
I displayet vises **End** og indikasjonslampen i ▷||| -tasten er av.

Ta ut tøyet / slå av maskinen

1. Åpne vaskeluken, og ta ut tøyet.
2. Trykk på tasten **Av** (○). Apparatet er avslått.
3. Steng vannkranen.
Merk: På modeller med Aquastop er dette ikke nødvendig.

Merknader

- Ikke glem igjen noen plagg i trommelen. Disse kan ved neste vask enten krympe eller mistfarge andre plagg.
- Eventuelle fremmedlegemer må fjernes fra trommelen og gummiringen – fare for rustskader.
- Tørk gummiringen.



- Vaskeluken og vaskemiddelskuffen må stå åpne, slik at restvannet kan tørke.
- Vent alltid til programmet er helt slutt, da apparatet ellers fortsatt kan være låst. Slå så på apparatet, og vent til låsen blir åpnet.
- Når indikasjonfeltet slukkes ved programslutt, er energisparemodus aktiv. Velg en hvilken som helst tast for å aktivere det igjen.

Sensorteknologi

Mengdeautomatikk

Mengdeautomatikken tilpasser vannforbruket optimalt til hvert program, avhengig av tekstiltype og tøymengde.

Balansekontrollsystem

Det automatiske kontrollsystemet for ubalanse registrerer ubalanse og forsøker å fordele tøyet jevnt ved å starte flere forsøk på sentrifugering.

Av sikkerhetsgrunner blir turtallet redusert dersom tøyet er ujevnt fordelt, eller det blir ikke sentrifugert.

Merk: Legg både små og store plagg inn i trommelen samtidig. → Side 27

VoltMonitor

alt etter modell

Det automatiske spenningskontrollsystemet identifiserer at anbefalt spenning underskrides. I displayet blinker kolonet i Ferdig om-tid. → Side 11

Når spenningen er stabil igjen, lyser kolonet i Ferdig om-displayet (normal tilstand).

Den registrerte underskridelsen av spenningen vises i det videre programforløpet ved at alle tre punkter i displayet lyser.



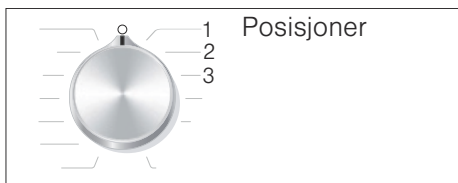
Merk: Underskridelser av spenning kan f.eks. føre til at programmet varer lenger og/eller til utilfredsstillende resultat av sentrifugering.

Signalinnstilling

Du kan endre følgende innstillinger:

- Lydstyrken på veiledningssignalene (f.eks. programslutt) og/eller
- lydstyrken på tasterne.

For å forandre innstillingene må du først alltid aktivere innstillingsmodus.



Aktivering av innstillingsmodus

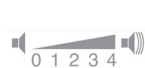
1. Velg program **Bomull** i stilling 1. Vaskemaskinen er slått på.
2. Trykk på **▶**-tasten, og vri samtidig programvelgeren videre mot høyre til stilling 2. Slipp tasten.

Innstillingsmodus er aktivert, og i displayet vises den forhåndsinnstilte lydstyrken til veiledningssignalene (f.eks. ved programslutt).

Endre lydstyrke

Med **Ferdig om-tid** -tasten endrer du i programvelger-stillingene:

- 2: lydstyrken på veiledningssignalene, og/eller på
- 3: lydstyrken på tasterne.



- 0 = av,
- 1 = stille,
- 2 = middels,
- 3 = høy,
- 4 = svært høy

Avslutning av innstillingsmodus

Du kan nå avslutte prosessen og sette programvelgeren på **Av** (○). Innstillingene er lagret.

Rengjøring og vedlikehold

⚠ Advarsel Livsfare!

Kontakt med spenningsførende deler medfører fare for strømstøt. Slå av apparatet, og trekk ut støpselet fra stikkontakten.

⚠ Advarsel Fare for forgiftning!

Det kan oppstå giftig damp fra rengjøringsmidler som inneholder løsemidler, f.eks. rensbensin. Ikke bruk rengjøringsmidler som inneholder løsemidler.

Obs! Skader på apparatet

Rengjøringsmidler som inneholder løsemidler, f.eks. rensbensin, kan føre til skader på maskinens overflate og andre deler. Ikke bruk rengjøringsmidler som inneholder løsemidler.

Slik forebygger du at det danner seg belegg eller oppstår lukt:

Merknader

- Sørg for god utlufting i rommet vaskemaskinen står i.
- La døren og skylleskålen stå litt på gløtt når vaskemaskinen ikke er i bruk.
- Vask innimellom på et **Bomull 60 °C**-program med bruk av vaskepulver.

Kabinett/betjeningsfeltet

- Rengjør maskinens overflate og betjeningsfelt med en myk, fuktig klut.
- Rester av vaskemiddel må fjernes straks.
- Ikke bruk vannstråle til rengjøring.

Vasketrommelen

Bruk klorfrie vaskemidler. Ikke bruk stålull.

Ved dannelse av lukt i vaskemaskinen, eller hhv. for å rengjøre trommelen, gjennomføres programmet

Trommelrengjøring 90 °C eller **Bomull 90 °C**, avhengig av modell, uten tøy. Bruk vaskepulver til dette.

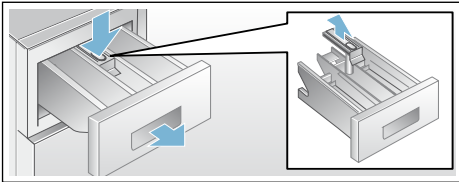
Avkalking

Så lenge vaskemidlene doseres riktig, er det ikke nødvendig å bruke avkalkingsmidler. Hvis det likevel er ønskelig med avkalkingsmidler, må produsentens angivelser følges. Egnede avkalkingsmidler kan fås via vår nettside eller hos kundeservice.

Vaskemiddelskuff og kabinett

Hvis det er rester av vaske- eller skyllemiddel:

1. Trekk ut vaskemiddelskuffen. Trykk ned innsatsen og trekk skuffen helt ut.
2. Ta ut innsatsen: trykk innsatsen nedenfra og oppover med fingeren.



3. Rengjør skylleskålen og innsatsen med vann og børste og tørk dem. Rengjør huset på innsiden.
4. Sett på innsatsen og la den smekke i (sett sylindren på føringsstiften).
5. Skyv vaskemiddelskuffen inn.

Merk: La vaskemiddelskuffen stå åpen slik at resten av vannet tørker.

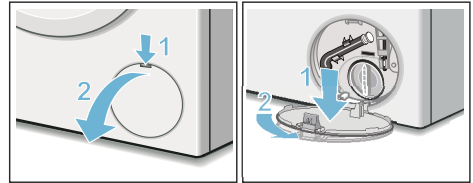
Vannpumpen er tilstoppet

⚠ Advarsel Fare for skålding!

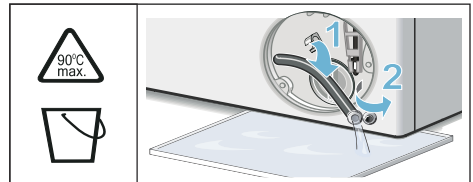
Vaskevannet er varmt under vask med høye temperaturer. Ved kontakt med det varme vaskevannet er det fare for skålding.

La vaskevannet avkjøles.

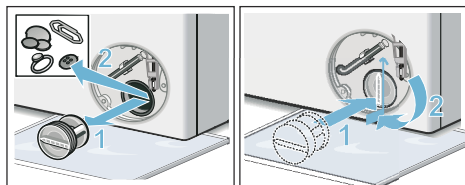
1. Steng vannkranen, slik at det ikke renner inn mer vann som etterpå må pumpes ut igjen med vannpumpen.
2. Slå av maskinen. Trekk ut støpselet.
3. Åpne serviceklaffen og ta den av.



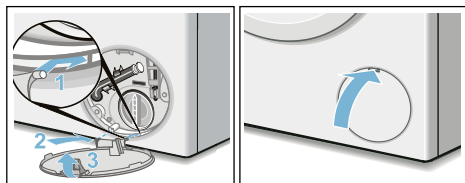
4. Ta tømme-slangen ut av holderen. Ta av dekslet og la vaskevannet renne ut i en egnet beholder. Trykk på plass dekslet og sett avløps-slangen inn i holderen.



5. Skru forsiktig av lokket på pumpen. Det kan renne ut vann. Rengjør innsiden, gjengene på pumpelokket og pumpehuset. Vingehjulet på pumpen må kunne dreie seg. Sett pumpelokket på igjen og skru det fast. Håndtaket må stå loddrett.



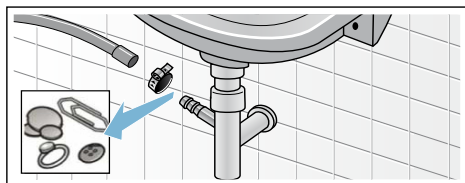
6. Sett inn serviceklaffen, la den smekke på plass og lukk den.



Merk: For å forhindre at det ved neste vaskeomgang renner vaskemiddel ned i avløpet, kan du helle 1 liter vann i kammer II og starte programmet **Utpumping**.

Avløpsslangen er tilstoppet ved sifongen

1. Slå av maskinen. Trekk ut støpselet.
2. Løsne slangeklemmen. Trekk forsiktig ut avløpsslangen. Det kan renne ut vann.
3. Rengjør avløpsslangen og sifongstussen.

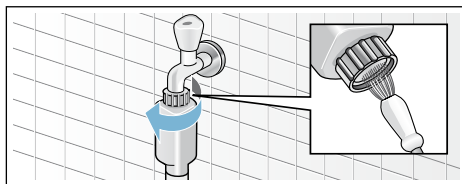


4. Sett avløpsslangen på igjen og sikre koblingen med en slangeklemme.

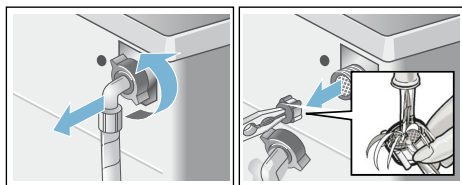
Silen i vanntilførselen er tilstoppet

Hertil må først vanntrykket i tilløpsslangen reduseres:

1. Steng vannkranen.
2. Velg et hvilket som helst program (unntatt skylling/sentrifugering/ utpumping).
3. Trykk på ▶/⏸-tasten. La programmet gå i ca. 40 sekunder.
4. Sett programvelgeren på **Av** (○). Trekk ut støpselet.
5. Rengjør silen på vannkranen: Ta slangen av vannkranen. Rengjør silen med en liten børste.



6. Rengjør silen på baksiden av maskinen på modellene Standard og Aqua-Secure: Ta slangen av på baksiden av apparatet, ta silen ut med en tang, og rengjør den.



7. Koble til slangen og kontroller at den er tett.

? Hva kan du gjøre hvis det oppstår feil?

Nødutløsning

F.eks. ved strømbrudd

Programmet fortsetter når strømmen er tilbake.

Dersom tøyet allikevel skal tas ut, kan vaskeluken åpnes som beskrevet nedenfor:

Advarsel

Fare for skålding!

Ved vasking med høye temperaturer kan det oppstå fare for skålding ved kontakt med varmt vaskevann og tøy. La det eventuelt avkjøles først.

Advarsel

Fare for skade!

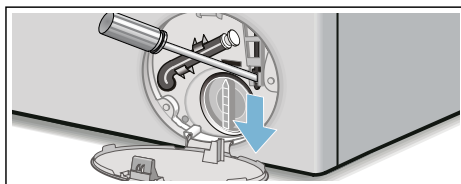
Dersom du griper inn i trommelen når denne dreier seg, kan du skade hendene. Ikke ta inn i trommelen når den beveger seg. Vent til trommelen ikke dreier seg lenger.

Obs! Vannskader

Vann som renner ut kan føre til vannskader.








Ikke åpne vaskeluken hvis du kan se vann bak glasset.

1. Slå av maskinen. Trekk ut støpselet.
2. Tøm ut vaskevannet.
3. Trekk nødutløsningen nedover med et verktøy, og slipp den. Nå kan vaskeluken åpnes.



no Hva kan du gjøre hvis det oppstår feil?





Henvisninger i displayet

Visning	Årsak/hjelp
 lyser	<ul style="list-style-type: none">■ For høy temperatur. Vent til temperaturen synker igjen.■ For høy vannstand. Det er ikke mulig å legge inn mer tøy. Døren må lukkes med en gang. Trykk på  for å fortsette programmet.
 blinker	<ul style="list-style-type: none">■ Tøyet kan ligge i klem. Åpne døren igjen, lukk den og trykk på .■ Lukk døren igjen eller ta ut tøy som ligger i klem og lukk døren.■ Slå eventuelt maskinen av og på igjen, still inn program og foreta individuelle innstillinger. Start programmet.
 lyser	<ul style="list-style-type: none">■ Åpne vannkranen for kaldt vann helt,■ knekk på tilløpsslangen / den ligger i klem,■ for lavt vanntrykk. Rengjør silen. → Side 24
	Barnesikringen er aktivert; deaktiver den.
 lyser	Det er registrert for mye skum, ekstra skylning er aktivert. Bruk mindre vaskemiddel ved neste vask med samme mengde tøy. → Side 19
: i Ferdig om- tiden blinker	For lav nettspenning.
. i Ferdig om- tiden blinker	Underspenning i vaskeprogrammet. Programmet blir forlenget. → Side 21
E:18	<ul style="list-style-type: none">■ Vannpumpen er tilstoppet. Rengjør vannpumpen. → Side 23■ Avløpsslangen/avløpsrøret er tilstoppet. Rengjør avløpsslangen ved sifongen. → Side 24
E:23	Vann i bunnpannen, apparatet er utett. Steng vannkranen. Ring til kundeservice!
E:32	blinker vekselvis med End ved programslett. Ingen feil – kontrollen for ubalanse har avbrutt sentrifugeringen på grunn av ujevn fordeling av tøyet. Små og store tekstiler må fordeles jevnt i trommelen. Sentrifuger om nødvendig tøyet en gang til.
E:93	<ul style="list-style-type: none">■ Åpne vannkranen for varmt vann helt,■ knekk på tilførselsslangen for varmt vann / den ligger i klem,■ for lavt trykk på varmt vannet. Rengjør silen → Side 24,■ tilførselsslangen for varmt vann er ikke tilkoblet. På maskiner med varmt vann må begge tilførselsslanger (varmt- og kaldt vann) kobles til. <p>Merk: . Ignorer visningen, den vises kun ved første vask.</p>
Andre visninger	Slå av maskinen og vent i fem sekunder før du slår den på igjen. Ta kontakt med kundeservice dersom visningen dukker opp igjen. → Side 29

Hva kan du gjøre hvis det oppstår feil?

Feil	Årsak/hjelp
Det renner ut vann.	<ul style="list-style-type: none"> ■ Fest avløpsslangen skikkelig eller skift den ut. ■ Vanntilførselsslengen må skrues fast.
Det renner ikke inn vann. Vaskemiddelet blir ikke skyllet inn.	<ul style="list-style-type: none"> ■ Ikke valgt tasten ▷■? ■ Er ikke vannkranen åpnet? ■ Evt. er silen tilstoppet? Rengjør silen. → Side 24 ■ Har tilløpsslangen en knekk, eller er den i klem?
Døren kan ikke åpnes.	<ul style="list-style-type: none"> ■ Sikkerhetsfunksjonen er aktiv. Programavbrudd? ■ Er --- (skyllestopp = uten sluttcentrifugering) valgt? → Side 20 ■ Er det bare mulig å åpne med nødtøseren? → Side 25
Programmet starter ikke.	<ul style="list-style-type: none"> ■ ▷■ eller Ferdig om-tid tasten trykket? ■ Er døren lukket? ■ ☹ Er barnesikringen aktivert? Deaktiver.
Kort rykk/dreieing av trommelen etter programstart.	Ingen feil – når vaskeprogrammet starter opp, kan det oppstå et rykk i trommelen som følger av den interne motortesten.
Vaskevannet blir ikke pumpet ut.	<ul style="list-style-type: none"> ■ Er --- (skyllestopp = uten sluttcentrifugering) valgt? → Side 20 ■ Rengjør vannpumpen. → Side 23 ■ Rengjør avløpsrøret og/eller avløpsslangen.
Vannet i trommelen er ikke synlig.	Ingen feil – vannet befinner seg under det synlige området.
Resultatet av sentrifugeringen er ikke tilfredsstillende. Tøyet er vått / for fuktig.	<ul style="list-style-type: none"> ■ Ingen feil – kontrollen for ubalanse har avbrutt sentrifugeringen på grunn av ujevn fordeling av tøyet. Små og store tekstiler må fordeles jevnt i trommelen. ■ Har du valgt antikrøll (avhengig av modell)? ■ Er det valgt for lav turtall?
Maskinen sentrifugerer lett flere ganger.	Ingen feil – kontrollsystemet for ubalanse utjevner ubalansen.
Programmet varer lenger enn vanlig.	<ul style="list-style-type: none"> ■ Ingen feil – kontrollsystemet utjevner ubalanse ved å fordele tøyet flere ganger i maskinen. ■ Ingen feil – kontrollsystemet for skum er aktivt – det blir satt i gang nok en skylleomgang.
Programvarigheten endrer seg i løpet av vaskesyklusen.	Ingen feil – programforløpet blir optimert for den aktuelle vaskeprosessen. Det kan føre til endring av programvarigheten som vises i displayet.
Det er rester av vann i kammeret ☹ for skyllemidler.	<ul style="list-style-type: none"> ■ Ingen feil – effekten av skyllemiddelet påvirkes ikke. ■ Evt. må innsatsen rengjøres.

no Hva kan du gjøre hvis det oppstår feil?

Feil	Årsak/hjelp
Det lukter i vaskemaskinen.	Kjør programmet Trommelrengjøring eller Bomull 90 °C uten vask, avhengig av modell. Bruk vaskemiddel i pulverform eller et vaskemiddel med blekemiddel. Merk: . Unngå skumdannelse ved å bruke bare halvparten av anbefalt vaskemiddelmengde. Ikke bruk vaskemiddel for ull- eller fintøy.
Symbolet  lyser i displayet. Evt. kommer det skum ut av vaskemiddelskuffen.	Har du brukt for mye vaskemiddel? Bland ut en spiseskje tøymykner i 1/2 l vann og ha det i kammer II (ikke ved vasking av friluftst-, sports- og duntekstiler!). Bruk mindre vaskemiddel ved neste vask.
Maskinen bråker, vibrerer kraftig og "vandrer" under sentrifugeringen.	<ul style="list-style-type: none">■ Er maskinen innrettet korrekt? Rett inn maskinen. → <i>Side 36</i>■ Er maskinføttene festet? Fest maskinføttene. → <i>Side 36</i>■ Er transportsikringen fjernet? Fjern transportsikringen. → <i>Side 32</i>
Displayet/indikasjonslampene fungerer ikke under drift.	<ul style="list-style-type: none">■ Strømbrudd?■ Er sikringene utløst? Slå på sikringen / skift den ut.■ Hvis feilen oppstår på nytt, kontakt kundeservice.
Det er rester etter vaskemiddel på tøyet.	<ul style="list-style-type: none">■ Av og til inneholder fosfatfrie vaskemidler rester som ikke løses opp i vann.■ Trykk på Skylling eller børst av tøyet etter vask.
Symbolet  lyser i displayet når programmet er på pause.	<ul style="list-style-type: none">■ For høy vannstand. Det er ikke mulig å legge inn mer tøy. Døren må lukkes med en gang.■ Trykk på  for å fortsette programmet.
Symbolet  er av i displayet når programmet er i pause.	Døren kan åpnes. Det er mulig å legge inn tøy.
Dersom du ikke kan utbedre feilen selv (ved å slå maskinen av og på), eller dersom det er nødvendig med en reparasjon:	<ul style="list-style-type: none">■ Slå av maskinen og trekk støpselet ut av stikkontakten.■ Skru til vannkranen og ring kundeservice.



Kundeservice

Dersom du ikke selv kan utbedre feilen, må du henvende deg til vår kundeservice. → Omslag

Vi finner alltid en passende løsning, også for å unngå unødige besøk av tekniker.

Vennligst oppgi apparatnummer (E-Nr.) og produksjonsnummer (FD) på apparatet.

E-Nr. _____ FD _____

E-nr. Produktnummer
FD Produksjonsnummer

Denne informasjonen finner du
*avhengig av modell:

på vaskeluken innvendig*/den åpne
service-klaffen* og på baksiden av
apparatet.

Ha tiltro til produsentens kompetanse.

Henvend deg til oss. Du kan være sikker på at reparasjonen blir utført av utdannede serviceteknikere og med bruk av originale reservedeler.



Tekniske data

Mål:

850 x 600 x 590 mm
(høyde x bredde x dybde)

Vekt:

70–85 kg*

Strømtilkobling:

Nettspenning 220–240 V,
50 Hz / 60 Hz*

Nominell strøm 10 A / 13 A*

Nominell effekt 2300 W

Vanntrykk:

100–1000 kPa (1–10 bar)

Effektforbruk i avslått tilstand:

0,12 W

Effektforbruk i påslått tilstand:

0,43 W

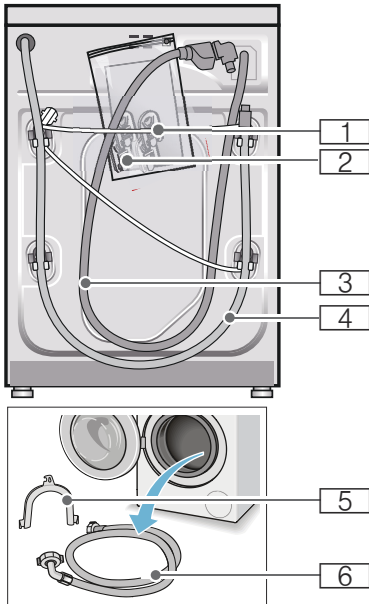
* avhengig av modell



Oppstilling og tilkobling

Leveringsomfang

Merk: Kontroller maskinen for eventuelle transportskader. En maskin med skader må aldri tas i bruk. Ved reklamasjoner kan du henvende deg til forhandleren der du kjøpte apparatet, eller til vår kundeservice. → Side 29



- 1 Strømledning
 - 2 Pakke:
 - Bruks- og oppstillingsveiledning
 - Oversikt kundeservice*
 - Garanti*
 - Deksler for åpningene etter at transportsikringen er fjernet.
 - Adapter med tetningsskive fra 21 mm = 1/2" til 26,4 mm = 3/4" *
 - 3 Tilførselslange til modell Aquastop
 - 4 Avløpsslange
 - 5 Bue til å feste avløpsslangen* med
 - 6 Tilførselslange til modell Standard/Aqua-Secure
- * alt etter modell

I tillegg behøves det en slangeklemme til avløpsslangen med \varnothing 24 - 40 mm hvis avløpsslangen tilkobles en sifongvannlås.

Nyttig verktøy

- Vater til justering
- Skiftenøkkel med:
 - SW13 for å løsne transportsikringene og
 - SW17 for å stille inn føttene på apparatet

Sikkerhetsanvisninger

Advarsel

Fare for skade!

- Vaskemaskinen er svært tung. Vær forsiktig ved løfting og transport av vaskemaskinen.
- Løft ikke maskinen etter deler som rager ut (f. eks. vaskeluken), fordi disse delene kan brette av og medføre skader. Løft ikke maskinen etter deler som rager ut.
- Dersom slanger og strømledning ikke festes sakkyndig, kan man snuble i dem og skade seg. Fest slanger og ledninger slik at det ikke oppstår snublefare.

Obs!

Skader på apparatet

Slanger som er frosset, kan breste/sprekke.

Vaskemaskinen må derfor ikke stilles opp i rom hvor det er fare for frost og/eller ute i det fri.

Obs!

Vannskader

Koblingsstedene på vanntilførsels- og avløpsslangene står under høyt trykk. Ta hensyn til informasjonen i dette kapittelet for å unngå lekkasje eller vannskader følg.

Merknader

- I tillegg til de henvisningene som er oppført her, må det tas hensyn til særlige forskrifter fra det lokale vann- og elektrisitetsverket på stedet.
- I tilstilfeller må tilkoblingen foretas av en fagperson.

Oppstillingssted

Merk: Det er viktig at maskinen står stødig, slik at den ikke vandrer!

- Oppstillingsstedet må være stabilt og plant.
- Myke gulvbelegg og underlag er ikke egnet.

Oppstilling på en sokkel eller en flate/gulv av trebjelker

Obs!

Skader på apparatet

Vaskemaskinen kan vandre under sentrifugeringen og kan vippe/falle ned fra sokkelen.

Føttene på vaskemaskinen må absolutt festes med holdelasker.

Best.nr. WMZ 2200, WX 9756, CZ 110600, Z 7080X0

Merk: På et gulv av trebjelker skal vaskemaskinen:

- om mulig stilles opp i et hjørne,
- på en vannfast treplate (min. 30 mm tykk), som er skrudd fast i gulvet.

Oppstilling på en avsats med skuff

Avsats bestillingsnr.: WMZ 20490, WZ 20490, WZ 20510, WZ 20520

Under-/innbygging av apparatet i en kjøkkeninnredning.

Advarsel **Livsfare!**

Kontakt med spenningsførende deler medfører fare for strømstøt. Ikke ta av topplaten på apparatet.

Merknader

- Krever en nisjebredde på 60 cm.
- Sett vaskemaskinen under en gjennomgående arbeidsplate som er skrudd fast til skapene på hver side.

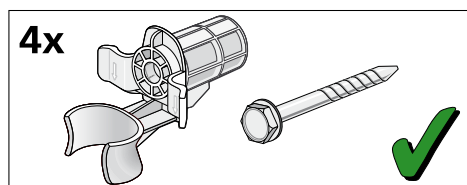
Fjerne transportsikringene

Obs!

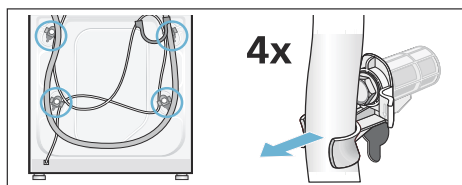
Skader på apparatet

- Maskinen sikres for transport ved hjelp av transportsikringene. Dersom transportsikringene ikke fjernes før maskinen tas i bruk, kan de medføre skade f. eks. på trommelen. Før første gangs bruk må alle de fire transportsikringene fjernes komplett. Ta vare på sikringene.
- For å unngå transportskader må transportsikringene monteres igjen før en eventuell senere transport.

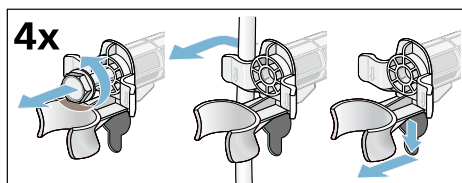
Merk: Ta vare på skruer og hylser.



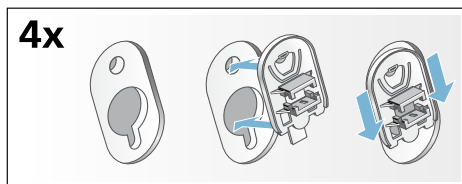
1. Ta slangene ut av holderen.



2. Løsne og fjern alle de fire transportsikringsskruene. Fjern hylsene. Løsne nettledningen fra holderen.

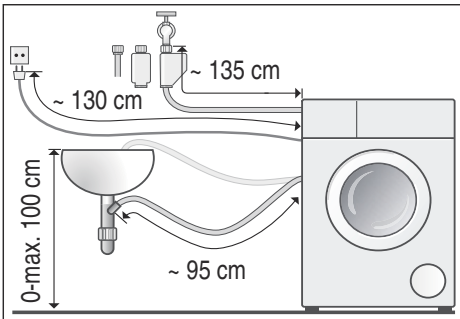


3. Sett på dekslene. Dekslene låses fast ved å trykke på kroken.

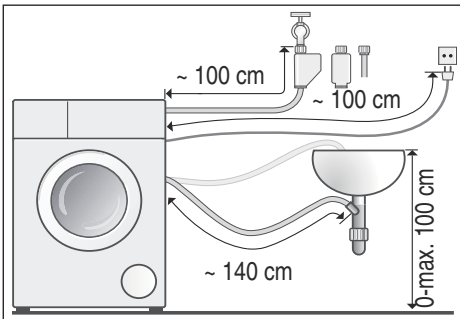


Lengden på slanger og ledninger

■ Tilkobling på venstre side



■ Tilkobling på høyre side



Tips: Disse fås kjøpt i faghandelen / hos kundeservice:

- en forlengelse til tilførselsslangen for Aquastop hhv. til tilførselsslangen for kaldt vann (ca. 2,50 m); bestillingsnr. WM Z2380, WZ 10130, CZ 11350, Z 7070X0
- en lengre tilførselsslange (ca. 2,20 m) til modellen Standard; enkelt-del-nummer til kundeservice: 00353925

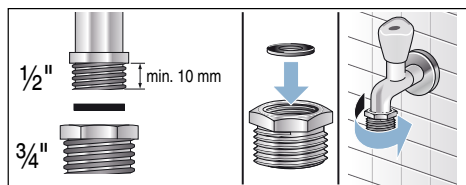
Vanntilløp

Advarsel Livsfare!

Kontakt med spenningsførende deler medfører fare for strømstøt. Ikke dykk aquastop-sikkerhetsventilen i vann (inneholder en elektrisk ventil).

Merknader

- Koble kun kaldt drikkevann til vaskemaskinen.
- Vaskemaskinen skal ikke tilkobles blandingsbatteriet i en varmtvannsbereder uten trykk.
- Det må kun brukes den tilførselsslangen som følger med, eller en slange som er kjøpt i en autorisert faghandel; ikke bruk en brukt slange.
- Tilførselsslangen må ikke knekkes eller klemmes.
- Ikke endre (forkort eller klipp over) vanntilførselsslangen (ellers kan ikke fastheten garanteres).
- Skruene skal bare skrues fast for hånd. Dersom skruene blir skrudd for mye fast med et verktøy (tang), kan gjengene bli skadet.
- Ved tilkobling til en vannkran 21 mm = 1/2" monteres først en adapter* med tetningskive på 21 mm = 1/2" til 26,4 mm = 3/4".
* følger med avhengig av modell



Optimalt vanntrykk i vannet

minst 100 kPa (1 bar)

maksimalt 1000 kPa (10 bar)

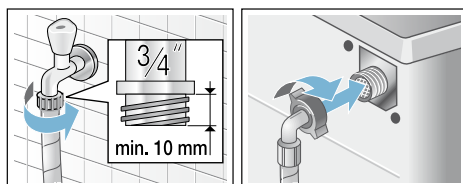
Når vannkranen er skrudd på, strømmer det minst 8 l/min.

Ved høyere vanntrykk må det monteres en trykkreduksjonsventil.

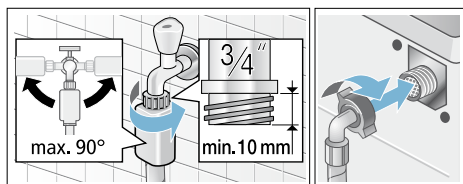
Tilkobling

Koble vanntilførselsslangen til vannkranen (3/4" = 26,4 mm) og apparatet (på modeller med aquastop er dette ikke nødvendig, da den er forhåndsinstallert):

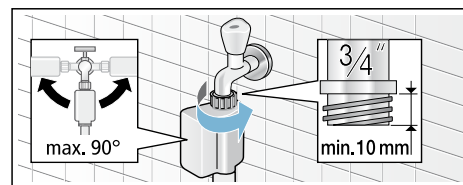
■ Modell: **Standard**



■ Modell: **Aqua-Secure**



■ Modell: **Aquastop**



Merk: Åpne vannkranen forsiktig, og kontroller at alle koblingsstedene er tette. Skruforbindelsen står under trykk fra vannledningen.

Vannutløp

⚠ Advarsel

Fare for skålding!

Ved vasking med høye temperaturer kan det oppstå fare for skålding ved berøring av varmt vaskevann (f. eks. ved utpumping av varmt vaskevann). Ikke stikk hendene ned i det varme vaskevannet.

Obs!

Vannskade

Hvis avløpsslangen sklir ut av vasken eller løsner fra koblingen på grunn av for høyt vanntrykk under utpumping, kan vannet som renner ut føre til vannskade. Sikre avløpsslangen slik at den ikke sklir ut.

Obs!

Skade på apparat/skade på tekstiler

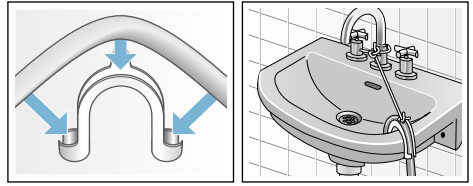
Dersom enden på avløpsslangen kommer under vann, kan vannet bli sugd tilbake i maskinen. Dette kan medføre skader på apparatet/tøyet. Pass på at:

- Avløpsslangen ikke tetter til avløpet i vasken.
- Enden på avløpsslangen ikke kommer under vann
- Vannet renner ut fort nok.

Merk: Avløpsslangen for vann ikke har knekk eller strekkes i lengden.

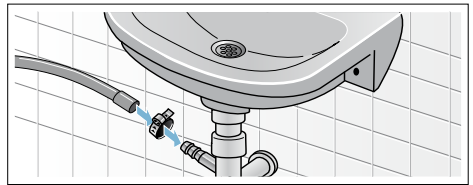
Tilkobling

■ Avløp i en servant

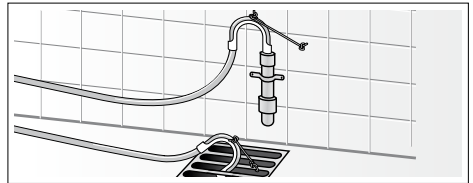


■ Avløp i vannlås på en servant

Tilkoblingsstedet må sikres med slangeklemme på Ø 24-40 mm (faghandelen).



■ Avløp i et plastrør med gummimuffe eller i sluk

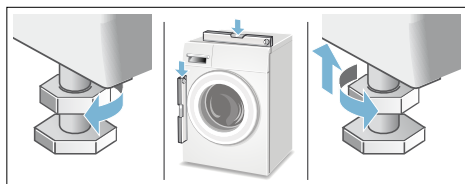


Justering

Sett apparatet rett ved hjelp av vater.

Sterk støydannelse, vibrasjoner og “vandring” av maskinen kan være forårsaket av at den ikke er skikkelig innrettet!

1. Kontramutter løsnes med en skiftenøkkel SW17 med klokken.
2. Kontroller innrettingen av vaskemaskinen med et vater, evt. må den korrigeres. Juster høyden ved å vri på apparatføttene. Alle fire apparatføttene må stå stødig på underlaget.
3. Trekk til kontramutterne på alle de fire føttene med en skrunøkkel SW17 på kabinettet. Hold foten fast, og ikke still den inn i høyden.



Elektrisk tilkobling

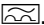
Advarsel **Livsfare!**

Kontakt med spenningsførende deler medfører fare for strømstøt.

- Ta aldri på støpselet med våte hender.
- Trekk aldri i ledningen når du vil ta støpselet ut av kontakten, men hold i støpselet. Slik unngår du skader på kabelen.
- Trekk aldri ut støpselet mens maskinen er i bruk.

Følg anvisningene nedenfor, og forsikre deg om følgende:

Merknader

- Strømspanningen i huset og angivelsene på vaskemaskinen (se typeskilt på apparatet) stemmer overens.
Tilkoblingsverdiene og nødvendige sikringsstørrelser er angitt på typeskiltet på maskinen.
- Vaskemaskinen må kun tilkobles vekselstrøm og en forskriftsmessig installert jordet stikkontakt.
- Støpselet og stikkontakten tilpasses hverandre.
- Tverrsnittet på ledningen er tilstrekkelig.
- Jordingssystemet er forskriftsmessig installert.
- Skifte av nettleiding må kun (dersom nødvendig) utføres av en kvalifisert elektriker. Reserveledning fås kjøpt hos kundeservice.
- Ikke bruk universalstøpsel /-koblinger eller forlengelsesledninger.
- Ved bruk av en feilstrømbryter må det kun brukes en type som har dette tegnet .
Kun dette tegnet garanterer at den oppfyller de gyldige forskriftene.
- Stikkontakten må alltid være tilgjengelig.

- Strømledningen må ikke knekkes, klemmes, endres eller klippes over.
- Strømledningen må ikke komme i berøring med varmekilder.

Før første gangs vask

Vaskemaskinen ble nøye kontrollert før den forlot fabrikk. For å fjerne eventuelle rester av testvannet bør du vaske **uten** tøy i maskinen den første gangen.

Merknader

- Vaskemaskinen **må settes opp** og **kobles til** forskriftsmessig → *Side 30*
- Ta aldri i bruk en maskin som er skadet. Informer kundeservice.

1. Kontroller maskinen.
2. Ta beskyttelsesfolien av betjeningspanelet.
3. Sett inn støpselet.
4. Åpne vannkranen.
5. Lukk døren (ikke fyll i tøy!).
6. Still inn program
Trommelrengjøring 90 °C eller **Bomull 90 °C**, avhengig av modell.
7. Åpne vaskemiddelskuffen.
8. Fyll ca. 1 liter vann på kammer **II**.
9. Fyll vaskemiddel på kammer **II**.
Merk: Unngå skumdannelse ved å bruke bare halvparten av anbefalt vaskemiddelmengde. Ikke bruk vaskemiddel for ull eller finvask.
10. Lukk vaskemiddelskuffen.
11. Trykk på ► -tasten.
12. Slå av maskinen av ved programslutt.

Vaskemaskinen er nå klar til bruk.

Transport

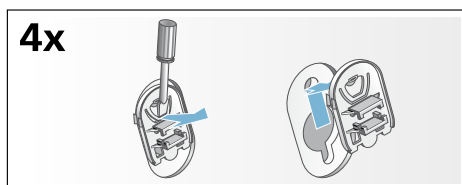
F.eks. ved flytting

Forberedende arbeider:

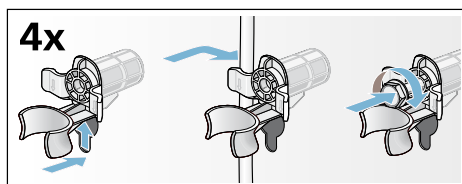
1. Steng vannkranen.
2. Reduser vanntrykket i tilløpsslangen: → *Side 24*; rengjør og vent - silen i vanntilførselen er tett.
3. Skill vaskemaskinen fra strømmettet.
4. Slipp ut resterende vaskevann: ; rengjør og vent - vannpumpen er tilstoppet, nødtømming.
5. Demonter slangene.

Montere transportsikringer:

1. Ta dekslene av, og oppbevar dem. Evt. må det brukes en skrutrekker.



2. Sett inn alle de fire hylsene. Klem fast strømledningen til holderne. Sett inn skruene, og skru dem fast.



Før maskinen tas i bruk på nytt:

Merknader

- må **absolutt** transportsikringene fjernes!
- Hell ca. 1 liter vann i kammer **II**, velg program **Utpumping** og start. Slik hindrer du at ubenyttet vaskemiddel renner ned i avløpet ved neste vask.



Aquastop-garanti

kun for apparater med Aquastop

I tillegg til garantikrav overfor selgeren ut fra salgsavtalen og i tillegg til vår apparatgaranti yter vi utskifting av maskin til følgende betingelser:

1. Dersom det på grunn av en feil på vårt Aquastop-system skulle oppstå en vannskade, så erstatter vi skaden hos private forbrukere.
2. Denne ansvarsgarantien gjelder for hele levetiden til maskinen.
3. Forutsetning for garantikravet er at apparatet med Aquastop er forskriftsmessig satt opp og tilkoblet i henhold til våre anvisninger. Dette inkluderer også en forskriftsmessig utført forlengelse av Aquastop (originalt tilbehør).

Vår garanti strekker seg ikke til defekte tilkoblingsledninger eller armaturer inntil Aquastop-tilkoblingen ved vannkranen.

4. Apparater med Aquastop trenger prinsipielt hverken å overvåkes mens de er i drift eller å sikres etterpå ved å stenge vannkranen. Du skal allikevel stenge vannkranen ved lengre fravær fra huset, f.eks. når du reiser på ferie i flere uker.

Rådgivning og reparasjonsoppdrag ved feil

N 22 66 06 00

Kontaktadressene til alle land finnes i den vedlagte fortegnelsen over kundeservice.

BSH Hausgeräte GmbH
Carl-Wery-Straße 34
81739 München
GERMANY
siemens-home.com

Produsert av BSH Hausgeräte GmbH under Siemens AGs varemerkelisens



9001117683 (9511)