

Din vaskemaskine

Tillykke - De har valgt et moderne, kvalitativt førsteklases husholdningsprodukt fra Siemens. Denne vaskemaskine udmærker sig ved et meget lavt vand- og energiforbrug. Alle vores maskiner bliver omhyggeligt kontrolleret for funktion og korrekt tilstand, inden de forlader fabrikken.

Der findes yderligere oplysninger om vores produkter, tilbehør, reservedele og services på vores Internetside www.siemens-home.com - eller i vores kundeservice-centre.

Kontaktdata for den nærmeste kundeservice findes her eller i listen over kundeserviceafdelinger (*afhængigt af model*).
- DK 44 89 89 85

Miljøvenlig bortskaffelse

Bortskaf emballagen miljøvenligt. Dette apparat er mærket i henhold til det europæiske direktiv 2012/19/EU om affald af elektrisk og elektronisk udstyr - WEEE). Direktivet fastsætter rammerne for returnering og genanvendelse af kasserede apparater i alle EU-lande.

Indhold

	Side
■ Korrekt brug	1
■ Programmer	1
■ Indstilling og tilpasning af program	3
■ Vask	3/4
■ Efter vask	4
■ Individuelle indstillinger	5/6
■ Henvisninger på displayet	6
■ Programoversigt	7
■ Sikkerhedshenvisninger	8
■ Forbrugsværdier	8
■ Vigtige henvisninger	9
■ Indsats til flydende vaskemiddel	9
■ Pleje/Rengøring	9/10
■ Vedligeholdelse	10
■ Hvad skal man gøre, hvis	11

Miljøbeskyttelse / henvisninger vedrørende besparelse

- Udnyt den maksimale mængde vasketøj for det pågældende program.
- Vasketøj, der er normalt snavset, vaskes uden forvask.
- De mulige temperaturer står i forhold til plejemærkerne på tekstilerne. De aktuelle temperaturer i maskinen kan afvige fra disse for at sikre den optimale balance mellem energibesparelse og vaskeresultat.
- Dosér vaskemidlet i henhold til producentens henvisninger og vandets hårdhed.
- Hvis vasketøjet efterfølgende tørres i tørretumbleren, vælges centrifugeringshastigheden i henhold til vejledningen fra producenten af tørretumbleren.

Korrekt brug

- kun beregnet til husholdningsbrug,
- til vask af tekstiler, der tåler maskinvask og uld der skal vaskes i hånden, i vaskevand,
- til drift med koldt drikkevand og gængse vaske- og plejemidler, der egner sig til brug i vaskemaskiner.
- Vaskemaskinen kan betjenes af børn fra 8 år, af personer med reducerede fysiske evner, nedsatte sansefunktioner eller evnesvage og af personer med manglende erfaring eller viden, hvis disse **lagttages** eller er blevet **undervist** af en ansvarlig person.

- ⚠ **Overhold sikkerhedshenvisningerne på side 8!**
- ⚠ **Lad ikke børn opholde sig uden opsyn ved vaskemaskinen!**
- ⚠ **Børn må ikke lege med vaskemaskinen!**
- ⚠ **Børn må ikke udføre rengørings- og vedligeholdelsesarbejde uden opsyn!**
- ⚠ **Hold husdyr borte fra vaskemaskinen!**

Tag først vaskemaskinen i drift efter du har læst denne vejledning og den separate opstillingsvejledning!

Programmer

Detaljeret programoversigt → *side 7*. Temperatur og centrifugeringshastighed kan vælges individuelt, afhængigt af det valgte program og programfremskridt.

Bomuld	slidstærke tekstiler
+ Forvask	slidstærke tekstiler, forvask ved 30 °C
Strygelet	strygelette tekstiler
+ Forvask	strygelette tekstiler, forvask ved 30 °C
Mix	forskellige vasketøjstyper
Finvask/Silke	følsomme vaskbare tekstiler
Uld/håndvask	til uld, der kan vaskes i hånden/maskinen
Skyl	ekstra skylning med centrifugering
Udpumpning	af skyllevand ved ☺ (uden slutcentrifugering)
Centrifugering	af håndvaskede tekstiler
SuperLyn 30'/15'	Kortprogram
Hygiejne	slidstærke tekstiler
Sport	Tekstiler af mikrofibre
Skjorter/Business	strygefri skjorter
Strygelet Special	mørke tekstiler

Klargøring

⚠ **Installation iht. separat opstillingsvejledning.**

Kontrol af maskinen

- Tag aldrig en beskadedt maskine i brug!
- Informér kundeservice!

Isætning af netstik

- ⚠ **Kun med tørre hænder!**
- ⚠ **Tag kun fat i stikket!**

Åbning af vandhanen

- ⓘ **Indsats til flydende vaskemiddel (afhængigt af model), side 10**
- ⓘ **Rum II: Vaskemiddel til hovedvask, blødgøringsmiddel, blegemiddel, plettjerner**
- ⓘ **Rum ☼: Skyllemiddel, stivelse**
- ⓘ **Rum I: Vaskemiddel til forvask**

Under driften: Vær forsigtig ved åbning af sæbeskuffen!

Sortering og ilægning af vasketøj

Overhold producentens anvisninger! Efter angivelserne på etiketterne. Den maksimale kapacitet må ikke overskrides → *side 7*.

Tilsætning af vaske- og plejemidler

Dosér iht.: Vasketøjsmængde, tilsmudsningsgrad, vandets hårdhedsgrad (dette kan du få oplyst hos dit vandforsyningselskab) og producentens angivelser. Ved modeller uden indsats til flydende vaskemiddel: Fyld flydende vaskemiddel i en passende doseringsbeholder og læg den ind i tromlen.

Under driften: Vær forsigtig ved åbning af sæbeskuffen!

ⓘ **Fortynd tykflydende skyllemiddel og formskyllemiddel med vand. Forhindrer tilstopning.**

ⓘ **40°C (Temperatur)**

ⓘ **☺ (centrifugeringshastighed)**

ⓘ **⌚ (Færdig om)**

ⓘ **End**

ⓘ **Børnesikring**

ⓘ **Vælg (Start/Pause)**

ⓘ **Hvis der trykkes længere på funktionstasterne, kommer der et automatisk gennemløb af displayværdierne!**

Vaskning

Før første vask vask én gang uden vasketøj → *side 9*

Slukning

Sæt programvælgeren på **Fra**.

Lukning af vandhane

Ikke nødvendigt ved AquaStop-modeller → *Henvisninger Opstillingsvejledning, side 7*.

Udtagning af vasketøj

Luk lugen op og tag vasketøjet ud. Hvis ---- (skyllestop = uden slutcentrifugering) er aktiv: Sæt programvælgeren på **Udpumpning** eller vælg centrifugeringshastighed. Tryk på **Start/Pause**.

ⓘ **Fjern eventuelle fremmedlegemer - fare for rust.**
- Lad lugen til vaskemaskinen og sæbeskuffen stå åbne, så det resterende vand kan tørre.

ⓘ **Programslut, hvis ...**

der ... på displayet vises **End**.

ⓘ **Afbrydelse af program**

Ved programmer med høj temperatur:
- Lad tøjet afkøle: Vælg **Skyl**.
- Tryk på **Start/Pause**.

Ved programmer med lavere temperatur:
- Vælg **Centrifugering (Centrifugering)** (hvis der kun skal udpumpes: sæt ☺ (centrifugeringshastighed) på ----).
- Tryk på **Start/Pause**.

ⓘ **Ændring af program, hvis ...**

... der ved en fejltagelse blev valgt et forkert program:
- Vælg et nyt program.
- Tryk på **Start/Pause** ☒. Det nye program starter forfra.

ⓘ **Stop/fortsættelse af program ...**

... f.eks. ved iblødsætning → *side 9*.
Tryk på **Start/Pause** ☒. På displayet vises -P-, lugen kan ikke åbnes. Hvis programmet skal fortsættes skal du trykke på **Start/Pause** ☒.

Individuelle indstillinger

1. Aktivering af indstillingsfunktion for signallydstyrke

Aktivering af indstillingsfunktion

☑ (Centrifugeringshastighed // ---- (skyllestop = uden slutcentrifugering))

☑ (Færdig om)

Ved valg af programmet vises den pågældende programtid. Du kan forsinke programstarten før programmet begynder. Færdig om-tiden kan indstilles i timetrin, op til maksimalt 24 timer. Tryk på knappen ☑ (Færdig om) indtil det ønskede timestal vises (t=time). Tryk på **Start/Pause** ☒.

ⓘ **Optionsknapper** → Programoversigt, *side 7*

☑ (Speed Perfect) Til vask på kortere tid ved samme vaskeeffekt i forhold til standardprogrammet. Maksimal kapacitet → Programoversigt, *side 7*.

☑ (Eco Perfect) Sparer energi ved samme vaskeeffekt i forhold til standardprogrammet.

☑ (Skylning Plus) Øget vandniveau og ekstra skylning, forlænget vasketid. Til steder med meget blødt vand eller til yderligere forbedring af skylleresultatet.

ⓘ **Børnesikring**

☑ på displayet Vaskemaskinen sikres mod fejlagtig ændring af de indstillede funktioner.

TIL/FRA: Tryk efter programstart/-stop ca. 5 sekunder på **Start/Pause** ☒.

Henvisning: Børnesikringen kan forblive aktiveret indtil næste programstart også efter maskinen slukkes!
I dette tilfælde deaktiveres børnesikring før programstart og aktiveres eventuelt igen efter programstart.

ⓘ **Start/Pause** ☒ Til start eller stop og fortsættelse af programmet og til aktivering/deaktivering af børnesikringen.

Individuelle indstillinger

1. Aktivering af indstillingsfunktion for signallydstyrke

Aktivering af indstillingsfunktion

☑ (Centrifugeringshastighed // ---- (skyllestop = uden slutcentrifugering))

☑ (Færdig om)

Ved valg af programmet vises den pågældende programtid. Du kan forsinke programstarten før programmet begynder. Færdig om-tiden kan indstilles i timetrin, op til maksimalt 24 timer. Tryk på knappen ☑ (Færdig om) indtil det ønskede timestal vises (t=time). Tryk på **Start/Pause** ☒.

ⓘ **Optionsknapper** → Programoversigt, *side 7*

☑ (Speed Perfect) Til vask på kortere tid ved samme vaskeeffekt i forhold til standardprogrammet. Maksimal kapacitet → Programoversigt, *side 7*.

☑ (Eco Perfect) Sparer energi ved samme vaskeeffekt i forhold til standardprogrammet.

☑ (Skylning Plus) Øget vandniveau og ekstra skylning, forlænget vasketid. Til steder med meget blødt vand eller til yderligere forbedring af skylleresultatet.

ⓘ **Børnesikring**

☑ på displayet Vaskemaskinen sikres mod fejlagtig ændring af de indstillede funktioner.

TIL/FRA: Tryk efter programstart/-stop ca. 5 sekunder på **Start/Pause** ☒.

Henvisning: Børnesikringen kan forblive aktiveret indtil næste programstart også efter maskinen slukkes!
I dette tilfælde deaktiveres børnesikring før programstart og aktiveres eventuelt igen efter programstart.

ⓘ **Start/Pause** ☒ Til start eller stop og fortsættelse af programmet og til aktivering/deaktivering af børnesikringen.

Individuelle indstillinger

1. Aktivering af indstillingsfunktion for signallydstyrke

Aktivering af indstillingsfunktion

☑ (Centrifugeringshastighed // ---- (skyllestop = uden slutcentrifugering))

☑ (Færdig om)

Ved valg af programmet vises den pågældende programtid. Du kan forsinke programstarten før programmet begynder. Færdig om-tiden kan indstilles i timetrin, op til maksimalt 24 timer. Tryk på knappen ☑ (Færdig om) indtil det ønskede timestal vises (t=time). Tryk på **Start/Pause** ☒.

ⓘ **Optionsknapper** → Programoversigt, *side 7*

☑ (Speed Perfect) Til vask på kortere tid ved samme vaskeeffekt i forhold til standardprogrammet. Maksimal kapacitet → Programoversigt, *side 7*.

☑ (Eco Perfect) Sparer energi ved samme vaskeeffekt i forhold til standardprogrammet.

☑ (Skylning Plus) Øget vandniveau og ekstra skylning, forlænget vasketid. Til steder med meget blødt vand eller til yderligere forbedring af skylleresultatet.

ⓘ **Børnesikring**

☑ på displayet Vaskemaskinen sikres mod fejlagtig ændring af de indstillede funktioner.

TIL/FRA: Tryk efter programstart/-stop ca. 5 sekunder på **Start/Pause** ☒.

Henvisning: Børnesikringen kan forblive aktiveret indtil næste programstart også efter maskinen slukkes!
I dette tilfælde deaktiveres børnesikring før programstart og aktiveres eventuelt igen efter programstart.

ⓘ **Start/Pause** ☒ Til start eller stop og fortsættelse af programmet og til aktivering/deaktivering af børnesikringen.

Individuelle indstillinger

1. Aktivering af indstillingsfunktion for signallydstyrke

Aktivering af indstillingsfunktion

☑ (Centrifugeringshastighed // ---- (skyllestop = uden slutcentrifugering))

☑ (Færdig om)

Ved valg af programmet vises den pågældende programtid. Du kan forsinke programstarten før programmet begynder. Færdig om-tiden kan indstilles i timetrin, op til maksimalt 24 timer. Tryk på knappen ☑ (Færdig om) indtil det ønskede timestal vises (t=time). Tryk på **Start/Pause** ☒.

ⓘ **Optionsknapper** → Programoversigt, *side 7*

☑ (Speed Perfect) Til vask på kortere tid ved samme vaskeeffekt i forhold til standardprogrammet. Maksimal kapacitet → Programoversigt, *side 7*.

☑ (Eco Perfect) Sparer energi ved samme vaskeeffekt i forhold til standardprogrammet.

☑ (Skylning Plus) Øget vandniveau og ekstra skylning, forlænget vasketid. Til steder med meget blødt vand eller til yderligere forbedring af skylleresultatet.

ⓘ **Børnesikring**

☑ på displayet Vaskemaskinen sikres mod fejlagtig ændring af de indstillede funktioner.

TIL/FRA: Tryk efter programstart/-stop ca. 5 sekunder på **Start/Pause** ☒.

Henvisning: Børnesikringen kan forblive aktiveret indtil næste programstart også efter maskinen slukkes!
I dette tilfælde deaktiveres børnesikring før programstart og aktiveres eventuelt igen efter programstart.

ⓘ **Start/Pause** ☒ Til start eller stop og fortsættelse af programmet og til aktivering/deaktivering af børnesikringen.

Individuelle indstillinger

1. Aktivering af indstillingsfunktion for signallydstyrke

Aktivering af indstillingsfunktion

☑ (Centrifugeringshastighed // ---- (skyllestop = uden slutcentrifugering))

☑ (Færdig om)

Ved valg af programmet vises den pågældende programtid. Du kan forsinke programstarten før programmet begynder. Færdig om-tiden kan indstilles i timetrin, op til maksimalt 24 timer. Tryk på knappen ☑ (Færdig om) indtil det ønskede timestal vises (t=time). Tryk på **Start/Pause** ☒.

ⓘ **Optionsknapper** → Programoversigt, *side 7*

☑ (Speed Perfect) Til vask på kortere tid ved samme vaskeeffekt i forhold til standardprogrammet. Maksimal kapacitet → Programoversigt, *side 7*.

☑ (Eco Perfect) Sparer energi ved samme vaskeeffekt i forhold til standardprogrammet.

☑ (Skylning Plus) Øget vandniveau og ekstra skylning, forlænget vasketid. Til steder med meget blødt vand eller til yderligere forbedring af skylleresultatet.

ⓘ **Børnesikring**

☑ på displayet Vaskemaskinen sikres mod fejlagtig ændring af de indstillede funktioner.

TIL/FRA: Tryk efter programstart/-stop ca. 5 sekunder på **Start/Pause** ☒.

Henvisning: Børnesikringen kan forblive aktiveret indtil næste programstart også efter maskinen slukkes!
I dette tilfælde deaktiveres børnesikring før programstart og aktiveres eventuelt igen efter programstart.

ⓘ **Start/Pause** ☒ Til start eller stop og fortsættelse af programmet og til aktivering/deaktivering af børnesikringen.

Henvisninger på displayet *afhængigt af model*

E: 17 Tænd helt for vandhanen (koldt vand). Tilløbsslangen er knækket/eller klemt fast. For lavt vandtryk. Vedligeholdelse, rengør afløbsslangen → *side 10*.

E: 18 Afløbsslange tilstoppet. Vedligeholdelse, rengør afløbsslangen → *side 10*. Afløbsslange/afløbsrør tilstoppet. Vedligeholdelse, rengør afløbsslangen ved vandlåsen → *side 10*.

E: 23 Vand i bundkar, maskine utæt. Luk vandhanen. Kontakt kundeservice!

☒ Børnesikring aktiv, deaktivering → *side 5*.

Andre visninger Sluk vaskemaskinen, vent 5 sekunder og tænd igen. Hvis visningen kommer frem igen, kontaktes kundeservice.

Programmer	°C	maks. Vasketøjstype	maks. Vasketøjstype
Bomuld + Forvask	ca. 40 - 90 °C	6 kg/3,5 kg*	slidsstærke tekstiler, kogefaste tekstiler i bomuld eller hør
Hygiejne	ca. 40 - 60 °C	3 kg	strygeir tekstiler i bomuld, hør, syntetisk stof eller blandet stof
Strygelet + Forvask	ca. 40 - 60 °C	2,5 kg	Tekstiler af bomuld eller strygeir tekstiler
Mix	ca. 40 - 40 °C	3 kg	mørke tekstiler i bomuld og mørke strygeir tekstiler
Strygelet Special	ca. 40 - 40 °C	2 kg	strygeir skjorter i bomuld, hør, syntetisk stof eller blandet stof
Skjorter/Business	ca. 40 - 60 °C	2 kg	til følsomme, vaskbare tekstiler f.eks. i silke, satin, syntetisk stof eller blandet stof (f.eks. gardiner)
Finvask/Silke	ca. 40 - 40 °C	2 kg	tekstiler i uld eller med uldandel, der kan vaskes i hånden eller maskinen
Uld-håndvask	ca. 40 - 40 °C	3,5 kg/2 kg	tekstiler af mikrofibre
Sport	ca. 40 - 40 °C	3,5 kg/2 kg	strygeir tekstiler i bomuld, hør, syntetisk stof eller blandet stof
SuperLyn 30*/15'	ca. 40 - 40 °C		Kontorprogrammer, egnet til let snævret vasketøj
Ekstraprogrammer			Skyll, Centrifugering, Udpumpning

* reduceret kapacitet ved indstillingen **Speed Perfect**
 i Programmer uden forvask-hæld vaskemiddel i rum II, programmer med forvask- og opdel vaskemiddel i rum I og II

9511 / 90011 05075	WM14B296DN	BSH Hausgeräte GmbH Carl-Wery-Strasse 34 81739 München GERMANY Produceret af BSH Hausgeräte GmbH med varemærklicens fra Siemens AG
--------------------	------------	--

Sikkerhedshenvisninger

Fare for elektrisk stød – Tag altid fat i stikket, aldrig i ledningen!
 – Netstikket må kun isættes/trækkes ud med tørre hænder.

Livsfare Ved kasserede maskiner:
 – Træk netstikket ud.
 – Skær netkablet over og fjern det sammen med stikket.
 – Ødelæg lugens lås. Dermed forhindres, at børn kan spærre sig inde og komme i livsfare.

Kvælningsfare – Emballage, folie og emballagedele skal opbevares utilgængeligt for børn.

Forgiftningsfare – Opbevar vaske- og plejemidler utilgængeligt for børn.

Eksplisionsfare – Tøj, der er forbehandlet med rengøringsmidler, der indeholder opløsningsmidler, f.eks. pletfjerner/renebenzin, kan eksplodere efter ifydning.
 Skyl tøjet grundigt i hånden forinden.

Kvæstelsesfare – Lugen kan blive meget varm.
 – Stig på, når varmt vaskevand pumpes ud af maskinen.
 – Stig ikke op på vaskemaskinen.
 – Støt dig ikke op ad den åbne luge.
 – Sæt ikke hånden ind i tromlen, hvis den drejer rundt endnu.

Forbrugsværdier

Program	Kapacitet	Energi***	Vand***	Programtid***
Bomuld 20 °C	6 kg	0.30 kWh	68 l	2 1/4 h
Bomuld 40 °C*	6 kg	0.95 kWh	68 l	2 1/4 h
Bomuld 60 °C	6 kg	1.60 kWh	68 l	2 1/4 h
Bomuld 90 °C	6 kg	2.45 kWh	76 l	2 1/4 h
Strygelet 40 °C*	3 kg	0.70 kWh	46 l	1 3/4 h
Mix 30 °C	2.5 kg	0.40 kWh	44 l	1 h
Finvask/Silke 30 °C	2 kg	0.30 kWh	37 l	3/4 h
Uld-håndvask 30 °C	2 kg	0.20 kWh	43 l	3/4 h

* Programindstilling for kontrol iht. gyldig EN60456.
 Henvisning for sammenlignende kontroller: Til test af kontrolprogrammerne vaskes den angivne kapacitet med maksimal centrifugeringshastighed.

Program	Ekstrafunktioner	Kapacitet	Årligt energiforbrug	Årligt vandforbrug
Bomuld 40/60 °C	Ⓜ (eco Perfect) ◁**	6 kg/3 kg	153 kWh	10560 l

** Programindstillinger til kontrol og energimærkning iht. direktiv 2010/30/EU med koldt vand (15 °C).
 *** Værdierne afviger fra de angivne værdier afhængig af vandtryk, vandhårdhed, vandindløbstemperatur, rumtemperatur, vasketøjstype, -mængde og -tilsmudsning, det anvendte vaskemiddel, svingninger i netspændingen og de valgte indstillinger.

Vigtige henvisninger

Før første vask
 Ifyld ikke vasketøj! Åbn vandhanen. I rum II hældes:
 – ca. 1 liter vand
 – Vaskemiddel (dosering iht. producentens henvisninger for let tilsmudsning og vandets hårdhedsgrad)
 Sæt programvælgeren på **Strygelet 60 °C** og tryk på **Start/Pause** ◊. Når programmet er slut sættes programvælgeren på **Fra**.

Pas på vasketøj og maskine
 – Ved dosering af alle vaske-/hjælpe- og rengøringsmidler overholdes producentens henvisninger.
 – Tøm lommerne.
 – Vær opmærksom på metaldele (clips osv.).
 – Vask sart vasketøj i net/pose (strømper, gardiner, bh'er med bøjle).
 – Luk lynlåse og dynebetræk.
 – Børst sand af lommer og opslag.
 – Fjern gardinkroge eller bind dem ind i et net/en pose.

Ilægning af vasketøj
 Fyld store og små stykker tøj il
 Sørg for at vasketøjet ikke kommer i klemme mellem lugen og gummitætningen.

Vasketøj med forskellig grad af snævthed
 Vask nyt tøj separat.
 let Forvask ikke. Vælg evt. indstillingen **Speed Perfect**.
 Pletter forbehandles eventuelt.
 kraftig Fyld mindre vasketøj i. Vælg program med forvask.

Iblødsætning *Ilæg vasketøj med samme farve.*
 Kom iblødsætningsmiddel/vaskemiddel i rum II iht. producentens angivelser. Sæt programvælgeren på **Bomuld 30 °C** og tryk på **Start/Pause** ◊. Tryk efter ca. 10 minutter på **Start/Pause** ◊, for at standse programmet. Efter den ønskede iblødsætnings tid trykkes atter på **Start/Pause** ◊, hvis programmet skal fortsættes eller programmet skal ændres.

Stivning *Vasketøjet bør ikke være behandlet med skyllmiddel.*
 Mulighed for stivning i alle vaskesprogrammer med flydende stivelsesmiddel. Dosér stivelsesmidlet iht. producentens angivelser i rummet til skyllmiddel ☼ (rengøres evt. først).

Farvning/affarvning
 Farvning er kun tilladt i husholdningsmæssigt omfang. Salt kan angribe rustfrit stål! Overhold angivelserne fra producenten af farvemidlerne! Affarv **ikke** tøj i vaskemaskinen!

Indsats til flydende vaskemiddel

afhængig af model

Placer indsatsen til dosering af flydende vaskemiddel:
 – Tag sæbeskuffen helt ud → **side 10**.
 – Skub indsatsen fremad.
 Anvend ikke indsatsen (skub op):
 – ved geøleagtige vaskemidler og vaskepulver,
 – ved programmer med forvask eller funktionen ☹ (**Færdig om**).

Pleje/rengøring

Kabinet, betjeningspanel

- Fjern straks rester af vaskemiddel.
- Tør af med en blød, fugtig klud.
- Rengøring med vandstråle forbudt.

Pleje/rengøring

Rengøring af sæbeskuffe ...
 ... hvis der er rester af vaske- eller skyllmiddel.

1. Træk ud, tryk indsatsen ned, tag skuffen helt ud.
2. Tag indsatsen ud: tryk indsatsen opad med fingeren nedefra.
3. Rengør sæbeskuffen og indsats med vand og børste og tør af.
4. Sæt indsatsen i og lad den falde i hak (sæt cylinderen på styrestiften).
5. Skub sæbeskuffen ind.

Lad sæbeskuffen stå åben, så resterende vand kan tørre.

Vasketromle
 Lad lugen stå åben, så tromlen tørrer.
 Rustpletter - brug klorfrit rengøringsmiddel, aldrig ståluld

Afkalkning *Der må ikke være tøj i vaskemaskinen!*
 Ikke nødvendigt ved korrekt dosering af vaskemiddel. Hvis dette alligevel er tilfældet skal du gå frem iht. angivelserne fra producenten af afkalkningsmidlet. Egnede afkalkningsmidler kan rekvireres via vores internet side eller via kundeservice (→ **side 1**).

Skoldningsfare!
 – Lad vaskevandet afkøle!
 – Sluk for vandhanen!

Afløbsslange
 Sæt programvælgeren på **Fra**, træk netstikket ud.

1. Åbn serviceklappen
2. Skru pumpe dækslet forsigtigt af (resterende vand)
3. Rengør indvendigt, pumpe dækslets gevind og pumpehuset (afløbssumpens vingehjul skal kunne drejes)
4. Isæt atter pumpe dækslet og skru det fast.
5. Isæt atter serviceklappen.

For at forhindre, at der ved næste vask strømmer ubrugt vaskemiddel ned i afløbet: Hæld 1 liter vand i rum **II** og start programmet **Udpumpning**.

Afløbsslange tilstoppet ved vandlås
 Sæt programvælgeren på **Fra**, træk netstikket ud.

1. Løsn spændebåndet, træk afløbsslangen forsigtigt af (OBS!! resterende vand).
2. Rengør afløbsslangen og vandlåsets studs.

3. Monter atter afløbsslangen og sikr tilslutningsstedet med et spændebånd.

Si i vandtilledning tilstoppet
Fare for elektrisk stød
Aqua-stop-sikkerhedsanordningen må ikke dypes i vand (indeholder elektrisk ventil).


Nedbringelse af vandtryk i tilbøsslangen:

1. Luk vandhanen!
2. Vælg et vilkårligt program (med undtagelse af **Skyll/Udpumpning**).
3. Tryk på **Start/Pause** ◊. Lad programmet køre i ca. 40 sekunder.
4. Sæt programvælgeren på **Fra**. Træk netstikket ud.
5. Fjern slangen fra vandhanen. Rengør sien med en lille børste.
6. og/eller ved modeller Standard og Aqua-Secure: Fjern slangen på bagsiden af vaskemaskinen, tag sien ud med en lang og rengør den.

Hvad gør jeg, hvis ...

- Vandet løber ud – Fastgør afløbsslangen korrekt eller udskift den.
 – Spænd tilbøsslangens forskrning.
- Intet vandindtag. Vaskemiddel ikke brugt. – **Start/Pause** ◊ ikke valgt?
 – Vandhane ikke åbnet?
 – Si eventuelt tilstoppet? Rengøring af si → **side 10**.
 – Tilbøsslange knækket eller klemt fast?
- Lugen kan ikke åbnes. – Sikkerhedsfunktion aktiv. Programafbrydelse? → **side 4**.
 – - - - - (skyllestop = uden slutcentrifugering) valgt? → **side 3,4**.
- Program starter ikke. – **Start/Pause** ◊ eller ☹ (**Færdig om**) - tid valgt?
 – Luge lukket?
 – Børnesikring aktiv? Deaktivering → **side 5**.
- Vaskevandet pumpes ikke ud. – - - - - (skyllestop = uden slutcentrifugering) valgt? → **side 3,4**.
 – Rengøring af afløbssumpen → **side 10**.
 – Rengør afløbssrør og/eller afløbsslange.
- Intet synligt vand i tromlen. – Ingen fejl - vand under det synlige område.
- Centrifugeringsresultat ikke tilfredsstillende. Vasketøj vådt/for fugtigt. – Ingen fejl - ubalancekontrolsystemet har afbrudt centrifugering, ujævn fordeling af vasketøj.
 – Fordel små og store stykker vasketøj i tromlen.
 – Er der valgt et for lavt omdrejningstal? → **side 5**.
- Programtiden ændrer sig under vaskecyklen. – Ingen fejl - programforløbet optimeres til den pågældende vaskeproces. Det kan medføre en ændring af programtiden på displayet.
 – Ingen fejl - ubalancekontrolsystemet udligner ubalancen.
- Flere ganges start på centrifugering. – Ingen fejl - ubalancekontrolsystemet udligner ubalancen.
- Restvand i kammeret ☼ til plejemidler. – Ingen fejl - plejemidlets effekt påvirkes ikke.
 – Rengør evt. indsatsen → **side 10**.
- Lugtdannelse i vaskemaskinen. – Kør programmet **Bomuld 90 °C** uden vasketøj. Anvend vaskemiddel.
- Statusindikatoren ☺ blinker. Der kommer evt. vaskemiddel ud af sæbeskuffen. – Er der brugt for meget vaskemiddel?
 – Bland en spiseske skyllmiddel med en ½ liter vand og hæld det i rum II (*ikke ved outdoor, sportswear- og dunkestiler!*).
 – Reducer vaskemiddeldoseringen ved næste vask.
- Kraftigt støjdannelse, vibrationer og "Vandring" ved centrifugering. – Er maskinens fødder fastgjort?
 – Sikr maskinens fødder → **Opstillingsvejledning**.
 – Er transportsikringerne fjernet?
 – Fjern transportsikringer → **Opstillingsvejledning**.
- Display/indikatorlamper fungerer ikke under driften. – Netsvigt?
 – Er sikringerne aktiveret? Tilkobl/erstat sikringer.
 – Hvis fejlen sker igen, kontaktes kundeservice.
- Programmet kører længere end normalt. – Ingen fejl - ubalancekontrolsystemet udligner ubalancen ved at fordele vasketøjet flere gange.
 – Ingen fejl - skumkontrolsystem aktivt - der aktiveres en skyllning.
- Rester af vaskemiddel på vasketøjet. – Enkeltvis indeholder fosfatfri vaskemidler rester, der ikke kan opløses i vand.
 – Vælg **Skyll** eller børst vasketøjet af efter vask.

Hvis en fejl ikke kan afhjælpes alene (sluk/tænd) eller reparation er nødvendig:
 – Sæt programvælgeren på **Fra** og træk netstikket ud af stikkontakten.
 – Sluk vandhanen og kontakt kundeservice → **Opstillingsvejledning**.



Vaskemaskine

WM14B296DN

siemens-home.com/welcome

da Brugsanvisning

Overhold sikkerhedsanvisningerne på side 8!

Læs først denne vejledning og den separate opstillingsvejledning, inden vaskemaskinen tages i brug!

Register your product online

Din vaskemaskine

Tillykke - De har valgt et moderne, kvalitativt førsteklases husholdningsprodukt fra Siemens. Denne vaskemaskine udmærker sig ved et meget lavt vand- og energiforbrug. Alle vores maskiner bliver omhyggeligt kontrolleret for funktion og korrekt tilstand, inden de forlader fabrikken.

Der findes yderligere oplysninger om vores produkter, tilbehør, reservedele og services på vores Internetside www.siemens-home.com - eller i vores kundeservice-centre.

Kontaktdata for den nærmeste kundeservice findes her eller i listen over kundeserviceafdelinger (afhængigt af model).
- DK 44 89 89 85

Miljøvenlig bortskaffelse

Bortskaf emballagen miljøvenligt. Dette apparat er mærket i henhold til det europæiske direktiv 2012/19/EU om affald af elektrisk og elektronisk udstyr - WEEE). Direktivet fastsætter rammerne for returnering og genanvendelse af kasserede apparater i alle EU-lande.

Indhold

	Side
■ Korrekt brug	1
■ Programmer	1
■ Indstilling og tilpasning af program	3
■ Vask	3/4
■ Efter vask	4
■ Individuelle indstillinger	5/6
■ Henvisninger på displayet	6
■ Programoversigt	7
■ Sikkerhedshenvisninger	8
■ Forbrugsværdier	8
■ Vigtige henvisninger	9
■ Indsats til flydende vaskemiddel	9
■ Pleje/Rengøring	9/10
■ Vedligeholdelse	10
■ Hvad skal man gøre, hvis	11



Miljøbeskyttelse / henvisninger vedrørende besparelse

- Udnyt den maksimale mængde vasketøj for det pågældende program.
- Vasketøj, der er normalt snavset, vaskes uden forvask.
- De mulige temperaturer står i forhold til plejemærkerne på tekstilerne. De aktuelle temperaturer i maskinen kan afvige fra disse for at sikre den optimale balance mellem energibesparelse og vaskeresultat.
- Dosér vaskemidlet i henhold til producentens henvisninger og vandets hårdhed.
- Hvis vasketøjet efterfølgende tørres i tørretumbleren, vælges centrifugeringshastigheden i henhold til vejledningen fra producenten af tørretumbleren.

Korrekt brug

- kun beregnet til husholdningsbrug,
- til vask af tekstiler, der tåler maskinvask og uld der skal vaskes i hånden, i vaskevand,
- til drift med koldt drikkevand og gængse vaske- og plejemidler, der egner sig til brug i vaskemaskiner.
- Vaskemaskinen kan betjenes af børn fra 8 år, af personer med reducerede fysiske evner, nedsatte sansefunktioner eller evnesvage og af personer med manglende erfaring eller viden, hvis disse **lagttages** eller er blevet **undervist** af en ansvarlig person.



- Overhold sikkerhedshenvisningerne på side 8!
- Lad ikke børn opholde sig uden opsyn ved vaskemaskinen!
- Børn må ikke lege med vaskemaskinen!
- Børn må ikke udføre rengørings- og vedligeholdelsesarbejde uden opsyn!
- Hold husdyr borte fra vaskemaskinen!



Tag først vaskemaskinen i drift efter du har læst denne vejledning og den separate opstillingsvejledning!

Programmer

Detaljeret programoversigt → side 7.

Temperatur og centrifugeringshastighed kan vælges individuelt, afhængig af det valgte program og programfremskridt.

Bomuld	slidstærke tekstiler
+ Forvask	slidstærke tekstiler, forvask ved 30 °C
Strygelet	strygelette tekstiler
+ Forvask	strygelette tekstiler, forvask ved 30 °C
Mix	forskellige vasketøjstyper
Finvask/Silke	følsomme vaskbare tekstiler
Uld/håndvask	til uld, der kan vaskes i hånden/maskinen
Skyl	ekstra skylning med centrifugering
Udpumpning	af skyllevand ved (uden slutcentrifugering)
Centrifugering	af håndvaskede tekstiler
SuperLyn 30'/15'	Kortprogram
Hygiejne	slidstærke tekstiler
Sport	Tekstiler af mikrofibre
Skjorter/Business	strygefri skjorter
Strygelet Special	mørke tekstiler

Klargøring



Installation iht. separat opstillingsvejledning.



Kontrol af maskinen

- Tag aldrig en beskadiget maskine i brug!
- Informér kundeservice!

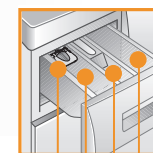
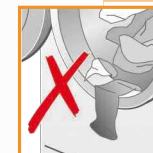


Isætning af netstik

- Kun med tørre hænder!
- Tag kun fat i stikket!



Åbning af vandhanen



Indsats til flydende vaskemiddel (afhængig af model), side 10

Rum II: Vaskemiddel til hovedvask, blødgøringsmiddel, blegemiddel, pletfjerner

Rum ⌘: Skyllemiddel, stivelse

Rum I: Vaskemiddel til forvask

Programvælger

Display Funktions- / optionsknapper

cold - 90	°C (Temperatur) 	Valg af temperatur (cold = kold)
--- - 1400*	(centrifugeringshastighed)	Valg af centrifugeringshastighed (* a --- (skyllestop = uden slutcentrifugering det sidste skyllevand, display ---)
ih - 24h	(Færdig om)	Programslut efter ...
Statusvisninger		Visninger til programforløbet:
End		Vaskning, Skylning, Centrifugering, Børnesikring → side 5

Før første vask
vask én gang uden vasketøj → side 9

Sortering og ilægning af vasketøj

Overhold producentens anvisninger!
Efter angivelserne på etiketterne.
Efter type, farve, snavs og temperatur.
Den maksimale kapacitet må ikke overskrides → side 7.

Vær opmærksom på vigtige henvisninger → side 9.

Fyld store og små stykker tøj il!
Lug luk. Sørg for at vasketøjet ikke kommer i klemme mellem lugen og gummitætningen.

Tilsætning af vaske- og plejemidler

Dosér iht.:
vasketøjsmængde, tilsmudsningsgrad, vandets hårdhedsgrad (dette kan du
få oplyst hos dit vandforsynings-selskab) og producentens angivelser.

Ved modeller uden indsats til flydende vaskemiddel:
Fyld flydende vaskemiddel i en passende doseringsbeholder og læg den
ind i tromlen.

Under driften: Vær forsigtig ved åbning af sæbeskuffen!

i Fortynd tyktflydende skyllemiddel og formskyllemiddel med
vand. Forhindrer tilstopning.

Indstilling** og tilpasning af program

i **Hvis symbolet  blinker på
displayet, er børnesikringen aktiv
→ Deaktivering, side 5.

Funktions- og optionsknapper →
Individuelle indstillinger, side 5.

i Programvælger til at tænde og
slukke maskinen og til at vælge
programmet. Kan drejes i begge
retninger.

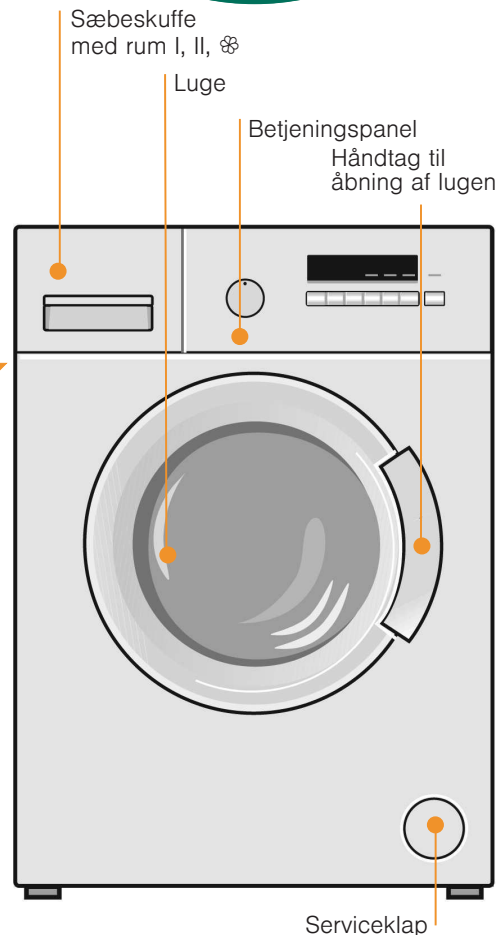
Vælg (Start/Pause) 

i Hvis der trykkes længere på
funktionstasterne, kommer der et
automatisk gennemløb af
displayværdierne!

(afhængig af model) eller
programmering, vasketøjet ligger i

Programtid eller -slut

Vaskning



1

2




Slukning

Sæt programvælgeren på **Fra**.

Lukning af vandhane

Ikke nødvendigt ved AquaStop-modeller
→ Henvisninger Opstillingsvejledning, side 7.

Udtagning af vasketøj

Luk lugen op og tag vasketøjet ud.
Hvis - - - - (skyllestop = uden slutcentrifugering) er aktiv:
Sæt programvælgeren på **Udpumpning** eller vælg
centrifugerings-
hastighed.
Tryk på **Start/Pause** .

i – Fjern eventuelle fremmedlegemer - fare for rust.
– Lad lugen til vaskemaskinen og sæbeskuffen
stå åbne, så det resterende vand kan tørre.

Programslut, hvis ...

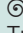

der ... på displayet vises **End**.

Afbrydelse af program


Ved programmer med høj temperatur:

- Lad tøjet afkøle: Vælg **Skyl**.
- Tryk på **Start/Pause** .


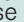
Ved programmer med lavere temperatur:

- Vælg **Centrifugering (Centrifugering)** (hvis der kun
skal udpumpes: sæt
 (centrifugeringshastighed) på - - - -).
- Tryk på **Start/Pause** .

Ændring af program, hvis ...

- ... der ved en fejltagelse blev valgt et forkert program:
- Vælg et nyt program.
 - Tryk på **Start/Pause** . Det nye program starter forfra.

Stop/fortsættelse af program ...

... f.eks. ved iblødsætning → side 9.
Tryk på **Start/Pause** . På displayet vises -P-, lugen kan
ikke åbnes. Hvis programmet skal fortsættes skal du
trykke på **Start/Pause** .

Individuelle indstillinger

Funktionsknapper

Før og mens det valgte program kører, kan centrifugeringshastigheden og temperaturen ændres. Virkning afhængig af hvor langt programmet er kommet.

°C (Temperatur)

Du kan ændre den viste vasketemperatur. Den maksimale vasketemperatur, der kan vælges, afhænger af det indstillede program.

⊖ (Centrifugeringshastighed // ---- (skyllestop = uden slutcentrifugering))

Du kan ændre den viste centrifugeringshastighed eller vælge ---- (skyllestop = uden slutcentrifugering, vasketøjet bliver liggende i vandet efter sidste skylning, display ----). Den maksimale centrifugeringshastighed, der kan vælges, afhænger af modellen og det indstillede program.

⌚ (Færdig om)

Ved valg af programmet vises den pågældende programtid. Du kan forsinke programstarten før programmet begynder. Færdig om-tiden kan indstilles i timetrin, op til maksimalt 24 timer. Tryk på knappen ⌚ (Færdig om) indtil det ønskede timetal vises (t=time). Tryk på Start/Pause ◊.

Optionsknapper → Programoversigt, side 7

⌚ (Speed Perfect) Til vask på kortere tid ved samme vaskeeffekt i forhold til standardprogrammet. Maksimal kapacitet → Programoversigt, side 7.

⊖ (Eco Perfect) Sparer energi ved samme vaskeeffekt i forhold til standardprogrammet.

⌚ (Skylning Plus) Øget vandniveau og ekstra skylning, forlænget vasketid. Til steder med meget blødt vand eller til yderligere forbedring af skylresultatet.

Børnesikring

⌚ på displayet Vaskemaskinen sikres mod fejlagtig ændring af de indstillede funktioner.

TIL/FRA: Tryk efter programstart/-stop ca. 5 sekunder på Start/Pause ◊.

Henvisning: Børnesikringen kan forblive aktiveret indtil næste programstart også efter maskinen slukkes!

I dette tilfælde deaktiveres børnesikring før programstart og aktiveres eventuelt igen efter programstart.

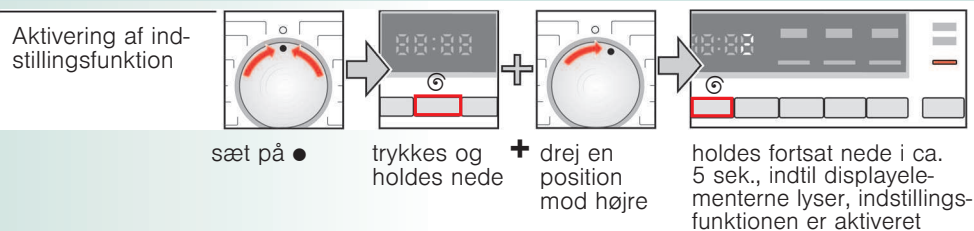
Start/Pause ◊

Til start eller stop og fortsættelse af programmet og til aktivering/deaktivering af børnesikringen.

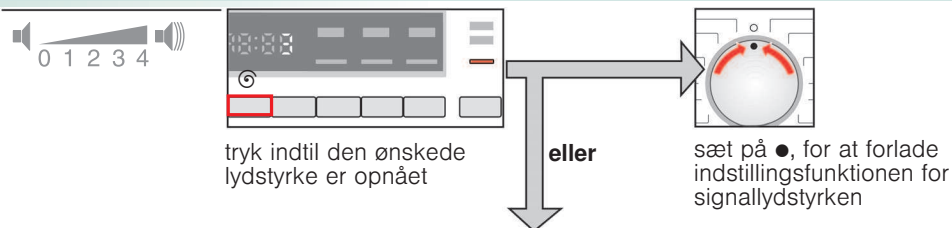
Individuelle indstillinger

Signal

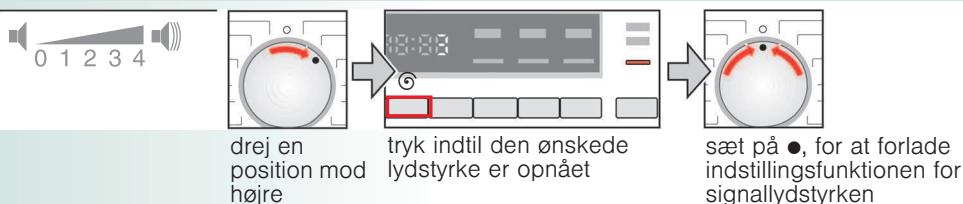
1. Aktivering af indstillingsfunktion for signallydstyrke



2. a) Indstilling af lydstyrke for henvisningssignaler



2. b) Indstilling af lydstyrke for knapsignaler



Henvisninger på displayet *afhængig af model*

E: 17	Tænd helt for vandhanen (koldt vand). Tilløbsslangen er knækket/eller klemt fast. For lavt vandtryk. Vedligeholdelse, rengør sien → side 10.
E: 18	Afløbspumpe tilstoppet. Vedligeholdelse, rengør afløbspumpen → side 10. Afløbsslange/afløbsrør tilstoppet. Vedligeholdelse, rengør afløbsslangen ved vandlåsen → side 10.
E: 23	Vand i bundkar, maskine utæt. Luk vandhanen. Kontakt kundeservice!
⌚	Børnesikring aktiv, deaktivering → side 5.
Andre visninger	Sluk vaskemaskinen, vent 5 sekunder og tænd igen. Hvis visningen kommer frem igen, kontaktes kundeservice.

Programmer	°C	maks. Vasketøjstype	Options; Henvisninger
Bomuld + Forvask	c o l d - 90 °C	6 kg/ 3,5 kg*	⊖ (Speed Perfect)*, ⊕ (Eco Perfect), ⚡ (Skyline Plus)
Hygiejne	c o l d - 60 °C	slidstærke tekstiler, kogefaste tekstiler i bomuld eller hør	⊖ (Speed Perfect)*, ⊕ (Eco Perfect), ⚡ (Skyline Plus); til særligt følsom hud, længere vask ved valgt temperatur, højere vandstand, ekstra skylning
Strygelet + Forvask	c o l d - 60 °C	3 kg	⊖ (Speed Perfect), ⊕ (Eco Perfect), ⚡ (Skyline Plus)
Mix	c o l d - 40 °C	2,5 kg	⊖ (Speed Perfect), ⊕ (Eco Perfect), ⚡ (Skyline Plus); forskellige vasketøjstyper kan vaskes sammen
Strygelet Special	c o l d - 40 °C	3 kg	⊖ (Speed Perfect), ⊕ (Eco Perfect), ⚡ (Skyline Plus); reduceret skylle- og slutcentrifugering
Skjorter/Business	c o l d - 60 °C	strygefri skjorter i bomuld, hør, syntetisk stof eller blandet stof	⊖ (Speed Perfect), ⊕ (Eco Perfect), ⚡ (Skyline Plus)
Finvask/Silke	c o l d - 40 °C	2 kg	⊖ (Speed Perfect), ⊕ (Eco Perfect), ⚡ (Skyline Plus)
Uld-/håndvask 🐑	c o l d - 40 °C	til følsomme, vaskbare tekstiler f.eks. i silke, satin, syntetisk stof eller blandet stof (f.eks. gardiner)	⊖ (Speed Perfect), ⊕ (Eco Perfect), ⚡ (Skyline Plus)
Sport	c o l d - 40 °C	tekstiler i uld eller med uldandel, der kan vaskes i hånden eller maskinen	⊖ (Speed Perfect), ⊕ (Eco Perfect), ⚡ (Skyline Plus)
SuperLyn 30'/15'	c o l d - 40 °C	3,5kg/ 2 kg	⊖ (Speed Perfect), ⊕ (Eco Perfect), ⚡ (Skyline Plus)
Ekstraprogrammer			
* reduceret kapacitet ved indstillingen ⊖ (Speed Perfect).			
i Programmer uden forvask -hæld vaskemiddel i rum II, programmer med forvask - opdel vaskemiddel i rum I og II			

9511 / 9001105075 WM14B296DN BSH Hausgeräte GmbH
 Carl-Wery-Straße 34 81739 München GERMANY
 Produceret af BSH Hausgeräte GmbH med varemærkelicens fra Siemens AG



Sikkerhedshenvisninger

- Læs denne brugs- og opstillingsvejledning og alle andre informationer, der følger med vaskemaskinen og overhold disse.
- Opbevar materialet til senere brug.

Fare for elektrisk stød - Tag altid fat i stikket, aldrig i ledningen!
 - Netstikket må kun isættes/trækkes ud med tørre hænder.

Livsfare Ved kasserede maskiner:
 - Træk netstikket ud.
 - Skær netkablet over og fjern det sammen med stikket.
 - Ødelæg lugens lås. Dermed forhindres, at børn kan spærre sig inde og komme i livsfare.

Kvælningsfare - Emballage, folie og emballagedele skal opbevares utilgængeligt for børn.

Forgiftningsfare
Eksplodingsfare - Opbevar vaske- og plejemidler utilgængeligt for børn.
 - Tøj, der er forbehandlet med rengøringsmidler, der indeholder opløsningsmidler, f.eks. pletfjerner/renebenzin, kan eksplodere efter ifydning.
 Skyl tøjet grundigt i hånden forinden.

Kvæstelsesfare - Lugen kan blive meget varm.
 - Pas på, når varmt vaskevand pumpes ud af maskinen.
 - Stig ikke op på vaskemaskinen.
 - Støt dig ikke op ad en åben luge.
 - Sæt ikke hånden ind i tromlen, hvis den drejer rundt endnu.

Forbrugsværdier

Program	Kapacitet	Energi***	Vand***	Programtid***
Bomuld 20 °C	6 kg	0.30 kWh	68 l	2 1/4 h
Bomuld 40 °C*	6 kg	0.95 kWh	68 l	2 1/4 h
Bomuld 60 °C	6 kg	1.60 kWh	68 l	2 1/4 h
Bomuld 90 °C	6 kg	2.45 kWh	76 l	2 1/4 h
Strygelet 40 °C*	3 kg	0.70 kWh	46 l	1 3/4 h
Mix 30 °C	2.5 kg	0.40 kWh	44 l	1 h
Finvask/Silke 30 °C	2 kg	0.30 kWh	37 l	3/4 h
Uld-/håndvask 🐑 30 °C	2 kg	0.20 kWh	43 l	3/4 h

* Programindstilling for kontrol iht. gyldig EN60456.
 Henvisning for sammenlignende kontroller: Til test af kontrolprogrammerne vaskes den angivne kapacitet med maksimal centrifugeringshastighed.

Program	Ekstrafunktioner	Kapacitet	Årligt energiforbrug	Årligt vandforbrug
Bomuld 40/60 °C	⊕ (eco Perfect) ◻**	6 kg/3 kg	153 kWh	10560 l

** Programindstillinger til kontrol og energimærkning iht. direktiv 2010/30/EU med koldt vand (15 °C).
 *** Værdierne afviger fra de angivne værdier afhængig af vandtryk, vandhårdhed, vandindløbstemperatur, rumtemperatur, vasketøjstype, -mængde og -tilsmudsning, det anvendte vaskemiddel, svingninger i netspændingen og de valgte indstillinger.

Vigtige henvisninger

Før første vask

Ifyld ikke vasketøj! Åbn vandhanen. I rum II hældes:

- ca. 1 liter vand
- Vaskemiddel (dosering iht. producentens henvisninger for let tilsmudsning og vandets hårdhedsgrad)

Sæt programvælgeren på **Strygelet 60 °C** og tryk på **Start/Pause** ⏸. Når programmet er slut sættes programvælgeren på **Fra**.

Pas på vasketøj og maskine

- Ved dosering af alle vaske-/hjælpe- og rengøringsmidler overholdes producentens henvisninger.
- Tøm lommerne.
- Vær opmærksom på metaldele (clips osv.).
- Vask sart vasketøj i net/pose (strømper, gardiner, bh'er med bæjle).
- Luk lynlåse og dynebetræk.
- Børst sand af lommer og opslag.
- Fjern gardinkroge eller bind dem ind i et net/en pose.

Ilægning af vasketøj

Fyld store og små stykker tøj!

Sørg for at vasketøjet ikke kommer i klemme mellem lugen og gummitætningen.

Vasketøj med forskellig grad af snavsethed

Vask nyt tøj separat.

let  Forvask ikke. Vælg evt. indstillingen  (**Speed Perfect**).

 Pletter forbehandles eventuelt.

kraftig  Fyld mindre vasketøj i. Vælg program med forvask.

Iblødsætning Ilæg vasketøj med samme farve.

Kom iblødsætningsmiddel/vaskemiddel i rum II iht. producentens angivelser. Sæt programvælgeren på **Bomuld 30 °C** og tryk på **Start/Pause** ⏸. Tryk efter ca. 10 minutter på **Start/Pause** ⏸, for at standse programmet. Efter den ønskede iblødsætningsstid trykkes atter på **Start/Pause** ⏸, hvis programmet skal fortsættes eller programmet skal ændres.

Stivning Vasketøjet bør ikke være behandlet med skyllemiddel.

Mulighed for stivning i alle vaskeprogrammer med flydende stivelsesmiddel. Dosér stivelsesmidlet iht. producentens angivelser i rummet til skyllemiddel  (rengøres evt. først).

Farvning/affarvning


Farvning er kun tilladt i husholdningsmæssigt omfang. Salt kan angribe rustfrit stål! Overhold angivelserne fra producenten af farvemidlerne! Affarv **ikke** tøj i vaskemaskinen!

Indsats til flydende vaskemiddel afhængig af model

Placer indsatsen til dosering af flydende vaskemiddel:

- Tag sæbeskuffen helt ud → *side 10*.
- Skub indsatsen fremad.

Anvend ikke indsatsen (skub op):

- ved geleagtige vaskemidler og vaskepulver,
- ved programmer med forvask eller funktionen  (**Færdig om**).



Pleje/rengøring

Kabinet, betjeningspanel

- Fjern straks rester af vaskemiddel.
- Tør af med en blød, fugtig klud.
- Rengøring med vandstråle forbudt.

Pleje/rengøring



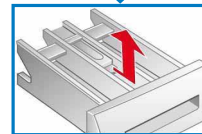
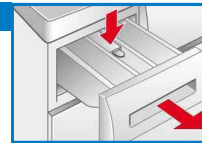
- **Fare for elektrisk stød!** Træk netstikket ud!
- **Eksplisionsfare!** Ingen opløsningsmidler!

Rengøring af sæbeskuffe ...

... hvis der er rester af vaske- eller skyllemiddel.

1. Træk ud, tryk indsatsen ned, tag skuffen helt ud.
2. Tag indsatsen ud: tryk indsatsen opad med fingeren nedefra.
3. Rengør sæbeskuffen og indsats med vand og børste og tør af.
4. Sæt indsatsen i og lad den falde i hak (sæt cylinderen på styrestiften).
5. Skub sæbeskuffen ind.

Lad sæbeskuffen stå åben, så resterende vand kan tørre.



Vasketromle

Lad lugen stå åben, så tromlen tørrer.

Rustpletter - brug klorfrit rengøringsmiddel, aldrig ståluld

Afkalkning *Der må ikke være tøj i vaskemaskinen!*

Ikke nødvendig ved korrekt dosering af vaskemiddel. Hvis dette alligevel er tilfældet skal du gå frem iht. angivelserne fra producenten af afkalkningsmidlet. Egnede afkalkningsmidler kan rekvireres via vores internetside eller via kundeservice (→ *side 1*).

Vedligeholdelse



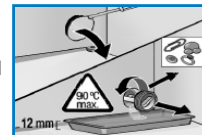
Skoldningsfare!

- Lad vaskevandet afkøle!
- Sluk for vandhanen!

Afløbspumpe

Sæt programvælgeren på **Fra**, træk netstikket ud.

1. Åbn serviceklappen
2. Skru pumpedækslet forsigtigt af (resterende vand)
3. Rengør indvendigt, pumpedækslets gevind og pumpehuset (afløbspumpens vingehjul skal kunne drejes).
4. Isæt atter pumpedækslet og skru det fast.
5. Isæt atter serviceklappen.

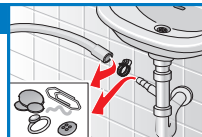


For at forhindre, at der ved næste vask strømmer ubrugt vaskemiddel ned i afløbet: Hæld 1 liter vand i rum II og start programmet **Udpumpning**.

Afløbsslange tilstoppet ved vandlås

Sæt programvælgeren på **Fra**, træk netstikket ud.

1. Løsn spændebåndet, træk afløbsslangen forsigtigt af (OBS!! resterende vand).
2. Rengør afløbsslangen og vandlåsens studs.



3. Monter atter afløbsslangen og sikr tilslutningsstedet med et spændebånd.

Si i vandtilledning tilstoppet

Fare for elektrisk stød

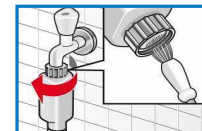
Aqua-stop-sikkerhedsanordningen må ikke dyppes i vand (indeholder elektrisk ventil).

Nedbringelse af vandtryk i tilløbsslangen:

1. Luk vandhanen!
2. Vælg et vilkårligt program (med undtagelse af **Skyl/Udpumpning**).
3. Tryk på **Start/Pause** ⏸. Lad programmet køre i ca. 40 sekunder.
4. Sæt programvælgeren på **Fra**. Træk netstikket ud.

Rengøring af sien:

5. Fjern slangen fra vandhanen.
Rengør sien med en lille børste.
6. Tilslut slangen og kontroller for tæthed.



Hvad gør jeg, hvis ...

- Vandet løber ud
 - Fastgør afløbsslangen korrekt eller udskift den.
 - Spænd tilløbsslangens forskruning.
- Intet vandindtag.
Vaskemiddel ikke brugt.
 - **Start**/Pause ◊ ikke valgt?
 - Vandhane ikke åbnet?
 - Si eventuelt tilstoppet? Rengøring af si → *side 10*.
 - Tilløbsslange knækket eller klemt fast?
- Lugen kan ikke åbnes.
 - Sikkerhedsfunktion aktiv. Programafbrydelse? → *side 4*.
 - ---- (skyllestop = uden slutcentrifugering) valgt? → *side 3,4*.
- Program starter ikke.
 - **Start**/Pause ◊ eller ⊖ (**Færdig om**) - tid valgt?
 - Luge lukket?
 - Børnesikring aktiv? Deaktivering → *side 5*.
- Vaskevandet pumpes ikke ud.
 - ---- (skyllestop = uden slutcentrifugering) valgt? → *side 3,4*.
 - Rengøring af afløbspumpen → *side 10*.
 - Rengør afløbsrør og/eller afløbsslange.
- Intet synligt vand i tromlen.
 - Ingen fejl - vand under det synlige område.
- Centrifugeringsresultat ikke tilfredsstillende.
Vasketøj vådt/for fugtigt.
 - Ingen fejl - ubalancekontrolsystemet har afbrudt centrifugering, ujævn fordeling af vasketøj.
 - Fordel små og store stykker vasketøj i tromlen.
 - Er der valgt et for lavt omdrejningstal? → *side 5*.
- Programtiden ændrer sig under vaskecyklen.
 - Ingen fejl - programforløbet optimeres til den pågældende vaskeproces. Det kan medføre en ændring af programtiden på displayet.
- Flere ganges start på centrifugering.
 - Ingen fejl - ubalancekontrolsystemet udligner ubalancen.
- Restvand i kammeret ⌘ til plejemidler.
 - Ingen fejl - plejemidlets effekt påvirkes ikke.
 - Rengør evt. indsatsen → *side 10*.
- Lugtdannelse i vaskemaskinen.
 - Kør programmet **Bomuld 90 °C** uden vasketøj. Anvend vaskemiddel.
- Statusindikatoren ⚡ blinker. Der kommer evt. vaskemiddel ud af sæbeskuffen.
 - Er der brugt for meget vaskemiddel?
 - Bland en spiseske skyllemiddel med en ½ liter vand og hæld det i rum II (*ikke ved outdoor-, sportswear- og duntekstiler!*).
 - Reducer vaskemiddeldoseringen ved næste vask.
- Kraftig støjdannelse, vibrationer og "Vandring" ved centrifugering.
 - Er maskinens fødder fastgjort?
 - Sikr maskinens fødder → *Opstillingsvejledning*.
 - Er transportsikringerne fjernet?
 - Fjern transportsikringer → *Opstillingsvejledning*.
- Display/indikatorlamper fungerer ikke under driften.
 - Netsvigt?
 - Er sikringerne aktiveret? Tilkobl/erstat sikringer.
 - Hvis fejlen sker igen, kontaktes kunderservice.
- Programmet kører længere end normalt.
 - Ingen fejl - ubalancekontrolsystemet udligner ubalancen ved at fordele vasketøjet flere gange.
 - Ingen fejl - skumkontrolsystem aktivt - der aktiveres en skylning.
- Rester af vaskemiddel på vasketøjet.
 - Enkeltvis indeholder fosfatfri vaskemidler rester, der ikke kan opløses i vand.
 - Vælg **Skyl** eller børst vasketøjet af efter vask.

Hvis en fejl ikke kan afhjælpes alene (sluk/tænd) eller reparation er nødvendig:

- Sæt programvælgeren på **Fra** og træk netstikket ud af stikkontakten.
- Sluk vandhanen og kontakt kundeservice → *Opstillingsvejledning*.

SIEMENS



Vaskemaskine

WM14B296DN

[siemens-home.com/welcome](https://www.siemens-home.com/welcome)

da Brugsanvisning



Overhold sikkerhedsanvisningerne på side 8!



Læs først denne vejledning og den separate opstillingsvejledning, inden vaskemaskinen tages i brug!

Register
your
product
online