

Jūsų naujoji džiovyklė

Sveikiname – Jūs įsigijote modernų, aukštos kokybės „Siemens“ prekių ženklą buitinį prietaisą. Kondensacinė džiovyklė išsiskiria mažomis energijos sąnaudomis. Kiekviena iš mūsų gamyklos išgabenama džiovyklė rūpestingai patikrinama, ar veikia ir ar yra nepriekaištingos būklės. Jei kiltų klausimų, mūsų klientų aptarnavimo tarnyba Jums mielai padės.

Ekologiškas utilizavimas

Šis prietaisas pažymėtas pagal Europos Sąjungos direktyvą 2012/19/EB dėl elektros ir elektroninės įrangos atliekų (waste electrical and electronic equipment – WEEE). Direktyva reglamentuoja ES galiojančią senos įrangos grąžinimo ir utilizavimo tvarką.

Daugiau informacijos apie mūsų gaminius, priedus, atsargines dalis ir paslaugas rasite mūsų interneto svetainėje: www.siemens-home.com.

Naudojimas pagal paskirtį

- Galima naudoti tik buityje.
 - Galima džiovinti tik tekstilės gaminius, kurie buvo skalbti vandenyje.
- ⚠️ 3 metų neturintiems vaikams neleiskite artintis prie džiovyklės. Neleiskite vaikams atlikti valymo ir techninės priežiūros darbų, kai jų neprižiūrite. Nepalikite vaikų be priežiūros prie džiovyklės! Neleiskite prie džiovyklės artintis naminiams gyvūnams! Vaikai nuo 8 metų, ribotų fizinių, jutimo arba protinių gebėjimų asmenys ir nepakankamai patirties arba žinių turintys asmenys džiovyklę gali naudoti tik tada, jei jie yra prižiūrimi arba atsakingas asmuo jiems paaiškino, kaip valdyti džiovyklę. Šis prietaisas pritaikytas naudoti ne daugiau kaip 4000 metrų aukštyje virš jūros lygio.**

Paruošimas

⚠️ Niekada neekspluatuokite pažeistos džiovyklės! Informuokite klientų aptarnavimo tarnybą!

⚠️ Tik sausomis rankomis! Imkite tik už elektros kištuko!



Skalbinių rūšiavimas

Iš kišenių išimkite visus daiktus. Patikrinkite, ar nepalikote žiebtuvėlių! Prieš sudedant skalbinius būgnas turi būti tuščias. Žr. „Programų apžvalga“ 7 psl. Taip pat žr. atskirą instrukciją „Vilnos krepšys“ (priklauso nuo modelio).

Programos parinktis

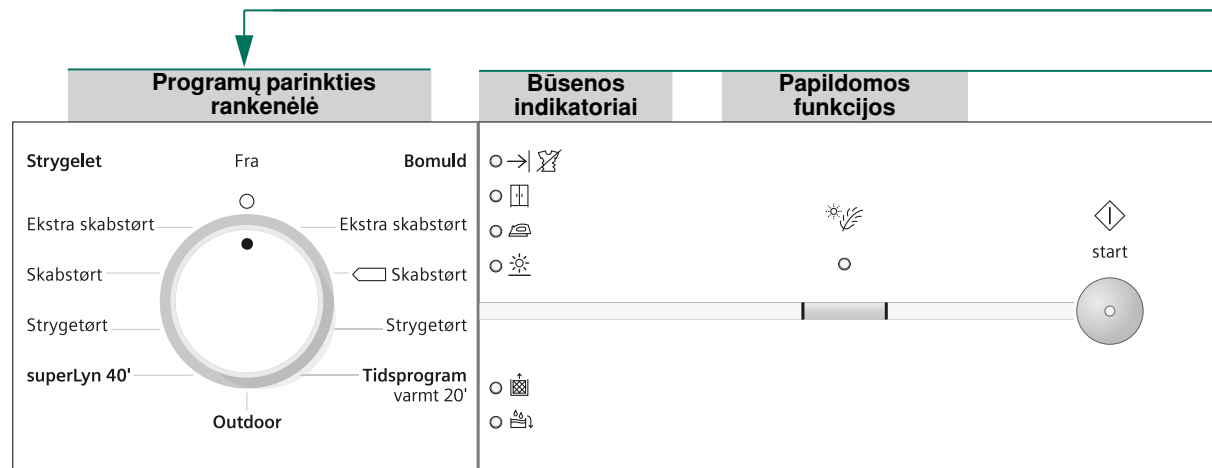
Džiovyklės pr...

... ir p...

Turinys

Puslapis

Paruošimas	2
Programų nustatymas	2
Džiovinimas	3/4
Skalbimo nuorodos	5
Išdžiovinimo rezultato tikslus nustatymas	5/6
Priežiūra ir valymas	6
Programų apžvalga	7
Įrengimas	8
Apsauga nuo šalčio / transportavimas	8
Techniniai duomenys	9
Pasirenkamieji priedai	9
Ką daryti, jei... / Klientų aptarnavimo tarnyba	10
Saugos nuorodos	11



i Visi mygtukai yra laisvai užtenka juos lengvai paspausti.

Paspauskite

⚠️ Džiovyklę naudokite su pūkelių filtru!

Pūkelių filtrą ir (arba) aušintuvo filtrą išplaukite tekančiu vandeniu → 4 / 6 psl.

Išpilkite kondensatą iš rezervuaro.

Priežiūros rodmensys (Filtrai)

(Rezervuaras)

(Tausojimas)

Išdžiovinimo rezultato tikslus nustatymas

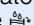
Sumažinta temperatūra jautriems tekstilės gaminiams džiovinimo laikas; pvz., poliakrilui, poliamidui, elastanui.

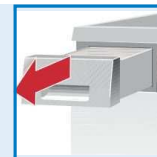
Galima nustatyti vieną iš trijų išdžiovinimo rezultato (pakopų) pakopų (nuo 1 iki maks. 3), kurios yra programoms **Bomuld** (Medvilnė), **Strygetlet** (Lengvai džiūvanti tekstilė) ir **superLyn 40** (Super 40). → Išankstinis nustatymas nustačius vieną iš šių programų, nuostatai išsaugomos programoms. Papildoma informacija → 5 / 6 psl.

Džiovinimas

Kondensato išleidimas

Rezervuarą ištuštinkite **po** kiekvieno džiovinimo!

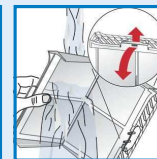
1. Ištraukite kondensato rezervuarą ir jį laikykite horizontaliai.
 2. Išpilkite kondensatą.
 3. Visada stumkite kondensato rezervuarą iki galo, kol jis užsifiksuos.
- Jei mirksi indikacinė lemputė  (**Rezervuaras**) → *Ką daryti, jei...*, 10 psl.



Pūkelių filtro valymas

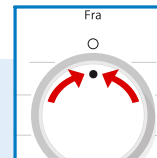
Pūkelių filtrą išvalykite **po** kiekvieno džiovinimo!

1. Atidarykite dureles, nuvalykite pūkelius nuo durelių / durelių srities.
2. Ištraukite ir atlenkite pūkelių filtrą.
3. Pašalinkite pūkelius (ranka perbraukite pūkelių filtrą).
Labai užterštą arba užsikūšusį pūkelių filtrą išskalaukite šiltu vandeniu ir kruopščiai nusausinkite!
4. Užlenkite pūkelių filtrą ir jį vėl įstatykite.



Džiovyklės išjungimas

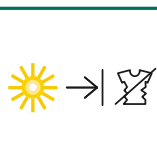
Programų parinkties rankenėlę nustatykite ties **Fra** (Išjungti).
Skalbinių nepalikite džiovyklėje!



Skalbinių išėmimas

Veikiant automatinei apsaugos nuo glamžymo funkcijai būgnas reguliariai pasukamas. Vieną valandą skalbiniai lieka purūs ir minkšti (parinkus papildomą funkciją **Apsauga nuo glamžymo** – dvi valandas – *priklauso nuo modelio*).


Programos pabaiga, kai užsidega lemputė →  (**purenti / baigta**).



Programos nutraukimas skalbiniams įdėti arba išimti.

i Trumpam galima nutraukti džiovinimo procesą, norint įdėti skalbinių arba juos išimti, tačiau po to programa turi būti pratęsta ir užbaigta!

! Niekada neišjunkite džiovyklės, kol nesibaigė džiovinimo procesas!
Būgnas ir durelės gali būti karšti!

1. Atidarykite dureles, džiovinimo procesas bus nutrauktas.
2. Sudėkite arba išimkite skalbinius ir uždarykite dureles.
3. Prireikus iš naujo parinkite programą ir papildomas funkcijas.
4. Paspauskite mygtuką  **start**.

Džiovyklės tikrinimas

Kitų kištuko prijungimas

Įdėjimas ir sudėjimas

Įdėjimas!

Programų nustatymas

Programos parinktis...

Įdėjimas atskirai

Įdėjimas jautriai, paliesi!

Įdėjimas mygtuką start

Įdėjimas tik įmontavę

Įdėjimas ir ilgėsnis, acetatui.

Įdėjimas, Sausi – 0, 1, 2, 3

Įdėjimas skirtos (prižiūrimi) ir = 0. Tiksliai ir kitoms



1
2

3



Džiovinimas

Skalbimo nuorodos...



Tekstilės gaminių ženklimas

Laikykites gamintojo priežiūros rekomendacijų!

- Džiovinimas normalioje temperatūroje.
- Džiovinimas žemoje temperatūroje. → Papildomai parinkite * (Tausojimas).
- Negalima džiovininti džiovyklėje.

Būtinai atsižvelkite į 11 psl. pateiktas saugos nuorodas!

Toliau nurodyta, kokių tekstilės gaminių negalima džiovininti džiovyklėje:

- orui nepralaidūs tekstilės gaminiai (pvz., su guma);
- jautrūs audiniai (šilkas, sintetinės užuolaidos). → Gali susiglamžyti!
- skalbiniai, iš kurių laša vanduo. → Didelės energijos sąnaudos!
- alyva sutepti skalbiniai.



Džiovinimo patarimai

- Norėdami pasiekti tolygų išdžiovinimo rezultatą, skalbinius išrūšiuokite pagal audinio rūšis ir džiovinimo programas.
- Labai mažus tekstilės gaminius (pvz., vaikiškas kojines) visada džiovininkite kartu su dideliais skalbiniais (pvz., rankšluosčiais).
- Užtraukite užtrauktukus, užsekite kabliukus ir kilpeles, užsegiokite užvalkalus. Suriškite medžiaginius diržus, prijusčių raištelius ir t. t.
- Lengvai prižiūrimų skalbinių nedžiovininkite per ilgai. → Gali susiglamžyti! Skalbinius palikite iki galo išdžiūti ore.
- Džiovyklėje vilnos nedžiovininkite, tik atšviežinkite. → 7 psl. programa **Baigiamasis vilnos džiovinimas** (priklauso nuo modelio).
- Išdžiūvusių skalbinių nelyginkite iš karto, prieš tai juos trumpam sulankstykite. → Tolygiai pasiskirstys likusi drėgmė.
- Išdžiovinimo rezultatas priklauso nuo skalbant naudoto vandens rūšies. → **Išdžiovinimo rezultato tikslus nustatymas**, 5 / 6 psl.
- Pirmą kartą išdžiovininti austiniai tekstilės gaminiai (pvz., trumparankoviai marškinėliai, trikotažo gaminiai) gali susitraukti. → Nenaudokite programos **Extra skabstørt** (Labai sausi - dėti į spintą).
- Krakmolytus skalbinius galima džiovininti tik sąlyginai. → Krakmolos palieka plėvelę, dėl kurios skalbiniai blogai džiūsta.
- Skalbdami skalbinius, kuriuos vėliau džiovinosite, minkštiklio pilkite pagal gamintojo nurodymus.
- Pradžiovintiems, daugiasluoksniams tekstilės gaminiams arba atskiriems mažiems skalbiniais naudokite laiko programą. Tinka ir džiovininti papildomai.

Aplinkos apsauga / taupymo patarimai

- Prieš džiovindami, skalbinius kiek įmanoma išgręžkite skalbyklėje. → Dėl didesnio gręžimo sūkių skaičiaus sutrumpėja džiovinimo laikas ir sumažėja elektros energijos sąnaudos; išgręžkite ir lengvai prižiūrimumus skalbinius.
- Dėkite didžiausią leistiną skalbinių kiekį, tačiau jo neviršykite. → Programų apžvalga, 7 psl.
- Džiovindami vėdinkite patalpą.
- Neuždenkite ir neužklijuokite oro įleidimo angos.
- Oro aušintuvai turi būti švarūs. → **Priežiūra ir valymas**, 6 psl.

Išdžiovinimo rezultato tikslus nustatymas



Išdžiovinimo laipsnių pakopų nustatymas



Nustatykite ties **Fra** (Išjungti).

Pasukite 1 k. dešinėn.

Spauskite * (Tausojimas) ir pasukite 5 k. dešinėn.

Spauskite * (Tausojimas), kol pasirodys norima pakopa.

Nustatykite ties **Fra** (Išjungti).

5

Išdžiovinimo rezultato tikslus nustatymas



Paeiliui pasirodo funkcijos Džiovinimas, Sausi - lyginti, Sausi - dėti į spintą, Apsauga nuo glamžymo. Trumpas signalas pasigirsta vietoje 3 laipsnio perjungiant 0 laipsnį, o ilgas signalas - kitais atvejais.

0	1	2	3

Priežiūra ir valymas



Tik išjungus!

Džiovyklės korpusas, valdymo skydelis, oro įleidimo anga, drėgmės jutiklis

- Nuvalykite minkšta, drėgna šluoste.
- Nenaudokite agresyvių valymo priemonių ir skiediklių.
- Skalbimo priemonių ir valiklių likučius nedelsdami pašalinkite.
- Džiovinant tarp lango ir tarpiklio gali susikaupti vandens. Tai neturi jokios įtakos Jūsų džiovyklės veikimui!

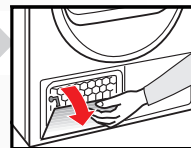
Apsauginį filtrą išvalykite 5-6 kartus per metus arba, jei išvalius pūkelių filtrą mirksi (Filtras).

Oro aušintuvai / apsauginis filtras

Norėdami išvalyti, išimkite tik apsauginį filtrą! Už apsauginio filtro esantį oro aušintuvą išvalykite vieną kartą per metus!

- Palaukite, kol džiovyklė atvės.
- Gali išbėgti likusio vandens, todėl po techninės priežiūros dangčiu padėkite vandenį sugeriančią servetėlę.

1. Atfiksukite techninės priežiūros dangtį.
2. Iki galo atidarykite techninės priežiūros dangtį.

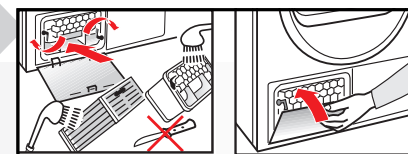


3. Abi uždaromąsias svirtis pasukite vieną į kitą.
4. Ištraukite apsauginį filtrą / oro aušintuvą.



Nepažeiskite apsauginio filtro ir oro aušintuvo! Valykite tik šiltu vandeniu, nenaudokite kietų / aštriabriaunių daiktų!

5. Išvalykite visą apsauginį filtrą / oro aušintuvą. Palaukite, kol nulašės vanduo.
6. Išvalykite tarpiklius.
7. Vėl įstumkite apsauginį filtrą / oro aušintuvą; rankenėlė turi būti apačioje!
8. Abi uždaromąsias svirtis vėl pasukite atgal.
9. Spauskite techninės priežiūros dangtį, kol jis užsifiksuos.



Drėgmės jutiklis

Džiovyklėje yra įmontuoti drėgmės jutikliai iš nerūdijančio plieno. Drėgmės jutikliai matuoja skalbinių drėgnumo laipsnį. Po ilgesnio eksploatavimo laiko ant drėgmės jutiklių gali atsirasti plonas kalkių sluoksnis.

1. Atidarykite dureles ir drėgmės jutiklį nuvalykite sudrėkintos kempinės šiuurščiuoju paviršiumi.



Nenaudokite plieninių šveistukų ar šveičiamųjų priemonių!

6

Programų apžvalga taip pat žr. 5 psl.

Skalbinius išrūšiuokite pagal tekstilės ir audinio rūšį. Tekstilės gaminiai turi būti pritaikyti džiovinti džiovyklėse.

Baigus džiovinti: skalbiniai bus paruošti...	lyginti	šiek tiek palyginti	nelyginti	kočioti
PROGRAMOS				
TEKSTILĖS RŪŠIS IR NUORODOS				
*Bomuld (Medvilnė)	maks. 7 kg	Patvarūs tekstilės skalbiniai, virinami skalbiniai iš medvilnės arba lino.		
*Strygelet (Lengvai prižiūrimi)	maks. 3,5 kg	Nelyginami skalbiniai iš sintetikos ir mišraus pluošto, iš lengvai prižiūrimos medvilnės.		
Strygetort (Sausi – lyginti)		Skalbinių drėgmė tinkama, norint lyginti (skalbinius išlyginkite, kad neliktų raukšlių).		
Skabstort (Sausi – dėti į spintą)		Viensluoksniams skalbiniams.		
Extra skabstort (Labai sausi – dėti į spintą)		Skalbiniams su keliais storais sluoksniais.		
Tidsprogram varmt 20' (Laiko programa, karštas džiovinimas, 20 min.)	maks. 3 kg	Šiek tiek išdžiovinti, daugiasluoksniai tekstilės gaminiai iš akrilo pluošto arba atskiri nedideli skalbiniai. Tinka ir džiovinti papildomai.		
superLyn 40' (Super 40)	maks. 2 kg	Drabužiai, kuriuos reikia greitai išdžiovinti, pvz., iš sintetikos, medvilnės ar mišraus audinio. Reikšmės gali skirtis nuo nurodytųjų, nes jos priklauso nuo tekstilės rūšies, džiovinamų skalbinių sudėties, likusios tekstilės gaminių drėgmės ir drabužių kiekio.		
Lauko drabužiai	maks. 1,5 kg	Tekstilės gaminiai su membraniniu sluoksniu, neperšlampami tekstilės gaminiai, funkcinė apranga, iliso gaminiai (švarkai / kelnės su išimamu pamušalu džiovinami atskirai).		

*Galima parinkti sausumo laipsnius → Labai sausi – dėti į spintą, Sausi – dėti į spintą ir Sausi – lyginti (priklauso nuo modelio). Galima tiksliai nustatyti išdžiovinimo laipsnį: daugiasluoksniai tekstilės gaminiai džiovinami ilgiau nei viensluoksniai drabužiai. Rekomendacija: džiovinkite atskirai!

9510 / 9001096732



BSH Hausgeräte GmbH
Carl-Wery-Straße 34
81739 München/GERMANY

WT44E107DN

Gamintojas: BSH Hausgeräte GmbH, kuriai priklauso „Siemens AG“ prekės ženklų licencija

Įrengimas

- Tiekiamas kompletas: džiovyklė, naudojimo ir statymo instrukcija, vilnos krepšys (priklauso nuo modelio).
- Patikrinkite, ar transportuojant džiovyklė nebuvo apgadinta!
- Džiovyklė yra sunki. Nekelkite vienas!
- Saugokitės aštrių kraštų!
- Džiovyklės nekelkite paėmę už išsikišusių konstrukcinių dalių (pvz., durelių), nes jos gali nulūžti!
- Nestatykite patalpoje, kurioje gali būti neigiama temperatūra! Užšalus vandeniui gali būti padaryta žalos!
- Jei abejojate dėl prijungimo, kreipkitės į specialistą!

1. Džiovyklės statymas

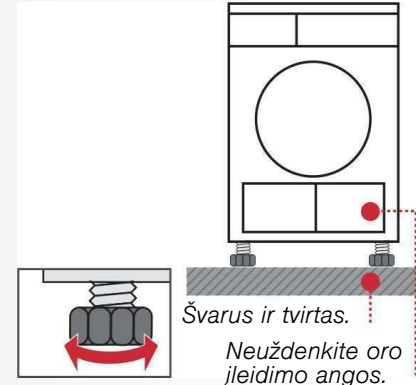
- El. tinklo kištukas turi būti pasiekiamas bet kada.
- Statymo paviršius turi būti švarus, lygus ir tvirtas!
- Neuždenkite džiovyklės oro įleidimo angos.
- Aplink džiovyklę turi būti švaru.
- Išlygiuokite džiovyklę reguliuodami įsukamąsias kojeles.
- Naudokite gulsčiuką.
- Jokiu būdu neišimkite įsukamųjų kojelių!



Džiovyklės nestatykite už durų ar stumdomųjų durų, kurios gali blokuoti arba trukdyti atidaryti džiovyklės dureles! Tada prietaiso viduje negalės užsidaryti vaikai ir jų gyvybei nekils pavojus.



Iš būgno išimkite visus priedus. Būgnas turi būti tuščias!



Švarus ir tvirtas.

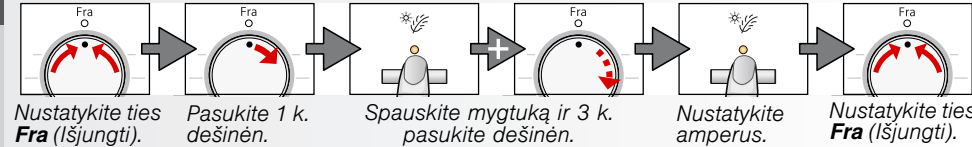
Neuždenkite oro įleidimo angos.

2. Prijungimas prie el. tinklo žr. saugos nuorodas → 11 psl.

- Pagal potvarkius prijunkite prie kintamosios el. srovės kištukinio lizdo su apsauginiu kontaktu, jei abejojate, paprašykite specialisto, kad patikrintų kištukinį lizdą!
- Turi sutapti elektros tinklo įtampa ir prietaiso skydelyje nurodyti įtampas duomenys (→ 9 psl.)!
- Prijungimo reikšmė ir reikalingi saugikliai yra nurodyti prietaiso skydelyje.

3. Prijungimo galios pertvarkymas - Atkreipkite dėmesį į kištukinio lizdo saugiklius!

10 / 16 amperų



Nustatykite ties **Fra** (Išjungti).

Pasukite 1 k. dešinėn.

Spauskite mygtuką ir 3 k. pasukite dešinėn.

Nustatykite amperus.

Nustatykite ties **Fra** (Išjungti).

Patvirtinimo pranešimai (priklauso nuo modelio):

10 A	L ₀		Išjungta
16 A	h ₁		mirksi

Apsauga nuo šalčio / transportavimas



Nenaudokite džiovyklės, jei ji gali užšalti!



Paruošimas

1. Ištuštinkite kondensato rezervuarą, 4 psl.
2. Programų parinkties rankenėlę nustatykite ties norima programa.
3. Paspauskite mygtuką **start** → Kondensatas išleidžiamas į rezervuarą.
4. Palaukite 5 min. ir dar kartą išleiskite kondensatą.
5. Programų parinkties rankenėlę nustatykite ties **Fra** (Išjungti).

Techniniai duomenys

● Matmenys (l x P x A)	60 x 60 x 85 cm (aukštį galima reguliuoti)
Svoris	apie 45 kg
Maks. pripildymo kiekis	7 kg*
Kondensato rezervuaras	apie 4,2 l
Prijungimo įtampa	
Prijungimo galia	
Saugiklis	Žr. prietaiso skydelį
Aplinkos temperatūra	
Gaminio numeris	
Gamyklinis numeris	
Prietaiso skydelis yra džiovyklės antrėje pusėje.	
Galios sąnaudos išjungus	0,10 W
Galios sąnaudos esant parengties būsenai (prietaisas neišjungtas)	1,00 W

Sąnaudų duomenys (Lipduke nurodyta reikšmė pasiekama esant didžiausiai šildymo galiai.)

Programa	Gręžimo sūkių skaičius, kuriuo buvo gręžiami skalbiniai	Trukmė**				Energijos sąnaudos**				
		7 kg		3,5 kg		7 kg		3,5 kg		
		10 A	16 A	10 A	16 A	10 A	16 A	10 A	16 A	
Medvilnė	Sausi – dėti į spintą	1400 sūk./min.	112 min.	98 min.	93 min.	63 min.	3,54 kWh	3,54 kWh	1,95 kWh	1,95 kWh
		1000 sūk./min.	131 min.	115 min.	100 min.	70 min.	4,13 kWh	4,13 kWh	2,27 kWh	2,27 kWh
		800 sūk./min.	150 min.	133 min.	116 min.	86 min.	4,72 kWh	4,72 kWh	2,79 kWh	2,79 kWh
Sausi – lyginti	1400 sūk./min.	93 min.	69 min.	78 min.	48 min.	2,55 kWh	2,55 kWh	1,78 kWh	1,78 kWh	
		1000 sūk./min.	111 min.	82 min.	87 min.	57 min.	3,22 kWh	3,22 kWh	2,23 kWh	2,23 kWh
		800 sūk./min.	130 min.	94 min.	98 min.	68 min.	3,90 kWh	3,90 kWh	2,81 kWh	2,81 kWh
Lengvai prižiūrimi	Sausi – dėti į spintą	3,5 kg				3,5 kg				
		800 sūk./min.	48 min.	42 min.			1,35 kWh	1,35 kWh		
		600 sūk./min.	60 min.	51 min.			1,65 kWh	1,65 kWh		

* Programų nustatymas norint atlikti patikras pagal galiojantį EN 61121 standartą.

** Reikšmės gali skirtis nuo nurodytųjų, nes jos priklauso nuo tekstilės rūšies, džiovinamų skalbinių sudėties, likusios tekstilės gaminių drėgmės, nustatyto sausumo laipsnio ir drabužių kiekio.

Efektyviausia programa medvilniniams tekstilės gaminiams

Ši standartinė medvilnės skalbimo programa (pažymėta simboliu ◻) skirta normalaus drėgnumo skalbiniams iš medvilnės džiovininti ir energijos sąnaudų požiūriu yra efektyviausia programa drėgniems skalbiniams iš medvilnės džiovininti.

Standartinės programos medvilnei pagal naujausią ES reglamentą 932/2012

Programa	Įkrova	Energijos sąnaudos		Programos trukmė	
◻ Medvilnė Sausi – dėti į spintą	7 kg / 3,5 kg	10 A	16 A	10 A	16 A
		4,13 kWh / 2,27 kWh	4,13 kWh / 2,27 kWh	131 min. / 100 min.	115 min. / 70 min.

Programos nustatymas, norint atlikti testą ir priskirti energijos efektyvumo klasei pagal 2010/30/ES direktyvą.

Pasirenkamieji priedai (Užsakoma klientų aptarnavimo tarnyboje nurodant užsakymo numerį, kuris priklauso nuo modelio.)

WZ 20310	Skalbyklės ir džiovyklės sujungimo elementas Norint taupyti vietą, galima džiovyklę statyti ant tinkamos, tokio pat ilgio ir pločio skalbyklės. Ant skalbyklės pastatytą džiovyklę būtina pritvirtinti šiuo sujungimo elementu. WZ 20300: su ištraukiamuoju stovirišiu.
WZ 20290	Pagrindas Kreipkitės specialistą, kad jis vietoje prietaiso dengiamosios plokštės būtina sumontuotų skardinę plokštę.
WZ 20500	Pakyla Kad būtų lengviau pakrauti ir iškrauti. Ištraukiamajame stalčiuje esantį krepšį galima naudoti skalbiniams nešti.
WZ 20160	Kondensato nuotako prijungimo rinkinys Kondensatas tiesiogiai išleidžiamas per žarną.

Ką daryti, jei...




Jei trikties negalite pašalinti patys, kreipkitės į mūsų klientų aptarnavimo tarnybą. Mes visada rasime tinkamą sprendimą, taip pat ir tam, kad meistrai nereikėtų atvykti be reikalo. Pasitikėkite gamintojo kompetencija, tuomet galėsime užtikrinti, kad remontą atliks išmokyti specialistai, naudojantys originalias atsargines dalis. Arčiausiai esančios **klientų aptarnavimo tarnybos** kontaktinius duomenis rasite pridėdamame klientų aptarnavimo tarnybų sąrašė: Klientų aptarnavimo tarnybai nurodykite savo prietaiso gaminio numerį (E Nr.) ir gamyklinį numerį (FD Nr.) (žr. durelių vidinėje pusėje). Nustatykite programų parinkties rankenėlę ties **Fra** (Išjungti) ir iš kištukinio lizdo ištraukite el. tinklo kištuką. (Išjungti) ir iš kištukinio lizdo ištraukite el. tinklo kištuką.

- Indikacinė lemputė ◊ **start** Ar įkištas el. tinklo kištukas? Ar parinkote programą? Patikrinkite kištukinio lizdo saugiklį.
- Užgęsta rodmenų laukas ir indikacinės lemputės (priklauso nuo modelio), mirksi mygtukas ◊ **start**. Aktyvintas energijos taupymo režimas. → Žr. atskirą *energijos taupymo režimo instrukciją*.
- Mirksi indikacinė lemputė ◊ **(Rezervuaras)** ir mygtukas ◊ **start**. Ištuštinkite kondensato rezervuarą. → 4 *psl*. Jei reikia, patikrinkite kondensato nuotako žarną.
- Mirksi indikacinė lemputė ◊ **(Filtrai)** ir mygtukas ◊ **start**. Pūkelių filtrą ir (arba) aušintuvo filtrą išplaukite tekančiu vandeniu. → 4 / 6 *psl*.
- Džiovyklė neįsijungia. Ar paspaustas mygtukas ◊ **start**? Ar uždarytos durelės? Ar nustatyta programa? Ar aplinkos temperatūra aukštesnė nei 5 °C?
- Išbėga vandens. Išlygiuokite džiovyklę horizontaliai. Išvalykite oro aušintuvo tarpinę.
- Durelės atsidaroma savaime. Spauskite dureles, kol išgirsite, kad jos užsifiksavo.
- Skalbiniai susiglamžo. Ar neviršytas įkrovos kiekis? Pasibaigus programai nedelsdami išimkite skalbinius, juos padžiauokite ir suteikite formą. Gal parinkta nepritaikyta programa? → 7 *psl*.
- Skalbiniai neišdžiūva iki galo arba yra per drėgni. Pasibaigus programai šilti skalbiniai atrodo drėgnesni nei yra iš tikro. Išsklaidykite skalbinius ir palaukite, kol jie atvės. Nustatykite tikslų sausumo laipsnį – džiovinimo laikas bus šiek tiek ilgesnis, tačiau nepakils temperatūra. Jūsų skalbiniai bus sausesni. Parinkite ilgiau trunkančią džiovinimo programą arba nustatykite didesnį sausumo laipsnį. Tuomet temperatūra nepadidės. Parinkite laiko programą, skirtą dar drėgniems skalbiniams išdžiovininti. Jei viršijote programoje nurodytą didžiausią įkrovos kiekį, skalbiniai bus išdžiovininti netinkamai. Nuvalykite būgne esantį drėgmės jutiklį. Plonas kalkių sluoksnis gali turėti neigiamos įtakos jutiklio veikimui, todėl Jūsų skalbiniai bus išdžiovininti netinkamai. Džiovinimas buvo nutrauktas nutrūkus el. srovės tiekimui, pripildžius kondensato rezervuarui arba viršijus ilgiausią leistiną džiovinimo laiką.
- Skalbiniai džiovinami per ilgai. Pūkelių filtrus išplaukite tekančiu vandeniu. → 4 *psl*. Tiekiami nepakankamai oro. → Pasirūpinkite tinkama oro cirkuliacija. Gal uždengta oro įleidimo anga? → Neuždenkite jos. → 8 *psl*. Ar aplinkos temperatūra aukštesnė nei 35 °C? → Išvėdinkite.
- Patalpoje labai padidėja drėgmės kiekis. Gerai išvėdinkite patalpą.
- Nutrūko elektros energijos tiekimas. Skalbinius nedelsdami išimkite iš džiovyklės ir juos paskirstykite. Skalbiniai atvės. Atsargiai: durelės, būgnas ir skalbiniai gali būti karšti.
- Mirksi viena arba kelios programos būklės indikacinės lemputės. Išvalykite pūkelių filtrą ir oro aušintuvą. → 4 / 6 *psl*. Patikrinkite statymo sąlygas. → 8 *psl*. Išjunkite, palaukite, kol atvės, ir įjunkite iš naujo.

Saugos nuorodos



- Avarinis atvejis** – Nedelsdami iš kištukinio lizdo ištraukite el. tinklo kištuką arba išjunkite saugiklį.
- Džiovyklę naudokite TIK...** – vidaus patalpose butyje;
– tekstilės gaminiams džiovinti.
- Džiovyklės NIEKADA...** – nenaudokite kitiems tikslams nei anksčiau aprašyta;
– nekeiskite jos technologijų bei savybių.
- Pavojai** – Vaikams ir neapmokytiems asmenims džiovyklę naudoti neleidžiama.
– Nepalikite vaikų prie džiovyklės be priežiūros.
– Neleiskite prie džiovyklės artintis naminiams gyvūnams.
– Iš tekstilės gaminių kišenių išimkite visus daiktus. Atidžiai patikrinkite, ar nepalikote žiebtuvėlių. → **Gali įvykti sproginimas!**
– Nesiremkite į dureles ir ant jų nesisėskite. → **Gali pakrypti!**
- Įrengimas** – Pritvirtinkite atsilaisvinusias linijas. → **Galite užkliūti!**
– Nenaudokite džiovyklės, jei ji gali užšalti.
- Prijungimas prie el. tinklo** – Džiovyklę pagal potvarkius prijunkite prie kištukinio lizdo su kintamosios srovės apsauginiu kontaktu, kitaip nebus užtikrintas saugus veikimas.
– Linijos skerspjūvis turi būti pakankamas.
– Naudokite tik toliau nurodytu ženklu pažymėtą nuotėkio srovės apsauginį išjungiklį: 
– El. tinklo kištukas turi tikti kištukiniam lizdui.
– Nenaudokite daugiakontakčių kištukų, daugiavičių kištukinių lizdų ir (arba) ilginamųjų laidų.
– El. tinklo kištuko nelieskite drėgnomis rankomis. → **Elektros smūgio pavojus!**
– El. tinklo kištuko iš kištukinio lizdo niekada netraukite paėmę už laido.
– Nepažeiskite el. tinklo laido. → **Elektros smūgio pavojus!**
- Eksploatavimas** – Į būgną dėkite tik skalbinius. Prieš įjungdami džiovyklę, patikrinkite jos vidų!
– Nedžiovinkite skalbinių, ant kurių buvo patekę skiediklio, alyvos, vaško, tepalo arba dažų (pvz., plaukų lako, nagų lako valiklio, dėmių šalinimo priemonės, plauti skirtu benzino ir t. t. → **Gali užsidegti / įvykti sproginimas!**
– Būgninės džiovyklės negalima naudoti, jei buvo valoma pramoniniais chemikalais.
– Pavojus dėl dulkių (pvz., anglies dulkių, miltų): nenaudokite džiovyklės. → **Gali įvykti sproginimas!**
– Niekada neišjunkite džiovyklės prieš pat džiovinimo ciklo pabaigą, nebent visus skalbinius greitai išimsite ir juos išskleisite, kad greitai išsisklaidytų šiluma.
– Nedžiovinkite skalbinių, kurių sudėtyje yra porolono / gumos. → Elastinga medžiaga gali būti sugadinta, o deformuotas porolonas gali pažeisti džiovyklę.
– Lengvus objektus, pvz., ilgus plaukus, gali įtraukti džiovyklės oro įleidimo anga. → **Pavojus susižaloti!**
– Paskutinjame džiovinimo ciklo etape šiluma nenaudojama (vėsinimo ciklas), norint užtikrinti, kad skalbiniai bus tokios temperatūros, kuri jų negalės sugadinti.
– Džiovyklę išjunkite pasibaigus programai.
– Naudojamo prietaiso galinė sienelė smarkiai įkaista. Niekada nelieskite karšto prietaiso galinės sienelės paviršiaus. Liepkite pasitraukti vaikams. → **Pavojus nudegti!**
– Distiliuoto vandens / kondensato negalima gerti ir jis gali būti užterštas pūkeliais.
- Gedimas** – Nenaudokite džiovyklės, jei ji sugedo arba įtariate, kad sugedo, remontuoti galite tik klientų aptarnavimo tarnyboje.
– Nenaudokite džiovyklės, jei pažeistas el. tinklo laidas. Kad nekiltų pavojus, pažeistą el. tinklo laidą keiskite tik klientų aptarnavimo tarnyboje.
– Prieš keisdami vidaus apšvietimo kaitinamąją lempuotę, būtinai iš kištukinio lizdo ištraukite el. tinklo kištuką. → **Srovės smūgio pavojus!**
– Saugos sumetimais naudokite tik originalias atsargines dalis ir priedus.
- Atsarginės dalys**
- Utilizavimas** – Džiovyklę: ištraukite el. tinklo kištuką, **po to** nupjaukite prietaiso el. tinklo laidą. Nuvežkite į vietos utilizavimo įstaigą.
– Pakuotė: nelieskite vaikams žaisti su pakuotės dalimis. → **Kyla pavojus uždusti!**
– Visos žaliavos yra nekenksmingos aplinkai ir jas galima perdirbti. Utilizuokite nekenkdam aplinkai.



SIEMENS

Skalbinių džiovyklė

WT44E107DN

siemens-home.com/welcome

It Naudojimo ir statymo instrukcija



Atkreipkite dėmesį į 11 puslapyje pateiktus saugos nurodymus!



Džiovyklę pradėkite naudoti tik perskaitę šią instrukciją ir atskirą **energijos taupymo režimo instrukciją!**

Register
your
product
online