

Kuivausrumpu

Onnittelut – olet valinnut nykyaikaisen, laadukkaan ja korkeatasoisen Siemens-kodinkoneen.

Kondensoivalle kuivausrummulle on ominaista säästeliäs energiankulutus. Jokaisen kuivausrummun toiminta ja moitteeton kunto on tarkastettu huolellisesti ennen tehtaalta toimittamista. Jos sinulla on kysyttävää, käänny asiakaspalvelumme tai huoltomme puoleen.

Ympäristöystävällinen hävittäminen

Tämä laite on merkitty käytöstä poistettuja sähkö- ja elektroniikkalaitteita koskevan eurooppalaisen direktiivin 2012/19/EU mukaisesti (waste electrical and electronic equipment - WEEE).

Direktiivi antaa puitteet käytöstä poistettujen laitteiden palautusoikeudesta ja hyödyntämisestä ja se koskee kaikkia EU-maita.

Lisätietoja tuotteistamme, lisävarusteista, varaosista ja huollosta löydät osoitteesta: www.siemens-home.com

Sisältö

	Sivu
Alkuvalmistelut	2
Ohjelmien säätäminen	2
Kuivaus	3/4
Pyykkiä koskevia ohjeita	5
Kuivaustuloksen hienosäätö	5/6
Hoito ja puhdistus	6
Ohjelmataulukko	7
Asennus	8
Suojaaminen jäätymiseltä / kuljettaminen	8
Tekniset tiedot	9
Lisävarusteet	9
Mitä on tehtävä, kun ... / huoltopalvelu	10
Turvallisuusohjeet	11

Määräystenmukainen käyttö

- Käyttö vain kotitaloudessa,
- Vain vedellä pestyjen tekstiilien kuivaukseen.

! Pidä alle 3-vuotiaat lapset poissa kuivausrummun läheltä.
! Älä anna lasten tehdä kuivausrummun puhdistus- ja hoitotoimia ilman valvontaa.
! Älä jätä lapsia yksin tilaan, jossa kuivausrumpu on!
! Pidä lemmikkieläimet poissa kuivausrummun läheltä!
 Pesukonetta saavat käyttää 8 vuotta täyttäneet lapset ja henkilöt, joiden fyysiset, sensoriset tai henkiset kyvyt ovat rajoittuneet, ja henkilöt, joilla on puutteelliset kokemukset ja tiedot koneen käytöstä, jos he käyttävät konetta valvonnan alaisina tai heitä on opastettu koneen käytössä. Tämä laite on tarkoitettu käytettäväksi enintään 4000 metrin korkeudella merenpinnasta.

Alkuvalmistelut Asennus ks. sivu 8

! Älä käytä vaurioitunutta kuivausrumpua!
 Ota yhteys huoltopalveluun!

! Vain kuivin käsin!
 Tartu vain pistokkeeseen!



Pyykin lajittelu + kone

Tyhjennä taskut.
 Varmista etenkin, että taskuihin ei jää savukkeita.
 Rummun pitää olla ennen täyttämistä tyhjä!

Katso ohjelmataulukko sivulla 7.
 Katso myös erillinen ohje "Villavaatekori" (malli...)

Ohjelman valitseminen

Kuivausohjel...

... ja yk...

Ohjelma-ohjain	Ohjelma vaihenäytöt	Lisätoiminnot
<p>Siliävät Pois päältä Puuvilla</p> <p>Kaappikuiva Plus Kaappikuiva Plus</p> <p>Kaappikuiva Kaappikuiva</p> <p>Silityskuiva Silityskuiva</p> <p>Superpika 40' Aikaohjattu 20' lämmin</p> <p>Ulkoiluvaatteet</p>	<p>Ohjelma-ohjain</p> <p>start</p>	<p>Lisätoiminnot</p> <p>(Kevyt)</p> <p>Kuivaustuloksen hienosäätö</p>

i Kaikki valitsimet reagoivat kosketukseen, kevyt kosketus riittää.

! Käytä kuivausrumpua paikalleen asennettuna.

Puhdista nukkasilti ja/tai ilmanjäähdytinvaijerin juoksevan veden alla → Sivut 4/6.

Tyhjennä kondenssivesisäiliö.

Huolto-ohjeet

(Suodatin)

(Säiliö)

(Kevyt)

Kuivaustuloksen hienosäätö

Alhaisempi lämpötila aroille tekstiileille ☐, pidempi kuivaus aika polyakryyli, polyamidi, elastaani tai asetaatti.

Kuivaustulos (esim. kaappikuiva) voidaan hienosäätää teholla (1 - max. 3) ohjelmille **Puuvilla**, **Siliävät** ja **Superpika**.
 → Ennakoasetus = 0. Asetus pysyy jonkin mainitun ohjelman hienosäädön jälkeen valittuna muille ohjelmille.
 Lisätietoja → Sivut 5/6.

Kuivaus

kuivausrummun
merkastaminen

kuivausohjelmien
pistoke pisto-
rasiaan

kuivausohjelmien täyttämisen

kuivausohjelmien täyttämistä!

kuivausohjelmien täyttämistä riippuen).

kuivausohjelmien säätämisen

kuivausohjelmien valitseminen ...

kuivausohjelmien lisäasetukset

kuivausohjelmien täyttämistä herkästi
kuivausohjelmien täyttämistä painallus riittää!

kuivausohjelmien täyttämistä - paina valitsinta

kuivausohjelmien täyttämistä vain nukkasiehti
kuivausohjelmien täyttämistä!

kuivausohjelmien täyttämistä, esim.

kuivausohjelmien täyttämistä kolmella
kuivausohjelmien täyttämistä 0, 1, 2, 3
kuivausohjelmien täyttämistä ohjelman



1
2

3



Kuivaus

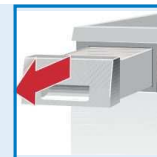


Kondenssiveden poisto

Tyhjennä säiliö jokaisen kuivauksen jälkeen!

1. Vedä kondenssivesisäiliö ulos ja pidä se vaakatasossa.
2. Kaada kondenssivesi pois.
3. Työnnä säiliö aina kunnolla paikalleen lukitukseen saakka.

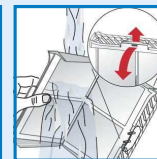
Jos merkkivalo (Säiliö) vilkkuu → Mitä on tehtävä, kun..., sivu 10.



Nukkasiehdin puhdistus

Puhdista nukkasiehti jokaisen kuivauksen jälkeen!

1. Avaa luukku, poista nukka luukusta/luukun alueelta.
2. Vedä nukkasiehti pois paikaltaan ja käännä ne auki.
3. Poista nukka (pyyhi kädellä nukkasiehdin pintaa myöten). Jos nukkasiehti on hyvin likainen tai tukossa, huuhtelee lämpimällä vedellä, kuivaa huolellisesti!
4. Käännä nukkasiehti kiinni ja aseta se takaisin paikalleen.



Kytke kuivausrumpu pois päältä

Aseta ohjelmavalitsin asentoon **Pois päältä**.

Älä jätä pyykkiä kuivausrumpuun!



Poista pyykki koneesta

Rumpu liikkuu automaattisen rypistymisestotoiminnon ansiosta aikavälein.

Pyykki pysyy tunnin ajan irtonaisena ja pöyheänä (jos valittuna on lisätoiminto **Rypistymisesto** kaksi tuntia - mallista riippuen).

Ohjelman päättymisen

kun merkkivalo → (pöyhintä/valmis) palaa.



Ohjelman keskeyttäminen

ohjelman keskeyttäminen Pyykin lisääminen tai poistaminen.



Kuivaustoiminto voidaan keskeyttää hetkeksi pyykin lisäämistä tai poistamista varten, mutta ohjelmaa on sen jälkeen jatkettava ja se on päätettävä!



Kuivausrumpua ei saa kytkeä pois päältä ennen kuivausprosessin päättymistä! Rumpu ja luukku voivat olla kuumia!

1. Avaa luukku, kuivaus keskeytyy.
2. Lisää tai poista pyykkiä ja sulje luukku.
3. Valitse tarvittaessa ohjelma ja lisätoiminnot uudelleen.
4. Paina valitsinta **start**.

Pyykkiä koskevia ohjeita ...



Tekstiilien hoito-ohjemerkinnät

Noudata valmistajan hoito-ohjeita!

- Rumpukuivaus normaalissa lämpötilassa.
- Rumpukuivaus alhaisessa lämpötilassa → valitse lisäksi (Kevyt).
- Rumpukuivaus kielletty.

Noudata ehdottomasti turvallisuusohjeita sivulla 11!

Älä kuivaa esimerkiksi seuraavia tekstiilejä kuivausrummussa:

- Ilmaa läpäisemättömät tekstiilit (esim. kumipintaiset).
- Arat tekstiilikuidut (silkki, synteettiset verhot) → rypistymisvaara!
- Valuvan märkä pyykki → korkea energiankulutus!
- Öljyn tahraama pyykki.



Rumpukuivausta koskevia ohjeita

- Lajittele pyykki kankaan laadun ja kuivausohjelman mukaan, jotta saat tasaisen kuivaustuloksen.
- Kuivaa hyvin pienet tekstiilit (esim. vauvansukat) aina yhdessä suurempien vaatekappaleiden (esim. pyyheliina) kanssa.
- Sulje vetoketjut, hakaset ja nepparit, napita tyynynpäälliset. Sido irralliset kangasvyöt, esiliinojen nauhat jne.
- Älä kuivaa siliäviä tekstiilejä liikaa → rypistymisvaara! Ripusta tekstiilit loppuun kuivumaan.
- Älä kuivaa villatekstiilejä kuivausrummussa, raikasta vain → *Sivu 7 Ohjelma Villan viimeistely* (mallista riippuen).
- Älä silitä pyykkiä heti kuivauksen jälkeen, vaan laita pyykki hetkeksi päällekkäin → jäännöskosteus jakautuu pyykkiin tasaisesti.
- Kuivaustulos riippuu pesussa käytettävän veden laadusta. → *Kuivaustuloksen hienosäätö, sivu 5/6*.
- Neulotut tekstiilit (esim. T-paidat, trikoovaatteet) kutistuvat usein ensimmäisessä pesussa. → Älä käytä ohjelmaa **Kaappikuiva Plus**.
- Tärkätty pyykki soveltuu rumpukuivaukseen vain varauksin → tarkista jää pyykin pintaan kalvo, joka heikentää kuivaustulosta.
- Annostele huuhteluaine kuivattavan pyykin pesun yhteydessä valmistajan ohjeiden mukaan.
- Käytä esikuivatuihin, monikerroksisiin tekstiileihin tai yksittäisiin pieniin vaatekappaleisiin aikaohjelmaa. Soveltuu myös jälkikuivaukseen.

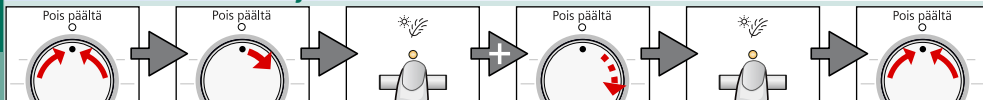
Ympäristönsuojelu / säästöohjeita

- Linkoa pyykki pyykinpesukoneessa kunnolla ennen rumpukuivausta → suurempi linkousnopeus lyhentää kuivausaikaa ja laskee energiankulutusta; linkoa myös siliävät tekstiilit.
- Käytä hyödyksi suurin suositeltu täyttömäärä, mutta älä ylitä sitä → Ohjelmataulukko, sivu 7.
- Varmista huoneen hyvä tuuletus kuivaamisen aikana.
- Älä estä ilmantuloa tai peitä ilmanvaihtoaukkoa.
- Pidä ilmanjäähdytin puhtaana → *Hoito ja puhdistus, sivu 6*.

Kuivaustuloksen hienosäätö



Kuivausasteen eri tehoen säätö



Aseta asentoon **Pois päältä** 1 x oikealle (Kevyt) pidä valittuna ja 5 x oikealle

(Kevyt) paina haluttuun tehoon saakka Aseta asentoon **Pois päältä**

Kuivaustuloksen hienosäätö



Kuivaus, Silityskuiva, Kaappikuiva, Rypistymisestä näkyvät näytössä järjestyksessä. Lyhyt äänimerkki, kun muutetaan teholta 3 teholle 0, pitkä äänimerkki - muut tapaukset.

0	1	2	3

Hoito ja puhdistus



Vain kun laite on kytketty pois päältä!

Kuivausrummun kotelo, ohjauspaneeli, ilmanvaihtoaukko, kosteustunnistin

- Pyyhi puhtaaksi pehmeällä, kostealla liinalla.
- Älä käytä voimakkaita puhdistus- tai liuotinaaineita.
- Poista pyykinpesuaine- ja puhdistusainejäämät heti.
- Kuivauksen yhteydessä voi toisinaan kerääntyä vettä luukun ja tiivisteiden väliin. Tämä ei heikennä kuivausrummun toimintaa!

Puhdista suojasuodatin 5 - 6 kertaa vuodessa tai jos (Suodatin) vilkkuu.

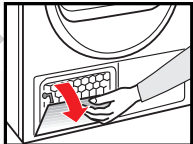
Ilmanjäähdytin / suojasuodatin

Ota puhdistusta varten vain suojasuodatin pois paikaltaan! Suojuodattimen takana sijaitsevan ilmanjäähdyttimen puhdistus kerran vuodessa!

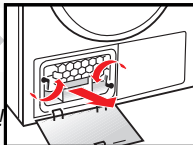
- Anna kuivausrummun jäähtyä.
- Koneesta voi tulla ulos jäännösvettä, aseta imukykyinen liina huoltoluukun alle.



1. Avaa huoltoluukun lukitus.
2. Avaa huoltoluukku kokonaan auki.

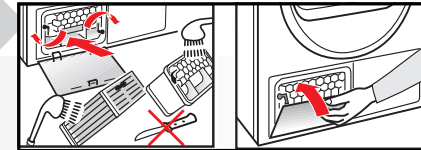


3. Käännä molemmat lukitsinivut toisiaan kohti.
4. Vedä suojasuodatin/ilmanjäähdytin pois paikaltaan.



Varo vaurioittamasta suojasuodatinta ja ilmanjäähdytintä! Puhdista vain lämpimällä vedellä, älä käytä teräviä/teräväreunaisia esineitä!

5. Puhdista suojasuodatin/ilmanjäähdytin huolellisesti. Valuta vesi huolellisesti pois.
6. Puhdista tiivisteet.
7. Työnnä suojasuodatin/ilmanjäähdytin takaisin paikalleen, kädensija alaspäin!
8. Käännä molemmat lukitsinivut takaisin.
9. Sulje huoltoluukku, kunnes se lukittuu paikalleen.



Kosteustunnistimet

Kuivausrummussa on ruostumattomasta teräksestä valmistetut kosteustunnistimet. Kosteustunnistimet mittaavat pyykin kosteustason. Koneen pitkäaikaisemman käytön myötä kosteustunnistimien pintaan voi muodostua ohut kalkkikerros.



Älä käytä teräsvillaa tai hankaavia puhdistusaineita!



Lajittele pyykki tekstiililaadun mukaan. Tekstiilien pitää soveltua rumpukuivaukseen.

Kuivauksen jälkeen: pyykki ...	liitetään	ei siliitetä	mankeloidaan
OHJELMAT			
TEKSTIILILAATU JA HUOMAUTUKSIA			
*Puuvilla	max. 7 kg		
*Siliävät	max. 3,5 kg		
Silityskuiva			
Kaappikuiva			
Kaappikuiva Plus			
Aikaohjattu 20' lämmin	max. 3 kg		
Superpika 40'	max. 2 kg		
Ulkoi luvaatteet	max. 1,5 kg		

*Kuivaustulos voidaan valita yksilöllisesti → Kaappikuiva Plus, Kaappikuiva ja Silityskuiva (mallista riippuen).
Kuivausaste voidaan hienosäätää; monikerroksiset tekstiilit tarvitsevat pitemmän kuivausajan kuin yksikerroksiset vaatekappaleet.
Suositus: kuivaa erikseen!

9510 / 9001096713



BSH Hausgeräte GmbH
Carl-Wery-Straße 34
81739 München/GERMANY

WT44E107DN

Valmistanut BSH Hausgeräte GmbH Siemens AG:n myöntämällä tavaramerkkin käyttöluvalla

Asennus

- Toimitussisältö: kuivausrumpu, käyttö- ja asennusohje, villavaatekori (mallista riippuen).
- Tarkasta kuivausrummun mahdolliset kuljetusvauriot!
- Kuivausrumpu on hyvin painava. Älä nosta yksin!
- Varo teräviä reunoja!
- Älä nosta kuivausrumpua sen ulkonevista osista (esim. luukusta) - rikkoutumisvaara!
- Älä sijoita tilaan, jossa lämpötila voi laskea pakkasen puolelle! Veden jäätyminen voi aiheuttaa vaurioita!
- Jos olet epävarma, teetä liitántä alan ammattiasentajalla!

1. Kuivausrummun sijoitus

- Verkkopistokkeeseen pitää päästä aina esteettä käsiksi.
- Sijoita kone puhtaalle, tasaiselle ja tukevalle alustalle!
- Älä peitä kuivausrummun tuuletusaukkoa.
- Pidä kuivausrummun ympäristö puhtaana.
- Aseta kuivausrumpu suoraan ruuvijalkojen avulla.
- Käytä apuna vesivaakaa.
- Älä missään tapauksessa irrota ruuvijalkoja!



Älä sijoita kuivausrumpua sellaisen oven tai liukuoven taakse, joka vaikeuttaisi kuivausrummun luukun avaamista tai estäisi avaamisen! Näin lapset eivät leikkiessään jää vahingossa koneeseen ja joudu hengenvaaraan.

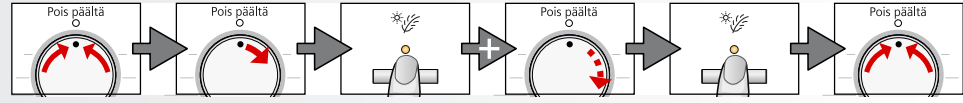


2. Verkko-liitántä

- ks. Turvallisuusohjeet → Sivu 11.
- Liitä suojamaadoitettuun vaihtovirtapistorasiaan määräysten mukaisesti, ja jos olet epävarma, anna ammattiasentajan tarkastaa liittäminen!
 - Verkköjännitteen ja laitekilpeen (→ Sivu 9) merkityn jännitetiedon pitää vastata toisiaan!
 - Liitántäteho ja tarvittavan sulakkeen koko on merkitty laitekilpeen.

3. Liitántäteho muuttaminen

Ota huomioon pistorasiaan liittyvän sulakkeen koko!
10/16 ampeeria



asetta asentoon 1 x oikealle **Pois päältä** pidä valittuna ja 3 x oikealle aseta ampeeriluku **Pois päältä**

Kuittaukset (mallista riippuen):

10 A	Lo		<input type="radio"/> pois
16 A	h1		<input checked="" type="radio"/> vilkkuu

Suojaaminen jäätymiseltä / kuljettaminen



Älä käytä kuivausrumpua, jos sen jäätymisvaara on olemassa!



Alkuvalmistelut

1. Tyhjennä kondenssivesisäiliö, Sivu 4.
2. Valitse ohjelmavalitsimella jokin ohjelma.
3. Valitse painike **start** → kondenssivesi pumpataan säiliöön.
4. Odota 5 minuuttia, tyhjennä kondenssivesisäiliö uudelleen.
5. Aseta ohjelmavalitsin asentoon **Pois päältä**.

Tekniset tiedot

● Mitat (sxlxk)	60 x 60 x 85 cm (korkeus säädettävissä)	
Paino	n. 45 kg	
Suurin sallittu täyttömäärä	7 kg	
Kondenssivesisäiliö	n. 4,2 l	
Liitäntäjännite		
Liitäntäteho		
Sulake	ks. laitekilpi	
Käyttöympäristön lämpötila		
Mallinumero		
Sarjanumero		

Laitekilpi löytyy kuivausrummun takalevystä.

Virran ottoteho, kun laite on kytketty pois päältä 0,10 W

Virran ottoteho valmiustilassa (ei kytketty pois päältä) 1,00 W

Kulutustiedot (ilmoitettu arvo saavutetaan suurimmalla lämmitysteholla.)

Ohjelma	Linkousnopeus, jolla pyykki on lingottu	Kesto**				Energiankulutus**				
		7 kg		3,5 kg		7 kg		3,5 kg		
		10 A	16 A	10 A	16 A	10 A	16 A	10 A	16 A	
Puuvilla	Kaappikuiva*	1400 1/min	112 min	98 min	93 min	63 min	3,54 kWh	3,54 kWh	1,95 kWh	1,95 kWh
		1000 1/min	131 min	115 min	100 min	70 min	4,13 kWh	4,13 kWh	2,27 kWh	2,27 kWh
		800 1/min	150 min	133 min	116 min	86 min	4,72 kWh	4,72 kWh	2,79 kWh	2,79 kWh
Silityskuiva*		1400 1/min	93 min	69 min	78 min	48 min	2,55 kWh	2,55 kWh	1,78 kWh	1,78 kWh
		1000 1/min	111 min	82 min	87 min	57 min	3,22 kWh	3,22 kWh	2,23 kWh	2,23 kWh
		800 1/min	130 min	94 min	98 min	68 min	3,90 kWh	3,90 kWh	2,81 kWh	2,81 kWh
Siliävät		3,5 kg				3,5 kg				
Kaappikuiva*		800 1/min	48 min	42 min			1,35 kWh	1,35 kWh		
		600 1/min	60 min	51 min			1,65 kWh	1,65 kWh		

* Pesuohjelma-asetus voimassa olevan standardin EN61121 mukaisia testejä varten.

** Arvot saattavat poiketa ilmoitetuista arvoista tekstiililaadusta, kuivattavan pyykin kokoonpanosta, tekstiilin jäännöskosteudesta, asetetusta kuivausasteesta ja täyttömäärästä riippuen.

Tehokkain ohjelma puuvillateksteille

Seuraava "vakio-ohjelma puuvillalle" (merkitty symbolilla ☐) sopii normaalimäärän puuvillapyykin kuivaamiseen, ja se on yhdistetty energiankulutuksen kannalta tehokkain määrän puuvillapyykin kuivaamiseen.

Vakio-ohjelmat puuvillalle ajankohtaisen EU-direktiivin 932/2012 mukaan,

Ohjelma	Täyttömäärä	Energiankulutus		Ohjelman kesto	
		10 A	16 A	10 A	16 A
☐ Puuvilla Kaappikuiva	7 kg/3,5 kg	4,13 kWh/2,27 kWh	4,13 kWh/2,27 kWh	131 min/100 min	115 min/70 min

Ohjelma-asetus EU-direktiivin 2010/30/EU mukaista testausta ja energiamerkintää varten.

Valinnaiset lisävarusteet (huoltopalvelusta tilausnumerolla, mallista riippuen)

WZ 20310 Pesutornin liitossarja
Kuivausrumpu voidaan sijoittaa tilaa säästään sopivan samansyvyisen ja -levyisen pyykinpesukoneen päälle. Kiinnitä kuivausrumpu ehdottomasti tämän liitossarjan avulla pesukoneen päälle. WZ 20300: mukana ulos vedettävä työtaso.

WZ 20290 Asennus työtason alle
Pyydä ehdottomasti ammattiasentajaa asentamaan peltinen suojalevy koneen peitelevyn tilalle.

WZ 20500 Jalusta
Helpottaa täyttämistä ja tyhjentämistä. Laatikossa olevaa koria voidaan käyttää pyykin kantamiseen.

WZ 20160 Liitäntäsarja kondenssiveden poistoa varten
Kondenssivesi johdetaan pois suoraan letkun kautta.

Mitä on tehtävä, kun ...



Jos et saa poistettua häiriötä itse, käänny huoltopalvelumme puoleen. Löydämme varmasti sopivan ratkaisun, jolloin vältyt myös huoltoteknikon turhilta käynneiltä. Luota valmistajan osaamiseen ja varmista siten, että korjauksen tekee koulutettu huoltoteknikko, joka käyttää alkuperäisiä varaosia. Lähimmän **huoltopalvelun** yhteystiedot löydät tästä tai mukana toimitetusta huoltopalveluluettelosta:

– **FIN 020 751 0700** (Lankapuhelimesta 8,28 snt/puhelu + 7 snt/min (alv 24%))




Matkapuhelimesta 8,28 snt/puhelu + 17 snt/min (alv 24%))

Ilmoita huollolle laitteen mallinumero (E-Nr.) ja sarjanumero (FD) (ks. numerot luukun sisäpuolelta).

Aseta ohjelmavalitsin kohtaan **Pois päältä** ja irrota verkkopistoke pistorasiasta.

- Merkkivalo **start** ei pala. Onko pistoke pistorasiassa? Onko ohjelma valittu? Tarkasta pistorasian sulake.
- Näyttörüuutu ja merkkivalot (mallista riippuen) sammuvat ja valitsin **start** vilkkuu. Energiansäästötila aktivoitu → erillinen *energiansäästötilaa koskeva ohje*.
- Merkkivalo **(Säiliö)** ja valitsin **start** vilkkuvat. Tyhjennä kondenssivesisäiliö → *Sivu 4*. Jos laitteessa, tarkasta kondenssiveden poistoletku.
- Merkkivalo **(Suodatin)** ja valitsin **start** vilkkuvat. Puhdista nukkasihdi ja/tai ilmanjähdytyn juoksevan veden alla → *Sivu 4/6*.
- Kuivausrumpu ei käynnisty. Onko valitsin **start** valittu? Onko luukku kiinni? Onko ohjelma asetettu? Onko ympäristön lämpötila yli 5 °C?
- Laitteesta valuu vettä. Pystytä kuivausrumpu vaakasuoraan. Puhdista ilmanjähdyttimen tiiviste.
- Luukku avautuu itsestään. Paina luukku kiinni, kunnes se lukittuu kuuluvasti.
- Rypistyminen. Onko täyttömäärä ylitetty? Ota vaatteet pois koneesta heti ohjelman päätyttyä, ripusta kuivumaan ja muotoile kosteina. Valittu epäsopeva ohjelma → *Sivu 7*.
- Pyykki ei kuivu kunnolla tai on vielä liian kosteaa. Lämmin pyykki tuntuu ohjelman päätyttyä kosteammalta kuin se todella on. Levitä pyykki väljästi ja anna lämmön poistua. Hienosäädä kuivaustavoite, tällöin kuivausaika pitenee, mutta lämpötila ei nouse. Pyykistä tulee kuivempaa. Valitse ohjelma, jossa on pidempi kuivausaika, tai nosta kuivaustavoitetta. Lämpötila ei tällöin nouse. Valitse kosteaksi jääneen pyykin jälkiuivaukseen aikaohjelma. Jos olet ylittänyt ohjelman suurimman sallitun täyttömäärän, pyykki ei kuivu kunnolla. Puhdista rummussa olevat kosteustunnistimet. Hieno kalkkikerros voi heikentää tunnistimien toimintaa eikä pyykki kuivu kunnolla. Kuivaus on keskeytynyt sähkökatkon, täyden kondenssivesisäiliön tai pisimmän sallitun kuivausajan ylittämisen takia.
- Kuivausaika liian pitkä. Puhdista nukkasihdit juoksevan veden alla → *Sivu 4*. Riittämätön tuuletus → varmista riittävä ilmankierto. Tuuletusrilä on ehkä tukittu → pidä vapaana → *Sivu 8*. Ympäristön lämpötila yli 35 °C → tuuleta tila.
- Sijoituspaikan kosteus nousee huomattavasti. Tuuleta huonetta riittävästi.
- Sähkökatko. Poista pyykki heti kuivausrummusta ja levitä se kuivumaan. Lämpö pääsee poistumaan. Varoitus: luukku, rumpu ja pyykki voi olla kuumaa.
- Yksi tai useampi ohjelmavaihetta kuvaava merkkivalo vilkkuu. Puhdista nukkasihdi ja ilmanjähdytyn → *Sivu 4/6*. Tarkasta koneen sijoitus → *Sivu 8*. Kytke laite pois päältä, anna jäähtyä, käynnistä uudelleen.

Turvallisuusohjeet

-  **Hätätilanne** – Irrota verkkopistoke heti pistorasiasta tai irrota sulake.
- Käyttö sallittu VAIN...** – Kotitaloudessa ja sisätilassa.
– Tekstiilien kuivaamiseen.
- Ei sallittua...** – Käyttö muihin kuin edellä mainittuihin tarkoituksiin.
– Teknisten tai muiden muutosten tekeminen.
- Vaarat** – Lapset ja henkilöt, jotka eivät tunne kuivausrumpua, eivät saa käyttää sitä.
– Älä jätä lapsia yksin tilaan, jossa kuivausrumpu on.
– Pidä lemmikkieläimet poissa kuivausrummun läheltä.
– Tyhjäna vaatteiden taskut. Varmista etenkin, että taskuihin ei jää savukkeensytyttimiä → **Räjähdysvaara!**
– Älä nojaa luokkuun tai istu sen päälle → **Kaatumisvaara!**
- Asennus** – Kiinnitä irrallaan kulkevat johdot tai letkut → **Kompastumisvaara!**
– Älä käytä kuivausrumpua, jos sen jäätymisvaara on olemassa.
- Verkkoliitäntä** – Liitä kuivausrumpu suojavaaditettuun vaihtovirtapistorasiasaan määräysten mukaisesti, sillä muutoin käyttöturvallisuus vaarantuu.
– Johdon poikkipinta-alan pitää olla riittävä.
– Käytä vain sellaista vikavirtasuojakytkintä, jossa on tämä merkintä: 
– Verkkopistokkeen ja pistorasian pitää sopia toisiinsa.
– Älä käytä monipistorasia-jakajia ja/tai jatkojohtoja.
– Älä koske verkkopistokkeeseen kostein käsin → **Sähköiskun vaara!**
– Älä koskaan irrota verkkopistoketta pistorasiasta johdosta vetämällä.
– Älä vaurioita verkkojohtoa → **Sähköiskun vaara!**
- Käyttö** – Laita rumpuun vain pyykkiä. Tarkasta rummun sisältö ennen kuin kytket kuivausrummun päälle!
– Älä käytä kuivausrumpua, jos pyykki on joutunut kosketuksiin liuotainaineiden, öljyjen, vahojen, rasvojen tai väriaineiden kanssa (esim. hiuslakka, kynsilakan poistoaine, tahrannoistoaine, pesubensiini jne.) → **Tulipalo- ja räjähdysvaara!**
– Kuivausrumpua ei saa käyttää, jos tekstiilien puhdistukseen on käytetty teollisuuskemikaaleja.
– Pölyn aiheuttama vaara (esimerkiksi hiilipöly, jauhot): älä käytä kuivausrumpua → **Räjähdysvaara!**
– Älä kytke kuivausrumpua koskaan pois päältä ennen kuin kuivausvaihe on päättynyt, paitsi jos otat kaiken pyykin nopeasti pois koneesta ja levität ne kuivumaan siten, että lämpö pääsee haihtumaan.
– Älä käytä kuivausrumpua, jos tekstiilit sisältävät vaahtomuovia tai -kumia → Elastinen materiaali saattaa turmeltua, ja vaahtomuovin tai -kumin muodonmuutokset saattavat vaurioittaa kuivausrumpua.
– Kevyet esineet, kuten pitkät hiukset, voivat joutua imetyiksi kuivausrummun tuuletusaukkoon → **Loukkaantumisvaara!**
– Kuivausjakson viimeisessä vaiheessa ei käytetä lämpöä (jäähdytysjakso), jotta varmistetaan tekstiilien jääminen lämpötilaan, joka ei vaurioita niitä.
– Kytke kuivausrumpu ohjelman päätyttyä pois päältä.
– Laitteen takaseinän ulkopinta kuumenee käytön aikana hyvin kuumaksi. Älä kosketa laitteen kuumaa pintaa tai takaseinää. Pidä lapset poissa laitteen läheltä. → **Palovamman vaara!**
– Kondenssivesi ei ole juomavettä; siinä voi olla nukkaa! 
- Vika** – Älä käytä viallista kuivausrumpua tai jos edes epäilet, että siinä on vika; korjauta laite vain huoltoliikkeessä.
– Älä käytä kuivausrumpua, jos sen verkkojohto on vaurioitunut. Vaurioituneen verkkojohdon saa vaaratilanteiden välttämiseksi korjata vain huoltoliike.
– Irrota ehdottomasti verkkopistoke pistorasiasta ennen kuin vaihdat rummun sisävalon lampun → **Sähköiskun vaara!**
- Varaosat** – Käytä turvallisuusyistä vain alkuperäisiä varaosia ja varusteita.
- Hävittäminen** – Kuivausrumpu: irrota verkkopistoke pistorasiasta, katkaise **sen jälkeen** laitteen verkkojohto. Toiminta laite kodinkoneiden keräyspisteeseen.
– Pakkaus: älä anna pakkausmateriaalia lasten käsiin → **Tukehtumisvaara!**
– Kaikki materiaalit ovat ympäristöystävällisiä ja kierrätyskelpoisia.
Hävitä ympäristönsuojelumääräysten mukaisesti.

SIEMENS



Kuivausrumpu

WT44E107DN

siemens-home.com/welcome

fi Käyttö- ja asennusohje



Noudata sivulla 11 olevia turvallisuusohjeita!



Ota kuivausrumpu käyttöön vasta, kun olet lukenut tämän ohjeen ja erillisen **energiansäästötilaa koskevan ohjeen!**

Register
your
product
online