

SIEMENS



Абсорбатор

Кухинjsка пара

Кујнски аспиратор

LD97AA670

siemens-home.bsh-group.com/welcome

Ръководство	3
Урте за uporabu	11
Упатство за употреба	19

Register
your
product
online

Съдържание

Важни указания за безопасност	3	Почистване и обслужване	8
Опазване на околната среда	5	Повреди – какво да направим?	10
Пестене на енергия	5	Център за обслужване на клиенти	10
Изхвърляне на определените места на отпадъчни продукти	5	Допълнителни принадлежности работа с циркулиращ въздух	10
Режими на работа	6		
Работа с отработван въздух	6		
Работа с циркулиращ въздух.....	6		
Запознаване с уреда	6		
Обслужващ панел.....	6		
Обслужване на уреда	7		
Изкарване/прибиране на уреда.....	7		
Настройка на вентилатора	7		
Интензивна степен	7		
Допълнителен ход на вентилатора	7		
Осветление.....	7		
Индикатор за насищане	7		

По-нататъшна информация за продуктите, принадлежностите, резервните части и обслужването ще намерите на адрес: www.siemens-home.bsh-group.com и интернет магазина: www.siemens-home.bsh-group.com/eshops

Важни указания за безопасност

Внимателно прочетете това ръководство. Само тогава можете да използвате уреда си безопасно и правилно. Ръководството за употреба и монтаж да се съхранява за по-късна употреба или за следващия собственик.

Само при качествено вграждане съгласно инструкцията за монтаж се гарантира сигурността при работа. Инсталирацията е отговорен за безупречното функциониране на мястото на поставяне.

Този уред е предназначен само за домакински нужди и битова среда. Уредът не е предназначен за работа на открито. Наблюдавайте уреда по време на работа. Производителят не отговаря за щети поради неправилна употреба или грешно обслужване.

Този уред е предназначен за използване на височина до максимум 2000 метра над морското равнище.

Този уред може да се използва от деца над 8 години и лица с намалени физически, сетивни или ментални способности или без достатъчно опит или познания, ако се контролират или инструктират по отношение на безопасната употреба на уреда от лице, отговорно за тяхната сигурност и ако са наясно с опасностите, които могат да се получат от тази употреба.

Деца не бива да си играят с уреда. Почистването и потребителската поддръжка не бива да се извършват от деца, освен ако не са над 8 години и не се контролират.

Деца под 8 години да се пазят далеч от уреда и кабела и съединителния кабел.

Проверете уреда след разопаковането. При транспортна щета не свързвайте към мрежата.

Този уред не е замислен за работа с външен таймер или дистанционно управление.

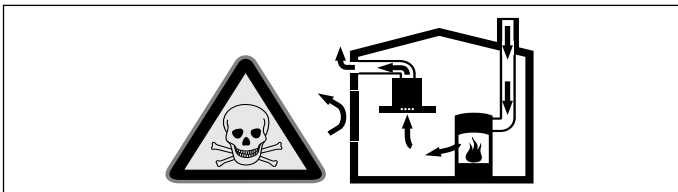
Опасност от задушаване!

Опаковъчният материал е опасен за деца. Никога не позволявайте на деца да играят с опаковъчния материал.

Опасно за живота!

Обратно всмуканите газове от изгарянето могат да доведат до отравяния.

Винаги осигурявайте достатъчно свеж въздух, ако уредът се използва в режим с отработен въздух едновременно със зависима от стайния въздух печка.

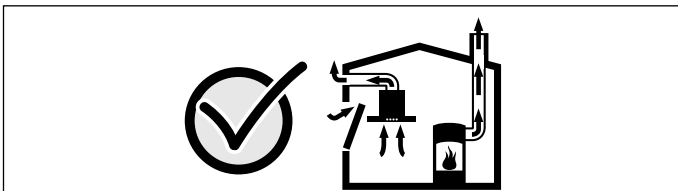


Зависимите от стайния въздух печки (напр. нагревателните уреди, работещи с газ, нафта, дърва или въглища, конвекторните нагреватели, калориферите) изтеглят въздух за изгаряне от мястото на поставяне и изкарват отработени газове през съоръжение за отработени газове (напр. дымоотвод) на открито.

При включен абсорбатор се изкарва въздуха от кухнята и съседните помещения - ако няма достатъчен приток на въздух налягането се понижава. Опасните газове от комина или шахтата за вентилация се засмукват обратно в жилищните помещения.

- Ето защо винаги трябва да има достатъчно свеж въздух.
- Отворът в стената за свеж/отработен въздух не гарантира сам по себе си запазването на граничната стойност.

Безопасната работа е възможна само ако пониженото налягане в помещението на поставяне на фурната не превишава 4 Па (0,04 мбара). Това може да се постигне чрез незакриващи се отвори, напр. във вратите, прозорците, чрез отвор в стената за свеж/отработен въздух или чрез други технически мерки, които да осигурят необходимия за горенето въздух.



Във всеки случай се консултирайте с компетентния коминочистач, който може да оцени общата тяга на въздуха и да ви предложи подходяща мярка за проветрение.

Ако абсорбаторът се използва изключително в режим на рецикулация, работата е възможна без ограничения.

Опасност от пожар!

- Отлаганията на мазнина във филтъра за мазнина могат да се запалят.

Почиствайте филтъра за мазнина най-малко веднъж на всеки 2 месеца.

Никога не използвайте уреда без филтър за мазнина.

- Отлаганията на мазнина във филтъра за мазнина могат да се запалят. В близост до уреда никога не работете с открит пламък (напр. фламбиране). Уредът да се инсталира в близост до печка за твърдо гориво (напр. дърво или въглища), само ако е налице затворено и несвалящо се покритие. Не бива да има летящи искри.
- Горещите олио и мазнина се възпламеняват бързо. Не оставяйте никога горещите олио и мазнина без контрол. Никога не гасете пожар с вода. Изключете котлона. Внимателно задушете пламъците с капак, гасящо покритие или подобен предмет.
- Газовите котлони без поставени върху тях съдове при работа генерират голяма топлина. Поставен над тях вентилационен уред може да се повреди или да се запали. Използвайте газовите котлони само с поставени върху тях съдове.
- При едновременна работа на няколко газови котлона се генерира голяма топлина. Вентилационният уред може да се повреди или да се запали. Вентилационният уред може да се комбинира само с газови котлони, които не превишават обща мощност от 12,4 kW.

Опасност от изгаряне!

Достъпните части при работа стават горещи. Никога не докосвайте горещите части. Пазете децата надалеч.

Опасност от нараняване!

- Компонентите в уреда могат да са с остри ръбове. Носете защитни ръкавици.
- Оставените върху уреда предмети могат да паднат. Не поставяйте предмети върху уреда.
- Светлината на светодиодните лампички е много ярка и може да увреди очите (рискова група 1). Не гледайте повече от 100 секунди директно във включените светодиодни лампички.
- Опасност от защипване при прибиране и изкарване на уреда. При прибиране или изкарване никога не пъхайте ръце в зоната на движение на уреда. Пазете децата надалеч.
- Оставеният готварски съд в зоната на движение на уреда може да се преобърне. Изкипялите горещи течности могат да доведат до наранявания. Не поставяйте готварски съд в зоната на движение на уреда.
- Готварските съдове и готварските плотове стават много горещи. Никога не се пресягайте над горещ готварски плот или горещ готварски съд.

Опасност от токов удар!

- Дефектният уред може да предизвика токов удар. Никога не включвайте дефектен уред. Изтегляйте щепсела от контакта или изключвайте предпазителя от кутията с предпазители. Обадете се на центъра за обслужване на клиенти.
- Неправилният ремонт води до значителни опасности. Ремонтът и смяната на повредени свързващи кабели може да се извършват само от надлежно обучени служители на Сервиза за техническо обслужване. Ако уредът е повреден, изключете го от електрическата мрежа или изключете предпазителя от таблото с бушоните. Извикайте сервизен техник.
- Проникващата влажност може да предизвика токов удар. Не използвайте почистващ препарат под налягане или пароструйка.

Причини за повреди

Внимание!

Опасност от пожар поради щети от корозия. При готвене винаги включвайте уреда, за да избегнете образуването на конденз. Кондензът може да доведе до щети от корозия.

Опасност от повреждане поради проникваща влага в електрониката. Никога не почиствайте елементите за управление с мокра кърпа.

Повърхностно повреждане поради погрешно почистване. Почиствайте повърхностите от неръждаема стомана само в посоката на полиране. Не използвайте препарат за почистване на неръждаема стомана за елементите за управление.

Повърхностно повреждане поради остри или изтъквачи почистващи средства. Никога не използвайте остри или изтъквачи почистващи средства.

Оставените върху уреда предмети могат при прибирането или изкарването да повредят уреда или съседните готварски плотове. Не поставяйте предмети върху подвижните части на уреда.

Опазване на околната среда

Вашият нов уред е особено енергийно ефективен. Тук ще получите съвети за пестене на още повече енергия при работата с Вашия уред и за правилното изхвърляне на уреда.

Пестене на енергия

- При готвене осигурете достатъчен приток на въздух, за да може абсорбаторът да работи ефективно и с ниски работни шумове.
- Настройте степента на вентилатора спрямо интензитета на изпаренията при готвене. Използвайте интензивната степен само при нужда. По-ниска степен на вентилатора означава по-малък разход на енергия.
- При интензивни изпарения при готвене изберете своевременно по-висока степен на вентилатора. Вече разпространилите се в кухнята изпарения от готвене изискват по-дълга работа на абсорбатора.

- Изключете абсорбатора, когато вече не е нужен.
- Изключете осветлението, когато вече не е нужно.
- Почиствайте или сменяйте филтъра на посочените интервали, за да увеличите ефективността на вентилацията и да предотвратите опасност от пожар.

Изхвърляне на определените места на отпадъчни продукти

Изхвърлете опаковката на определените места за отпадъчни продукти.



Този уред е обозначен в съответствие с европейската директива 2012/19/ЕС за стари електрически и електронни уреди (waste electrical and electronic equipment - WEEE).

Тази директива регламентира валидните в рамките на ЕС правила за приемане и използване на стари уреди.

Режими на работа

Този уред може да се използва при работа с изкарване на въздуха или с рециркулация на въздуха.

Работа с отработван въздух



Засмуканият въздух се пречиства през филтрите за мазнина и се прекарва през тръбна система на открито.

Указание: Отработеният въздух не бива да се изкарва нито в намиращ се в експлоатация дымоотвод, нито в отвор, който да служи за проветрение на помещенията на поставяне на печки.

- Ако отработеният въздух трябва да се откара в дымоотвод, който не се използва, трябва да се даде съгласието на компетентния коминочистач.
- Ако отработеният въздух се прекарва през страничната вода, трябва да се използва телескопичен отвор в стената.

Работа с циркулиращ въздух

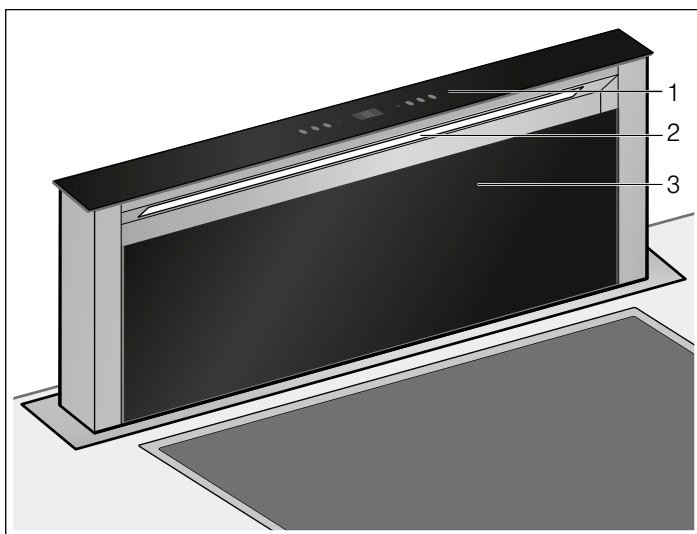


Всмуквания въздух се почиства през филтри за мазнина и филтър с активен въглен и отново се вкарва в кухнята.

Указание: За да изкарате миризмите при работа с циркулиращ въздух, трябва да вградите филтър с активен въглен. Различните възможности за работа на уреда в режим с циркулиращ въздух можете да разберете от проспекта или от специализирания търговец. Необходимото за това допълнително оборудване ще получите от специализираната търговска мрежа, от службата обслужване на клиенти или в онлайн магазина.

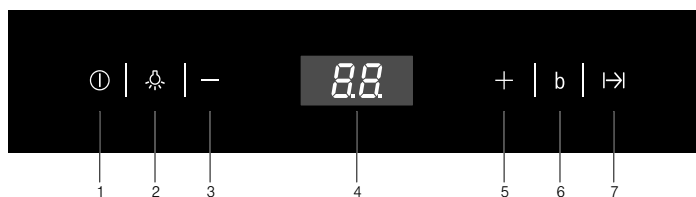
Запознаване с уреда

Тук ще се запознаете с Вашия нов уред и ще получите информация за допълнителните аксесоари.



- 1 Обслужващ панел
- 2 Осветление
- 3 Капак на филтъра

Обслужващ панел



Разяснение

- 1 Прибиране/изкарване на уреда, включване/изключване на вентилатора
- 2 Включване на осветлението
- 3 Намаляване на вентилатора
- 4 Дисплей
- 5 Увеличаване на вентилатора
- 6 Интензивна степен
- 7 Допълнителен ход на вентилатора

Обслужване на уреда

Този уред функционира само в напълно изкарано състояние.

Указание: При началото на готвенето включете абсорбатора и едва няколко минути след края на готвенето го изключете. Така най-ефективно се отстранява парата от кухнята.

Изкарване/прибиране на уреда

⚠ Опасност от нараняване!

Опасност от защипване при прибиране и изкарване на уреда. При прибиране или изкарване никога не пъхайте ръце в зоната на движение на уреда. Пазете децата надалеч.

⚠ Опасност от нараняване!

Оставеният готварски съд в зоната на движение на уреда може да се преобърне. Изкипялите горещи течности могат да доведат до наранявания. Не поставяйте готварски съд в зоната на движение на уреда.

Указание: Ако уредът се разкачи за кратко от електрическата мрежа, той се зарежда напълно.

Изкарване на уреда

1. Отстранете предметите от зоната на движение на уреда.
2. Натиснете бутона ①.
Уредът се изкарва напълно. Вентилаторът стартира на степен 2.

Прибиране на уреда

Указание: Капакът на филтъра трябва да е затворен докрай.

1. Отстранете предметите от зоната на движение на уреда.
2. Задръжте бутона ① натиснат за две секунди.
Уредът се прибира напълно. Светлината и вентилаторът автоматично се изключват.

Настройка на вентилатора

Указание: Винаги нагласяйте силата на вентилатора спрямо актуалните дадености. При по-силно образуване на пара избирайте висока степен на вентилатора.

Включване

1. Натиснете бутона ①.
Вентилаторът стартира на степен 2.
2. Натиснете бутоните "+" или "-", за да настроите друга степен на вентилатора.

Изключване

Натиснете бутона ①.

Интензивна степен

При особено силни миризми и пари можете да използвате интензивната степен.

На разположение са две различни степени на интензивност:

b 1 - продължителност: 5 минути

b 2 - продължителност: 7 минути

- Натиснете бутона **b 1**.
Интензивната степен **b 1** се активира.
- Натиснете бутона отново **b 1**, за да активирате интензивната степен **b 2**.

След изтичането на предварително настроеното време електрониката автоматично превключва обратно на преди това настроената степен на проветрение. Ако желаете да прекратите интензивната степен преди изтичането на това време, натиснете бутона **b 1**.

Допълнителен ход на вентилатора

1. Натиснете бутона I→I.
Вентилаторът продължава работа за 15 минути на настроената степен на вентилатора и се изключва автоматично след изтичането на това време. На дисплея се показва оставащото време за допълнителна работа в минути. Ако осветлението е включено, то също се изключва след изтичане на времето за допълнителната работа.
2. Натиснете отново бутона I→I.
Допълнителният ход на вентилатора се прекратява преди изтичането на оставащото време за допълнителна работа.

Осветление

Осветлението можете да включвате и изключвате независимо от проветрението.

Натиснете бутона ☞.

Настройка на яркостта

1. Задръжте бутона ☞ натиснат за 2 секунди.
Яркостта намалява.
2. Натиснете бутона ☞.
Максималната яркост се възстановява отново.

Индикатор за насищане

При насищане на металния филтър за мазнина или на филтъра от активен въглен мига съответният символ:

■ Метален филтър за мазнина: ☐

■ Филтър с активен въглен: ☐

Най-късно сега трябва да се почистят металните филтри за мазнина или да се сменят филтрите с активен въглен.

Как се почистват металните филтри за мазнина ще научите в глава *Почистване и поддръжка*.

Връщане на показанията за насищане

1. Изключете мотора.
2. Задръжте бутона "-" натиснат за две секунди.

Промяна на индикатора за работа с циркулиращ въздух

За режим с циркуляция на въздуха индикаторът на електронното управление трябва да се пренастрои:

1. Проверете, дали абсорбаторът е свързан и изключен.
2. Задръжте бутона "+" натиснат за 2 секунди.
☐ светва два пъти, това означава, че електронното управление е пренастроено на работа с циркулиращ въздух.
3. Натиснете бутона "+".
☐ светва един път, това означава, че електронното управление е пренастроено отново на работа с отвеждане на въздуха.

Почистване и обслужване

Опасност от изгаряне!

Уредът се нагрява по време на работа. Преди почистване оставете уреда да се охлади.

Опасност от токов удар!

Проникващата влага може да предизвика токов удар. Почиствайте уреда само с влажна кърпа. Преди почистването изтеглете щепсела или изключете предпазителя в кутията с предпазители.

Опасност от токов удар!

Проникващата влажност може да предизвика токов удар. Не използвайте почистващ препарат под налягане или пароструйка.

Опасност от нараняване!

Компонентите в уреда могат да са с остри ръбове. Носете защитни ръкавици.

Препарат за миене

За да не повредите различните повърхности с погрешно почистващо средство, съблюдавайте данните в таблицата. Не използвайте

- остри или абразивни средства за измиване,
- съдържащи силен алкохол почистващи средства,
- твърди метални гъби или гъби за чистене,
- водоструйка или пароструйка.

Преди употреба добре измивайте новите гъби.

Спазвайте всички инструкции и предупреждения, които са приложени към почистващите средства.

Зона	Препарат за миене
Неръждаема стомана	Горещ сапунен разтвор: С кърпа за миене почистете и подсушете с мека кърпа. Почиствайте повърхностите от неръждаема стомана само в посоката на полиране. В клиентската служба или в специализираната търговия са налице специални средства за поддръжка на неръждаема стомана. Нанесете средството за поддръжка с мека кърпа на тънък слой.
Лакирани повърхности	Горещ сапунен разтвор: С влажна кърпа за миене почистете и подсушете с мека кърпа. Не използвайте препарат за почистване на неръждаема стомана.
Алуминий и пластмаса	Препарат за почистване на стъкло: Почистете с мека кърпа.
Стъкло	Препарат за почистване на стъкло: Почистете с мека кърпа. Не използвайте стъргалка за стъкло.
Обслужващи елементи	Горещ сапунен разтвор: С влажна кърпа за миене почистете и подсушете с мека кърпа. Опасност от повреждане на електрониката поради проникваща влага. Обслужващи елементи никога не почиствайте с мокра кърпа. Не използвайте препарат за почистване на неръждаема стомана.

Почистете металния филтър за мазнина

Това ръководство важи за няколко варианта на уреда. Възможно е да са описани отделни признаци на оборудване, които ги няма при вашия уред.

Опасност от пожар!

Отлаганията на мазнина във филтъра за мазнина могат да се запалят.

Почиствайте филтъра за мазнина най-малко веднъж на всеки 2 месеца.

Никога не използвайте уреда без филтър за мазнина.

Указание

- Не използвайте агресивни, съдържащи киселина или луга почистващи препарати.
- При почистване на металните филтри за мазнина почиствайте и държача на филтрите в уреда с влажна кърпа.
- Металните филтри за мазнина можете да почиствате в съдомиялна машина или на ръка.

На ръка:

Указание: При упорита мръсотия можете да използвате специален разтворител за мазнина. Той може да се поръча от онлайн магазина.

- Натопете металните филтри за мазнина в горещ сапунен разтвор .
- Използвайте за почистване четка и след това добре изплакнете филтъра.
- Оставете металните филтри за мазнина да се отцедят.

В съдомиялната машина:

Указание: При почистване в съдомиялна машина могат лесно да възникват оцветявания. Това няма влияние върху функционирането на металните филтри за мазнина.

- Не почиствайте силно замърсените метални филтри за мазнина заедно със съдовете.
- Поставете свободно металните филтри за мазнина в съдомиялната машина. Металните филтри за мазнина не бива да се прищипват.

Демонтаж и монтаж на филтъра

За да се гарантира степента на отстраняване на миризми и мазнина, филтрите редовно трябва да се поддържат.

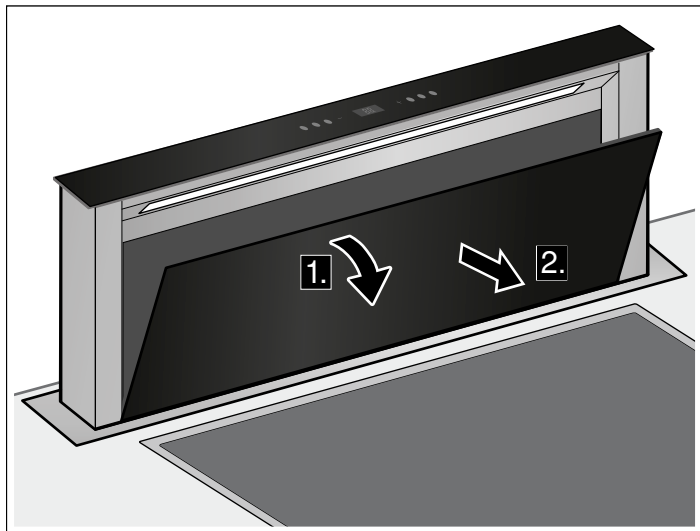
Метален филтър за мазнина

Металните филтри трябва да се почистват на всеки 100 работни часа, но най-много след два месеца.

Филтър с активен въглен (Само при работа с циркулиращ въздух)

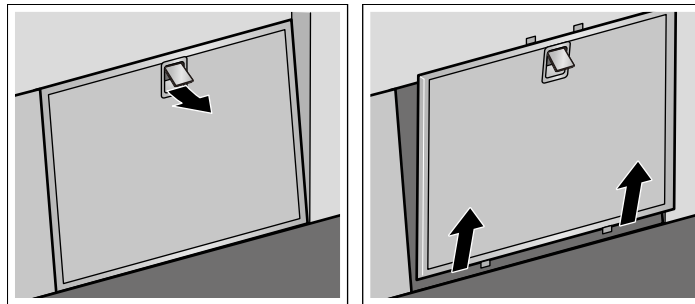
Филтрите с активен въглен трябва да се сменят на всеки 200 работни часа.

Отваряне на капака на филтъра



1. Наклонете капака на филтъра напред.
2. Изтеглете капака на филтъра напред.

Демонтаж на металния филтър за мазнина

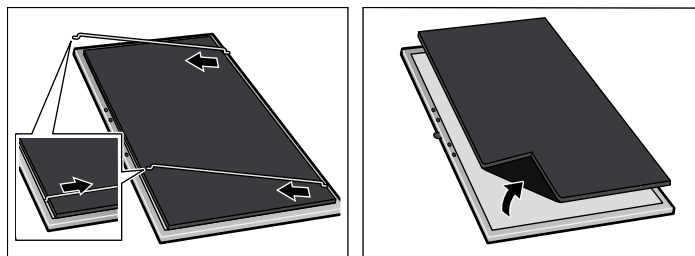


1. Отворете заключването на металния филтър за мазнина и свалете филтъра от държача.

Указание: Долу в държача на филтъра може да се натрупа мазнина. Не дръжте водоравно скобата на филтъра, за да избегнете капки мазнина.

2. Почистете металния филтър за мазнина и капака на филтъра.
3. След демонтажа на филтъра почистете уреда отвътре.

Смяна на филтъра с активен въглен (само при работа с циркулиращ въздух)



1. Задръжте за крайчето металната скоба и изтеглете към средата на филтъра.
2. Извадете металната скоба от държача.
3. Разделете филтъра с активен въглен от металния филтър за мазнина.
4. Закрепете филтъра с активен въглен с металната скоба обратно към металния филтър за мазнина.

Вграждане на металния филтър за мазнина

1. Поставете металния филтър за мазнина.
2. Поставете капака на филтъра.

Повреди – какво да направим?

Често пъти възникналите повреди могат лесно да се отстранят. Преди да се обаждате на службата обслужване на клиенти, обърнете внимание на следните указания.

Опасност от токов удар!

Неправилният ремонт води до значителни опасности. Ремонтът и смяната на повредени свързващи кабели може да се извършват само от надлежно обучени служители на Сервиза за техническо обслужване. Ако уредът е повреден, изключете го от електрическата мрежа или изключете предпазителя от таблото с бушоните. Извикайте сервизен техник.

Светодиодни светлини

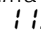

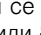
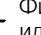
Дефектните светодиодни светлини могат да се сменят само от производителя, неговата служба обслужване на клиенти или концесиониран специалист (електротехник).

Поведение при влизане на вода

Ако при готвене или при почистване в уреда попадне вода, процедурата е следваща:

1. Изключете уреда.
2. Отворете долния шкаф и избършете излизащата вода.
3. Оставете изключен уред за 24 часа.
След изтичането на това време уредът може да продължи да се използва без ограничения.

Таблица с повредите

Повреда	Възможна причина	Решение
В индикацията се показва 	Изключването за безопасност е деактивирано. Уредът след около 30 секунди може да се използва отново и при деактивирано изключване за безопасност се прибира и изкарва.	Указание: Разкачете уреда от електрическата мрежа. Уредът трябва да се ремонтира. Свържете се със службата за обслужване на клиенти.
Уредът не функционира	 Опасност от нараняване! Опасност от защипване при прибиране и изкарване на уреда. Не използвайте повече уреда. Пазете децата надалеч.	Свържете уреда към електрическата мрежа
	Щепселът не е вкаран	Проверете дали другите кухненски уреди функционират
	Прекъсване на електрозахранването	Проверете в кутията с предпазители дали предпазителят за уреда е в изправност
	Предпазителят е дефектен	Затворете докрай капака на филтъра.
Уредът не се прибира.	Не е затворен капакът на филтъра.	Свържете се със службата за обслужване на клиенти.
Уредът нито се включва, нито се изключва.	Предпазителят в електрическата кутия е дефектен.	Свържете се със службата за обслужване на клиенти.
7-сегментният индикатор не функционира.	Модулът за управление е дефектен.	Свържете се със службата за обслужване на клиенти.
Осветлението не работи.	Светодиодите са дефектни.	Свържете се със службата за обслужване на клиенти.
На дисплея се показва  или 	Филтърът за мазнини или филтърът с активен въглен е наситен.	Почистете филтъра, вижте глава "Почистване и обслужване".

Център за обслужване на клиенти

Когато уредът Ви трябва да бъде ремонтиран, нашият център за обслужване на клиенти е на разположение. Ние винаги намираме подобаващо решение, дори и да избегнем ненужното посещение на техници.

При обаждането, моля, дайте номера на изделиято (Е-ном.) и номера на продукта (FD-ном.), за да можем да Ви обслужим квалифицирано. Типовата табелка с номерата ще откриете във вътрешността на уреда (за тази цел демонтирайте металния филтър за мазнина).

За да не трябва да търсите дълго при нужда, можете да впишете тук данните на Вашия уред и телефонния номер на службата обслужване на клиенти.

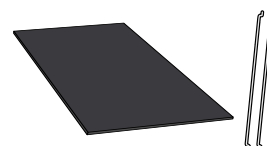
Имайте предвид, че посещението на техника от службата обслужване на клиенти в случай на погрешно обслужване няма да е безплатно дори и през периода на гаранцията.


Данните за контакт със сервизите във всички страни ще намерите в приложения списък.

Допълнителни принадлежности работа с циркулиращ въздух

(не са включени в доставката)

LZ53750



Е-ном.	FD-ном.
Служба обслужване на клиенти 	

Kazalo

Važne sigurnosne napomene	11	Čišćenje i održavanje	16
Zaštita okoliša	13	Smetnje - što učiniti?	18
Ušteda energije.....	13	Servisna služba	18
Ekološki prihvatljivo zbrinjavanje.....	13	Pribor za rad s optočnim zrakom.....	18
Načini rada	14		
Pogon na odlazni zrak.....	14		
Pogon na optočni zrak.....	14		
Upoznavanje Vašeg uređaja	14		
Upravljačka ploča.....	14		
Upravljanje uređajem	15		
Uvlačenje/izvlačenje uređaja.....	15		
Podешavanje ventilatora.....	15		
Intenzivni stupanj.....	15		
Nastavak ventilacije.....	15		
Osvjetljenje.....	15		
Indikator zasićenja.....	15		

Dodatne informacije o proizvodima, priboru, rezervnim dijelovima i servisima ćete pronaći na internet stranicama:
www.siemens-home.bsh-group.com
i u internet trgovini:
www.siemens-home.bsh-group.com/eshops

Važne sigurnosne napomene

Pročitajte pažljivo ovu uputu. Samo tada ćete moći sigurno i pravilno rukovati Vašim uređajem. Čuvajte upute za upotrebu i ugradnju za kasniju uporabu ili za sljedećeg vlasnika uređaja.

Sigurnost pri uporabi zajamčena je samo kod stručne ugradnje sukladno uputama za uporabu. Instalater je odgovoran za besprijekorno funkcioniranje na mjestu postavljanja.

Ovaj uređaj namijenjen je za uporabu u kućanstvima te unutar kuće. Uređaj nije primjeren za uporabu vani. Uređaj nadzirite tijekom rada. Proizvođač ne jamči za štete nastale zbog nestručne uporabe ili zbog nepravilnog rukovanja.

Ovaj uređaj predviđen je za korištenje do visine od maksimalno 2000 metara iznad morske razine.

Ovaj uređaj mogu koristiti djeca od 8 godina nadalje i osobe smanjenih tjelesnih, osjetilnih ili mentalnih sposobnosti ili osobe s nedovoljnim iskustvom ili znanjem ako su pod nadzorom osobe odgovorne za njihovu sigurnost ili ako ih je osoba uputila glede sigurnog korištenja uređaja i ako su razumjeli opasnosti koje iz toga proizlaze.

Djeca se ne smiju igrati uređajem. Djeca ne smiju čistiti i održavati uređaj ukoliko nemaju 8 godina i više i ako su pod nadzorom.

Djecu mlađu od 8 godina držite na sigurnoj udaljenosti od uređaja i priključka.

Provjerite uređaj kada ste ga raspakirali. Ne priključujte ga ako je došlo do oštećenja prilikom transporta.

Ovaj uređaj nije namijenjen za rad s vanjskim vremenskim sklopnim satom ili daljinskim upravljanjem.

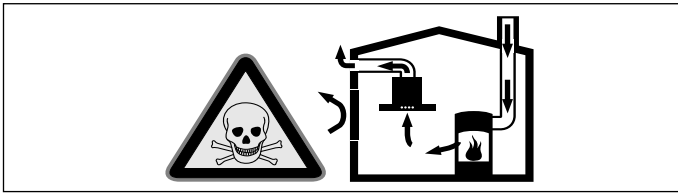
Opasnost od gušenja!

Ambalažni materijal opasan je za djecu. Djeci nikada ne dopustite igranje s ambalažnim materijalom.

Opasnost po život!

Usisani plinovi koji izgaraju mogu uzrokovati otrovanja.

Uvijek se pobrinite za dostatan dovod zraka ukoliko se uređaj koristi u radu s odlaznim zrakom i s grijalima na plamen koja ovisi o zraku iz prostorije.

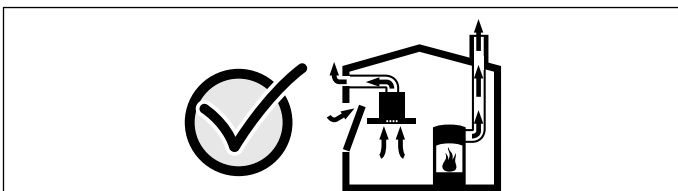


Grijala na plamen koja ovise o zraku iz prostorije (npr. plinska grijala, grijala na ulje i drva ili ugljen, protočni grijači vode, uređaji za pripremu tople vode) troše zrak za sagorijevanje iz prostorije u kojoj je postavljen uređaj i odvođe dimne plinove kroz dimovodne uređaje (npr. dimnjak) na otvoreno.

Kada se ovi uređaji koriste u kombinaciji s napom, iz kuhinje i susjednih prostorija izvlači se sobni zrak a da pritom dovod zraka nije dovoljan, te tako nastaje podtlak. Otrovnici plinovi iz dimnjaka ili odvodnog okna usisavaju se natrag u stambeni prostor.

- Stoga se uvijek treba pobrinuti za dostatan dovod zraka.
- Samo jedan dovodno-odvodni zidni otvor za zrak ne jamči poštivanje graničnih vrijednosti.

Bezopasna uporaba je moguća samo ako u prostoriji u kojoj je postavljeno grijalo na plamen podtlak ne prekoračuje 4 Pa (0,04 mbar). To se može postići ako zrak potreban za sagorijevanje može protjecati kroz otvore koji se ne mogu zatvoriti, kao npr. u vratima, prozorima te kroz otvore povezane sa zidnim otvorom za dovod/odvod zraka ili putem nekih drugih tehničkih mjera.



U svakom se slučaju posavjetujte s nadležnim dimnjačarom koji može ocijeniti mogućnosti prozračivanja čitave kuće te vam dati predložiti odgovarajuće mjere za prozračivanje.

Ukoliko se napa koristi isključivo za rad s optičnim zrakom, rad uređaja moguć je bez ograničenja.

Opasnost od požara!

- Naslage masnoća na filtru za masnoću bi se mogle zapaliti.

Filtar za masnoću čistite najmanje svaka 2 mjeseca.

Uređaj nikada ne koristite bez filtra za masnoću.

- Naslage masnoća na filtru za masnoću bi se mogle zapaliti. U blizini uređaja nikada ne radite s otvorenim plamenom (npr. flambiranje). Uređaj postavljajte u blizini grijala na kruta goriva (npr. drva ili ugljen) samo kada je na njima zatvoreni otvor koji se ne može skinuti. Iskre ne smiju letjeti.
- Vruće ulje i masti mogu se brzo zapaliti. Ne ostavljajte vruće ulje i masti bez nadzora. Nikada ne gasite vatru vodom. Isključite kuhalo. Ugasite pažljivo vatru poklopcem, dekom za gašenje požara ili sličnim.
- Plinska kuhališta na kojima nije postavljeno posuđe za kuhanje razvijaju veliku vrućinu. Uređaj za prozračivanje koji je postavljen iznad plinskog kuhala može se oštetiti ili zapaliti. Plinska kuhališta koristite samo kada je na njima postavljeno posuđe.
- Kod istovremenog rada više plinskih kuhališta razvija se velika vrućina. Uređaj za prozračivanje može se oštetiti ili zapaliti. Uređaj za prozračivanje smije se kombinirati samo s plinskim kuhalištima čija maksimalna snaga ne prelazi 12,4 kW .

Opasnost od opekline!

Dostupni dijelovi postaju vrući tijekom upotrebe. Nikada ne dirajte vruće dijelove. Djecu držite na sigurnoj udaljenosti.

Opasnost od ozljede!

- Sastavni dijelovi unutar uređaja mogu biti oštrih rubova. Nosite zaštitne rukavice.
- Predmeti koje ste postavili na uređaj bi mogli ispasti. Ne stavljajte predmete na uređaj.
- Svjetlo LED lampice jako je prodorno i moglo bi oštetiti oči (skupina opasnosti 1). Ne gledajte duže od 100 sekundi izravno u uključenu LED lampicu.
- Opasnost od priklještenja prilikom uvlačenja i izvlačenja uređaja. Prilikom uvlačenja ili izvlačenja nikada rukom ne posežite u područje za izvlačenje uređaja. Ne dozvolite djeci pristup.
- U području za izvačenje uređaja odložena posuda za kuhanje može se prevrnuti. Vruće tekućine koje istječu mogu uzrokovati ozljede. Ne stavljajte posudu za kuhanje u područje za izvlačenje uređaja.
- Posuda za kuhanje i ploče za kuhanje se jako zagrijavaju. Nikada rukom ne posežite iznad vruće ploče za kuhanje ili vruće posude za kuhanje.

Opasnost od strujnog udara!

- Neispravni uređaj može uzrokovati strujni udar. Nikada ne uključujte neispravni uređaj. Izvucite mrežni utikač ili isključite osigurač u ormariću s osiguračima. Nazovite servis.
- Nestručni popravci su opasni. Popravke i zamjenu neispravnih spojnih kabela smije izvršavati samo osoblje tehničkog servisa s propisnom obukom. Ako je uređaj u kvaru, iskopčajte ga iz utičnice ili izvadite osigurač iz kutije s osiguračima. Nazovite tehnički servis.
- Prodor vlage može izazvati strujni udar. Ne smiju se koristiti visokotlačni uređaji za čišćenje ili uređaji za čišćenje parom.

Uzroci šteta

Oprez!

Opasnost od oštećenja uslijed korozijskih oštećenja. Uređaj kod kuhanja uvijek uključite kako biste spriječili stvaranje kondenzata. Kondenzat može uzrokovati oštećenja od korozije.

Opasnost od ozljeda zbog vlage koja je prodrla u elektroniku. Upravljačke elemente nikada ne čistite vlažnom krpom.

Oštećenje površine zbog neprimjerenog čišćenja. Površine od oplemenjenog čelika uvijek čistite u smjeru kako su brušene. Za čišćenje upravljačkih elemenata nemojte koristiti sredstvo za čišćenje oplemenjenog čelika.

Oštećenja površine zbog oštrih ili nagrizajućih sredstva za čišćenje. Nikada ne upotrebljavajte oštra i nagrizajuća sredstva za čišćenje.

Predmeti odloženi na uređaju mogu prilikom uvlačenja ili izvačenja oštetiti uređaj ili susjedne ploče za kuhanje. Ne stavljajte predmete na pomične dijelove uređaja.

Zaštita okoliša

Vaš novi uređaj je posebno energetski učinkovit. Ovdje ćete naći savjete kako možete uštediti još više energije prilikom korištenja uređaja i kako ćete ispravno zbrinuti stari uređaj.

Ušteda energije

- Prilikom kuhanja pobrinite se da ima dovoljno dolaznog zraka kako bi kuhinjska napa mogla učinkovito raditi i proizvoditi manje buke prilikom rada.
- Stupanj ventilatora prilagodite intenzitetu kuhinjske pare. Intenzivni stupanj koristite samo po potrebi. Na nižem stupanju ventilatora je i manja potrošnja energije.
- U slučaju intenzivne kuhinjske pare odaberite viši stupanj ventilatora. Kuhinjska para koja je već nastala u kuhinji nužno produljuje rad kuhinjske nape.
- Kuhinjsku napu isključite ako vam više nije potrebna.
- Isključite osvjetljenje ako vam više nije potrebno.
- Filtre očistite odnosno zamijenite u navedenim vremenskim razmacima kako biste povećali učinkovitost ventilacije i izbjegli opasnost od požara.

Ekološki prihvatljivo zbrinjavanje

Ambalažu zbrinite na ekološki prihvatljiv način.



Ovaj je uređaj označen u skladu s europskom smjernicom 2012/19/EU o otpadnim električnim i elektronskim uređajima (waste electrical and electronic equipment - WEEE).

Smjernica određuje okvir za povratak i zbrinjavanje otpadnih uređaja valjan u cijeloj Europskoj Uniji.

Načini rada

Ovaj uređaj možete koristiti u načinu rada s odlaznim ili optočnim zrakom.

Pogon na odlazni zrak



Usisani zrak čisti se prolaskom kroz filter za masnoću te se kroz cjevovod odvodi na otvoreno.

Napomena: Odlazni zrak ne smije se ispuštati u dimnjak za odvod dima ili ispušnih plinova koji se koriste niti u otvore koji služe za prozračivanje prostorija u kojima su postavljena grijala na plamen.

- Ukoliko se odlazni zrak odvodi u dimnjak za odvod dima ili ispušnih plinova koji nisu u radu, u tom slučaju valja pribaviti suglasnost nadležnog dimnjačara.
- Ako se odlazni zrak odvodi kroz vanjski zid, tada valja koristiti teleskopski zidni ormarić.

Pogon na optočni zrak

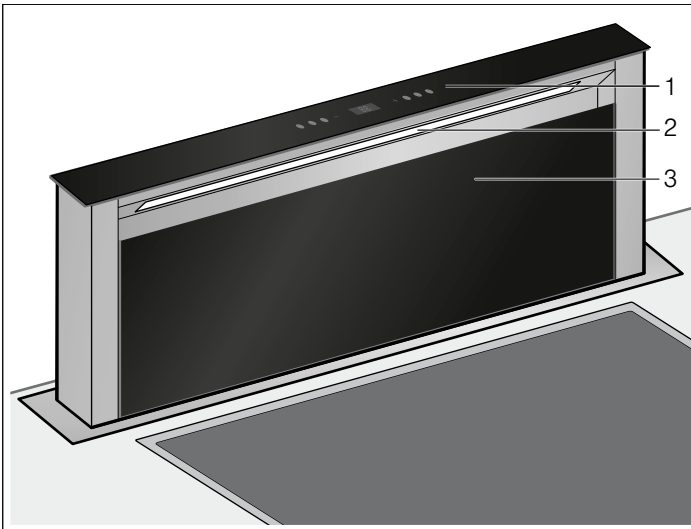


Usisani zrak čisti se prolaskom kroz filter za masnoću i filter s aktivnim ugljenom te se ponovno dovodi u kuhinju.

Napomena: Kako biste smanjili mirise pri radu s optočnim zrakom, morate ugraditi filter s aktivnim ugljenom. Različite mogućnosti za rad uređaja s optočnim zrakom ćete pronaći u prospektu ili se raspitajte kod Vašeg specijaliziranog trgovca. Potreban pribor pronaći ćete u specijaliziranoj trgovini, u servisu ili u Online trgovini.

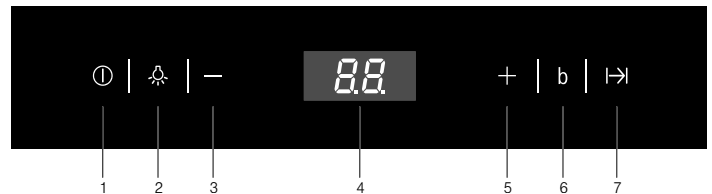
Upoznavanje Vašeg uređaja

Ovdje ćete upoznati Vaš novi uređaj i dobit ćete informacije o priboru.



- | | |
|---|-------------------|
| 1 | Upravljačka ploča |
| 2 | Osvjetljenje |
| 3 | Poklopac filtra |

Upravljačka ploča



Objašnjenje

- | | |
|---|--|
| 1 | Uvlačenje/izvlačenje uređaja, uključivanje/isključivanje ventilatora |
| 2 | Uključivanje svjetla |
| 3 | Resetiranje ventilatora |
| 4 | Polje za prikaz |
| 5 | Uključivanje ventilatora |
| 6 | Intenzivni stupanj |
| 7 | Nastavak ventilacije |

Upravljanje uređajem

Ovaj uređaj radi samo kada je izvučen do kraja.

Napomena: Uključite napu kada započnete kuhati te je isključite tek nekoliko minuta nakon kraja kuhanja. Tako ćete na najučinkovitiji način ukloniti paru od kuhanja.

Uvlačenje/izvlačenje uređaja

Opasnost od ozljede!

Opasnost od priklještenja prilikom uvlačenja i izvlačenja uređaja. Prilikom uvlačenja ili izvlačenja nikada rukom ne posežite u područje za izvlačenje uređaja. Ne dozvolite djeci pristup.


Opasnost od ozljede!

U području za izvlačenje uređaja odložena posuda za kuhanje može se prevrnuti. Vruće tekućine koje istječu mogu uzrokovati ozljede. Ne stavljajte posudu za kuhanje u područje za izvlačenje uređaja.

Napomena: Ukoliko je uređaj kratko odvojen od strujne mreže, onda se sam uvlači.

Izvlačenje uređaja

1. Uklonite predmete iz područja za izvlačenje uređaja.


2. Pritisnite tipku .

Uređaj se izvlači do kraja. Ventilator počinje s radom na stupnju 2.

Uvlačenje uređaja

Napomena: Poklopac filtra mora biti zatvoren do kraja.

1. Uklonite predmete iz područja za izvlačenje uređaja.

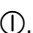
2. Pritisnite i držite pritisnutu tipku  u trajanju od dvije sekunde.

Uređaj se uvlači do kraja. Svjetlo i ventilator se isključuju automatski.

Podešavanje ventilatora

Napomena: Prilagodite stupanj prozračivanja trenutnim okolnostima. Kod jakih para odaberite jači stupanj prozračivanja.

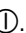
Uključivanje

1. Pritisnite tipku .

Ventilator počinje s radom na stupnju 2.

2. Pritisnite tipke "+" ili "-" za podešavanje drugog stupnja ventilatora.

Isključivanje

Pritisnite tipku .

Intenzivni stupanj

Prilikom posebno jakih mirisa ili para možete koristiti intenzivni stupanj.

Dostupna su dva različita intenzivna stupnja:

b 1 - trajanje: 5 minuta

b 2 - trajanje: 7 minuta

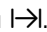
■ Pritisnite tipku **b**.

Intenzivni stupanj **b 1** se aktivira.

■ Ponovno pritisnite tipku **b** za aktiviranje intenzivnog stupnja **b 2**.

Nakon isteka prethodno podešenog vremena elektronika se automatski prebacuje na ranije podešeni stupanj ventilatora. Ako želite zaustaviti intenzivni stupanj prije isteka tog vremena, pritisnite tipku **b**.

Nastavak ventilacije

1. Pritisnite tipku .


Ventilator radi 15 minuta u podešenom stupnju ventilatora, a nakon isteka tog vremena se isključuje automatski. U polju za prikaz se u minutama prikazuje preostalo vrijeme nastavka ventilacije. Ukoliko je svjetlo uključeno, ono se također isključuje nakon isteka vremena nastavka ventilacije.

2. Ponovno pritisnite tipku .


Nastavak ventilacije završava se prije isteka preostalog vremena nastavka ventilacije.

Osvjetljenje

Osvjetljenje možete uključiti i isključiti neovisno o prozračivanju.

Pritisnite tipku .

Podešavanje jačine svjetla

1. Pritisnite i držite tipku  tijekom 2 sekunde.

Jačina svjetla se smanjuje.

2. Pritisnite tipku .

Maksimalna svjetlost se ponovno uspostavlja.

Indikator zasićenja

Kod zasićenja metalnog filtra za masnoću ili filtra s aktivnim ugljenom treperi odgovarajući simbol:

■ **Metalni filter za masnoću:** 

■ **Filter s aktivnim ugljenom:** 

Tada je krajnje vrijeme da očistite metalne filtre za masnoću ili da zamijenite filter s aktivnim ugljenom.

Za čišćenje metalnih filtera za masnoću, pogledajte u poglavlju *Čišćenje i održavanje*.

Resetiranje prikaza zasićenja

1. Isključivanje motora.


2. Pritisnite i držite tipku "-" tijekom dvije sekunde.

Promjena prikaza cirkuliranja zraka


Za cirkuliranje zraka valja promijeniti prikaz elektronskog upravljanja na odgovarajući način:

1. Provjerite da li je napa priključena i isključena.

2. Pritisnite i držite tipku "+" tijekom 2 sekunde.

Ako  zasvijetli dva puta, to znači da je elektronsko upravljanje podešeno na rad s ventilatorom (optočnim zrakom).

3. Pritisnite "+" tipku.

Ako  zasvijetli jedan puta, to znači da je elektronsko upravljanje ponovno podešeno na rad s odlaznim zrakom.

Čišćenje i održavanje

Opasnost od opekline!

Uređaj je vruć dok radi. Prije čišćenja ostavite da se uređaj ohladi.

Opasnost od strujnog udara!

Prodrla vlaga može uzrokovati strujni udar. Uređaj čistite samo s vlažnom mekom krpom. Prije čišćenja izvucite mrežni utikač ili isključite osigurač u ormariću s osiguračima.

Opasnost od strujnog udara!

Prodor vlage može izazvati strujni udar. Ne smiju se koristiti visokotlačni uređaji za čišćenje ili uređaji za čišćenje parom.

Opasnost od ozljede!

Sastavni dijelovi unutar uređaja mogu biti oštiri rubova. Nosite zaštitne rukavice.

Sredstva za čišćenje

Poštujte upute u tabeli kako biste spriječili da se različite površine oštete krivim sredstvima za čišćenje. Nemojte koristiti

- abrazivna ili nagrizajuća sredstva za čišćenje,
- sredstva za čišćenje koja sadrže alkohol,
- ne koristite tvrde jastučice za ribanje ili spužve za čišćenje,
- niti visokotlačni ili parni čistač.

Nove spužve prije uporabe temeljito isperite.

Poštujte sve upute i upozorenja koja su priložena uputama za uporabu.

Područje	Sredstva za čišćenje
*Nehrđajući čelik	Vruća sapunica: Očistite spužvicom i obrišite mekom krpom. Površine od oplemenjenog čelika uvijek čistite u smjeru kako su brušene. U servisu ili u specijaliziranoj prodavaonici možete naručiti posebna sredstva za njegu nehrđajućeg čelika koja su primjerena za tople površine. Sredstvo za njegu nanosite mekom krpom u tankom sloju.
Lakirane površine	Vruća sapunica: Očistite mekom spužvicom i obrišite mekom krpom. Nemojte koristiti sredstvo za čišćenje oplemenjenog čelika.
Aluminij i plastika	Sredstvo za čišćenje stakla: Čistite mekom krpom.
Staklo	Sredstvo za čišćenje stakla: Čistite mekom krpom. Nemojte koristiti strugač za staklo.
Upravljački elementi	Vruća sapunica: Očistite mekom spužvicom i obrišite mekom krpom. Opasnost od oštećenja elektronike zbog vlage koja je prodrla u elektroniku. Upravljački elementi nikada ne čistite vlažnom krpom. Nemojte koristiti sredstvo za čišćenje oplemenjenog čelika.

Čišćenje metalnog filtra za masnoću

Ove upute vrijede za različite varijante uređaja. Moguće je da su navedene i neke karakteristike opreme koje se ne tiču Vašeg uređaja.

Opasnost od požara!

Naslage masnoća na filtru za masnoću bi se mogle zapaliti.

Filtar za masnoću čistite najmanje svaka 2 mjeseca.

Uređaj nikada ne koristite bez filtra za masnoću.

Napomene

- Ne koristite agresivna, kisela ili lužnata sredstva za čišćenje.
- Kod čišćenja metalnog filtra za masnoću očistite i držače metalnog filtra za masnoću na uređaju vlažnom krpom.
- Metalni filtari za masnoću možete oprati u perilici posuđa ili ručno.

Ručno:

Napomena: Kod tvrdokorne prljavštine možete koristiti specijalno sredstvo za otapanje masnoća. Možete ga naručiti u online trgovini.

- Metalni filtari za masnoću omekšajte u vrućoj sapunici .
- Za čišćenje koristite četku te filtre zatim dobro isperite.
- Metalni filtari za masnoću ostavite da se ocijedi.

U perilici za suđe:

Napomena: Kod čišćenja u perilici za suđe mogu nastati blage promjene boje. To ne utječe na funkciju metalnog filtra za masnoću.

- Jako zaprljani metalni filtari za masnoću ne čistite zajedno s posuđem.
- Metalni filtari za masnoću možete bez problema oprati u perilici posuđa. Metalni filtri za masnoću ne smiju se priklještititi.

Vađenje i ugradnja filtra

Kako biste osigurali stupanj filtriranja mirisa i masnoće, filtri se moraju redovito održavati.

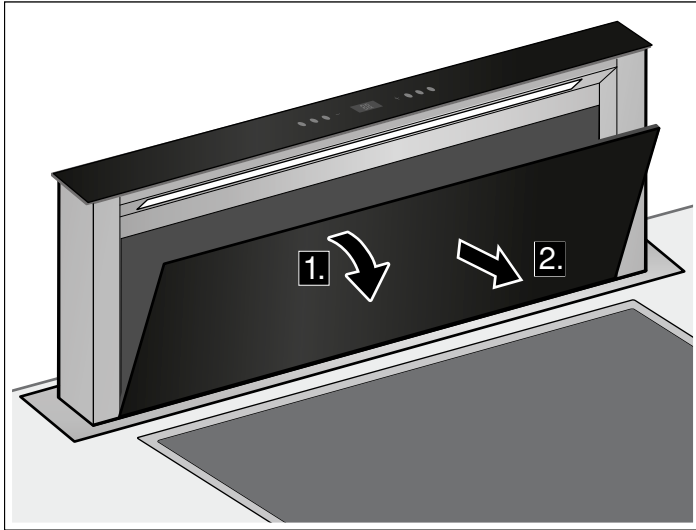
Metalni filter za masnoću

Metalne filtre za masnoću valja očistiti svakih 100 radnih sati, najmanje nakon dva mjeseca.

Filter s aktivnim ugljenom (samo kod pogona na optočni zrak)

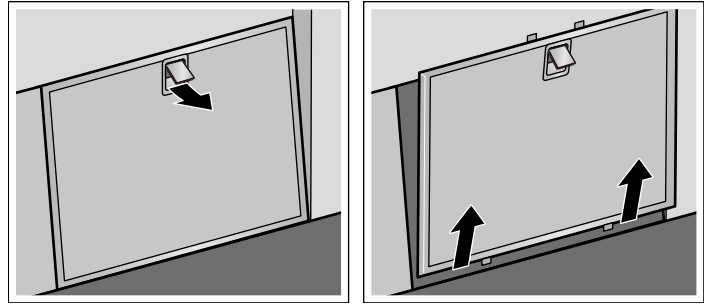
Filtre s aktivnim ugljenom valja zamijeniti svakih 200 radnih sati.

Otvaranje poklopca filtra



1. Poklopac filtra preklopite prema naprijed.
2. Poklopac filtra izvucite prema naprijed.

Demontaža metalnog filtra

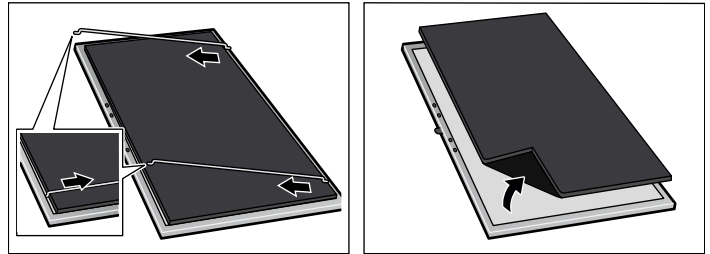


1. Otvorite zasun metalnog filtra za masnoću i izvadite filter iz držača.

Napomena: Masnoća se može nakupiti dolje u držaču filtra. Držać filtra ne držite vodoravno kako biste izbjegli kapanje masnoće.

2. Očistite metalni filter za masnoću i poklopac filtra.
3. Nakon demontaže filtra uređaj očistite iznutra.

Mijenjanje filtra s aktivnim ugljenom (samo kod pogona na optočni zrak)



1. Čvrsto držite metalne drške filtra i izvucite ih do sredine filtra.
2. Metalne drške izvadite iz držača.
3. Filter s aktivnim ugljenom odvojite od metalnog filtra za masnoću.
4. Filter s aktivnim ugljenom s metalnim drškama ponovno pričvrstite na metalni filter za masnoću.

Ugradnja metalnog filtra

1. Umetnite metalni filter za masnoću.
2. Umetnite poklopac filtra.

Smetnje - što učiniti?

Često možete sami jednostavno otkloniti nastale smetnje. Prije nego što nazovete servis, molimo obratite pozornost na sljedeće napomene.

⚠ Opasnost od električnog udara!

Nestručni popravci su opasni. Popravke i zamjenu neispravnih spojnih kabela smije izvršavati samo osoblje tehničkog servisa s propisnom obukom. Ako je uređaj u kvaru, iskopčajte ga iz utičnice ili izvadite osigurač iz kutije s osiguračima. Nazovite tehnički servis.

LED-žarulje

Pokvarene LED žarulje smiju mijenjati samo proizvođač, njegova korisnička služba ili ovlašteno stručno osoblje (elektro instalater).

Postupak kod ulaska vode

Ako prilikom kuhanja ili čišćenja voda uđe u uređaj, postupite na sljedeći način:

1. Isključite uređaj.
2. Otvorite donji ormar i obrišite vodu koja izlazi.
3. Uređaj ostavite isključen 24 sata.

Nakon isteka tog vremena uređaj možete dalje neograničeno koristiti.

Tablica smetnji

Smetnja	Mogući uzrok	Rješenje
Na indikatoru se prikazuje !! .	Sigurnosno isključivanje je deaktivirano. Uređaj može ponovno raditi nakon otprilike 30 sekundi te se uvlači i izvlači kada je deaktivirano sigurnosno isključivanje.	Napomena: Isključite uređaj iz električne mreže. Uređaj je potrebno popraviti. Nazovite servisnu službu.
	⚠ Opasnost od ozljede! Opasnost od priklještenja prilikom uvlačenja i izvlačenja uređaja. Više ne koristite uređaj. Ne dozvolite djeci pristup.	
Uređaj ne funkcionira	Utikač nije umetnut Nestanak struje Osigurač je u kvaru	Priključite uređaj na strujnu mrežu Provjerite rade li drugi kuhinjski uređaji U ormariću s osiguračima provjerite je li osigurač za uređaj ispravan.
Uređaj se ne može uvući.	Poklopac filtra nije zatvoren.	Poklopac filtra zatvorite do kraja.
Uređaj se ne uvlači niti izvlači.	Osigurač u električnoj kutiji je neispravan.	Nazovite servisnu službu.
7-segmentni prikaz ne radi.	Upravljački modul je neispravan.	Nazovite servisnu službu.
Rasvjeta ne funkcionira.	LED žarulje su neispravne.	Nazovite servisnu službu.
Na prikazu se prikazuju ☰ ili ☷	Filtar za masnoću ili filtari s aktivnim ugljenom su zasićeni.	Za čišćenje filtra, vidi poglavlje "Čišćenje i održavanje".

Servisna služba

Ako je vašem uređaju potreban popravak na usluzi vam stoji naš servis. Uvijek pronalazimo odgovarajuće rješenje, pa i da spriječimo nepotrebne intervencije naših tehničara.

Kada pozivate servis, molimo navedite broj proizvoda (E-br.) i tvornički broj (FD-br.) kako bi Vas mogli stručno savjetovati. Tipsku pločicu s brojem ćete pronaći u unutrašnjosti uređaja (za to demontirajte metalni filtari za masnoću).

Kako u slučaju potrebe ne biste trebali predugo tražiti, ovdje možete unijeti podatke Vašeg uređaja i telefonski broj servisa.

E-br.	FD-br.
Servisna služba ☎	

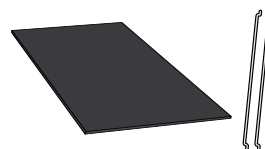
Molimo uzmite u obzir da posjet servisnog tehničara u slučaju neispravnog rukovanja čak i tijekom garancijskog perioda nije besplatan.

Kontaktne podatke za sve države naći ćete u priloženom popisu servisnih službi.

Pribor za rad s optočnim zrakom

(nije uključeno u opsegu isporuke)

LZ53750



Содржин

Важни сигурносни напомени	19
Заштита на животна средина	21
Штедење енергија	21
Отстранување согласно прописите за животна средина	21
Начини на работа	22
Издувен режим	22
Режим на циркулација на воздух	22
Запознавање на уредот	22
Контролно поле	22
Ракување со уредот	23
Извлекување/вовлекување на уредот	23
Поставување на вентилаторот	23
Интензивен степен	23
Продолжување на работата на вентилаторот	23
Осветлување	23
Приказ за заситеност	23

Чистење и одржување	24
Пречки - што да се стори?	26
Сервисна служба	27
Опрема за режим на циркулација на воздух	27

Останати информации за производите, опремата, резервните делови и сервис ќе најдете на интернет:

www.siemens-home.bsh-group.com

и Online-продажба:

www.siemens-home.bsh-group.com/eshops

Важни сигурносни напомени

Внимателно прочитајте го ова упатство. Само тогаш ќе може безбедно и правилно да го употребувате Вашиот уред. Зачувајте го упатството за употреба и монтажа за подоцнежна употреба или за следниот корисник.

Само со стручна монтажа согласно упатството за монтажа е загарантирана безбедноста при употреба на уредот. Инсталатерот е одговорен за беспрекорно функционирање на местото на поставување.

Овој уред е наменет само за приватните домаќинства и домашна околина. Уредот не е наменет за употреба во надворешен простор. Надгледувајте го уредот за време на работата. Производителот не е одговорен за штетите поради непрописна или погрешна употреба.

Овој уред е наменет за користење на висина до максимум 2000 метри над морското ниво.

Овој уред може да го користат деца над 8 години и лица со намалени физички, сензорни или ментални способности или лица без искуство и знаење, доколку тоа го прават под надзор, или им биле дадени упатства како безбедно да го користат уредот и ги разбираат опасностите поврзани со него.

Децата не смеат да си играат со уредот. Децата не смеат да го чистат и одржуваат уредот, освен оние, кои имаат над 8 години или се постари и се под надзор.

Децата помали од 8 години држете ги подалеку од уредот и струјниот кабел.

Откако ќе го отпакувате уредот, проверете ја неговата состојба. Доколку има штети настанати при транспортот, не го приклучувајте.

Овој уред не е предвиден за употреба со надворешен автоматски тајмер или далечински управувач.

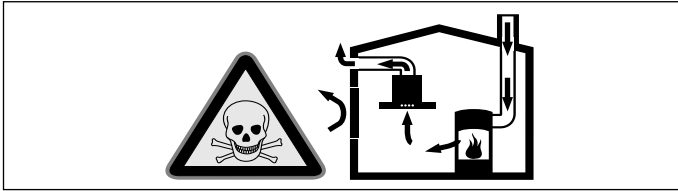
Опасност од задушување!

Материјалот за пакување е опасен за децата. Не ги оставајте децата да си играат со материјалот за пакување.

Опасност по живот!

Вшмуканите согорени гасови може да доведат до труење.

Секогаш погрижете се за доволен довод на воздух, доколку го користите уредот во издувен режим истовремено со уред за ложење и користи воздух од просторијата каде е поставен.

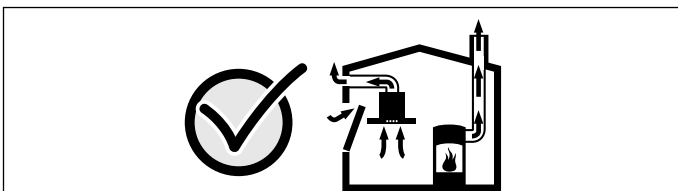


Уреди за ложење што користат воздух од просторијата каде се поставени (на пр. уреди кои работат на гас, масло, дрва или јаглен, проточни бојлери, бојлери) влечат воздух за согорување од просторијата каде се поставени и издувните гасови ги одведуваат низ уред за издувни гасови (на пр. камин) надвор.

Доколку е вклучен аспираторот, се влече воздухот од кујната и околните простории - без доволно воздух се создава потпритисок. Отровните гасови од каминот или отворот на аспираторот ќе се вшмукаат повторно во станбените простории.

- Затоа мора да се погрижите за доволен довод на воздух.
- Сидна кутија за довод/одвод на воздух не гарантира придржување до граничните вредности.

Безопасната употреба е возможна, само доколку потпритисокот во просторијата каде е поставен уредот за ложење нема да пречекори 4 паскали (0,04 mbar). Ова може да се постигне, доколку потребниот воздух за согорување може да се надолупни од отворите кои не може да се затворат, на пр. врати, прозорци, поврзани со сидни кутии за довод/одвод на воздух или пореди други технички мерки.



За секој случај, советувајте се кај надлежната ојачарска служба, која може да ја процени вентилацијата и да преземе соодветни мерки за проветрување.

Доколку аспираторот се постави исклучиво во циркулационен режим, возможна е работа без ограничување.

Опасност од пожар!

- Наталожената маснотија во филтерот за маснотија може да се запали.

Чистете го филтерот за маснотии на секои 2 месеци .

Не го користете уредот никогаш без филтерот за маснотии.

- Наталожената маснотија во филтерот за маснотија може да се запали. Во близина на уредот не работете со отворен пламен (на пр. фламбурање). Инсталирајте го уредот само во близина на уреди за ложење со цврсто гориво (на пр. дрво или јаглен), доколку нема затворен поклопец кој не се вади. Не смее да има летање на искри.
- Врелото масло и маснотија за кратко време може да се запалат. Не ги оставајте врелото масло и маснотии да се загреваат без надзор. Оганот не го гасете со вода. Исклучете ја ринглата. Внимателно изгасете го пламенот со капак, прекривка за гасење пожар или слично.
- Ринглите на гас без поставен сад за готвење создаваат многу топлина за време на работата. Уредот за вентилација над нив може да се оштети или да се запали. Ринглите на гас користете ги само со поставен сад за готвење.
- При истовремена употреба на повеќе рингли на гас се создава многу топлина. Уредот за вентилација може да се оштети или да се запали. Уредот за вентилација смее да се комбинира само со рингли на гас, кои не преминуваат максимална вкупна моќ од 12,4 kW .

Опасност од изгореници!

За време на работата пристапните делови стануваат жешки. Не ги допирајте жешките делови. Држете ги децата подалеку.

Опасност од повреда!

- Составените делови во уредот може да бидат со остри рабови. Носете заштитни ракавици.
- Предметите поставени на уредот може да испаднат. Не поставувајте предмети на уредот.
- Светлото од LED-сијаличките е многу јако и може да им штети на очите (група на ризик 1). Не гледајте повеќе од 100 секунди директно во вклучените LED-сијалички.
- Опасност од стегање при вовлекување и извлекување на уредот. При вовлекување или извлекување никогаш не дофатете во опсегот на движење на уредот. Држете ги децата подалеку.
- Поставените садови за готвење во опсегот на движење на уредот може да се превртуваат. Истечената топла течност може да доведе до повреди. Не ставајте садови за готвење во опсегот на движење на уредот.
- Садовите и полињата за готвење стануваат многу топли. Никогаш не дофатете го топлото поле или топлите садови за готвење.

Опасност од струен удар!

- Дефектниот уред може да предизвика струен удар. Не го приклучувајте уредот доколку има дефект. Извлечете го струјниот кабел или осигурувачот од кутијата со осигурувачи. Повикајте ја сервисната служба.
- Несоодветните поправки се опасни. Поправките и замената на дефектните кабли можат да се вршат само од лица кои се вработени во Сервисот за техничка помош и кои се соодветно обучени. Доколку уредот се расипе, исклучете го од струја или пак исклучете го осигурачот во кутијата со осигурачи. Известете го Сервисот за техничка поддршка.
- Влагата што навлегла може да предизвика струен удар. Не користете средство за чистење под висок притисок или на пареа.

Причини за оштетувања

Внимание!

Опасност од оштетување поради штети настанати од корозија. Секогаш при готвење вклучувајте го уредот, за да избегнете создавање на кондензирана вода. Кондензираната вода може да доведе до штети и создавање на корозија.

Опасност од оштетување поради навлезената влага во електрониката. Не ги чистете контролните елементи со мокра крпа.

Оштетување на површините поради погрешно чистење. Челичните површини чистете ги само во правец на линиите. Не користете средство за чистење челик за контролните елементи.

Оштетување на површината поради остри или средства за чистење што тријат. Не користете остри или средства за чистење што тријат.

Поставените предмети над уредот можат при вовлекување или извлекување да го оштетат уредот или полињата за готвење во непосредната близина. Не ставајте никакви предмети над подвижните делови на уредот.

Заштита на животна средина

Вашиот нов уред е особено економичен. Овде ќе добиете совети, како можете да заштедите уште повеќе енергија додека го користите уредот и како правилно да го отстраните уредот.

Штедење енергија

- За време на готвењето обезбедете доволен довод на воздух, за да може аспираторот да работи ефикасно и со мала бучава.
- Прилагодете го степенот на вентилација на интензитетот на пареата од готвењето. Поставувајте интензивен степен само по потреба. Доколку поставите помал степен на вентилација ќе ја намалите потрошувачката на енергија.
- При интензивна пареа од готвењето навреме изберете повисок степен на вентилација. Доколку пареата од готвењето е веќе раширена низ кујната, потребна е подолготрајна работа на аспираторот.
- Исклучете го аспираторот, доколку не го употребувате повеќе.

- Исклучете го осветлувањето, доколку не Ви е веќе потребно.
- Чистете го одн. заменете го филтерот во наведените интервали, за да ја зголемите ефикасноста на вентилацијата и да избегнете опасност од пожар.

Отстранување согласно прописите за животна средина

Амбалажата отстранете ја согласно прописите за животна средина.



Овој апарат е означен според европскиот пропис 2012/19/EЗ за електро и електронски апарати (waste electrical and electronic equipment – WEEE).

Прописот ја дава рамката за враќање и искористување на старите апарати, важечко ширум Европа.

Начини на работа

Овој уред може да го поставите во издувен или циркулационен погон.

Издувен режим



Вшмуканиот воздух ќе се исчисти низ филтерот за маснотии и преку цевниот систем ќе се испушти надвор.

Напомена: Издувниот воздух не смее да се испушта во активиран оџак за чад или отвор, кој служи за проветрување на простории каде се поставени уреди за ложење.

- Доколку издувниот воздух се насочи во оџак за чад или гас, кој не е активиран, мора да се добие согласност од оџачарската служба.
- Доколку издувниот воздух се спроведе низ надворешен ѕид, треба да се употреби ѕидна вентилација.

Режим на циркулација на воздух

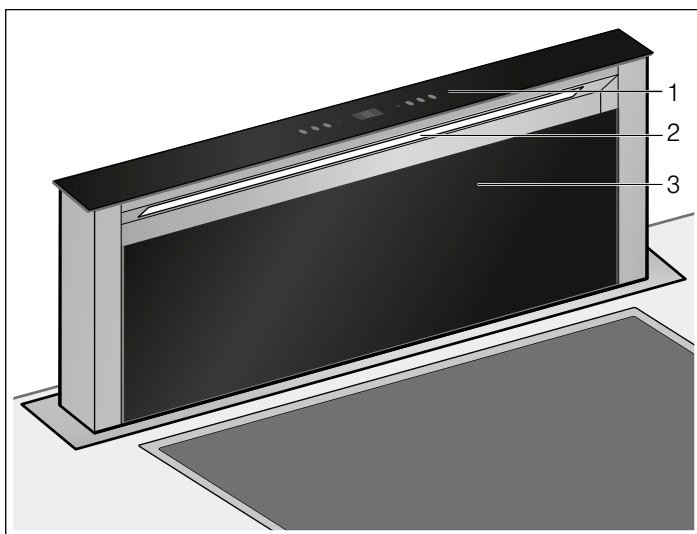


Вшмуканиот воздух ќе се исчисти низ филтерот за маснотии и филтерот со активен јаглен и повторно ќе се врати во кујната.

Напомена: За да се апсорбира миризбата при режимот на циркулација на воздухот, мора да монтирате активен карбонски филтер. Во врска со различните можности за примена на режимот на циркулација на уредот, проверете во проспектоот или прашајте го вашиот специјализиран трговец. Потребната опрема можете да ја добиете во специјализираните продавници или во онлајн-продавницата.

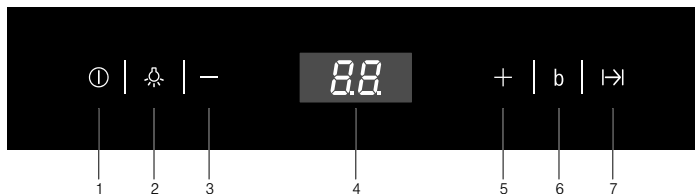
Запознавање на уредот

Тука ќе го запознаете вашиот уред и ќе добивате информации за опремата.



- | | |
|---|-------------------|
| 1 | Контролно поле |
| 2 | Осветлување |
| 3 | Капак на филтерот |

Контролно поле



Објаснување

- | | |
|---|---|
| 1 | Вовлекување/извлекување на уредот, Вклучување/исклучување на вентилаторот |
| 2 | Вклучување на осветлувањето |
| 3 | Вратете го вентилаторот назад на претходната поставка |
| 4 | Поле за приказ |
| 5 | Префрлете го вентилаторот на следната поставка |
| 6 | Интензивен степен |
| 7 | Продолжување на работата на вентилаторот |

Ракување со уредот

Овој уред функционира само во состојба кога целосно е извлечен.

Напомена: Вклучете го аспираторот на почетокот на готвењето и потоа исклучете го неколку минути по крајот на готвењето. На тој начин, најефикасно ќе се отстрани миризбата од готвењето.

Извлекување/вовлекување на уредот

Опасност од повреда!


Опасност од стегање при вовлекување и извлекување на уредот. При вовлекување или извлекување никогаш не дофатете во опсегот на движење на уредот. Држете ги децата подалеку.

Опасност од повреда!


Поставените садови за готвење во опсегот на движење на уредот може да се превртуваат. Истечената топла течност може да доведе до повреди. Не ставајте садови за готвење во опсегот на движење на уредот.

Напомена: Доколку уредот накратко се исклучи од струја, истиот целосно се повлекува.

Извлекување на уредот

1. Отстранете ги предметите од опсегот на движење на уредот.
2. Притиснете го копчето .
Уредот целосно се извлекува. Вентилаторот стартува во степен 2.


Вовлекување на уредот

- Напомена:** Капакот на филтерот мора да биде целосно затворен.
1. Отстранете ги предметите од опсегот на движење на уредот.
 2. Држете го притиснато копчето  две секунди.
Уредот целосно се вовлекува. Светлото и вентилаторот автоматски се вклучуваат.

Поставување на вентилаторот

Напомена: Секогаш прилагодувајте ја јачината на вентилаторот на моменталните околности. При силно создавање на пареа, изберете повисок степен на вентилација.

Вклучување

1. Притиснете го копчето .
Вентилаторот стартува во степен 2.
2. Притиснете го копчето “+” или “-”, за да поставите друг степен на вентилација.

Исклучување

Притиснете го копчето .

Интензивен степен

Кај особено јака миризба и пареа, може да го користите интензивниот степен.

Стојат две различни интензивни степени на располагање:


b 1 - Времетраење: 5 минути

b 2 - Времетраење: 7 минути

- Притиснете го копчето **b**.
Интензивниот степен **b 1** ќе се активира.
- Повторно притиснете го копчето **b**, за да го активирате интензивниот степен **b 2**.

По истекот на поставеното време електрониката автоматски се враќа на претходно поставениот степен на вентилација. Доколку сакате интензивниот степен да го прекинете преј истекот на ова време, притиснете го копчето **b**.

Продолжување на работата на вентилаторот

1. Притиснете го копчето .

Вентилаторот продолжува да работи 15 минути во поставениот степен на вентилација и по истекот на ова време автоматски се исклучува. На полето за приказ се појавува продолжувањето на работата на вентилаторот во минути. Доколку е вклучено осветлувањето, истото ќе се исклучи по истекот на времето на продолжување на работата на вентилаторот.

2. Одново притиснете го копчето .

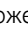

Времето на продолжување на работата на вентилаторот ќе заврши пред истекот на преостанатото време.

Осветлување

Осветлувањето може да го вклучувате и исклучувате независно од вентилацијата.

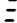

Притиснете го копчето .

Поставување на осветленоста

1. Држете го притиснато копчето  2 секунди.
Осветленоста се намалува.
2. Притиснете го копчето .
Максималната осветленост повторно ќе се воспостави.

Приказ за заситеност

При заситување на филтерот за метални маснотии или филтерот со активен јаглен трепка соодветната ознака:

- Метален филтер за маснотии: 
- Филтер со активен јаглен: 

Досега би требало да се исчисти металниот филтер за маснотии или да се замени филтерот со активен јаглен.

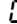

Како да го исчистите металниот филтер за маснотии, ќе дознаете во поглавјето *Чистење и одржување*.

Ресетирање на приказите за заситеност

1. Исклучете го моторот.
2. Држете го притиснато копчето “-” две секунди.

Подесување на приказот за режим на циркулација

За режимот на циркулација, приказот на електронска контрола мора соодветно да се префрли:

1. Проверете дали аспираторот е приклучен и исклучен.
2. Држете го притиснато копчето “+” 2 секунди.
 светнува два пати, т.е. електронската контрола се префрла на режим на циркулација на воздухот.
3. Притиснете го копчето “+”.
 светнува еднаш, т.е. електронската контрола повторно се префрла на режим на издувен воздух.

Чистење и одржување

Опасност од опекотини!

Уредот станува жежок за време на користењето. Пред чистењето, оставете го уредот да се олади.

Опасност од струен удар!

Навлезената влага може да предизвика струен удар. Уредот исчистете го само со влажна крпа. Пред чистењето, извлечете го струјниот приклучок или исклучете го осигурувачот во кутијата со осигурувачи.

Опасност од струен удар!

Влагата што навлегла може да предизвика струен удар. Не користете средство за чистење под висок притисок или на пареа.

Опасност од повреда!

Составените делови во уредот може да бидат со остри рабови. Носете заштитни ракавици.

Средство за чистење

За да не се оштетат различните површини со погрешно средство за чистење, внимавајте на податоците во табелата. Не користете

- остри или абразивни средства за чистење,
- средства за чистење со голем процент на алкохол,
- тврди абразивни сунѓери и сунѓери за чистење,
- средства за чистење под висок притисок или на пареа.

Пред употребата, темелно измијте ги новите сунѓерести крпи. Внимавајте на сите упатства и предупредувања, приложени на средствата за чистење.

Поле	Средство за чистење
Челик	Врела промивка: Исчистете со крпа за миене и исушете со мека крпа. Челичните површини чистете ги само во правец на линиите. Во сервисната служба или во специјализираните продавници може да најдете средства за неа на челик. Средството за неа нанесете го со мека крпа во тенок слој.
Лакирани површини	Врела промивка: Исчистете со влажна крпа за миене и исушете со мека крпа. Не користете средство за чистење на челик.
Алуминиум и пластика	Средство за чистење на стакло: Исчистете со мека крпа.
Стакло	Средство за чистење на стакло: Исчистете со мека крпа. Не користете стругач за стакло.
Делови за ракување	Врела промивка: Исчистете со влажна крпа за миене и исушете со мека крпа. Опасност од оштетување поради навлезената влага во електрониката. Не ги чистете контролните елементи никогаш со мокра крпа. Не користете средство за чистење на челик.

Чистење на металниот филтер за маснотии

Ова упатство важи за повеќе варијанти на уреди. Возможно е, поединечните опишани ознаки на опремата, да ги нема на вашиот уред.

Опасност од пожар!

Наталожената маснотија во филтерот за маснотија може да се запали.

Чистете го филтерот за маснотии на секои 2 месеци .

Не го користете уредот никогаш без филтерот за маснотии.

Напомени

- Не користете агресивни средства за чистење или средства што содржат киселини и алкален раствор.
- При чистење на металниот филтер за маснотии, исчистете ги и држачите на металниот филтер во уредот со влажна крпа.
- Металниот филтер за маснотии може да го исчистите во машината за миене садови или рачно.

Рачно:

Напомена: При тврдокорни нечистотии, може да употребите специјален растворач за маснотии. Може да се нарача преку онјалн продавницата.

- Потопете го металниот филтер за маснотии во врела промивка.
- За чистење употребете четка и добро исплакнете го филтерот.
- Оставете го металниот филтер за маснотии да се исуши.

Во машината за перење садови:

Напомена: При чистење во машината за миене садови, може да се појави мала промена во бојата. Ова нема никакво влијание на функцијата на металниот филтер за маснотии.

- Доколку металниот филтер за маснотии е многу извалкан, не го чистете заедно со садовите.
- Исплакнете го металниот филтер за маснотии пред да го ставите во машината за миене садови. Металниот филтер за маснотии не смее да се заглавува.

Вградување и отстранување на филтерот

За да се гарантира степенот на миризбата и на апсорпцијата на маснотиите, филтрите мора редовно да се одржуваат.

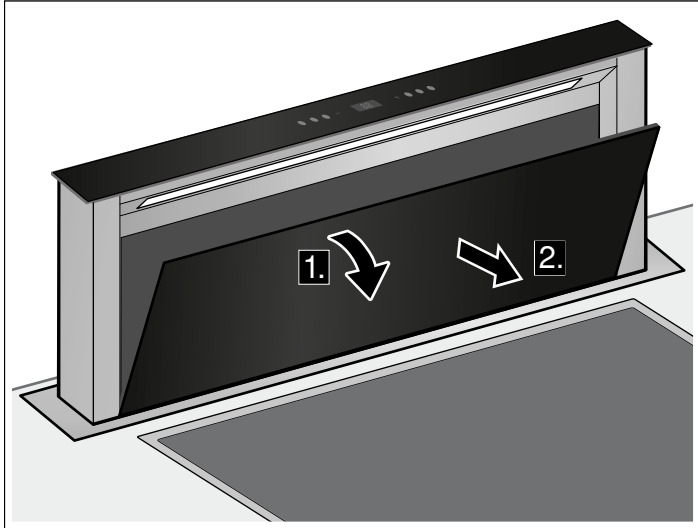
метален филтер за маснотии

Металните филтри за маснотии мора да се чистат на секои 100 работни часови, а најмалку после две месеци.

филтер со активен јаглен (само при режим со циркулација на воздух)

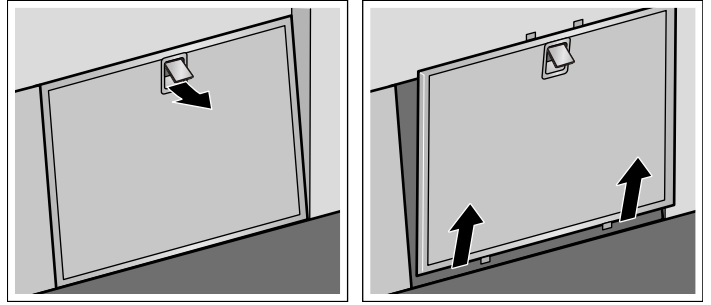
Филтерите со активен јаглен мора да бидат сменети на секои 200 работни часови.

Отворете го капакот на филтерот



1. Отворете го капакот на филтерот напред
2. Издигнете го капакот на филтерот напред

Демонтажа на металниот филтер за маснотии

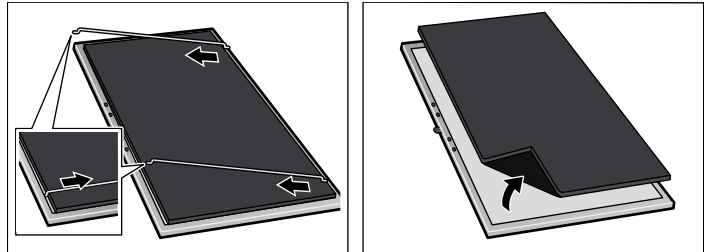


1. Отворете го механизмот за заклучување на металниот филтер за маснотии и извадете го филтерот од седиштето.

Напомена: Во седиштето на филтерот може да се собираат маснотии. Седиштето на филтерот да не се држи хоризонтално, за да се избегне капењето на маснотиите.

2. Исчистете го металниот филтер за маснотии и капакот на филтерот.
3. По демонтажата на филтерот, исчистете ја внатрешноста на уредот.

Филтер со активен јаглен (само при режим со циркулација на воздух)



1. Металниот држач држете го цврсто и повлечете го кон средината на филтерот.
2. Металниот држач извлечете го од седиштето.
3. Одвојте го филтерот со активен јаглен од металниот филтер за маснотии.
4. Филтерот со активен јаглен со металниот држач повторно прицврстете ги на металниот филтер за маснотии.

Монтажа на металниот филтер за маснотии

1. Ставете го металниот филтер за маснотии.
2. Ставете го капакот на филтерот.

Пречки - што да се стори?

Често пати, може сами да ги отстраните пречките. Пред да ја повикате сервисната служба, внимавајте на следните напомени.

Опасност од електрични празнења!

Несоодветните поправки се опасни. Поправките и замената на дефектните кабли можат да се вршат само од лица кои се вработени во Сервисот за техничка помош и кои се соодветно обучени. Доколку уредот се расипе, исклучете го од струја или пак исклучете го осигурачот во кутијата со осигурачи. Известете го Сервисот за техничка поддршка.

LED-светилки

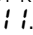

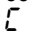

Дефектните LED-светилки смее да ги замени само производителот, неговата сервисна служба или овластено стручно лице (електро-инсталатер).

Однесување при влез на вода

Доколку при готвење или при чистење влезе вода во уредот, да се постапи како што следи:

1. Исклучете го уредот.
2. Отворете го долниот орман и избришете ја истекуваната вода.
3. Уредот оставете го 24 часа исклучен.
После истекот на ова време уредот може понатаму без ограничувања да се користи.

Табела на пречки

Дефект	Можна причина	Решение
На приказот ќе се појави  .	Безбедносното исклучување е деактивирано. По околу 30 секунди уредот може повторно да се користи и може да се извлекува и вовлекува при деактивирано безбедносно исклучување.	Напомена: Исклучете го уредот од струја. Уредот мора да се поправи. Повикајте ја сервисната служба.
	 Опасност од повреда! Опасност од стегање при вовлекување и извлекување на уредот. Не го користете повеќе уредот. Држете ги децата подалеку.	
Уредот не функционира	Приклучокот не е вклучен	Приклучување на уредот на струјна мрежа
	Прекин на електричната енергија	Проверете дали функционираат другите кујнски уреди
	Осигурувачот е дефектен	Проверете во кутијата со осигурувачи, дали осигурувачот за уредот е во ред
Уредот не се вовлекува.	Капакот на филтерот не е затворен.	Затворете го целосно капакот на филтерот.
Уредот не може ниту да се внесе ниту да се изнесе.	Осигурувањето во електричната кутија е дефектно.	Повикајте ја сервисната служба.
Приказот со 7 сегменти не функционира.	Оперативниот модул е дефектен.	Повикајте ја сервисната служба.
Осветлувањето не функционира.	LED-сијаличките се дефектни.	Повикајте ја сервисната служба.
На приказот ќе се појави  или  .	Филтерот за маснотии или филтерот за активен јаглен е заситен.	Исчистете го филтерот, погледнете во поглавјето "Чистење и одржување".

Сервисна служба

Доколку Вашиот апарат мора да се поправи, за тоа е тука нашата сервисна служба. Секогаш ќе најдеме соодветно решение, за да ги избегнете непотребните посети на техничарот.

При повици, ве молиме секогаш наведете го бројот на производ и сервискиот број, за да можеме стручно да ве советуваме. Спецификационата плочка со броеви ќе ја најдете во внатрешноста на уредот (притоа демантирајте го металниот филтер за маснотии).

За да не мора долго да барате кога ќе ви бидат потребни, податоците за вашиот уред и телефонскиот број од сервисната служба, може да ги запишете овде.

Број на производот

Сериски број

Сервисна служба ☎

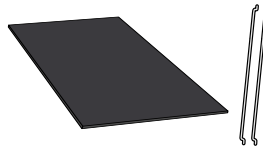
Внимавајте, посетата на техничар од сервисната служба во случај на погрешна употреба и за време на гаранцијата не е бесплатна.

Податоците за контакт со сервисните служби во сите земји може да ги најдете во приложениот каталог на сервисната служба.

Опрема за режим на циркулација на воздухот

(не е вклучено во обемот на испорака)

LZ53750



BSH Hausgeräte GmbH
Carl-Wery-Straße 34, 81739 München, GERMANY

siemens-home.bsh-group.com

Произведено от BSH Hausgeräte GmbH по лиценз на Siemens AG
Proizvedeno od BSH Hausgeräte GmbH pod licencom zaštitnog znaka Siemens AG
Manufactured by BSH Hausgeräte GmbH under Trademark License of Siemens AG



9001087760 951117