

SIEMENS



## 組合式冷凍冷藏冰箱 KI..N..

[siemens-home.com/welcome](https://siemens-home.com/welcome)

zh-hk 使用說明書

Register  
your  
product  
online

## zh 目錄

廢棄處理注意事項	3	冷凍室	12
安全與警告事項	4	冷凍和貯存	13
了解本機	6	將新鮮食物冷凍	13
操作面板	6	冷凍食物	14
請注意室內溫度	7	急速冷凍	14
安裝機器	7	冷凍室配件	15
接通機器電源	8	將冷凍食品解凍	15
開機	8	關機	16
設定溫度	9	除霜	16
警示音	9	清潔機器	16
食物分類	10	照明 ( LED 燈 )	17
多變的內部空間設計	11	節約能源	18
冷藏室配件	11	運轉噪音	18
標籤“OK”(確定)	12	無法自行排除故障	19
冷藏室	12	客戶服務	20
急速冷藏	12		

## 廢棄處理注意事項

### 處理包裝

包裝是用來保護您的機器，避免運輸中發生損壞。所有使用的包裝材料均為可回收的環保材質。請支持：以環保的方式處理包裝。

請向經銷商或當地管理單位洽詢目前處理的方式。

### 處理舊機器

舊機器非不值錢的廢物！藉由環保處理可回收有利用價值的原物料。



本機符合歐盟指令 2002/96/EG 的廢棄電子電機設備規範（WEEE），並印有相關標章。此歐盟指令內容為關於歐洲地區的舊機回收再利用之規定。



#### 警告

報廢機器時

1. 拔除電源插頭。
2. 切斷電源線並拔掉插頭。

冰箱所含的絕緣氣體中有冷媒。請妥善處理冷媒及氣體。請妥善處理冷媒迴路配管，不得損壞。

## 安全與警告事項

### 啟用本機前

請仔細閱讀使用說明書和安裝說明書！說明書中有重要的安裝、使用與保養等說明。

請妥善保管所有資料，以便日後隨時查閱或提供給之後的使用者。

### 技術安全性

- 本機內含有少量，具環保概念且可燃性的冷媒 R600a。確保配管中的冷媒迴路在運輸或安裝時不受損壞。冷媒外洩可能會造成眼睛受傷或起火。

#### 損壞時

- 請將機器週遭的明火或火源移除，
- 讓室內持續通風數分鐘，
- 關機並拔掉電源插頭，
- 請通知客戶服務。

機器的冷媒越多，安裝機器的空間也要越大。若安裝空間過小，冷媒外洩時便會產生可燃的混合氣體。

每 8 公克的冷媒，安裝空間至少就要多出 1 立方公尺。您機器上的冷媒量顯示在位於機器內部的規格銘牌上。

- 更換電源線及其他維修作業只能由客戶服務進行。不當安裝和維修可能造成用戶相當大的危險。

### 使用方法

- 請勿於機器內部使用電器（例如熱水器、製冰機等）。  
**爆炸危險！**
- 請勿以蒸汽清潔器對機器進行解凍或清潔！蒸汽會穿透電氣零件並引起短路。  
**電擊危險！**
- 請勿以尖銳或鋒利的物體除霜和除冰。可能因此損壞冷媒管。冷媒外洩可能會起火燃燒或造成眼睛受傷。
- 請勿貯存含有易燃推進氣體（例如噴霧罐）或含有易爆物質的產品。  
**爆炸危險！**
- 請勿將底座、支架、箱門等當作墊板或支撐使用。

- 將電源插頭拔出或關閉保險裝置，以便除霜和清潔。  
拔插頭時，請勿直接拉電源線。
- 僅能貯存密封良好且用直立容器的高濃度酒類。
- 請勿讓油或油脂弄髒塑膠件和箱門密封條。否則塑膠件和箱門密封條會出現氣孔。
- 請勿將機器的通風口覆蓋或封堵住。
- 本機不適合身心、感官障礙或是缺乏知識的人士使用，除非在其他能負責安全性的人士監督或指示下使用。
- 請勿在冷凍室貯存瓶罐液體（尤其是碳酸飲料）。瓶罐可能會爆炸！
- 請勿立即食用從冷凍室取出的冷凍食品。  
**凍傷危險！**
- 避免手長時間接觸冷凍食品、冰塊以及蒸發管等。  
**凍傷危險！**

## 家中兒童

- 請勿讓兒童接近包裝材料及其零件。折疊紙盒和塑料薄膜可能造成窒息的危險！
- 請勿讓兒童將本機當玩具玩耍！
- 若機器配有門鎖，請將鑰匙放在兒童無法取得的位置。

## 一般規定

本機適合

- 用於冷藏及冷凍食物。
- 製冰。

本機僅限家庭使用。

本機的抗干擾功能是根據歐盟指令 2004/108/EC。

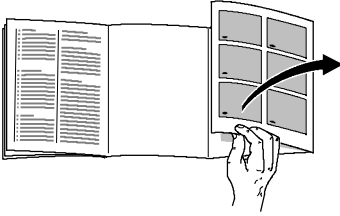
製冷迴路已經過洩漏測試。

本機符合電器相關的安全規定（EN 60335-2-24），並採取有效措施抑制無線電干擾。

## 了解本機

請將最後一頁圖示展開。  
本機使用說明書適用於多種機型。

圖示可能有偏差。



\* 並非所有機型

### 圖 1

- 1-7 操作面板
- 8 電源開關
- 9 照明 ( LED 燈 )
- 10 可調式玻璃層板 ( EasyLift )
- 11 固定玻璃層板 \*
- 12 熟食抽屜
- 13 蔬果盒
- 14 奶油和乳酪室
- 15 蛋架
- 16 可調式層板 ( EasyLift )
- 17 瓶罐夾
- 18 高瓶層架
- 19 莓果抽屜 \*
- 20 冷凍室抽屜 ( 小 )
- 21 玻璃層板
- 22 冷凍室抽屜 ( 大 )
- 23 通風口

- A 冷藏室
- B 冷凍室

## 操作面板

### 圖 2

- 1 警報按鍵  
用於關閉警示音。  
( 參見關於“警示音”章節 )。
- 2 冷凍室“Super”( 急速 ) 按鍵  
用於開/關急速冷凍。
- 3 冷凍室溫度設定按鍵  
使用此按鍵可設定冷凍室的溫度。
- 4 冷凍室溫度顯示  
該數字對應於冷凍室的設定溫度 ( °C )。
- 5 冷藏室“Super”( 急速 ) 按鍵  
用於開/關急速冷藏。
- 6 冷藏室溫度設定按鍵  
使用此按鍵可設定冷藏室的溫度。
- 7 冷藏室溫度顯示  
該數字對應於冷藏室的設定溫度 ( °C )。

## 請注意室內溫度

本機是專為特定的氣候類別所設計。本機可按照氣候類別，在下列的室溫下操作。

關於氣候類別的說明，請查看位於本機左下方的規格銘牌。

氣候類別	室內溫度
SN	+10 °C 至 32 °C
N	+16 °C 至 32 °C
ST	+16 °C 至 38 °C
T	+16 °C 至 43 °C

## 通風口

### 圖 11/23

可讓熱風順利排出。否則冰箱執行的運轉更多。此將增加耗電量。

因此：切勿將機器的通風口覆蓋或封堵住！

## 安裝機器

請將機器安裝在一個乾燥、通風良好的室內。安裝地點應避免陽光直射，遠離如火爐、加熱器等熱源。若安裝在熱源附近，請使用合適的絕緣板或遵守以下距離熱源的最低要求：

與電磁爐或瓦斯爐保持 3 厘米的距離。  
與油爐或煤爐保持 30 厘米的距離。

## 接通機器電源

安裝完畢後，請至少等待 1 小時才可接通冰箱電源。在運輸過程中，壓縮機中的油可能會流入製冷系統。

在冰箱第一次接通電源前，請先清潔冰箱的內部（參見關於“清潔”章節）。

插座必須無阻礙伸手可及。本機使用交流電 220-240 V/50 Hz，請連接至正確安裝的插座上。為確保使用安全，插座必須有 10-A 至 16-A 的保險裝置。

非歐洲國家使用機器時，請檢查規格銘牌上所標示的電壓和電流類型，是否與您所在國家的主電源一致。該規格銘牌位於機器的左下方。任何必要更換的電源線必須由專業人士進行。

### 警告

切勿將機器連接至電力節能插座及可轉換成 230 V 交流電的變頻器（例如太陽能系統、船舶動力系統）上。

## 開機

### 圖 1

請使用電源開關 8 啟動本機。

### 圖 2

警示音響起，並且警報按鍵 1 閃爍。

觸按警報按鍵 1，警示音將關閉。

警報按鍵亮起及溫度顯示閃爍，直到本機達到設定的溫度為止。

## 操作注意事項

- 冰箱運轉時，會在冷藏室的後壁形成水珠或霜層，這是冰箱功能使然。無需刮除霜層或擦拭水珠。後壁將自動除霜。冷凝水將從冷凝水排放通道和排水孔流至機器的蒸發盤。
- 全自動無霜系統讓冷凍室保持無冰。無需除霜。
- 外殼的正面有時稍微發熱，可防止箱門封條上出現凝結的水珠。
- 若冷凍室的門在關閉後不能再次立即打開，請稍等片刻，直到所產生的真空抵銷為止。



## 設定溫度

### 圖 2

### 冷藏室

(可設定從 +2 °C 至 +8 °C 的溫度範圍)

請按住溫度設定鍵 6 不放，直到設定所需的冷藏室溫度為止。儲存新的設定值。

設定好的溫度將出現在顯示 7 上。

我們建議冷藏室的設定為 +4 °C。

貯存易腐食物時，溫度請勿高於 +4 °C。

### 冷凍室

(可設定從 -16 °C 至 -24 °C 的溫度範圍)

請按住溫度設定鍵 3 不放，直到設定所需的冷凍室溫度為止。儲存新的設定值。

設定好的溫度將出現在顯示 4 上。

我們建議冷凍室的設定為 -18 °C。

## 警示音

### 關閉警示音

#### 圖 2

觸按警報按鍵 1，將關閉警示音，並且該顯示將重新準備復位。

### 箱門警示音

若箱門打開時間超過一分鐘以上，箱門警示音會自動開啟。連續發出警報聲。

### 溫度警示音

若冷凍室溫度偏高，溫度警示音將自動開啟。發出蜂鳴聲。

警報按鍵	溫度顯示	說明
亮起	閃爍	<b>溫度警告：</b> 冷凍食品未變壞。
閃爍	閃爍	<b>解凍警告：</b> 冷凍食品已可能變壞。
閃爍	亮起	<b>解凍警告：</b> 之前溫度偏高。 冷凍食品已可能變壞。

## 解凍警告

若食物味道、氣味以及外觀皆未改變，烹飪或煎炸後可再次冷凍。

請勿將食物貯存至保存期限完為止。

## 溫度警告

警報會在冷凍食品未變壞的下列情況下開啟警示音：

- 本機第一次使用時。
- 放入大量新鮮食物時。
- 冷凍室門開啟時間過長。

# 食物分類

## 請注意冷藏室的冷卻區！

冷藏室的空氣循環系統會產生不同的冷卻區。

### • 最冷的區域

是在側邊有浮雕箭頭和冷藏室底部之間，如 **圖 3** 所示。

#### 注意事項

請將容易腐壞的食物貯存在最冷的區域（例如魚、香腸和肉）。

### • 最不冷的區域

是在箱門整個上部。

#### 注意事項

請您將乳酪和奶油貯存在最不冷的地區。品嚐時，乳酪的風味更佳，奶油則更易塗抹。

## 請注意食品分類

請將食物妥善包裝或蓋好分類。可保留食物的香味、色澤以及新鮮度。此外，請避免使用會殘留食物味道和變色的塑膠件。

## 注意事項

請在食物和後壁之間留有一定的空間。否則將影響空氣循環。食物或包裝可能凍結在後壁上。

## 我們建議食物可作出如下分類：

- 冷藏室層板：烘焙食品、即食食品、乳製品、肉類以及香腸
- 熟食抽屜：熟食、小包裝、已打開的包裝
- 蔬果盒：蔬菜、沙拉、水果
- 箱門（由上到下）：奶油、乳酪、雞蛋、管狀包裝物、矮瓶、高瓶、牛奶、利樂包果汁
- 冷凍室：冷凍食品、冰塊、冰製品

## 淨容量

您可以在本機的規格銘牌上查看關於淨容量的相關訊息。

---

## 多變的內部空間設計

### 可調式層板 “EasyLift”

#### 圖 4

玻璃層板無需取下即可直接調整高度。

拉右桿將層板往上移。拉左桿將層板往下移。請勿同時操作兩桿。

將層板往上移，然後取出。

#### 注意事項

若承載的重量超過 5 公斤，層板的位置將無法更改。

### 固定玻璃層板

#### 圖 5

欲更改固定層板的位置，請按下底部的按鈕，層板即從固定位置上鬆脫。使用塞子。重新插入玻璃層板並按下按鈕固定。

### 可調式層架 “EasyLift”

#### 圖 6

無需取下箱門層架即可直接調整高度。

往上按下箱門層架底部的按鈕，同時將箱門層架往下移。無需按下按鈕，即可往上移。

將層架先後整個往上移並取下。

---

## 冷藏室配件

### 瓶架

#### 圖 7

可將瓶子放置在瓶架上固定。若不需要瓶架，可將其掛在玻璃層板的下方。

## 標籤“OK”（確定）

並非所有的機型

使用“OK”（確定）溫度控制器可偵測到 +4 °C 以下的溫度。若標籤無“OK”（確定）顯示，請逐步將溫度設定低些。

### 注意事項

啟動機器後，需持續運轉至 12 個小時，直到達到設定的溫度為止。



正確  
設定



溫度偏高，請設定  
較低的溫度。

## 冷藏室

可設定從 +2 °C 至 +8 °C 範圍的溫度。

冷藏室是適合用來貯存熟食、烘焙食品、罐頭、煉乳和乳酪、怕冷的水果以及熱帶水果的地方。

## 急速冷藏

急速冷藏會盡快地將冷藏室保持在低溫長達約 6 小時。然後自動切換成急速冷藏前所設定的溫度。

何時可開啟急速冷藏，例如：

- 放入大量食物之前。
- 飲料需要快速冰鎮時。

### 開啟和關閉

#### 圖 2

請觸按“Super”（急速）按鍵 5。

若將急速冷藏開啟，按鍵將亮起。

### 注意事項

若將急速冷藏開啟，運作噪音會因此增加。

## 冷凍室

### 冷凍室的用途

- 貯存冷凍食品
- 製冰
- 將新鮮食物冷凍

確保冷凍室門一直是關閉的！敞開門會使冷凍食品解凍。

此外：耗電量過多造成能源浪費！

## 冷凍和貯存

### 購買冷凍食品

包裝不得出現破損。

請注意保存期限。

超市冷凍櫃的溫度應在  $-18^{\circ}\text{C}$  以下。

冷凍食品應盡可能地裝入隔熱袋中，並迅速地放入冷凍室。

### 貯存冷凍食品

注意保持機器通風良好，將冷凍室抽屜推入至底。

若放入大量食物，可將食物貯存在玻璃層架上及冷凍室底部。因此，可將整個冷凍室抽屜取下。將冷凍室抽屜拉出直到其停止，往前提起，然後取出。

 8。

#### 注意事項

以滑軌插入冷凍室抽屜前，請先將滑軌拉出。

## 將新鮮食物冷凍

### 食物自動結凍

僅將新鮮無損壞的食物冷凍。

#### 適合冷凍的食物：

肉及香腸製品、家禽及野味、魚類、蔬菜、香料、水果、烘焙製品、比薩、即食食品、剩菜、蛋黃及蛋白。

#### 不適合冷凍的食物：

有殼全蛋、酸奶油及蛋黃醬、葉菜類沙拉、小蘿蔔、白蘿蔔以及洋蔥。

### 川燙蔬菜和水果

蔬菜和水果在冷凍前可先進行川燙，會使讓色澤、味道、香味以及維生素“C”皆被保留下來。

川燙時，僅需將蔬菜和水果浸入沸水片刻即可。

關於冷凍川燙食物的說明，書店裡有提供相關的書籍。

## 冷凍食物

僅將新鮮和無損壞的食物冷凍。

請勿將已結凍的食物彼此靠在一起。

將包裝封口密閉，使食物的味道或水分不流失。

## 最大冷凍容量

請查看規格銘牌上關於 24 小時最大冷凍容量之說明。

## 請妥善包裝：

1. 請將食物放入包裝袋內。
2. 將袋中的空氣擠壓出去。
3. 密封包裝。
4. 包裝上最好註明冷凍內容和日期。

## 適合作為包裝：

保鮮膜、聚乙烯吹塑薄膜、鋁箔、冷凍容器。  
您可於零售商店購買這類產品。

## 不適合作為包裝：

包裝紙、防油紙、玻璃紙、垃圾袋、使用過的購物袋。

## 適用於密封：

橡皮圈、塑膠夾、麻繩、耐寒膠帶等  
您可以使用薄膜封口機將袋子和聚乙烯吹塑薄膜密封住。

## 冷凍食品的保存

取決於食物的種類。中溫時：

- 魚、香腸、即食食品、烘焙食品：  
最多 6 個月
- 乳酪、家禽、肉類：  
最多 8 個月
- 蔬菜、水果：  
最多 12 個月

## 急速冷凍

能夠將食物內部快速結凍，使維生素、營養價值、外觀以及口感被保留下來。

請在放入新鮮食物前，啟動急速冷凍，可避免多餘的溫度上升。

冷凍食物量小時，則不需要急速冷凍。

## 開啟和關閉

### 圖 2

觸按“Super”（急速）按鍵 2。

若將急速冷凍開啟，按鍵將亮起。

急速冷凍按鍵會在兩天半左右之後自動關閉。

## 注意事項

若將急速冷凍開啟，運作噪音會因此增加。

## 冷凍室配件

(並非所有的機型)

### 蓄冷器

蓄冷器可延緩已貯存的冷凍食品溫度升高。若將蓄冷器直接置於最上層隔室的食物上，食物能達到最長的貯存期。

您也可取出蓄冷器，暫時將食物保持低溫，例如可放入保冷袋中。

### 製冰盒

請將製冰盒裝滿 3/4 的飲用水，然後放入冷凍室。

凍硬的製冰盒僅能使用鈍器處理（湯瓢）。

只要將製冰盒沖一下水或稍微扭動，即可取出冰塊。

## 將冷凍食品解凍

取決於食物種類和使用目的，下列選項可供選擇：

- 室溫下
- 冰箱內
- 電烤箱（有/無熱風扇）內
- 微波機器內

### 注意事項

請勿將半解凍或已解凍的冷凍食品重新冷凍。只有經過再處理的熟食（烹煮或煎炸過）才能再次冷凍。

請勿將食物貯存至保存期限完為止。

## 關機

觸按電源開關，如圖 1/8 所示。  
將冰箱及內部照明關閉。

## 停用機器

若長時間不使用機器：

1. 關機。
2. 將電源插頭拔出或關閉保險裝置。
3. 清潔機器。
4. 將箱門打開。

## 除霜

### 冷藏室

自動執行除霜。

冷凝水經冷凝水排放通道和排水孔流到蒸發盤。

### 冷凍室

全自動無霜系統讓冷凍室保持無冰。無需除霜。

## 清潔機器

### 注意！

請勿使用含有砂、氯化物或酸性物質的清潔劑和溶劑。

請勿使用磨蝕性或腐蝕性的海綿。機器金屬表面可能會產生腐蝕。

請勿將層板和貯藏盒放入洗碗機內清潔。零件可能變形！

### 請依下列步驟進行：

- 清潔前，請先關閉機器。
- 將電源插頭拔出或關閉保險裝置！
- 請用軟布、溫水和一些中性 PH 值的洗滌劑清潔機器。洗滌水不得碰到照明燈。
- 僅可以清水擦拭箱門封條，並徹底擦乾。
- 洗滌水不得經排水孔流到蒸發盤。
- 清潔過後，請將機器重新連上電源並再度啟動。

### 注意事項

冷凝水排放通道及排水孔，如圖 9 所示，必須定期用棉花棒清潔，以保持冷凝水流暢通。上方冷凝水排放通道可取下清潔。

冷藏室排水孔的塞子在清潔過後，因其功能緣故，必須重新裝回。



## 清潔配件

將冷藏室所有可調式零件取下以便清潔。(參見關於“多變的內部空間設計”章節)。

### 請取出抽屜

#### 圖 10

請將抽屜往前傾，然後取出。

請先將抽屜放置在抽拉式滑軌前端，然後推入機器內。將抽屜滑入本機鎖定。

### 取出抽拉式滑軌

#### 圖 12

1. 向外拉出抽拉式滑軌。
2. 往箭頭的方向推去鎖定。
3. 從後端螺栓鬆開抽拉式滑軌。
4. 一起推動抽拉式滑軌，將上述後端螺栓往後推並解開。

### 安裝抽拉式滑軌

1. 將抽拉式滑軌安裝在延長部分上前端的螺栓。
2. 將抽拉式滑軌輕輕往前拉嚙合住。
3. 將抽拉式滑軌插入後端螺栓。
4. 往後推鎖定。

### 請取出冷凍室的玻璃層板

將層架往上提高，然後取出。

## 照明 ( LED 燈 )

您的機器安裝有一個免維護的 LED 照明燈。

### 小心！LED 照明燈

1M 類的燈光放射 ( 標準 IEC 60825 )。請勿以光學儀器直視燈光。眼睛受傷危險！

照明維修僅限由客戶服務或經授權的專業人士進行。

## 節約能源

- 請將機器置於乾燥、通風良好的室內！本機不得安裝於陽光直射處或靠近熱源的地方（例如加熱器、電磁爐）。必要時使用隔熱板。
- 請先讓熱食和熱飲冷卻，然後再放入冰箱內！
- 將冷凍食品放入冷藏室解凍。利用冷凍食品使冷藏室的食物達到低溫保存。
- 打開箱門的時間要盡可能地縮短！
- 為了防止增加耗電量，請偶爾用刷子或吸塵器清潔底座的通風口。

## 運轉噪音

### 完全正常的噪音

**嗡嗡聲** - 冷凍機組運轉。

**氣泡、沙沙聲或咯咯聲** - 冷媒流經配管。

**喀嚓聲** - 馬達啟動或關閉。

### 避免噪音

#### 機器擺放不平

請使用水平儀校準安裝的水平。對此，請您使用室角的螺絲腳或在底部墊些物品。

#### 抽屜、籃子或瓶架搖晃或夾住

請檢查所有可取出的零件，必要時請重新插入。

#### 容器互相碰撞

請將瓶罐稍微地移動隔開。

## 無法自行排除故障

在您致電客戶服務前：

請先查看下列注意事項，並判斷您是否可以自行排除故障。

向客戶服務諮詢的費用必須自行承擔 - 即使在保修期內！

故障	可能發生的原因	故障排除
溫度偏離設定太多。		<p>若關機 5 分鐘，一些狀況即可解決。</p> <p>若溫度偏高，請在數小時後查看，是否已達到所需的溫度。</p> <p>若溫度偏低，請在隔天再次查看。</p>
顯示面板不亮。	停電；保險裝置燒斷；電源插頭未插牢。	查看是否通電，保險裝置必須開啟。
冷藏室的底部是濕的。	冷凝水排放通道或排水孔堵塞。	清潔冷凝水排放通道及排水孔（參見關於“機器清潔”章節）。
冷藏室溫度偏低。	溫度設定偏低。	請調高溫度設定。
冰箱開關較頻繁及打開時間較長。	通風口被蓋住。	請移除障礙物。
冰箱無製冷功能。	<p>已關機。</p> <p>保險裝置燒斷；電源插頭未插牢。</p>	<p>觸按電源開關。圖 1/8</p> <p>檢查是否通電，查看保險裝置。</p>
機器不製冷，溫度顯示燈及內部照明亮起。	示範模式已開啟。	<p>按住警報按鍵 10 秒鐘，如圖 2/1 所示，直到發出確認響音。</p> <p>一段時間後，請查看您的機器是否製冷。</p>
內部照明不亮。	<p>LED 燈損壞。</p> <p>箱門開啟時間過長。照明約 10 分鐘後會自動關閉。</p>	<p>參見關於“照明 (LED 燈)”章節。</p> <p>箱門關上又打開，照明會自動再開啟。</p>

故障	可能發生的原因	故障排除
溫度顯示燈閃爍，如圖 2/4 或圖 2/7 所示。	由於經常開啟箱門。 已放入過多的食物。	請勿無謂地打開本機。 請在放入食物前開啟急速冷凍。
警示音響起，溫度顯示燈閃爍，如圖 2/4 所示。	故障 - 冷凍室溫度偏高！ 食物可能發生變壞！	參見關於“警示音”章節。

請查看規格銘牌上的說明。圖 11

請提供我們產品號碼和製造號碼，以防止不必要舟車勞累。您可藉此節省許多相關的費用。

## 客戶服務

您可查看電話簿或客戶服務目錄找到離您最近的客戶服務。請將機器的產品號碼 ( E-No. ) 及製造號碼 ( FD-No. ) 提供給客戶服務。





---

---

---

---

---

---

---

---

---

---

---

---

---

---

---

---

---

---

---

---

---





---

---

---

---

---

---

---

---

---

---

---

---

---

---

---

---

---

---

---

---

---





A single horizontal line extending across the page, located immediately below the pencil icon.

A single horizontal line.

A single horizontal line.

A single horizontal line.

A single horizontal line.

A single horizontal line.

A single horizontal line.

A single horizontal line.

A single horizontal line.

A single horizontal line.

A single horizontal line.

A single horizontal line.

A single horizontal line.

A single horizontal line.

A single horizontal line.

A single horizontal line.

A single horizontal line.

A single horizontal line.

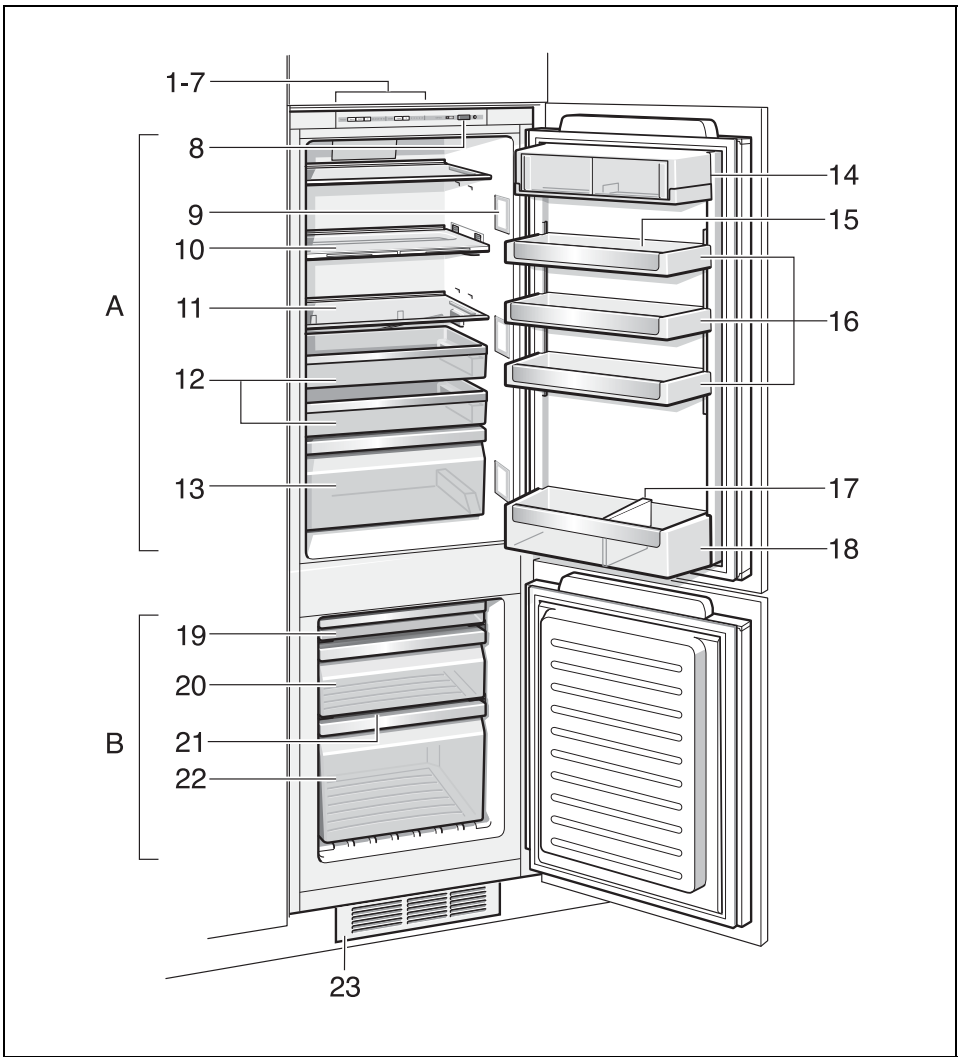
A single horizontal line.

A single horizontal line.

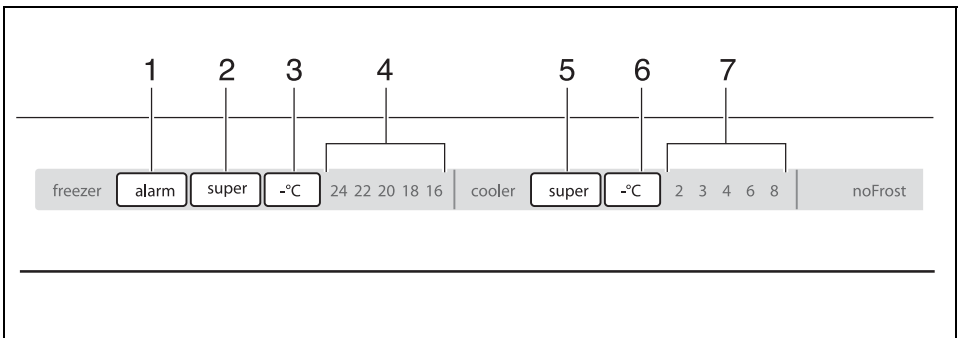
A single horizontal line.



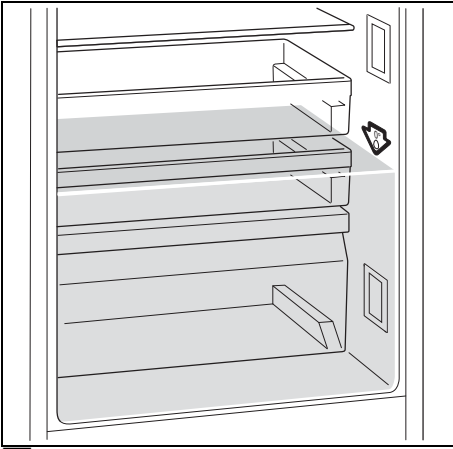
A series of horizontal lines for writing, starting with a line immediately below the icon and continuing down the page.



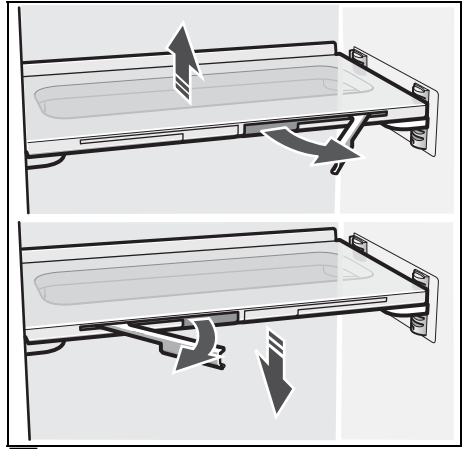
**1**



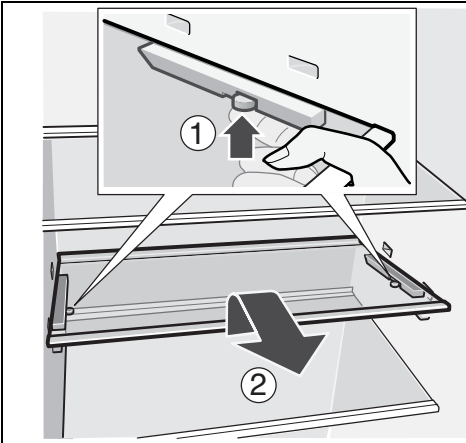
**2**



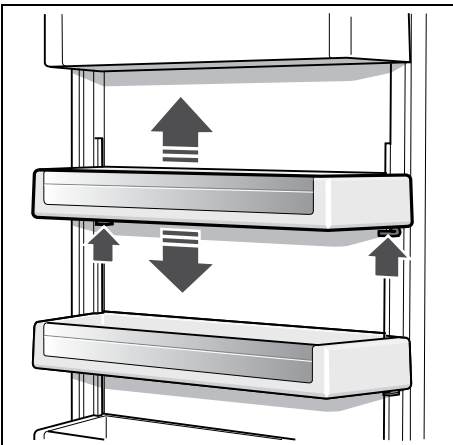
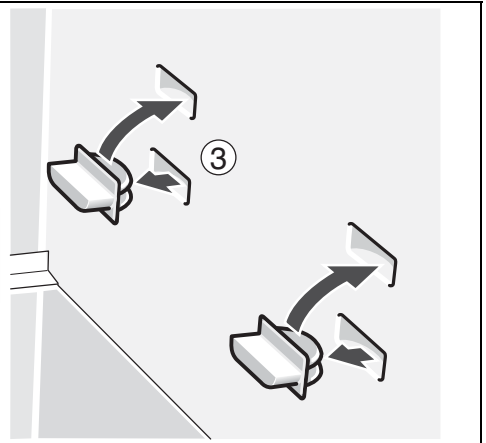
3



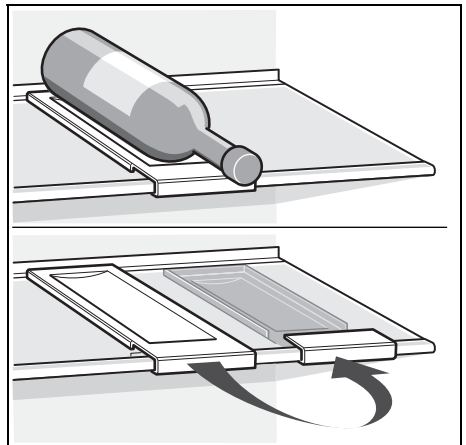
4



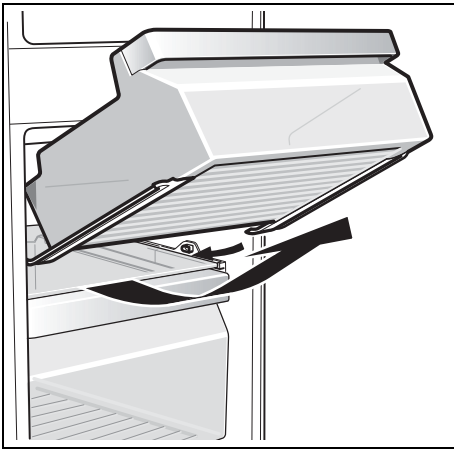
5



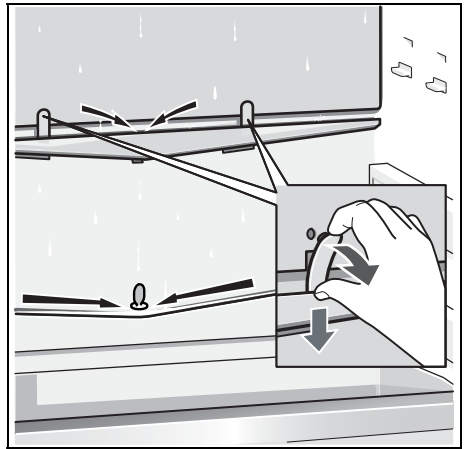
6



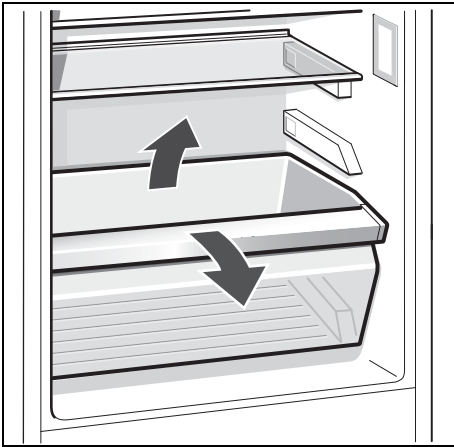
7



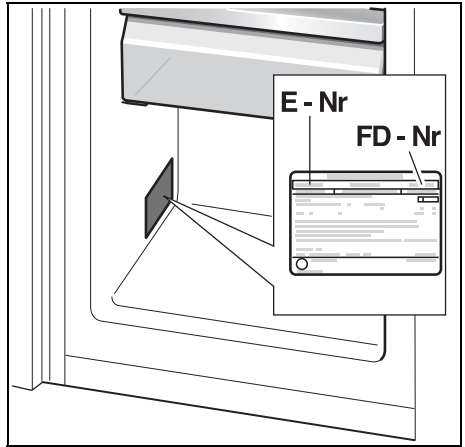
8



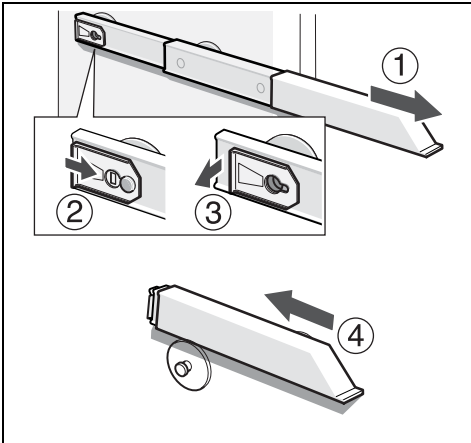
9



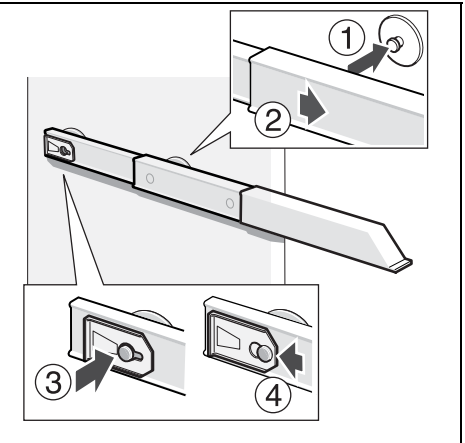
10



11



12



BSH Hausgeräte GmbH  
Carl-Wery-Straße 34  
81739 München, GERMANY

**siemens-home.com**

由博西家用电器（中国）有限公司根据西门子股份公司的商标许可制造  
由 BSH HOME APPLIANCES（中國）CO., LTD. 按 Siemens AG 商標使用授權製造



**9001085823** (9510)  
zh-hk