

SIEMENS



Mosógép

WS..T..

siemens-home.bsh-group.com/welcome

hu Használati- és felállítási útmutató

Register
your
product
online

Az új mosógépe

Ön egy Siemens márkájú mosógépet választott.

Kérjük, szánjon néhány percet az olvasásra, és ismerkedjen meg mosógépének előnyeivel.

A gyárunkból kikerülő minden mosógépet gondosan ellenőrünk működés és kifogástalan állapot tekintetében, hogy megfeleljenek a Siemens márka magas minőségi színvonalának.

Termékeinkkel, tartozékokkal, pótalkatrészekkel és szolgáltatásokkal kapcsolatos további információkat a www.siemens-home.bsh-group.com oldalon talál vagy forduljon vevőszolgálati központjainkhoz.

Amennyiben a használati és felállítási útmutató különböző modelleket ismertet, a különbségekre a megfelelő pontokon utalások találhatók.



A mosógépet csak a jelen használati és felállítási útmutató elolvasása után helyezze üzembe!

Alkalmazott szimbólumok és jelölések

Figyelmeztetés!

Ez a szimbólum és figyelmeztetés egy lehetséges veszélyhelyzetre utal. Figyelmen kívül hagyása halálhoz vagy sérülésekhez vezethet.

Figyelem!

Ez a figyelmeztetés egy lehetséges veszélyhelyzetre utal. Figyelmen kívül hagyása anyagi és/vagy környezeti károkhhoz vezethet.

Útmutatás / tipp

Útmutatások a készülék optimális használatához / hasznos információk.

1. 2. 3. / a) b) c)

A teendők lépéseit számok és betűk jelölik.

■ / -

A felsorolásokat négyzet vagy kötőjel jelöli.

Tartalomjegyzék

	Rendeltetésszerű használat 4		Program gyári beállításai 25
	Biztonsági utasítások 5		Hőfok. 25
	Gyermekek, felnőttek, háziállatok 5		Centrifuga fordulatszáma. 25
	Beszerezés 6		Idő a mosás végéig. 26
	Használat 9		Kiegészítő programbeállítások 26
	Tisztítás és karbantartás 10		speed/eco ◀ 26
	Környezetvédelem 12		Vasaláskönny. 27
	Csomagolás/kiselejtett készülék . . 12		Víz&öblítés+. 27
	Megtakarítási tanácsok. 12		Előmosás 27
	Felállítás és csatlakoztatás. . . 13		A készülék kezelése 27
	Csomagolás tartalma 13		Mosógép előkészítése. 27
	Biztonsági útmutató 13		Program választása/készülék bekapcsolása 27
	Elhelyezési felület 14		Program gyári beállításainak módosítása 28
	Felállítás lábazatra vagy fagerendás födémén 14		Kiegészítő programbeállítások kiválasztása. 28
	A készülék beépítése konyhai szekrényorba 14		Ruhanemű behelyezése a dobba . . 28
	Szállítási biztosítók eltávolítása . . . 14		A mosó- és ápolószer adagolása és betöltése 28
	Tömlő- és vezeték hosszúságok . . . 15		Program indítása 29
	Vízbevezetés. 16		Gyerekszár 30
	Vízvezetés 16		Áztatás 30
	Beállítás 17		Ruha hozzáadása 30
	Villamos csatlakozás 17		A program módosítása 31
	Az 1. mosás előtt 18		A program megszakítása 31
	Szállítás 19		Program vége öblítóstopnál 31
	A készülék megismerése 20		Program vége 31
	Mosógép 20		A ruha kivétele/a készülék kikapcsolása 31
	Kezelőfelület 21		Érzékelők 32
	Kijelző. 21		Mennyiségautomatika 32
	Ruhanemű 23		Kiegyensúlyozatlanságot ellenőrző rendszer 32
	Ruhanemű előkészítése 23		VoltMonitor 32
	Mosandó ruhanemű szétválogatása. 23		Jelzések beállítása 32
	Keményítés 24		
	Festés/fehérítés 24		Tisztítás és karbantartás 33
	Mosószer 24		A gép burkolata/kezelőmező 33
	Helyes mosószerválasztás 24		Mosódob. 34
	Energia- és mosószer-megtakarítás . 25		

Vízkömentesítés	34
Mosószer tartó fiók és ház	34
A mosóvízszivattyú eldugult	34
Eldugult a lefolyótömlő a szifonnál	35
Eldugult a szűrő a vízbevezetésben	35

 **Mi a teendő zavar esetén? 36**

Vészkioldó	36
Útmutatások a kijelzőn	37
Mi a teendő zavar esetén?	38

 **Vevőszolgálat 40**

 **Műszaki adatok 40**

 **Aquastop garancia 41**

 **Rendeltetészerű használat**

- A készülék kizárólag háztartási célú, saját felhasználásra készült.
- Ne helyezze üzembe és ne működtesse a készüléket kültéri körülmények között és/vagy fagynak kitett helyen. A készülékben maradt víz fagyása esetén fennáll a készülék károsodásának veszélye. A megfagyott tömlők eltörhetnek, szétrepedhetnek.
- A készülék kizárólag háztartási mosnivaló (gébben mosható ruhadarabok, kézzel mosható gyapjú – lásd a ruha kezelési címkéjét) mosására használható. A készülék egyéb céllal történő használata nem minősül rendeltetészerű használatnak, illetve tilos.
- A készülék hideg csapvízzel, valamint kereskedelmi forgalomban kapható (és mosógépben való használatra alkalmas) mosószerekkel és öblítőekkel használható.
- A készüléket max. 4000 méter tengerszint feletti magasságon történő használatra tervezték.

A készülék bekapcsolása előtt:

Ellenőrizze, hogy nem látható-e sérülés a készüléken. Ha a készülék sérült, ne használja. Probléma esetén forduljon a forgalmazóhoz vagy vevőszolgálatunkhoz.

Olvassa el és kövesse a használati és telepítési útmutatót, valamint a készülékhez mellékelt egyéb tájékoztatókat.

Őrizze meg a dokumentumokat későbbi használatra, illetve az esetleges későbbi tulajdonosok számára.

Biztonsági utasítások

Az alábbi biztonsági információk és figyelmeztetések célja, hogy megóvjuk Önt a sérülésektől, valamint megelőzzük az anyagi károkat.

Ennek ellenére fontos, hogy Ön is megtegye a szükséges óvintézkedéseket, és megfelelő óvatossággal járjon el a készülék üzembe helyezése, karbantartása, tisztítása és működtetése során.

Gyermekek, felnőttek, háziállatok

Figyelmeztetés Életveszély!

A gyermekek és a készülék használatával járó kockázatokat felmérni nem képes személyek megsérülhetnek vagy életveszélyes helyzetbe kerülhetnek. Emiatt, kérjük, vegye figyelembe a következőket:

- A készüléket 8 évnél idősebb gyermekek, valamint testi, érzékszervi vagy szellemi fogyatékkal élő, illetve tapasztalat vagy ismeretek hiányában hozzá nem értő személyek csak felügyelet mellett vagy a készülék biztonságos használatára vonatkozó tájékoztatást követően használhatják, amennyiben megértették a készülék használatával járó kockázatokat.
- A gyermekek nem használhatják a készüléket játékszerként.
- A gyermekek csak felügyelet mellett végezhetik a készülék tisztítását vagy karbantartását.
- A készüléket tartsa a 3 éven aluli gyermekek és a háziállatok által nem elérhető helyen.
- Ne hagyja a készüléket felügyelet nélkül, ha a közelében gyermekek vagy a kockázatokat felmérni nem képes személyek tartózkodnak.

Figyelmeztetés Életveszély!

A gyermekek bezárhatják magukat a készülékbe, ami életveszélyes helyzetet teremthet.

- Ne helyezze a készüléket ajtó mögé, mivel az eltakarhatja a készülék ajtaját vagy akadályozhatja annak teljes nyitását.
- Ha a készülék elérte élettartama végét, a hálózati kábel levágása **előtt** húzza ki a csatlakozót a hálózati aljzatból, majd törje el a készülék ajtajának zárját.

Figyelmeztetés **Fulladásveszély!**

Ha a gyermekek játszanak a csomagolóanyaggal, a műanyag fóliával vagy a csomagolás egyéb részeivel, belegabalyodhatnak, vagy a fejükre húzhatják azokat, ami fulladást okoz.

A csomagolóanyagot, a műanyag fóliát és a csomagolás egyéb részeit tartsa a gyermekek által nem elérhető helyen.

Figyelmeztetés **Mérgezés veszélye!**

A mosó- és öblítőszeres lenyelés esetén mérgezést okozhatnak.

Lenyelés esetén forduljon orvoshoz. A mosó- és öblítőszereseket tartsa a gyermekek által nem elérhető helyen.

Figyelmeztetés **Égésveszély!**

Magas hőmérsékleten történő mosáskor a készülék ajtajának üvege felforrósodik.

Ne engedje, hogy a gyermekek megérintsék a készülék forró ajtaját.

Figyelmeztetés **Szem- és bőrirritáció!**


A mosószerek és öblítők a szembe vagy bőrre kerülve irritációt okozhatnak.

Ha a mosó- vagy öblítőszer szembe/bőrre került, alaposan öblítse ki/le azt. A mosó- és öblítőszereseket tartsa a gyermekek által nem elérhető helyen.

Beszerezés

Figyelmeztetés **Áramütés / anyagi kár / a készülék károsodásának veszélye!**

Ha a készülék üzembe helyezése nem megfelelő, az veszélyes helyzeteket teremthet. Ellenőrizze a következőket:

- A csatlakozóaljzat hálózati feszültsége megegyezik a készüléken (annak adattábláján) jelzett névleges feszültséggel. A csatlakoztatott terheléssel és a szükséges biztosítókkal kapcsolatos adatok az adattáblán vannak feltüntetve.
- A készülék csak váltakozó áramú áramforráshoz csatlakoztatható, megfelelően beszerelt, az adott országban elfogadott, földelt aljzat használatával.
- A hálózati csatlakozó és a földelt aljzat kompatibilisek, valamint a földelés megfelelő.
- A vezeték keresztmetszete megfelelő.
- A hálózati csatlakozó mindig hozzáférhető.
- Maradékáram-működtetésű megszakító használatakor olyan típust válasszon, amelyen szerepel a következő jelzés: . Ez a jelzés garantálja, hogy a berendezés minden vonatkozó szabályozásnak megfelel.

Figyelmeztetés

Áramütés / anyagi kár / a készülék károsodásának veszélye és tűzveszély!

Ha a készülék hálózati kábelét módosították vagy az megsérült, fennáll az áramütés

és a rövidzárlat veszélye, illetve a túlmelegedés tüzet okozhat. A hálózati kábel ne legyen meghajolva, beszorulva vagy módosítva, és ne érjen hőforráshoz.

Figyelmeztetés

Anyagi kár / a készülék károsodásának veszélye és tűzveszély!

Hosszabbító vagy elosztó használatakor egy esetleges túlmelegedés vagy rövidzárlat tüzet okozhat.

A készüléket közvetlenül egy megfelelően beszerelt, földelt aljzathoz csatlakoztassa. Ne használjon hosszabbítót, elosztót vagy többpólusú csatlakozót.

Figyelmeztetés

Anyagi kár / a készülék károsodásának veszélye és sérülésveszély!

- Működés közben a készülék rezeghet vagy elmozdulhat, ami sérülést vagy anyagi kárt okozhat. A készüléket tiszta, egyenes, szilárd felületre helyezze, majd becsavarozott lábak mellett, vízmérték segítségével szintezze.

- Ha a készüléket a kiálló részeinél (pl. az ajtajánál) fogva emeli meg vagy mozdítja el, ezek a részek letörhetnek, és sérülést okozhatnak.
Ne mozgassa a készüléket annak kiálló részeinél fogva.

Figyelmeztetés **Sérülésveszély!**

- A készülék nehéz. Megemelése sérülést okozhat.
Ne emelje meg egyedül a készüléket.
- A készülék éles peremei elvághatják a kezét.
A készüléket ne az éles széleinél fogja meg. A készülék emelésekor viseljen védőkesztyűt.
- Ha a tömlők és a hálózati kábelek elvezetése nem megfelelő, fennáll a botlás veszélye, ami sérüléssel járhat.
A tömlőket és a hálózati kábeleket úgy vezesse el, hogy ne okozzanak botlásveszélyt.

Figyelem!

Anyagi kár / a készülék károsodásának veszélye

- Ha a víznyomás túl magas vagy túl alacsony, előfordulhat, hogy a készülék nem működik megfelelően, illetve anyagi kár keletkezhet, vagy a készülék károsodhat. Ügyeljen, hogy a vízellátó rendszerben uralkodó víznyomás legalább 100 kPa (1 bar) és legfeljebb 1000 kPa (10 bar) legyen.
- Módosított vagy sérült víztömlők használatakor anyagi kár keletkezhet, vagy a készülék károsodhat. A víztömlők ne legyenek meghajolva, beszorulva, módosítva vagy megrongálódva.
- Ha a vízhálózatra történő csatlakoztatáskor más gyártótól származó tömlőket használ, anyagi kár keletkezhet, vagy a készülék károsodhat.
Kizárólag a készülékhez mellékelt, illetve eredeti tartalék tömlőket használjon.

- A készülékre a szállításhoz szállítási rögzítőelemeket szerelünk. Ha a készülék használata előtt nem távolítja el a szállítási rögzítőelemeket, a készülék károsodhat. A készülék első használata előtt mindenképpen távolítsa el az összes szállítási rögzítőelemet. Tartsa meg a szállítási rögzítőelemeket. A készülék szállítása előtt fel kell szerelni a szállítási rögzítőelemeket annak érdekében, hogy a készülék ne károsodjonállítás közben.

Használat

Figyelmeztetés **Tűz- és robbanásveszély!**

Az oldószert tartalmazó tisztítószerrel (pl. folteltávolítóval/oldószeres tisztítószerrel) előkezelt ruhanemű a dobba helyezve robbanást okozhat.

A gépben történő mosás előtt alaposan öblítse ki a ruhákat vízzel.

Figyelmeztetés **Mérgezés veszélye!**

Az oldószert tartalmazó tisztítószerrel mérgező gőzök távozhatnak. Ne használjon oldószert tartalmazó tisztítószereket.

Figyelmeztetés **Sérülésveszély!**

- Ha a készülék nyitott ajtajára támaszkodik vagy ül, a készülék felborulhat, ami sérülést okozhat. Ne támaszkodjon a készülék nyitott ajtajára.
- Ha felmászik a készülékre, annak teteje eltörhet, ami sérüléssel járhat. Ne másszon fel a készülékre.
- Ha benyúl a még forgó dobba, a keze megsérülhet. Várja meg, amíg a dob forgása leáll.

Figyelmeztetés **Forrázásveszély!**

Magas hőmérsékleten történő mosáskor, a forró mosószeres víz megérintésekor (pl. amikor leereszti azt a mosdókagylóba) fennáll a forrázás veszélye. Ne érjen a forró mosószeres vízhez.

Figyelmeztetés **Szem- és bőrirritáció!**

Ha az adagolórekeszt a készülék működése közben kinyitják, mosó- és öblítőszer spriccelhet ki a rekeszekből. Ha a mosó- vagy öblítőszer szembe/bőrrre került, alaposan öblítse ki/le azt. Lenyelés esetén forduljon orvoshoz.

Figyelem!

Anyagi kár / a készülék károsodásának veszélye

- Ha a készülékbe helyezett ruhák mennyisége meghaladja a maximális töltetet, előfordulhat, hogy a készülék nem megfelelően működik, illetve anyagi kár keletkezhet, vagy a készülék károsodhat.
Ne lépje túl a mosatlan ruhákhoz megadott maximális mennyiséget. Tartsa be a programokhoz megadott maximális ruhamennyiséget → Kiegészítő tájékoztató a használati és üzembe helyezési útmutatóhoz.
- Ha nem megfelelő mennyiségű mosószert vagy tisztítószer adagol a készülékbe, anyagi kár keletkezhet, vagy a készülék károsodhat.
Mosó-, ápoló-, tisztító- és öblítőszer használatakor kövesse a gyártó utasításait.

Tisztítás és karbantartás

Figyelmeztetés Életveszély!

A készülék elektromos árammal működik. A feszültség alatt lévő alkatrészek megérintésekor fennáll az áramütés veszélye. Emiatt kérjük, vegye figyelembe a következőket:

- Kapcsolja ki a készüléket. Válassza le a készüléket az áramforrásról (húzza ki a csatlakozódugót).
- Soha ne érjen vizes kézzel a hálózati csatlakozóhoz.
- Amikor kihúzza a hálózati kábelt az aljzatból, mindig a csatlakozódugót fogja és ne a hálózati kábelt, ellenkező esetben a kábel károsodhat.
- Ne végezzen műszaki átalakítást a készüléken vagy annak jellemzőin.
- A készüléken javításokat és egyéb műveleteket kizárólag a vevőszolgálat vagy villanyszerelő szakember végezhet. Ugyanez vonatkozik a hálózati kábel cseréjére (ha szükséges).
- Hálózati kábel vevőszolgálatunktól rendelhető.

Figyelmeztetés Mérgezés veszélye!

Az oldószert tartalmazó tisztítószeremből mérgező gőzök távoznak. Ne használjon oldószert tartalmazó tisztítószeret.

Figyelmeztetés Áramütés / anyagi kár / a készülék károsodásának veszélye!

A készülékbe jutó nedvesség rövidzárlatot okozhat. Ne tisztítsa a készüléket magasnyomású mosóval vagy gőztisztítóval.

 Figyelmeztetés**Anyagi kár / a készülék károsodásának veszélye és sérülésveszély!**

A más gyártótól származó pótalkatrész vagy tartozék használata veszélyes, és sérüléssel, anyagi kárral vagy a készülék károsodásával járhat. Biztonsági okokból kizárólag eredeti pótalkatrészeket és tartozékokat használjon.

Figyelem!**Anyagi kár / a készülék károsodásának veszélye**

A tisztítószeres és a ruhák előkezelésére szolgáló szerek (pl. folteltávolító, spray előmosáshoz stb.) a készülék felületeivel érintkezve kárt okozhatnak. Emiatt kérjük, vegye figyelembe a következőket:

- Ügyeljen, hogy ilyen szerek ne érintkezzenek a készülék felületeivel.
- A készüléket kizárólag vízzel és egy puha, nedves ruhával tisztítsa meg.
- Azonnal törölje le a mosószert, permetet és egyéb maradványokat.



Környezetvédelem

Csomagolás/kiselejtezett készülék



A csomagolást környezetbarát módon kell ártalmatlanítani. Ez a készülék az elhasznált villamossági és elektronikai készülékekről szóló 2012/19/EU irányelvnek megfelelő jelölést kapott. Ez az irányelv a már nem használt készülékek visszavételének és hasznosításának EU-szerte érvényes kereteit határozza meg.

esetén, és adott esetben energiatakarékosabb programbeállítás javára dönthet.

- **Energiatakarékos üzemmód:** A kijelző mező világítása néhány perc után kialszik, a Start gomb villog. A világítás bekapcsolásához nyomjon meg egy tetszőleges gombot. Az energiatakarékos üzemmód nem kapcsolódik be, ha egy program fut.
- Ha a ruhát ezután ruhaszárító automatában szárítja meg, a szárítógép-gyártó útmutatásának megfelelően válassza meg a centrifuga-fordulatszámot.

Megtakarítási tanácsok

- Használja ki a mindenkori program maximális mosási mennyiségét. Programáttekintés → Melléklet a használati és felállítási útmutatóhoz
- A normál szennyezetségű mosnivalót előmosás nélkül mossa.
- Enyhén és normál mértékben szennyezett ruhanemű esetén energiát és mosószer takaríthat meg. → 25. oldal
- A választható hőmérsékletek a textíliák kezelési útmutatójára vonatkoznak. Az optimális energiamegtakarítás és mosási eredmény érdekében a gépen feltüntetett hőmérsékletek ezekről eltérhetnek.
- **Utalás az energiafogyasztásra*:** A kijelzés felvilágosítást ad a kiválasztott programok energiafogyasztásának relatív mértékéről. Minél több jelzőlámpa világít, annál magasabb a mindenkori fogyasztás. Így összehasonlíthatja a programok fogyasztását különböző programbeállítások választása

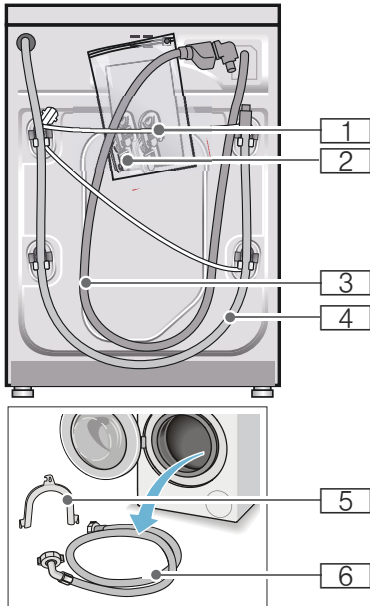
* modelltől függően



Felállítás és csatlakoztatás

Csomagolás tartalma

Utasítás: Ellenőrizze, hogy a készülék nem sérült-e meg a szállítás során. Soha ne helyezzen üzembe sérült gépet. Kifogásolások esetén forduljon ahhoz a kereskedőhöz, akinél a készüléket vásárolta, vagy a vevőszolgálatunkhoz. → 40. oldal



- 1** Hálózati vezeték
- 2** Zacskó:
 - Használati és felállítási útmutató
 - Vevőszolgálatok jegyzéke*
 - Garancia*
 - Védőfedelek a szállítási biztosítók eltávolítása után megjelenő nyílásokhoz
- 3** Vízbevezető tömlő Aquastop modellel

- 4** Vízvezető tömlő
 - 5** A vízvezető tömlő rögzítésére szolgáló patkó*
 - 6** Hidegvíz-bevezető tömlő a Standard/Aqua-Secura modelleknél
- * modelltől függően

Kiegészítésként a vízvezető tömlő szifonhoz való csatlakoztatásánál egy 24–40 mm-es átmérőjű (szaküzletben kapható) csőbilincsre van szükség.

Hasznos szerszámok

- Vízmérték a beállításához
- A következő csavarkulcsok:
 - SW13 a szállítási biztosítók kioldásához és
 - SW17 a készüléklábak beállításához

Biztonsági útmutató

⚠ Figyelmeztetés **Sérülésveszély!**

- A mosógép súlya igen nagy. A készülék megemelésénél/ szállításánál körültekintően járjon el.
- Ha a mosógépet kiálló alkatrészeknél fogva (pl. betöltőablak) emelik meg, az alkatrészek letörhetnek és sérüléseket okozhatnak. Ne emelje meg a mosógépet kiálló alkatrészeknél fogva.
- A tömlő- és hálózati vezetékek szakszerűtlen fektetése által botlás- és sérülésveszély áll fenn. A tömlőket és vezetékeket úgy fektesse le, hogy a botlásveszély elkerülhető legyen.

Figyelem! **Készülékkárok**

A befagyott tömlők elszakadhatnak/ megrepedhetnek. A gépet ne állítsa fel fagyveszélyes helyeken és/vagy szabadban.

Figyelem!

Víz okozta károk

A vízbevezető és a vízelvezető tömlő csatlakozási pontjai nagy víznyomásnak vannak kitéve. A szivárgás vagy víz okozta károk elkerülése érdekében feltétlenül vegye figyelembe az ebben a fejezetben szereplő útmutatásokat.

Utasítások

- Az itt felsorolt útmutatásokon kívül az illetékes víz- és áramszolgáltató vállalat különleges előírásai lehetnek érvényben.
- Kétség esetén szakemberrel csatlakoztassa a készüléket.

Ehelyezési felület

Utasítás: A stabilitás azért fontos, hogy a mosógép ne mozogjon el!

- Az elhelyezési felületnek keménynek és egyenletesnek kell lennie.
- Nem alkalmasak a puha padlók/padlóburkolatok.

Felállítás lábazatra vagy fagerendás födémen

Figyelem!

Készülékkárok

A mosógép centrifugáláskor elmozoghat és lebillenhet/lezuhanhat a lábazatról.

A mosógép lábait feltétlenül rögzítse tartófülekkel.

Rendelési sz. WX 9756

Utasítás: Fa födém esetén a következőképpen helyezze el a mosógépet:

- lehetőség szerint egy sarokba állítsa,
- egy vízálló fa lapra (min. 30 mm vastag), amelyet erősen odacsavaroztak a padlóhoz.

A készülék beépítése konyhai szekrény sorba



Figyelmeztetés Életveszély!

A feszültségvezető részek érintésekor áramütés veszélye áll fenn. Ne távolítsa el a készülék fedőlapját.

Utasítások

- 60 cm-es beépítési szélesség szükséges.
- Csak a szomszédos szekrények alatt is áthaladó, azokkal szilárdan összekapcsolt munkalapra állított munkalapra helyezze a mosógépet.

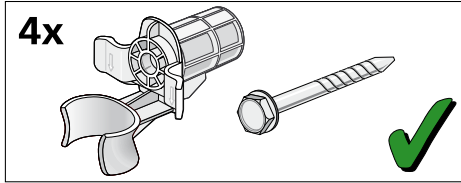
Szállítási biztosítók eltávolítása

Figyelem!

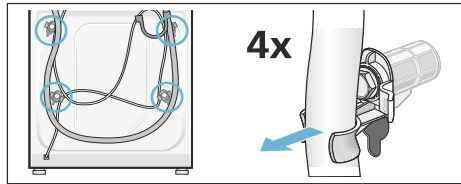
Készülékkárok

- A mosógép biztonságos szállításáról szállítási biztosítók gondoskodnak. Az el nem távolított szállítási biztosítók a készülék üzemelésekor pl. sérülést okozhatnak a dobban. Az első használat előtt feltétlenül teljesen el kell távolítani mind a 4 szállítási biztosítót. A biztosítókat őrizze meg.
- A sérülések elkerülésére egy későbbi szállításnál okvetlenül helyezze vissza a biztosítókat.

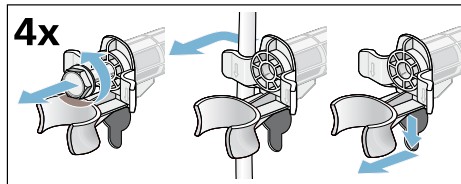
Utasítás: Őrizze meg a csavarokat és hüvelyeket.



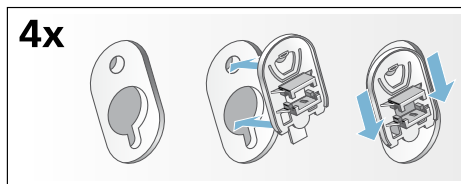
1. A tömlőket vegye ki a tartókból.



2. Mind a 4 szállítási biztosítót lazítsa meg és távolítsa el. Távolítsa el a hüvelyeket. A hálózati vezetékét vegye ki a tartóból.

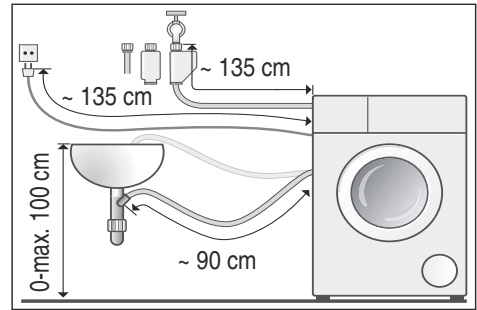


3. Tegye fel a burkolatokat. A rögzítőfültre gyakorolt nyomással rögzítse fixen a burkolatokat.

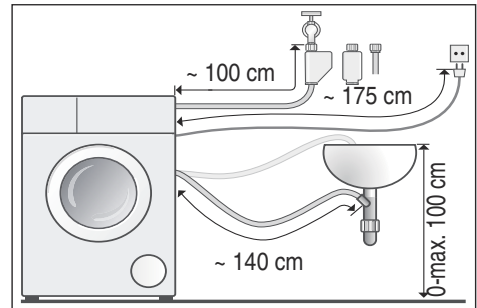


Tömlő- és vezeték hosszúságok

■ Bal oldali csatlakozás



■ Jobb oldali csatlakozás



Javaslat: Kapható a szakkereskedőnél/vevőszolgálatnál:

- hosszabbító az Aquastop-, ill. a hidegvíz-bevezető tömlő számára (kb. 2,50 m); rendelési sz. WZ 10130
- hosszabb bevezető tömlő (kb. 2,20 m) a Standard modellhez

Vízbevezetés

Utasítások

- A vízbevezető tömlőt nem szabad megtörni, becsípni, módosítani vagy elvágni (a szilárdság ekkor már nem garantált).
- A rögzítőcsavarokat csak kézzel húzza meg. Ha a rögzítőcsavarokat túl szorossra húzza egy szerszámmal (fogóval), akkor a menetek megsérülhetnek.

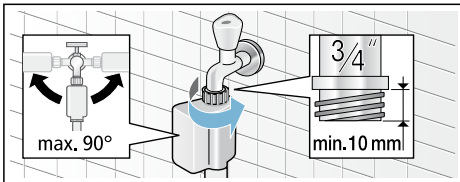
Optimális víznyomás a vezeték-hálózatban: 100-1000 kPa (1-10 bar).

- Kinyitott vízcsapnál legalább 8 l/perc mennyiségű víz folyik.
- Nagyobb víznyomásnál építsen be nyomáscsökkentő szelepet.

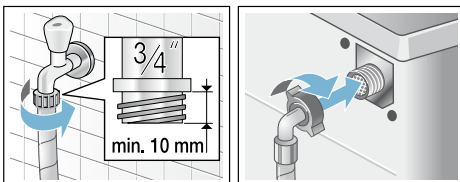
Csatlakoztatás

A vízbevezető tömlőt csatlakoztassa a vízcsapra ($\frac{3}{4}$ " = 26,4 mm) és a készülékre (AquaStop modelleknél ez nem szükséges, ott már rögzítve van):

- Aquastop



- Standard



Óvatosan nyissa ki a vízcsapot, és közben ellenőrizze a bekötési pontok tömítettségét.

Utasítás: A csavarkötés vízvezetéki nyomás alatt áll.

Vízelvezetés

Figyelem!

Víz okozta károk

Ha a vízelvezető tömlő szivattyúzaskor a magas víznyomás miatt kicsúszik a mosdókagylóból vagy a csatlakozási pontból, a kifolyó víz károkat okozhat. Biztosítsa, hogy a lefolyótömlő ne tudjon kicsúszni a mosdókagylóból.

Utasítás: A vízelvezető tömlőt nem szabad megtörni vagy hosszirányban húzni.

A következőképpen helyezheti el a vízelvezető tömlőt:

- **A mosóvíz mosdókagylóba vezetése**

Figyelmeztetés **Forrázásveszély!**

Magas hőmérsékleten végzett mosásnál a forró mosóvízzel érintkezve (pl. a forró mosóvíz mosdókagylóba szivattyúzaskor) leforrázhatja magát.

Ne nyúljon a forró mosóvízbe.

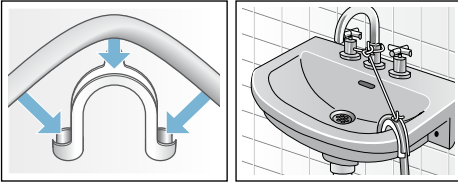
Figyelem!

Készülékkárok/textíliák károsodása

Ha a lefolyótömlő vége a kiszivattyúzott vízbe merül, akkor a víz visszaszivattyúzódhat a készülékbe, és ez károsíthatja a készüléket/textíliákat.

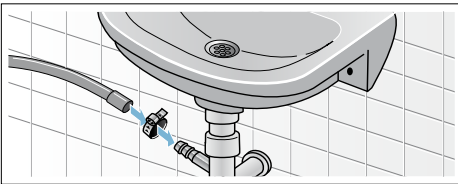
Ügyeljen a következőkre:

- a mosdólefolyó záródugója ne záródjon be.
- a vízvezető tömlő vége ne merüljön a kiszivattyúzott vízbe.
- a víz kellő gyorsasággal folyjon le.

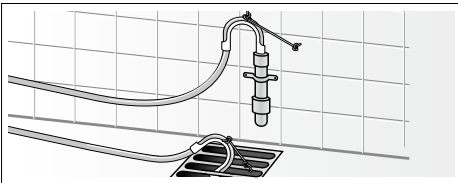


■ A mosóvíz szifonba vezetése

A csatlakozási pontot 24–40 mm átmérőjű (szakkereskedésben kapható) tömlőbilinccsel kell biztosítani.



■ A víz elvezetése gumikarmantyús műanyag csőbe vagy vízvezetőn keresztül



Beállítás

Vízmérték segítségével állítsa be a készüléket.

Az erős zajképződés, a rezgések és a készülék elmozgása a nem megfelelő beállítás következménye lehet!

1. A kontraanyákat csavarkulccsal az óramutató járásával megegyező irányban csavarja ki.
2. Vízmértékkel ellenőrizze, esetleg változtassa meg a mosógép beállítását. A készülékláb elforgatásával változtatható a magasság. Mind a négy készüléklábnak biztosan kell állnia a padlón.
3. Erősen csavarozza a kontraanyát a készülékházhoz. Közben rögzítse a lábat és ne állítson a magasságon. Mind a négy készülékláb kontraanyáit szorosan a házhoz kell csavarozni!



Villamos csatlakozás

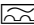
⚠ Figyelmeztetés Életveszély!

A feszültségvezető részek érintésekor áramütés veszélye áll fenn.

- Soha ne fogja meg nedves kézzel a hálózati csatlakozódugót.
- A hálózati vezetékét mindig csak a csatlakozódugónál fogva húzza, soha ne a vezetéknél, mivel az megsérülhet.
- A hálózati csatlakozódugót soha ne húzza ki működés közben.

Vegye figyelembe a következő tanácsokat, és ügyeljen arra, hogy:


Utasítások

- A hálózati feszültség és a mosógépen található feszültségadat (készüléktábla) egyezzen meg. A csatlakozási érték továbbá a szükséges biztosíték az adattáblán van megadva.
- A mosógépet csak előírászerűen felszerelt védőérintkezős dugaszolóaljzaton keresztül, váltóáramra szabad csatlakoztatni.
- A hálózati csatlakozódugó és a csatlakozóaljzat illeszkedjen egymáshoz.
- Elegendő legyen a vezeték keresztmetszete.
- A földelési rendszer előírászerűen van szerelve.
- A hálózati vezeték cseréjét (ha szükséges) csak villamosági szakember végezze. Pót hálózati vezeték a vevőszolgálatnál kapható.
- Ne használjon elosztódugókat/-csatlakozókat és hosszabbító vezetékeket.
- Hibaáram-védőkapcsoló használata esetén csak a  jelöléssel rendelkező típust használjon. Csak ez a jelölés garantálja a most érvényes előírások betartását.
- A hálózati csatlakozódugó mindig elérhető legyen.
- A hálózati vezetéket nem szabad megtörni, becsípni, módosítani, átvágni vagy forró tárgyakkal érintkezésbe hozni.

Az 1. mosás előtt

A mosógépet a gyárból történő kiszállítás előtt behatóan átvizsgálták. A lehetséges vizsgálóvíz-maradványok eltávolításához először ruhanemű **nélkül** végezzen mosást.

Utasítások

- A mosógépet **szakszerűen kell felállítani** és **csatlakoztatni**. Lásd → 13. oldal
 - Soha ne helyezzen üzembe sérült gépet. Tájékoztassa a vevőszolgálatot.
1. Ellenőrizze a gépet.
 2. Távolítsa el a védőfóliát a kezelőlapról.
 3. Csatlakoztassa a hálózati csatlakozódugót.
 4. Nyissa ki a vízcsapot.
 5. Csukja be a betöltőablakot (ne rakjon be ruhaneműt!).
 6. A modelltől függően állítsa be a **Forgódob ápolása 90 °C** vagy **Cottons (Pamut) 90 °C** programot.
 7. Nyissa ki a mosószer tartó fiókot.
 8. Töltsön kb. 1 liter vizet a II-es kamrába.
 9. Töltsön általános mosószeret a II-es kamrába.
Utasítás: A habképződés elkerülése érdekében a gyártó által javasolt mosószer mennyiségnek csak a felét használja. Ne használjon gyapjú- vagy finommosószeret.
 10. Csukja be a mosószer tartó fiókot.
 11. Nyomja meg a  gombot.
 12. A program vége után kapcsolja ki a készüléket.

Az új mosógépe üzemkész.

Szállítás

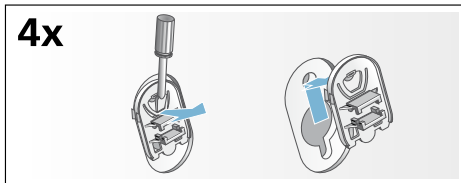
pl. költözésnél

Előkészítő munkálatok:

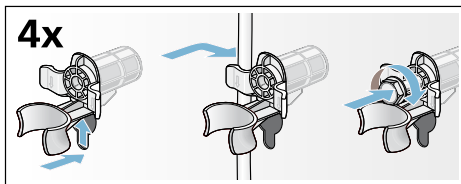
1. Zárja el a vízcsapot.
2. Csökkentse a víznyomást a bevezető tömlőben.
Karbantartás – Szűrő a vízbevezetésben → 35. oldal
3. Engedje le a maradék mosóvizet.
Karbantartás – A mosóvízszivattyú eldugult → 34. oldal
4. Válassza le a mosógépet az elektromos hálózatról.
5. Szerelje le a tömlőket.

Építse be a szállítási biztosítókat:

1. Vegye le a burkolatokat és őrizze meg.
Esetleg használjon csavarbehajtót.



2. Mind a 4 hüvelyt helyezze be.
A hálózati vezetéket erősen rögzítse a tartókon. Helyezze be és húzza meg a csavarokat.



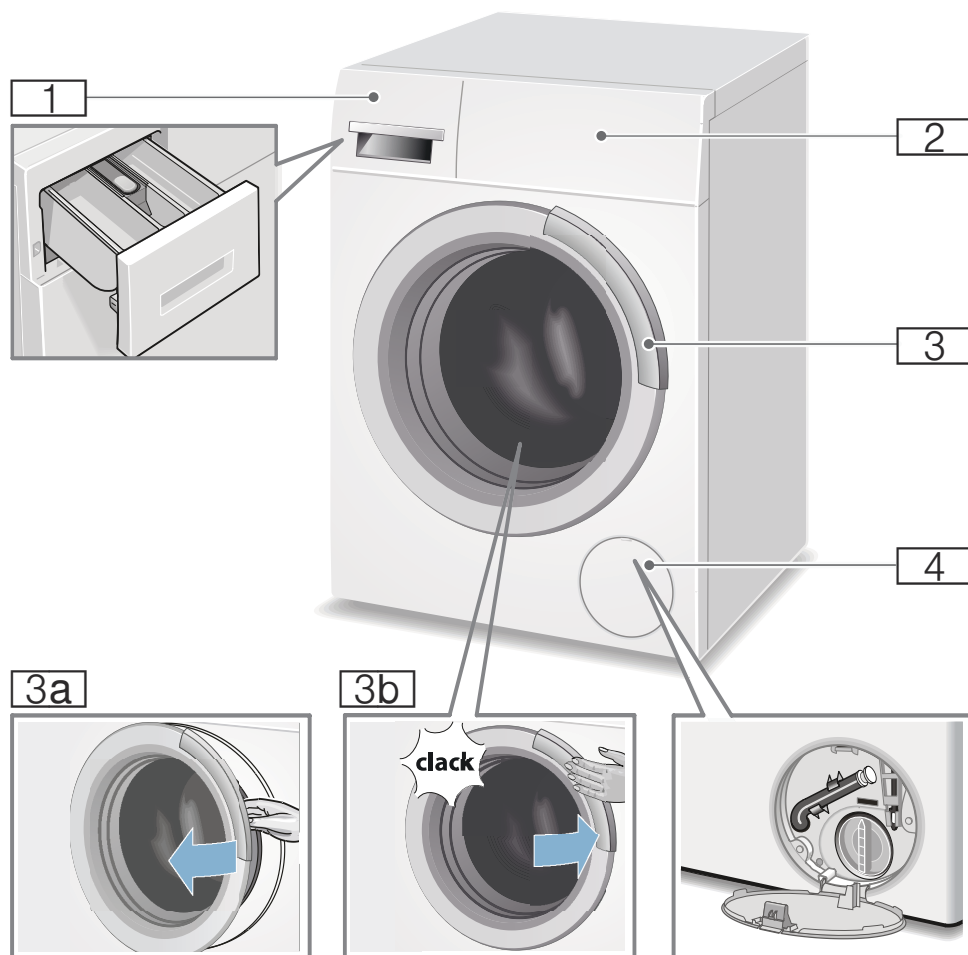
Újbóli üzembe helyezés előtt:

Utasítások

- A szállítási biztosítókat **feltétlenül** el kell távolítani!
- Meg kell akadályozni, hogy a következő mosásnál a mosószer lefolyóba: Öntsön kb. 1 liter vizet a II-es kamrába, és indítsa el a Centrifugálás/Szivattyúzás programot (ha csak szivattyúzni kell: a ford/perc centrifuga-fordulatszámot állítsa - 0 - állásba).

A készülék megismerése

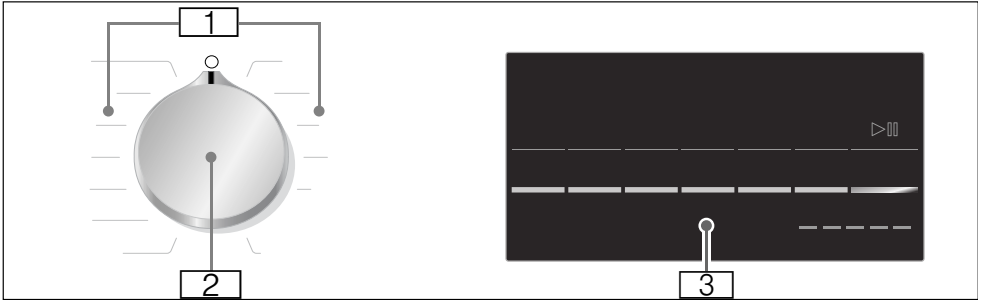
Mosógép



- 1 Mosószertartó fiók
- 2 Kezelő- és kijelzőmező
- 3 Betöltőablak ablakfogantyúval
- 3a A betöltőablak kinyitása
- 3b A betöltőablak bezárása
- 4 Szervizfedél

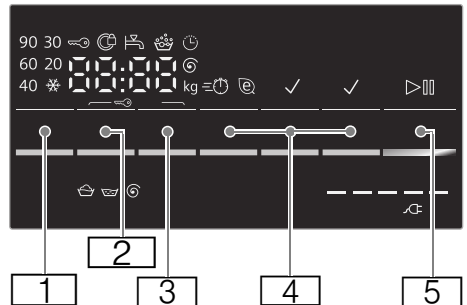
Kezelőfelület

Kezelőmező modelltől függően



- 1 Programok
Az összes programról áttekintést talál a Melléklet a használati és felállítási útmutatóhoz tájékoztatóban.
- 2 Programválasztó:
 - a program kiválasztásához
 - a mosógép be- és kikapcsolásához a „Ki” pozíción keresztül
- 3 Kijelzőmező gombokkal és kijelzőkkel

Kijelző



Gomb	Kijelzés	Leírás
1		választható Hőfok
	❄ - 90 °C	°C; ❄ = hideg
2		választható Centrifuga fordulatszáma
	----, 0 - 1200** ⚙	ford/perc; 0 = nincs centrifugálás, csak szivattyúzás; ---- = öblítóstop
* modelltől függően		
** a választott programtól, beállításoktól és a modelltől függően		

Gomb	Kijelzés	Leírás
		Finish in (Idő a mosás végéig) pl. 2:30 a program időtartama programválasztás szerint, h:min (óra:perc) 1 - 24 Befejezési idő kiválasztása órában Program vége ... óra után
		kiegészítő programbeállítások: → 26. oldal speed/eco Vízöblítés+* Less iron (Vasaláskönyhő)* Prewash (Előmosás)*
		Gomb a programok indításához, megszakításához (pl. ruha utántöltéséhez) és leállításához
* modelltől függően ** a választott programtól, beállításoktól és a modelltől függően		

további útmutatások a kijelzőmezőn

Kijelzés	Leírás
6,5** kg	Javaslat a betölthető mennyiségre
	Energiafogyasztás* → 12. oldal
A program haladása:	
	Mosás
	Rinse (Öblítés)
	Centrifugálás
End	Program vége
----	Program vége öblítéstophoz
* modelltől függően ** a választott programtól, beállításoktól és a modelltől függően	

Kijelzés	Leírás
	Betöltőablak → "Ruha hozzáadása" a(z) 30. Oldalon → " Mi a teendő zavar esetén?" a(z) 36. Oldalon
	Vízcsap → " Mi a teendő zavar esetén?" a(z) 36. Oldalon
	Gyerekszár → 30. oldal → " Mi a teendő zavar esetén?" a(z) 36. Oldalon
	Habfelismerés → 29. oldal → "Útmutatások a kijelzőn" a(z) 37. Oldalon
E: --	Hibakijelzés → 36. oldal
0 - 4	Jelzések beállítása
* modelltől függően ** a választott programtól, beállításoktól és a modelltől függően	



Ruhanemű

Ruhanemű előkészítése

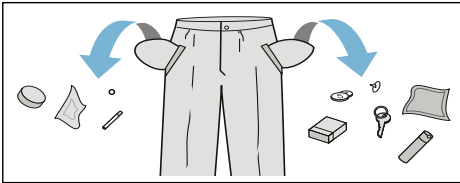
Figyelem!

Készülékkárok/textiliák károsodása

Az idegen testek (pl. aprópénz, gemkapocs, tű, szeg) károsíthatják a ruhaneműt vagy a mosógép alkatrészeit.

Ezért a ruhaneműk előkészítésénél kövesse a következő tanácsokat:

- Ūrítse ki a zsebeket.



- Ūgyeljen a fémtárgyakra (gemkapcsok, stb.), és távolítsa el azokat.
- Az érzékeny ruhadarabokat (harisnyát, kosaras melltartókat) hálóban/zacskóban kell mosni.
- A cipzárat húzza össze, a huzatgombokat gombolja össze.
- Kefélje ki a homokot a zsebekből és a hajtókákból.
- Távolítsa el a függönygörgőket vagy helyezze hálóba/zacskóba.

Mosandó ruhanemű szétválogatása

A ruhaneműket válogassa szét a gyártó által a ruhacímkéken megadott tisztítási utasítások és adatok szerint:


- Szövet/szál típusa
- Szín

Utasítás: A ruhaneműk foghatnak, vagy esetleg nem eléggé tiszták. A fehér és a színes ruhaneműket mossa külön.

Az új színes ruhaneműket az első alkalommal mossa elkülönítve.

- Szennyezettség

A hasonló mértékben szennyezett ruhaneműket mossa együtt. Itt talál néhány példát a szennyezettség mértékére: → 25. oldal

- **kevésé szennyezett:** Ne legyen előmosás, adott esetben válassza a  speed kiegészítő programbeállítását.







- **normál**

- **erősen szennyezett:** Kevesebb ruhaneműt töltsön be, válasszon előmosást is tartalmazó programot.

- **Foltos:** A még friss foltokat távolítsa el/kezelje folttisztítóval. Ezután nyomkodja meg szappanos vízzel, de ne dörzsölje. Végezetül a megfelelő programmal mossa ki a ruhadarabokat. A makacs/megszáradt foltok néha csak többszöri mosással távolíthatók el.


- A ruhacímkéken szereplő szimbólumok

Utasítás: A szimbólumokban olvasható számok a maximálisan használható mosási hőmérsékletet jelentik.

-  normál mosási folyamatokhoz; pl. Pamut program
-  kímélő mosási folyamat szükséges; pl. Kímélő mosás program
-  rendkívül kíméletes mosási folyamat szükséges; pl. Finommosás/Selyem program
-  kézi mosáshoz; pl.  Gyapjú program
-  A ruhaneműt ne mossa mosógépben.

Keményítés

Utasítás: A ruhaneműt ne kezelje öblítővel.

A keményítés minden mosóprogramban folyékony keményítővel végezhető. A keményítőt a gyártó útmutatásai szerint adagolja a  kamrába (szükség esetén előzőleg tisztítsa ki).

Festés/fehérítés

Festés csak a háztartásban szokásos mértékben. A só megtámadhatja a nemesacét! Vegye figyelembe a festék gyártójának előírásait.

Ne fehéritse a mosógépben a ruhát.

Mosószer

Helyes mosószerválasztás

A helyes mosószerválasztás, a hőmérséklet és a ruhakezelés szempontjából az ápolási jelölés a döntő. → lásd még: www.sartex.ch

A www.cleanright.eu weboldalon számos további információt talál a privát használatra alkalmas mosó-, ápoló- és tisztítószerekről.

- **Általános mosószer optikai fehéritőszerral**
kifőzhető fehér, vászon vagy pamut ruhához
Program: Pamut /
Hideg - max. 90 °C
- **Színes ruhákhoz való mosószer fehéritő és optikai fehéritőszernélkül**
színes vászon vagy pamut ruhákhoz
Program: Pamut /
Hideg - max. 60 °C
- **Színes/finommosószer optikai fehéritőszernélkül**
színes ruhákhoz könnyen kezelhető elemi szálakból, műszálás textíliákból
Program: Kímélő mosás /
Hideg - max. 60 °C
- **Finommosószer**
kényes, finom textíliákhoz, selyemhez vagy viszkózhoz
Program: Finommosás/Selyem
Hideg - max. 40 °C
- **Gyapjúmosószer**
gyapjúhoz
Program: Gyapjú /
Hideg - max. 40 °C

Energia- és mosószermegtakarítás

Enyhén és normál mértékben szennyezett ruhanemű esetén energiát (mosási hőmérséklet csökkentése) és mosószert takaríthat meg.

Megtakarítás	Szennyezettség/tanács
<p>Csökkentett hőmérséklet és mosószermennyiség az adagolási ajánlásnak megfelelően</p>  <p>Hőmérséklet az ápolási címke szerint és mosószermennyiség adagolási javaslat/erős szennyezettség szerint</p>	<p>gyenge</p> <p>Nem láthatók szennyeződések és foltok. A ruhanemű átvette a testszagot, pl.:</p> <ul style="list-style-type: none"> ■ könnyű nyári/sportruházat (néhány órán át viselve) ■ pólók, ingek, blúzok (legfeljebb 1 napon át viselve) ■ vendégágynemű és -törölközők (1 napig használva)
	<p>normál</p> <p>Szennyeződések láthatók/vagy néhány kisebb folt fedezhető fel, pl.:</p> <ul style="list-style-type: none"> ■ pólók, ingek, blúzok (átizadva, többször viselve) ■ törölközők, ágynemű (legfeljebb 1 héti használva)
	<p>erős</p> <p>Szennyeződések és/vagy határozottan látható foltok, pl. törölkőtőruhák, babakalmi, munkaruha</p>

Utasítás: Minden mosó- és segédanyag, ill. ápoló- és tisztítószer adagolásánál feltétlenül vegye figyelembe a gyártói útmutatásokat és tanácsokat. → 28. oldal

P+ Program gyári beállításai

A program gyári beállításai a program kiválasztása után megjelennek a kijelzőmezőn.

A gyári beállítások módosíthatók.

Ehhez addig nyomja a megfelelő gombot, amíg a kijelzőmezőn meg nem jelenik a kívánt beállítási érték.

Utasítás: Ha hosszabb ideig nyomva tartja a gombot, akkor a beállítási értékek automatikusan végigfutnak az utolsó értékig. Akkor nyomja meg újból a gombot, és ismét módosíthatja a beállítási értékeket.

Az összes lehetséges programbeállításról áttekintést talál a Melléklet a használati és felállítási útmutatóhoz tájékoztatóban.

Hőfok

(°C, Temp.)

Gomb modelltől függően

A program előtt és alatt a program előrehaladásától függően módosíthatja a beállított hőmérsékletet.

A maximálisan beállítható hőmérséklet a választott programtól függ.

Centrifuga fordulatszám

(⊙, rpm)

A program előtt és alatt a program előrehaladásától függően módosíthatja a centrifuga-fordulatszámot (ford/percben, azaz percenkénti fordulatszámban).

0 beállítás: Utolsó centrifugálás nélkül, csak szivattyúzás. A ruhanemű nedvesen a dobban marad, pl. olyan ruhaneműk esetén, amelyeknél nincs szükség centrifugálásra.

Beállítás - - - -: öblítőstop = utolsó centrifugálás nélkül, a ruhanemű az utolsó öblítés után a vízben marad.

Az öblítőstop lehetőséget választhatja a gyűrődésképződés elkerülésére, ha a ruhaneműt a program végén nem veszi ki azonnal a mosógépből.

A program folytatásához/befejezéséhez → 31. oldal

A maximálisan beállítható fordulatszám a választott programtól és a modelltől függ.

Idő a mosás végéig

(☺, Finish in)

A program indítása előtt a program vége (késleltetett indítás időpontja) óránkénti lépésekben (h = óra), maximum 24 óráig előválasztható.

Ehhez:

1. Válassza ki a programot.
A kiválasztott program programideje, pl. **2:30** (óra:perc) jelenik meg.
2. Nyomja meg annyiszor a ☺ **Finish in (Idő a mosás végéig)** gombot, amíg a kijelzőmezőn a kívánt számú óra nem látható.
3. Nyomja meg a ▶ gombot.
A program elindul.
A kijelzőmezőn a kiválasztott óraszám, pl. **8h** jelenik meg, és ez az érték csökken, amíg a mosóprogram el nem kezdődik. Ezután a programidő jelenik meg.

Utasítás: A programidő automatikusan beállítódik a futó programnál.

Bizonyos tényezők befolyásolhatják a programidőt, például:

- programbeállítások,
- mosószer-adagolás (adott esetben további öblítési fázisok habképződés miatt),
- ruhamennyiség/textíliafajta (eltérő vízfelvétel),

- kiegyensúlyozatlanság (pl. gumis lepedők miatt), ami a centrifuga többszöri beindulásával egyenlítődik ki,
- a hálózati feszültség ingadozásai,
- víznyomás (a befolyás sebessége).

A program elindítása után az előválasztott óraszámot a következőképpen módosíthatja:

1. Nyomja meg a ▶ gombot.
2. Módosítsa az óraszámot a ☺ **Finish in (Idő a mosás végéig)** gombbal.
3. Nyomja meg a ▶ gombot.

A program elindítása után szükség esetén hozzáadhat vagy kivethet ruhaneműket. → 30. oldal

P+ Kiegészítő programbeállítások

Az összes lehetséges további beállításról áttekintést talál a Melléklet a használati és felállítási útmutatóhoz tájékoztatóban.

A beállítások a modelltől függően különbözőek.

speed/eco ◁

(☺, speed/eco ◁)

Két beállítási lehetőséget adó gomb a választott program hozzáigazításához:

- **speed**
Rövidebb idő alatti mosáshoz azonos mosási teljesítmény mellett, azonban nagyobb energiafogyasztással a választott, speed/eco ◁ beállítás nélküli programhoz képest.

Utasítás: Ne lépje túl a maximális ruhamennyiséget.

- **eco**
Energetikailag optimalizált mosás a hőmérséklet csökkentésével, azonos mosási teljesítmény mellett a választott, speed/eco ◀ beállítás nélküli programhoz képest.

Ehhez nyomja meg a gombot. Először a **speed** beállítást kínálja fel a gép. Ha még egyszer megnyomja a gombot, akkor a **eco** beállítás aktív. A megfelelő szimbólum világít a kijelzőn, ha a beállítás be van kapcsolva.

Ha még egyszer megnyomja a gombot, akkor egyik beállítás sem aktív.

Vasaláskönyv.

(☹, Less iron)

Gomb modelltől függően

Csökkenti a gyűrődések kialakulását a speciális centrifugálást követő fellazítással és a csökkentett centrifugafordulatszámmal.

Utasítás: A ruhaneműben több nedvesség marad.

Vízöblítés+

(☺, Rinse plus)

Gomb modelltől függően

Magasabb vízszint és egy további öblítési fázis különösen érzékeny bőr esetén és/vagy olyan helyen, ahol nagyon lágy a víz.

Előmosás

(⤵, Prewash)

Gomb modelltől függően

Erősen szennyezett ruhaneműhöz.

Utasítás: A mosószert tegye az I-es és II-es kamrába és oszlassa el.



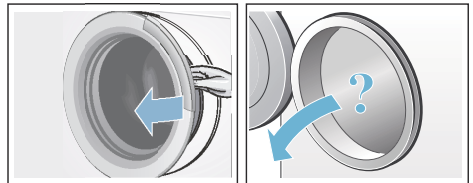
A készülék kezelése

Mosógép előkészítése

Utasítás: A mosógépet **szakszerűen kell felállítani és csatlakoztatni.**

→ 13. oldal

1. Dugja be a hálózati csatlakozódugót.
2. Nyissa ki a vízcsapot.
3. Nyissa ki a betöltőablakot.
4. Ellenőrizze, hogy a dob teljesen kiürült-e. Szükség esetén ürítse ki.



Program választása/készülék bekapcsolása

Utasítás: Ha bekapcsolta a gyerekbiztosítást, ezt ki kell kapcsolnia, mielőtt egy programot beállíthatna.

Válassza ki a kívánt programot a programválasztóval. Mindkét irányba forgatható.

A készülék be van kapcsolva.

A kijelzőmezőn megjelennek a kiválasztott **program gyári beállításai:**

- Hőmérséklet*,
- a programidő és a maximális ruhamennyiség felváltva és
- az utalás az energiafogyasztásra*.

* modelltől függően

Program gyári beállításainak módosítása

A mosáshoz használhatja vagy módosíthatja a gyári beállításokat.

Ehhez addig nyomja a megfelelő gombot, amíg meg nem jelenik a kívánt beállítás.

A beállítások megerősítés nélkül is aktívak.

A mosógép kikapcsolása után törlődnek.

Program gyári beállításai → 25. oldal

Kiegészítő programbeállítások kiválasztása

A kiegészítő beállítások kiválasztásával még jobban hozzáigazíthatja szükségleteihez a mosási folyamatot.

A beállítások a program előrehaladásától függően be- és kikapcsolhatók.

A gombok jelzőlámpái világítanak, ha a beállítás aktív.

A beállítások a mosógép kikapcsolása után törlődnek.

Kiegészítő programbeállítások → 26. oldal

Ruhanemű behelyezése a dobba

Figyelmeztetés **Életveszély!**

Az oldószertartalmú tisztítószerrel, pl. folteltávolítóval vagy mosóbenzinnel előkezelt ruhadarabok betöltés után robbanást okozhatnak.

A ruhadarabokat előzőleg alaposan öblítse ki kézzel.

Utasítások

- Keverje a nagy és kicsi ruhadarabokat. A különböző méretű ruhadarabok jobban eloszlanak a centrifugálásnál. Az elkülönülő ruhadarabok kiegyensúlyozatlanságot okozhatnak.
- Ügyeljen a megadott maximális betölthető mennyiségre. A túltöltés rontja a mosási eredményt és elősegíti a gyűrődések képződését.

1. Az előzetesen szétválogatott ruhadarabokat széthajtogatva helyezze a mosódobba.
2. Ügyeljen arra, hogy ne akadjon be ruhanemű a betöltőablak és a tömítőgallér közé, majd zárja be a betöltőablakot.



A mosó- és ápolószer adagolása és betöltése

Figyelem! **Készülékkárok**

A tisztítószerrel és az előkezeléshez használt szerek (pl. folteltávolító, előmosó spray) a mosógép felületével érintkezve károsíthatja azt.

Ügyeljen arra, hogy ezek a szerek ne érintkezzenek a mosógép felületével. Szükség esetén azonnal törölje le nedves ronggyal a ráhullott permetet és más maradványokat/cseppeket.

Adagolás

A mosó- és ápolószert a következők szerint adagolja:

- vízkeménység (érdeklődjön a vízszolgáltatójánál)
- a csomagoláson feltüntetett gyártói utasítások
- ruhanemű mennyisége
- Szennyezettség

Betöltés

1. Húzza ki a mosószertartó fiókot.

Figyelmeztetés **Szem-/bőrirritáció!**

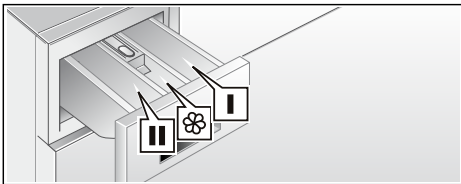
A mosószertartó fiók üzemelés közben történő kinyitásakor mosó-/ápolószert spriccelhet ki.


Óvatosan nyissa ki a fiókot.

Ha mosó-/ápolószert érintkezik a szemével vagy a bőrével, alaposan öblítse le.

Ha tévedésből lenyeli, forduljon orvoshoz.

2. Töltse be a mosó- és/vagy ápolószert.



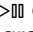
I-es kamra	Mosószert az előmosáshoz
 kamra	Öblítő, keményítő; ne lépje túl a maximumot (max)
II-es kamra	Mosószert a főmosáshoz, vízlágyító szer, fehérítő, fertőtisztító só

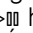
Utasítások

- Minden mosó- és segédanyag, ill. ápoló- és tisztítószer adagolásánál feltétlenül vegye figyelembe a gyártói útmutatásokat.

- A sűrű öblítőket és formázó öblítőket hígítsa némi vízzel. Megakadályozza a dugulást.
- A folyékony mosószert öntse a megfelelő adagoló tartályba és helyezze a dobba. Megakadályozza a dugulást.

Program indítása


Nyomja meg a  gombot. A jelzőlámpa világít, és a program elindul.

Utasítás: A program indításához az indító gombot  hosszabb ideig kell nyomva tartani. Így elkerülhető a program rövid érintés általi véletlen elindítása.

A program futása közben a kijelzőmezőn megjelenik a késleltetett indítás időpontja, illetve a mosóprogram indulása után a programidő és a program előrehaladásáról tájékoztató szimbólumok.

Kijelzőmező → 21. oldal

Utasítás: Habfelismerés

Amennyiben a kijelzőmezőn még a  szimbólum is világít, akkor a mosógép túl sok habot észlelt a mosóprogram futása közben, és automatikusan beiktatott kiegészítő öblítési fázisokat a habzás megszüntetésére.

Adagoljon kevesebb mosószert, amikor legközelebb azonos mennyiségű ruhát mos.

Ha biztosítani szeretné a programot a véletlen elállítás ellen, válassza a gyerekbiztosítást az alábbiakban leírt módon.

Gyerekszár

(☞ 3 sec.)

A mosógépet biztosítani lehet a beállított funkciók véletlen megváltoztatása ellen. Ehhez a program elindítása után kapcsolja be a gyerekszárát.

A **be- és kikapcsoláshoz** kb. 3 másodpercig egyidejűleg érintse meg, és tartsa nyomva a **Centrifuga fordulatszám** és **Idő a mosás végéig** gombot. A kijelzőmezőn megjelenik a ☞ szimbólum.

- ☞ világít: a gyerekszár be van kapcsolva.
- ☞ villog: a gyerekszár be van kapcsolva, és a programválasztót beállította. A gyerekszár kikapcsolásához állítsa vissza a programválasztót az eredeti programra. A szimbólum újra világít.

Utasítás: A program megszakadásának elkerüléséhez ekkor ne forgassa a programválasztót a Ki pozíciónál tovább.

Utasítás: A gyerekszár a program vége és a készülék kikapcsolása után továbbra is aktív marad. Mindig ki kell kapcsolnia, ha új programot akar elindítani.

Áztatás

A kívánt program kiválasztása után beáztathatja a ruhát:

1. Az áztatószeret/mosószeret a gyártó utasításai szerint töltsa a II-es kamrába.
2. Nyomja meg a ▷ gombot. A program elindul.
3. Kb. 10 perc múlva nyomja meg a ▷ gombot a program megállításához.

4. A kívánt áztatási idő letelte után nyomja meg újra a ▷ gombot, ha folytatni szeretné a programot, vagy módosítsa a programot.

Utasítások

- Azonos színű ruhákat töltsön a mosógépbe.
- Nem szükséges kiegészítő mosószer, a készülék az áztató vizet használja mosásra.

Ruha hozzáadása

A program elindítása után szükség esetén hozzáadhat vagy kivethet ruhaneműket.

Ehhez nyomja meg a ▷ gombot.

A ▷ gomb jelzőlámpája villog, és a gép ellenőrzi, hogy lehetséges-e a ruha hozzáadás.

Ha a kijelzőmezőn:

- a ☞ szimbólum kialszik, akkor lehetséges a ruha hozzáadás.
- a ☞ szimbólum világít, akkor a ruha hozzáadás nem lehetséges.

A program folytatásához nyomja meg a ▷ gombot. A program automatikusan folytatódik.

Utasítások


- Ruhahozzáadás közben ne hagyja hosszabb ideig nyitva a betöltőablakot – a ruhaneműből távozó víz kifolyhat.
- Magas vízszint, magas hőmérséklet vagy forgó dob esetén a betöltőablak biztonsági okokból zárva marad, és nem lehetséges a ruha hozzáadás.
- A ruhamennyiség-kijelző ruha hozzáadásnál nem aktív.

A program módosítása

1. Nyomja meg a ► gombot.
2. Válasszon másik programot.
3. Nyomja meg a ► gombot. Az új program előlről kezdődik.

A program megszakítása

Magas hőmérsékletű programok esetében:

1. Nyomja meg a ► gombot.
2. Hűtse le a ruhát: válassza az  **Rinse (Öblítés)** programot.
3. Nyomja meg a ► gombot.

Alacsony hőmérsékletű programok esetében:

1. Nyomja meg a ► gombot.
2. Nyomja meg a Centrifugálás/ Szivattyúzás gombot (ha csak szivattyúzni kell: a ford/perc centrifuga-fordulatszámot állítsa - 0 - állásba)
3. Nyomja meg a ► gombot.

Program vége öblítéstoppnál

A kijelzőmezőn megjelenik a ---- ☉, és villog a ► gomb jelzőlámpája.

Folytassa a programot a ► gomb megnyomásával vagy egy centrifuga-fordulatszám választásával.

Fejezze be a programot a programválasztó Centrifugálás/ Szivattyúzás pozícióba állításával (ha csak szivattyúzni kell: a ford/perc centrifuga-fordulatszámot állítsa - 0 - állásba), majd a ► gomb megnyomásával.

Program vége

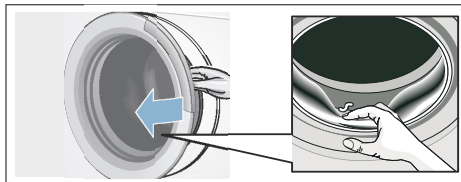
A kijelzőmezőn megjelenik az **End** (Vége) felirat, és a ► gomb jelzőlámpája kikapcsol.

A ruha kivétele/a készülék kikapcsolása

1. Nyissa ki a betöltőablakot, és vegye ki a ruhaneműt.
2. A programválasztót állítsa **Ki** (○) állásba. A készülék ki van kapcsolva.
3. Zárja el a vízcsapot.
Utasítás: Aquastop funkcióval rendelkező modelleknél nem szükséges.

Utasítások

- Ne felejtse ruhadarabokat a dobban. A következő mosáskor összemehetnek, vagy elszínezhetnek valami mást.
- Távolítsa el a dobból és a gumi tömítógallérból az esetleges idegen testeket – korrózióveszély.
- Törölje szárazra a tömítógallért.



- A betöltőablakot és a mosószertartó fiókot hagyja nyitva, hogy a maradék víz kiszáradhasson.
- Mindig várja meg a program végét, mert program közben a készülék le van zárva. Ezután kapcsolja be a készüléket, és várja meg a kioldást.
- A program végén a mosógép energiatakarékos üzemmódba kapcsol. A kijelzők kialszanak. Az energiatakarékos üzemmód elhagyásához érintse meg bármelyik gombot.

Érzékelők

Mennyiségautomatika

A textil fajtájától és a betöltött ruhanemű mennyiségétől függően az automatikus mennyiség szabályozás minden programhoz optimálisan hozzáigazítja a vízfogyasztást.

Kiegyensúlyozatlanságot ellenőrző rendszer

Az automatikus kiegyensúlyozatlanságot ellenőrző rendszer felismeri a kiegyensúlyozatlanságot, és a centrifugálás többszöri elindításának megkísérlésével gondoskodik a ruhanemű egyenletes elosztásáról.

Biztonsági okokból a ruhanemű nagyon kedvezőtlen elosztása esetén lecsökken a fordulatszám vagy nem történik centrifugálás.

Utasítás: Helyezze be a kicsi és nagy ruhadarabokat a dobba. → 38. oldal

VoltMonitor

Az automatikus feszültségellenőrző rendszer felismeri a nem megengedett túl alacsony feszültségértékeket. A program megáll.

Utasítás: Minden alkalommal, amikor alacsony a feszültség, a kettőspont villog a kijelző mezőn.



Ha a tápfeszültség ismét stabil, a program tovább fut. A kettőspont már nem villog a kijelző mezőn.

Ha a megszakítás a program megnyúlásához vezet, akkor villog a pont a kijelzésben.



A feszültségellenőrző rendszer aktiválódik, ha elindítanak egy programot.

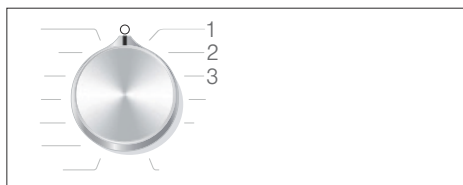
Utasítás: Hálózatkimaradás esetén a mosási művelet megszakad. A program tovább fut, ha ismét helyreállították a feszültségellátást.

Jelzések beállítása

A következő beállításokat módosíthatja:

- a tájékoztató jelzések (pl. a program végén) hangereje és/vagy
- a gombjelzések hangereje.

A beállítások módosításához először mindig be kell kapcsolni a beállítási üzemmódot.



1/2/3/...

Pozíciók a programválasztón

Beállítási üzemmód bekapcsolása:

1. A programválasztót állítsa az 1-es pozícióba. A mosógép be van kapcsolva.
2. Nyomja meg a ► gombot, és egyidejűleg fordítsa tovább a programválasztót jobbra a 2-es pozícióba. Engedje el a gombot.

A beállítási üzemmód be van kapcsolva, és a kijelzőmezőn megjelenik a tájékoztató jelzések alapértelmezett hangereje (pl. a program végén).

Hangerő módosítása

A **Idő a mosás végéig** gombbal az alábbiakat módosíthatja a programválasztó következő pozícióiban:

- 2: a tájékoztató jelzések hangereje és/vagy
- 3: a gombjelzések hangereje.



0 = ki, 1 = halk,
2 = közepes, 3 = hangos,
4 = nagyon hangos

Beállítási üzemmód befejezése

Most befejezheti a műveletet, és **Ki** (○) állásba állíthatja a programválasztót. A készülék menti a beállításokat.

**Tisztítás és karbantartás****Figyelmeztetés**
Életveszély!

A feszültségvezető részek érintésekor áramütés veszélye áll fenn. Kapcsolja ki a készüléket, és húzza ki a hálózati csatlakozódugót a csatlakozóaljzatból.

**Figyelmeztetés**
Mérgezés veszélye!

Az oldószert tartalmazó tisztítószer (pl. a háztartási benzin) hatására mérgező gázok képződhetnek. Ne használjon oldószertartalmú tisztítószeret.

Figyelem!**Készülékkárok**

Az oldószert tartalmazó tisztítószer (pl. a háztartási benzin) károsíthatják a készülék felületét és alkatrészeit. Ne használjon oldószertartalmú tisztítószeret.

Így előzhető meg a biofilm- és szagképződés:**Utasítások**

- Biztosítsa a helyiség jó szellőzését.
- A betöltőablakot és a mosószertartó fiókot hagyja kissé nyitva, amikor a mosógép nincs használatban.
- Néha mosson a **Pamut 60 °C** programmal általános mosópor használata mellett.

A gép burkolata/kezelőmező

- A készülék házát és kezelőmezőjét dörzsölje le egy puha, nedves törülkövel.
- A mosószert-maradványokat azonnal távolítsa el.
- Vízszugárral tisztítani tilos.

Mosódob

Klórmentes tisztítószer használjon, kerülje a fém dörzsszivacs alkalmazását.

Ha a mosógépben szag képződött, illetve a dob tisztításához hajtson végre a modelltől függően egy **Forgódob ápolása 90 °C** vagy **Cottons (Pamut) 90 °C** programot ruhanemű nélkül. Ehhez általános mosóport használjon.

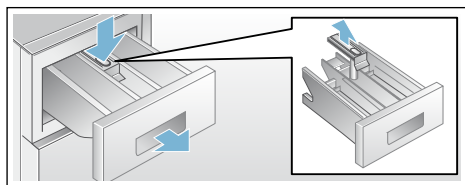
Vízkömentesítés

A mosószer helyes adagolása esetén nem szükséges vízkömentesítés. Amennyiben mégis, akkor a vízköoldó gyártójának útmutatásai szerint kell eljárni. A megfelelő vízköoldókat internetes oldalunkon keresztül, vagy a bevásárlószolgálatnál szerezheti be.

Mosószer tartó fiók és ház

Ha mosószer- vagy öblítőszer-maradványok vannak:

1. Húzza ki a mosószer tartó fiókot. Nyomja le a betétet, és vegye ki teljesen a fiókot.
2. Vegye ki a betétet: Ujjával nyomja a betétet alulról felfelé.



3. A mosószer tartó fiókot és a betétet vízzel és kefével tisztítsa meg és szárítsa ki. A házat is tisztítsa meg belül.
4. Tegye vissza a betétet és pattintsa be (a hengert húzza rá a vezetőcsapra).
5. Tolja be a mosószer tartó fiókot.

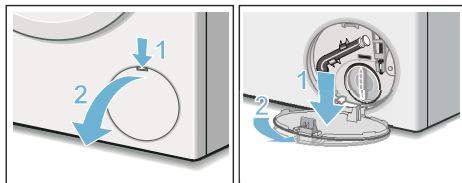
Utasítás: Hagyja nyitva a mosószer tartó fiókot, hogy a maradék víz kiszáradhasson.

A mosóvízszivattyú eldugult

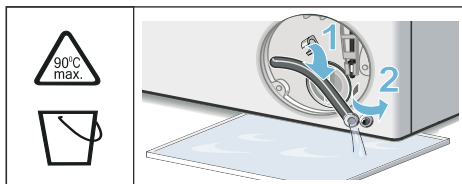
⚠ Figyelmeztetés
Forrázásveszély!

A magas hőmérsékleten való mosáskor a mosóvíz forró. A forró mosóvízzel leforrázhatja magát. Hagyja lehűlni a mosóvizet.

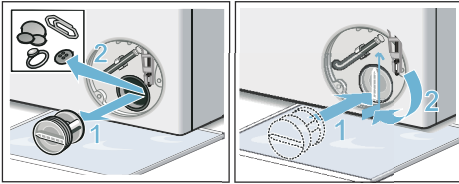
1. Zárja el a vízcsapot, hogy ne folyjon be több víz, és ne kelljen azt a mosóvízszivattyún keresztül leengedni.
2. Kapcsolja ki a készüléket. Húzza ki a hálózati csatlakozódugót.
3. Nyissa ki és vegye le a szervizfedelelet.



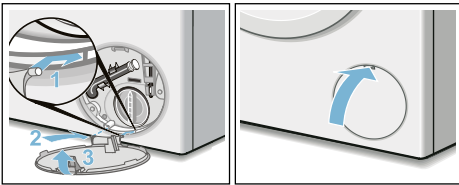
4. Vegye ki a vízleeresztő tömlőt a tartóból. Húzza le a zárókupakot, és hagyja lefolyni a mosóvizet egy megfelelő edénybe. Helyezze fel a zárókupakot, és tegye be a vízleeresztő tömlőt a tartóba.



5. Óvatosan csavarja ki a szivattyúfedelelet, mivel maradék víz folyhat ki. A belső teret, a szivattyúfedél menetét és a szivattyúházat tisztítsa meg. A mosóvízszivattyú lapátkerekének forgathatóknak kell lennie. Helyezze vissza és csavarja be újra a szivattyúfedelelet. A fogantyúnak függőlegesen kell állnia.



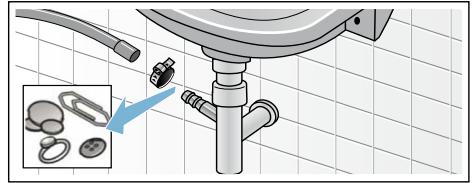
6. Rakja fel a szervízfedelelet, majd pattintsa be és zárja le.



Utasítás: Meg kell akadályozni, hogy a következő mosásnál a mosószer felhasználás nélkül távozzon a lefolyóba: Öntsön 1 liter vizet a II-es kamrába, és indítsa el a Centrifugálás/Szivattyúzás programot (ha csak szivattyúzni kell: a ford/perc centrifugafordulatszámot állítsa - 0 - állásba).

Eldugult a lefolyótömlő a szifonnál


1. Kapcsolja ki a készüléket. Húzza ki a hálózati csatlakozódugót.
2. Lazítsa meg a csőbilincset. Óvatosan csavarja ki a lefolyótömlőt, mivel maradék víz folyhat ki.
3. Tisztítsa meg a lefolyótömlőt és a szifon csonkját.

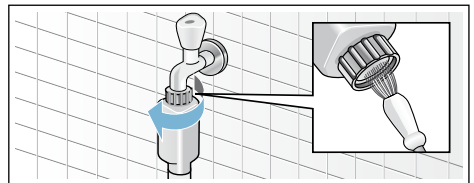


4. Tegye vissza a lefolyótömlőt, és a csatlakozási helyet biztosítsa a csőbilincssel!

Eldugult a szűrő a vízbevezetésben

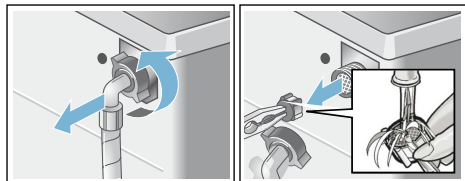
Ehhez először csökkentse a víznyomást a vízbevezető tömlőben:

1. Zárja el a vízcsapot.
2. Válasszon ki egy tetszőleges programot (az Öblítés/Centrifugálás/Szivattyúzás kivételével).
3. Nyomja meg a  gombot. Kb. 40 másodpercig futtassa a programot.
4. A programválasztót állítsa **Ki** (○) állásba. Húzza ki a hálózati csatlakozódugót.
5. Tisztítsa meg a szűrőt a vízcsapnál: Vegye le a tömlőt a vízcsapról. Egy kis kefével tisztítsa meg a szűrőt.



hu Mi a teendő zavar esetén?

6. Standard és Aqua-Secure modelleknél tisztítsa meg a készülék hátoldalán levő szűrőt: Vegye le a tömlőt a készülék hátoldalán, fogóval vegye ki a szűrőt, és tisztítsa meg.



7. Csatlakoztassa a tömlőt, és ellenőrizze a tömítettséget.

? Mi a teendő zavar esetén?

Vészkioldó

pl. áramkimaradás esetén

A program tovább fut, ha ismét helyreállították a feszültségellátást.

Ha mégis ki kell venni a ruhát, az alább leírt módon ki lehet nyitni a betöltőablakot:

Figyelmeztetés **Forrázásveszély!**

Magas hőmérsékleten végzett mosásnál a forró mosóvízzel vagy ruhaneművel érintkezve forrázás fordulhat elő. Eset. először hagyni kell lehűlni.

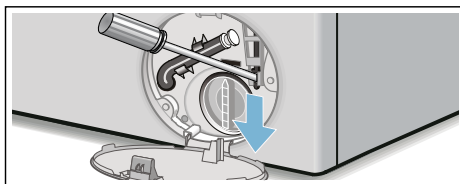
Figyelmeztetés **Sérülésveszély!**

Ha a forgó dobba nyúl, megsérülhet a keze. Ne nyúljon a forgó dobba. Várja meg, amíg a dob már nem forog.





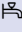


Figyelem! **Víz okozta károk**

A kifolyó víz vízkárokat okozhat. Ne nyissa ki a betöltőablakot, amíg vizet lát az üvegen.

1. Kapcsolja ki a készüléket. Húzza ki a hálózati csatlakozódugót.
2. Engedje le a mosóvizet.
3. A vészkioldót egy szerszámmal húzza lefelé, és engedje el. Ezt követően a betöltőablak kinyitható.








Útmutatások a kijelzőn

Kijelzés	Ok/Megoldás
 világít	<ul style="list-style-type: none"> A hőmérséklet túl magas. Várjon, amíg csökken a hőmérséklet. A vízszint túl magas. Nem lehetséges a ruhanemű hozzáadása. Adott esetben azonnal csukja be a betöltőablakot. Nyomja meg a  gombot a program folytatásához.
 villog	<ul style="list-style-type: none"> Esetlegesen beszorult a ruhanemű. Kérjük, nyissa ki és csukja be újra a betöltőablakot, majd nyomja meg a  gombot. Szükség esetén nyomja rá a betöltőablakot, illetve vegye ki a ruhaneműt, és nyomja rá újból az ablakot. Adott esetben kapcsolja ki és újra be a készüléket; állítsa be a programot, adjon meg egyéni beállításokat; ezután indítsa el a programot.
 világít	<ul style="list-style-type: none"> Teljesen nyissa ki a hideg víz csapját. A vízbevezető tömlő megtört vagy beszorult. Túl alacsony a víznyomás. Tisztítsa meg a szűrőt. → 35. oldal
E:18	<ul style="list-style-type: none"> A mosóvízszivattyú eldugult. Tisztítsa ki a mosóvízszivattyút. → 34. oldal A lefolyótömlő/lefolyócső eldugult. Tisztítsa ki a lefolyótömlőt a szifonnál. → 35. oldal
E:23	Víz a fenéktartályban, a készülék tömitése nem megfelelő. Zárja el a vízcsapot. Hívja a vevőszolgálatot! → 40. oldal
E:32	<p>villog az End (Vége) felirattal felváltva a program végén.</p> <p>Nem hiba – a kiegyensúlyozatlanságot ellenőrző rendszer az egyenlőtlen ruhaelosztás miatt leállította a centrifugálást.</p> <p>Egyenletesen ossza el a kis és nagy ruhadarabokat a dobban. Szükség esetén centrifugálja még egyszer a ruhaneműt.</p>
	A gyerekszár be van kapcsolva; kapcsolja ki.
 világít	Túl sok hab észlelése, kiegészítő öblítési fázisok beiktatása. Adagoljon kevesebb mosószert, amikor legközelebb azonos mennyiségű ruhát mos. → 29. oldal
A késleltetett indítás időpontjában a : villog	Hálózati feszültség túl alacsony.
A késleltetett indítás időpontjában a . villog	<p>Alulfeszültség a mosási programnál.</p> <p>A programidő hosszabb lesz.</p>
Más kijelzések	Kapcsolja ki a készüléket, várjon 5 másodpercig, és kapcsolja be újra. Ha a kijelzés újra megjelenik, hívja a vevőszolgálatot. → 40. oldal

Mi a teendő zavar esetén?

Üzemzavar	Ok/Megoldás
Kifolyik a víz.	<ul style="list-style-type: none"> ■ Megfelelően rögzítse/cserélje ki a lefolyótömlőt. ■ Húzza meg a vízbevezető tömlő csavarozását.
Nincs vízbevezetés. A mosószer nem folyik be a gépbe.	<ul style="list-style-type: none"> ■ Nem nyomta meg a >▶ gombot? ■ Kinyitotta a vízcsapot? ■ Esetleg eldugult a szűrő? Tisztítsa meg a szűrőt. → 35. oldal ■ A vízbevezető tömlő megtört vagy beszorult?
Nem lehet kinyitni a betöltőablakot.	<ul style="list-style-type: none"> ■ Aktív a biztonsági funkció. Megszakítja a programot? → 31. oldal ■ A ↻ gyerekszár aktív? Kapcsolja ki. → 30. oldal ■ Kiválasztotta az ---- (öblítőstop = utolsó centrifugálás nélkül) lehetőséget? → 31. oldal ■ Nyitás csak vészkioldóval lehetséges? → 36. oldal
A program nem indul el.	<ul style="list-style-type: none"> ■ Megnyomta a >▶ gombot? → 29. oldal ■ A ☺ Finished in (Idő a mosás végéig) van kiválasztva? ■ Bezárta a betöltőablakot? ■ A ↻ gyerekszár aktív? Kapcsolja ki. → 30. oldal
A dob röviden ránt a program indítása után.	Nem hiba – a mosóprogram elindításakor előfordulhat, hogy a dob röviden ránt, amit egy belső motorteszt eredményez.
A gép nem szivattyúzza le a mosóvizet.	<ul style="list-style-type: none"> ■ Kiválasztotta az ---- (öblítőstop = utolsó centrifugálás nélkül) lehetőséget? → 31. oldal ■ Tisztítsa ki a mosóvízszivattyút. → 34. oldal ■ Tisztítsa meg a lefolyócsövet és/vagy a lefolyótömlőt.
Nem látható víz a dobban.	Nem hiba – a víz a látható tartomány alatt van.
A centrifugálás eredménye nem kielégítő. A ruhanemű nyirkos/túl nedves.	<ul style="list-style-type: none"> ■ Nem hiba – a kiegyensúlyozatlanságot ellenőrző rendszer az egyenlőtlen ruhaelosztás miatt leállította a centrifugálást. Egyenletesen ossza el a kis és nagy ruhadarabokat a dobban. ■ Kiválasztotta a vasaláskönnyítés lehetőséget (modellenként változó)? ■ Túl alacsony fordulatszámot választott?
Többszöri rövid centrifugálás.	Nem hiba – a kiegyensúlyozatlanságot ellenőrző rendszer kiegyenlíti a kiegyensúlyozatlanságot.
A programidő tovább tart a szokásosnál.	<ul style="list-style-type: none"> ■ Nem hiba – a kiegyensúlyozatlanságot ellenőrző rendszer a kiegyensúlyozatlanságot egyenlíti ki a ruhanemű többszöri elosztásával. ■ Nem hiba – a habellenőrző rendszer aktív – a készülék egy öblítési fázist iktat be.
A programidő megváltozik a mosási ciklus alatt.	Nem hiba – a program lefutása igazodik a mindenkori mosási folyamathoz. Ilyenkor megváltozhat a kijelzőmezőn megjelenő programidő.
Vízmaradvány az ápolószer ☼ kamrájában.	<ul style="list-style-type: none"> ■ Nem hiba – nem rontja az ápolószer hatását. ■ Szükség esetén tisztítsa meg a betétet.

Üzemzavar	Ok/Megoldás
Szagképződés a mosógépben.	A modelltől függően futtasson le egy Forgódob ápolása vagy Cottons (Pamut) 90 °C programot ruhanemű nélkül. Ehhez általános mosóport vagy fehérítőtartalmú mosószeret használjon. Utasítás: A habképződés elkerülése érdekében a gyártó által javasolt mosószermennyiségnek csak a felét használja. Ne használjon gyapjú- vagy finommosószeret.
A kijelzőmezőn világít a  szimbólum. Esetleg hab távozik a mosószer-tartó fiókból.	Túl sok mosószeret használt? Egy evőkanál öblítőszeret keverjen össze 1/2 l vízzel, és öntse a II-es kamrába (outdoor, sportruházat és pehelytollas textíliák esetében ne!). A következő mosásnál kevesebb mosószeret adagoljon.
Erős zajképződés, rezgések és a készülék elmozgása centrifugáláskor.	<ul style="list-style-type: none"> ■ Be van állítva a készülék? Igazítsa meg a készüléket. → 17. oldal ■ Rögzítette a készülék lábait? Biztosítsa a készüléklábakat. → 17. oldal ■ Eltávolította a szállítási biztosítókat? Távolítsa el a szállítási biztosítókat. → 14. oldal
A kijelzőmező/jelzőlámpák üzem közben nem működnek.	<ul style="list-style-type: none"> ■ Áramkimaradás? ■ Kioldottak a biztosítékok? Kapcsolja be/cserélje ki a biztosítékokat. ■ Ha a zavar ismételten fellép, hívja a vevőszolgálatot.
Mosószermaradványok a kimosott ruhaneműn.	<ul style="list-style-type: none"> ■ A foszfátmentes mosószerek szórványosan vízben oldhatatlan maradványokat is tartalmaznak. ■ Válassza az  Rinse (Öblítés) programot, vagy szárítás után kefélje ki a ruhaneműt.
Szünet állapotban a kijelzőmezőn világít a  szimbólum.	<ul style="list-style-type: none"> ■ A vízszint túl magas. Nem lehetséges a ruhanemű hozzáadása. Adott esetben azonnal csukja be a betöltőablakot. ■ Nyomja meg a  gombot a program folytatásához.
Szünet állapotban a kijelzőmezőn nem világít a  szimbólum.	A betöltőablak kinyitható. Lehetséges a ruhanemű hozzáadása.
Ha nem tudja egyedül elhárítani a zavart (be-/kikapcsolás után), vagy javításra van szükség:	<ul style="list-style-type: none"> ■ Kapcsolja ki a készüléket, és húzza ki a hálózati csatlakozódugót a csatlakozóaljzatból. ■ Zárja el a vízcsapot, és hívja a vevőszolgálatot.



Vevőszolgálat

Ha nem tudja önállóan megszüntetni a zavart, akkor kérjük, forduljon vevőszolgálatunkhoz. → Borítólap

Mindig megtaláljuk a megfelelő megoldást, hogy elkerülhető legyen a felesleges kiszállítás.

Adja meg a vevőszolgálatnak a készülék termékszámát (E-Nr.) és a gyártási számát (FD).

E-Nr. _____	FD _____
-------------	----------

E-Nr.	Termékszám
FD	Gyártási szám

Ezek az adatok megtalálhatók
*modelltől függően:

a betöltőablak belső oldalán* / a kinyitott szervizfedélen* és a készülék hátlapján.

Bízzon a gyártó hozzáértésében.

Forduljon hozzánk. Ezzel biztosítja, hogy a javítást szakképzett szerelők végzik el az eredeti pótalkatrészekkel.



Műszaki adatok.

Méretek:

84,8 x 60 x 44,5 cm
(magasság x szélesség x mélység)

Súly:

65 kg

Hálózati csatlakozás:

Hálózati feszültség 220-240 V, 50 Hz

Névleges áram: 10 A

Névleges teljesítmény: 2300 W

Víznyomás:

100-1000 kPa (1-10 bar)

Teljesítményfelvétel kikapcsolt állapotban:

0,12 W

Teljesítményfelvétel készenléti állapotban (nem kikapcsolt állapotban):

0,48 W



Aquastop garancia

csak Aquastop funkcióval rendelkező készülékekhez

Az eladóval szemben vállalt, az adásvételi szerződésből fakadó garanciális igények kiegészítéseképpen és készülékgaranciánk kiegészítéseként az alábbi feltételekkel teljesítjük a kártérítést:

1. Ha Aquastop rendszerünk hibája miatt vízkár keletkezett, akkor megtérítjük a magánfelhasználók kárát.
2. A felelősségi garancia a készülék teljes élettartama alatt fennáll.
3. A garanciaigény feltétele, hogy az Aquastop funkcióval rendelkező készüléket útmutatóknak megfelelően szakszerűen állítsák fel és csatlakoztassák; ez vonatkozik a szakszerű Aquastop meghosszabbításra (eredeti tartozék) is.

A garancia nem terjed ki a vízcsapon lévő Aquastop csatlakozóig beszerelt hibás csatlakozóvezetékekre vagy szerelvényekre.

4. Az Aquastop funkcióval rendelkező készülékeket alapvetően nem kell üzem közben felügyelnie, ill. utána a vízcsap elzárásával biztosítani. Csupán hosszabb távollét esetén, pl. többhetes nyaraláskor, kell elzárni a vízcsapot.



Javítási megrendelés és tanácsadás zavarok esetén

H +361 489 5461

Az egyes országok vevőszolgálati elérhetőségei megtalálhatók a mellékelt vevőszolgálati jegyzékben.

BSH Hausgeräte GmbH

Carl-Wery-Straße 34

81739 München

GERMANY

siemens-home.bsh-group.com

Gyártó a BSH Hausgeräte GmbH, a Siemens AG védjegyhasználati engedélye alapján



9001079009 (9608)