

SIEMENS



# Pyykinpesukone

WS..T..

[siemens-home.bsh-group.com/welcome](https://siemens-home.bsh-group.com/welcome)

fi Käyttö- ja asennusohje

Register  
your  
product  
online

## Pyykinpesukone

Valintasi on Siemens pyykinpesukone.

Varaa itsellesi pari minuuttia aikaa lukemiseen ja perehdy pyykinpesukoneesi etuihin.

Jokainen pyykinpesukone joutuu ennen tehtaalta lähtöä lopputarkastukseen, missä tarkastetaan huolellisesti koneen toiminta ja sen moitteeton kunto. Näin varmistetaan, että merkin Siemens asettamat korkeat laatuvaatimukset täyttyvät.

Lisätietoja tuotteistamme, tarvikkeista, varaosista ja huollosta saat verkkosivuiltamme [www.siemens-home.bsh-group.com](http://www.siemens-home.bsh-group.com) tai kääntymällä kuluttajapalvelumme puoleen.

Mikäli käyttö- ja asennusohjeet koskevat eri malleja, eroihin viitataan kyseisissä kohdissa.



Ota pyykinpesukone käyttöön vasta kun olet lukenut nämä käyttö- ja asennusohjeet!

## Kuvaustavat

### Varoitus!

Tämä symbolin ja sanan yhdistelmä viittaa mahdolliseen vaaratilanteeseen. Sen huomiotta jättäminen voi johtaa hengenvaaraan tai loukkaantumiseen.

### Huomio!

Tämä sana viittaa mahdolliseen vaaratilanteeseen. Sen huomiotta jättäminen voi johtaa esinevaurioihin ja/ tai ympäristövahinkoihin.

### Ohje / Vihje

Koneen optimaalista käyttöä koskevia ohjeita / muuta hyödyllistä tietoa.

### 1. 2. 3. / a) b) c)

Käsittelyvaiheet kuvataan luvuilla tai kirjaimilla.


■ / -

Luettelot kuvataan ruuduilla tai luettelomaviivoilla.

# Sisällysluettelo

 <b>Määräystenmukainen käyttö</b> . . . . .	4	Energian ja pesuaineen säästö . . . . .	23
 <b>Turvallisuusohjeet</b> . . . . .	5	<b>P+</b> <b>Ohjelmien esiasetukset</b> . . . . .	24
Lapset/toimintakyvyltään rajoittuneet henkilöt/lemmikkieläimet . . . . .	5	Lämpötila . . . . .	24
Asennus . . . . .	6	Linkousnopeus . . . . .	24
Käyttö . . . . .	8	Ajastusaika . . . . .	24
Puhdistus/huolto . . . . .	9	<b>P+</b> <b>Ohjelman lisäasetukset</b> . . . . .	25
 <b>Ympäristönsuojelu</b> . . . . .	11	speed/eco ◀ . . . . .	25
Pakkaus/käytöstä poistettu laite . . . . .	11	Rypistymisestä . . . . .	25
Säästövinkkejä . . . . .	11	Vesi&huuhdeltu . . . . .	25
 <b>Sijoittaminen ja liittäminen</b> . . . . .	12	Esipesu . . . . .	25
Toimituksen sisältö . . . . .	12	 <b>Laitteen käyttö</b> . . . . .	26
Turvallisuusohjeet . . . . .	12	Pyykinpesukoneen valmistelut . . . . .	26
Sijoitusalue . . . . .	13	Ohjelman valinta/laitteen kytkeminen päälle . . . . .	26
Sijoitus jalustan päälle tai huoneeseen, jossa on puupalkkirakenteet . . . . .	13	Ohjelma-asetusten muuttaminen . . . . .	26
Laitteen sijoittaminen työtason alle tai keittiökaapistoon . . . . .	13	Ohjelman lisäasetusten valinta . . . . .	26
Kuljetustukien poistaminen . . . . .	13	Pyykin asettaminen rumpuun . . . . .	26
Letkujen ja johtojen pituudet . . . . .	14	Pesu ja huuhteluaineen annostelu . . . . .	27
Tulovesi . . . . .	15	Ohjelman käynnistäminen . . . . .	28
Poistovesi . . . . .	15	Lapsilukko . . . . .	28
Suoristaminen . . . . .	16	Liotus . . . . .	28
Sähköliitäntä . . . . .	16	Pyykin lisääminen koneeseen . . . . .	29
Ennen ensimmäistä pesukertaa . . . . .	17	Ohjelman muuttaminen . . . . .	29
Kuljettaminen . . . . .	18	Ohjelman keskeyttäminen . . . . .	29
 <b>Tutustuminen laitteeseen</b> . . . . .	19	Ohjelman lopettaminen kun pyykki jää veteen . . . . .	29
Pyykinpesukone . . . . .	19	Ohjelman päätyminen . . . . .	29
Ohjauspaneeli . . . . .	20	Pyykin poistaminen/laitteen kytkeminen pois päältä . . . . .	29
Näyttörüutu . . . . .	20	 <b>Tunnistimet</b> . . . . .	30
 <b>Pyykki</b> . . . . .	22	Määräautomatiikka . . . . .	30
Pyykin esivalmistelu . . . . .	22	Epätasapainon tunnistusjärjestelmä . . . . .	30
Pyykin lajittelu . . . . .	22	VoltMonitor . . . . .	30
Tärkkäys . . . . .	22	 <b>Äänimerkin säätö</b> . . . . .	31
Värjäys/värin poisto . . . . .	23	 <b>Puhdistus ja huolto</b> . . . . .	31
 <b>Pesuaine</b> . . . . .	23	Koneen ulkopinta ja ohjauspaneeli . . . . .	32
Oikea pesuainevalinta . . . . .	23	Pesurumpu . . . . .	32
		Kalkinpoisto . . . . .	32

Pesuainekotelo ja kotelokehys. . . . .	32
Poistopumppu on tukossa. . . . .	32
Hajulukoon kytketty poistovesiletku on tukossa. . . . .	33
Tulovesisihti on tukossa. . . . .	33

 **Toimintahäiriö, mitä on tehtävä? . . . . . 34**

Lukon avaaminen hätätilanteessa . .	34
Ohjeet näyttöruudussa. . . . .	35
Toimintahäiriö, mitä on tehtävä? . . .	36

 **Huoltopalvelu . . . . . 38**

 **Tekniset tiedot. . . . . 38**

 **Aquastop-takuu . . . . . 39**

---

 **Määräysten mukainen käyttö**

- Tämä laite on tarkoitettu vain kotitalouskäyttöön.
- Älä asenna tai käytä laitetta tilassa, jossa on jäätymisvaara ja/tai ulkona. Laitte voi vaurioitua, jos jäännösvesi pääsee jäätymään laitteen sisään. Jos letkut jäätyvät, ne voivat murtua.
- Tämä laite on tarkoitettu konepesun kestävien tekstiilien tai käsin pestävän villan pesuun (ks. tekstiilin pesumerkintä). Laitteen käyttäminen muihin tarkoituksiin ei vastaa laitteen suunniteltua käyttöä ja on siksi kielletty.
- Laite on suunniteltu käytettäväksi kylmällä ja kuumalla vesijohtovedellä ja yleisesti saatavana olevilla pesu- ja huuhteluaineilla (aineiden pitää sopia käytettäväksi pyykinpesukoneessa).
- Tämä laite on suunniteltu käytettäväksi enintään 4000 metrin korkeudella merenpinnasta.

**Ennen laitteen käyttöönottoa:**

Tarkista, että laitteessa ei ole näkyviä vaurioita. Älä ota vaurioitunutta laitetta käyttöön. Käänny ongelmatapauksessa myyjäliikkeen tai huoltopalvelumme puoleen.

Lue käyttö- ja asennusohjeet ja kaikki muut laitteen mukana toimitettu informaatio ja noudata ohjeita.

Säilytä asiakirjat myöhempää käyttöä tai seuraavaa omistajaa varten.

## **Turvallisuusohjeet**

Seuraavien turvallisuustietojen ja varoitusten tarkoituksena on suojata sinua loukkaantumisilta ja estää ympäristön aineelliset vahingot.

Laitetta asennettaessa, puhdistettaessa ja käytettäessä on joka tapauksessa tärkeää noudattaa varoimenpiteitä ja toimia varovasti.

### **Lapset/toimintakyvyltään rajoittuneet henkilöt/lemmikkieläimet**

#### **Varoitus Hengenvaara!**

Lapset ja muut henkilöt, jotka eivät kykene arvioimaan laitteen käyttöön liittyviä vaaroja, voivat loukata itsensä tai joutua hengenvaaraan. Ota sen tähden huomioon seuraavaa:

- Tätä laitetta saavat käyttää yli 8-vuotiaat lapset ja henkilöt, joiden fyysinen, aistillinen tai henkinen toimintakyky on rajoittunut tai joilla ei ole laitteen käytön edellyttämää kokemusta tai tietoja, jos heitä valvotaan laitteen käytössä tai heille on annettu riittävät ohjeet laitteen turvallista käyttöä varten ja henkilöt ovat ymmärtäneet laitteen käyttöön liittyvät vaarat.

- Lapset eivät saa leikkiä laitteella.
- Älä anna lasten puhdistaa tai huoltaa laitetta ilman valvontaa.
- Pidä alle 3-vuotiaat lapset ja lemmikkieläimet poissa laitteen luota.
- Älä jätä laitetta valvomatta, kun sen läheisyydessä on lapsia tai muita henkilöitä, jotka eivät kykene arvioimaan laitteeseen liittyviä vaaroja.

#### **Varoitus Hengenvaara!**

Lapset voivat lukita itsensä laitteen sisään ja joutua näin hengenvaaraan.

- Älä sijoita laitetta oven taakse, sillä se voi estää laitteen luukun avautumisen osittain tai kokonaan.
- Kun laite on tullut käyttöikänsä päähän, irrota verkkopistoke pistorasiasta **ennen** verkkojohdon katkaisua. Riko sen jälkeen laitteen luukun lukko.

#### **Varoitus Tukehtumisvaara!**

Jos lasten annetaan leikkiä pakkauksilla/muovikalvoilla tai pakkauksen osilla, lapset voivat sotkeutua tai juuttua niihin tai vetää ne päähänsä ja tukehtua. Pidä pakkaukset, muovikalvot ja pakkauksen osat poissa lasten ulottuvilta.

### **Varoitus**

#### **Myrkytysvaara!**

Pesuaineiden ja huuhteluaineiden nauttiminen voi aiheuttaa myrkytyksen. Jos aineita on nieltävä vahingossa, hakeudu lääkäriin. Pidä pesu- ja huuhteluaineet poissa lasten ulottuvilta.

### **Varoitus**

#### **Palovammavaara!**

Laitteen luukun lasiosa kuumenee, kun peset pyykkiä korkeassa lämpötilassa. Älä anna lasten koskea laitteen luukkuja, kun se on kuuma.

### **Varoitus**

#### **Silmien/ihon ärsytys!**


Pesu- tai huuhteluaineiden joutuminen silmiin tai iholle voi aiheuttaa silmä-/ihoärsytystä. Huuhtele silmät/iho huolellisesti, jos ne joutuvat kosketuksiin pesu- tai huuhteluaineiden kanssa. Pidä pesu- ja huuhteluaineet poissa lasten ulottuvilta.

## **Asennus**

### **Varoitus**

#### **Sähköiskun/tulipalon/ aineellisten vahinkojen/ laitevaurioiden vaara!**

Jos laitetta ei asenneta asianmukaisesti, se voi aiheuttaa vaaran. Varmista, että:

- Pistorasian verkkojännite vastaa laitteessa ilmoitettua jännitearvoa (arvokilpi). Kytketyt kuormitukset ja tarvittava sulakesuojaus on merkitty arvokilpeen.
- Laite on liitetty ainoastaan vaihtovirtalähteeseen paikallisesti hyväksytyyn ja maadoitettuun pistorasiaan, joka on asennettu oikein.
- Verkkopistoke ja maadoitettu pistorasia vastaavat toisiaan ja maadoitus on asennettu oikein.
- Johdon poikkipinta-ala on riittävän suuri.
- Verkkopistokkeeseen pääsee aina käsiksi.
- Jos käytät vikavirtasuojakytkintä, käytä ainoastaan seuraavalla merkinnällä varustettua kytkintä: . Tämä merkintä on ainoa tapa varmistaa, että tuote täyttää kaikki asianmukaiset määräykset.

### **Varoitus**

#### **Sähköiskun/tulipalon/ aineellisten vahinkojen/ laitevaurioiden vaara!**

Jos laitteen verkkovirtajohtoon tehdään muutoksia tai se on vaurioitunut, seurauksena voi olla sähköisku, oikosulku tai ylikuumenemisesta aiheutuva tulipalo.

Verkkojohtoa ei saa taittaa, kiertää, jättää puristuksiin, rikkoa tai muuttaa eikä se saa

olla kosketuksissa lämpölähteiden kanssa.

**⚠ Varoitus**  
**Tulipalon/aineellisten vahinkojen/laitevaurioiden vaara!**

Jatkojohtojen ja pistorasiajakajien käyttö voi aiheuttaa ylikuumentumisen tai oikosulun seurauksena tulipalon.

Liitä laite suoraan maadoitettuun pistorasiaan, joka on asennettu oikein. Älä käytä jatkojohtoja, pistorasiajakajia tai haaroitusliittimiä.

**⚠ Varoitus**  
**Henkilövahinkojen/aineellisten vahinkojen/laitevaurioiden vaara!**

- Laite voi tärinästä tai liikkua käytön aikana, minkä seurauksena voi syntyä henkilövahinkoja tai aineellisia vahinkoja. Sijoita laite puhtaalle, tasaiselle ja tukevalle pinnalle ja tasapainota se vesivaa'an ja säätöjalkojen avulla.
- Jos nostat tai siirrät laitetta laitteen ulkonevista osista (esimerkiksi laitteen luukku), kyseiset osat voivat rikkoutua ja aiheuttaa loukkaantumisen. Älä siirrä laitetta laitteen mistään ulkonevista osista.

**⚠ Varoitus**  
**Loukkaantumisvaara!**

- Laite on hyvin painava. Sen nostaminen voi aiheuttaa loukkaantumisen. Älä nosta laitetta yksin.
- Laitteessa on teräviä reunoja, jotka voivat aiheuttaa viiltoja käsiin. Älä koske laitteen teräviin reunoihin. Käytä suojakäsineitä, kun nostat laitetta.
- Jos letkuja ja verkkojohtoja ei ole vedetty oikein, ne saattavat aiheuttaa kompastumisvaaran, josta voi seurata henkilövahinkoja. Vedä letkut ja johdot siten, että ne eivät aiheuta kompastumisvaaraa.

**Huomio!**

**Aineellisten vahinkojen/laitevaurioiden vaara**

- Jos vedenpaine on liian korkea tai liian matala, laite ei välttämättä toimi kunnolla, ja seurauksena voi olla myös aineellisia vahinkoja tai laitevaurioita. Varmista, että vesijohtoverkon vedenpaine on vähintään 100 kPa (1 bar) ja korkeintaan 1 000 kPa (10 bar).

- Jos vesiletkuja muutetaan tai ne ovat vaurioituneet, seurauksena voi olla aineellisia vahinkoja tai laitevaurioita. Vesiletkuja ei saa taittaa, kiertää, jättää puristuksiin, rikkoa, muuttaa tai katkaista.
- Jos vesijohtoverkkoon liittäessä käytetään muiden merkkien toimittamia letkuja, seurauksena voi olla aineellisia vahinkoja tai laitevaurioita. Käytä vain laitteen mukana toimitettuja letkuja tai alkuperäisiä varaosaletkuja.
- Laitteeseen on asennettu kuljetustuet turvallista kuljetusta varten. Jos kuljetustukia ei poisteta ennen laitteen käyttöä, seurauksena voi olla laitevaurioita. On tärkeää, että kaikki kuljetustuet on poistettu ennen laitteen ensimmäistä käyttökertaa. Säilytä kuljetustuet erillään. Jos laitetta kuljetetaan, siihen on ehdottomasti asennettava kuljetustuet, jotta laite ei vaurioidu kuljetuksen aikana.

## Käyttö

### **Varoitus** **Räjähdyks-/tulipalovaara!**

Liuottimia sisältävällä puhdistusaineella, esimerkiksi tahranpoistoaineella tai rasvanpoistoaineella,

esikäsitelty pyykki voi aiheuttaa rummussa räjähdyksen. Huuhtele pyykki huolellisesti vedellä ennen kuin peset sitä pesukoneessa.


### **Varoitus** **Myrkytysvaara!**

Liuottimia sisältävistä puhdistusaineista, kuten rasvanpoistoaineesta, voi vapautua ilmaan myrkyllisiä höyryjä.

Älä käytä liuottimia sisältäviä puhdistusaineita.

### **Varoitus** **Loukkaantumisvaara!**

- Jos varaat painosi laitteen auki olevaan luukkuun tai istut sen päälle, laite voi kallistua ja seurauksena voi olla loukkaantuminen. Älä varaa painoasi laitteen luukkuun, kun se on auki.
- Jos kiipeät laitteen päälle, laitteen kansilevy voi rikkoontua ja seurauksena voi olla loukkaantuminen. Älä kiipeä laitteen päälle.
- Jos kosket rumpuun rummun pyöriessä, voit loukata kätesi. Odota, että rumpu on lakannut pyörimästä.

 **Varoitus**  
**Palovamman vaara!**  
Kun peset pyykkiä korkeassa lämpötilassa, altistut palovamman vaaralle, jos joudut kosketuksiin kuuman



pesuaineliuksen kanssa (esim. kun tyhjennät kuuman pesuaineliuksen pesualtaaseen). Älä laita kättäsi kuumaan pesuaineliukseen.

### **Varoitus**

#### **Silmien/ihon ärsytys!**

Pesu- ja huuhteluainetta voi roiskua ulos, jos avaat pesuainelokeron, kun laite on käynnissä.

Huuhtelee silmät/iho huolellisesti, jos ne joutuvat kosketuksiin pesu- tai huuhteluaineiden kanssa. Jos aineita on nieltä vahingossa, hakeudu lääkäriin.

### **Huomio!**

#### **Aineellisten vahinkojen/ laitteaurioiden vaara**

- Jos laitteen pyykkimäärä ylittää enimmäistäyttömäärän, laite ei välttämättä toimi oikein tai seurauksena voi olla aineellisia vahinkoja tai laitevaurioita. Älä ylitä kuivan pyykin enimmäistäyttömäärää. Noudata kullekin ohjelmalle ilmoitettuja enimmäistäyttömääriä → Käyttö- ja asennusohjeita täydentävä taulukko.

- Jos annostelet laitteeseen virheellisen määrän pesu-, huuhtelu- tai tahranpoistoainetta, seurauksena voi olla aineellisia vahinkoja tai laitevaurioita. Käytä pesu-/huuhtelu-/tahranpoistoaineita valmistajan ohjeiden mukaan.

### **Puhdistus/huolto**

#### **Varoitus**

#### **Hengenvaara!**

Laite toimii sähköllä. Jännitteisten komponenttien koskettaminen aiheuttaa sähköiskun vaaran. Ota sen tähden huomioon seuraavaa:

- Kytke laite pois päältä. Katkaise laitteesta virta (irrota laitteen verkkopistoke pistorasiasta).
- Älä koske virtajohtoon märillä käsillä.
- Kun irrotat verkkopistokkeen pistorasiasta, vedä aina pistokkeesta äläkä verkkojohdosta. Muutoin verkkojohto voi vaurioitua.
- Älä tee laitteeseen tai sen ominaisuuksiin mitään teknisiä muutoksia.

- Laitteen korjaustöitä ja muita vastaavia toimenpiteitä saa tehdä ainoastaan huoltopalvelumme edustaja tai sähköasentaja. Sama koskee laitteen verkkojohdon vaihtoa (tarvittaessa).
- Varaosana myytäviä verkkojohtoja voi tilata asiakaspalvelustamme.



### **Varoitus**

#### **Myrkytysvaara!**

Liuottimia sisältävistä puhdistusaineista, kuten rasvanpoistoaineesta, voi vapautua ilmaan myrkyllisiä höyryjä. Älä käytä liuottimia sisältäviä puhdistusaineita.



### **Varoitus**

#### **Sähköiskun/aineellisten vahinkojen/laitevaurioiden vaara!**

Jos laitteeseen pääsee kosteutta, seurauksena voi olla oikosulku. Älä käytä paine- tai höyrypesuria laitteen puhdistukseen.



### **Varoitus**

#### **Henkilövahinkojen/aineellisten vahinkojen/laitevaurioiden vaara!**

Muiden merkkien toimittamien varaosien ja lisävarusteiden käyttö on vaarallista: seurauksena voi olla henkilövahinkoja, aineellisia vahinkoja tai laitevaurioita.

Käytä turvallisuusyistä vain alkuperäisiä varaosia ja lisävarusteita.

### **Huomio!**

#### **Aineellisten vahinkojen/laitevaurioiden vaara**

Tahrannoistoaaineet ja pyykin esikäsitteilyyn tarkoitetut aineet (esimerkiksi tahrannoistoaaineet, esikäsitteilysuihkeet jne.) voivat aiheuttaa vaurioita, jos ne joutuvat kosketuksiin laitteen pintojen kanssa. Ota sen tähden huomioon seuraavaa:

- Huolehdi siitä, etteivät kyseiset aineet joudu kosketuksiin laitteen pintojen kanssa.
- Puhdista laite pelkällä vedellä ja kostealla pehmeällä liinalla.
- Poista mahdolliset pesuaineet, suihkeet tai muut jäämät välittömästi.



## Ympäristönsuojelu

### Pakkaus/käytöstä poistettu laite



Hävitä pakkaus ympäristönsuojelumääräysten mukaisesti. Tämä laite on merkitty käytöstä poistettuja sähkö- ja elektroniikkalaitteita koskevan direktiivin 2012/19/EU mukaisesti (waste electrical and electronic equipment - WEEE). Tämä direktiivi määrittää käytöstä poistettujen laitteiden palautus- ja kierrätysäännökset koko EU:n alueella.

Voit näin verrata ohjelmien kulutusta valitessasi erilaisia ohjelma-asetuksia ja valita mahdollisesti energiaa säästävän ohjelma-asetuksen.

- **Energiansäästötila:** näyttöruudun valo sammuu muutaman minuutin kuluttua, käynnistuspainike vilkkuu. Kun haluat aktivoida valon, paina jotain valitsinta. Energiansäästötila ei aktivoidu, kun ohjelma on käynnissä.
- Jos kuivaat pyykin pesun jälkeen kuivausrummussa, valitse linkousnopeus kuivausrummun valmistajan ohjeiden mukaisesti.

### Säästövinkkejä

- Käytä hyödyksi valitun ohjelman maksimitäyttömäärä. Ohjelmataulukko → Käyttö- ja asennusohjeen liite
- Pese normaalisti likaantunut pyykki ilman esipesua.
- Säästä energiaa ja pesuainetta, kun pyykki on kevyesti tai normaalisti likaantunutta. → *Sivu 23*
- Valittavissa olevat lämpötilat viittaavat teksteileissä oleviin pesuohjemarkintoihin. Koneessa käytetyt lämpötilat voivat poiketa näistä, jotta varmistetaan energiansäästön ja pesutuloksen kannalta paras mahdollinen yhdistelmä.
- **Energiankulutuksen ilmoitus\*:** Näyttö antaa tietoja suhteellisesta energiankulutuksesta valituissa ohjelmissa. Mitä enemmän merkkivaloja palaa, sitä suurempi on kulutus.

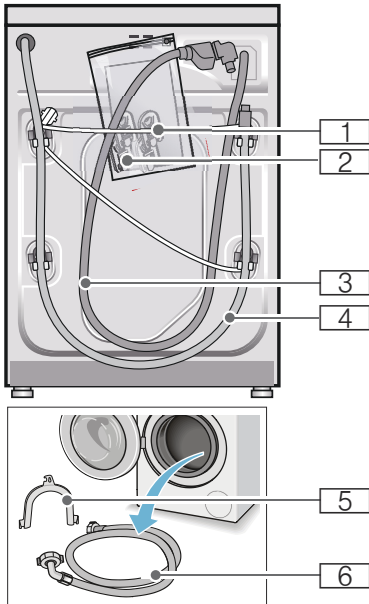
\* mallista riippuen



## Sijoittaminen ja liittäminen

### Toimituksen sisältö

**Huomautus:** Tarkasta, onko koneessa kuljetusvaurioita. Älä ota vaurioitunutta konetta käyttöön. Jos sinulla on reklamoitavaa, käänny myyjän puoleen, jolta hankit laitteen, tai ota yhteyttä huoltopalveluumme. → *Sivu 38*



1 Liitäntäjohto

2 Pussi:

- Käyttö- ja asennusohje
- Huoltopisteluettelo\*
- Takuu\*
- Suojukset aukkoihin, joista kuljetustuet on poistettu

3 Tulovesiletku Aquastop-malliin

4 Poistovesiletku

5 Kaari poistovesiletkun kiinnittämistä varten\*

6 Kylmävesiletku Standard/Aqua-Secure-malleissa  
\* mallista riippuen

**Lisäksi** tarvitaan letkunkiristin  $\varnothing$  24 - 40 mm (alan liikkeestä), jos poistovesiletku liitetään hajulukon kohdalle.

### Hyödylliset työkalut

- Vesivaaka suoristamista varten
- Ruuviavain:
  - avainkoko 13 kuljetustukien irrottamiseen ja
  - avainkoko 17 laitteen jalkojen säätämiseen

### Turvallisuusohjeet



#### Varoitus

#### Loukkaantumisvaara!

- Pesukone on painava. Ole varovainen pesukonetta nostettaessa/kuljetettaessa.
- Jos pyykinpesukonetta nostetaan sen ulkonevista osista (esim. täyttöluukusta), rakenneosat saattavat murtua ja aiheuttaa loukkaantumisia. Älä nosta pesukonetta sen ulkonevista osista.
- Jos letkut ja sähköjohdot asennetaan huolimattomasti, ne aiheuttavat kompastumis- ja loukkaantumisvaaran. Asenna letkut ja johdot siten, että niihin ei pääse kompastumaan.

#### Huomio!

#### Laitevauriot

Jäätäneet letkut voivat repeytyä/haljeta. Älä sijoita pyykinpesukonetta ulos tai tiloihin, joissa vesi voi jäättyä.

## Huomio! Vesivaurio

Tulo- ja poistovesiletkun liitäntäkohtiin kohdistuu korkea vedenpaine. Noudata vuotojen tai vesivahinkojen välttämiseksi ehdottomasti tässä luvussa olevia ohjeita.

## Huomautuksia

- Noudata tässä olevien ohjeiden lisäksi paikallisen vesi- ja sähkölaitoksen antamia määräyksiä.
- Jos olet epävarma, teetä liitäntä alan ammattiasentajalla.

## Sijoitusalue

**Huomautus:** Pyykinpesukone on sijoitettava niin, että se pysyy hyvin paikallaan myös linkouksen aikana!

- Sijoitusalueen pitää olla tukeva ja tasainen.
- Pehmeät lattiat/lattiapinnoitteet eivät ole sopivia.

## Sijoitus jalustan päälle tai huoneeseen, jossa on puupalkkirakenteet

### Huomio! Laitteauriot

Pyykinpesukone voi lingottaessa liikkua ja pudota tai kaatua jalustalta.

Kiinnitä laitteen jalat ehdottomasti kiinnityssarjan avulla.

Tilausno WX 9756

**Huomautus:** Jos kyseessä on puupalkkikatto, aseta pyykinpesukone:

- mieluiten huoneen kulmaan,
- vedenpitävän puulevyn päälle (vähintään 30 mm paksu), joka on kiinnitetty lattiaan tukevasti ruuveilla.

## Laitteen sijoittaminen työtason alle tai keittiökaapistoon

### ⚠ Varoitus Hengenvaara!

Jännitteisten osien koskeminen aiheuttaa sähköiskun vaaran. Älä poista laitteen pintalevyä.

## Huomautuksia

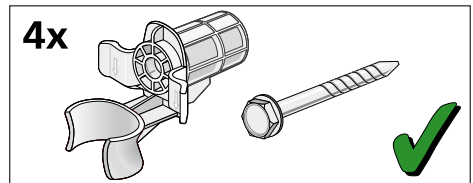
- Asennussyvennyksen on oltava 60 cm leveä.
- Sijoita pyykinpesukoneen vain yhtenäisen työtason alle, joka on kiinnitetty tukevasti viereisiin kalusteisiin.

## Kuljetustukien poistaminen

### Huomio! Laitteauriot

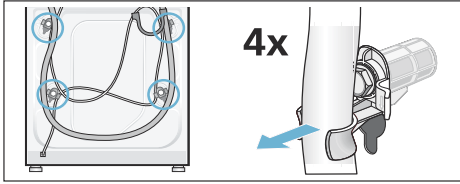
- Kone on suojattu kuljetusta varten kuljetustuilla. Jos kuljetustukia ei ole poistettu, tuet saattavat vaurioittaa esim. rumpua koneen käydessä. Poista ehdottomasti 4 kuljetustukea ennen koneen ensimmäistä käyttökertaa. Ota kuljetustuet talteen.
- Jos konetta kuljetetaan myöhemmin, muista kiinnittää kuljetustuet takaisin paikoilleen kuljetusvaurioiden välttämiseksi.

**Huomautus:** Säilytä ruuvit ja holkit.

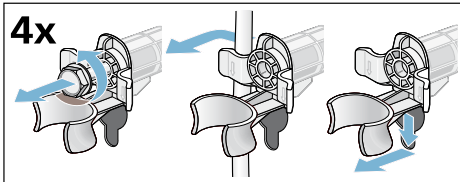


## fi Sijoittaminen ja liittäminen

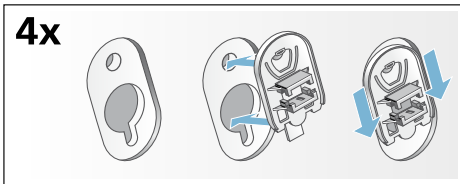
1. Ota letkut pois pidikkeistä.



2. Löystytä ja poista kuljetustukien kaikki 4 ruuvia. Poista hylsyt. Ota verkkojohto pois pidikkeistä.

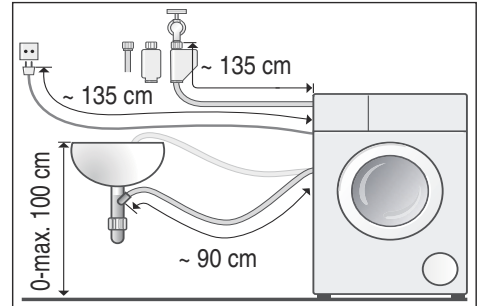


3. Kiinnitä suojatulpat paikoilleen. Lukitse suojatulpat kunnolla kiinni painamalla lukitsinta.

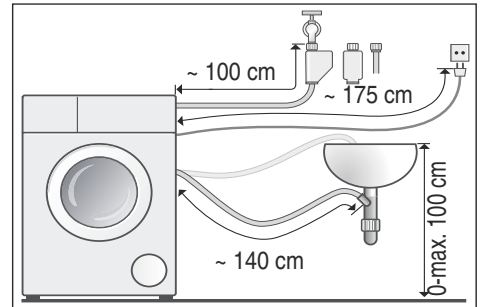


## Letkujen ja johtojen pituudet

- Vasemmanpuoleinen liitäntä



- Oikeanpuoleinen liitäntä



**Ohje:** Alan liikkeestä/huoltopalvelusta on saatavana:

- Aquastop- tai kylmävesi-tuloletkun jatkoletku (n. 2,50 m); tilausnro WZ 10130
- pidempi tulovesiletku (n. 2,20 m) Standard-malliin

## Tulovesi

### Huomautuksia

- Varo, ettei vedenottoletku mene mutkalle tai jää puristuksiin. Älä tee muutoksia letkuun tai katkaise sitä. (Letku ei silloin ole enää riittävän luja).
- Kiristä ruuviliitokset vain käsikireydelle. Kierre saattaa vaurioitua kiristettäessä liian tiukkaan työkalulla (pindeillä).

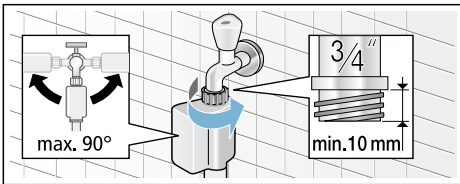
### Vesijohtoverkoston optimaalinen vedenpaine: 100-1000 kPa (1-10 bar)

- Kun vesihana on auki, veden virtausmäärän tulee olla vähintään 8 l/min.
- Jos vedenpaine on korkeampi, asenna paineenalennusventtiili.

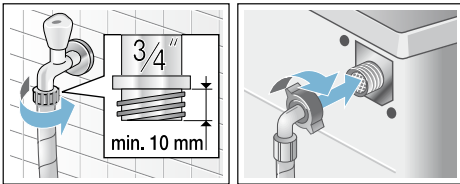
### Liitäntä

Liitä vedenottoletku vesihanaan ( $\frac{3}{4}$ " = 26,4 mm) ja koneeseen (ei malleissa, joissa on Aquastop-toiminto):

- Aquastop



- Vakioasetus



Avaa vesihana varovasti ja tarkista, onko liitäntäkohdissa vuotoa.

**Huomautus:** Kierreltiin on vesijohtopaineen alainen.

## Poistovesi

### Huomio! Vesivaurio

Jos korkea vedenpaine saa poistovesiletkun putoamaan pesualtaasta tai irtoamaan liitäntäkohdasta vettä pois pumpattaessa, ulosvaluva vesi voi aiheuttaa vesivahinkoja. Varmista, että poistoletku ei pääse luiskahtamaan pois paikaltaan.

**Huomautus:** Älä taita poistovesiletkua äläkä vedä sitä kireälle.

Voit asentaa poistovesiletkun seuraavasti:

- **Poisto pesualtaaseen**



#### Varoitus

#### Palovamman vaara!

Kun pesulämpötila on korkea, voit polttaa itsesi koskettaessasi kuumaa pesuvettä. esim. kun kuuma pesuvesi poistuu pesualtaaseen. Älä laita kättäsi kuumaan pesuveteen.

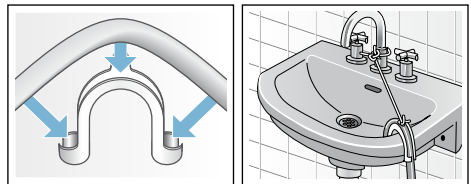
#### Huomio!

#### Laitevauriot/tekstiilien vauriot

Jos poistovesiletkun pää ulottuu poistettuun veteen asti, vesi saattaa imeytyä takaisin laitteeseen ja vaurioittaa laitetta/tekstiilejä.

Varmista, että:

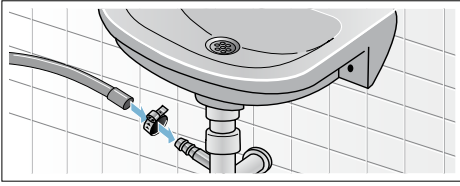
- pesualtaan tulppa ei ole paikallaan.
- poistovesiletkun pää ei ulotu poistettuun veteen asti.
- vesi poistuu altaasta riittävän nopeasti.



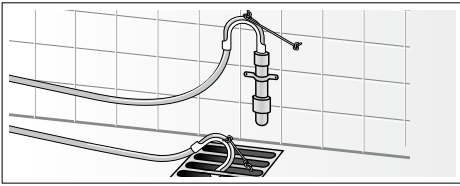
## fi Sijoittaminen ja liittäminen

### ■ Poisto hajulukkoon

Liitäntäkohta on varmistettava letkunkiristimellä, Ø 24-40 mm (alan liikkeestä).



### ■ poisto muoviputkeen, jossa on kumimuhvi, tai viemäriin



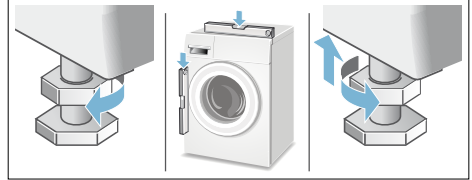
## Suoristaminen

Suorista laite vesivaa'an avulla.

Jos kone on äänekäs tai se pärisee tai liikkuu, voi syynä olla, että kone ei ole vaakasuorassa!

1. Avaa vastamutterit kiertämällä ruuviavainta myötäpäivään.
2. Tarkista vesivaa'an avulla, että pyykinpesukone on vaakasuorassa, korjaa asento tarvittaessa. Muuta korkeutta kiertämällä laitteen jalkaa. Laitteen on oltava tukevasti lattialla kaikkien neljän jalan varassa.

3. Kiristä vastamutteri koneen runkoa vasten. Pidä samalla kiinni jalasta, jottei korkeus muutu. Kaikkien neljän säätöjalan vastamuttereiden on oltava kierrettynä tiukalle laitteen runkoa vasten!



## Sähköliitäntä

### ⚠ Varoitus Hengenvaara!

Jännitteisten osien koskeminen aiheuttaa sähköiskun vaaran.

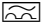
- Tartu pistokkeeseen vain kuivin käsin.
- Vedä verkkojohtoa aina vain pistokkeesta, älä johdosta, koska johto voi vaurioitua.
- Älä irrota pistoketta koneen ollessa toiminnassa.

Ota huomioon seuraavat ohjeet ja varmista, että:

### Huomautuksia

- Verkkojännite on sama kuin pyykinpesukoneen ilmoitettu jännite (laitekilvessä).
- Liitäntäteho ja tarvittavan sulakkeen koko on merkitty laitekilpeen.
- Pyykinpesukone liitetään ainoastaan vaihtovirtaan määräysten mukaisesti asennetun ja maadoitetun pistorasian kautta.
- Verkkopistoke ja pistorasia sopivat toisiinsa.
- Johdon poikkipinta-ala on riittävä.
- Maadotusjärjestelmä on asennettu vaatimusten mukaisesti.



- Liitäntäjohdon (tarvittaessa) vaihtaa vain sähköasentaja. Varaliitäntäjohtoja saat huoltopalvelusta.
- Käytössä ei ole haaroitusjohtoja/-pistorasioita tai jatkojohtoja.
- Vikavirtasuojakytkintä käytettäessä käytetään vain kytkintä, jossa on merkintä . Vain tämä merkintä takaa voimassa olevien määräysten täyttämisen.
- Verkkopistokkeeseen pääsee aina helposti käsiksi.
- Älä taita, jätä puristuksiin, muuta tai katkaise verkkojohtoa äläkä päästä sitä kosketuksiin lämmönlähteiden kanssa.

## Ennen ensimmäistä pesukertaa

Pyykinpesukone tarkastettiin huolellisesti ennen tehtaalta lähtemistä. Poista mahdollinen tarkastuksessa jäänyt vesi käyttämällä konetta ensimmäisen kerran **ilman** pyykkiä.

### Huomautuksia

- Pyykinpesukoneen **pitää olla asianmukaisesti sijoitettu ja liitetty**. alkaen → *Sivu 12*
- Älä ota vaurioitunutta konetta käyttöön. Ota yhteys huoltopalveluun.

1. Tarkasta kone.
2. Irrota suojakalvo ohjauspaneelistä.
3. Liitä pistoke pistorasiaan.
4. Avaa vesihana.
5. Sulje täyttöluukku (älä laita pyykkiä koneeseen!).
6. Aseta mallista riippuen ohjelma **Rummun puhdistus 90 °C** tai **Cottons (Puuvilla) 90 °C**.
7. Avaa pesuainekotelo.
8. Annostele lokeroon **II** noin 1 litra vettä.
9. Annostele pyykinpesuaine lokeroon **II**.

**Huomautus:** Annostele vain puolet pesuainevalmistajan suosittelemasta pesuainemäärästä, jotta vältät vaahdon muodostumisen. Älä käytä villa- tai hienopesuainetta.

10. Sulje pesuainekotelo.
11. Paina valitsinta **▶III**.
12. Kyke laite pois päältä, kun ohjelma on päättynyt

**Pyykinpesukone on nyt käyttövalmis.**

## Kuljettaminen

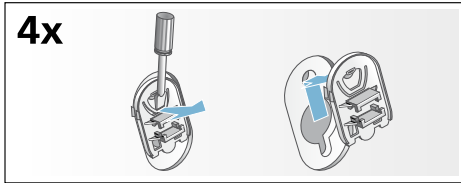
esimerkiksi muuton yhteydessä

### Alkuvalmistelut:

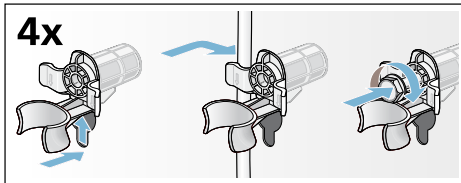
1. Sulje vesihana.
2. Poista vedenpaine tulovesiletkusta.  
Huolto - tulovesisihti → *Sivu 33*
3. Laske loppu pesuvesi pois.  
Huolto - poistopumppu tukossa  
→ *Sivu 32*
4. Irrota pyykinpesukone sähköverkosta.
5. Irrota letkut.

### Asenna kuljetustuet paikoilleen:

1. Irrota suojatulpat ja ota ne talteen.  
Käytä tarvittaessa apuna ruuvinväännintä.



2. Aseta kaikki 4 hylsyä paikoilleen.  
Kiinnitä verkkojohto pidikkeisiin.  
Laita ruuvit paikoilleen ja kiristä kiinni.



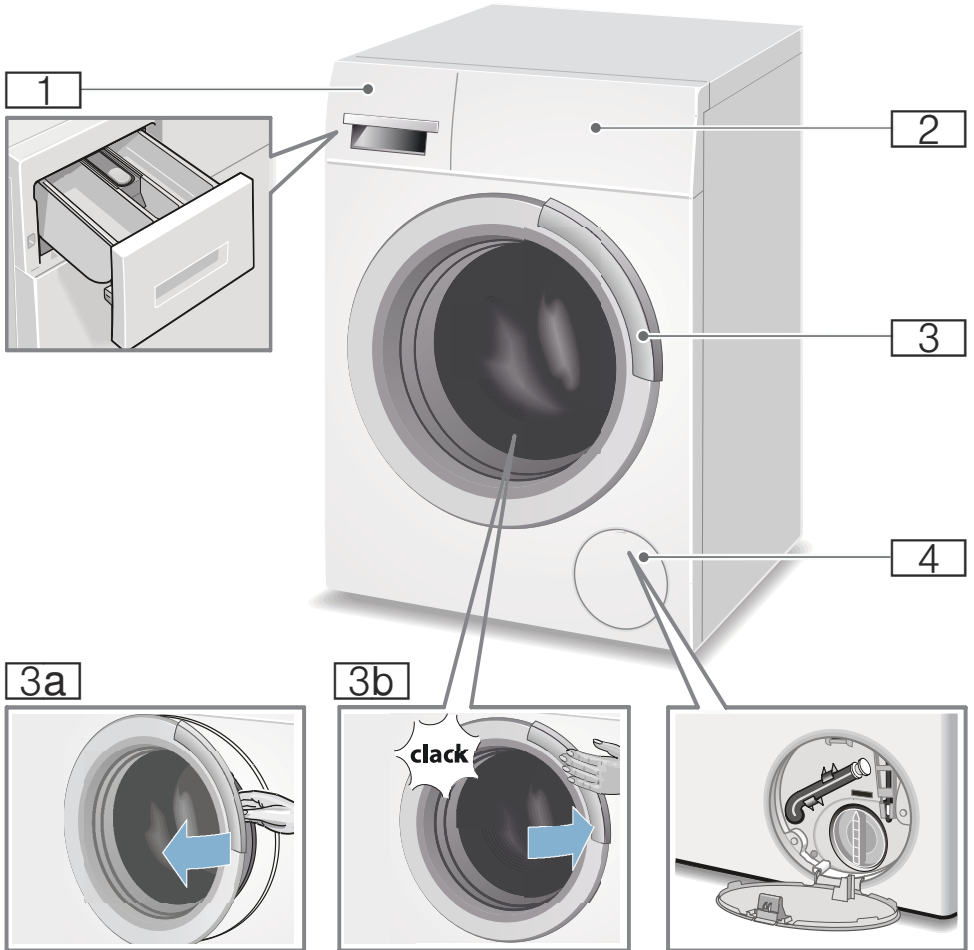
## Ennen uutta käyttöönottoa:

### Huomautuksia

- Poista **ehdottomasti** kuljetustuet!
- Jotta pyykinpesuaine ei joudu käyttämättömänä viemäriputkeen käynnistettäessä kone seuraavan kerran: kaada noin litra vettä lokeroon II, käynnistä ohjelma Linkous/Veden poisto (vain vedenpoisto: aseta r/min (linkousnopeus) asentoon - 0 -.)

 Tutustuminen laitteeseen

## Pyykinpesukone



- 1** Pesuainekotelo
- 2** Ohjauspaneeli/näyttöruutu
- 3** Täyttöluukku ja kahva
- 3a** Täyttöluukun avaaminen
- 3b** Täyttöluukun sulkeminen
- 4** Huoltoaluukku

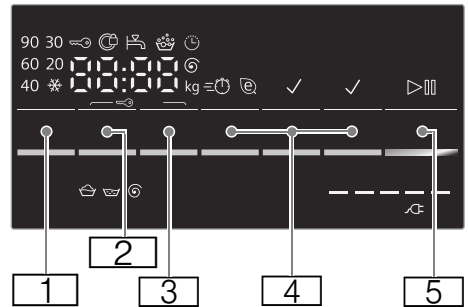
## Ohjauspaneeli

Ohjauspaneeli mallista riippuen



- 1 Ohjelmat  
Yleiskuva kaikista ohjelmista löytyy käyttö- ja asennusohjeen liitteestä.
- 2 Ohjelmavalitsin:
  - ohjelman valintaa varten
  - ohjelman valitsemiseen ja pesukoneen päälle- ja poiskytkemiseen Pois päältä -asennon kautta
- 3 Näyttöruutu, valitsimet ja näytöt

## Näyttöruutu



Valitsin	Näyttö	Kuvaus
1		valittavissa oleva <b>Lämpötila</b> ; * - 90 °C °C; * = kylmä
2	---, 0 - 1200** Ⓢ	valittavissa oleva <b>Linkonopeus</b> ; r/min; 0 = ei linkousta, vain veden poisto; --- = ei linkousta
* mallista riippuen		
** valitusta ohjelmasta, asetuksista ja mallista riippuen		

Valitsin	Näyttö	Kuvaus
		<b>Finish in (Ajastusaika)</b>
	esim. 2:30	Ohjelman kesto ohjelman valinnan jälkeen h:min (tunnit: minuutit)
	1 - 24	Päättymisaajan esivalinta tunnina
		Ohjelman päättymisen, kun on kulunut ... tuntia
		<b>Ohjelman lisäasetukset:</b> → <i>Sivu 25</i>
		speed/eco <input type="checkbox"/>
		Vesi&huuhtelu*
		Less iron (Rypistymisestä)*
		Prewash (Espesu)*
		<b>Valitsin</b> , jolla käynnistetään tai keskeytetään pesuohjelma (esim. kun haluat lisätä pyykkiä koneeseen)
* mallista riippuen		
** valitusta ohjelmasta, asetuksista ja mallista riippuen		

### Muita näyttöruutuun tulevia ilmoituksia

Näyttö	Kuvaus
6,5** kg	<b>Täyttösuositus</b>
	<b>Energiankulutus*</b> → <i>Sivu 11</i>
* mallista riippuen	
** valitusta ohjelmasta, asetuksista ja mallista riippuen	

Näyttö	Kuvaus
	<b>Ohjelman eteneminen:</b>
	Peseminen
	Rinse (Huuhtelu)
	Linkous
End	Pesuohjelman päättymisen
----	Ohjelman lopettaminen kun valittuna on Ei linkousta
	<b>Täyttöluukku</b> → "Pyykin lisääminen koneeseen" sivulla 29 → "  Toimintahäiriö, mitä on tehtävä?" sivulla 34
	<b>Vesihana</b> → "  Toimintahäiriö, mitä on tehtävä?" sivulla 34
	<b>Lapsilukko</b> → <i>Sivu 28</i> → "  Toimintahäiriö, mitä on tehtävä?" sivulla 34
	<b>Vaahdontunnistus</b> → <i>Sivu 28</i> → "Ohjeet näyttöruudussa" sivulla 35
E: --	<b>Vikanäyttö</b> → <i>Sivu 34</i>
0 - 4	<b>Äänimerkin säätö</b>
* mallista riippuen	
** valitusta ohjelmasta, asetuksista ja mallista riippuen	



## Pyykki

### Pyykin esivalmistelu

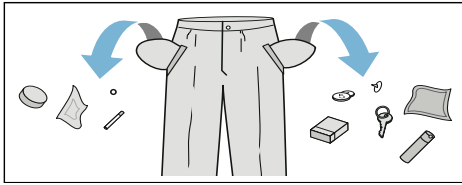
#### Huomio!

#### Laitevauriot/tekstiilien vauriot

Esineet (esim. kolikot, paperiliittimet, neulat, naulat) voivat vahingoittaa tekstiilejä tai pyykinpesukoneen rakenneosia.

Noudata sen tähden seuraavia pyykin esikäsitteilyä koskevia ohjeita:

- Tyhjennä taskut.



- Varo, ettei pyykin joukkoon pääse metalliesineitä (paperiliittimiä tms.), ja poista ne tarvittaessa.
- Pese hellävaraisen käsittelyn vaativat tekstiilit ja vaatekappaleet (sukat, kaarituelliset rintaliivit) pesupussissa.
- Sulje vetoketjut, napit ja nepparit.
- Harjaa taskuissa ja käänteissä oleva hiekka pois.
- Irrota verhoista pidikkeet tai sido ne pesupussin sisään.

### Pyykin lajittelu

Lajittele pyykki valmistajan hoito-ohjeiden ja hoito-ohjemerkitöjen mukaan:

- Kangas/kuitutyyppi
- Väri

**Huomautus:** Pyykki voi värjäytyä tai se ei puhdistu kunnolla. Pese valkoinen ja värillinen pyykki erikseen. Pese uudet värilliset tekstiilit ensimmäistä kertaa erillään.

- **Likaisuus**  
Pestävien vaatekappaleiden tulisi olla myös suunnilleen yhtä likaisia. Alla muutamia esimerkkejä likaisuusasteista → *Sivu 23*
  - **kevyt:** älä esipese, valitse tarvittaessa ohjelman lisäasetus speed.
  - **normaali**
  - **runsaasti likaantunut:** Vähennä täyttömäärää. Valitse ohjelma esipesun kanssa.
  - **Tahrat:** Poista/käsittele tahrat heti, kun ne vielä ovat tuoreita. Painele ensin tahraa saippuaveteen kostutetulla liinalla. Älä hankaa. Pese tekstiilit sen jälkeen sopivalla pesuohjelmalla. Pinttyneet ja kuivuneet tahrat voivat joskus poistua vasta usean pesukerran jälkeen.
- **Hoito-ohjeiden symbolit**  
**Huomautus:** Symboleissa olevat luvut viittaavat korkeimpaan sallittuun pesulämpötilaan.
  - Sopii tavanomaiseen pesuun; esim. puuvilla-ohjelma
  - Pestävä hellävaraisesti; esim. siliävät-ohjelma
  - Pestävä erittäin hellävaraisesti; esim. hienopesu/silkki-ohjelma
  - Käsini pestävä pyykki; esimerkiksi villa-ohjelma
  - Vesipesu kielletty.

### Tärkkäys

**Huomautus:** Älä käsittele tekstiilejä huuhteluaineella.

Tärkkäys on kaikissa pesuohjelmissa mahdollista nestemäisellä tärkällä. Annostelu tärkki valmistajan ohjeiden mukaan lokeroon (puhdistu lokero tarvittaessa ensin).

## Värjäys/värin poisto

Värjää koneessa vain kotitalouskäyttöön tarkoitettuja määriä. Suola saattaa syövyttää teräspintoja! Noudata värjäysaineen valmistajan ohjeita.

**Älä** poista tekstiileistä väriä pyykinpesukoneessa!

## Pesuaine

### Oikea pesuainevalinta

Hoito-ohjemerkinästä saat tietoa oikeasta pyykinpesuaineesta, lämpötilasta ja pyykin käsittelystä. → myös [www.sartex.ch](http://www.sartex.ch)

Sivustolta [www.cleanright.eu](http://www.cleanright.eu) löydät paljon hyödyllistä tietoa kotitalouskäyttöön tarkoitetuista pesu-, hoito- ja puhdistusaineista.

- **Valkopesuaine, joka sisältää optisia kirkasteita**  
sopii valkopesuun soveltuvaan valkoiseen pellava- tai puuvillapyykkiin  
Ohjelma: Puuvilla / kylmä - maks. 90 °C
- **Kirjopesuaine, joka ei sisällä valkaisuaineita eikä optisia kirkasteita**  
sopii kirjopyykkiin, joka on pellavaa tai puuvillaa  
Ohjelma: Puuvilla / kylmä - maks. 60 °C
- **Kirjo- tai hienopesuaine, joka ei sisällä optisia kirkasteita**  
sopii kirjopyykkiin, siliäville kuiduille ja synteettisille materiaaleille  
Ohjelma: Siliävät / kylmä - maks. 60 °C
- **Hienopesuaine**  
sopii hellävaraista käsittelyä vaativille tekstiileille, silkille tai viskoosille

Ohjelma: Hienopesu/Silkki / kylmä - maks. 40 °C

- **Villanpesuaine**  
sopii villalle  
Ohjelma: Villa / kylmä - maks. 40 °C

## Energian ja pesuaineen säästö

Kun pyykki on kevyesti tai normaalisti likaantunut, voit säästää energiaa (alentamalla pesulämpötilaa) ja pesuainetta:

Säästäminen	Likaisuus/ohje
Matalampi lämpötila ja pienempi pesuainemäärä annostelusuosituksen mukaan	<p><b>kevyt</b> Likaa tai tahroja ei ole havaittavissa. Vaatteisiin on tarttunut ihon tuoksu, esim.:</p> <ul style="list-style-type: none"> <li>■ kevyet kesä-/urheiluvaatteet (muutaman tunnin käytetyt)</li> <li>■ T-paidat, kauluspaidat, puserot (enintään 1 päivän käytetyt)</li> <li>■ vieraiden vuodevaatteet ja pyyheliinat (1 päivän käytetyt)</li> </ul>
	<p><b>normaali</b> Näkyvää likaa/tai vähän helpoja tahroja, esim.:</p> <ul style="list-style-type: none"> <li>■ esim. T-paidat, kauluspaidat, paitapuserot (erittäin hikisiä, käytetty useamman kerran)</li> <li>■ käsipyyhkeet, vuodevaatteet (olleet käytössä 1 viikon)</li> </ul>
	<p><b>runsas</b> Selvästi näkyvää likaa ja/tai tahroja, esim. astiapyyhkeet, vauvanpyykki, työvaatteet</p>
Lämpötila hoito-ohjemerkinän ja pesuainemäärä annostelusuosituksen ja runsaasti likaantuneen pyykin mukaan	

**Huomautus:** Noudata aina valmistajan ohjeita kaikkien pyykinpesu-, tahrannoisto- ja huuhteluaineiden annostelussa. → *Sivu 27*

## **P+** Ohjelmien esiasetukset

Ohjelman ennakoasetukset tulevat näyttöön ohjelman valinnan jälkeen.

Voit muuttaa ennakoasetuksia.

Paina sitä varten kyseistä valitsinta niin monta kertaa, kunnes näyttöruudussa näkyy haluamasi asetusarvo.

**Huomautus:** Kun painat valitsinta pidempään, asetusarvot tulevat automaattisesti näkyviin peräjälkeen viimeiseen arvoon asti. Paina sitten valitsinta vielä kerran, jolloin voit muuttaa asetusarvoa uudelleen.

Yleiskuva kaikista mahdollisista ohjelma-asetuksista löytyy käyttö- ja asennusohjeen liitteestä.

## Lämpötila

(°C, Temp.)

Valitsin mallista riippuen

Voit muuttaa asetettua lämpötilaa ennen ohjelmaa ja ohjelman kuluessa riippuen siitä, missä vaiheessa ohjelma on.

Suurin asetettavissa oleva lämpötila riippuu valitusta ohjelmasta.

## Linkousnopeus

(⊙, rpm)

Voit muuttaa linkousnopeutta (1/min; kierrosta minuutissa) ennen ohjelmaa ja ohjelman kuluessa sen mukaan, missä vaiheessa ohjelma on.

**Asetus 0** : ilman loppulinkousta, vain veden poisto. Pyykki jää märkänä rumpuun, esimerkiksi kun pestään pyykkiä, jota ei haluta lingota.

**Asetus - - -** : ei linkousta = ilman loppulinkousta, pyykki jää viimeisen huuhtelun jälkeen veteen.

Jos et poista pyykkiä koneesta heti ohjelman päätyttyä, valitse toiminto "ei linkousta", jolloin pyykki rypistyy vähemmän.

Ohjelman jatkamiseksi/lopettamiseksi → *Sivu 29*

Suurin asetettavissa oleva linkousnopeus riippuu valitusta ohjelmasta ja konemallista.

## Finish in (Ajastusaika)

(☺, Finish in)

**Ennen ohjelman käynnistämistä** voit ajastaa ohjelman päättymisajan (ajastusajan) tunnin välein (h=tunti), maksimiaika on 24 h.

Tätä varten:

1. Valitse ohjelma.  
Näytössä näkyy valitun ohjelman kesto, esim. **2:30** (tunnit:minuutit).
2. Paina valitsinta ☺ **Finish in (Ajastusaika)** niin monta kertaa, kunnes haluamasi tuntilukema tulee näyttöön.
3. Paina valitsinta ▷⏏.  
Ohjelma käynnistyy.  
Näytössä näkyy valittu aika, esim. **8h**, ja ajastin alkaa laskea tätä aikaa alaspäin, kunnes pesuohjelma käynnistyy. Sitten näytössä näkyy ohjelman kesto.

**Huomautus:** Kone säätää automaattisesti ohjelman keston pesuohjelman aikana. Tietety tekijät voivat vaikuttaa ohjelman keston, esim. ■ ohjelma-asetukset,



- pesuaineen annostelu (tarvittaessa ylimääräisiä huuhteluita vaahdon muodostumisen takia),
- täyttömäärä/tekstiilityyppi (erilainen vedentarve)
- epätasapaino (esim. muotoon ommeltujen lakanoiden takia) tasataan käynnistämällä linkous useamman kerran,
- verkkojännitteen vaihtelut,
- vedenpaine (tulonopeus).

**Ohjelman käynnistämisen jälkeen** voit muuttaa esivalittua tuntilukua seuraavasti:

1. Paina valitsinta ▷▢.
2. Muuta tuntilukua valitsimella **Ajastusaika**.
3. Paina valitsinta ▷▢.

**Ohjelman käynnistymisen jälkeen** voit tarvittaessa lisätä tai poistaa pyykkiä.  
→ *Sivu 29*

## **P+** Ohjelman lisäasetukset

Yleiskuva kaikista mahdollisista lisäasetuksista löytyy käyttö- ja asennusohjeen liitteestä.

Asetukset ovat erilaisia mallista riippuen.

### **speed/eco** ◀

(=🕒 🕒, speed/eco ◀)

Valitsin, jolla kaksi asetumahdollisuutta valitun ohjelman sovittamiseen:

- **speed**  
Pesuaika on lyhyempi pesutuloksen ollessa sama, mutta energiankulutus on suurempi verrattuna valittuun ohjelmaan ilman asetusta speed/eco ◀.

**Huomautus:** Älä ylitä suurinta mahdollista täyttömäärää.

- **eco**  
Energiankäytön kannalta optimoitu pesu, matalampi lämpötila pesutehon pysyessä samana verrattuna valittuun ohjelmaan ilman asetusta speed/eco ◀.

Paina tätä varten valitsinta. Ensimmäiseksi tarjotaan **speed**-asetusta. Jos painat valitsinta uudelleen, **eco**-asetus on aktivoitu. Vastaavan symbolin valo palaa näyttöruudussa, kun asetus on aktivoitu.

Jos painat valitsinta vielä kerran mikään asetusta ei ole aktivoituna.

### **Rypistymisesto**

(🧺, Less iron)

Valitsin mallista riippuen

Vähentää rypistymistä, pyykki lingotaan alhaisella linkousnopeudella ja pöyhittää linkouksen jälkeen.

**Huomautus:** Pyykin jäännöskosteus on tavallista suurempi.

### **Vesi&huuhtelu**

(🧺, Rinse plus)

Valitsin mallista riippuen

Enemmän vettä ja ylimääräinen huuhtelu, kun iho on hyvin herkkä ja/tai vesi on hyvin pehmeää

### **Prewash (Esipesu)**

(🧺, Prewash)

Valitsin mallista riippuen

Erittäin likaiselle pyykille.

**Huomautus:** Annostelee pesuaine lokeroon **I** ja **II**.

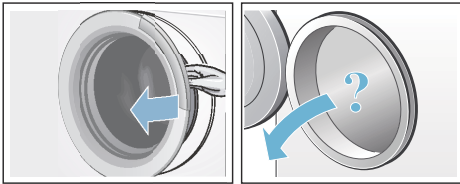


## Laitteen käyttö

### Pyykinpesukoneen valmistelut

**Huomautus:** Pesukoneen **on oltava asianmukaisesti asennettuna ja liitettyinä.** → *Sivu 12*

1. Liitä pistoke pistorasiaan.
2. Avaa vesihana.
3. Avaa täyttöluukku.
4. Tarkasta, että rumpu on tyhjä. Tyhjennä tarvittaessa.



### Ohjelman valinta/laitteen kytkeminen päälle

**Huomautus:** Jos lapsilukko on aktivoitu, se on ensin deaktivoitava, jotta ohjelma voidaan asettaa.

Valitse ohjelmavalitsimella haluamasi ohjelma. Voit kääntää valitsinta kumpaankin suuntaan.

Laitte on kytketty päälle.

Näyttöruutuun ilmestyvät **ohjelman ennakoasetukset** valitulle ohjelmalle:

- Lämpötila\*,
- ohjelman kesto vuorotellen maksimitäyttömäärän ja
- energiankulutuksen ilmoituksen kanssa\*.

\* mallista riippuen

### Ohjelma-asetusten muuttaminen

Voit käyttää tämän pesun ennakoasetuksia tai muuttaa niitä.

Paina sitä varten kyseistä valitsinta niin monta kertaa, kunnes näytössä näkyvä haluamasi asetus.

Asetukset ovat aktiivisia ilman vahvistusta.

Ne eivät jää muistiin, kun pesukone kytketään pois päältä.

Ohjelmien ennakoasetukset → *Sivu 24*

### Ohjelman lisäasetusten valinta

Voit säätää pesun pestävään pyykkiin vieläkin sopivammaksi valitsemalla lisäasetuksia.

Asetuksia voidaan valita tai poistaa aina sen mukaan, missä vaiheessa ohjelma on.

Valitsimien merkkivalot syttyvät, kun asetus on aktivoitu.

Asetukset eivät jää pesukoneen muistiin, kun kone kytketään pois päältä.

Ohjelmien lisäasetukset → *Sivu 25*

### Pyykin asettaminen rumpuun

#### **Varoitus Hengenvaara!**

Tekstiilit, jotka on ennen konepesua käsitelty liuottimilla sisältävillä puhdistusaineilla, esim. tahrainpoistoaineella/pesubensiinillä, voivat aiheuttaa räjähdyksen pyykinpesukoneessa. Huuhtelee tällaiset tekstiilit huolellisesti käsin ennen koneeseen laittamista.

## Huomautuksia

- Laita koneeseen aina sekä pieniä että suuria vaatekappaleita. Erikokoiset vaatekappaleet jakautuvat lingottaessa tasaisemmin rummun sisällä. Yksittäiset vaatekappaleet voivat aiheuttaa epätasapainon.
  - Huomioi ilmoitettu suurin sallittu täyttömäärä. Kun kone on liian täynnä, pesutulos huononee ja pyykki rypistyy enemmän.
1. Aseta lajiteltu pyykki väljästi rumpuun.
  2. Varmista, että vaatekappaleita ei jää täyttöluukun ja kumimansetin väliin ja sulje täyttöluukku.



## Pesu ja huuhteluaineen annostelu

### Huomio!

#### Laitevauriot

Puhdistusaineet ja pyykin esikäsitteilyaineet (esim. tahranpoistoaine, ...) saattavat vahingoittaa pyykinpesukoneen pintaa. Varo, että tällaisia aineita ei pääse pyykinpesukoneen pinnalle. Pyyhi suihkejäät ja muut jäät/pisarot heti kostealla liinalla.

#### Annostelu

Ota pesu- ja huuhteluaineiden annostelussa huomioon:

- vedenkovuus (sen saat tietää paikalliselta vesilaitokselta),
- valmistajan ohjeet pesu- ja huuhteluainepakkauksessa
- pyykkimäärä

- likaisuus

## Täyttäminen

1. Vedä pesuainekotelo ulos.

### ⚠ Varoitus

#### Silmä-/ihoärsytys!

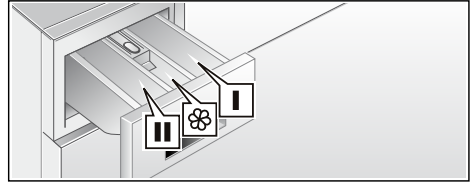
Kun avaat pesuainekotelon koneen ollessa toiminnassa, kotelosta saattaa roiskua pesu- tai huuhteluainetta.

Avaa kotelo varovasti.

Huuhtele silmät tai iho huolellisesti, jos pyykinpesu- tai huuhteluainetta pääsee silmiin tai iholle.

Jos nielet vahingossa ainetta, hakeudu lääkärin hoitoon.

2. Annostele pesu ja/tai huuhteluaine.



Lokero I

Lokero ☼

Lokero II

Esipesuaine


Huuhteluaine, tärkki; älä ylitä max-rajaa


Varsinainen pesuaine, vedenpehmentysaine, valkaisuaine, tahranpoistoaine

## Huomautuksia

- Noudata aina valmistajan ohjeita kaikkien pyykinpesu-, tahranpoisto- ja huuhteluaineiden annostelussa.
- Jos huuhtelu- ja viimeistelyaine on paksua, laimenna aine vedellä. Vältä tukkeutumisilta.
- Annostele nestemäinen pyykinpesuaine esim. pesupalloon ja aseta se pesurumpuun.


## Ohjelman käynnistäminen

Paina  käynnistyspainiketta. Merkkivalo palaa ja ohjelma käynnistyy.

**Huomautus:** Käynnistyspainiketta  pitää painaa ohjelman käynnistämistä varten vähän pidempään. Siten estetään ohjelman tahaton käynnistäminen pikaisella kosketuksella.

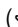
Näytössä näkyvät ohjelman aikana ajastusaika tai pesuohjelman käynnistyttyä ohjelman kesto ja ohjelman kulkua kuvaavat symbolit. Näyttörüutu → *Sivu 20*

### Huomautus: Vaahdontunnistus

Jos myös symbolin  valo palaa näyttörüudussa, pyykinpesukone on tunnistanut, että koneessa on pesuohjelman aikana liikaa vaahtoa, ja yrittää poistaa sitä käynnistämällä automaattisesti ylimääräisiä huuhtelukertoja. Kun täyttömäärä on sama, annostelee seuraavalla pesukerralla vähemmän pesuainetta.

Jos haluat varmistaa, että kukaan ei muuta ohjelman asetuksia vahingossa, valitse lapsilukko seuraavassa kuvatulla tavalla.


## Lapsilukko

( 3 sec.)

Voit lukita pesukoneen, jolloin asetettujen toimintojen muuttaminen epähuomiossa on estetty. Aktivoi tätä varten lapsilukko ohjelman käynnistyttyä.

Paina **aktiivointia/deaktiivointia** varten noin 3 sekunnin ajan samanaikaisesti valitsinta **Linkousnopeus** ja **Ajastusaika**. Näyttörüutuun ilmestyy symboli .

■  palaa: Lapsilukko on aktivoitu.




■  vilkkuu: Lapsilukko on aktivoitu ja ohjelmavalitsin asetettu toiseen asentoon. Kun haluat poistaa lapsilukon toiminnasta, aseta ohjelmavalitsin takaisin alkuperäisen ohjelman kohdalle. Symbolin valo syttyy.

**Huomautus:** Älä käännä ohjelmavalitsinta Pois päältä - asentoon, jotta välttäisit ohjelman katkeamisen.

**Huomautus:** Lapsilukko jää päälle, kun ohjelma loppuu ja laite kytketään pois päältä. Sinun on poistettava se aina toiminnasta, kun haluat käynnistää uuden ohjelman.

## Liotus

Valittuasi halutun ohjelman voit liottaa pyykkiä:

1. Annostelee pesuaine liotusta varten lokeroon **II** valmistajan ohjeiden mukaisesti.
2. Paina valitsinta . Ohjelma käynnistyy.
3. Paina noin 10 minuutin kuluttua valitsinta  pysäyttääksesi ohjelman.
4. Paina haluamasi liotusajan kuluttua uudelleen valitsinta , kun haluat jatkaa ohjelmaa tai muuta ohjelmaa.


### Huomautuksia

- Laita koneeseen vain samanvärisiä vaatekappaleita.
- Pesuainetta ei tarvitse enää lisätä, liotukseen käytettyä pesuainetta käytetään myös pesemiseen.


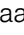
## Pyykin lisääminen koneeseen


Ohjelman käynnistyttyä voit tarvittaessa lisätä pyykkiä koneeseen tai poistaa pyykkiä koneesta.

Paina tätä varten valitsinta ▷.

Valitsimen ▷ merkkivalo vilkkuu ja kone tarkistaa, onko pyykin lisääminen mahdollista.

Kun näyttöruudussa:

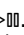

- symbolin  valo on sammunut, pyykkiä voi lisätä koneeseen.
- symbolin  valo palaa, pyykkiä ei voi lisätä koneeseen.

**Jatka ohjelmaa painamalla** valitsinta ▷. Ohjelma jatkuu automaattisesti.

### Huomautuksia

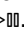

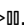
- Sulje täyttöluukku pyykkiä lisätessäsi mahdollisimman pian - vettä voi muuten valua ulos koneesta.
- Jos vedenpinta on korkealla, lämpötila on korkea tai rumpu pyörii, täyttöluukku pysyy turvallisuussyistä lukittuna eikä pyykkiä voi lisätä koneeseen.
- Täyttömäärän näyttö ei ole aktiivinen, kun pyykkiä lisätään koneeseen.

## Ohjelman muuttaminen

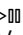

1. Paina valitsinta ▷.
2. Valitse toinen ohjelma.
3. Paina valitsinta ▷. Uusi ohjelma alkaa alusta.

## Ohjelman keskeyttäminen

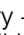

Kun ohjelman lämpötila on korkea:


1. Paina valitsinta ▷.
2. Jäähdytä pyykki: valitse  **Rinse (Huuhtelu)**.
3. Paina valitsinta ▷.

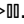
Kun ohjelman lämpötila on alhainen:

1. Paina valitsinta ▷.
2. Valitse Linkous/Veden poisto (haluat vain poistaa veden): r/min (aseta linkousnopeus arvoon - 0 -)
3. Paina valitsinta ▷.


## Ohjelman lopettaminen kun pyykki jää veteen

Näyttöön ilmestyy - - - -  ja valitsimen ▷ merkkivalo vilkkuu.

Jatka ohjelmaa painamalla valitsinta ▷ tai valitse linkousnopeus.

Lopeta ohjelma asettamalla ohjelmavalitsin asentoon Linkous/Veden poisto (vain vedenpoisto: r/min (aseta linkousnopeus arvoon - 0 -)) ja paina sitten painiketta ▷.

## Ohjelman päätyminen

Näyttöruutuun ilmestyy **End** ja valitsimen merkkivalo ▷ on pois päältä.

## Pyykin poistaminen/laitteen kytkeminen pois päältä

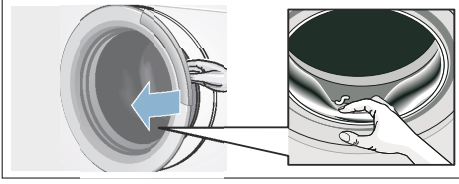
1. Avaa täyttöluukku ja ota pyykki pois koneesta.
2. Aseta ohjelmavalitsin **Off** (○)-asentoon (pois päältä). Laite on kytketty pois päältä.
3. Sulje vesihana.

**Huomautus:** Ei tarpeen AquaStop-mallissa.

### Huomautuksia

- Varmista, että rumpuun ei jää vaatekappaleita. Ne saattavat kutistua tai päästää väriä muihin tekstiileihin seuraavalla pesukerralla.
- Poista mahdollisesti rumpuun ja kumimansettiin jääneet vieraat esineet – ruostumisvaara.

- Pyyhi kumimansetti kuivaksi.



- Jätä täyttöluukku ja pesuainekotelo auki, jotta rumpu ja kotelo kuivuvat sisältä.
- Odota aina, kunnes ohjelma on päättynyt, koska laite voi muuten olla vielä lukittuna. Kytke laite sitten päälle ja odota, että lukitus avautuu.
- Ohjelman loputtua pesukone kytkeytyy energiansäästötilaan. Näytöt sammuvat. Voit poistua energiansäästötilasta painamalla haluamaasi valitsinta.



## Tunnistimet

### Määräautomatiikka

Määräautomatiikka säätää kaikissa ohjelmissa vesimäärän optimaaliseksi tekstiilien määrän ja laadun mukaan.

### Epätasapainon tunnistusjärjestelmä

Epätasapainon tunnistus korjaa automaattisesti rumpun sisälle epätasaisesti jakautuneen pyykin käynnistämällä linkouksen monta kertaa.

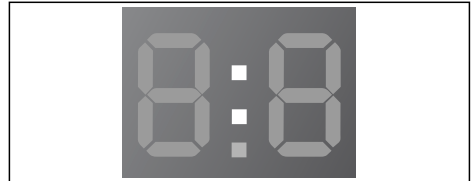
Jos pyykki ei näiden yritysten aikana jakaudu tasaisesti rumpuun, linkousnopeus laskee tai linkousvaihe ei käynnisty.

**Huomautus:** Laita rumpuun aina yhdessä pieniä ja suuria vaatekappaleita. → *Sivu 36*

### VoltMonitor

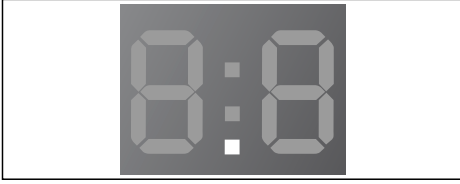
Automaattinen jännitteen valvontajärjestelmä havaitsee sallittua suurempia alijännitteitä. Ohjelma pysähtyy.

**Huomautus:** Alijännitetilanteessa näytön kaksoispiste alkaa aina vilkkua näyttöruudussa.



Ohjelma jatkuu, kun jännitelähde on taas stabiili. Kaksoispiste ei enää vilku näyttöruudussa.

Jos pesuaika pitenee katkon seurauksena, näytössä vilkkuu vain yksi piste.



Jännitteen valvontajärjestelmä aktivoituu, kun ohjelma käynnistetään.

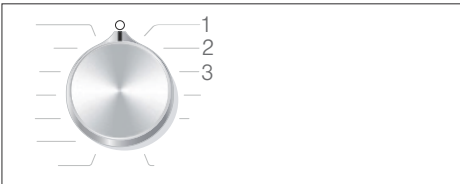
**Huomautus:** Sähkökatkon sattuessa pesuohjelma keskeytyy. Ohjelma jatkuu, kun sähköt kytkeytyvät taas päälle.

## Äänimerkin säätö

Voit muuttaa seuraavia asetuksia:

- huomautussignaalin äänenvoimakkuus (esim. ohjelman päättyessä) ja/tai
- valitsinänten äänenvoimakkuus.

Asetusten muuttamista varten sinun on aina ensin aktivoitava säätötila.



1/2/3/... Ohjelmavalitsimet  
asennot

### Säätötilan aktivointi:

1. Aseta ohjelmavalitsin asentoon 1. Pyykinpesukone on kytketty päälle.
2. Paina valitsinta  $\triangleright$  ja käännä samalla ohjelmavalitsinta eteenpäin oikealle asentoon 2. Päästä irti valitsimesta.

Säätötila on aktivoitu ja näyttöruutuun ilmestyy huomautussignaalien ennakkoon asetettu äänenvoimakkuus (esim. ohjelman päättyessä).

### Äänenvoimakkuuden muuttaminen

Valitsimella **Ajastusaika** muutat ohjelmavalitsimen asennoissa:

- 2: huomautussignaalin äänenvoimakkuus ja/tai
- 3: valitsinsignaalin äänenvoimakkuus.



0 = pois, 1 = hiljainen,  
2 = keski, 3 = kova,  
4 = erittäin kova

### Säätötilan lopettaminen

Voit nyt lopettaa vaiheen ja asettaa ohjelmavalitsimen **Off** (○)-asentoon (pois päältä). Asetukset on tallennettu.



## Puhdistus ja huolto



### Varoitus

#### Hengenvaara!

Jännitteisten osien koskeminen aiheuttaa sähköiskun vaaran. Kytke laite pois päältä ja irrota verkkopistoke.



### Varoitus

#### Myrkytysvaara!

Liuotinpitoisia puhdistusaineita kuten esim. pesubensiiniä käytettäessä voi muodostua myrkyllisiä höyryjä. Älä käytä liuotinpitoisia puhdistusaineita.

### Huomio!

#### Laitevauriot

Liuotinpitoiset puhdistusaineet kuten esim. pesubensiini voivat vaurioittaa koneen pintaa ja rakenneosia. Älä käytä liuotinpitoisia puhdistusaineita.

## Näin ehkäiset biokalvon ja hajuhaittojen muodostumisen:

### Huomautuksia

- Huolehdi pyykinpesukoneen sijoituspaikan hyvästä ilmanvaihdosta.
- Jätä täyttöluukku ja pesuainekotelo vähän auki, kun et käytä pesukonetta.
- Pese silloin tällöin **Cottons (Puuvilla) 60 °C**-ohjelmalla käyttämällä valkopesuun soveltuvaa pesujauhetta.

## Koneen ulkopinta ja ohjauspaneeli

- Pyyhi laitteen ulkopinta ja ohjauspaneeli pehmeällä, kostealla liinalla.
- Poista pesuainejäämät heti.
- Puhdistus vesisuihkulla kielletty.

## Pesurumpu

Käytä klooritonta puhdistusainetta, älä käytä teräsvillaa.

Käytä epämiellyttävän hajun poistamiseen pesukoneesta tai rumpun puhdistamiseen mallista riippuen ohjelmaa **Rummun puhdistus 90 °C** tai **Cottons (Puuvilla) 90 °C** ilman pyykkiä. Käytä valkopesuun soveltuvaa pesujauhetta.

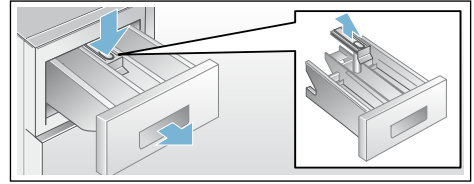
## Kalkinpoisto

Kun annostelet pyykinpesuaineen oikein, kalkinpoisto ei yleensä ole tarpeen. Jos kalkki on poistettava, noudata kalkinpoistoaineen valmistajan ohjeita. Sopivia kalkinpoistoaineita voit tilata verkkosivuiltamme tai huoltopalvelusta.

## Pesuainekotelo ja kotelokehys

Kun pesuainekoteloon on kertynyt pesuaine tai huuhteluainejäämiä:

1. Vedä pesuainekotelo ulos. Paina jakaja alas ja ota kotelo kokonaan pois paikaltaan.
2. Jakajan irrottaminen: työnnä jakajan sormin alhaalta ylöspäin.



3. Pese kotelo ja jakaja vedellä ja harjalla ja kuivaa. Puhdista myös kotelon sisäpuoli.
4. Aseta jakaja paikalleen ja lukitse kiinni (asetä sylinteri ohjaintappiin).
5. Työnnä pesuainekotelo koneeseen.

**Huomautus:** Jätä pesuainekotelo auki, jotta se kuivuu.

## Poistopumppu on tukossa

### ⚠ Varoitus

#### Palamisvamman vaara!

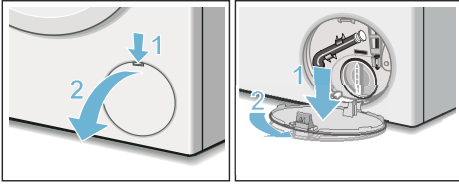
Kun pesulämpötila on korkea, pesuvesi on kuumaa. Kuuman pesuveden koskettaminen voi aiheuttaa palovamman.

Anna koneeseen jääneen kuuman pesuveden ensin jäähtyä.

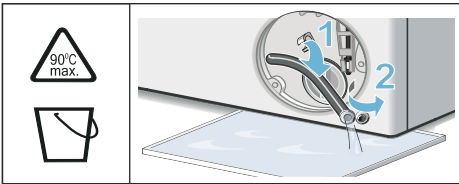
1. Sulje vesihana, jotta veden virtaaminen koneeseen lakkaa eikä poistopumpun tarvitse poistaa vettä.
2. Kytke laite pois päältä. Irrota pistoke pistorasiasta.



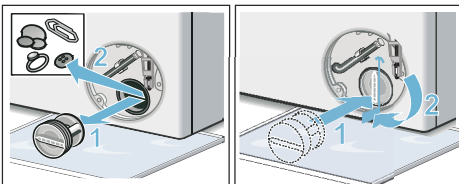
3. Avaa huoltoluukku ja ota se pois paikaltaan.



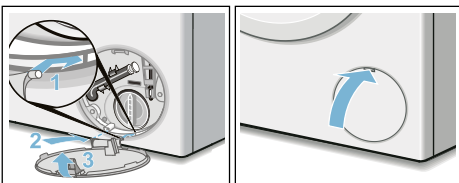
4. Ota tyhjennysletku pois pidikkeestä. Irrota tulppa ja anna veden valua tarkoitukseen sopivaan astiaan. Paina tulppa takaisin paikalleen ja kiinnitä tyhjennysletku pidikkeeseen.



5. Kierrä pumpunkansi varovasti irti, koneesta voi valua vielä vähän vettä. Puhdista sisätila, pumpunkannen kierre ja pumpunpesä. Pumpun siipipyörän on päästävä pyörimään vapaasti. Aseta pumpunkansi takaisin paikalleen ja kierrä kiinni. Kahvan pitää olla pystyasennossa.



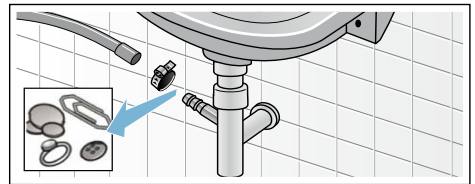
6. Aseta huoltoluukku takaisin paikalleen, lukitse ja sulje.



**Huomautus:** Jotta pyykinpesuaine ei joudu käyttämättömänä viemäriputkeen käynnistettäessä kone seuraavan kerran: kaada litra vettä lokeroon **II** ja käynnistä ohjelma Linkous/Veden poisto (vain vedenpoisto: aseta r/min (linkousnopeus) asentoon - 0 -).

## Hajulukkoon kytketty poistovesiletku on tukossa

1. Kytke laite pois päältä. Irrota verkkopistoke pistorasiasta.
2. Irrota letkunkiristin. Irrota poistovesiletku varovasti, koneesta voi valua vielä vähän vettä.
3. Puhdista poistovesiletku ja hajulukon liitäntäosa.



4. Laita poistovesiletku takaisin paikalleen ja varmista liitoskohta letkunkiristimellä.

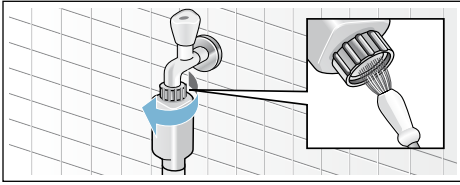
## Tulovesisihti on tukossa

Poista ensin vedenpaine tuloletkusta:

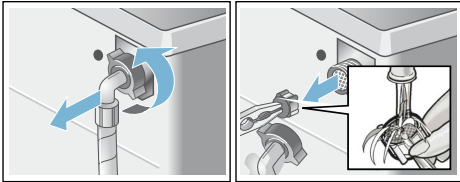
1. Sulje vesihana.
2. Valitse jokin ohjelma (paitsi huuhtelu//linkous/veden poisto).
3. Paina valitsinta  $\gg$ . Anna ohjelman olla käynnissä noin 40 sekuntia.
4. Aseta ohjelmavalitsin **Off** (O)-asentoon. Irrota pistoke pistorasiasta.

**fi** Toimintahäiriö, mitä on tehtävä?

5. Puhdista vesihanana sihti.  
Irrota letku vesihanasta.  
Puhdista sihti pienellä harjalla.



6. Puhdista Standard- ja Aqua-Secure-malleissa laitteen takana oleva sihti: Irrota letku laitteen takasivulta, poista sihti pihtien avulla ja puhdista.



7. Kiinnitä letku paikalleen ja varmista, että liitos on tiivis.

## ? Toimintahäiriö, mitä on tehtävä?

### Lukon avaaminen hätätilanteessa

esim. sähkökatkon sattuessa

Ohjelma jatkuu, kun sähkötkytkeytyvät taas päälle.

Jos haluat kuitenkin ottaa pyykin pois koneesta, voit avata täyttöluukun seuraavien ohjeiden mukaan:

#### **! Varoitus**

#### **Palovamman vaara!**

Kun pesulämpötila on korkea, voit polttaa itsesi koskettaessasi kuumaa pesuvettä ja pyykinä.

Odota, kunnes ne ovat jäähtyneet.

#### **! Varoitus**

#### **Loukkaantumisaara!**

Jos kosketat pyörivää rumpua, saatat loukata kätesi.

Älä koske pyörivään rumpuun.

Odota, kunnes rumpu on pysähtynyt.

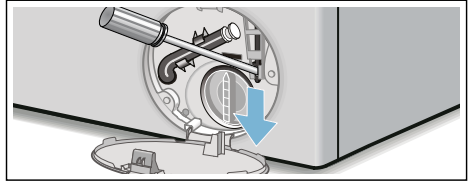
#### **Huomio!**

#### **Vesivauriot**






Ulosvuotava vesi saattaa aiheuttaa vesivahinkoja.

Älä avaa täyttöluukkuja, jos luukun lasissa näkyy vettä.

1. Kytke laite pois päältä. Irrota verkkopistoke pistorasiasta.
2. Poista pesuvesi.
3. Vedä sopivalla työkalulla luukun hätäavaaja alaspäin ja päästä vapaaksi.  
Nyt voit avata täyttöluukun.








## Ohjeet näyttöruudussa

Näyttö	Syy/aputoimenpide
 palaa	<ul style="list-style-type: none"> <li>■ Lämpötila on liian korkea. Odota, kunnes lämpötila on laskenut.</li> <li>■ Vedenpinta on liian korkealla. Pyykkiä ei voi lisätä. Sulje tarvittaessa täyttöluukku heti. Jatka ohjelmaa painamalla valitsinta ▷■.</li> </ul>
 vilkkuu	<ul style="list-style-type: none"> <li>■ Luukun välissä on ehkä pyykkiä. Avaa ja sulje täyttöluukku uudelleen ja paina valitsinta ▷■.</li> <li>■ Paina tarvittaessa täyttöluukku kiinni tai poista koneesta pyykkiä ja paina luukku uudelleen kiinni.</li> <li>■ Kytke laite tarvittaessa pois päältä ja taas päälle; valitse ohjelma ja haluamasi asetukset; käynnistä ohjelma.</li> </ul>
 palaa	<ul style="list-style-type: none"> <li>■ Avaa kylmän veden vesihana kokonaan,</li> <li>■ tuloletku mutkalla tai jäänyt puristuksiin,</li> <li>■ Vedenpaine liian pieni. Puhdista sihti. → <i>Sivu 33</i></li> </ul>
E:18	<ul style="list-style-type: none"> <li>■ Poistopumppu tukossa. Puhdista poistopumppu. → <i>Sivu 32</i></li> <li>■ Poistovesiletku/viemäriputki tukossa. Puhdista hajulukkaan liitetty poistoletku. → <i>Sivu 33</i></li> </ul>
E:23	Vettä pohjatilassa, laite vuotaa. Sulje vesihana. Soita huoltopalveluun! → <i>Sivu 38</i>
E:32	<p>vilkkuu vuorotellen näytön <b>End</b> kanssa ohjelman päätyttyä.</p> <p>Tämä ei ole mikään vika – epätasapainon tunnistus on keskeyttänyt linkouksen rumpuun epätasaisesti jakautuneen pyykin takia.</p> <p>Pese aina yhdessä suuria ja pieniä vaatekappaleita. Linkoa pyykki tarvittaessa vielä kerran.</p>
	Lapsilukko aktivoitu; deaktivoi.
 palaa	Koneessa on liikaa vaahtoa, lisätty huuhtelukertoja. Kun täyttömäärä on sama, annostelee seuraavalla pesukerralla vähemmän pesuainetta. → <i>Sivu 28</i>
: ajastusaika vilkkuu	Verkkojännite on liian alhainen.
: ajastusaika vilkkuu	Alijännite pesun aikana. Pesuaika pitenee.
Muut näytöt	Kytke laite pois päältä, odota 5 sekuntia ja kytke uudelleen päälle. Jos näyttö tulee uudestaan näkyviin, soita huoltopalveluun. → <i>Sivu 38</i>

## Toimintahäiriö, mitä on tehtävä?

Häiriö	Syy/toimenpide
Vettä tulee ulos koneesta.	<ul style="list-style-type: none"> <li>■ Kiinnitä poistoletku kunnolla tai vaihda tilalle uusi letku.</li> <li>■ Kiristä tuloletkun kierrekiinnitykset.</li> </ul>
Koneeseen ei tule vettä. Pesuaine ei huuhtoudu pesuveteen.	<ul style="list-style-type: none"> <li>■ Painoiko valitsinta ▷■?</li> <li>■ Avasitko vesihanan?</li> <li>■ Onko sihti tukossa? Puhdista sihti. → <i>Sivu 33</i></li> <li>■ Onko tuloletku mutkalla tai jäänyt puristuksiin?</li> </ul>
Täyttöluukku ei saa avatua.	<ul style="list-style-type: none"> <li>■ Turvatoiminto on aktiivinen. Ohjelma keskeytynyt? → <i>Sivu 29</i></li> <li>■ ☞ Onko lapsilukko on aktivoitu? Kytke pois päältä. → <i>Sivu 28</i></li> <li>■ Onko valittuna toiminto ---- (ei linkousta = ilman loppulinkousta)? → <i>Sivu 29</i></li> <li>■ Avaaminen mahdollista vain hätäavaajan avulla? → <i>Sivu 34</i></li> </ul>
Ohjelma ei käynnisty.	<ul style="list-style-type: none"> <li>■ Onko valittu valitsin ▷■? → <i>Sivu 28</i></li> <li>■ Onko ☺ <b>Finished in (Ajastusaika)</b> valitaan?</li> <li>■ Onko täyttöluukku kiinni?</li> <li>■ ☞ Onko lapsilukko on aktivoitu? Kytke pois päältä. → <i>Sivu 28</i></li> </ul>
Rumpu nytkähtelee ja pyörähtelee hetken ohjelman käynnistyksen jälkeen.	Tämä ei ole vika - rumpu saattaa nytkähdellä ja pyörähdellä hetken moottorin sisäisen testin takia.
Pesuvesi ei poistu koneesta.	<ul style="list-style-type: none"> <li>■ Onko valittuna toiminto ---- (ei linkousta = ilman loppulinkousta)? → <i>Sivu 29</i></li> <li>■ Puhdista poistopumppu. → <i>Sivu 32</i></li> <li>■ Puhdista viemäriputki ja/tai poistoletku.</li> </ul>
Vesi ei tule näkyviin rummussa.	Tämä ei ole vika - vesi on luukusta näkyvän alueen alapuolella.
Linkoustulos ei ole hyvä. Pyykki on märkää/liian kosteaa.	<ul style="list-style-type: none"> <li>■ Tämä ei ole mikään vika – epätasapainon tunnistus on keskeyttänyt linkouksen rumpuun epätasaisesti jakautuneen pyykin takia. Pese aina yhdessä suuria ja pieniä vaatekappaleita.</li> <li>■ Oletko valinnut rypistymisestä (mallista riippuen)?</li> <li>■ Oletko valinnut liian pienen linkousnopeuden?</li> </ul>
Linkous käynnistyy useita kertoja.	Tämä ei ole vika - epätasapainon tunnistus jakaa pyykkiä tasaisemmin.
Ohjelma kestää tavallista kauemmin.	<ul style="list-style-type: none"> <li>■ Tämä ei ole vika - epätasapainon tunnistus jakaa pyykkiä tasaisemmin useamman kerran.</li> <li>■ Tämä ei ole vika - vaahdonvalvontajärjestelmä aktivoitunut - lisätään yksi huuhtelukerta.</li> </ul>
Ohjelman kesto aika muuttuu pesuvaiheen aikana.	Tämä ei ole vika – kone optimoi ohjelmavaiheen kyseisen pesun mukaan. Näytössä oleva ohjelman kesto aika saattaa tämän takia muuttua.
Jäännösvettä huuhteluainelokerossa ☼ .	<ul style="list-style-type: none"> <li>■ Tämä ei ole vika - ei heikennä huuhteluaineen tehoa.</li> <li>■ Puhdista jakaja tarvittaessa.</li> </ul>

Häiriö	Syy/toimenpide
Pyykinpesukoneessa on epämiellyttävä haju.	Mallista riippuen käynnistä ohjelma <b>Rummun puhdistus</b> tai <b>Cottons (Puuvilla) 90 °C</b> ilman pyykkiä. Käytä valkopesuun soveltuvaa pesujauhetta tai valkaisuainetta sisältävää pesuainetta. <b>Huomautus:</b> Annostele vain puolet pesuainevalmistajan suosittelemasta pesuainemäärästä, jotta vältät vaahdon muodostumisen. Älä käytä villa- tai hienopesuainetta.
Symbolin  valo palaa näyttöruudussa. Pesuainekotelosta tulee ehkä ulos vaahtoa.	Annosteltu liikaa pesuainetta? Sekoita ruokalusikallinen huuhteluainetta 1/2 litraan vettä ja kaada seos lokeeroon <b>II</b> (ei pestäessä Outdoor-, urheilu- tai untuvateksteille!). Annostele seuraavalla kerralla vähemmän pesuainetta.
Kone on äänekäs, se tärisee voimakkaasti tai liikkuu lingottaessa.	<ul style="list-style-type: none"> <li>■ Onko laite suorassa? Suorista laite. → <i>Sivu 16</i></li> <li>■ Onko laitteen jalat kiinnitetty? Lukitse laitteen jalat. → <i>Sivu 16</i></li> <li>■ Onko kuljetustuet irrotettu? Poista kuljetustuet. → <i>Sivu 13</i></li> </ul>
Näyttöruutu/merkkivalot eivät toimi käytön aikana.	<ul style="list-style-type: none"> <li>■ Sähkökatko?</li> <li>■ Onko sulake palanut? Kytke päälle/vaihda sulake.</li> <li>■ Jos häiriö toistuu usein, soita huoltopalveluun.</li> </ul>
Pyykissä on pesuainejäämiä.	<ul style="list-style-type: none"> <li>■ Joissakin fosfaatittomissa pyykinpesuaineissa on aineksia, jotka eivät liukene veteen.</li> <li>■ Valitse toiminto  <b>Rinse (Huuhtelu)</b> tai harjaa pyykki pesun jälkeen.</li> </ul>
Tauon aikana symbolin  valo palaa näyttöruudussa.	<ul style="list-style-type: none"> <li>■ Vedenpinta on liian korkealla. Pyykkiä ei voi lisätä. Sulje tarvittaessa täyttöluukku heti.</li> <li>■ Jatka ohjelmaa painamalla valitsinta .</li> </ul>
Tauon aikana symbolin  valo ei pala näyttöruudussa.	Täyttöluukun lukitus on avattu. Pyykkiä voi lisätä.
Jos et voi poistaa häiriötä itse (kytkemällä laite pois päältä ja taas päälle) tai laite vaatii korjausta:	<ul style="list-style-type: none"> <li>■ Kytke laite pois päältä ja irrota pistoke pistorasiasta.</li> <li>■ Sulje vesihana ja soita huoltoon.</li> </ul>



## Huoltopalvelu

Jos et voi korjata vikaa itse, ota yhteys huoltopalveluun. → Kansilehti

Löydämme varmasti sopivan ratkaisun, jolloin vältyt myös huoltoteknikon turhilta käynneiltä.

Ilmoita huoltopalvelulle laitteen mallinumero (E-Nr.) ja sarjanumero (FD).

E-Nr. _____	FD _____
-------------	----------

E-Nr.            Mallinumero  
FD              Sarjanumero

Nämä tiedot löydät \*mallista riippuen: täyttöluukun sisältä\*/avatusta huoltoluukusta\* ja laitteen takaa.

### **Luota valmistajan osaamiseen.**

Käänny puoleemme. Näin voit olla varma, että koulutetut huoltoteknikkomme suorittavat korjauksen alkuperäisiä varaosia käyttäen.



## Tekniset tiedot

### **Mitat:**

84,8 x 60 x 44,5 cm  
(korkeus x leveys x syvyys)

### **Paino:**

65 kg

### **Verkkoliitäntä:**

Nimellisjännite 220-240 V, 50 Hz

Nimellisvirta 10 A

Nimellisteho 2300 W

### **Vedenpaine:**

100-1000 kPa (1-10 bar)

### **Virran ottoteho, kun laite on kytketty pois päältä:**

0,12 W

### **Virran ottoteho valmiustilassa (ei kytketty pois päältä):**

0,48 W



## Aquastop-takuu

### **koskee vain malleja, joissa on Aquastop**

Ostosopimuksessa olevien takuuvaatimusten ja antamamme konetakuun lisäksi myönnämme korvauksen seuraavin ehdoin:

1. Jos vesivahingon syynä on vika Aquastop-järjestelmässämme (vesivahinkojen esto), korvaamme yksityiselle kuluttajalle aiheutuneet vahingot.
2. Takuu on voimassa koneen koko käyttöiän ajan.
3. Takuuvaatimuksen edellytyksenä on, että Aquastop-järjestelmällä varustetun koneen asennus ja liitântä on tehty ammattitaidolla; se käsittää Aquastop-jatkoletkun (alkuperäisvaruste). Takuu ei kata vesihanaan asennettuun Aquastop-liitântään meneviä viallisia vedenottoletkuja tai liittimiä.
4. Aquastop-järjestelmällä varustettuja koneita ei periaatteessa tarvitse tarkkailla käytön aikana eikä vesihanaa tarvitse sulkea käytön jälkeen. Vesihana on suljettava ainoastaan siinä tapauksessa, että asunnosta poistutaan pitkäksi aikaa, esim. monta viikkoa kestäväälle lomalle.

## **Korjauksen tilaaminen ja neuvonta häiriötilanteissa**

FIN 0207 510 700 (Lankapuhelimesta 8,28 snt/puhelu + 7 snt/min (alv 24%), matkapuhelimesta 8,28 snt/puhelu + 17 snt/min (alv 24 %))

Kaikkien maiden yhteystiedot löydät oheisesta huoltoliikeluettelosta.

BSH Hausgeräte GmbH

Carl-Wery-Straße 34

81739 München

GERMANY

[siemens-home.bsh-group.com](http://siemens-home.bsh-group.com)

Valmistanut BSH Hausgeräte GmbH Siemens AG:n myöntämällä tavaramerkin käyttöluvalla



9001078978 (9608)