



SIEMENS



# Vaskemaskine

WS..T..

[siemens-home.bsh-group.com/welcome](https://siemens-home.bsh-group.com/welcome)

da Brugs- og opstillingsvejledning

Register  
your  
product  
online

## Den nye vaskemaskine

Du har valgt at anskaffe en vaskemaskine fra Siemens.

Brug et par minutter til at læse denne tekst, så du kan lære alle fordelene ved din vaskemaskine at kende.

Alle vaskemaskiner, der leveres fra vores fabrik, bliver grundigt kontrolleret for fejl og mangler, så vi kan være sikre på, at de lever op til de høje kvalitetskrav, som mærket Siemens står for.

Der findes yderligere oplysninger om vores produkter, tilbehør, reservedele og service på vores hjemmeside [www.siemens-home.bsh-group.com](http://www.siemens-home.bsh-group.com) eller ved henvendelse til vores kundeservicecentre.

Hvis betjenings- og opstillingsvejledningen beskriver forskellige modeller, henvises til forskellene på de pågældende steder.



Tag først vaskemaskinen i brug, når du har læst denne betjenings- og opstillingsvejledning!

## Generelt om symboler, signalord, tips og procedurer

### ⚠ Advarsel!

Kombination af dette symbol og signalord advarer om en potentielt farlig situation. Tilsidesættelse af denne anvisning kan medføre tilskadekomst og død.

### Pas på!

Dette signalord advarer om en potentielt farlig situation. Tilsidesættelse af denne anvisning kan medføre materielle skader og/eller miljøskader.

### Anvisning / tip

Anvisninger om optimal brug af maskinen / andre nyttige oplysninger.

### 1. 2. 3. / a) b) c)

Handlingsrækkefølger angives med tal eller bogstaver.

■ / -

Oprensninger vises med en firkant-bullet eller med en skråstreg.

# Indholdsfortegnelse

|  |  |
|--|--|
|  <b>Anvendelse i henhold til formål . 4</b>    | <b>P+</b> <b>Forindstillinger for programmer . . . . . 24</b>  |
|  <b>Sikkerhedsanvisninger . . . . . 5</b>      | Temperatur . . . . . 24  |
| Børn/personer/kæledyr . . . . . 5  | Centrifugeringshastighed . . . . . 24  |
| Installation . . . . . 6   | Finish in (Færdig om-tid) . . . . . 24   |
| Drift . . . . . 8  | <b>P+</b> <b>Ekstra programindstillinger . . . 25</b>  |
| Rengøring/vedligeholdelse . . . . . 9  | speed/eco ◀ . . . . . 25   |
|  <b>Miljøbeskyttelse . . . . . 11</b>          | Antikrøl . . . . . 25  |
| Emballage/kasserede apparater . . . 11   | Vand&Skyl+ . . . . . 25  |
| Sparetips . . . . . 11   | Forvask . . . . . 25   |
|  <b>Opstilling og tilslutning . . . . . 12</b> |  <b>Betjening af maskinen . . . . . 26</b>      |
| Leveringsomfang . . . . . 12   | Forberedelse af vaskemaskine . . . . 26  |
| Sikkerhedsanvisninger . . . . . 12   | Valg af program/start af maskine . . 26  |
| Opstillingsfladen . . . . . 13   | Ændring af programmernes forindstillinger . . . . . 26   |
| Opstilling på en sokkel eller et gulv, som er lagt på træbjælker . . . . . 13  | Valg af ekstra programindstillinger . . 26   |
| Indbygning af maskinen i et køkkenelement . . . . . 13   | Ilægning af vasketøj i tromlen . . . . 26  |
| Fjerne transportsikringerne . . . . . 13   | Dosering og påfyldning af vaske- og plejemidler . . . . . 27   |
| Slange- og ledningslængder . . . . . 14  | Start af program . . . . . 28  |
| Vandtilførsel . . . . . 15   | Børnesikring . . . . . 28  |
| Vandtilførsel . . . . . 15   | Iblødsætning . . . . . 28  |
| Indjustering . . . . . 16  | Efterfyldning af vasketøj . . . . . 28   |
| Elektrisk tilslutning . . . . . 16   | Ændring af program . . . . . 29  |
| Inden den 1. vask . . . . . 17   | Afbryde program . . . . . 29   |
| Transport . . . . . 18   | Programslut ved skyllestop . . . . . 29  |
|  <b>Lær maskinen at kende . . . . . 19</b>   | Programslut . . . . . 29   |
| Vaskemaskine . . . . . 19  | Udtagning af vasketøj / slukning af maskine . . . . . 29   |
| Betjeningsfelt . . . . . 20  |  <b>Sensorsystem . . . . . 30</b>             |
| Displayfelt . . . . . 20   | Mængdeautomatik . . . . . 30   |
|  <b>Vasketøj . . . . . 22</b>                | Balancekontrol-system . . . . . 30   |
| Forberedelse af vasketøj . . . . . 22  | VoltMonitor . . . . . 30   |
| Sortering af vasketøj . . . . . 22   |  <b>Indstilling af lydsignal . . . . . 31</b> |
| Stivning . . . . . 22  |  <b>Rengøring og pleje . . . . . 31</b>       |
| Farvning/blegning . . . . . 23   | Kabinet/betjeningspanel . . . . . 32   |
|  <b>Vaskemiddel . . . . . 23</b>             | Vasketromle . . . . . 32   |
| Rigtigt valg af vaskemiddel . . . . . 23   | Afkalkning . . . . . 32  |
| Spar energi og vaskemiddel . . . . . 23  | Sæbeskuffe og kabinet . . . . . 32   |

|  |    |
|--|----|
| Pumpe tilstoppet . . . . .                       | 32 |
| Afløbsslange er tilstoppet ved vandlås . . . . . | 33 |
| Sien i vandtilløbet er tilstoppet. . . . .       | 33 |

 **En fejl, hvad gør man? . . . . . 34**

|  |    |
|--|----|
| Nøddåbning . . . . .                   | 34 |
| Henvisninger i displayfeltet . . . . . | 35 |
| En fejl, hvad gør man?. . . . .        | 36 |

 **Kundeservice . . . . . 38**

 **Tekniske data . . . . . 38**

 **Aquastop-garanti . . . . . 39**

---

 **Anvendelse iht. formål**

- Maskinen er kun beregnet til privat brug i husholdninger.
- Apparatet må ikke opstilles eller anvendes på steder med frostfare og/eller med uendørs forhold. Apparatet kan blive beskadiget, hvis restvand inde i apparatet fryser til is. Hvis slangerne fryser, kan de knække/springe.
- Denne maskine må kun bruges i husholdninger til vask af vasketøj, som tåler maskinvask, og til vask af uld, som tåler håndvask (se plejemærkerne på tøjet). Enhver anden anvendelse er ikke anvendelse i henhold til maskinens formål og er ikke tilladt.
- Denne maskine er beregnet til drift med koldt ledningsvand under anvendelse af gængse vaskemidler og plejeprodukter, som er beregnet til brug i vaskemaskiner.
- Denne maskine er beregnet til brug op til en højde på maksimalt 4000 meter over havets overflade.

**Inden maskinen tages i brug:**

Kontroller maskinen for synlige skader. Tag ikke maskinen i brug, hvis den er beskadiget. Kontakt leverandøren eller kundeservice i tilfælde af problemer.

Læs og følg anvisningerne i brugs- og installationsvejledningen og alle andre dokumenter, som følger med apparatet.

Opbevar dokumentationen til senere brug eller til efterfølgende ejere af maskinen.

## Sikkerhedsanvisninger

Følgende sikkerhedsanvisninger og advarsler har som formål at beskytte brugeren mod tilskadecomst og at forhindre materielle skader på omgivelserne.

Det er derudover vigtigt at tage de nødvendige forholdsregler og udvise den nødvendige omhu ved installation, vedligeholdelse, rengøring og betjening af apparatet.

### Børn/personer/kæledyr

#### **Advarsel** **Livsfare!**

Børn og andre personer, som ikke er i stand til at vurdere de risici, der er forbundet med brugen af apparatet, kan komme til skade eller komme i livsfarlige situationer. Vær derfor opmærksom på følgende:

- Apparatet må bruges af børn over 8 år og af personer med reducerede fysiske, sensoriske eller mentale evner eller af personer med manglende erfaring eller viden, hvis de er under opsyn eller er blevet instrueret om sikker brug af apparatet af og har forstået den potentielle risiko, som brugen af apparatet indebærer.
- Børn må ikke lege med apparatet.
- Børn må ikke rengøre eller vedligeholde apparatet uden at være under opsyn.
- Hold børn under 3 år og kæledyr borte fra apparatet.
- Lad ikke apparatet være uden opsyn, når der er børn eller andre personer i nærheden, som ikke er i stand til at vurdere risikoen.

#### **Advarsel** **Livsfare!**

Børn kan låse sig inde i apparatet og derved komme i en livsfarlig situation.

- Opstil ikke apparatet bag en dør, fordi dette kan spærre for apparatets luge eller forhindre, at den kan åbnes helt.

- Gør følgende, når apparatets skal kasseres: Træk netstikket ud af kontakten, **inden** nedledningen klippes over, og ødelæg derefter låsen i apparatets luge.

### **Advarsel**

#### **Fare for kvælning!**

Børn kan blive fanget i emballage/plastfolie eller emballagedele, hvis de får lov til at lege med dem, eller de kan trække dem over hovedet og blive kvælt. Hold emballage, plastfolie og emballagedele udenfor børns rækkevidde.

### **Advarsel**

#### **Fare for forgiftning!**

Vaskemidler og plejeprodukter kan forårsage forgiftning, hvis de indtages. Søg læge, hvis sådanne midler ved et uheld indtages. Opbevar vaskemidler og plejeprodukter utilgængeligt for børn.

### **Advarsel**

#### **Fare for forbrænding!**

Når der vaskes ved høje temperaturer, bliver glasset i apparatets luge meget varmt. Sørg for, at børn ikke rører ved lugen, når den er varm.

### **Advarsel**

#### **Irritation af øjne/hud!**

Vaskemidler og plejeprodukter kan forårsage irritation, hvis de

kommer i kontakt med øjne/hud. Skyl øjne/hud grundigt i tilfælde af kontakt med vaskemidler og plejeprodukter. Opbevar vaskemidler og plejeprodukter utilgængeligt for børn.

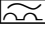
## **Installation**

### **Advarsel**

#### **Fare for elektrisk stød/brand/materiel skade/beskadigelse af apparatet!**

Det kan medføre farlige situationer, hvis apparatet ikke bliver installeret korrekt. Kontroller følgende:

- Netspændingen i kontakten skal svare til den mærkespænding, som er angivet på apparatet (typeskiltet). Tilslutningseffekten og den krævede sikringsstørrelse er angivet på typeskiltet.
- Apparatet må kun tilsluttes til en strømforsyning med vekselstrøm via en nationalt godkendt og jordforbundet kontakt, som er korrekt installeret.
- Netstikket og den jordforbundne stikkontakt skal passe sammen, og jordforbindelsen skal være korrekt installeret.
- Ledningens tværsnit skal være tilstrækkelig stort.
- Der skal altid være adgang til netstikket.

- Hvis der bruges et fejlstrømsrelæ, skal det være forsynet med følgende mærke: . Kun med dette mærke er det sikret, at fejlstrømsrelæet opfylder den gældende lovgivning.

### **Advarsel**

#### **Fare for elektrisk stød/brand/materiel skade/beskadigelse af apparatet!**

Ændring eller beskadigelse af apparatets netledning kan medføre elektrisk stød, kortslutning eller brand som følge af overophedning. Netledningen må ikke lægges i løkker, blive klemt eller ændret, eller komme i kontakt med varmekilder.

### **Advarsel**

#### **Brandfare/fare for materiel skade/beskadigelse af apparatet!**

Anvendelse af forlængerledninger og multistik kan medføre brand på grund af overophedning eller kortslutning. Tilslut apparatet direkte til en korrekt installeret stikkontakt med jordforbindelse. Brug ikke forlængerledninger, stikdåser med flere udtag eller dobbeltstik.

### **Advarsel**

#### **Fare for tilskadekomst/materiel skade/beskadigelse af apparatet!**

- Apparatet kan vibrere eller bevæge sig under driften med potentiel fare for tilskadekomst eller materielle skader. Placer apparatet på et rent, plant og solidt underlag, og indjuster apparatet til vandret med skruefødderne ved hjælp af et vaterpas.
- Hvis apparatet transporteres eller løftes i dele, der stikker ud (f.eks. apparatets luge), kan de knække af og derved forårsage tilskadekomst. Brug ikke dele, der stikker ud fra apparatet, til at transportere eller løfte det med.

### **Advarsel**

#### **Fare for tilskadekomst!**

- Apparatet er meget tungt. Der er fare for tilskadekomst, når det løftes. Løft ikke apparatet alene.
- Apparatet har skarpe kanter, som kan forårsage snitsår i hænderne. Hold ikke på de skarpe kanter, når apparatet løftes. Brug beskyttelsehandsker.

- Der er fare for snubling og tilskadekomst, hvis maskinens slanger og netledning ikke forlægges korrekt. Forlæg slanger og ledninger, så der ikke er fare for snubling.

## Pas på!

### Fare for materiel skade/ beskadigelse af apparatet

- Hvis vandtrykket er for højt eller for lavt, fungerer apparatet eventuelt ikke korrekt, og der kan også opstå materiel skade eller beskadigelse af apparatet. Kontroller, at vandtrykket i forsyningsnettet er mindst 100 kPa (1 bar), og at det ikke overstiger 1000 kPa (10 bar).
- Ændring eller beskadigelse af vandtilførselsslangerne kan medføre materiel skade eller beskadigelse af apparatet. Vandslangerne må ikke lægges i løkker, blive klemt, ændret eller beskadiget.
- Anvendelse af slanger fra andre firmaer til tilslutning af vandtilførslen kan medføre materiel skade eller beskadigelse af apparatet. Brug kun de slanger, som er leveret med apparatet, eller slanger, der er købt som originale reservedele.

- Under transport er apparatet sikret med transportsikringer. Hvis transportsikringerne ikke fjernes, før apparatet tages i brug, kan det blive beskadiget. Det er vigtigt at fjerne alle transportsikringer helt, inden apparatet tages i brug første gang. Søg for at opbevare transportsikringerne til senere brug. Hvis apparatet skal transporteres igen, er det vigtigt, at transportsikringerne bliver placeret i apparatet igen for at forhindre beskadigelse under transporten.

## Drift

### **Advarsel** **Eksplodingsfare/brandfare!**

Vasketøj, som er forbehandlet med rensmidler, som indeholder opløsningsmidler, f.eks. pletfjerner/renevæske, kan forårsage en eksplosion i tromlen. Skyl vasketøjet grundigt i vand, inden det vaskes i maskinen.

 **Advarsel**  
**Fare for forgiftning!**  
Rengøringsmidler, som indeholder opløsningsmidler, som f.eks. renevæske, kan afgive giftige dampe. Brug ikke rengøringsmidler, der indeholder opløsningsmidler.



**⚠ Advarsel****Fare for tilskadekomst!**

- Hvis man støtter sig til/sidder på den åbne luge, kan apparatet vælte, hvilket kan medføre tilskadekomst. Brug ikke den åbne luge som støtte.
- Apparatets topplade kan knække, hvis personer står på den, hvilket kan medføre tilskadekomst. Stå ikke ovenpå apparatet.
- Der er fare for håndskader, hvis hænderne stikkes ind i tromlen, mens den stadig drejer rundt. Vent, til tromlen ikke længere drejer.

**⚠ Advarsel****Fare for skoldning!**

Når der vaskes ved høje temperaturer, er der fare for skoldning ved kontakt med det varme sæbevand (f.eks. når der løber varmt sæbevand ud i en håndvask). Stik aldrig hånden i varmt sæbevand.

**⚠ Advarsel****Irritation af øjne/hud!**

Vaskemidler og plejeprodukter kan sprøjte ud af sæbeskuffen, hvis den åbnes, mens apparatet er i drift.

Skyl øjne/hud grundigt i tilfælde af kontakt med vaskemidler og plejeprodukter. Søg læge, hvis sådanne midler ved et uheld indtages.

**Pas på!****Fare for materiel skade/  
beskadigelse af apparatet**

- Hvis der lægges mere vasketøj i apparatet end den maksimalt tilladte mængde, kan apparatet eventuelt ikke fungere korrekt, eller der kan opstå materiel skade eller beskadigelse af apparatet. Overskrid ikke den maksimale mængde af tørt vasketøj. Sørg for at overholde de maksimale tøj mængder, som er angivet for hvert program → Supplement til installations- og betjeningsvejledningen.
- Anvendelse af forkerte mængder vaskemiddel eller rengøringsmiddel kan medføre materiel skade eller beskadigelse af apparatet. Følg producentens anvisninger ved anvendelse af vaskemidler, plejeprodukter og rengøringsmidler.

**Rengøring/vedligeholdelse****⚠ Advarsel****Livsfare!**

Apparatet drives med elektricitet. Der er fare for elektrisk stød ved kontakt med strømførende komponenter. Vær derfor opmærksom på følgende:

- Sluk for apparatet. Afbryd strømtilførslen til apparatet (træk netstikket ud).
- Rør aldrig ved netstikket med våde hænder.
- Hold i selve stikket, når netstikket tages ud af kontakten, og træk aldrig i netledningen, fordi dette kan beskadige den.
- Der må ikke foretages tekniske ændringer af apparatet eller dets funktioner.
- Reparationer og andre former for arbejde på apparatet må kun udføres af kundeservice eller af en elektriker. Det samme gælder for en eventuel udskiftning af netledningen.
- Der kan bestilles en netledning som reservedel hos kundeservice.

### **Advarsel**

#### **Fare for forgiftning!**

Rengøringsmidler, som indeholder opløsningsmidler, som f.eks. renevæske, kan afgive giftige dampe. Brug ikke rengøringsmidler, der indeholder opløsningsmidler.

### **Advarsel**

#### **Fare for elektrisk stød/materiel skade/beskadigelse af apparatet!**

Det kan medføre en kortslutning, hvis der trænger fugtighed ind i apparatet.

Apparatet må ikke rengøres med trykvand eller damprensere.

### **Advarsel** **Fare for tilskadekomst/ materiel skade/beskadigelse af apparatet!**

Anvendelse af reservedele og tilbehør fra andre firmaer er farligt og kan medføre materiel skade eller beskadigelse af apparatet.

Anvend af sikkerhedsmæssige grunde kun originale reservedele og originalt tilbehør.

### **Pas på!** **Fare for materiel skade/ beskadigelse af apparatet**

Rensemidler og midler til forbehandling af vasketøj (f.eks. pletfjerner, forbehandlingspray osv.) kan forårsage skader, hvis de kommer i kontakt med apparatets overflader. Vær derfor opmærksom på følgende:

- Lad ikke sådanne midler komme i kontakt med apparatets overflader.
- Maskinen må kun rengøres vand og en blød fugtig klud.
- Fjern altid dråber eller rester af vaskemiddel med det samme.



## Miljøbeskyttelse

### Emballage/kasserede apparater



Bortskaf emballagen miljøvenligt.

Denne vaskemaskine er mærket i henhold til det europæiske direktiv 2012/19/EU om affald af elektrisk og elektronisk udstyr (waste electrical and electronic equipment - WEEE).

Dette direktiv indeholder bestemmelser mht. returnering og recycling af kasseret elektrisk udstyr gældende i hele EU.

de enkelte programmer og eventuelt vælge en mere energibesparende programindstilling.

- **Energisparetilstand:** Displayfeltets belysning slukker efter et par minutter, start-tasten blinker. Tryk på en vilkårlig tast for at aktivere belysningen. Energisparetilstanden aktiveres ikke under et igangværende program.
- Hvis vasketøjet efterfølgende skal tørres i tørretumbler, skal centrifugeringshastigheden vælges iht. vejledningen fra producenten af tørretumbleren.

### Sparetips

- Udnyt den maksimale vasketøjsmængde for det pågældende program. Se programoversigt → i tillægget til brugs- og opstillingsvejledningen.
- Vask normalt snavset vasketøj uden forvask.
- Ved let og normalt snavset vasketøj kan der spares både energi og vaskemiddel. → Side 23
- De mulige temperaturer står i forhold til plejemærkerne på tekstilerne. De aktuelle temperaturer i maskinen kan afvige fra disse for at sikre den optimale balance mellem energibesparelse og vaskeresultat.
- **Henvisning om energiforbruget\*:** Indikatoren angiver den relative højde af energiforbruget i forhold til det valgte program. Jo flere indikatorlamper, der lyser, jo større er det pågældende forbrug. På den måde er det muligt at sammenligne forbruget ved valget af de forskellige programindstillinger i

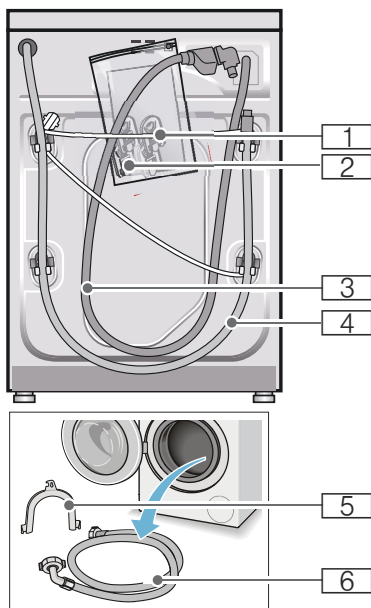
\* afhængig af model



## Opstilling og tilslutning

### Leveringsomfang

**Bemærk:** Kontroller maskinen for transportskader. Maskinen må ikke tages i brug, hvis den er beskadiget. Kontakt forhandleren, hvor maskinen er købt, eller vores kundeservice i tilfælde af reklamationer. → Side 38



1 Netledning

2 Pose:

- Brugs- og opstillingsvejledning
- Liste over kundeservicesteder\*
- Garanti\*
- Kapper til afdækning af åbningerne, efter transportsikringerne er fjernet

3 Vandtilløbsslange ved model med Aquastop

4 Afløbsslange

5 Rørbøjning til fastgørelse af afløbsslangen\*

6 Koldt vandtilløbsslange ved modeller med Standard/Aqua-Secure

\* afhængig af model

Når afløbsslangen sluttes til en vandlås er det **derudover** nødvendigt med et slangespændebånd  $\varnothing$  24 - 40 mm (specialforretning).

### Praktisk værktøj

- Vaterpas til indjustering
- Skruenøgler:
  - SW13 til løsning af transportsikringerne og
  - SW17 til justering af maskinens fødder

### Sikkerhedsanvisninger

#### Advarsel

#### Fare for tilskadekomst!

- Vaskemaskinen er meget tung. Vær forsigtig, når vaskemaskinen løftes/transporteres.
- Hvis vaskemaskinen løftes i fremspringende dele (f.eks. lugen), kan delene brække af og medføre tilskadekomst. Løft ikke vaskemaskinen i fremspringende dele.
- Forkert førte slanger og netledninger medfører fare for snubling og tilskadekomst. Slinger og ledninger skal føres, så der ikke er fare for snubling.

#### Pas på!

#### Beskadigelse af vaskemaskinen

Hvis vandet i slangerne fryser, kan de knække/springe.

Vaskemaskinen må ikke opstilles på et sted, hvor der er fare for frost eller i det fri.

## Pas på! Vandskader

Tilslutningerne for vandtilløbslange og afløbsslangen står under et højt tryk. Det er meget vigtigt, at anvisningerne i dette kapitel overholdes - ellers undgås lækager eller vandskader.

### Anvisninger

- Ud over de her anførte anvisninger kan der være særlige forskrifter fra det pågældende vandværk og elektricitetsselskab, som skal overholdes.
- Lad i tvivlstilfælde en fagmand foretage tilslutningen.

## Opstillingsfladen

**Bemærk:** Det er vigtigt, at maskinen står stabilt, så den ikke vandrer!

- Opstillingsstedet skal være plant og stabilt.
- Bløde gulve/gulvbelægninger er uegnede.

## Opstilling på en sokkel eller et gulv, som er lagt på træbjælker

### Pas på! Beskadigelse af vaskemaskinen

Vaskemaskinen kan vandre under centrifugeringen og vippe/falde ned fra soklen.

Fastgør altid maskinens fødder med monteringsbeslag.

Bestill.-nr. WX 9756

**Bemærk:** Opstilling på et gulv på træbjælker:

- Så vidt muligt i et hjørne.
- På en vandbestandig træplade (min. 30 mm tyk), hvortil maskinfødderne er fastgjort.

## Indbygning af maskinen i et køkkenelement

### Advarsel Livsfare!

Ved kontakt med spændingsførende dele er der fare for elektrisk stød. Fjern aldrig maskinens afdækningsplade.

### Anvisninger

- Der kræves en niche med en bredde på 60 cm.
- Vaskemaskinen må kun opstilles under en gennemgående bordplade, som er fast forbundet med skabene ved siden af.

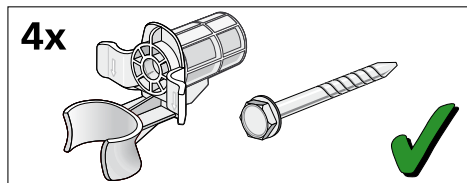
## Fjerne transportsikringerne

### Pas på! Beskadigelse af vaskemaskinen

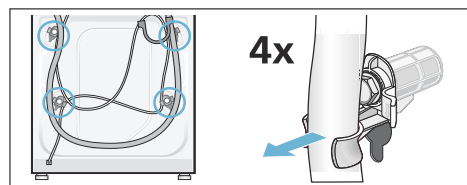
- Maskinen skal være sikret med transportsikringer under transport. Hvis transportsikringer ikke fjernes, kan de f.eks. beskadige tromlen, når vaskemaskinen startes. Fjern altid alle 4 transportsikringer, inden maskinen tages i brug første gang. Opbevar transportsikringerne.
- For at undgå transportskader skal transportsikringen altid monteres igen, inden vaskemaskinen på et senere tidspunkt bliver transporteret.

## da Opstilling og tilslutning

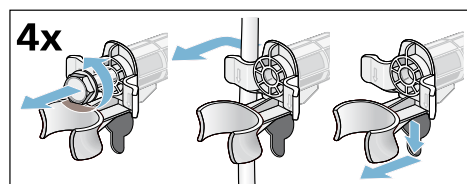
**Bemærk:** Opbevar skruer og muffer.



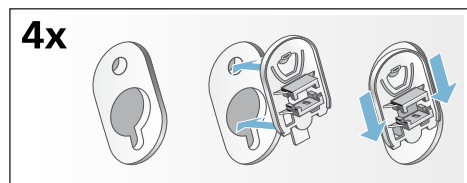
1. Tag slangerne ud af holderne.



2. Frigør alle 4 transportsikringer, og fjern dem.  
Fjern mufferne. Tag netledningen ud af holderne.

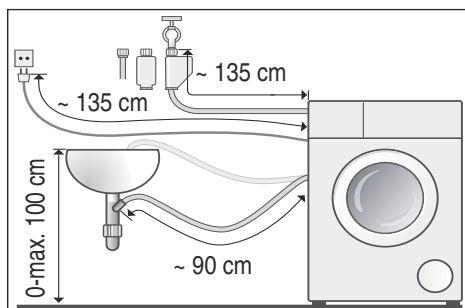


3. Sæt afdækningerne i. Fastlås afdækningerne ved at trykke på låsetappene.

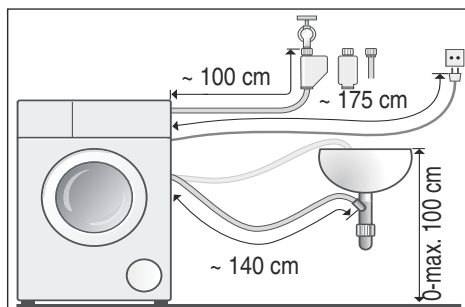


## Slange- og ledningslængder

■ Tilslutning i venstre side



■ Tilslutning i højre side



**Tip:** I specialforretninger / hos kundeservice:

- Forlængerstykke til Aquastop- hhv. koldtvars-tilløbslange (ca. 2,50 m). Bestill.-nr. WZ 10130
- Længere tilløbslange (ca. 2,20 m) til model Standard

## Vandtilførsel

### Anvisninger

- Vandtilløbsslangen må hverken knækkes, klemmes, ændres eller skæres over (styrken er ikke mere garanteret).
- Spænd kun slangeforskruingerne til med hånden. Spændes skrueforbindelserne alt for fast med et værktøj (tang), kan gevindene beskadiges.

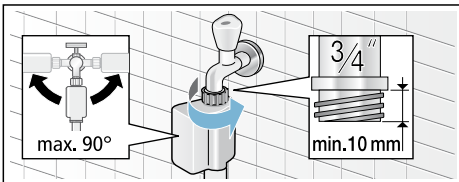
### Optimalt vandtryk i vandledningerne: 100-1000 kPa (1-10 bar)

- Når vandhanen er åben, strømmer mindst 8 l vand ud i minuttet.
- Hvis vandtrykket er højere, skal der monteres en trykreduktionsventil.

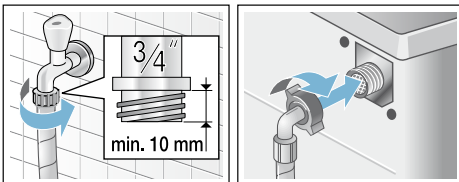
### Tilslutning

Tilslut vandtilløbsslangen til vandhanen ( $\frac{3}{4}$ " = 26,4 mm) og til apparatet (ikke på modeller med Aquastop):

- Aquastop



- Standard



Åbn forsigtigt for vandhanen og kontrollér i denne forbindelse, at tilslutningsstederne er tætte.

**Bemærk:** Skrueforbindelse står under vandledningstryk.

## Vandtilførsel

### Pas på! Vandskader

Hvis afløbsslangen glider ud af håndvasken eller ud af tilslutningsstedet på grund af det høje vandtryk under udpumpningen, kan det udstømmende vand føre til vandskader. Fastgør afløbsslangen, så den ikke kan glide ud.

**Bemærk:** Afløbsslangen må hverken knækkes eller strækkes.

Afløbsslangen kan lægges på følgende måder:

- **Afløb i en håndvask**

### ⚠ Advarsel

#### Fare for skoldning!

Når der vaskes ved høje temperaturer, kan berøring med det varme vaskevand (f.eks. når det pumpes ud i en håndvask) medføre skoldning.

Rør ikke ved det varme vaskevand.

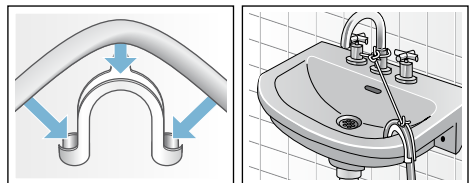
### Pas på!

#### Beskadigelse af maskine / tøj

Hvis afløbsslangens ende er neddykket i det udpumpede vand, kan vandet blive suget tilbage i maskinen og beskadige både den og tøjet.

Kontroller, at:

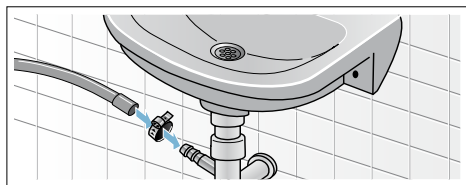
- Proppen ikke lukker afløbet i vasken.
- Afløbsslangens ende ikke er neddykket i det udpumpede vand.
- Vandet løber hurtigt nok af.



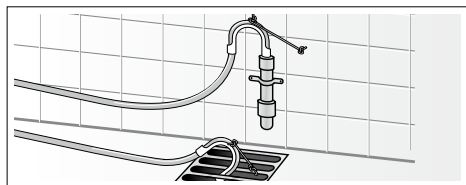
## da Opstilling og tilslutning

### ■ Afløb i en vandlås

Tilslutningsstedet skal sikres med et spændebånd, Ø 24-40 mm (fås i en faghandel).



### ■ Afløb i et kunststofrør med gummimuffe eller et gulv afløb



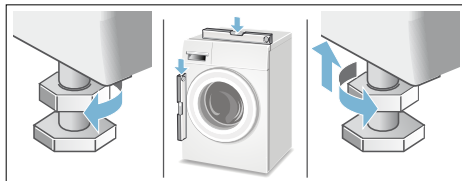
## Indjustering

Indjuster maskinen ved hjælp af et vaterpas.

Kraftig støj, vibrationer og at maskinen „vandrer“ kan skyldes ukorrekt justering!

1. Kontramøtrikkerne løsnes med en skrueøgle ved at dreje dem med uret.
2. Kontroller vaskemaskinens indjustering med et vaterpas, og korriger om nødvendigt. Højden ændres ved at dreje maskinens fødder. Alle maskinens fire fødder skal stå fast på underlaget.

3. Spænd kontramøtrikkerne op mod kabinettet. Hold foden fast, så højden ikke bliver ændret. Kontramøtrikkerne på alle maskinens fire fødder skal være spændt fast til mod kabinettet!



## Elektrisk tilslutning

### ⚠ Advarsel Livsfare!

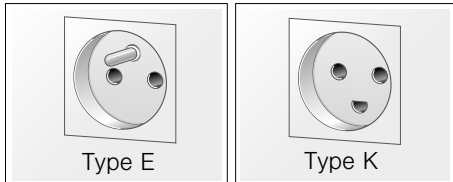
Ved kontakt med spændingsførende dele er der fare for elektrisk stød.

- Rør ikke ved netstikket med våde hænder.
- Træk altid kun i selve netstikket og ikke i ledningen, fordi den kan blive beskadiget af dette.
- Træk aldrig netstikket ud, mens maskinen er i drift.

Apparatet er udstyret med et EU-Schuko-stik (sikkerhedsstik) og kan anvendes i Finland, Norge og Sverige. I Danmark er apparatet kun godkendt til brug i forbindelse med en stikkontakt type E hhv. type CEE7/7-S med et jordben.




Hvis der kun findes en stikkontakt af type K på tilslutningsstedet, skal apparatet tilsluttes med en egnet stikadapter. Kun på denne kan det sikres, at apparatet er korrekt sikkerhedsjordet. Denne adapter (tilladt til maks. 13 ampere) kan bestilles via kundeservice (reservedelsnr. 616581).



Overhold følgende anvisninger, og kontroller at:

### Anvisninger


- Netspændingen og spændingsangivelsen på vaskemaskinen (typeskiltet) stemmer overens. Tilslutningsværdi og den krævede sikring er angivet typeskiltet.
- Vaskemaskinen må kun sluttes til vekselstrøm via en forskriftsmæssigt installeret og afsikret stikkontakt.
- Netstik og stikkontakt passer sammen.
- Ledningstværsnittet er stort nok.
- Jordingssystemet er installeret efter forskrifterne.
- Netledningen må kun udskiftes (hvis det er nødvendigt) af en autoriseret elektriker. Der kan købes ekstra netledninger hos kundeservice.
- Der må ikke bruges dobbeltstik, fordelingsstik og forlængerledninger.
- Hvis der anvendes HFI-anlæg, må der kun bruges en type med dette mærke . Kun dette mærke garanterer, at alle aktuelt gældende forskrifter er opfyldt.
- Der skal altid være fri adgang til netstikket.

- Netledningen må ikke knækkes, klemmes, forandres, skæres over eller komme i berøring med varmekilder.

## Inden den 1. vask

Vaskemaskinen er blevet omhyggeligt kontrolleret, inden den forlod fabrikken. For at fjerne eventuelle rester af kontrolvand skal den første vask gennemføres **uden** vasketøj.

### Anvisninger

- Vaskemaskinen **skal** være **opstillet** og **tilsluttet** korrekt. Fra → *Side 12*
  - Vaskemaskinen må aldrig tages i brug, hvis den er beskadiget. Kontakt din kundeservice.
1. Kontroller maskinen.
  2. Fjern beskyttelsesfolien fra betjeningspanelet.
  3. Sæt netstikket i stikkontakten.
  4. Luk op for vandhanen.
  5. Luk lugen (læg ikke vasketøj i maskinen!).
  6. Indstil programmet **Tromlerengøring 90 °C** eller **Cottons (Bomuld) 90 °C** afhængigt af modellen.
  7. Luk sæbeskuffen op.
  8. Hæld ca. 1 liter vand i rum **II**.
  9. Fyld et vaskemiddel til kogevask i rum **II**.  
**Bemærk:** Brug kun halvdelen af den mængde vaskemiddel, som er anbefalet af producenten, for at undgå skumdannelse. Brug ikke et uld- eller finvaskemiddel.
  10. Luk sæbeskuffen.
  11. Tryk på tasten .
  12. Skul maskinen når programmet er slut.

**Vaskemaskinen er nu klar til drift.**

## Transport

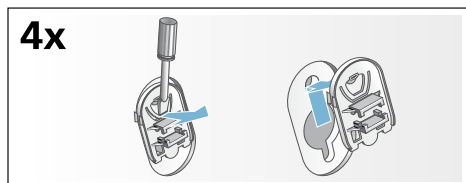
f.eks. ved flytning

### Forberedende arbejde:

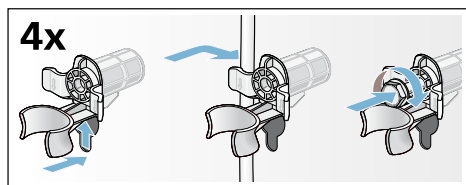
1. Luk for vandhanen.
2. Fjern først vandtrykket i tilløbsslangen.  
Vedligeholdelse - rengøring af sien i tilløbsslangen → Side 33
3. Tap resten af vaskevandet af.  
Vedligeholdelse - pumpe er tilstoppet → Side 32
4. Afbryd vaskemaskinens forbindelse til strømforsyningsnettet.
5. Afmonter slangerne.

### Indbygning af transportsikringer:

1. Tag afdækningerne af, og opbevar dem.  
Brug evt. en skruetrækker.



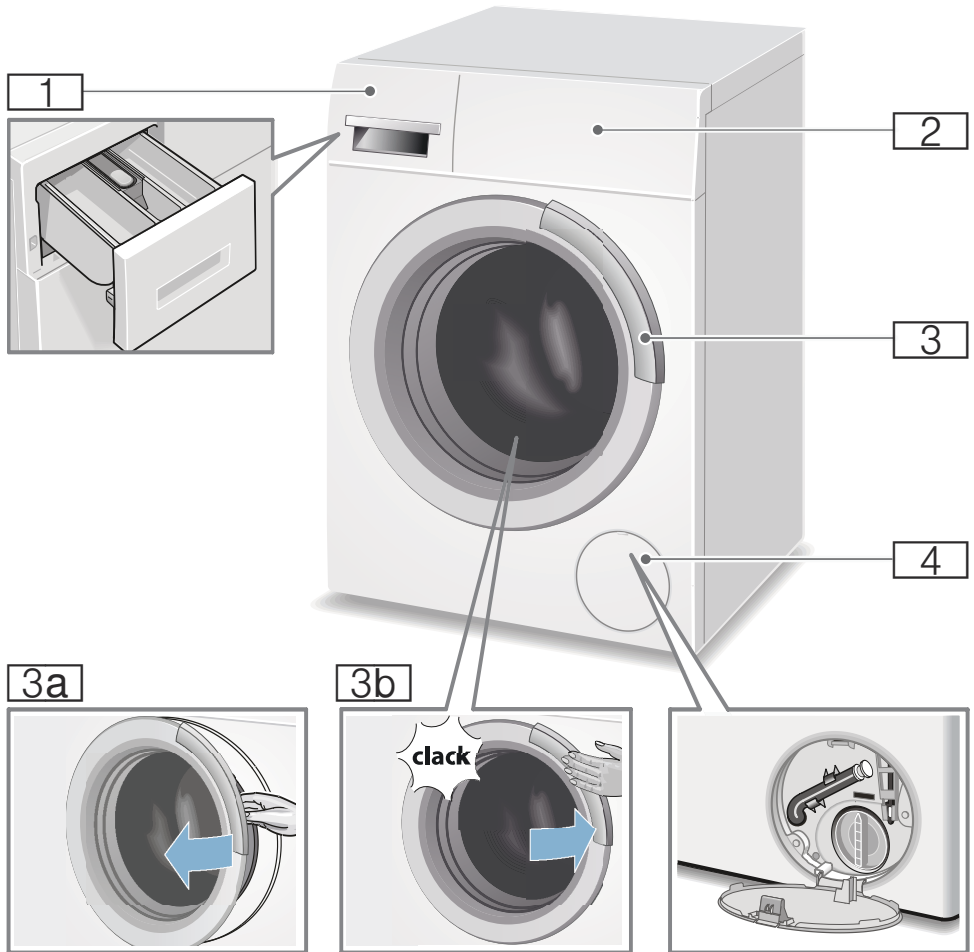
2. Sæt alle 4 muffe i.  
Klem netledningen fast i holderne.  
Sæt skruerne i, og spænd dem til.



## Før maskinen tages i brug igen:

### Anvisninger

- Fjern **altid** transportsikringerne!
- For at forhindre at der løber ubrugt vaskemiddel ud i afløbet ved næste vask: hæld ca. 1 liter vand i rum II, og start programmet Centrifugering/ Udpumpning (skal der kun udpumpes: stil omdr./min (centrifugeringshastighed) på - 0 -).


**Lær maskinen at kende**
**Vaskemaskine**

- 1** Sæbeskuffe
- 2** Betjenings-/displayfelt
- 3** Luge med håndtag
- 3a** Åbning af lugen
- 3b** Lukning af lugen
- 4** Serviceklap

da Lær maskinen at kende

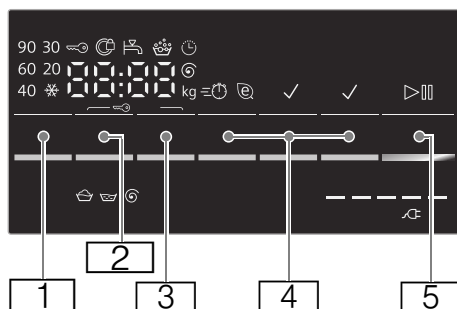
## Betjeningsfelt

Betjeningsfelt afhængig af model



- 1 Programmer  
Der kan findes en oversigt over alle programmer i tillægget til brugs- og opstillingsvejledningen.
- 2 Programvælger:
  - Til valg af program
  - Til at tænde eller slukke vaskemaskinen vha. Slukpositionen
- 3 Displayfelt med taster og indikatorer

## Displayfelt



| Tast  | Indikator             | Beskrivelse  |
|---|-----------------------|--|
| 1   |                       | valgbar <b>Temperatur</b>  |
|   | ☼ - 90 °C             | i °C; ☼ = koldt  |
| 2   |                       | valgbar <b>Centrifugeringshastighed</b>                                |
|   | ----, 0 -<br>1200** ⌚ | i omdr./min; 0 = ingen centrifugering, kun udpumpning; -- = skyllestop |
| * afhængigt af model  |                       |  |
| ** afhængigt af det valgte program, indstillingerne og modellen |                       |  |

| Tast  | Indikator   | Beskrivelse   |
|---|-------------|---|
|   |             | <b>Finish in (Færdig om-tid)</b>  |
|   | f.eks. 2:30 | Programvarighed efter programvalg i h:min (timer: minutter)                                   |
|   | 1 - 24      | Forvalg af sluttid i timer  |
|   |             | Programslut efter ... timer   |
|   |             | <b>ekstra programindstillinger:</b> → Side 25   |
|   |             | speed/eco   |
|   |             | Rinse plus (Vand&Skyl+)   |
|   |             | Less iron (Antikrøl)*   |
|   |             | Prewash (Forvask)*  |
|   |             | <b>Tast</b> til at starte, afbryde (f.eks. for at lægge mere vasketøj i) og stoppe et program |
| * afhængigt af model  |             |   |
| ** afhængigt af det valgte program, indstillingerne og modellen |             |   |

### flere henvisninger i displayfeltet

| Indikator   | Beskrivelse                |
|---|----------------------------|
| 6,5** kg  | <b>Anbefalet tøjmenge</b>  |
|   | <b>Energiforbrug*</b>      |
|   | → Side 11                  |
|   | <b>Programforløb:</b>      |
|   | Vask                       |
|   | Rinse (Skylning)           |
|   | Centrifugering             |
| End (Slut)  | Programslut                |
| ----  | Programslut ved skyllestop |
| * afhængigt af model  |                            |
| ** afhængigt af det valgte program, indstillingerne og modellen |                            |

| Indikator   | Beskrivelse                                 |
|---|---|
|   | <b>Luge</b>                                 |
|   | → "Efterfyldning af vasketøj" på side 28    |
|   | → " En fejl, hvad gør man?" på side 34      |
|   | <b>Vandhane</b>                             |
|   | → " En fejl, hvad gør man?" på side 34      |
|   | <b>Børnesikring</b>                         |
|   | → Side 28                                   |
|   | → " En fejl, hvad gør man?" på side 34      |
|   | <b>Skumkontrol</b>                          |
|   | → Side 28                                   |
|   | → "Henvisninger i displayfeltet" på side 35 |
| E: --   | <b>Fejlindikator</b>                        |
|   | → Side 34                                   |
| 0 - 4   | <b>Indstilling af lydsignal</b>             |
| * afhængigt af model  |   |
| ** afhængigt af det valgte program, indstillingerne og modellen |   |



## Vasketøj

### Forberedelse af vasketøj

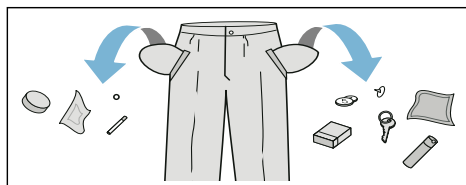
#### Pas på!

#### Beskadigelse af maskine / tøj

Fremmedlegemer (f.eks. mønter, papirklips, nåle, søm) kan beskadige tøjet eller vaskemaskinens komponenter.

Overhold derfor følgende anvisninger ved forberedelsen af vasketøjet:

- Tøm lommerne.



- Kontroller tøjet for metaldele (klips osv.), og fjern dem.
- Vask sart tøj (strømper, bøjle-BHer osv.) i vaskenet/-pose.
- Luk lynlåse og knap dyne-/pudebetræk.
- Børst sand ud af lommer og opslag.
- Fjern gardinkroge, eller bind dem ind i et vaskenet eller en vaskepose.

### Sortering af vasketøj

Sorter vasketøjet iht. plejeanvisningerne og producentens oplysninger på plejemærkerne:

- Stof-/fibertype
- Farve

**Bemærk:** Vasketøj kan smitte af eller bliver ikke helt rent. Vask hvidt og kulørt tøj separat. Vask nyt kulørt vasketøj separat første gang.

- **Tilsmudsningsgrad**  
Vask tøj med samme tilsmudsningsgrad sammen. Nogle eksempler på vask ved diverse tilsmudsningsgrader → Side 23
  - **let tilsmudsning:** Ingen forvask, vælg evt. den ekstra programindstilling speed.
  - **normal tilsmudsning**
  - **stærk tilsmudsning:** Fyld mindre tøj i maskinen, vælg et program med forvask.
  - **pletter:** Pletterne skal fjernes/forbehandles, inden de tørrer ind. Prøv først at duppe med sæbevand - gnid ikke. Vask derefter vasketøjet med det passende program. Ind i mellem kan hårdnakkede/indtørrede pletter først fjernes efter flere gange vask.
- Symboler på plejemærkerne  
**Bemærk:** Tallene i symbolerne henviser til den maksimalt anvendelige vasketemperatur.

- Tåler normal vask, f.eks. programmet Bomuld
- Skal vaskes ved skånegang, f.eks. programmet Strygelet
- Skal vaskes særligt skånsomt, f.eks. programmet Finvask/Silke
- Tåler håndvask, f.eks. programmet Uld-/håndvask
- Tøjet må ikke vaskes i maskine.

### Stivning

**Bemærk:** Tøjet må ikke være behandlet med skyllemiddel.

Det er muligt at anvende flydende stivelse i alle vaskeprogrammer. Hæld stivelsen iht. producentens anvisninger i rum (rengør det evt. forinden).

## Farvning/blegning

Farvning er kun tilladt til almindeligt husbehov. Salt kan angribe rustfrit stål! Følg farveproducentens anvisninger.

Maskinen må **ikke** bruges til blegning af tøj!

## Vaskemiddel

### Rigtigt valg af vaskemiddel

Plejemærkerne i tekstilerne er afgørende for valg af det rigtige vaskemiddel, temperatur og behandling, → se også på [www.sartex.ch](http://www.sartex.ch)


På websiden [www.cleanright.eu](http://www.cleanright.eu) findes mange forskellige nyttige oplysninger om vaske-, pleje- og rengøringsmidler til privat brug.

- **Vaskemiddel til kogevask med optisk hvidt**  
Egnet til hvidt vasketøj af hør eller bomuld, der tåler kogning  
Program: Bomuld / koldt - maks. 90 °C
- **Kulørtvaskemiddel uden blegemiddel og optisk hvidt**  
Egnet til kulørt vasketøj af hør eller bomuld  
Program: Bomuld / koldt - maks. 60 °C
- **Kulørt-/finvaskemiddel uden optisk hvidt**  
Egnet til kulørt vasketøj af strygelette fibre, syntetiske fibre  
Program: Strygelet / koldt - maks. 60 °C
- **Finvaskemiddel**  
Egnet til sarte, fine tekstiler, silke eller viskose  
Program: Finvask/Silke / koldt - maks. 40 °C

- **Uldvaskemiddel**  
Egnet til uld  
Program: Uldvask / koldt - maks. 40 °C

## Spar energi og vaskemiddel

Ved let og normalt snavset vasketøj kan der spares på energien (lavere vasketemperatur) og på mængden af vaskemiddel:

| Besparelse   | Tilsmudsning/anvisning  |
|--|---|
| Reduceret temperatur og vaskemiddelmængde iht. anbefalet dosering                  | <b>let tilsmudsning</b><br>Ingen synlig tilsmudsning eller pletter. Beklædningsgenstande har antaget kropslugt, f.eks.: <ul style="list-style-type: none"> <li>■ Let sommer-/sportstøj (kun brugt i få timer)</li> <li>■ T-shirts, skjorter, bluser (brugt op til 1 dag)</li> <li>■ Gæstesengenøj og -håndklæder (brugt 1 dag)</li> </ul> |
|  | <b>normal tilsmudsning</b><br>Synligt snavs/eller få svage pletter, f.eks.: <ul style="list-style-type: none"> <li>■ T-shirts, skjorter, bluser (gennemsvedt, brugt flere gange)</li> <li>■ Håndklæder, sengetøj (brugt op til 1 uge)</li> </ul>  |
|  | <b>stærk tilsmudsning</b><br>Tydeligt snavs og/eller pletter, f.eks. viskestykker, babytøj, arbejdstøj  |

Temperatur iht. plejemærke og vaskemiddelmængde iht. doseringsanbefaling/stærk tilsmudsning

**Bemærk:** Vaske-/hjælpe-/pleje- og rensedmidler skal ubetinget doseres iht. producentens anvisninger. → Side 27

## **P+** Forindstillinger for programmer

Programforindstillingerne vises i displayfeltet, når programmet er valgt.

Forindstillingerne kan ændres.

Tryk på den pågældende tast så mange gange, indtil den ønskede indstillingsværdi vises i displayfeltet.

**Bemærk:** Hvis der trykkes vedvarende på tasten, løbes indstillingsværdierne automatisk igennem frem til slutværdien. Tryk derefter igen på tasten, hvorpå de indstillede værdier kan ændres igen.

Der kan findes en oversigt over alle mulige programindstillinger på tillægget til brugs- og opstillingsvejledningen.

### Temperatur

(°C, Temp.)

Tast afhængig af model

Både før og under udførelsen af programmet kan den forindstillede temperatur ændres, afhængigt af programforløbet.

Den maksimalt indstillelige temperatur afhænger af det valgte program.

### Centrifugeringshastighed

(⊙, rpm)

Både før og under udførelsen af programmet kan centrifugeringshastigheden (i omdr./min - omdrejning pr. minut) ændres, afhængigt af programforløbet.

**Indstilling 0:** Uden slutcentrifugering, vandet bliver kun pumpet ud. Det våde vasketøj bliver liggende i tromlen, f.eks. til vasketøj, som ikke skal centrifugeres.

**Indstilling - - - -:** Skyllstop = uden slutcentrifugering, vasketøjet bliver

liggende i vandet efter den sidste skylning.

Skyllstop kan vælges for at undgå krølning, hvis vasketøjet ikke tages ud af vaskemaskinen, så snart programmet er færdigt.

Tryk på → *Side 29* for at fortsætte/afslutte programmet.

Den maksimalt mulige centrifugeringshastighed afhænger af det valgte program og af modellen.

### Færdig om-tid

(☺, Finish in)

**Før programstart** kan programslut (Færdig om-tid) vælges i trin på en time (h = time) op til maksimalt 24 h.

Gør følgende:

1. Vælg program.  
Programvarigheden for det valgte program vises, f.eks. **2:30** (timer: minutter).
2. Tryk så mange gange på tasten ☺ **Finish in (Færdig om-tid)**, at det ønskede timetal vises.
3. Tryk på tasten ▷|||. Programmet starter.  
Det indstillede timetal, f.eks. **8h**, vises i displayet og tælles ned, indtil vaskeprogrammet starter. Derefter vises programmets varighed.



**Bemærk:** Programvarigheden tilpasses automatisk under udførelsen af programmet.

Bestemte faktorer kan påvirke programvarigheden f.eks.:

- programindstillinger,
- dosering af vaskemiddel (evt. ekstra skylninger pga. skumdannelse),
- tøjmenge/tekstiltype (forskelligt vandforbrug),
- ubalance (f. eks. som følge af lagener) udlignes med flere centrifugeringsstarter,
- netspændingsudsving,
- vandtryk (tilløbshastighed).



**Efter programstart** kan det forvalgte timetal ændres på følgende måde:

1. Tryk på tasten .
2. Ændr timetallet med tasten  **Finish in (Færdig om-tid)**.
3. Tryk på tasten .



**Efter programstart** kan man efter behov efterfylde vasketøj eller tage det ud af maskinen. → *Side 28*

## Ekstra programindstillinger

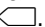
Der kan findes en oversigt over alle mulige yderligere indstillinger på tillægget til brugs- og opstillingsvejledningen

Indstillingerne er forskellige afhængigt af modellen.

### speed/eco

( , speed/eco )


Tast med to indstillingsmuligheder for at tilpasse det valgte program:

- **speed**  
Til vask på kortere tid med sammenlignelig vaskevirkning, men med forøget energiforbrug i forhold til det valgte program uden indstillingen speed/eco .
- **eco**  
Energioptimeret vask med reduceret temperatur med sammenlignelig vaskevirkning som det valgte program uden indstillingen speed/eco .

Tryk på tasten. Først bliver du tilbudt **speed**-indstillingen. Hvis der trykkes på tasten igen, bliver **eco**-indstillingen aktiv. Det pågældende symbol lyser i displayet, når indstillingen er aktiveret.

Tryk på tasten igen, så er der ikke nogen indstilling aktiv.

### Antikrøl

(, Less iron)

Tast afhængig af model

Reducerer krølning som følge af speciel centrifugeringsproces med efterfølgende løsning af tøjet og reduceret centrifugeringshastighed.

**Bemærk:** Vasketøjets restfugtighed er forøget.

### Vand&Skyl+

(, Rinse plus)

Tast afhængig af model

Højere vandstand og ekstra skylning ved særlig følsom hus og/eller til områder med meget blødt vand

### Forvask

(, Prewash)

Tast afhængig af model

Til meget snavset vasketøj.

**Bemærk:** Fordel vaskemidlet i rum I og II.



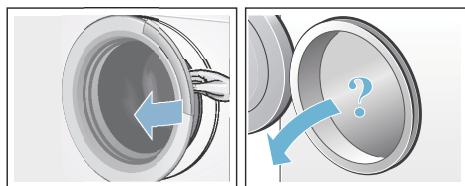
## Betjening af maskinen

### Forberedelse af vaskemaskine

**Bemærk:** Vaskemaskinen skal være **opstillet** og **tilsluttet korrekt**.

→ Side 12

1. Sæt netstikket i stikkontakten.
2. Luk op for vandhanen.
3. Åbn lugen.
4. Kontroller, at tromlen er helt tømt.  
Tøm den eventuelt.



### Valg af program/start af maskine

**Bemærk:** Hvis børnesikringen er aktiveret, skal den først deaktiveres, inden programmet kan indstilles.

Vælg det ønskede program med programvælgeren. Den kan drejes i begge retninger.

Maskinen er tændt.

I displayfeltet vises **programforindstillingerne** for det valgte program:

- Temperatur\*,
- programvarighed skiftevis med maksimal tøjmenge og
- henvisningen om energiforbruget\*.

\* afhængig af model

### Ændring af programmernes forindstillinger

Forindstillingerne for programmet kan anvendes eller ændres.

Tryk gentagne gange på den pågældende tast, til den ønskede indstilling bliver vist.

Indstillingerne er aktive uden bekræftelse.

De bibeholdes ikke efter slukning af vaskemaskinen.

Forindstillinger for programmer

→ Side 24

### Valg af ekstra programindstillinger

Hvis der vælges yderligere indstillinger, kan vaskeprocessen tilpasses endnu bedre til vasketøjet.

Indstillingerne kan til- eller fravælges afhængigt af programforløbet.

Tasternes kontrollamper lyser, når indstillingen er aktiv.

Indstillingerne bibeholdes ikke, efter at vaskemaskinen er slukket.

Yderligere programindstillinger

→ Side 25

### Ilægning af vasketøj i tromlen



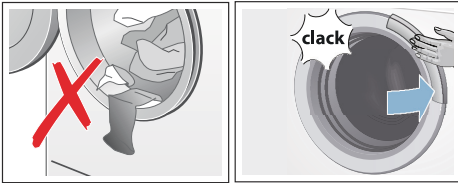
#### **Advarsel** **Livsfare!**

Tøj, der er blevet forbehandlet med opløsningsmiddelholdige rensedmidler, f.eks. pletfjerner eller rensbenzin, kan medføre en eksplosion, når det er lagt i maskinen.

Skyl tøjet grundigt i hånden forinden.

## Anvisninger

- Bland store og små stykker tøj. Tøj af forskellig størrelse fordeler sig bedre i maskinen ved centrifugeringen. Enkelte stykker tøj kan føre til ubalance.
  - Overhold den angivne maksimale tøj mængde. Overfyldning mindsker vaskeresultatet og fremmer krølning.
1. Sorteret tøj skal lægges udfoldet ind i tromlen.
  2. Vær opmærksom på, at der ikke er tøj i klemme mellem lugen og gummimanchetten, og luk lugen.



## Dosering og påfyldning af vaske- og plejemidler

### Pas på!

#### Skader på maskinen

Rensemiddel og middel til forbehandling af vasketøj (f.eks. pletmiddel, forvasksprays, ...) kan beskadige vaskemaskinens overflader, hvis de kommer i kontakt med disse. Pas på, at sådanne midler ikke kommer i kontakt med vaskemaskinens overflader. Tør i givet fald straks rester af forstøvet spray og andre rester/dråber af med en fugtig klud.

#### Dosering

Dosér vaske- og plejemidler iht.:

- vandhårdheden (kan oplyses af vandværket)
- producentens oplysninger på emballagen
- vasketøjsmængde
- tilsmudsningsgrad

## Påfyldning

1. Træk sæbeskuffen ud.

### ⚠ Advarsel

#### Øjen-/hudirritationer!

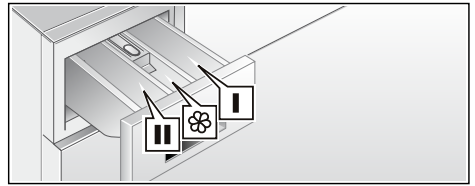
Vaske-/plejemidler kan sprøjte ud, hvis sæbeskuffen åbnes, mens maskinen kører.

Luk sæbeskuffen op med forsigtighed.

Skyl øjne og hud grundigt, hvis de kommer i kontakt med vaske-/plejemidlerne.

Kontakt en læge, hvis vaske-/plejemidlerne ved et uheld er blevet indtaget.

2. Påfyld vaske- og/eller plejemiddel.



|        |   |
|--------|---|
| Rum I  | Vaskemiddel til forvask   |
| Rum ☼  | Skyllmiddel, stivelse. Overskrid ikke maks.                         |
| Rum II | Vaskemiddel til hovedvask, afkalkningsmiddel, blegemiddel, pletsalt |

## Anvisninger

- Alle vaske-/hjælpe-/pleje- og rensedmidler skal altid doseres iht. producentens anvisninger.
- Fortynd tyktflydende skyllemiddel og formskyllmiddel med vand. Det forhindrer tilstopning.
- Kom flydende vaskemiddel i den pågældende doseringsbeholder og læg den i vasketromlen.

## Start af program

Tryk på tasten ▷|||. Indikatorlampen lyser, og programmet starter.

**Bemærk:** For at starte programmet skal der trykkes lidt længere på start-tasten ▷|||. På den måde forhindres det, at en kort berøring utilsigtet starter programmet.

Under udførelsen af programmet vises i displayfeltet "Færdig om"-tiden hhv. programvarigheden, efter at programmet er startet, samt symbolerne for programforløbet. Displayfelt → Side 20

### **Bemærk: Registrering af skum**

Hvis symbolet ☼ også vises i displayfeltet, har vaskemaskinen registreret for meget skum under vasken og har derfor automatisk aktiveret ekstra skyllinger for at afhjælpe skummet. Brug mindre vaskemiddel til samme tøjmenge ved næste vask.

For at forhindre en utilsigtet ændring af programindstillingen kan børnesikringen aktiveres på følgende måde.

## Børnesikring

(☹ 3 sec)

Vaskemaskinen kan sikres mod, at de indstillede funktioner utilsigtet ændres. Aktivér hertil børnesikringen efter programstart.

Tryk samtidig på tasterne **Centrifugeringshastighed** og **Færdig om-tid** i ca. 3 sekunder for at **aktivere/deaktivere**. I displayfeltet vises symbolet ☹.

- ☹ lyser: Børnesikringen er aktiv.

- ☹ blinker: Børnesikringen er aktiv, og programvælgeren blev omstillet. For at deaktivere børnesikringen skal programvælgeren stilles tilbage på udgangsprogrammet. Symbolet lyser igen.

**Bemærk:** For at undgå at programmet afbrydes, skal programvælgeren dog ikke drejes forbi Sluk-positionen.

**Bemærk:** Børnesikringen er fortsat aktiv efter programmet er slut og maskinen er slukket. Den skal altid deaktiveres, hvis du vil starte et nyt program.

## Iblødsætning

Efter valget af det ønskede program kan vasketøjet iblødsættes:

1. Hæld iblødsætnings-/vaskemiddel i rum II i henhold til producentens anvisninger.
2. Tryk på tasten ▷|||. Programmet starter.
3. Tryk på tasten ▷||| efter ca. 10 minutter for at stoppe programmet.
4. Tryk igen på tasten ▷||| efter ønsket iblødsætningstid, hvis programmet skal fortsættes eller ændres.

### Anvisninger

- Læg vasketøj med samme farve i maskinen.
- Der skal ikke tilsættes yderligere vaskemiddel, iblødsætningsvandet bruges til vask.



## Efterfyldning af vasketøj


Efter programstart kan vasketøjet lægges i eller tages ud af maskinen efter behov.

Tryk i den forbindelse på tasten ▷|||.

Indikatorlampen i tasten ▷||| blinker, og maskinen kontrollerer, om det er muligt at efterfylde vasketøj.

Hvis:


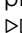
- symbolet  er slukket, er det muligt at fylde vasketøj efter.
- symbolet  lyser, er det ikke muligt at efterfylde vasketøj.

Tryk på tasten  **for at fortsætte programmet.** Programmet fortsættes automatisk.

### Anvisninger




- Lad ikke lugen stå åben i længere tid ved efterfyldning - der kan løbe vand ud fra vasketøjet.
- Lugen er låst af sikkerhedsmæssige grunde, hvis vandstanden og/eller temperaturen er høj, eller så længe tromlen roterer. I dette tilfælde er det ikke muligt at lægge mere vasketøj i maskinen.
- Påfyldningsindikatoren er ikke aktiv ved efterfyldning.

## Ændring af program



1. Tryk på tasten .
2. Vælg et andet program.
3. Tryk på tasten . Det nye program starter forfra.

## Afbryde program



Ved programmer med høj temperatur:


1. Tryk på tasten .
2. Lad vasketøjet køle af: Vælg  **Rinse (Skyl).**
3. Tryk på tasten .


Ved programmer med lav temperatur:

1. Tryk på tasten .
2. Vælg Centrifugering/Udpumpning (skal der kun udpumpes: stil omdr./min (centrifugeringshastighed) på - 0 -)
3. Tryk på tasten .

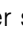
## Programslut ved skyllestop

I displayfeltet vises - - - - , og kontrollampen til tasten  blinker.

Fortsæt programmet ved at trykke på tasten  eller vælge en centrifugeringshastighed.

Afslut programmet ved at stille programvælgeren på Centrifugering/Udpumpning (skal der kun udpumpes: stil omdr./min (centrifugeringshastighed) på - 0 -), og tryk derefter på tasten .

## Programslut

I displayfeltet vises **End**, og indikatorlampen i tasten  er slukket.

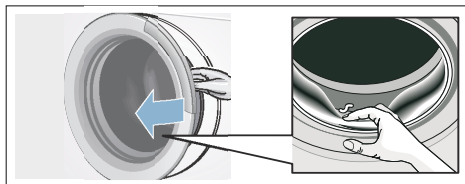
## Udtagning af vasketøj / slukning af maskine

1. Åbn lugen, og tag vasketøjet ud.
2. Stil programvælgeren på **Off** (○). Maskinen er slukket.
3. Luk for vandhanen.  
**Bemærk:** Ikke nødvendigt ved Aquastop-modeller.

### Anvisninger

- Husk at tage alt tøjet ud af tromlen. Ellers kan det krympe ved næste vask eller smitte af på andet vasketøj.
- Fjern eventuelle fremmedlegemer fra tromlen og gummimanchetten – fare for rust.

- Tør gummimanchetten af.



- Lad luge og sæbeskuffe stå åbne, så restvand kan tørre.
- Vent altid indtil programslut, fordi maskinen ellers stadig kan være låst. Tænd så for maskinen, og vent, indtil den låses op.
- Ved programslut skifter vaskemaskinen til energisparemodussen. Indikatorerne slukker. Berør en hvilken som helst tast for at forlade energisparemodussen.

## Sensorsystem

### Mængdeautomatik

Mængdeautomatikken tilpasser vandforbruget optimalt i alle programmer afhængigt af tekstiltype og tøjmenge.

### Balancekontrol-system

Den automatiske balancekontrol registrerer ubalance og sørger for jævn fordeling af tøjet ved hjælp af gentagne centrifugeringsstarter.

Ved stærk ubalance reduceres hastigheden, eller centrifugeringen bliver af hensyn til sikkerheden helt udeladt.

**Bemærk:** Læg både små og store stykker tøj i tromlen. → Side 36

### VoltMonitor

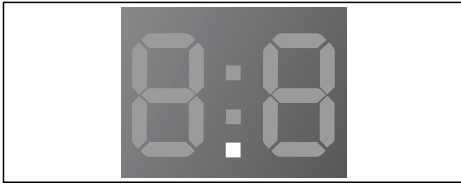
Det automatiske spændingskontrollsystem registrerer ikke tilladte spændingsunderskridelser. Programmet stoppes.

**Bemærk:** Hver gang der konstateres en underspænding, blinker kolon-tegnet i displayfeltet.



Programmet kører videre, så snart spændingen er stabil igen. Kolon-tegnet i displayfeltet blinker ikke længere.

Hvis afbrydelsen fører til en programforlængelse, så blinker punktet i displayet.



Spændingskontrollsystemet aktiveres, hvis et program startes.

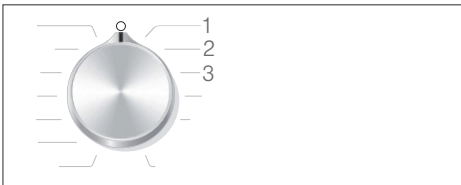
**Bemærk:** Ved strømafbrydelse afbrydes vaskeprocessen. Programmet kører videre, så snart strømforsyningen er retableret.

## Indstilling af lydsignal

Følgende indstillinger kan ændres:

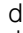
- Lydstyrken for advarselssignalerne (f.eks. ved programslut) og/eller
- lydstyrken for tasterne.

Indstillingsmodus skal altid aktiveres, inden indstillingerne kan ændres.



1/2/3/...      Positioner på programvælgeren

### Aktivering af indstillingsmodus:

1. Stil programvælgeren på position 1. Vaskemaskinen er tændt.
2. Tryk på tasten , og drej samtidig programvælgeren mod højre til position 2. Slip tasten.

Indstillingsmodussen er aktiveret, og i displayet vises den forindstillede lydstyrke for advarselssignalerne (f.eks. ved programslut).

### Ændring af lydstyrke

Med tasten  **Finish in (Færdig om-tid)** ændres følgende på programvælgerpositioner:

- 2: Lydstyrke for advarselssignalerne og/eller på
- 3: Lydstyrke for tasterne.



0 = fra, 1 = lav,  
2 = mellem, 3 = høj  
4 = meget høj

### Afslutning af indstillingsmodus

Du kan nu afslutte proceduren og stille programvælgeren på **Off** (○). Indstillingerne er gemt.



## Rengøring og pleje

### Advarsel

#### Livsfare!

Ved kontakt med spændingsførende dele er der fare for elektrisk stød. Sluk for apparatet, og træk netstikket ud af kontakten.

### Advarsel

#### Far for forgiftning!

Rengøringsmidler med indhold af opløsningsmidler, som f.eks. rensbenzin, kan danne giftige dampe. Anvend derfor ikke rengøringsmidler med indhold af opløsningsmidler.

### Pas på!

#### Skader på apparatet

Rengøringsmidler med indhold af opløsningsmidler, som f.eks. rensbenzin, kan beskadige overfladen på maskinens komponenter.

## da Rengøring og pleje

Anvend derfor ikke rengøringsmidler med indhold af opløsningsmidler.

### Sådan forebygges dannelse af biobelægninger og ubehagelig lugt:

#### Anvisninger

- Sørg for god ventilation i det rum, hvor vaskemaskinen er opstillet.
- Lad luge og sæbeskuffe være åbne, når vaskemaskinen ikke er i brug.
- Brug af og til et program på **Cottons (Bomuld) 60 °C** og et vaskepulver til kogevaske.

### Kabinet/betjeningspanel

- Tør kabinettet og betjeningspanelet af med en blød, fugtig klud.
- Fjern rester af vaskemiddel med det samme.
- Der må ikke rengøres med en vandstråle.

### Vasketromle

Brug et klorfrit rengøringsmiddel, og anvend aldrig ståluld.

Hvis der opstår en ubehagelig lugt i vaskemaskinen hhv. for at rengøre tromlen, skal man afhængigt af modellen udføre programmet **Tromlerengøring 90 °C** eller **Cottons (Bomuld) 90 °C** uden vasketøj. Brug et vaskemiddel til kogevaske.

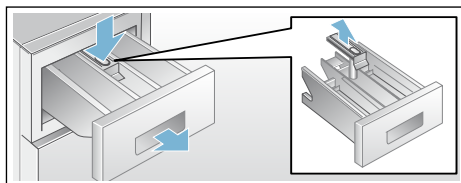
### Afkalkning

Ved korrekt vaskemiddeldosering er afkalkning ikke nødvendig. Følg anvisningerne fra afkalkningsmidlets producent, hvis det alligevel skulle være nødvendigt. Der kan købes egnede afkalkningsmidler på vores internetside eller hos kundeservice.

### Sæbeskuffe og kabinet

Hvis der er rester af vaske- og skyllemiddel:

1. Træk sæbeskuffen ud. Tryk på indsatsen, og træk sæbeskuffen helt ud.
2. Udtagning af indsatsen: Tryk med fingeren indsatsen op nedefra.



3. Rengør sæberummene og indsatsen med vand og en børste, og tør sæbeskuffen. Rengør også kabinettet indvendigt.
4. Sæt indsatsen på plads, og tryk den fast (placer cylinderen på styretappen).
5. Skyd sæbeskuffen ind.

**Bemærk:** Lad sæbeskuffen stå åben, så det resterende vand kan tørre.

### Pumpe tilstoppet

#### ⚠ Advarsel

#### Fare for skoldning!

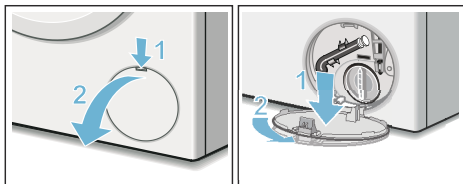
Vaskevandet er meget varmt, når der vaskes ved høje temperaturer. Kontakt med det varme vaskevand kan medføre skoldning.

Lad varmt vaskevand køle af.

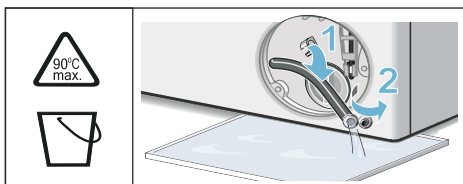
1. Luk for vandhanen, så der ikke kan løbe yderligere vand ind i maskinen, som derefter skal aftappes via afløbspumpen.
2. Sluk for maskinen. Træk netstikket ud.



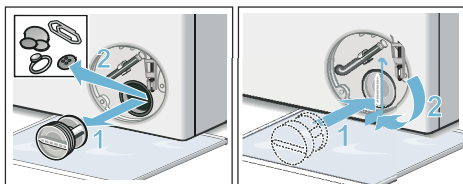
3. Luk serviceklappen op, og tag den af.



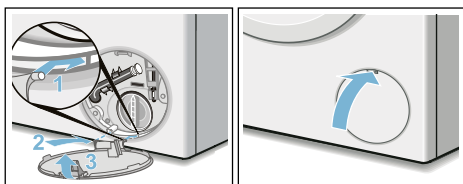
4. Tag aftapningsslangen ud af holderen. Træk proppen ud, og lad vandet løbe af i en egnet beholder. Tryk proppen på plads, og sæt aftapningsslangen på plads i holderen.



5. Skru forsigtigt pumpedækslet af - der kan løbe restvand ud. Rengør pumpehuset indvendig, pumpedækslets gevind og pumpehuset. Afløbspumpens vingehjul skal kunne drejes. Sæt pumpedækslet på igen, og skru det fast. Håndtaget skal stå lodret.



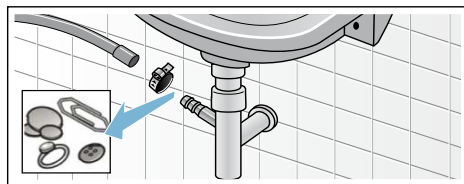
6. Sæt serviceklappen på plads, lad den gå i indgreb, og luk den.



**Bemærk:** For at forhindre at der løber ubrugt vaskemiddel ud i afløbet ved næste vask: hæld 1 liter vand i rum **II**, og start programmet Centrifugering/ Udpumpning (skal der kun udpumpes: stil omdr./min (centrifugeringshastighed) på - 0 -).

## Afløbsslange er tilstoppet ved vandlås

1. Sluk apparatet. Træk netstikket ud.
2. Frigør slangeforbindelsen. Træk forsigtigt afløbsslangen af, der kan løbe restvand ud.
3. Rengør afløbsslangen og studsene på vandlåsen.



4. Sæt afløbsslangen på igen, og spænd den fast med spændebåndet.

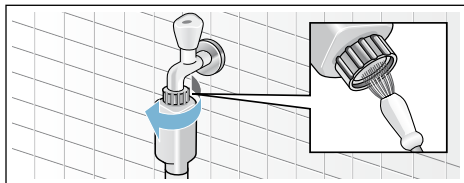
## Sien i vandtilløbet er tilstoppet

Først skal vandtrykket i tilløbsslangen fjernes:

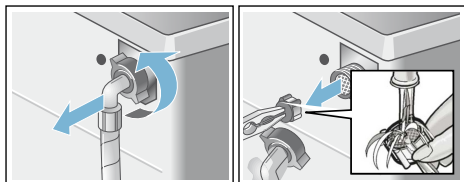
1. Luk for vandhanen.
2. Vælg et program (bortset fra Skylning//Centrifugering/ Udpumpning).
3. Tryk på tasten  $\triangleright$ . Lad programmet køre i ca. 40 sekunder.
4. Stil programvælgeren på **Off** (○). Træk netstikket ud.

**da** En fejl, hvad gør man?

5. Rengøring af sien på vandhanen:  
Tag slangen af vandhanen.  
Rengør sien med en lille børste.



6. Rengør sien på bagsiden af maskinen ved modellerne Standard og Aqua-Secure:  
Tag slangen bag på maskine af, tag sien ud med tang, og rengør den.



7. Tilslut slangen, og kontrollér tætheden.

### **⚠ Advarsel**

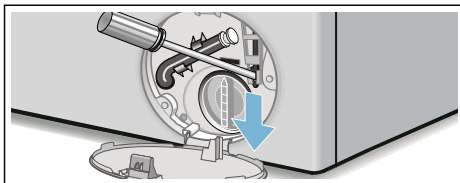
#### **Fare for tilskadekomst!**

Hvis hånden stikkes ind i den roterende tromle, kan der ske tilskadekomst. Stik aldrig hånden ind i den roterende tromle.  
Vent, til tromlen er holdt op med at dreje.

### **Pas på! Vandskader**

Udløbende vand kan føre til vandskader.  
Luk ikke lugen op, hvis der ses vand bag glasset.

1. Sluk apparatet. Træk netstikket ud.
2. Tøm vaskevandet ud.
3. Træk døråbneren nedad med et værktøj, og slip det.  
Herefter kan lugen åbnes.



## **? En fejl, hvad gør man?**

### **Nødåbning**

f.eks. ved strømsvigt

Programmet kører videre, så snart strømforsyningen er gendannet.

Hvis vasketøjet alligevel skal tages ud, åbnes lugen som beskrevet i det følgende:

### **⚠ Advarsel**

#### **Fare for skoldning!**



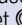


Når der vaskes ved høje temperaturer, kan berøring med det varme vaskevand og vasketøj medføre skoldning. Lad det evt. køle af først.

## Henvisninger i displayfeltet

| Indikator   | Årsag/Afhjælpning  |
|---|--|
|  lyser   | <ul style="list-style-type: none"> <li>■ Temperaturen er for høj. Vent, til temperaturen er faldet.</li> <li>■ Vandstand for høj. Efterfyldning af vasketøj er ikke mulig. Luk i givet fald lugen med det samme. Tryk på tasten  for at fortsætte programmet.</li> </ul>  |
|  blinker | <ul style="list-style-type: none"> <li>■ Der evt. vasketøj i klemme. Luk lugen op igen, luk den, og tryk på tasten .</li> <li>■ Tryk evt. lugen til, eller tag vasketøj ud, og tryk den til igen.</li> <li>■ Sluk og tænd evt. for maskinen igen. Indstil programmet, og foretag individuelle indstillinger. Start programmet.</li> </ul> |
|  lyser   | <ul style="list-style-type: none"> <li>■ Luk helt op for vandhanen med det kolde vand.</li> <li>■ Tilløbslange har knæk/er i klemme.</li> <li>■ Vandtryk for lavt. Rens sien. → <i>Side 33</i></li> </ul>  |
| E:18  | <ul style="list-style-type: none"> <li>■ Afløbspumpe tilstoppet. Rens afløbspumpen. → <i>Side 32</i></li> <li>■ Afløbsslange/afløbsrør tilstoppet. Rens afløbsslange på vandlåsen. → <i>Side 33</i></li> </ul>   |
| E:23  | Vand i bundkar, maskinen er utæt. Luk for vandhanen. Kontakt kundeservice!<br>→ <i>Side 38</i>   |
| E:32  | Blinker skiftevis med <b>End</b> (Slut) ved programslut.<br>Ingen fejl – ubalance-kontrolsystemet har afbrudt centrifugeringen, fordi vasketøjet er ujævnt fordelt.<br>Læg både små og store stykker vasketøj i tromlen. Centrifuger evt. vasketøjet igen.   |
|          | Børnesikring aktiveret - deaktiver børnesikring.   |
|  lyser   | Der er registreret for meget skum, der er aktiveret ekstra skylninger. Brug mindre vaskemiddel til samme tøjmængde ved næste vask. → <i>Side 28</i>  |
| : Færdig om-tiden blinker   | Netspændingen er for lav.  |
| .Færdig om-tiden blinker  | Underspænding i løbet af vaskeprogrammet.<br>Programmet bliver forlænget.  |
| Andre indikatorer   | Sluk for maskinen, vent i 5 sekunder, og tænd den igen. Kontakt kundeservice, hvis indikatoren vises igen. → <i>Side 38</i>  |

## En fejl, hvad gør man?

| Fejl  | Årsag/Afhjælpning  |
|---|--|
| Der løber vand ud.  | <ul style="list-style-type: none"> <li>■ Fastgør afløbsslangen korrekt/udskift den.</li> <li>■ Spænd forskruningen på tilløbsslangen fast.</li> </ul>  |
| Ingen vandtilførsel.<br>Vaskemidlet er ikke skyllet ud.                             | <ul style="list-style-type: none"> <li>■ Glemte at trykke på tasten ▷■?</li> <li>■ Er vandhanen lukket?</li> <li>■ Er sien tilstoppet? Rens sien. → Side 33</li> <li>■ Er der knæk på tilløbsslangen, eller er den i klemme?</li> </ul>  |
| Lugen kan ikke åbnes.   | <ul style="list-style-type: none"> <li>■ Sikkerhedsfunktionen er aktiv. Programafbrydelse? → Side 29</li> <li>■ ☞ Er børnesikring aktiveret? Deaktiver børnesikring. → Side 28</li> <li>■ Er der valgt ---- (skyllestop = uden slutcentrifugering)? → Side 29</li> <li>■ Lugen kan kun åbnes med nødåbning? → Side 34</li> </ul>           |
| Programmet starter ikke.  | <ul style="list-style-type: none"> <li>■ Er der trykkes på tasten ▷■? → Side 28</li> <li>■ Er ☺ <b>Finished in (Færdig om-tid)</b> valgt?</li> <li>■ Er lugen lukket?</li> <li>■ ☞ Er børnesikring aktiveret? Deaktiver børnesikring. → Side 28</li> </ul>   |
| Tromlen rykker frem og tilbage/bevæger sig efter programstart.                      | Ingen fejl - ved programstart kan den interne motortest medføre, at tromlen kortvarigt rykker frem og tilbage.   |
| Vaskevandet pumpes ikke ud.   | <ul style="list-style-type: none"> <li>■ Er der valgt ---- (skyllestop = uden slutcentrifugering)? → Side 29</li> <li>■ Rens pumpen. → Side 32</li> <li>■ Rens afløbsslange og/eller afløbsrør.</li> </ul>   |
| Der er ikke synligt vand i tromlen.   | Ingen fejl – vandstanden er under det synlige område.  |
| Centrifugeringsresultat er ikke tilfredsstillende.<br>Vasketøj er vådt/for fugtigt. | <ul style="list-style-type: none"> <li>■ Ingen fejl – ubalance-kontrolsystemet har afbrudt for centrifugeringen, fordi vasketøjet er fordelt ujævnt. Læg både små og store stykker vasketøj i tromlen.</li> <li>■ Er antikrøl-funktionen valgt (afhængigt af model)?</li> <li>■ Er den valgte centrifugeringshastighed for lav?</li> </ul> |
| Flere startforsøg på centrifugering.  | Ingen fejl – ubalance-kontrolsystemet udligner uligevægt.  |
| Programmet varer længere end normalt.   | <ul style="list-style-type: none"> <li>■ Ingen fejl – ubalance-kontrolsystemet udligner uligevægt ved at fordele tøjet flere gange.</li> <li>■ Ingen fejl – skumkontrolsystemet er aktiveret – der aktiveres en ekstra skylning.</li> </ul>  |
| Programvarigheden ændrer sig under vaskecyklussen.                                  | Ingen fejl – programforløbet optimeres i forhold til den pågældende vaskeproces. Det kan medføre, at programmets varighed ændres i displayet.  |
| Der er restvand i rum ☞ til plejemiddel.  | <ul style="list-style-type: none"> <li>■ Ingen fejl – det har ingen indflydelse på skyllemidlernes virkning.</li> <li>■ Rengør evt. indsatsen.</li> </ul>  |

| Fejl   | Årsag/Afhjælpning  |
|--|--|
| Der er en ubehagelig lugt i vaskemaskinen.   | Afhængigt af modellen skal programmet <b>Tromlerengøring</b> eller <b>Cottons (Bomuld) 90 °C</b> udføres uden vasketøj.<br>Brug et vaskepulver til kogevaske eller et vaskemiddel med blegemiddel.<br><b>Bemærk:</b> Brug kun halvdelen af den mængde vaskemiddel, som er anbefalet af producenten, for at undgå skumdannelse. Brug ikke et uld- eller finvaskemiddel. |
| I displayet lyser symbolet  . Der kommer evt. skum ud af sæbeskuffen. | Er det brugt for meget vaskemiddel?<br>Hæld en spiseskefuld skyllemiddel blandet med en 1/2 liter vand i rum II (ikke ved outdoor- og sportswear-tekstiler og tekstiler med dunfyld!).<br>Brug mindre vaskemiddel ved næste vask.  |
| Kraftig støj, vibrationer og maskinen "vandrer" under centrifugering.  | <ul style="list-style-type: none"> <li>■ Maskinen indjusteret til vandret? Indjuster maskinen. → <i>Side 16</i></li> <li>■ Er maskinens fødder gjort fast? Fastgør maskinens fødder. → <i>Side 16</i></li> <li>■ Er transportsikringerne fjernet? Fjern transportsikringerne. → <i>Side 13</i></li> </ul>  |
| Display/indikatorlamper fungerer ikke under driften.   | <ul style="list-style-type: none"> <li>■ Strømafbrudelse?</li> <li>■ Er sikringen blevet aktiveret? Slå sikringen til/udskift den.</li> <li>■ Tilkald kundeservice, hvis fejlen opstår flere gange.</li> </ul>   |
| Der er rester af vaskemiddel på tøjet.   | <ul style="list-style-type: none"> <li>■ Nogle fosfatfrie vaskemidler indeholder vandopløselige rester.</li> <li>■ Vælg  <b>Rinse (Skyl)</b>, eller børst tøjet efter vask.</li> </ul>  |
| I pause-tilstand lyser symbolet  i displayfeltet.                   | <ul style="list-style-type: none"> <li>■ Vandstand for høj. Efterfyldning af vasketøj er ikke mulig. Luk i givet fald lugen med det samme.</li> <li>■ Tryk på tasten  for at fortsætte programmet.</li> </ul>   |
| I pause-tilstanden er symbolet  slukket i displayfeltet.            | Lugen er ikke låst. Det er muligt at efterfylde vasketøj.  |
| Hvis fejlen ikke selv kan afhjælpes (efter sluk/tænd), eller hvis vaskemaskinen skal repareres:  | <ul style="list-style-type: none"> <li>■ Sluk for maskinen, og træk stikket ud af stikkontakten.</li> <li>■ Luk for vandhanen, og kontakt kundeservice.</li> </ul>   |



## Kundeservice

Kontakt kundeservice, hvis fejlen ikke kan afhjælpes på egen hånd. → Omslagsside

Vi finder altid en passende løsning, også for at undgå unødvendige teknikerbesøg.

Oplys vaskemaskinens modelnummer (E-Nr.) og fabrikationsnummer (FD) ved henvendelse til kundeservice.

|             |          |
|-------------|----------|
| E-Nr. _____ | FD _____ |
|-------------|----------|

E-nr.            Modelnummer  
FD             Fabrikationsnummer

\* Afhængigt af model findes disse oplysninger følgende steder:

På lugens inderside\* / indvendig i serviceklappen\* eller på bagsiden af apparatet.

### **Stol på producentens kompetence.**

Kontakt os. Således sikres det, at reparationer udføres af uddannede serviceteknikere, som anvender originale reservedele.



## Tekniske data

### **Mål:**

84,8 x 60 x 44,5 cm  
(højde x bredde x dybde)

### **Vægt:**

65 kg

### **Nettilslutning:**

Nominel spænding 220-240 V, 50 Hz

Nominel strøm 10 A

Nominel effekt 2300 W

### **Vandtryk:**

100-1000 kPa (1-10 bar)

### **Effektforbrug i slukket tilstand:**

0,12 W

### **Effektforbrug i standby-tilstand (ikke-slukket tilstand):**

0,48 W



## Aquistop-garanti

### kun for maskiner med Aqua-Stop

Udover de garantikrav, der kan stilles overfor sælger og som er indeholdt i købekontrakten, og udover vores normale produktgaranti, yder vi en garanti på følgende betingelser:

1. Hvis der skulle opstå en vandskade på grund af en fejl på vores Aqua-Stop-system, yder vi erstatning for skader til private brugere.
2. Denne garanti gælder i hele maskinens levetid.
3. En forudsætning for en garantiydelse er, at maskinen med Aqua-Stop er opstillet og tilsluttet fagligt korrekt i henhold til vores vejledning, samt en fagligt korrekt Aqua-Stop forlængelse (originalt tilbehør). Vores garantien omfatter ikke defekte vandledninger eller armaturer frem til Aqua-Stop-tilslutningen på vandhanen.
4. Det er principielt ikke nødvendigt at holde maskiner med Aqua-Stop under opsigt under driften hhv. at lukke for vandhanen efter endt brug. Vandhanen skal dog lukkes ved fravær i længere tid, f.eks. ved ferier af flere ugers varighed.

## Rådgivning og bestilling af reparation i tilfælde af fejl

DK 44 89 89 85

Der findes kontaktdata for alle lande i den vedlagte kundeservice-liste.

BSH Hausgeräte GmbH  
Carl-Wery-Straße 34  
81739 München  
GERMANY  
[siemens-home.bsh-group.com](http://siemens-home.bsh-group.com)

Produceret af BSH Hausgeräte GmbH med varemærkelicens fra Siemens AG



9001078977 (9608)