

SIEMENS



Davlumbaz

LC66HA541T, LC66HA241T, LC66HA641T

siemens-home.com/welcome

[tr] Kullanma kılavuzu

Register
your
product
online

Önemli güvenlik uyarıları.....	3
Çevre koruma.....	5
Enerji tasarruf edin.....	5
Çevre kurallarına uygun şekilde imha edilmesi.....	5
İşletme türleri (modları).....	5
Atık hava modu.....	5
Dolaşimli hava modu.....	5
Cihazın kullanımı.....	6
Fanın ayarlanması.....	6
Yoğun kademesi.....	6
Fanın çalışmaya devam etmesi.....	6
Aydınlatma.....	6

Dolum göstergesi.....	6
Aşırı ısınma koruması.....	7
Temizleme ve bakım.....	7
Arızalar - Ne yapmalı?.....	9
Müşteri Hizmetleri.....	10
Dolaşimli hava modu aksesuarları.....	10

Ürün, aksesuar, yedek parçalar ve hizmetler hakkında daha fazla bilgi için: www.siemens-home.com ve Online-Mağaza: www.siemens-eshop.com

⚠ Önemli güvenlik uyarıları

Bu kılavuzu dikkatlice okuyunuz. Ancak bu şekilde cihazı güvenli ve doğru bir biçimde kullanmanız mümkün olacaktır. Daha sonra kullanılmak üzere veya başka birisinin kullanımı için kullanım ve montaj kılavuzunu muhafaza ediniz.

Sadece montaj kılavuzuna göre yapılmış zamanca bir kurma sayesinde, kullanım güvenliği garanti edilmiş olur. Yerleşim yerinde sorunsuz çalışmadan tesisatçı sorumludur.

Bu cihaz sadece özel veya ev içi kullanım için tasarlanmıştır. Cihaz, açık havada çalıştırılmak için tasarlanmamıştır. Çalışma sırasında cihazı gözlem altında tutunuz. Üretici, gerektiği gibi yapılmayan kullanım veya hatalı kullanım sonucunda sebep olunan hasarlar için herhangi bir sorumluluk kabul etmez.

Bu cihaz, deniz seviyesinden en fazla 2000 metre yükseklikte kullanılmak üzere tasarlanmıştır.

Bu cihaz 8 yaşından küçük çocuklar, sınırlı fiziksel, zihinsel ve duygusal yeteneklere sahip kişiler ve eksik tecrübe veya bilgi sahibi kişiler tarafından ancak sorumlu bir kişinin denetimi altında olmaları veya kendilerine cihazın güvenli kullanımı ve ortaya çıkabilecek tehlikeler hakkında bilgi verilmiş olması durumunda kullanılabilir.

Çocuklar cihazla oynamamalıdır. Temizlik ve kullanıcı bakımı çocuklar tarafından yapılamaz; ancak 8 yaşından büyük çocuklar denetim altında yapabilir.

8 yaşından küçük çocukları cihazdan ve bağlantı kabloşundan uzak tutunuz.

Ambalajı açıldıktan sonra cihaz kontrol edilmelidir. Bir nakliye hasarı olması durumunda, cihaz bağlantısı yapılmamalıdır.

Bu cihaz harici bir zamanlayıcı veya uzaktan kumanda ile kullanılmak üzere tasarlanmamıştır.

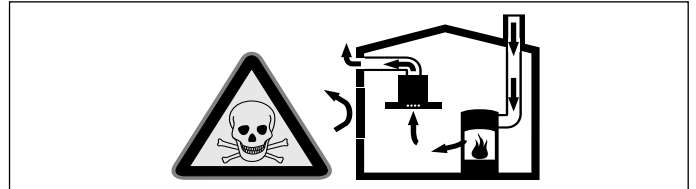
Boğulma tehlikesi!

Ambalaj malzemeleri çocuklar için tehlikelidir. Çocukların ambalaj malzemeleri ile oynamalarına kesinlikle izin vermemeyiniz.

Ölüm tehlikesi!

Geri emilen yanma gazları zehirlenmelere neden olabilir.

Cihaz, dolaşimli hava modunda aynı zamanda oda havasına bağlı bir ateşlik ile birlikte çalıştırıldığında havalandırmanın her zaman yeterli olmasını sağlayınız.



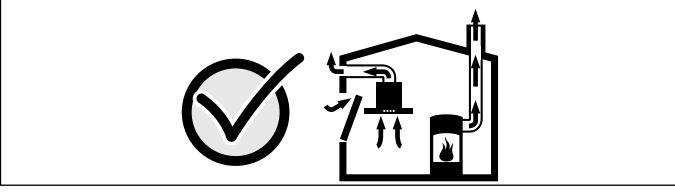
Hava dolaşimli ateşlikler (örneğin gaz, yağ, odun veya kömürle çalışan sobalar, şofbenler, su ısıtıcıları) yanma havasını kurulum yerinden alırlar ve atık gazı bir atık gaz sistemi (örneğin baca) kanalıyla dışarıya aktarırlar.

Çalışmakta olan davlumbazla birlikte mutfaktan ve komşu odalardan hava çekilir. Yeterli hava girişi sağlanmazsa vakum oluşur. Bu durumda bacadan ve atık gaz kanalından zehirli gazlar emilerek tekrar eve girer.

- Bu nedenle temiz hava girişinin daima yeterli olması sağlanmalıdır.
- Hava giriş/çıkış menfezi limit değerlere uyulması için tek başına yeterli olmayabilir.

Ancak ateşliğin kurulu bulunduğu mekânda vakumun 4 Pa (0,04 mbar) değerini aşmadığı sürece cihaz tehlikesiz bir şekilde işletilebilir.

Bu, ancak örneğin hava giriş/çıkış menfezleriyle birlikte kapı ve pencerelerde kapatılması mümkün olmayan hava delikleri veya başka teknik önlemlerle yeterli derecede yanma havası ikmalinin sağlanmasıyla mümkündür.



Binanın komple baca ve havalandırma sistemini değerlendirebilecek ve havalandırma için uygun önerilerde bulunabilecek yetkili kişilere (örneğin baca temizleme ustası) mutlaka danışınız. Davlumbaz sadece hava dolaşımında işletimde kullanılırsa, herhangi bir kısıtlama olmadan işletilmesi mümkündür.

Yangın tehlikesi!

- Yağ filtresindeki yağ tortuları tutuşabilir.
Yağ filtresini en az ayda bir defa temizleyiniz.
Cihazı kesinlikle yağ filtresi olmadan çalıştırmayınız.
- Yağ filtresindeki yağ tortuları tutuşabilir. Cihazın yakınında kesinlikle açık ateş ile çalışılmamalıdır (örn. flambe). Cihazın katı yakıt (örn. odun veya kömür) kullanılarak ısıtılan bir ısıtma donanımının yakınına kurulmasına sadece, çıkarılamayan kapalı bir kapak mevcut olması halinde izin verilir. Kıvılcım saçılmamalıdır.
- Sıcak sıvı yağlar ve katı yağlar kolay alev alırlar. Sıcak sıvı yağlar ve katı yağlar asla gözetimsiz şekilde bırakılmamalıdır. Ateşi asla su ile söndürmeye çalışmayınız. Ocağı kapatınız. Alevleri dikkatlice bir kapak, yangın battaniyesi veya benzeri bir malzeme ile öldürünüz.
- Üzerinde pişirme kabı bulunmayan gazlı ocaklar çalışma sırasında yüksek ısı oluşturur. Ocakların üzerine yerleştirilen bir havalandırma cihazı bu nedenle hasar görebilir veya yanabilir. Gazlı ocakları yalnızca üzerine pişirme kabı varken çalıştırınız.
- Birden çok gazlı ocağın aynı zamanda çalıştırılması yüksek ısıların oluşmasına neden olur. Havalandırma cihazı hasar görebilir veya yanabilir. Havalandırma cihazı, sadece maksimum toplam gücü 11 kW'yi aşmayan gazlı ocaklarla birleştirilebilir.

Yanma tehlikesi!

Çalıştırma sırasında temas edilen yerler sıcak olur. Kesinlikle sıcak yerlere dokunmayınız. Çocukları uzak tutunuz.

Yaralanma tehlikesi!

- Cihaz içindeki parçalar keskin kenarlı olabilir. Koruyucu eldivenler kullanınız.
- Cihaz üzerine konulmuş cisimler düşebilir. Cihazın üzerine herhangi bir cisim koymayınız.

Elektrik çarpma tehlikesi!

- Arızalı bir cihaz elektrik çarpmasına neden olabilir. Arızalı bir cihazı kesinlikle açmayınız. Elektrik fişini çekiniz veya sigorta kutusundan sigortayı kapatınız. Müşteri hizmetlerini arayınız.
- Usulüne aykırı onarımlar tehlike teşkil eder. Onarımlar ve hasarlı elektrik kablolarının değiştirilmesi, sadece tarafımızdan eğitilmiş bir müşteri hizmetleri teknisyeni tarafından yapılmalıdır. Cihaz arızalıysa elektrik fişini çekiniz veya sigorta kutusundan sigortayı kapatınız. Müşteri hizmetlerini arayınız.
- İçeri sızan su elektrik çarpmasına neden olabilir. Yüksek basınçlı veya buharlı temizleyici kullanılmamalıdır.

Hasar nedenleri

Dikkat!

Korozyon hasarları nedeniyle hasar tehlikesi. Kondensat oluşumunu önlemek için yemek pişiren cihazı daima çalıştırınız. Kondensat korozyon hasarlarına yol açabilir.

Diğer lambalarda aşırı yüklenmeyi önlemek için arızalı lambaları hemen değiştiriniz.

Elektronik nem girmesi nedeniyle hasar tehlikesi vardır. Kumanda elemanlarını kesinlikle ıslak bezle temizlemeyiniz.

Yanlış temizleme sonucunda yüzey hasar görebilir. Paslanmaz çelikten yüzeyleri sadece fırçalanma yönünde temizleyiniz. Kumanda elemanları için paslanmaz çelik temizleyici kullanmayınız.

Keskin veya ovucu temizlik maddeleri nedeniyle yüzey hasar görebilir. Keskin ve ovucu temizlik maddelerini kesinlikle kullanmayınız.

Yoğuşma sıvısı geri akışı nedeniyle hasar tehlikesi vardır. Hava çıkış kanalını cihazdan hafif aşağı doğru (1° eğim) monte ediniz.

Çevre koruma

Cihazın ambalajını çıkarın ve ambalajı çevreyi koruma kriterlerine uygun şekilde imha edin.

Yeni cihazınız özellikle enerji tasarrufludur. Burada, cihazınızı kullanırken nasıl daha fazla enerji tasarrufu yapabileceğiniz ve cihazınızı doğru biçimde imha etmek için gerekli olan bir takım önerileri bulacaksınız.

Enerji tasarruf edin

- Pişirme sırasında davlumbazın verimli ve düşük çalışma gürültüsü ile çalışmasını sağlamak için yeterli hava girişi sağlayınız.
- Fan kademesini mutfak buharlarının yoğunluğuna göre ayarlayınız. Yoğun kademeyi sadece ihtiyaç durumunda kullanınız. Daha düşük bir fan kademesi, daha düşük enerji tüketimi demektir.
- Yoğun mutfak dumanı mevcut olursa önceden daha yüksek fan kademesi seçiniz. Mutfağa zaten dağılmış olan mutfak dumanını temizlemek için davlumbazın çok daha uzun süre çalışması gereklidir.
- Artık gerekli olmadığı anda davlumbazı kapatınız.
- Artık gerekli olmadığı anda aydınlatmayı kapatınız.
- Filtreyi belirtilmiş zaman aralıklarıyla temizleyiniz veya değiştiriniz, böylece havalandırmanın verimliliğini arttırmış ve yangın tehlikesini ortadan kaldırmış olursunuz.

Çevre kurallarına uygun şekilde imha edilmesi

Ambalaj malzemesini çevre kurallarına uygun şekilde imha ediniz.



Bu cihaz, ömrünü doldurmuş elektrikli ve elektronik cihazlar ile ilgili Avrupa yönetmeliği 2012/19/EG'ye (waste electrical and electronic equipment – WEEE) uygun şekilde işaretlenmiştir.

Bu yönetmelik, eski cihazların geri alımı ve değerlendirilmesi ile ilgili AB-çapındaki uygulamaların çerçevesini belirtmektedir.

İşletme türleri (modları)

Bu cihazı, atık hava modunda ve dolaşimli hava modunda kullanabilirsiniz.

Atık hava modu



Emilen hava, yağ filtreleri tarafından temizlenir ve bir boru sistemi üzerinden dışarı iletilir.

Bilgi: Atık hava, ne devrede olan bir duman veya atık gaz bacasına, ne de ısıtma kaynaklarının kurulu olduğu yerlerin havalandırılması için kullanılan bir bacaya aktarılmalıdır.

- Atık havanın devrede olmayan bir duman veya atık gaz bacasına aktarılması isteniyorsa, yetkili baca temizleme ustasının iznini almanız gerekir.
- Atık hava dış duvar üzerinden dışarı aktarılırsa, bir teleskopik duvar kasası kullanılmalıdır.

Dolaşimli hava modu



Emilen hava, yağ filtreleri ve bir aktif karbon filtresi tarafından temizlenir ve tekrar mutfağa geri aktarılır.

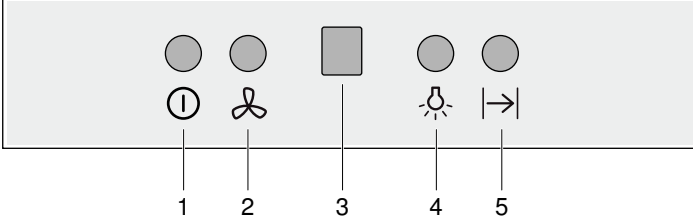
Bilgi: Dolaşimli hava modunda kokuya neden olan maddeleri bağlamak için, bir aktif karbon filtresi takmalısınız. Cihazın dolaşimli hava modunda işletilmesi için söz konusu olan farklı olanaklar için prospektüse bakınız veya yetkili satıcınıza danışınız. Bu işlem için gerekli aksesuarları ilgili satış yerleri, yetkili servis veya çevrimiçi satış merkezi üzerinden alabilirsiniz. Aksesuar numaraları için, kullanma kılavuzunun sonuna bakınız.

Cihazın kullanımı

Bu kullanma kılavuzu, birden fazla cihaz varyantı için geçerlidir. Tarif edilen bazı donanım özellikleri sizin cihazınız için geçerli olmayabilir.

Bilgi: Aspiratörü, pişirme işlemine başlanınca açınız ve ancak pişirme işleminin sona ermesinden birkaç dakika sonra kapatınız. Mutfaktaki buhar en etkili bu şekilde giderilir.

Kumanda bölümü



Açıklama

1	Fanın açılması/kapatılması
2	Fanı hızlandır
3	Gösterge alanı
4	Aydınlatmanın açılması
5	Fanın ardıl çalışmasının açılması

Fanın ayarlanması

Bilgi: Fan kademelerini her zaman güncel koşullara göre ayarlayınız. Güçlü buhar emisyonu için yüksek bir fan kademesi seçiniz.

Açılması

1. ① tuşuna basınız.
Fan kademesi 1 ayarlandı.
2. İstenilen fan kademesi ayarlanıncaya kadar ② tuşuna basınız.
Ayarlanan fan kademesi gösterge alanında gösterilir. Yoğun kademe sonrasında fan kademesi 1 ayarlanır.

Kapatılması

① tuşuna basınız.

Yoğun kademesi

Aşırı güçlü koku ve duman oluşumu durumunda yoğun kademesini kullanabilirsiniz.

1. Gösterge alanında fan kademesi 4 gösterilene kadar ② tuşuna basınız.
Yoğun kademe etkinleştirildi.
2. Gösterge alanında fan kademesi 1 gösterilene kadar ② tuşuna basınız.
Yoğun kademe etkinliği kaldırılır ve sonrasında fan kademesi 1 ayarlanır.

Bilgi: Yoğun kademenin çalışma süresi 5 dakikadır. Bu süre geçtikten sonra cihaz önceden seçilen fan kademesi 2'ye geri döner.

Fanın çalışmaya devam etmesi

Ardıl çalışma süresi, ayarlanan fan kademesine bağlı olarak değişir:

- Fan kademesi 1: 20 dakika
- Fan kademesi 2: 15 dakika
- Fan kademesi 3: 10 dakika
- Yoğun kademe: 5 dakika

1. Fan kademesi seçiniz.

2. ① tuşuna basınız.

Fan, ayarlanan fan kademesinde çalışır. Ayarlanan fan kademesinin yanındaki gösterge yanıp söner. Havalandırma, ardıl çalışma süresi tamamlandıktan sonra otomatik olarak kapatılır.

3. ③ tuşuna basınız.

Fan ardıl çalışması, kalan ardıl çalışma süresi bittikten sonra sona erer. Fan, ayarlanan fan kademesinde çalışmaya devam eder.

4. ④ veya ⑤ tuşuna basınız.

Fan ardıl çalışması, kalan ardıl çalışma süresi bittikten sonra sona erer. Fan kapatılır.

Aydınlatma

Aydınlatmayı fandan bağımsız bir şekilde açıp kapatabilirsiniz.

④ tuşuna basınız.

Dolum göstergesi

Metal yağ filtresinin ve aktif karbon filtresinin dolmasının ardından aşağıdaki rakamlar yanıp söner:

- **Metal yağ filtresi:** 1
- **Aktif karbon filtresi:** 2
- **Metal yağ filtresi ve aktif karbon filtresi:** 1 ve 2 dönüşümlü olarak yanıp söner

En geç bu durumda metal yağ filtreleri temizlenmelidir ve/veya aktif karbon filtresi değiştirilmelidir.

Metal yağ filtresini nasıl temizleyeceğinizi *Temizleme ve Bakım* bölümü altından bulabilirsiniz.

Dolum göstergesinin sıfırlanması

Dolum göstergesinin yanıp sönmeye bitene kadar ① tuşunu basılı tutunuz.

Dolum göstergesi sıfırlanır.

Dolum göstergelerinin sıfırlanması

1. Dolum göstergesinin yanıp sönmeye bitene kadar ① tuşunu basılı tutunuz.

Metal yağ filtresi için dolum göstergesi sıfırlanır.

2. Aktif karbon filtresinin dolum göstergesinin yanıp sönmeye bitene kadar ① tuşunu basılı tutunuz.

Aktif karbon filtresinin dolum göstergesi sıfırlanır.


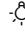
Göstergenin havalandırma çalışması moduna çevrilmesi

Dolaşım hava modu için elektronik kumanda sisteminin göstergesi uygun şekilde değiştirilmelidir:

1. Davlumbazın bağlanmış ve kapatılmış olup olmadığını kontrol ediniz.

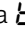
2. ③ ve ④ tuşlarına eşzamanlı olarak basarak 1 ve 2 rakamlarının dönüşümlü olarak yanıp sönmelerini sağlayınız.
Elektronik kumanda, havalandırma çalışmasına ayarlanmıştır.

Göstergenin kirli hava işletimi moduna çevrilmesi

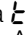

1. Davlumbazın bağlanmış ve kapatılmış olup olmadığını kontrol ediniz.
2. / rakamı yanıp sönmeye başlayana kadar  ve  tuşlarını birlikte basılı tutunuz.
Elektronik kumanda, yeniden kirli hava işletimine ayarlanmıştır.

Aşırı ısınma koruması

Cihaz bir aşırı ısınma koruması ile donatılmıştır. Cihazda çok yüksek sıcaklıklar ölçülürse, cihaz otomatik olarak en yüksek fan kademesini açar ve sıcaklık düşene kadar çalışır.

- Davlumbaz eğer açıksa, otomatik olarak fan kademesi 3 ayarlanır. Sıcaklık yeniden düştüğünde, cihaz önceden seçilmiş olan fan kademesine geri döner.
- Davlumbaz kapatılmışsa, cihaz otomatik olarak fan kademesi 3'e ayarlanır. Sıcaklık yeniden düştüğünde, cihaz otomatik olarak kapatılır.
- Aşırı ısınma koruması aktif olduğunda gösterge alanında  gösterilir. Fan gücü bu süre içinde azalmaz.

Aşırı ısınma korumasının kapatılması

Gösterge alanında  sembolünün yanıp sönmeye durana kadar  tuşuna basınız. Aşırı ısınma koruması kapatılmıştır. Fan kapatılır.

Bilgi: Gösterge alanının ortam sıcaklığı kısa süre sonra yeniden çok yüksek bir değere çıkarsa, fan kademesi 3 yeniden etkinleştirilir.

Temizleme ve bakım

Yanma tehlikesi!

Çalışma esnasında cihaz ısınır. Temizleme işleminden önce cihazı soğumaya bırakınız.

Elektrik çarpma tehlikesi!

Nemin içeri girmesi elektrik çarpmasına neden olabilir. Cihazı yalnızca nemli bir bez ile temizleyiniz. Temizlikten önce fişi prizden çekiniz veya sigorta kutusundan sigortayı kapatınız.

Elektrik çarpması tehlikesi!

İçeri sızan su elektrik çarpmasına neden olabilir. Yüksek basınçlı veya buharlı temizleyici kullanılmamalıdır.

Yaralanma tehlikesi!

Cihaz içindeki parçalar keskin kenarlı olabilir. Koruyucu eldivenler kullanınız.

Temizlik malzemeleri

Farklı yüzeylerin yanlış temizleme maddeleri nedeniyle zarar görmemesi için tablodaki bilgilere dikkat ediniz. Aşağıdakileri kullanmayınız

- aşındırıcı temizlik maddeleri,
- yüksek oranda alkol içeren temizlik maddeleri,
- sert ovma süngerleri veya bulaşık süngerleri,
- Yüksek basınçlı temizleyici veya buhar püskürtücüsü kullanmayınız.

Kullanmadan önce yeni süngerinizi iyice yıkayınız.

Temizlik malzemeleri ile ilgili tüm talimatları ve uyarıları dikkate alınız.

Bölge	Temizlik malzemeleri
Paslanmaz çelik	Sıcak deterjanlı su: Bulaşık bezi ile temizleyiniz ve yumuşak bir bez ile kurulayınız. Paslanmaz çelikten yüzeyleri sadece fırçalanma yönünde temizleyiniz. Müşteri hizmetlerinden veya yetkili satıcıdan özel paslanmaz çelik bakım maddelerini satın alabilirsiniz. Yumuşak bir bez ile bakım malzemesinden ince bir tabaka alarak sürünüz.
Boyalı yüzeyler	Sıcak deterjanlı su: Nemli bir bulaşık bezi ile temizleyiniz ve yumuşak bir bez ile kurulayınız. Paslanmaz çelik temizleyicisi kullanmayınız.
Alüminyum ve plastik	Cam temizleyicisi: Yumuşak bir bezle temizleyiniz.
Cam	Cam temizleyicisi: Yumuşak bir bezle temizleyiniz. Cam kazıyıcı kullanmayınız.
Kumanda elemanları	Sıcak deterjanlı su: Nemli bir bulaşık bezi ile temizleyiniz ve yumuşak bir bez ile kurulayınız. Elektronik nem girmesi nedeniyle hasar tehlikesi vardır. Kumanda elemanlarını kesinlikle ıslak bezle temizlemeyiniz. Paslanmaz çelik temizleyicisi kullanmayınız.

Metal yağ filtrelerinin temizlenmesi

⚠ Yangın tehlikesi!

Yağ filtresindeki yağ tortuları tutuşabilir.

Yağ filtresini en az ayda bir defa temizleyiniz.

Cihazı kesinlikle yağ filtresi olmadan çalıştırmayınız.

Bilgiler

- Aşırı tesirli, asitli veya lavgalı temizleyiciler kullanmayınız.
- Metal yağ filtrelerinin temizlenmesinde, cihazın içindeki metal yağ filtrelerinin tutucu düzenlerini de nemli bir bez ile temizleyiniz.
- Metal yağ filtreleri, bulaşık makinesinde veya elden yıkanarak temizleyebilirsiniz.

Bulaşık makinesinde:

Bilgi: Bulaşık makinesinde yıkama durumunda, hafif renk alma veya renk değişme söz konusu olabilir. Bunun metal yağ filtresinin fonksiyonu açısından bir etkisi yoktur.

- Çok pislenmiş metalik yağ filtreleri, bulaşıklar ile birlikte yıkamayınız.
- Metal yağ filtreleri bulaşık makinesine gevşek veya serbest şekilde yerleştiriniz. Metal yağ filtreler sıkıştırılmamalıdır.

Elden:

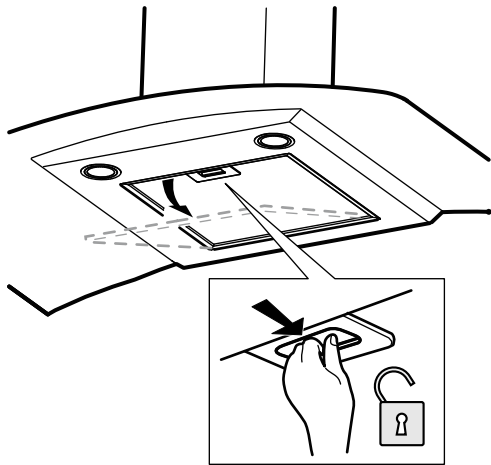
Bilgi: İnatçı kirlerde özel bir yağ çözme maddesi kullanabilirsiniz. Bu maddeyi, çevrimiçi satış merkezi üzerinden alabilirsiniz.

- Metal yağ filtreleri, bulaşık deterjanlı sıcak su içinde yumuşatınız.
- Temizleme işi için bir fırça kullanınız ve filtreleri ardından iyice durulayınız.
- Metal yağ filtrelerdeki sıvıların iyice akmasını bekleyiniz.

Metal yağ filtresinin sökülmesi

1. Cihazın alt tarafındaki kilitleme tertibatını açınız ve metal yağ filtresini tutucudan alınız.

Bilgi: Yağ, altta metal yağ filtresi içinde toplanabilir. Yağ damlamasını önlemek için metal yağ filtresini eğik konumda tutmayınız.



2. Metal yağ filtresini temizleyiniz.
3. Filtre söküldükten sonra cihazın iç kısmını temizleyiniz.
4. Filtre kapağını temizleyiniz.

Metal yağ filtresinin takılması

1. Metal yağ filtresini kilitleme tertibatıyla birlikte öne yerleştiriniz. Metal yağ filtresini cihazın alt tarafına yerleştiriniz.
2. Metal yağ filtresini içeri katlayınız ve kilit tertibatını yerine oturtunuz.
3. ① tuşunu üç saniyeden uzun süre basılı tutunuz. Dolum göstergesi sıfırlanır.

Aktif karbon filtrenin değiştirilmesi (yalnızca dolaşım hava modunda)

Koku yalıtım seviyesinin elde edilmesi için filtreye düzenli olarak bakım yapılmalıdır.

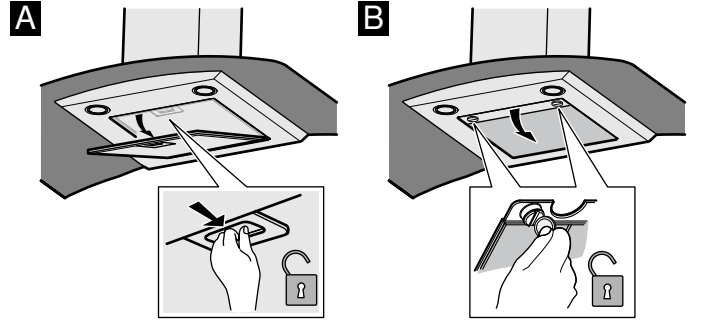
Aktif karbon filtre en az her 4 ayda bir değiştirilmelidir.

Bilgiler

- Aktif karbon filtre teslimat kapsamına dahil değildir. Aktif karbon filtreyi yetkili satıcınızdan, müşteri hizmetlerinden veya online mağazadan edinebilirsiniz.
- Aktif karbon filtre temizlenemez veya yeniden devreye sokulamaz.

Aktif karbon filtresinin sökülmesi

1. Metal yağ filtresini sökünüz. **A**
2. Tutucunun vidalı bağlantılarını gevşetiniz. **©**
3. Tutucuyu aşağı doğru katlayınız ve çıkartınız.



Aktif karbon filtresinin montajı

1. Yeni aktif karbon filtresini tutucuya itiniz.
2. Teli tutucu içine itiniz.
3. Tutucuyu davlumbaz içine yerleştiriniz.
4. Tutucunun vidalı bağlantılarını kapatınız.
5. Metal yağ filtresini takınız, bkz. Yukarıda.
6. Dolum göstergesinin yanıp sönmeye bitene kadar ① tuşunu basılı tutunuz. Dolum göstergesi sıfırlanır.

Arızalar - Ne yapmalı?

Meydana gelen arızaları çoğu kez kendiniz kolaylıkla giderebilirsiniz. Müşteri hizmetlerini aramadan önce aşağıdaki açıklamaları lütfen dikkate alın.

⚠ Elektrik çarpma tehlikesi!

Usulüne aykırı onarımlar tehlike teşkil eder. Onarımlar ve hasarlı elektrik kablolarının değiştirilmesi, sadece tarafımızdan eğitilmiş bir müşteri hizmetleri teknisyeni tarafından yapılmalıdır. Cihaz arızalıysa elektrik fişini çekiniz veya sigorta kutusundan sigortayı kapatınız. Müşteri hizmetlerini arayınız.

Hasar tablosu

Arıza	Olası neden	Çözüm
Cihaz çalışmıyor	Fiş yerine oturtulmamış	Cihazı elektrik prizine takınız
	Elektrik kesintisi	Diğer mutfak aletlerinin çalışıp çalışmadığını kontrol ediniz
	Sigorta arızalı	Cihazın sigortasının iyi durumda olup olmadığını sigorta kutusuna bakarak kontrol ediniz
Tuş aydınlatması çalışmıyor.	Kumanda ünitesi arızalıdır.	Müşteri hizmetlerini arayınız.
Aydınlatma çalışmıyor.	Lambalar arızalı.	Lambaları değiştiriniz, bkz. "Lambaların değiştirilmesi" bölümü.
Göstergede ! veya ! yanıp söner	Yağ filtresi veya aktif karbon filtresi dolmuştur.	Filtreyi temizleyiniz, bkz. Bölüm "Temizleme ve bakım".
Göstergede ! ve ! yanıp söner	Yağ filtresi veya aktif karbon filtresi dolmuştur.	Filtreyi temizleyiniz, bkz. Bölüm "Temizleme ve bakım".
Göstergede ! yanıp söner	Gösterge alanının ortam sıcaklığı sıcaklık alarm düzeyinin üzerindedir.	Sıcaklık alarmını kapatınız, bkz. Bölüm "Sıcaklık alarmı sınırı."

Ampullerin değiştirilmesi

⚠ Elektrik çarpma tehlikesi!

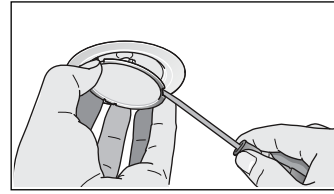
Lambaların değiştirilmesi sırasında, duyu kontaktları akım altında kalır. Değiştirme işleminden önce fişi prizden çekiniz veya sigorta kutusundan sigortayı kapatınız.

Önemli! Yalnızca aynı tipte ve güçte aydınlatma tertibatları kullanınız (bkz. lamba duyu veya tip plakası).

Halojen ampullerin değiştirilmesi

Bilgi: Halojen lambalar (ampuller) takılırken, cam tüp kısmına dokunulmamalıdır. Halojen ampulleri takmak için, temiz bir bez kullanınız.

1. Ampul halkasını dikkatli bir şekilde, uygun bir alet ile söküp çıkarınız.
2. Ampülü çekip dışarı çıkarınız ve yerine aynı ampul tipine sahip bir ampul takınız.



3. Ampul kapağını takınız.

4. Elektrik fişini takınız ya da cihazın bağlı olduğu sigortayı tekrar devreye sokunuz.

Lambayı, aynı tip yeni bir lamba ile değiştiriniz:

Gerilim: 12 V

Güç: maks. 20 W

Taban: G4

Müşteri Hizmetleri

Eğer cihazınızın tamir olması gerekiyorsa, müşteri hizmetlerine başvurunuz. Teknikerin gereksiz yere gelmesini önlemek için de her zaman uygun bir çözüm buluruz.

Bizi ararken size en iyi şekilde yardımcı olabilmemiz için lütfen ürün numarasını (E-No.) ve imalat numarasını (FD-No.) belirtiniz. Numaraların yer aldığı tip etiketini cihazın iç kısmında bulabilirsiniz (bunun için metal yağ filtresini sökünüz).

Gerektiğinde kolayca bulabilmeniz için fırınıza ait verileri ve müşteri hizmetleri telefon numarasını buraya yazabilirsiniz.

E-Nr.	FD-No.
-------	--------

Müşteri hizmetleri ☎

Yanlış kullanım sonucu müşteri hizmetleri teknisyeni ziyaretinin, garanti süresi içerisinde de ücretsiz olmadığını dikkate alınız.

Kullanım ömrü :10 yıldır (Ürünün fonksiyonunu yerine getirebilmesi için gerekli yedek parça bulundurma süresi)

Arızalarda onarım siparişi ve danışma

TR 444 6688
Çağrı merkezini sabit hatlardan aramanın bedeli şehir içi ücretlendirme, Cep telefonlarından ise kullanılan tarife göre değişkenlik göstermektedir.

Üreticinin yetkisine güveniniz. Böylelikle gerekli onarım çalışmalarının, cihazınızın orijinal yedek parçalarına sahip, eğitilmiş servis teknisyenleri tarafından yapıldığından emin olabilirsiniz.

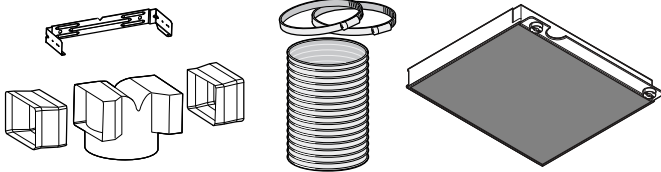
Garanti Şartları

- Malın ayıplı olduğunun anlaşılması durumunda tüketici, 6502 sayılı Tüketicinin Korunması Hakkında Kanununun 11 inci maddesinde yer alan;
 - **Sözleşmeden dönme**
 - **Satış bedelinden indirim isteme,**
 - **Ücretsiz onarılmasını isteme,**
 - **Satılanın ayıpsız bir misli ile değiştirilmesini isteme,** haklarından birini kullanabilir.
- **Tüketicinin bu haklarından ücretsiz onarım hakkını** seçmesi durumunda satıcı; işçilik masrafı, değiştirilen parça bedeli ya da başka herhangi bir ad altında hiçbir ücret talep etmeksizin malın onarımını yapmak veya yaptırmakla yükümlüdür. Tüketici ücretsiz onarım hakkını üretici veya ithalatçıya karşı da kullanılabilir. Satıcı, üretici ve ithalatçı tüketicinin bu hakkını kullanmasından müteselsilen sorumludur.
- Tüketicinin, **ücretsiz onarım hakkını** kullanması halinde malın;
 - Garanti süresi içinde tekrar arızalanması,
 - Tamiri için gereken azami sürenin aşılması,
 - Tamirinin mümkün olmadığı, yetkili servis istasyonu, satıcı, üretici veya ithalatçı tarafından bir raporla belirlenmesi durumlarında;**tüketici malın bedel iadesini, ayıp oranında bedel indirimini veya imkan varsa malın ayıpsız misli ile değiştirilmesini** satıcıdan talep edilir. Satıcı, **tüketicinin talebini reddedemez.** Bu talebin yerine getirilmemesi durumunda satıcı, üretici ve ithalatçı müteselsilen sorumludur.
- Malın kullanım kılavuzunda yer alan hususlara aykırı kullanılmasından kaynaklanan arızalar garanti kapsamı dışındadır.
- Tüketici, garantiden doğan haklarının kullanılması ile ilgili olarak çıkabilecek uyuşmazlıklarda yerleşim yerinin bulunduğu veya tüketici işleminin yapıldığı yerdeki **Tüketici Hakem Heyetine veya Tüketici Mahkemesine** başvurabilir.

Dolaşımli hava modu aksesuarları

(Teslimat kapsamına dahil değildir)

LZ55950



BSH Hausgeräte GmbH
Carl-Wery-Straße 34, 81739 München, GERMANY

siemens-home.com



9001075389 950213