



АБСОРБАТОР

[bg] Ръководство за употреба и монтаж



# Съдържание

УПЪТВАНЕ ЗА ЕКСПЛОАТАЦИЯ .....	2
 Използване по предназначение .....	2
 Важни указания за безопасност .....	3
 Опазване на околната среда .....	5
 Режими на работа .....	5
 Обслужване на уреда .....	6
 Почистване и обслужване .....	8
 Повреда, какво да направим? .....	9
 Служба обслужване на клиенти .....	10
УПЪТВАНЕ ЗА МОНТАЖ .....	11
 Важни указания за безопасност .....	12
 Общи указания .....	14
 Инсталация .....	16

## УПЪТВАНЕ ЗА ЕКСПЛОАТАЦИЯ

Допълнителна информация за продукти, принадлежности, резервни части и сервиси ще намерите в интернет: [www.neff-international.com](http://www.neff-international.com) и онлайн-магазина: [www.neff-eshop.com](http://www.neff-eshop.com)

## Използване по предназначение

Прочетете внимателно настоящото ръководство. Само тогава можете да обслужвате сигурно и правилно уреда си. Съхранете ръководството за употреба и монтаж за по-късна употреба или за следващия притежател.

Само при качествено вграждане съгласно инструкцията за монтаж се гарантира сигурността при работа. Инсталирацията е отговорен за безупречното функциониране на мястото на поставяне.

Този уред е предназначен за употреба само в частни домакинства и в битова среда. Уредът не е предназначен за работа на открито. Наблюдавайте уреда по време на работа. Производителят не отговаря за щети поради неправилна употреба или грешно обслужване.

Този уред е предназначен за използване на височина до максимум 2000 метра над морското равнище.

Уредът може да се използва от деца на и над 8 години и от лица с намалени физически, ментални и сензорни възможности или с недостатъчен опит и/или знания, само когато те са под наблюдение на лице, отговорност за сигурността им или са получили от него разяснения относно безопасната работа с уреда и са разбрали произтичащите опасности от това.

С уреда не трябва да играят деца. Почистването и обслужването от ползвателя не трябва да се извършват от деца, освен ако са по-големи от 15 години и са под наблюдение.

Деца, които са по-малки от 8 години, трябва да се държат надалеч от уреда и свързващия проводник.

Проверете уреда след разопаковането. При транспортни повреди не включвайте.

Този уред не е подходящ за работа с външен таймер или с външно дистанционно управление.

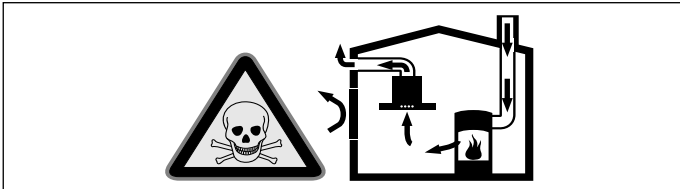
## **Важни указания за безопасност**

### **Предупреждение – Опасност от задушаване!**

Опаковъчният материал е опасен за деца. Никога не позволявайте на деца да играят с опаковъчния материал.

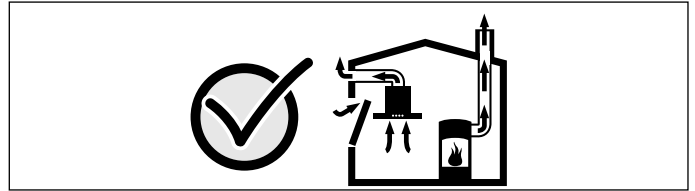
### **Предупреждение – Опасност за живота!**

Обратно всмуканите газове от изгарянето могат да доведат до отравяния. Винаги осигурявайте достатъчно свеж въздух, ако уредът се използва в режим с отработен въздух едновременно със зависима от стайния въздух печка.



Зависимите от стайния въздух печки (напр. нагревателните уреди, работещи с газ, нафта, дърва или въглища, конвекторните нагреватели, калориферите) изтеглят въздух за изгаряне от мястото на поставяне и изкарват отработени газове през съоръжение за отработени газове (напр. дымоотвод) на открито. При включен абсорбатор се изкарва въздуха от кухнята и съседните помещения - ако няма достатъчен приток на въздух налягането се понижава. Опасните газове от комина или шахтата за вентилация се засмукват обратно в жилищните помещения.

- Ето защо винаги трябва да има достатъчно свеж въздух.
- Отворът в стената за свеж/отработен въздух не гарантира сам по себе си запазването на граничната стойност. Безопасна работа е възможна само ако подналягането в отделението на огнището не превишава 4 Pa (0,04 mbar). Това може да се постигне, ако чрез незатварящи се отвори, напр. във вратите, прозорците, в комбинация със стенна кутия за подаван/отработван въздух или чрез други технически средства въздухът, който е нужен за изгарянето, може да постъпва.



Във всеки случай се консултирайте с компетентния коминочистач, който може да оцени общата тяга на въздуха и да ви предложи подходяща мярка за проветрение.

Ако абсорбаторът се използва изключително в режим на рецикулация, работата е възможна без ограничения.

### **Предупреждение – Опасност от пожар!**

- Отлаганията на мазнина във филтъра за мазнина могат да се запалят. **Почиствайте филтъра за мазнина най-малко на всеки 2 месеца.** Никога не използвайте уреда без филтър за мазнина.
- Отлаганията на мазнина във филтъра за мазнина могат да се запалят. В близост до уреда никога не работете с открит пламък (напр. фламбиране). Инсталирайте уреда само в близост до камина за твърди горива (напр. дърво или въглища), ако не е налично затворено, свалящо се покритие. Не бива да се образуват искри.
- Горещото масло и греста се възпламеняват бързо. Никога не оставяйте горещото масло и греста без надзор. Никога не гасете пожар с вода. Изключване на котлон. Внимателно задушете пламъците с капак, одеяло или подобни.
- Газовите котлони без поставени върху тях съдове при работа генерират голяма топлина. Поставен над тях вентилационен уред може да се повреди или да се запали. Използвайте газовите котлони само с поставени върху тях съдове.
- При едновременна работа на няколко газови котлона се генерира голяма топлина. Поставен над тях вентилационен уред може да се повреди или да се запали. Никога не използвайте едновременно два газови котлона с максимална големина на пламъка за повече от 15 минути. Голяма горелка с над 5 kW (уок) отговаря на мощността на две газови горелки.

**⚠ Предупреждение – Опасност от изгаряне!**

Достъпните части при работа стават горещи. Никога не докосвайте горещите части. Пазете децата надалеч.

**⚠ Предупреждение – Опасност от нараняване!**

- Компонентите в уреда могат да са с остри ръбове. Носете защитни ръкавици.
- Оставените върху уреда предмети могат да паднат. Не поставяйте предмети върху уреда.
- Светлината на светодиодните лампички е много ярка и може да увреди очите (рискова група 1). Не гледайте повече от 100 секунди директно във включените светодиодни лампички.

**⚠ Предупреждение – Опасност от токов удар!**

- Дефектният уред може да предизвика токов удар. Никога не включвайте дефектен уред. Изтеглете щепсела или изключете предпазителя в кутията с предпазители. Свържете се със службата за обслужване на клиенти.
- Некомпетентните ремонти са опасни. Само обучен от нас техник от клиентската служба може да извършва ремонти и да сменя повредени свързващи проводници. Ако уредът е дефектен, изтеглете щепсела или изключете предпазителя в кутията с предпазители. Обадете се в специализиран сервиз.
- Проникващата влага може да предизвика токов удар. Не използвайте водоструйка или пароструйка.

**Причини за повреди**

**Внимание!**

Опасност от пожар поради щети от корозия. При готвене винаги включвайте уреда, за да избегнете образуването на конденз. Кондензът може да доведе до щети от корозия.

Винаги сменяйте веднага дефектните крушки, за да предотвратите претоварване на останалите крушки.

Опасност от повреждане поради проникваща влага в електрониката. Никога не почиствайте елементите за управление с мокра кърпа.

Повърхностно повреждане поради погрешно почистване. Почиствайте повърхностите от неръждаема стомана само в посоката на полиране. Не използвайте препарат за почистване на неръждаема стомана за елементите за управление.

Повърхностно повреждане поради остри или изтъркващи почистващи средства. Никога не използвайте остри или изтъркващи почистващи средства.

Опасност от повреждане поради връщане на кондензат. Каналът за отработен въздух от уреда трябва да е с лек наклон надолу (1° наклон).

## Опазване на околната среда

Вашият нов уред е особено енергийноефективен. Тук ще получите съвети за пестене на още повече енергия при работата с Вашия уред и за правилното изхвърляне на уреда.

### Пестене на енергия

- При готвене осигурете достатъчен приток на въздух, за да може абсорбаторът да работи ефективно и с ниски работни шумове.
- Настройте степента на вентилатора спрямо интензитета на изпаренията при готвене. Използвайте интензивната степен само при нужда. По-ниска степен на вентилатора означава по-малък разход на енергия.
- При интензивни изпарения при готвене изберете своевременно по-висока степен на вентилатора. Вече разпространените се в кухнята изпарения от готвене изискват по-дълга работа на абсорбатора.
- Изключете абсорбатора, когато вече не е нужен.
- Изключете осветлението, когато вече не е нужно.
- Почиствайте или сменяйте филтъра на посочените интервали, за да увеличите ефективността на вентилацията и да предотвратите опасност от пожар.
- Поставете капака, за да намалите парите и кондензата.

### Изхвърлете като пазите околната среда

Дайте опаковката на отпадъци по екологосъобразен начин.



Уредът е обозначен в съответствие с директива 2012/19/ЕС за стари електрически и електронни уреди (waste electrical and electronic equipment – WEEE).

Директивата дава рамката, която е валидна за връщането и повторното преработване на старите уреди в границите на Европейския съюз.

## Режими на работа

### Работа с отработван въздух



Засмуканият въздух се пречиства през филтрите за мазнина и се прекарва през тръбна система на открито.

**Указание:** Отработеният въздух не бива да се изкарва нито в намиращ се в експлоатация дымоотвод, нито в отвор, който да служи за проветрение на помещенията на поставяне на печки.

- Ако отработеният въздух трябва да се откара в дымоотвод, който не се използва, трябва да се даде съгласието на компетентния коминочистач.
- Ако отработеният въздух се прекарва през страничната вода, трябва да се използва телескопичен отвор в стената.

### Работа с циркулиращ въздух



Всмуквания въздух се почиства през филтри за мазнина и филтър с активен въглен и отново се вкарва в кухнята.




**Указание:** За да изкарате миризмите при работа с циркулиращ въздух, трябва да вградите филтър с активен въглен. Различните възможности за работа на уреда в режим с циркулиращ въздух можете да разберете от проспекта или от специализирания търговец. Необходимото за това допълнително оборудване ще получите от специализираната търговска мрежа, от службата обслужване на клиенти или в онлайн магазина.

## Обслужване на уреда

Това ръководство важи за няколко варианта на уреда. Възможно е да са описани отделни признаци на оборудване, които ги няма при вашия уред.


### Обслужващ панел



Разяснение	
	Вентилатор вкл/изкл
	Намаляване на шума
<b>fresh</b>	Функция AirFresh
	Намаляване степени на вентилатора
+	Увеличаване на степените на вентилатора
<b>P</b>	Интензивна степен
<b>A</b>	Автоматична функция
	Светлина вкл/изкл/затъмнение

### Настройване на вентилатора

#### Включване

- Изтеглете филтъра и натиснете символа . Вентилаторът стартира на степен **2**.
- Натиснете върху символите + oder -, за да промените силата на вентилатора.

**Указание:** при вкаран филтър могат да се избират само степени на вентилатора **1**, **2** и **3**.

#### изключване

Натиснете символа . Вкарайте филтъра.

**Указание:** При началото на готвенето включете абсорбатора и едва няколко минути след края на готвенето го изключете. Така най-ефективно се отстранява парата от кухнята.


### Интензивна степен

При особено силни миризми и пари можете да използвате интензивната степен.

Натиснете символа **P**. В индикатора се появява **P2**. Натиснете символа -, за да се върнете обратно на интензивната степен **P1**.

След около 6 минути електрониката автоматично превключва обратно на по-ниска степен на вентилатора. Ако желаете да прекратите интензивната степен преди изтичането на предварително настроеното време, натиснете символа **P**.


### Движение инерция вент.

Натиснете върху - докато символът  не се появи или вкарайте филтъра.


Вентилаторът се изключва автоматично след около 10 минути.

### Автоматичен режим

#### Включване

- Натиснете символа . Вентилаторът стартира на степен **2**.
- Натиснете символа **A**.  
Оптималната степен на вентилатора **A1**, **A2** или **A3** се настройва автоматично чрез сензор.

#### изключване

Натиснете символа **A** или символа  за изключване на автоматичната работа.

Вентилаторът се изключва автоматично, ако сензорът не открие промяна на качеството на стайния въздух.

Времето на работа на автоматичния режим възлиза максимум на 4 часа.

## Сензорно управление

В автоматичен режим сензор в абсорбатора разпознава интензивността на миризмите от готвене и пържене. Според настройката на сензора вентилаторът автоматично превключва на друга степен.

Фабрична настройка на чувствителността:

Най-ниска настройка на чувствителността:

Най-висока настройка на чувствителността:

Ако сензорното управление реагира твърде бързо или твърде бавно, то може да се промени:

1. При включен вентилатор задръжте натиснат символа за около 4 секунди. Настройката се показва.
2. Чрез натискане на символите +, респ. - настройката на сензорното управление се променя.
3. За потвърждаване на въвеждането задръжте символ натиснат за около 4 секунди.

## Функция AirFresh

Натиснете символа **fresh**, докато не появи . Вентилаторът работи около 5 минути на час.

Ако желаете да прекратите функцията AirFresh, натиснете символа **fresh**.

## Функция за намаляване на шума

Функцията за намаляване на шума намалява шума от вентилатора.

### Включване

Натиснете символа .

Функцията е възможна във всички степени на вентилатора с изключение на степен . Тя остава активирана и след изключването на вентилатора.

### изключване

Натиснете символа .

## Осветление

Осветлението можете да включвате и изключвате независимо от вентилатора.

Натиснете символа .

### Настройка на яркостта

Задръжте натиснат символа докато желаната яркост не се достигне.

## Индикатор за насищане

При насищане на металните филтри за мазнина или на филтъра с активен въглен след изключването на вентилатора за около 4 секунди прозвучава сигнал.

Допълнително в индикатора се появява символа:

(метален филтър за мазнина) или

(филтър с активен въглен).

Най-късно сега трябва да се почистят металните филтри за мазнина или да се смени филтъра с активен въглен.

Как се почистват металните филтри за мазнина ще научите в глава → "Почистване и обслужване" на страница 8.

Докато индикатора за насищане мига, той може да се нулира. За тази цел натиснете символа .

### Промяна на индикатора за работа с циркулиращ въздух

За режим с циркулация на въздуха електронното управление трябва да се пренастрои:

- Абсорбаторът трябва да е свързан и включен.
- Едновременно натиснете символите и и ги задръжте докато индикаторът при стартерния комплект за режим на рециркулация не светне. Чрез повторно натискане и задръжане на комбинацията от клавиши индикаторът при модула за рециркулация CleanAir светва.
- Чрез повторно натискане и задръжане на комбинацията от клавиши електронното управление отново се настройва на работа с отработван въздух (индикатор .

## Сигнален тон

### Включване на сигнален тон

Натиснете и задръжте при включен вентилатор едновременно за около 3 секунди символите и . Като потвърждение прозвучава сигнал.

### Изключване на сигналния тон

Повторете процедурата „Включване на сигналния тон“.

## Почистване и обслужване

**⚠ Предупреждение – Опасност от изгаряне!**  
Уредът ще стане много горещ при работа, особено в зоната на крушките. Преди почистване оставайте уреда да се охлади.

**⚠ Предупреждение – Опасност от токов удар!**  
Проникващата влага може да предизвика токов удар. Почиствайте уреда само с влажна кърпа. Преди почистването изтеглете щепсела или изключете предпазителя в кутията с предпазители.

**⚠ Предупреждение – Опасност от токов удар!**  
Проникващата влага може да предизвика токов удар. Не използвайте водоструйка или пароструйка.

**⚠ Предупреждение – Опасност от нараняване!**  
Компонентите в уреда могат да са с остри ръбове. Носете защитни ръкавици.

### Препарат за миене

За да не повредите различните повърхности с погрешно почистващо средство, съблюдавайте данните в таблицата. Не използвайте

- остри или абразивни средства за измиване,
- почистващи препарати с високо съдържание на спирт,
- твърди метални гъби или гъби за чистене,
- водоструйка или пароструйка.

Преди употреба добре измивайте новите гъби.

Спазвайте всички инструкции и предупреждения, които са приложени към почистващите средства.

Зона	Препарат за миене
Неръждаема стомана	Горещ сапунен разтвор: С кърпа за миене почистете и подсушете с мека кърпа. Почиствайте повърхностите от неръждаема стомана само в посоката на полиране. В клиентската служба или в специализираната търговия са налице специални средства за поддръжка на неръждаема стомана. Нанесете средството за поддръжка с мека кърпа на тънък слой.
Лакирани повърхности	Горещ сапунен разтвор: С влажна кърпа за миене почистете и подсушете с мека кърпа. Не използвайте препарат за почистване на неръждаема стомана.
Алуминий и пластмаса	Препарат за почистване на стъкло: Почистете с мека кърпа.
Стъкло	Препарат за почистване на стъкло: Почистете с мека кърпа. Не използвайте стъргалка за стъкло.
Обслужващи елементи	Горещ сапунен разтвор: С влажна кърпа за миене почистете и подсушете с мека кърпа. Опасност от токов удар поради проникваща влага. Опасност от повреждане на електрониката поради проникваща влага. Никога не почиствайте елементите за управление с мокра кърпа. Не използвайте препарат за почистване на неръждаема стомана.

### Почистете металния филтър за мазнина

Това ръководство важи за няколко варианта на уреда. Възможно е да са описани отделни признаци на оборудване, които ги няма при вашия уред.

**⚠ Предупреждение – Опасност от пожар!**  
Отлаганията на мазнина във филтъра за мазнина могат да се запалят.

**Почиствайте филтъра за мазнина най-малко на всеки 2 месеца.**

Никога не използвайте уреда без филтър за мазнина.

#### Указание

- Не използвайте агресивни, съдържащи киселина или луга почистващи препарати.
- При почистване на металните филтри за мазнина почиствайте и държача на филтрите в уреда с влажна кърпа.
- Металните филтри за мазнина можете да почиствате в съдомиялна машина или на ръка.

#### На ръка:

**Указание:** При упорита мръсотия можете да използвате специален разтворител за мазнина. Той може да се поръча от онлайн магазина.

- Натопете металните филтри за мазнина в горещ сапунен разтвор.
- Използвайте за почистване четка и след това добре изплакнете филтъра.
- Оставете металните филтри за мазнина да се отцедят.



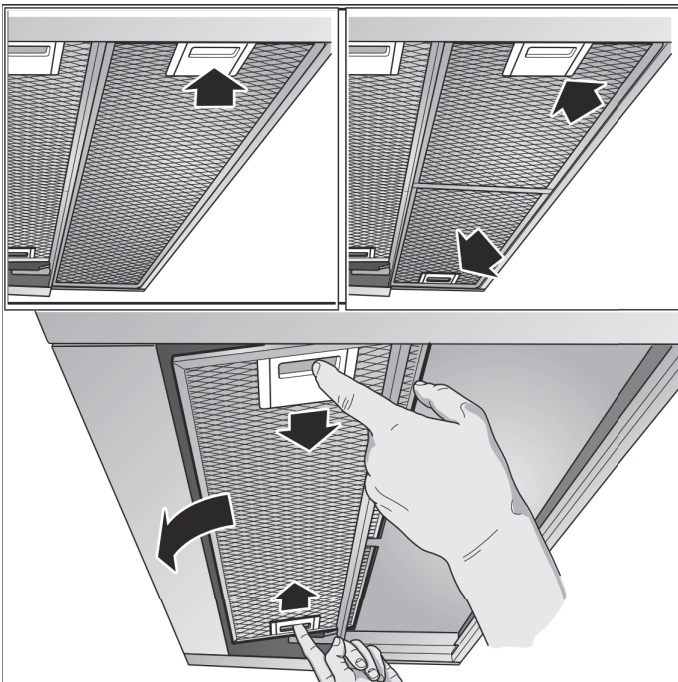
### В съдомиялната машина:

**Указание:** При почистване в съдомиялна машина могат лесно да възникват оцветявания. Това няма влияние върху функционирането на металните филтри за мазнина.

- Не почиствайте силно замърсените метални филтри за мазнина заедно със съдовете.
- Поставете свободно металните филтри за мазнина в съдомиялната машина. Металните филтри за мазнина не бива да се прищипват.

### Демонтирайте металния филтър за мазнина

1. Отворете блокировката и свалете металния филтър за мазнина. При това с другата ръка хванете под металния филтър за мазнина.
2. Извадете металния филтър за мазнина от държача.



#### Указание

- Мазнината може да се събере отдолу в металния филтър за мазнина.
  - Дръжте хоризонтално металния филтър за мазнина, за да предотвратите оттичане на мазнина.
3. Почистете металния филтър за мазнина.

### Монтирайте металния филтър за мазнина

1. Поставете металния филтър за мазнина. При това с другата ръка хванете под металния филтър за мазнина.
2. Преместете нагоре металния филтър за мазнина и застопорете заключването.

## ? Повреда, какво да направим?

Често пъти възникналите повреди могат лесно да се отстранят. Преди да се обаждате на службата обслужване на клиенти, обърнете внимание на следните указания.

### ⚠ Предупреждение – Опасност от токов удар!

Некомпетентните ремонти са опасни. Само обучен от нас техник от клиентската служба може да извършва ремонти и да сменя повредени свързващи проводници. Ако уредът е дефектен, изтеглете щепсела или изключете предпазителя в кутията с предпазители. Обадете се в специализиран сервис.

### Таблица с повредите

Повреда	Възможна причина	Отстраняване
Уредът не функционира	Щепселът не е вкаран	Свържете уреда към електрическата мрежа
	Прекъсване на електрозахранването	Проверете дали другите кухненски уреди функционират
	Дефектен предпазител	Проверете в кутията с предпазители, дали предпазителът за уреда е в изправност

### Светодиодни светлини

Дефектните светодиодни светлини могат да се сменят само от производителя, неговата служба обслужване на клиенти или концесиониран специалист (електротехник).

### ⚠ Предупреждение – Опасност от нараняване!

Светлината на светодиодните лампички е много ярка и може да увреди очите (рискова група 1). Не гледайте повече от 100 секунди директно във включените светодиодни лампички.

## Служба обслужване на клиенти

При обаждането, моля, дайте номера на изделието (Е-ном.) и номера на продукта (FD-ном.), за да можем да Ви обслужим квалифицирано. Типовата табелка с номерата ще откриете във вътрешността на уреда (за тази цел демонтирайте металния филтър за мазнина).

За да не трябва да търсите дълго при нужда, можете да впишете тук данните на вашия уред и телефонния номер на службата обслужване на клиенти.

Е-ном.	FD-ном.
<b>Служба обслужване на клиенти</b> 	

Имайте предвид, че в случай на повреда в резултат на погрешно обслужване посещението на техник от службата за обслужване на клиенти не е безплатно дори по време на гаранционния период.

Данните за контакт със сервизите във всички страни ще намерите в приложения списък.

Доверете се на компетентността на производителя. Така ще сте сигурни, че ремонтът ще бъде извършен от обучени сервизни техници, които разполагат с оригинални резервни части за Вашия уред.

## Допълнителни принадлежности

(не са включени в доставката)

**Указание:** Това ръководство важи за няколко варианта на уреда. Възможно е да са представени специални аксесоари, които не се отнасят за Вашия уред.

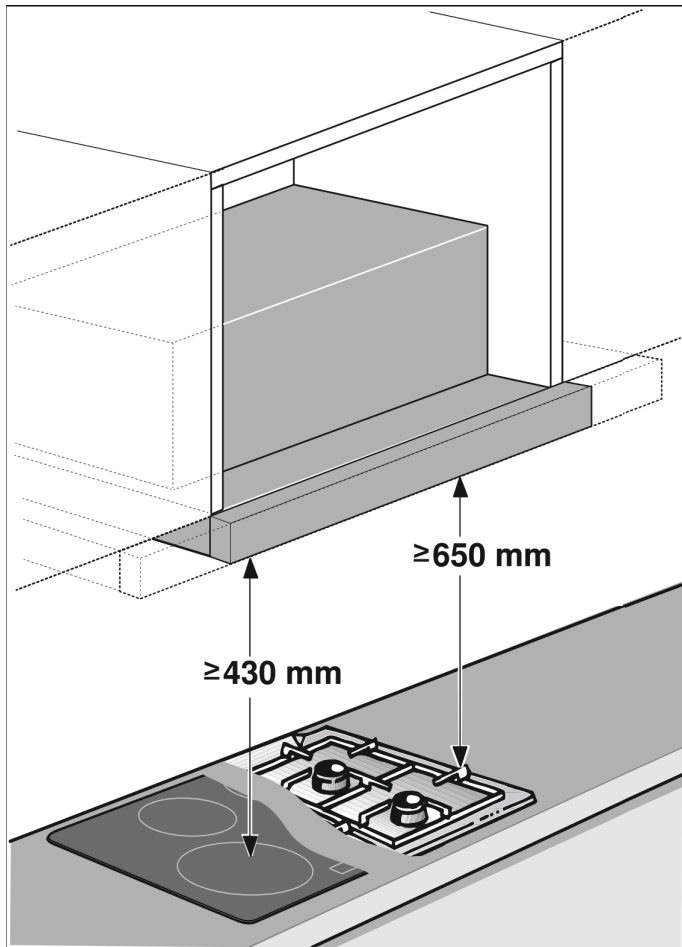
**Указание:** Спазвайте ръководството за монтаж към допълнителния аксесоар.

Принадлежности	Номер за поръчка
<b>Първоначално оборудване:</b>	
Стартерен комплект за работа с циркуляционен въздух	Z54TS02X0
Сменящ се филтър за стартерен комплект	Z54TC02X0
<b>Първоначално оборудване:</b>	
CleanAir циркуляционен модул	Z54TR60X0
Сменящ се филтър за CleanAir циркуляционен модул	Z54TR00X0
<b>Снижаваща рамка:</b>	
Ширина на уреда 60 см	Z54TL60X0
<b>Снижаваща рамка:</b>	
Ширина на уреда 90 см	Z54TL90X0
<b>Монтажен комплект:</b>	
Горен шкаф 90 см	Z54TM90X0

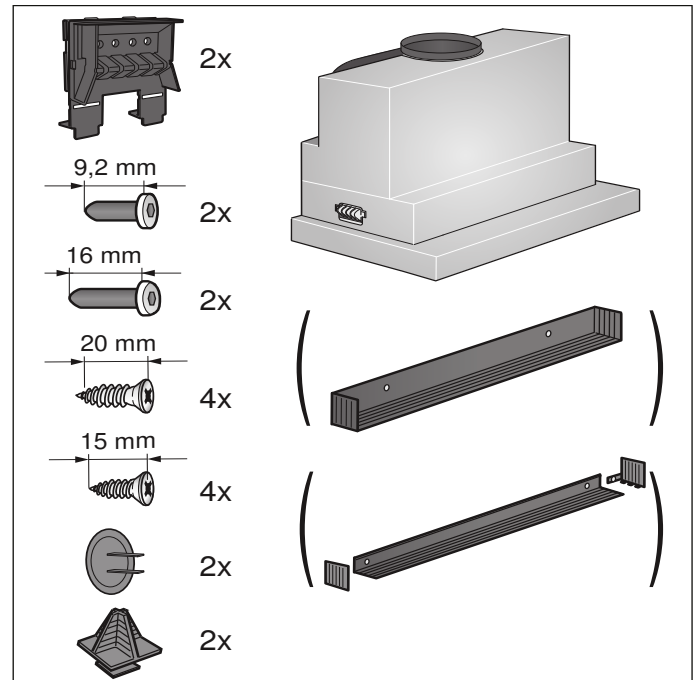
## УПЪТВАНЕ ЗА МОНТАЖ

Това ръководство важи за няколко варианта на уреда. Възможно е да са описани отделни признаци на оборудване, които ги няма при вашия уред.

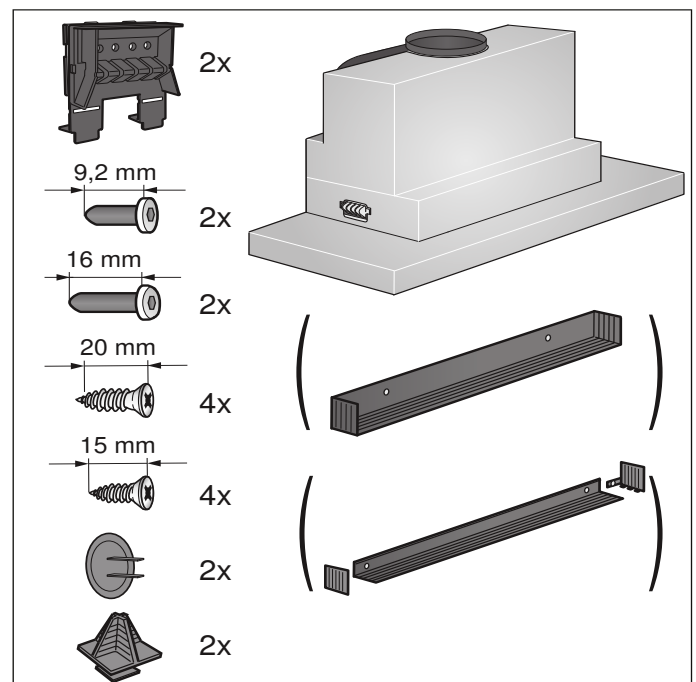
- Този уред се инсталира в горен шкаф.
- За допълнителни специални части (напр. за режим на циркулация на въздуха) спазвайте приложеното там ръководство за инсталация.
- Повърхностите на уреда са чувствителни. При инсталацията избягвайте повреди.



### Ширина на уреда 60 см:



### Ширина на уреда 90 см:



## Важни указания за безопасност

Прочетете внимателно настоящото ръководство. Само тогава можете да обслужвате сигурно и правилно уреда си. Съхранете ръководството за употреба и монтаж за по-късна употреба или за следващия притежател.

Само при качествено вграждане съгласно инструкцията за монтаж се гарантира сигурността при работа. Инсталирацията е отговорен за безупречното функциониране на мястото на поставяне.

Ширината на абсорбатора трябва да отговаря най-малко на ширината на котлона.

За инсталацията трябва да се спазват актуално валидните строителни предписания и предписанията на локалните електро- и газоснабдителни дружества.

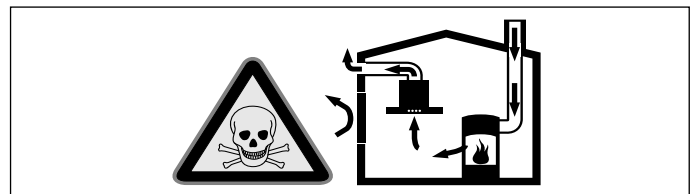
При отклоняване на отработения въздух трябва да се спазват административните и законови разпоредби (напр. строителните разпоредби).

### Предупреждение – Опасност за живота!

Обратно всмуканите газове от изгарянето могат да доведат до отравяния. Отработеният въздух не бива да се изкарва нито в намиращ се в експлоатация димоотвод, нито в отвор, който да служи за проветрение на помещенията на поставяне на печки. Ако отработеният въздух трябва да се откара в димоотвод, който не се използва, трябва да се даде съгласието на компетентния коминочистач.

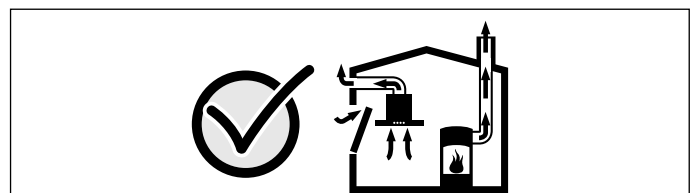
### Предупреждение – Опасност за живота!

Обратно всмуканите газове от изгарянето могат да доведат до отравяния. Винаги осигурявайте достатъчно свеж въздух, ако уредът се използва в режим с отработен въздух едновременно със зависима от стайния въздух печка.



Зависимите от стайния въздух печки (напр. нагревателните уреди, работещи с газ, нафта, дърва или въглища, конвекторните нагреватели, калориферите) изтеглят въздух за изгаряне от мястото на поставяне и изкарват отработени газове през съоръжение за отработени газове (напр. димоотвод) на открито. При включен абсорбатор се изкарва въздуха от кухнята и съседните помещения - ако няма достатъчен приток на въздух налягането се понижава. Опасните газове от комина или шахтата за вентилация се засмукват обратно в жилищните помещения.

- Ето защо винаги трябва да има достатъчно свеж въздух.
- Отворът в стената за свеж/отработен въздух не гарантира сам по себе си запазването на граничната стойност. Безопасна работа е възможна само ако подналягането в отделението на огнището не превишава 4 Pa (0,04 mbar). Това може да се постигне, ако чрез незатварящи се отвори, напр. във вратите, прозорците, в комбинация със стенна кутия за подаван/отработван въздух или чрез други технически средства въздухът, който е нужен за изгарянето, може да постъпва.



Във всеки случай се консултирайте с компетентния коминочистач, който може да оцени общата тяга на въздуха и да ви предложи подходяща мярка за проветрение.

Ако абсорбаторът се използва изключително в режим на рецикулация, работата е възможна без ограничения.

**⚠ Предупреждение – Опасност за живота!**

Обратно всмуканите газове от изгарянето могат да доведат до отравяния. При инсталация на проветрение със свързана към дымоотвод печка трябва подаването на ток на капака да е снабдено с подходящо предпазно превключване.

**⚠ Предупреждение – Опасност от пожар!**

Отлаганията на мазнина във филтъра за мазнина могат да се запалят. Предвидените разстояния за безопасност трябва да се спазват, за да се избегне натрупване на топлина. Спазвайте данните за своя готварски уред. Ако се използват заедно газови и електрически котлони, важи най-голямото посочено разстояние. Уредът може да се инсталира само от едната страна директно до висок шкаф или стена. Разстоянието до стената или шкафа трябва да е най-малко 50 мм.

**⚠ Предупреждение – Опасност от нараняване!**

- Компонентите в уреда могат да са с остри ръбове. Носете защитни ръкавици.
- Ако уредът не е правилно закрепен, той може да падне. Всички елементи за закрепване трябва да са здраво и безопасно монтирани.
- Уредът е тежък. За преместване на уреда са необходими 2 лица. Използвайте само подходящи помощни средства.

**⚠ Предупреждение – Опасност от токов удар!**

Компонентите в уреда могат да са с остри ръбове. Кабелът за свързване може да се повреди. Кабелът за свързване по време на инсталацията не бива да се огъва или защипва.

**⚠ Предупреждение – Опасност от токов удар!**

Отделянето на уреда от електрическата мрежа трябва да е възможно по всяко време. Уредът може да се свързва само към инсталиран според предписанията предпазен контакт.

Щепселът на мрежовия проводник трябва да е свободно достъпен след монтажа на уреда. Ако това не е възможно, трябва в установената електрическа инсталация да се вгради разделително съоръжение за всички полюси съгласно условията на категория за пренапрежение III и съгласно разпоредбите за инсталация.

Само електротехник може да извършва фиксираната електроинсталация. Ние препоръчваме инсталиране на защитен прекъсвач срещу грешен ток (FI прекъсвач) в токовата верига на захранването на уреда.

**⚠ Предупреждение – Опасност от задушаване!**

Опаковъчният материал е опасен за деца. Никога не позволявайте на деца да играят с опаковъчния материал.

## Общи указания

### Работа с отработван въздух

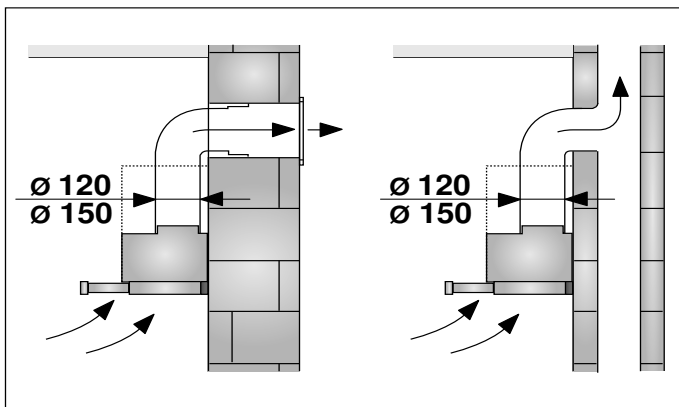
#### Предупреждение – Опасност за живота!

Обратно всмуканите газове от изгарянето могат да доведат до отравяния. Отработеният въздух не бива да се изкарва нито в намиращ се в експлоатация димоотвод, нито в отвор, който да служи за проветрение на помещенията на поставяне на печки. Ако отработеният въздух трябва да се откара в димоотвод, който не се използва, трябва да се даде съгласието на компетентния коминочистач.

Ако отработеният въздух се прекарва през страничната вода, трябва да се използва телескопичен отвор в стената.

### Тръба за отработен въздух

**Указание:** За оплаквания, които се дължат на тръбната секция, производителя на уреда не поема гаранция.



- Уредът достига своята оптимална мощност чрез къса, права тръба за отходен въздух и чрез възможно най-голям диаметър на тръбата.
- Чрез дълги тръби за отходен въздух, много сгъвки в тръбите или диаметър на тръбата, който е по-малък от 150 мм, оптималната мощност на изсмукване не се постига и шумът от вентилатора става по-силен.
- Тръбите или маркуците за поставяне на тръбата за отработен въздух трябва да са от негорим материал.

#### Кръгли тръби

Препоръчва се вътрешен диаметър от 150 мм, но най-малко 120 мм.

#### Плоски канали

Вътрешният разрез трябва да отговаря на диаметъра на кръглите тръби.

**Диаметър от 150 мм ок. 177 см<sup>2</sup>**

**Диаметър от 120 мм ок. 113 см<sup>2</sup>**

- Плоските канали не трябва да имат остри завивания.
- При отклоняващи се диаметри на тръби използвайте уплътнителни ленти.

## Електрически изводи

#### Предупреждение – Опасност от токов удар!

Компонентите в уреда могат да са с остри ръбове. Кабелът за свързване може да се повреди. Кабелът за свързване по време на инсталацията не бива да се огъва или защипва.

Необходимите данни за свързването са върху типовата табелка във вътрешността на уреда, за тази цел демонтирайте металния филтър за мазнина.

**Дължина на свързващия кабел: ок. 1,30 м**

Този уред отговаря на ЕС разпоредбите за радио смущенията.

#### Предупреждение – Опасност от токов удар!

Отделянето на уреда от електрическата мрежа трябва да е възможно по всяко време. Уредът може да се свързва само към инсталиран според предписанията предпазен контакт.

Щепселът на мрежовия проводник трябва да е свободно достъпен след монтажа на уреда. Ако това не е възможно, трябва в установената електрическа инсталация да се вгради разделително съоръжение за всички полюси съгласно условията на категория за пренапрежение III и съгласно разпоредбите за инсталация.

Само електротехник може да извършва фиксираната електроинсталация. Ние препоръчваме инсталиране на защитен прекъсвач срещу грешен ток (FI прекъсвач) в токовата верига на захранването на уреда.

### Подготовка на кухненската мебел

- Вградената мебел трябва да е изравнена хоризонтално и достатъчно устойчива на товар.
- Макс. тегло на абсорбатора възлиза на 18 кг.

### Размери на уреда и разстояния за безопасност

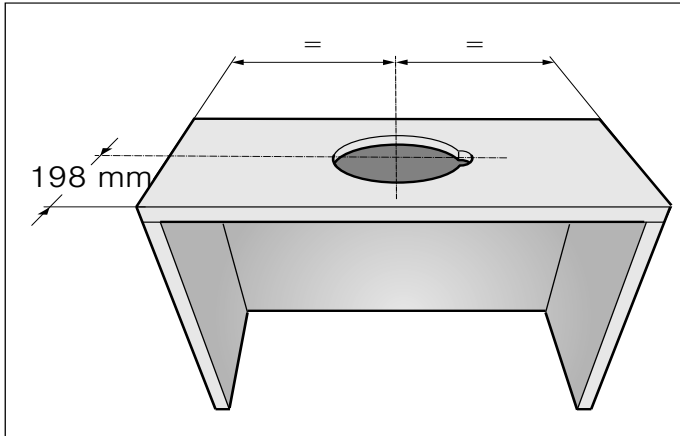
- Спазвайте размерите на уреда.
  - Спазвайте разстоянията за безопасност.
- Ако указанията за инсталиране на газови готварски уреди дават различно разстояние, винаги спазвайте по-голямото разстояние.

Вградената мебел трябва да е устойчива на температури до 90 °С. Стабилността на вградената мебел трябва да е осигурена и след дейностите по изрязването.

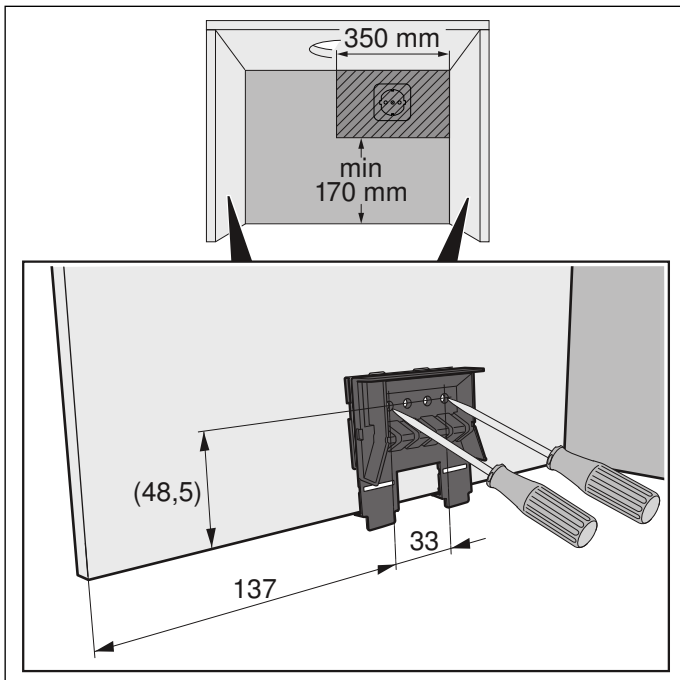
Този абсорбатор е предвиден за вграждане в горен шкаф със следните размери:

Ширина	600 мм
Дълбочина	мин. 320 мм
Дълбочина	мин. 350 мм със снижаваща се рамка
Височина	мин. 420 мм
Височина	мин. 600 мм с CleanAir циркуляционен модул
Дебелина на стената	16 мм или 19 мм

1. Направете разрез за смукателната тръба. За тази цел направете отвор в горната част или задната стена на вградената мебел с допълнително изрязване за мрежовия кабел.

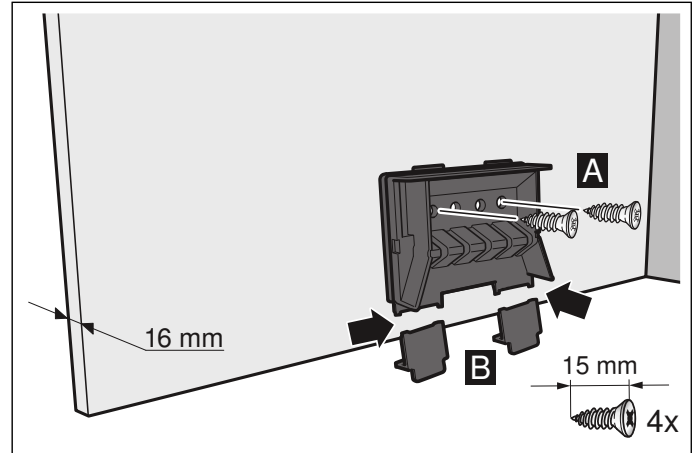


2. Ако е наличен, свалете дъното на шкафа. Маркирайте точките за закрепване от вътрешната страна на шкафа и пробийте предварително с щихел. За маркиране на точките за закрепване използвайте приложения елемент за закрепване.



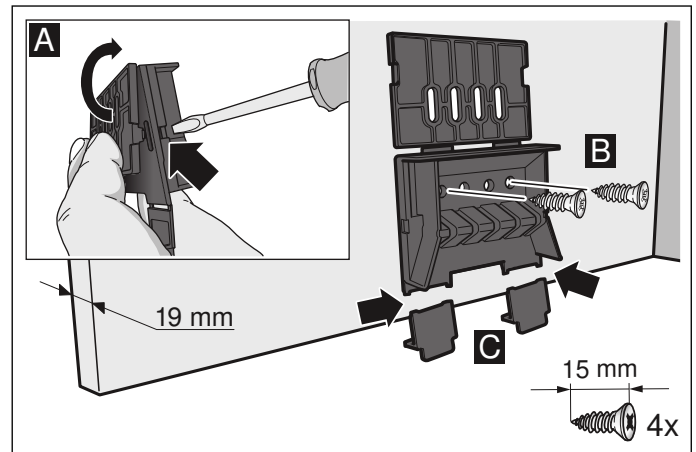
### Дебелина на стената на корпуса: 16 мм

1. Завийте закрепващите части вляво и вдясно за корпуса. **A**
2. Свалете капачетата отдолу на закрепващите части. **B**



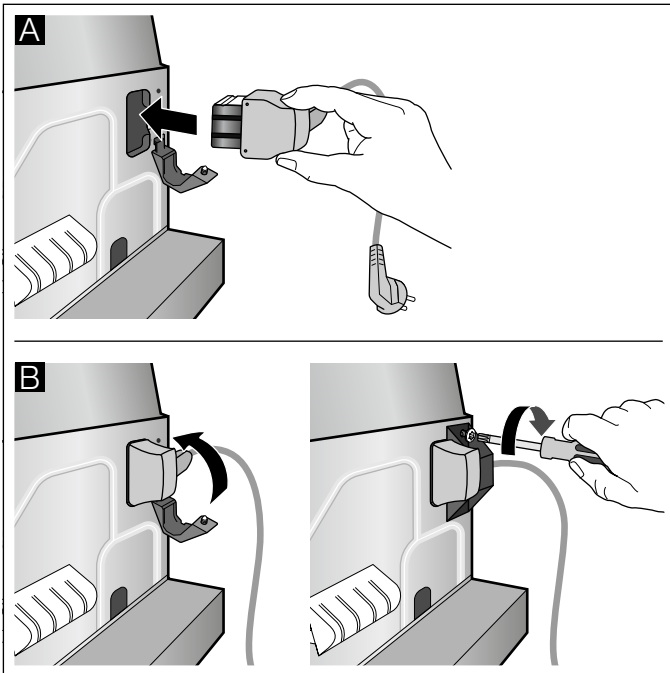
### Дебелина на стената на корпуса: 19 мм

1. Разгънете капачетата върху двете закрепващи части. **A**
2. Завийте закрепващите части вляво и вдясно за корпуса. **B**
3. Свалете капачетата отдолу на закрепващите части. **C**



## Подготовка на уреда

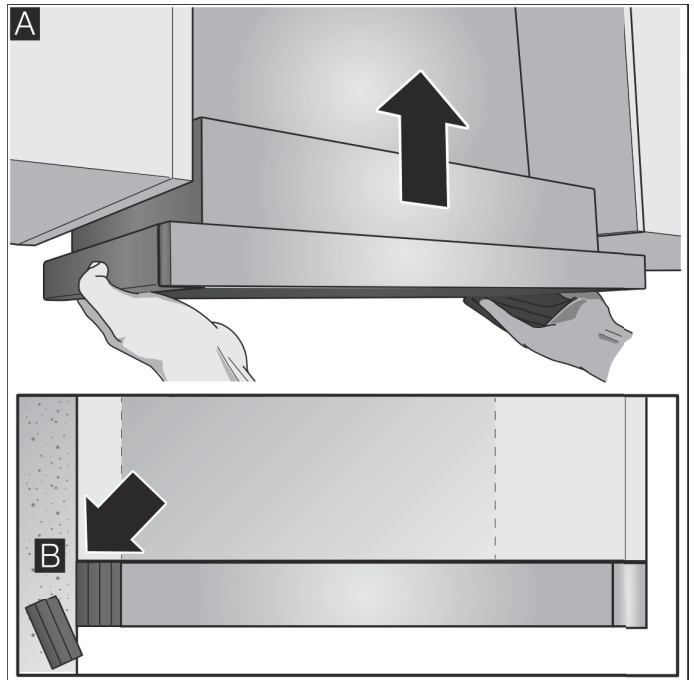
1. Пъхнете приложния мрежови кабел към уреда. **A**
2. Обезопасете кабелът за свързване към мрежата с освобождаване на обтягането. **B**



## Инсталация

### Закачете уреда

1. Закачете уреда и нивелирайте. **A**
2. Измерете разстоянието от уреда до стената и отметнете върху завършващата лайсна на стената.
3. Ако е нужно, скъсете завършващата лайсна на стената до необходимия размер. **B**

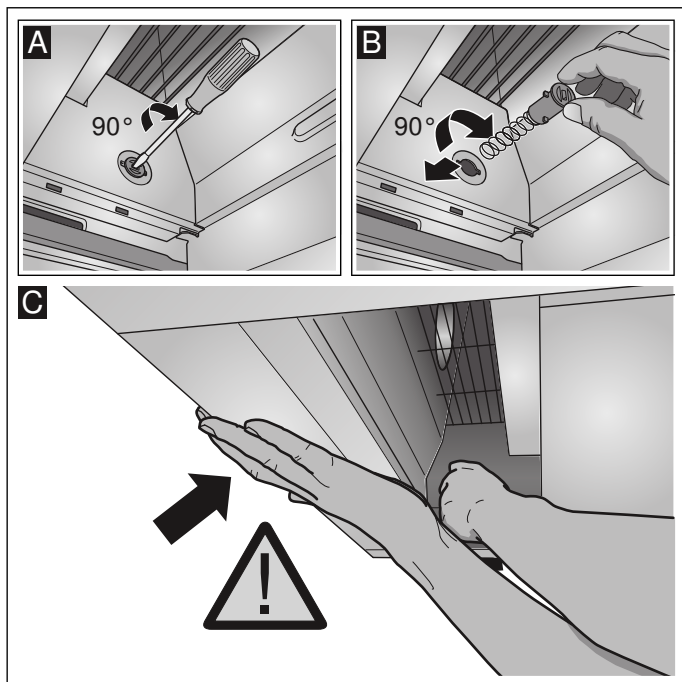




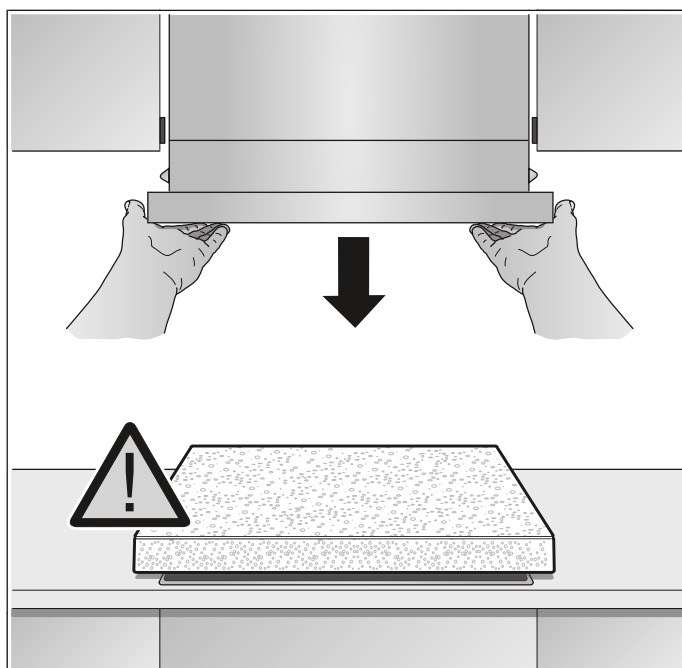
## Откачете уреда

**Указание:** Преди откачването на уреда предпазете готварския плот с помощта на стиропорен елемент от опаковката.

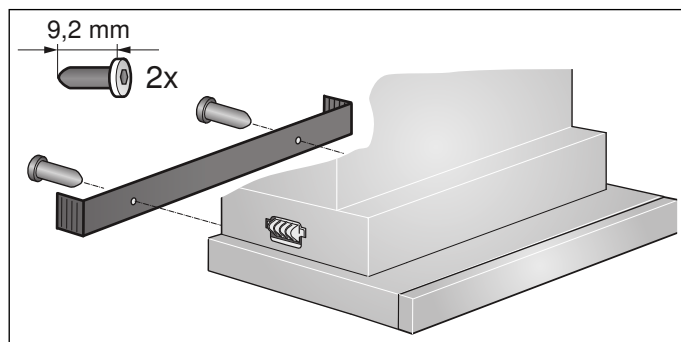
1. Натиснете закрепващия болт с помощта на права отвертка навътре и го завъртете на 90°, докато той се фиксира. **A**
2. Леко натиснете и завъртете закрепващия болт с пръсти, докато той се освободи с пружината от корпуса. **B**  
Леко изтеглете закрепващия болт, при това с другата ръка дръжте уреда отдолу. **C**



3. Внимателно свалете уреда.



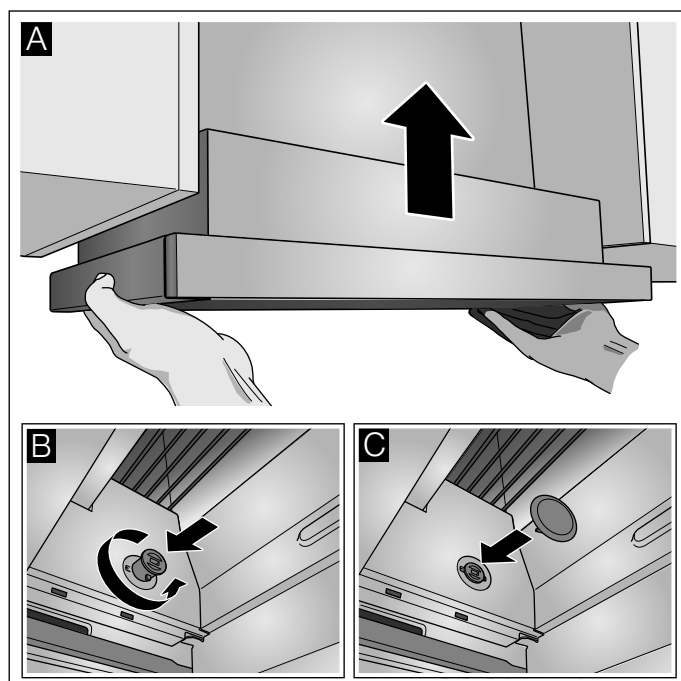
4. Завийте завършващата лайсна на стената.



5. Натиснете закрепващия болт и го завъртете на 90°. **Указание:** Закрепващите части вляво и вдясно на уреда трябва да се движат.

## Краен монтаж

1. Закачете уреда. **A**
2. Застопорете закрепващите болтове вляво и вдясно. **B**
3. Захванете отляво и отдясно предпазните капачета. **C**



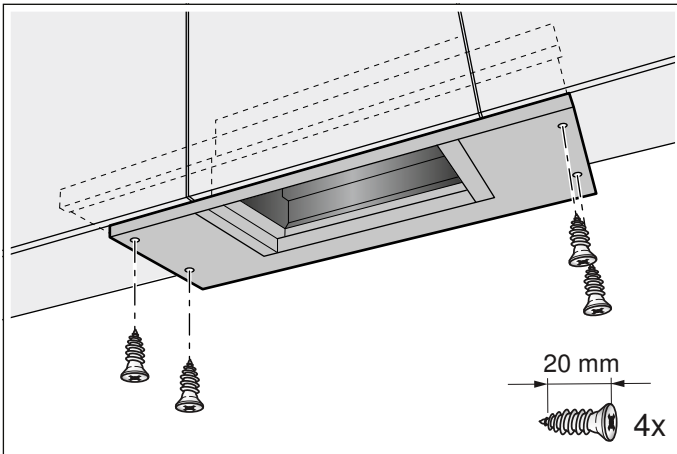
4. Извършете електрическото свързване.

**Указание:** Корпусът на абсорбатора може да се облицова вътре в горния шкаф. При това трябва да се спазва следното:

- Междинното дъно не бива да се поставя върху корпуса на абсорбатора.
- Предната облицовка не бива да се закрепва за уреда.
- Трябва да има достъп за смяна на филтъра и службата за обслужване на клиенти.

### Ширина на уреда 90 см:

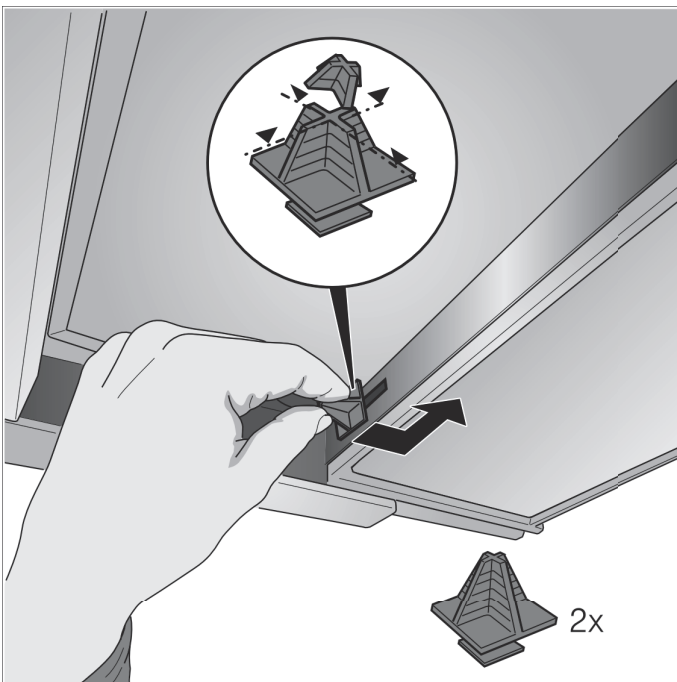
Завинтете уреда допълнително към страничните горни шкафове.



### Промяна на ограничителя на филтъра

При някои изпълнения на уреда ограничителят на филтъра може да се промени. При тези уреди са приложени разделители, за да се настрои лайстната за хващане на уреда плътно на едно ниво с вградената мебел.

1. Издърпайте напред филтъра.
2. Скъсете разделителите до желанния размер и пхнете в определените отвори.



### Закрепване на тръбните свързвания

**Указание:** Ако се използва алуминиева тръба, зоната на свързване трябва да се заглади предварително.

#### Тръба за отработен въздух с диаметър 150 мм (препоръчителна големина)

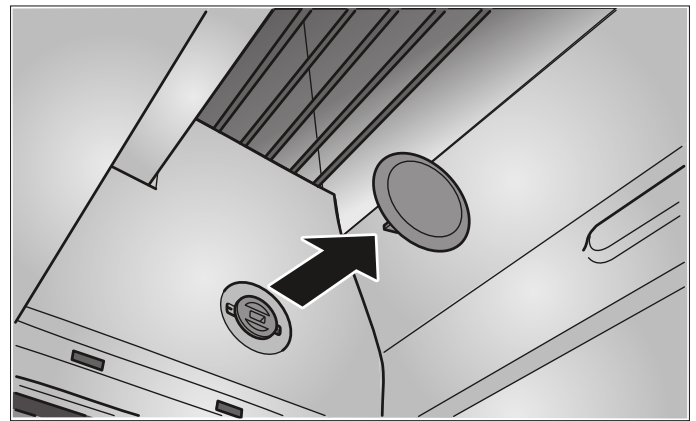
Закрепете тръбата за отработен въздух директно към отвора за въздух и уплътнете.

#### Тръба за отработен въздух с диаметър 120 мм

1. Закрепете редуциращия отвор директно към отвора за въздух.
2. Закрепете тръбата за отработен въздух директно към редуциращия отвор.
3. Подходящо уплътнете двете места на свързване.

### Демонтаж на уреда

1. Разхлабете електрическото свързване.
2. Развийте тръбните свързвания.
3. Демонтирайте металния филтър за мазнина.
4. Свалете защитните капачета на закрепванията.



5. Откачете уреда вижте раздел "Откачване на уреда".





REGISTER YOUR PRODUCT  
ONLINE [NEFF-HOME.COM](http://NEFF-HOME.COM)



Constructa NEFF Vertriebs-GmbH |  
Carl-Wery-Straße 34 | 81739 Munich | Germany

9001059221  
980402  
bg