



SIEMENS



# Vaskemaskine

WM14Y748DN

[siemens-home.com/welcome](https://siemens-home.com/welcome)

da Brugs- og opstillingsvejledning

Register  
your  
product  
online

## Den nye vaskemaskine

Du har valgt at anskaffe en vaskemaskine fra Siemens.

Brug et par minutter til at læse denne tekst, så du kan lære alle fordelene ved din vaskemaskine at kende.

Alle vaskemaskiner, der leveres fra vores fabrik, bliver grundigt kontrolleret for fejl og mangler, så vi kan være sikre på, at de lever op til de høje kvalitetskrav, som mærket Siemens står for.

Der findes yderligere oplysninger om vores produkter, tilbehør, reservedele og service på vores hjemmeside [www.siemens-home.com](http://www.siemens-home.com) eller ved henvendelse til vores kundeservicecentre.

Hvis betjenings- og opstillingsvejledningen beskriver forskellige modeller, henvises til forskellene på de pågældende steder.



Tag først vaskemaskinen i brug, når du har læst denne betjenings- og opstillingsvejledning!

## Generelt om symboler, signalord, tips og procedurer

### ⚠ Advarsel!

Kombination af dette symbol og signalord advarer om en potentielt farlig situation. Tilsidesættelse af denne anvisning kan medføre tilskadekomst og død.

### Pas på!

Dette signalord advarer om en potentielt farlig situation. Tilsidesættelse af denne anvisning kan medføre materielle skader og/eller miljøskader.

### Anvisning / tip

Anvisninger om optimal brug af maskinen / andre nyttige oplysninger.

### 1. 2. 3. / a) b) c)

Handlingsrækkefølger angives med tal eller bogstaver.

■ / -

Oprensninger vises med en firkant-bullet eller med en skråstreg.

# Indholdsfortegnelse

 <b>Anvendelse i henhold til formål</b> . . . . .	5
 <b>Sikkerhedsanvisninger</b> . . . . .	6
Elektrisk sikkerhed . . . . .	6
Fare for tilskadekomst . . . . .	6
Sikkerhed for børn . . . . .	7
 <b>Miljøbeskyttelse</b> . . . . .	8
Emballage/kasserede apparater . . . . .	8
Spartips . . . . .	8
 <b>Kort oversigt over det vigtigste</b> . . . . .	9
 <b>Lær maskinen at kende</b> . . . . .	10
Vaskemaskine . . . . .	10
Betjeningsfelt . . . . .	11
Displayfelt . . . . .	12
 <b>Vasketøj</b> . . . . .	14
Forberedelse af vasketøj . . . . .	14
Sortering af vasketøj . . . . .	14
 <b>Vaskemiddel</b> . . . . .	15
Rigtigt valg af vaskemiddel . . . . .	15
Spar energi og vaskemiddel . . . . .	15
 <b>Programoversigt</b> . . . . .	16
Programmer med programvælger . . . . .	16
Stivning . . . . .	21
Farvning/blegning . . . . .	21
Memory (afhængigt af model) . . . . .	21
 <b>Forindstillinger for programmer</b> . . . . .	22
Temperatur . . . . .	22
Centrifugeringshastighed . . . . .	22
Færdig om . . . . .	22
 <b>Ekstra programindstillinger/optioner (* afhængigt af model)</b> . . . . .	23
speedPerfect  . . . . .	23
ecoPerfect  . . . . .	23
Forvask * . . . . .	23
Extra skyl * . . . . .	23
Mere vand * . . . . .	23
Antikrøl * . . . . .	23
Iblødsætning * . . . . .	24
Skyllestop * . . . . .	24
Stille vask * . . . . .	24
Antiplet-system . . . . .	24
 <b>Betjening af maskinen</b> . . . . .	25
Forberedelse af vaskemaskine . . . . .	25
Start af maskine/valg af program . . . . .	25
Ændring af programmernes forindstillinger . . . . .	26
Valg af ekstra programindstillinger . . . . .	26
Ilægning af vasketøj i tromlen . . . . .	27
Dosering og påfyldning af vaske- og plejemidler . . . . .	27
Start af program . . . . .	29
Børnesikring . . . . .	29
Efterfyldning af vasketøj . . . . .	30
Ændring af program . . . . .	30
Afbryde program . . . . .	30
Programslut ved skyllestop . . . . .	30
Programslut . . . . .	30
Udtagning af vasketøj / slukning af maskine . . . . .	30
 <b>Indstillinger af maskinen</b> . . . . .	31
 <b>Sensorsystem</b> . . . . .	32
Mængdeautomatik . . . . .	32
Balancekontrol-system . . . . .	32
Aquasensor . . . . .	32
Påfyldningssensor/-display . . . . .	32
Anbefalet dosering . . . . .	32

 <b>Rengøring og pleje</b> . . . . .	<b>32</b>	 <b>Opstilling og tilslutning</b> . . . . .	<b>42</b>
Kabinet/betjeningspanel . . . . .	33	Leveringsomfang . . . . .	42
Vasketromle . . . . .	33	Sikkerhedsanvisninger . . . . .	43
Afkalkning . . . . .	33	Opstillingsfladen . . . . .	43
Sæbeskuffe og kabinet . . . . .	33	Opstilling på en sokkel eller et gulv, som er lagt på træbjælker . .	43
Afløbspumpe er tilstoppet, nødtømning . . . . .	34	Opstilling på repos med skuffe . . . .	43
Afløbsslange er tilstoppet ved vandlås . . . . .	34	Indbygning af maskinen i et køkkenelement . . . . .	44
Sien i vandtilløbet er tilstoppet. . . .	35	Fjerne transportsikringerne . . . . .	44
 <b>En fejl, hvad gør man?</b> . . . . .	<b>35</b>	Slange- og ledningslængder . . . . .	45
Nødåbning . . . . .	35	Vandtilførsel . . . . .	46
Henvisninger i displayfeltet . . . . .	36	Vandtilførsel . . . . .	47
En fejl, hvad gør man? . . . . .	37	Indjustering . . . . .	48
 <b>Kundeservice</b> . . . . .	<b>39</b>	Elektrisk tilslutning . . . . .	49
 <b>Forbrugsværdier</b> . . . . .	<b>40</b>	Inden den 1. vask . . . . .	50
Energi- og vandforbrug, programvarighed og restfugtighed for hovedvaskeprogrammer . . . . .	40	Transport . . . . .	50
Mest effektive programmer til bomuldstekstiler . . . . .	41	 <b>Aquastop-garanti</b> . . . . .	<b>51</b>
 <b>Tekniske data</b> . . . . .	<b>41</b>		



## Anvendelse i henhold til formål

- Udelukkende til brug i og i forbindelse med private husholdninger.
- Vaskemaskinen er egnet til vask af maskinvaskbare tekstiler og håndvaskbar uld i vaskevand.
- Til drift med koldt ledningsvand og gængse vaske- og plejemidler, der er beregnet til brug i vaskemaskiner.
- Vaske-/hjælpe-/pleje- og rensmidler skal ubetinget doseres iht. producentens anvisninger.
- Vaskemaskinen kan betjenes af børn fra 8 år samt af personer med begrænsede fysiske, sensoriske eller psykiske evner og af personer med manglende erfaring eller viden, hvis de er **under opsyn** eller er blevet **instrueret** af en ansvarlig person.  
Børn må ikke udføre rengørings- og vedligeholdelsesarbejde uden at være under opsyn.
- Hold børn på under 3 år væk fra vaskemaskinen.
- Dette apparat er beregnet til brug i en højde på op til maksimalt 4000 meter over havets overflade.
- Hold husdyr væk fra vaskemaskinen.

**Inden ibrugtagning af maskinen:** Læs og overhold indholdet af denne brugs- og opstillingsvejledning samt alle øvrige vedlagte oplysninger.  
Opbevar dokumenterne til senere brug, og giv dem videre til en evt. senere ejer.

## **Sikkerhedsanvisninger**

### Elektrisk sikkerhed

#### **Advarsel** **Livsfare!**

Ved kontakt med spændingsførende dele er der fare for elektrisk stød.

- Rør ikke ved netstikket med våde hænder.
- Træk altid kun i selve netstikket og ikke i ledningen, fordi den kan blive beskadiget af dette.

### Fare for tilskadekomst

#### **Advarsel** **Fare for tilskadekomst!**

- Hvis vaskemaskinen løftes i fremspringende dele (f.eks. lugen), kan delene brække af og medføre tilskadekomst. Løft ikke vaskemaskinen i fremspringende dele.
- Hvis personer står ovenpå vaskemaskinen, kan toppladen knække og forårsage tilskadekomst. Stå aldrig oven på vaskemaskinen.

- Hvis personer støtter sig til/ sætter sig på den åbne luge, kan vaskemaskinen vippe og forårsage tilskadekomst. Personer må ikke støtte sig til den åbne luge.
- Hvis hånden stikkes ind i den roterende tromle, kan der ske tilskadekomst. Stik aldrig hånden ind i den roterende tromle. Vent, til tromlen er holdt op med at dreje.

#### **Advarsel** **Fare for skoldning!**

Når der vaskes ved høje temperaturer, kan berøring med det varme vaskevand (f.eks. når det pumpes ud i en håndvask) medføre skoldning. Rør ikke ved det varme vaskevand.

## Sikkerhed for børn

### **Advarsel**

#### **Livsfare!**

Ved leg med vaskemaskinen kan børn komme i livsfarlige situationer eller komme til skade.

- Lad ikke børn være uden opsyn i nærheden af vaskemaskinen!
- Lad ikke børn lege med vaskemaskinen!

### **Advarsel**

#### **Livsfare!**

Børn kan komme til at lukke sig inde i maskinen og derved komme i livsfare.

Ved kasserede apparater:

- Træk netstikket ud.
- Skær netledningen over, og fjern netstikket.
- Ødelæg lugens lås.

### **Advarsel**

#### **Fare for kvælning!**

Under leg kan børn komme til at vikle sig ind i emballage/folie og emballagedele eller trække dem over hovedet og blive kvælt.

Sørg for, at emballage, folie og emballagedele er uden for børns rækkevidde.

### **Advarsel**

#### **Fare for forgiftning!**

Vaske- og plejemidler kan føre til forgiftning, hvis de spises. Opbevar vaske- og plejemidler utilgængeligt for børn.

### **Advarsel**

#### **Øjen-/hudirritation!**

Kontakt med vaske- og plejemidler kan medføre øjen-/hudirritationer.

Opbevar vaske- og plejemidler utilgængeligt for børn.

### **Advarsel**

#### **Fare for tilskadekomst!**

Glasset i lugen bliver varmt, når der vaskes ved høje temperaturer.

Sørg for, at børn ikke rører ved den varme luge.


## Miljøbeskyttelse

### Emballage/kasserede apparater



Bortskaf emballagen miljøvenligt. Denne vaskemaskine er mærket i henhold til det europæiske direktiv 2012/19/EU om affald af elektrisk og elektronisk udstyr (waste electrical and electronic equipment - WEEE). Dette direktiv indeholder bestemmelser mht. returnering og recycling af kasseret elektrisk udstyr gældende i hele EU.

### Sparetips

- Udnyt den maksimale vasketøjsmængde for det pågældende program. →  "Programoversigt" på side 16
- Vask normalt snavset vasketøj uden forvask.
- Ved let og normalt snavset vasketøj kan der spares både energi og vaskemiddel. → Side 15
- De mulige temperaturer står i forhold til plejemærkerne på tekstilerne. De aktuelle temperaturer i maskinen kan afvige fra disse for at sikre den optimale balance mellem energibesparelse og vaskeresultat.

- **Oplysninger om energi- og vandforbrug:** → Side 12  
Indikatorerne giver oplysninger om den relative størrelse af energi- hhv. vandforbruget for de valgte programmer. Jo flere indikatorsegmenter, der lyser, jo større er det pågældende forbrug. På den måde er det muligt at sammenligne forbruget ved valget af de forskellige programindstillinger i de enkelte programmer og eventuelt vælge en mere energi- eller vandbesparende programindstilling.



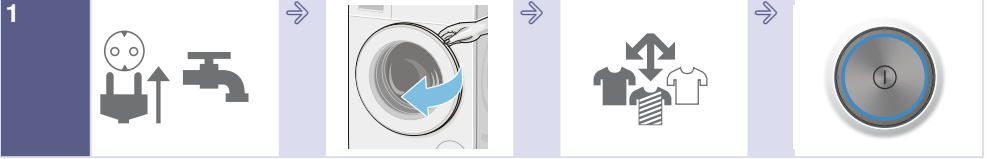
-  Energiforbrug
-  Vandforbrug

- **Energisparetilstand:** Displayets belysning slukkes efter et par minutter, tasten ►|| blinker. Tryk på en vilkårlig tast for at aktivere belysningen. Energisparetilstanden aktiveres ikke under et igangværende program.
- **Automatisk slukning:** Hvis apparatet ikke betjenes i længere tid, kan det slukkes automatisk før programstart og efter programslut for at spare på energien. Tænd for apparatet igen ved at trykke på hovedafbryderen. →  "Indstillinger af maskinen" på side 31
- Hvis vasketøjet efterfølgende skal tørres i tørretumbler, skal centrifugeringshastigheden vælges iht. vejledningen fra producenten af tørretumbleren.






## Kort oversigt over det vigtigste

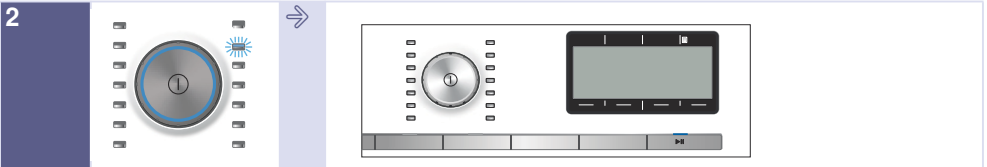


1 Sæt netstikket i stikkontakten. Luk op for vandhanen.

Luk lugen op.

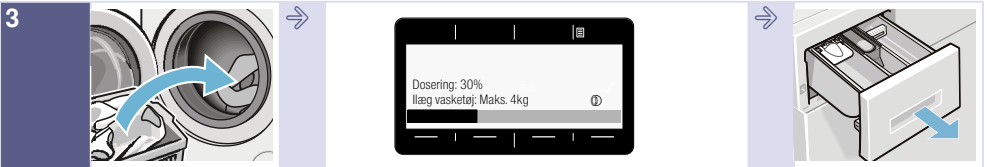
Sorter vasketøjet.

Tryk på tasten  for at tænde maskinen.



2 Vælg program, f.eks. **Strygelet**.

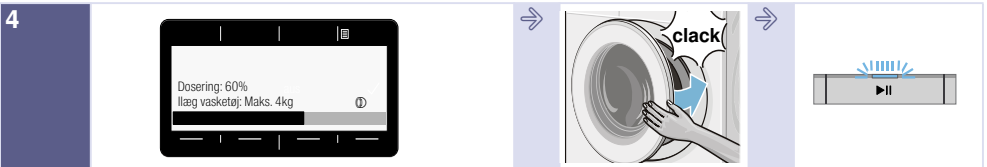
Korriger evt. programindstillingerne for det valgte program, og vælg flere program-indstillinger/optioner.



3 Læg tøjet i.

Overhold den maksimale tøjmenge (afhænger af modellen).

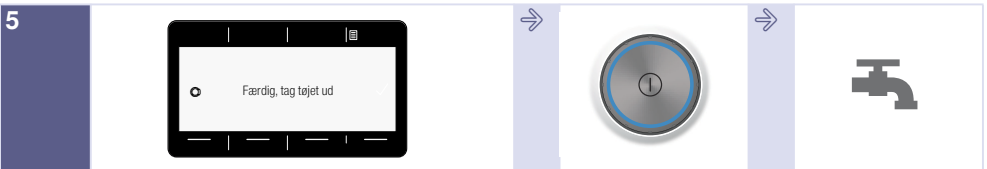
Luk sæbeskuffen op.




4 Doser vaskemidlet iht. doseringsanbefalingen.

Luk lugen.

Start programmet.



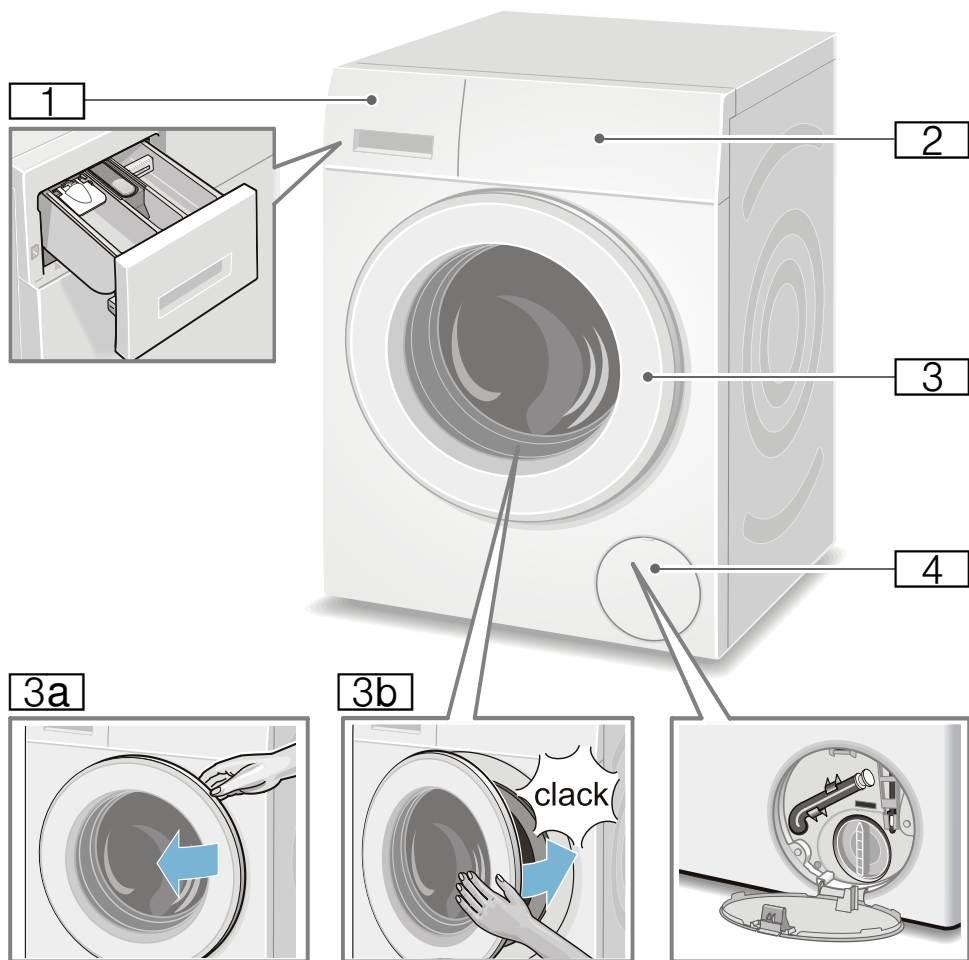
5 Programslut

Tryk på tasten  for at slukke maskinen.

Luk for vandhanen (ved modeller uden aquaStop).

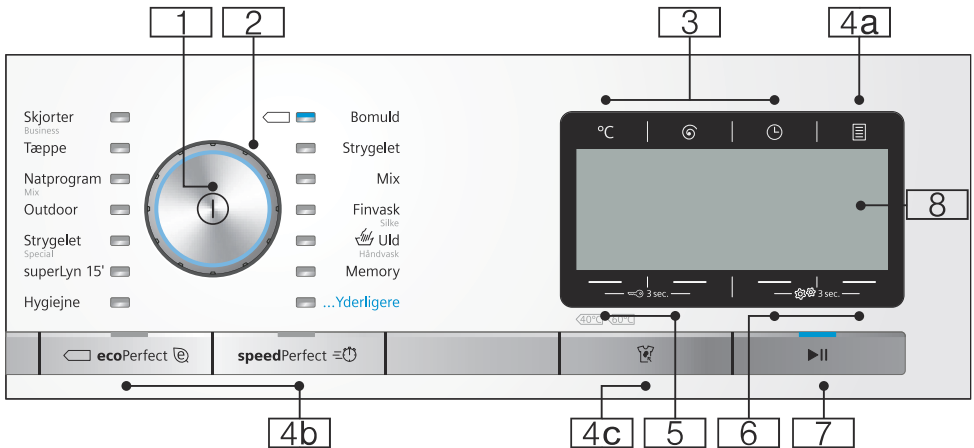
## Lær maskinen at kende

### Vaskemaskine



- 1 Sæbeskuffe → Side 27
- 2 Betjenings-/displayfelt
- 3 Luge med håndtag
- 3a Luk lugen op
- 3b Luk lugen i
- 4 Serviceklap

## Betjeningsfelt



**Bemærk:** Alle taster (undtagen hovedafbryderen) er sensitive, en let berøring er nok.

- 1 Hovedafbryder**  
Til tænd/sluk af vaskemaskinen:  
Tryk på tasteren ①.
- 2 Programvælger**  
Til valg af program.  
Programvælgeren kan drejes i begge retninger.  
Programoversigt → Side 16
- 3 Taster til ændring af programforindstillinger:**  
→ Side 22
- Temperatur (°C),
  - Centrifugeringshastighed (⊙),
  - Færdig om (⊖)
- 4 Taster til valg af ekstra programindstillinger:**
- 4a** Optioner
- Side 12, → Side 23
- 4b** ecoPerfect , speedPerfect ,
- 4c** **Anti-plet-system** () til pletvalg  
→ Side 12, → Side 24
- 5** Taster **Børnesikring** () 3 sec)  
til aktivering/deaktivering af børnesikring → Side 29

- 6** Taster **Indstillinger af maskinen** () 3 sec) til ændring af apparatets indstillinger, f.eks. taster signaler, en oversigt over alle valgmuligheder for indstilling af apparatet → Side 13, → Side 31
- 7** **Tast ▶|| til:**
- Start af et program,
  - sætte et program på pause, f.eks. for at efterfylde vasketøj → Side 30,
  - afbrydelse af et program → Side 30
- 8** **Displayfelt** til indstillinger og oplysninger → Side 12

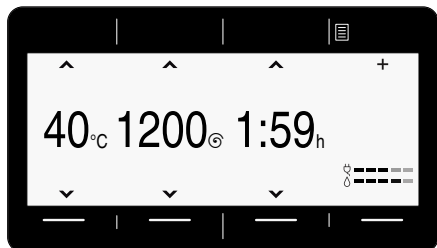
**da** Lær maskinen at kende

## Displayfelt

### Hovedmenuen efter valg af program

f.eks. **Strygelet**

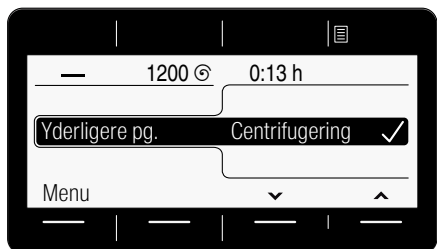
Pilene i displayfeltet viser, i hvilken retning programforindstillingerne kan ændres med tasterne ovenover eller nedenunder.



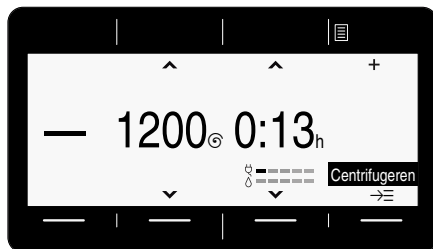
### ... Yderligere Valgte programmer

og vælg f.eks. programmet **Centrifugering**:

Det ønskede program kan vælges med tasterne under pilene. Valget bekræftes ved, at der vises et 'hak'.



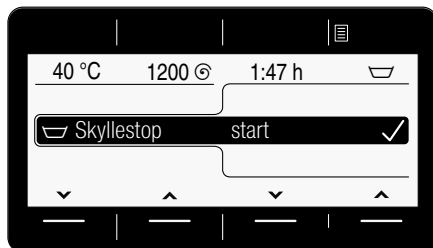
Vent, eller gå tilbage med tasten **Hovedmenu**, og det valgte program vises i displayfeltet.

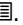


Korriger ved at vælge tasten under det program, der vises med sort baggrund, hvorpå det kan ændres.

### Tasten **Optioner** er valgt

og vælg f.eks. optionen **Skyllestop** (☹):  
Vælg optionen under de to pile i venstre side. Vælg den viste værdi med de to højre taster. De valgte optioner er aktiveret med det samme og vises i displayfeltet.

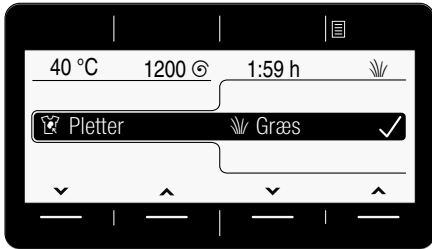


Vent, eller returner til hovedmenuen med tasten **Optioner** .

### Tasten Antiplet-system (☒) er valgt

og vælg f.eks. plettypen **Græs**☒:

Vælg plettype under de to taster i højre side. Den valgte plettype er aktiveret med det samme og vises i displayfeltet.

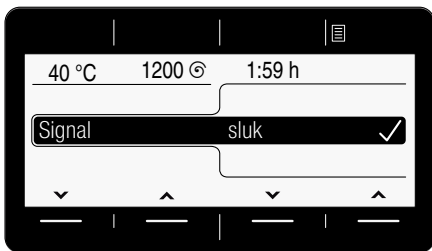


Vent, eller returner til hovedmenuen med tasten **Hovedmenu** eller **Antiplet-system** (☒).

### Tasten Indstillinger af maskinen (⚙️ 3 sec) er valgt

Ændre apparatets indstilling: f.eks. lydstyrke for **Slutsignalet** → Side 31

Vælg indstillingen under de to pile i venstre side. Vælg den viste værdi med de to højre taster. Valget bekræftes ved, at der vises et 'hak'.



Vent, eller returner til hovedmenuen med tasten **Indstillinger af maskinen** (⚙️ 3 sec) (tryk vedvarende på den igen),



## Vasketøj

### Forberedelse af vasketøj

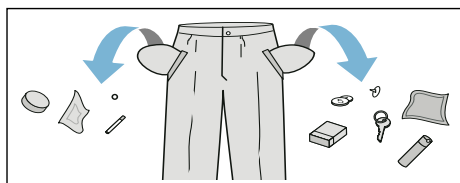
#### Pas på!

#### Beskadigelse af maskine / tøj

Fremmedlegemer (f.eks. mønter, papirklips, nåle, søm) kan beskadige tøjet eller vaskemaskinens komponenter.

Overhold derfor følgende anvisninger ved forberedelsen af vasketøjet:

- Tøm lommerne.



- Kontroller tøjet for metaldele (klips osv.), og fjern dem.
- Vask sart tøj (strømper, bøjle-BHer osv.) i vaskenet/-pose.
- Luk lynlåse- og knap dyne-/pudebetræk.
- Børst sand ud af lommer og opslag.
- Fjern gardinkroge, eller bind dem ind i et vaskenet eller en vaskepose.

### Sortering af vasketøj

Sorter vasketøjet iht. plejeanvisningerne og producentens oplysninger på plejemærkerne:

- Stof-/fibertype
- Farve

**Bemærk:** Vasketøj kan smitte af. Vask hvidt og kulørt tøj separat. Vask nyt kulørt vasketøj separat første gang.

- Tilsmudsningsgrad  
Vask tøj med samme tilsmudsningsgrad sammen. Der findes nogle eksempler på vask ved diverse tilsmudsningsgrader på

→ Side 15

- **let tilsmudsning:** Ingen forvask, vælg evt. indstillingen **speedPerfect**
- **normal tilsmudsning**
- **stærk tilsmudsning:** Fyld mindre tøj i maskinen, vælg et program med forvask
- **Pletter:** Pletter skal fjernes/forbehandles, inden de tørrer ind. Prøv først at duppe med sæbevand - gnid ikke. Vask derefter vasketøjet med det passende program. Ind i mellem kan hårdnakkede/indtørrede pletter først fjernes efter flere gange vask.
- Symboler på plejemærkerne  
**Bemærk:** Tallene i symbolerne henviser til den maksimale anvendelige vasketemperatur.



Tåler normal vask, f.eks. programmet Bomuld



Skal vaskes ved skånegang, f.eks. programmet Strygelet



Skal vaskes særligt skånsomt, f.eks. programmet Finvask/Silke



Tåler håndvask, f.eks. programmet Uld/håndvask



Tøjet må ikke vaskes i maskine.

## Vaskemiddel

### Rigtigt valg af vaskemiddel


Plejemærkerne i tekstilerne er afgørende for valg af det rigtige vaskemiddel, temperatur og behandling, → se også på [www.sartex.ch](http://www.sartex.ch)

På websiden [www.cleanright.eu](http://www.cleanright.eu) findes mange forskellige nyttige oplysninger om vaske-, pleje- og rengøringsmidler til privat brug.

- **Vaskemiddel til kogevaske med optisk hvidt**  
Egnet til hvidt vasketøj af hør eller bomuld, der tåler kogning  
Program: Bomuld / koldt - maks. 90 °C
- **Kulørtvaskemiddel uden blegemiddel og optisk hvidt**  
Egnet til kulørt vasketøj af hør eller bomuld  
Program: Bomuld / koldt - maks. 60 °C
- **Kulørt-/finvaskemiddel uden optisk hvidt**  
Egnet til kulørt vasketøj af strygelette fibre, syntetiske fibre  
Program: Strygelet / koldt - maks. 60 °C
- **Finvaskemiddel**  
Egnet til sarte, fine tekstiler, silke eller viskose  
Program: Finvask/Silke / koldt - maks. 40 °C
- **Uldvaskemiddel**  
Egnet til uld  
Program: Uldvask / koldt - maks. 40 °C

### Spar energi og vaskemiddel

Ved let og normalt snavsset vasketøj kan der spares på energien (lavere vasketemperatur) og på mængden af vaskemiddel:

Besparelse	Tilsmudsning/anvisning
Reduceret temperatur og vaskemiddelmængde iht. anbefalet dosering	<b>let tilsmudsning</b> Ingen synlig tilsmudsning eller pletter. Beklædningsgenstande har antaget kropslugt, f.eks.: <ul style="list-style-type: none"> <li>■ Let sommer-/sportstøj (kun brugt i få timer)</li> <li>■ T-shirts, skjorter, bluser (brugt op til 1 dag)</li> <li>■ Gæstesengetøj og -håndklæder (brugt 1 dag)</li> </ul>
	<b>normal tilsmudsning</b> Synligt snavs/eller få svage pletter, f.eks.: <ul style="list-style-type: none"> <li>■ T-shirts, skjorter, bluser (gennemsvædt, brugt flere gange)</li> <li>■ Håndklæder, sengetøj (brugt op til 1 uge)</li> </ul>
	<b>stærk tilsmudsning</b> Tydeligt snavs og/eller pletter, f.eks. viskestykker, babytøj, arbejdstøj

**Bemærk:** Vaske-/hjælpe-/pleje- og rensningsmidler skal ubetinget doseres iht. producentens anvisninger. → Side 27

## Programoversigt

### Programmer med programvælger





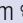
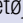

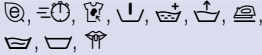



Program/Vasketøjstype/Anvisninger	Indstillinger
<p><b>Programnavn</b></p> <p>Kort beskrivelse af programmet hhv. beskrivelse af, hvilke tekstiler det er egnet til.</p>	<p>maks. tøjmenge</p> <p>valgbar Temperatur , (☹ = koldt)</p> <p>valgbar Centrifugeringshastighed , 0 = ingen centrifugering, kun udpumpning</p> <p>valgbare ekstra programindstillinger*</p>
<p><b>Bomuld</b></p> <p>slidstærke tekstiler, kogefaste tekstiler af bomuld eller hør</p> <p><b>Anvisninger</b></p> <ul style="list-style-type: none"> <li>■ Ved indstillingen <b>ecoPerfect</b> ☹ er vasketemperaturen lavere end den valgte temperatur. Vælg programmet uden indstillingen <b>ecoPerfect</b> ☹ eller evt. med en højere temperatur, hvis det er særlig vigtigt, at vaskevandet når denne temperatur.</li> <li>■ Velegnet som kortprogram til let snavset tøj med indstillingen <b>speedPerfect</b> ☹.</li> </ul>	<p>8 kg/5*** kg</p> <p>☹ - 90 °C</p> <p>0 - 1600** omdr./min</p> <p>☹, ☹, ☹, ☹, ☹, ☹, ☹, ☹, ☹, ☹, ☹</p>
<p><b>Strygelet</b></p> <p>Tekstiler af syntetiske eller blandede fibre</p>	<p>4 kg</p> <p>☹ - 60 °C</p> <p>0 - 1200** omdr./min</p> <p>☹, ☹, ☹, ☹, ☹, ☹, ☹, ☹, ☹, ☹, ☹</p>
<p><b>Mix</b></p> <p>Blandet vasketøj af bomuld og syntetiske fibre.</p>	<p>4 kg</p> <p>☹ - 40 °C</p> <p>0 - 1600** omdr./min</p> <p>☹, ☹, ☹, ☹, ☹, ☹, ☹, ☹, ☹, ☹, ☹</p>
<p>* Programmerne og de ekstra programindstillinger afhænger af modellen. De tilgængelige programmer/indstillinger kan enten vælges direkte på betjeningspanelet eller under ... <b>Yderligere</b> programmer hhv. <b>Optioner</b> ☹.</p> <p>** maks. centrifugeringshastighed afhænger af program og model</p> <p>*** reduceret mængde vasketøj ved indstillingen <b>speedPerfect</b> ☹</p>	



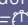


Program/Vasketøjstype/Anvisninger	Indstillinger
<p><b>Finvask / Silke</b></p> <p>sarte, vaskbare tekstiler af f.eks. silke, satin, syntetiske eller blandede fibre (f.eks. silkebluser, -tørklæder)</p> <p><b>Bemærk:</b> . Anvend et maskinvaskemiddel til finvask eller silke.</p>	<p>2 kg</p> <p> - 40 °C</p> <p>0 - 800** omdr./min</p> <p> </p>
<p> <b>Uld / Håndvask</b></p> <p>hånd- og maskinvaskbare tekstiler af uld eller med indhold af uld, specielt skånsomt vaskeprogram til undgåelse af krympning, længere programpauser (vasketøjet ligger i vaskevandet).</p> <p><b>Anvisninger</b></p> <ul style="list-style-type: none"> <li>■ Uld stammer fra dyr, f.eks.: angora, alpaka, lama, får.</li> <li>■ Vask uld med et vaskemiddel, der er egnet til maskinvask.</li> </ul>	<p>2 kg</p> <p> - 40 °C</p> <p>0 - 800** omdr./min</p> <p> </p>
<p><b>Hygiejne</b></p> <p>Slidstærke tekstiler af bomuld eller hør.</p> <p><b>Bemærk:</b> . Særligt egnet ved forøgede krav til hygiejne eller til særligt sart hud pga. længere vask ved en defineret temperatur, højere vandstand og længere skylning.</p>	<p>7 kg/5*** kg</p> <p> - 60 °C</p> <p>0 - 1600** omdr./min</p> <p> </p>
<p><b>superLyn 15'</b></p> <p>ekstra kort program på ca. 15 minutter, egnet til en lille mængde, let snavset vasketøj</p>	<p>2 kg</p> <p> - 40 °C</p> <p>0 - 1200** omdr./min</p> <p>-</p>
<p><b>Super 60 *</b></p> <p>ekstra kort program på ca. 60 minutter, egnet til en lille mængde, let snavset vasketøj</p>	<p>5 kg</p> <p> - 40 °C</p> <p>0 - 1600** omdr./min</p> <p>-</p>
<p><b>Strygelet Special</b></p> <p>mørke tekstiler af bomuld og mørke strygelette tekstiler, vask tekstilerne på vrangen.</p>	<p>3,5 kg</p> <p> - 40 °C</p> <p>0 - 1200** omdr./min</p> <p> </p>
<p>* Programmerne og de ekstra programindstillinger afhænger af modellen. De tilgængelige programmer/indstillinger kan enten vælges direkte på betjeningspanelet eller under ... <b>Yderligere</b> programmer hhv. <b>Optioner</b> .</p> <p>** maks. centrifugeringshastighed afhænger af program og model</p> <p>*** reduceret mængde vasketøj ved indstillingen <b>speedPerfect</b> </p>	

Program/Vasketøjstype/Anvisninger	Indstillinger
<p><b>Outdoor</b> *</p> <p>vejr- og outdoor-beklædning med membranbelægning og vandafvisende tekstiler</p> <p><b>Anvisninger</b></p> <ul style="list-style-type: none"> <li>■ til specialvaskemidler, der er egnet til maskinvask, dosering iht. producentens anvisninger i rum II.</li> <li>■ Vasketøjet må ikke behandles med skyllemiddel.</li> <li>■ Rengør sæbeskuffen (alle rum) grundigt for skyllemiddelrester, før der vaskes.</li> </ul>	<p>maks. 2 kg</p> <p> - 40 °C</p> <p>0 - 800** omdr./min</p> <p> ,  ,  ,  ,  ,  ,  , </p>
<p><b>Natprogram Mix</b> *</p> <p>særligt støjsvagt vaskeprogram til vask om natten, egnet til tekstiler af bomuld, hør, syntetiske eller blandede fibre</p> <p><b>Anvisninger</b></p> <ul style="list-style-type: none"> <li>■ deaktiveret slutsignal,</li> <li>■ reduceret hastighed for slutcentrifugering og forkortet vasketid</li> </ul>	<p>maks. 4 kg</p> <p> - 40 °C</p> <p>0 - 1200** omdr./min</p> <p> ,  ,  ,  ,  ,  ,  ,  , </p>
<p><b>Tæppe</b> *</p> <p>maskinvaskbare tekstiler med fyld af syntetiske fibre, hovedpuder, vatterede dyner og sengetæpper, også egnet til tekstiler med fyld af dun</p> <p><b>Bemærk:</b> . Vask store tøjstykker separat. Anvend et finvaskemiddel- og følg angivelserne på plejemærkerne. Brug ikke for meget vaskemiddel.</p>	<p>maks. 2,5 kg</p> <p> - 60 °C</p> <p>0 - 1200** omdr./min</p> <p> ,  ,  ,  , </p>
<p><b>Skjorter / Business</b></p> <p>strygefri skjorter/bluser af bomuld, hør, syntetiske eller blandede fibre</p> <p><b>Anvisninger</b></p> <ul style="list-style-type: none"> <li>■ Ved indstillingen <b>Antikrøl</b> () bliver skjorter/bluser kun centrifugeret ganske let, så de kan hænges op til dryptørring. —&gt; selvglattende effekt.</li> <li>■ Vask skjorter/bluser af silke / sarte materialer med programmet <b>Finvask / Silke</b>.</li> </ul>	<p>maks. 2 kg</p> <p> - 60 °C</p> <p>0 - 800** omdr./min</p> <p> ,  ,  ,  ,  ,  ,  , </p>
<p><b>Puder</b> *</p> <p>maskinvaskbare tekstiler med fyld af dun, hovedpuder og dyner. Også egnet til tekstiler med fyld af syntetiske fibre</p> <p><b>Bemærk:</b> . Vask store tøjstykker separat. Anvend et finvaskemiddel- og følg angivelserne på plejemærkerne. Brug ikke for meget vaskemiddel.</p>	<p>maks. 2 kg</p> <p> - 60 °C</p> <p>0 - 1200** omdr./min</p> <p> ,  ,  ,  , </p>
<p>* Programmerne og de ekstra programindstillinger afhænger af modellen. De tilgængelige programmer/indstillinger kan enten vælges direkte på betjeningspanelet eller under ... <b>Yderligere</b> programmer hhv. <b>Optioner</b> .</p> <p>** maks. centrifugeringshastighed afhænger af program og model</p> <p>*** reduceret mængde vasketøj ved indstillingen <b>speedPerfect</b> </p>	

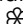
Program/Vasketøjstype/Anvisninger	Indstillinger
<b>Håndklæder *</b> robuste håndklæder af bomuld, som tåler kogning, særligt bløde håndklæder	maks. 3,5 kg - 90 °C 0 - 1600** omdr./min ,  ,  ,  ,  ,  ,  ,  ,
<b>Lingeri *</b> til sart, vaskbart undertøj som f.eks. fløjl, blonder, lycra, silke eller satin	maks. 1 kg - 40 °C 0 - 600** omdr./min ,  ,  ,  ,  ,  ,  ,
<b>Gardiner *</b> 3,5 kg tunge overgardiner eller 25 - 30 m <sup>2</sup> lette gardiner	maks. 3,5 kg - 40 °C 0 - 800** omdr./min ,  ,  ,  ,  ,  ,
<b>Anvisninger</b> <ul style="list-style-type: none"> <li>■ reduceret skylning og slutcentrifugering</li> <li>■ Anvend et gardinvaskemiddel, der er egnet til maskinvask.</li> <li>■ Fra fabrikkens side er tasten <b>Forvask</b> () forindstillet. Deaktiver tasten, hvis der ikke ønskes forvask.</li> </ul>	
<b>Tromlerengøring</b> Program til rengøring og pleje af tromle og vaskekar, f.eks. inden den 1. vask, ved hyppig vask ved lav vasketemperatur (40 °C og derunder) eller ved dårlig lugt efter længere tids fravær. Indikatorlampen <b>Tromlerengøring</b> blinker, hvis der i længere tid ikke er blevet vasket med programmer på 60 °C eller højere temperaturer.	0 kg 80, 90 °C 1200 omdr./min. 
<b>Anvisninger</b> <ul style="list-style-type: none"> <li>■ Udfør programmet til pleje af tromlen uden vasketøj.</li> <li>■ Brug et vaskemiddel til kogevask eller et vaskemiddel med blegemiddel. Brug kun halvdelen af den mængde vaskemiddel, som er anbefalet af producenten, for at undgå skumdannelse. Brug ikke et uld- eller finvaskemiddel.</li> </ul>	
<b>Skyl *</b> Ekstraskylning med centrifugering	- - 0 - 1600** omdr./min ,  ,  ,
* Programmerne og de ekstra programindstillinger afhænger af modellen. De tilgængelige programmer/indstillinger kan enten vælges direkte på betjeningspanelet eller under ... <b>Yderligere</b> programmer hhv. <b>Optioner</b> .	
** maks. centrifugeringshastighed afhænger af program og model	
*** reduceret mængde vasketøj ved indstillingen <b>speedPerfect</b>	

Program/Vasketøjstype/Anvisninger	Indstillinger
<b>Centrifugering *</b> Ekstracentrifugering med valgbar hastighed	- - 0 - 1600** omdr./min 
<b>Udpumpning *</b> af skyllevand, f.eks. ved indstillingen  (skyllestop = uden slutcentrifugering)	- - - -
<b>Outdoor / Imprægnering *</b> Vask med efterfølgende imprægnering af vej- og outdoor-tekstiler med membranbelægning og vandafvisende tekstiler	maks. 1 kg  - 40 °C 0 - 800** omdr./min 
<ol style="list-style-type: none"> <li>Vælg program.</li> <li>Hæld specialvaskemiddel til outdoor-tekstiler i rum II.</li> <li>Hæld imprægneringsmiddel (maks. 170 ml) i rum .</li> <li>Tryk på tasten  II. Vasketøjet efterbehandles iht. producentens anvisninger.</li> </ol>	
<b>Anvisninger</b>	
<ul style="list-style-type: none"> <li>Brug et specialvaskemiddel, der er egnet til maskinvask, doser iht. producentens anvisninger:</li> <li>Vasketøjet må ikke behandles med skyllemiddel.</li> <li>Rengør sæbeskuffen (alle rum) grundigt for skyllemiddelrester, før der vaskes.</li> </ul>	
<b>Sport *</b> Tekstiler af mikrofibre til sport og fritid	maks. 2 kg  - 40 °C
<b>Anvisninger</b>	0 - 800** omdr./min 
<ul style="list-style-type: none"> <li>Vasketøjet må ikke behandles med skyllemiddel.</li> <li>Rengør sæbeskuffen (alle rum) grundigt for skyllemiddelrester, før der vaskes.</li> </ul>	
<b>Automatisk *</b> slidstærke tekstiler, tilsudsgrad og tekstiltipe registreres automatisk og tilpasses optimalt til vaskeprocessen.	maks. 6 kg 40 °C 1400** omdr./min 
<p>* Programmerne og de ekstra programindstillinger afhænger af modellen. De tilgængelige programmer/indstillinger kan enten vælges direkte på betjeningspanelet eller under ... <b>Yderligere</b> programmer hhv. <b>Optioner</b> .</p> <p>** maks. centrifugeringshastighed afhænger af program og model</p> <p>*** reduceret mængde vasketøj ved indstillingen <b>speedPerfect</b> </p>	

Program/Vasketøjstype/Anvisninger	Indstillinger
<b>Autom. skånsom</b> * skånsom behandling af vasketøj, tilsmudsgrad og tekstiltipe registreres automatisk og tilpasses optimalt til vaskeprocessen.	maks. 3,5 kg 30 °C 1000** omdr./min 
<b>Memory</b> * til gemning af hyppigt anvendte individuelle programindstillinger → Side 21	Indstillinger som valgt program
* Programmerne og de ekstra programindstillinger afhænger af modellen. De tilgængelige programmer/indstillinger kan enten vælges direkte på betjeningspanelet eller under ... <b>Yderligere</b> programmer hhv. <b>Optioner</b>  . ** maks. centrifugeringshastighed afhænger af program og model *** reduceret mængde vasketøj ved indstillingen <b>speedPerfect</b> 	

## Stivning

**Bemærk:** Tøjet må ikke være behandlet med skyllemiddel.

Det er især velegnet at anvende flydende stivelse i programmer til bomuld og til skylning. Hæld stivelsen i rum  (rengør det evt. forinden) iht. producentens anvisninger.

## Farvning/blegning

Farvning er kun tilladt til almindeligt husbehov. Salt kan angribe rustfrit stål! Følg farveproducentens anvisninger.

Maskinen må **ikke** bruges til blegning af tøj!

## Memory (afhængigt af model)

Programmet og alle indstillinger bliver gemt permanent med Memory.

Gemme:

1. Vælg programmet **Memory**.
2. Vælg programmet iht. anvisningerne i displayfeltet, hvis der endnu ikke valgt et program til dette Memory-program. Valget af programmet bekræftes automatisk ved, at der vises 'hak'.
3. Korrigér evt. temperatur, centrifugeringshastighed og færdig-om tid, og/eller vælg yderligere programindstillinger i hovedmenuen. Programmet gemmes automatisk og vises i hovedmenuen.

**Bemærk:** Det gemte program kan ændres med tasten under programmet.  
 → "Displayfelt" på side 12

## **P+** Forindstillinger for programmer

Programforindstillingerne vises i displayfeltet, når programmet er valgt i hovedmenuen.

Displayfelt → *Side 12*

Forindstillingerne kan ændres, så længe pilene vises i hovedmenuen.

Der findes en oversigt over alle valgbare programindstillinger for hvert enkelt program fra → *Side 16*.

### Temperatur

(°C)

Både før og under udførelsen af programmet kan den forindstillede temperatur ændres, afhængigt af programforløbet.

Den maksimalt indstillelige temperatur afhænger af det valgte program.

### Centrifugeringshastighed

(⊙)

Både før og under udførelsen af programmet kan centrifugeringshastigheden (i omdr./min - omdrejning pr. minut) ændres, afhængigt af programforløbet.

Den maksimalt mulige centrifugeringshastighed afhænger af det valgte program og af modellen.

**Indstilling 0:** Uden centrifugering, vandet bliver kun pumpet ud. Det våde vasketøj bliver liggende i tromlen - til vasketøj, som ikke skal centrifugeres.

### Færdig om

(⊙)

Efter valg af program vises programvarigheden i hovedmenuen.

**Før programstart** kan programslut forskydes i trin på en time (h = time) op til maksimalt 24 h.

**Efter programstart** vises det indstillede timetal, f.eks. **8h**, som tælles ned, til vaskeprogrammet starter. Derefter vises programmets varighed.

**Bemærk:** Programvarigheden tilpasses automatisk under udførelsen af programmet. Ændringer af programforindstillinger, optioner, skumkontrol, registrering af ubalance, tøjmenge eller tilsmudsningsgrad kan også medføre ændring af programvarigheden.

**Efter programstart**, og mens det forvalgte timetal tælles ned, kan timetallet ændres på følgende måde:

1. Tryk på tasten ►||.
2. Korrigér timetallet med tasten

**Færdig om.**

3. Tryk på tasten ►||.

**Efter programstart**, mens programmet er under udførelse, kan der efter behov efterfyldes / udtages vasketøj.


→ *Side 30*

## **P+** Ekstra programindstillinger/optioner (\* afhængigt af modell)

De mulige indstillinger/optioner afhænger af modellen.


Afhængigt af det valgte program kan der vælges yderligere indstillinger/optioner for at tilpasse vaskeprocessen endnu bedre til det pågældende vasketøj.

### Der kan vælges følgende indstillinger:

- med den pågældende tast på betjeningspanelet eller
- med tasten Optioner . → Side 11


Der findes en oversigt over alle de valgbare ekstra indstillinger til de enkelte programmer fra → Side 16.

### speedPerfect

Til vask på kortere tid med sammenlignelig vaskevirkning, men med forøget energiforbrug i forhold til det valgte program uden indstillingen speedPerfect .

**Bemærk:** Overskrid ikke den maksimale tøjmenge. Programoversigt → Side 16

### ecoPerfect

Energioptimeret vask med reduceret temperatur med sammenlignelig vaskevirkning som det valgte program uden indstillingen ecoPerfect .

### Forvask \*

()

Mulige indstillinger:

**til - fra**

Til meget snavset vasketøj.

**Bemærk:** Fordel vaskemidlet i rum I og II.

### Extra skyl \*

()

Mulige indstillinger:

 **+ 1 skylning**

 **+ 2 skylninger**

 **+ 3 skylninger**

**fra**

Ekstra skylninger afhængigt af program, længere programvarighed ved særlig sart hud og/eller ved områder med meget blødt vand.

### Mere vand \*

()

Mulige indstillinger:

**til - fra**

Forøget vandstand, mere skånsom behandling af vasketøjet.

### Antikrøl \*

()

Mulige indstillinger:

**til - fra**

Reducerer krølning som følge af speciel centrifugeringsproces med efterfølgende løsning af tøjet og reduceret centrifugeringshastighed.

**Bemærk:** Vasketøjets restfugtighed er forøget.

## Iblødsætning \*



Mulige indstillinger:

**til - fra**

Inden hovedvasken bliver vasketøjet liggende i længere tid i vaskevandet for at opløse fastsiddende snavs.

Bruges til særligt fastsiddende snavs, hæld vaskemiddel i rum **I** før start.

### Anvisninger

- Læg tøj med samme farve i maskinen.
- Hvis vaskemaskinen ikke har denne option, kan iblødsætning udføres på følgende måde:
  1. Indstil programmet **Bomuld 30 °C**, og tryk på tasten ►||.
  2. Tryk på ►|| efter ca. 10 minutter. Vasketøjet bliver liggende i sæbevandet.
  3. Tryk igen på tasten ►|| efter den ønskede iblødsætningstid, hvis programmet skal fortsættes eller ændres.

**Bemærk:** Der skal ikke tilsættes yderligere vaskemiddel, iblødsætningsvandet bruges til vask.

## Skyllestop \*



Mulige indstillinger:

**til - fra**

Efter den sidste skylning bliver vasketøjet liggende i vandet. Afslutte program → *Side 30*

## Stille vask \*



Mulige indstillinger:

**til - fra**

Reduceret støj takket være en speciel vaske- og centrifugeringsrytme og deaktiveret slutsignal. Især velegnet til vask om natten.

**Bemærk:** Vasketøjets restfugtighed er lidt forøget.

## Antiplet-system



Der kan vælges mellem 16 forskellige typer pletter.

### Mulige pletter:

	Babymad
	Blod
	Æg
	Jordbær
	Jord og sand
	Græs
	Kaffe
	Kosmetik
	Appelsiner
	Rødvin
	Chokolade
	Sved
	Snavsede strømper
	Spisefedt/-olie
	Te
	Tomat

**fra**

Pletter må ikke tørre ind. Fjern først faste bestanddele.



**Vælg et program med en plettype:**

1. Sorter vasketøjet som sædvanligt.
2. Vælg program.
3. Fyld vaskemaskinen.
4. Vælg en plettype (afhængigt af program). → *Side 13*
5. Start programmet.

Vaskemaskinen tilpasser gennemsnitsvasketemperatur, tromlebevægelse og iblødsætningstid i forhold til plettypen. Varmt eller koldt vand, skånsom eller intensiv vaskegang samt lang eller kort iblødsætning sørger for et specielt forløb af vaskeprogrammet for hver plettype. Derved behandles pletterne optimalt.

**Her beskrives behandlingen af to pletter som eksempler:****Blod**

Blod bliver først „opløst“ i koldt vand, og derefter starter det valgte vaskeprogram.

**Æg**

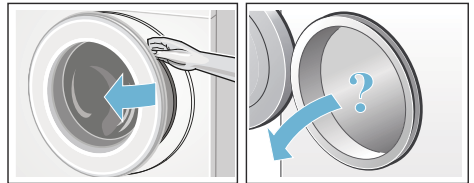
Æggepletter bliver fjernet ved iblødlægning i lunkent vand og et valgt vaskeprogram med højere vandstand og ekstra skylleprogrammer.

Vi har lagt meget arbejde i at udarbejde lignende løsninger til pletter af andre typer.

**Betjening af maskinen****Forberedelse af vaskemaskine**

**Bemærk:** Vaskemaskinen **skal være opstillet og tilsluttet korrekt**. Fra → *Side 42*

1. Sæt netstikket i stikkontakten.
2. Luk op for vandhanen.
3. Luk lugen op.
4. Kontroller, at tromlen er helt tømt. Tøm den eventuelt. Kun på denne måde kan påfyldningsvisningen fungere fejlfrit. → *Side 32*

**Start af maskine/valg af program**

Tryk på tasten ①. Apparatet er tændt.

I displayfeltet vises Siemens-logoet, og alle indikatorlamper lyser.

Derefter vises programmet **Bomuld**, som er forindstillet fra fabrikkens side.

Der er følgende muligheder:

- anvend dette program, **eller**
- eller vælg et andet program på betjeningsfeltet, **eller**
- vælg et program under ...  
**Yderligere.** → *Side 12*

**Bemærk:** Hvis børnesikringen aktiveret, skal den deaktiveres, før der kan indstilles et andet program. → *Side 29*

Indikatorlampen lyser ved programvælgeren, og i displayfeltet vises hovedmenuen med **programforindstillingerne** for det valgte program: → *Side 12*

- Temperatur,
- centrifugeringshastighed,
- programvarighed,
- eventuelle ekstra indstillinger og
- oplysninger om vand- og energiforbruget. → *Side 8*

### På modeller med **indvendig tromlebelysning**:

Tromlen belyses, når maskinen tændes, lugen åbnes og lukkes samt ved programstart. Belysningen slukker automatisk.

Der er følgende muligheder:

- Anvend programforindstillingerne, og læg vasketøjet i maskinen, → *Side 27*
- eller korriger evt. programforindstillingerne, og/eller vælg ekstra indstillinger.

## Ændring af programmernes forindstillinger

Forindstillingerne for dette program kan anvendes eller ændres.

Tryk gentagne gange på den pågældende tast, til den ønskede indstilling bliver vist. → *Side 12*

**Bemærk:** Hvis der trykkes vedvarende på tasten, blades indstillingsværdierne automatisk igennem.

Indstillingerne er aktive uden bekræftelse.


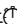
De bibeholdes ikke efter slukning af vaskemaskinen.

Programforindstillinger → *Side 22*

## Valg af ekstra programindstillinger

Hvis der vælges yderligere indstillinger/optioner, kan vaskeprocessen tilpasses endnu bedre til vasketøjet.

Indstillingerne kan til- eller fravælges afhængigt af programforløbet. → *Side 12*

Indikatorlamperne for tasterne ecoPerfect  og speedPerfect  lyser, når indstillingen er aktiveret.

De andre indstillinger vises med et symbol i displayfeltet, når indstillingen er aktiveret.

Ved indstillinger med flere trin blades indstillingerne automatisk igennem, når der trykkes vedvarende på tasten.

Indstillingerne bibeholdes ikke, efter at vaskemaskinen er slukket.

Ekstra programindstillinger/optioner → *Side 23*

## Lægning af vasketøj i tromlen

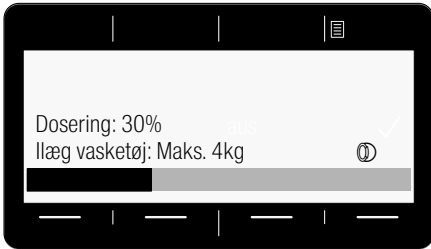
### ⚠ Advarsel

#### Livsfare!

Tøj, der er blevet forbehandlet med opløsningsmiddelholdige rensedmidler, f.eks. pletfjerner eller rensbenzin, kan medføre en eksplosion, når det er lagt i maskinen.

Skyl tøjet grundigt i hånden forinden.

Læg det sorterede vasketøj løst ind i tromlen. I displayfeltet vises påfyldningsdisplayet for det valgte program, f.eks. for **Strygelet**.



Påfyldningsbjælken fyldes op, efterhånden som vasketøjet lægges i maskinen. Hvis den maks. mængde vasketøj bliver overskredet, begynder bjælken at blinke. Overhold den angivne maksimale tøj mængde. Overfyldning reducerer vaskeresultatet og fremmer krølning.

### Anvisninger

- Bland store og små stykker tøj. Vasketøj af forskellig størrelse fordeles sig bedre under centrifugeringen. Vask af enkelte stykker tøj kan give ubalance. → Side 32
- Vent med at fylde vasketøjet i maskinen, til Siemens-logoet ikke længere vises.
- Påfyldningsdisplayet vises, hvis lugen åbnes, eller mængden af vasketøj ændres.

## Dosering og påfyldning af vaske- og plejemidler

### Pas på!

#### Skader på apparatet

Vaskemaskinens overflader kan blive beskadiget, hvis rengøringsmidler og midler til forbehandling af vasketøjet (f.eks. pletfjerner, forvaskespray osv.) kommer i kontakt med dem.

Sørg for, at disse midler ikke kommer i berøring med vaskemaskinens overflader. Tør i givet fald straks forstøvede rester og andre rester / dråber bort med en fugtig klud.

### Dosering

Doser vaske- og plejemidler i henhold til:

- Den anbefalede dosering i displayfeltet, f.eks. til **Strygelet**. Der vises en anbefalet dosering i displayfeltet afhængigt af den påfyldte mængde vasketøj,



- tilsmudsningsgraden,
- vandets hårdhed (kan oplyses af vandværket),
- producentens oplysninger på emballagen.

## Påfyldning

### Advarsel

#### Øjen-/hudirritationer!

Der kan sprøjte vaske-/plejemidler ud, hvis sæbeskuffen åbnes, mens maskinen kører.

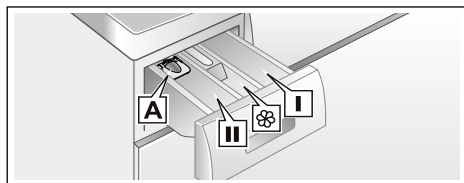
Åbn skuffen forsigtigt.


Skyl øjne og hud grundigt, hvis de kommer i kontakt med vaske-/skyllemidlerne.

Kontakt en læge, hvis vaske-/plejemidlerne ved et uheld er blevet indtaget.

**Bemærk:** Fortynd tykflydende skyllemiddel og formskyllemiddel med vand. Det forhindrer tilstopning af vaskemaskinens rørledninger.

Fyld vaske- og plejemidlerne i de respektive rum:



- Doseringsindsats **A** til flydende vaskemidler
- Rum **II** Vaskemiddel til hovedvask, afkalkningsmiddel, blegemiddel, pletfjerner
- Rum  Skyllemiddel, flydende stivelse  
Overskrid ikke markeringen **max**
- Rum **I** Vaskemiddel til forvask

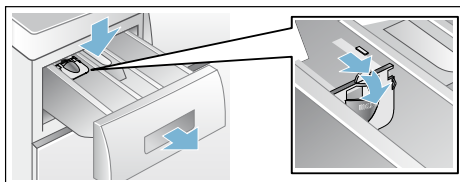
1. Træk sæbeskuffen ud til anslaget.
2. Hæld vaske og plejemiddel i.
3. Luk sæbeskuffen.

## Doseringsindsats\* til flydende vaskemidler

\* afhængigt af model

Placering af indsats til dosering af flydende vaskemiddel:

1. Træk sæbeskuffen ud. Tryk indsatsen ned, og træk sæbeskuffen helt ud.
2. Skyd indsatsen fremad, vip den ned, og lad den gå i indgreb.
3. Sæt sæbeskuffen ind igen.



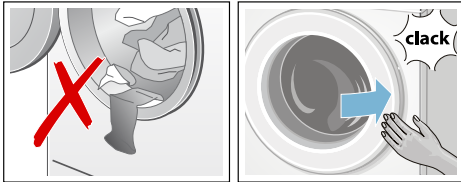
**Bemærk:** Anvend ikke indsatsen ved geleagtige vaskemidler eller ved vaskepulver, til programmer med forvask, og hvis der er valgt en Færdig om-tid.

### Ved modeller uden doseringsindsats:

Fyld det flydende vaskemiddel i en passende beholder, og læg den med i tromlen.

## Start af program

Pas på, at der ikke er vasketøj i klemme mellem lugen og gummimanchetten, og luk lugen.



I displayfeltet vises hovedmenuen for det valgte program igen.

Tryk på tasten ►|| for at starte programmet.

Under vasken vises programforløbet i form af en bjælke i displayfeltet. Bjælken fyldes ud i løbet af vaskeproceduren og giver oplysninger om den aktuelle programstatus.

Pilene vises hhv. blændes ud svarende til programmets status. De viser program-indstillinger/-optioner, der kan ændres/tilføjes under programforløbet.

### Et par programtrin - kort forklaret:

- **Mængdeautomatik aktiveret**  
→ Side 32



- **Forvask, vask, skylning, centrifugering, udpumpning ...** vises i løbet af vaskeprocessen.
- **Ekstra skylning pga. skum**

### Bemærk: Registrering af skum

Hvis **Skum er detekteret** også vises i displayfeltet, har vaskemaskinen registreret for meget skum under vaskeprogrammet og har derfor automatisk aktiveret en eller flere ekstra skylninger for at fjerne skummet.

Brug mindre vaskemiddel til samme tøjmængde ved næste vask.

- Yderligere visninger → Side 36

For at forhindre at programindstillingen utilsigtet ændres kan børnesikringen aktiveres på følgende måde.

## Børnesikring

(☞ 3 sec)

Vaskemaskinen kan sikres mod, at de indstillede funktioner utilsigtet ændres.

For at **aktivere/deaktivere**: tryk samtidig på begge taster **Børnesikring** (☞ 3 sec) i ca. 3 sekunder. → Side 11

I displayfeltet vises ☞ **Børnesikring aktiveret**.

Efter ca. 3 sekunder skifter displayet tilbage til hovedmenuen.

Hvis programvælgeren flyttes, når børnesikringen er aktiveret, eller der trykkes på en tast, vises ☞

**Børnesikring aktiveret** i displayfeltet.

## Anvisninger

- Børnesikringen kan aktiveres uanset apparatets tilstand.
- Børnesikringen forbliver aktiveret, også efter at vaskemaskinen er slukket. I så fald skal børnesikringen deaktiveres, inden der vælges program næste gang.
- Hvis vaskemaskinen slukkes under et igangværende program, mens børnesikringen er aktiveret, fortsætter programmet, når der tændes for vaskemaskinen igen.

## Efterfyldning af vasketøj

Efter programstart kan der efterfyldes / udtages vasketøj efter behov.

Tryk på tasten ►II.

Indikatorlampen i tasten ►II blinker, og maskinen kontrollerer, om det er muligt at efterfylde vasketøj.

Når der vises **Pause: Efterfyldning mulig** i displayet, er efterfyldning mulig.

Tryk på tasten ►II **for at fortsætte programmet.** Programmet fortsættes automatisk.

### Anvisninger

- Lad ikke lugen stå åben i længere tid ved efterfyldning - der kan løbe vand ud fra vasketøjet.
- Lugen er låst af sikkerhedsmæssige grunde, hvis vandstanden og/eller temperaturen er høj, eller så længe tromlen roterer. I så fald er det ikke muligt efterfylde vasketøj. Følg anvisningerne i displayet.
- Påfyldningsindikatoren er ikke aktiv ved efterfyldning.

## Ændring af program

Et fejlagtigt valgt program kan ændres på følgende måde:

1. Tryk på tasten ►II.
2. Vælg et andet program.
3. Tryk på tasten ►II. Det nye program starter forfra.

## Afbryde program

Ved programmer med høj temperatur:

1. Tryk på tasten ►II.
2. Lad tøjet køle af: Vælg **Skyl**.
3. Tryk på tasten ►II.

Ved programmer med lav temperatur:

1. Tryk på tasten ►II.
2. eller vælg **Centrifugering** eller **Udpumpning**.
3. Tryk på tasten ►II.

## Programslut ved skyllestop

I displayfeltet vises:



Fortsæt programmet på følgende måde:

- Vælg programmet **Centrifugering** (og evt. en anden centrifugeringshastighed) eller **Udpumpning**.
- Tryk på tasten ►II.

## Programslut

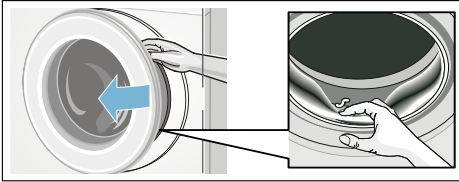
I displayfeltet vises © **Færdig, tag tøjet ud**. Indikatorlampen for tasten ►II er slukket.

## Udtagning af vasketøj / slukning af maskine

1. Luk lugen op, og tag vasketøjet ud. Følg anvisningerne i displayfeltet.
2. Tryk på tasten ①. Vaskemaskinen er slukket.
3. Luk for vandhanen.  
**Bemærk:** Ikke nødvendigt ved Aquastop-modeller.

## Anvisninger

- Husk at tage alt vasketøjet ud af tromlen. Ellers kan det krympe ved næste vask eller smitte af på andet vasketøj.
- Fjern eventuelle fremmedlegemer fra tromlen og gummimanchetten – fare for rust.
- Tør gummimanchetten af.



## Anvisninger

- Lad luge og sæbeskuffe stå åbne, så det resterende vand kan tørre.
- Vent altid, til programmet er færdigt, fordi vaskemaskinen ellers stadigvæk kan være låst. Tænd så for vaskemaskinen, og vent, til den låses op.
- Hvis displayfeltet er slukket ved programslut, er energisparetilstanden aktiv. Tryk på en vilkårlig tast for at aktivere displayet.



## Indstillinger af maskinen

### Mulige indstillinger:

- **Slutsignal**  
**fra - lavt - mellem - højt – meget højt**  
Tilpas slutsignalet's lydstyrke.
- **Tastesignal**  
**fra - lavt - mellem - højt – meget højt**  
Tilpas tastesignalernes lydstyrke.
- **Autom. slukning** af maskinen  
**efter 15 - 30 - 60 min - aldrig**  
Maskinen slukker automatisk efter ... min. (=0 kWh energiforbrug). Den tændes ved at trykke på tasterne hovedafbryder (⓪).
- **Sprog**  
**Dansk**  
**Engelsk**  
...  
Korriger det viste sprog.
- **Info tromlerengøring**  
**til - fra**  
Denne oplysning opfordrer til at udføre programmet til rengøring af tromlen. → Side 36

Tryk på begge taster **Indstillinger af maskinen** i ca. 3 sekunder for at ændre apparatets indstillinger. → Side 13

### Anvisninger

- Indstillingerne bibeholdes efter slukning.
- Hvis der trykkes vedvarende på tasterne, blades indstillingerne automatisk igennem.



## Sensorsystem

### Mængdeautomatik

Mængdeautomatikken tilpasser vandforbrug og programvarighed optimalt i alle programmer afhængigt af tekstiltype og mængden af vasketøj.

### Balancekontrol-system

Det automatiske ubalance-kontrolsystem registrerer ubalance og sørger for jævn fordeling af tøjet ved hjælp af gentagne centrifugeringsstarter.

Ved stærk ubalance reduceres hastigheden, eller centrifugeringen bliver af hensyn til sikkerheden helt udeladt.

**Bemærk:** Læg både små og store stykker tøj i tromlen. → Side 27, → Side 37

### Aquasensor

afhængig af model

Aquasensoren registrerer ugenomsigtigheden i skyllevandet under skylningen (uigenomsigtigheden forårsages af smuds og sæberester). Varigheden og antallet af skylninger fastlægges afhængigt af vandets uigenomsigtighed.

### Påfyldningssensor/-display

Påfyldningssensoren registrerer, hvor meget vasketøj der er fyldt i maskinen, mens lugen er åben. Dette vises med en bjælke, der fyldes ud i displayfeltet.

**Bemærk:** For at påfyldningssensoren skal kunne registrere tøj mængden korrekt, skal vasketromlen være tømt, inden vaskemaskinen tændes.

## Anbefalet dosering

Doseringsanbefalingen viser – afhængigt af det valgte program og den registrerede mængde vasketøj – en anbefalet vaskemiddeldosering i procent. %-angivelsen refererer til vaskemiddelproducentens anbefaling.

**Bemærk:** Overholdelse af den anbefalede doseringsmængde bidrager til at beskytte miljøet og reducerer omkostningerne.



## Rengøring og pleje



### Advarsel

#### Livsfare!

Ved kontakt med spændingsførende dele er der fare for elektrisk stød. Sluk for apparatet, og træk netstikket ud af kontakten.



### Advarsel

#### Fare for forgiftning!

Rengøringsmidler med indhold af opløsningsmidler, som f.eks. rensbenzin, kan danne giftige dampe. Anvend derfor ikke rengøringsmidler med indhold af opløsningsmidler.

### Pas på!

#### Skader på apparatet

Rengøringsmidler med indhold af opløsningsmidler, som f.eks. rensbenzin, kan beskadige overfladen på maskinens komponenter. Anvend derfor ikke rengøringsmidler med indhold af opløsningsmidler.



## Sådan forebygges dannelse af biobelægninger og ubehagelig lugt:

### Anvisninger

- Sørg for god ventilation i det rum, hvor vaskemaskinen er opstillet.
- Lad luge og sæbeskuffe være åbne, når vaskemaskinen ikke er i brug.
- Brug af og til et program på **Bomuld 60 °C** og et vaskepulver til kogevaske.

## Kabinet/betjeningspanel

- Tør kabinettet og betjeningspanelet af med en blød, fugtig klud.
- Fjern rester af vaskemiddel med det samme.
- Der må ikke rengøres med en vandstråle.

## Vasketromle

Brug et klorfrit rengøringsmiddel, og anvend aldrig ståluld.

Udfør programmet

**Tromlerengøring 90 °C** uden vasketøj til rengøring af tromlen, eller hvis der er opstået ubehagelig lugt i vaskemaskinen. Brug et vaskemiddel til kogevaske.

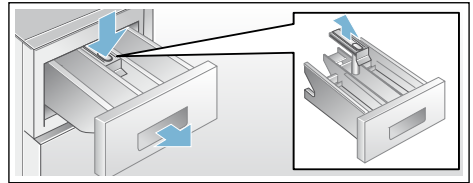
## Afkalkning

Doseres vaskemidlet korrekt, er det ikke nødvendigt at afkalke vaskemaskinen. Skulle det alligevel være nødvendigt, følg da anvisningerne fra afkalkningsmidlets producent. Der kan købes egnede afkalkningsmidler på vores internetside eller hos kundeservice. → Side 39

## Sæbeskuffe og kabinet

Hvis der er rester af vaske- og skyllemiddel:

1. Træk sæbeskuffen ud. Tryk indsatsen ned, og træk sæbeskuffen helt ud.
2. Udtagning af indsatsen: Tryk indsatsen nedefra og op med fingeren.



3. Rengør sæberummene og indsatsen med vand og en børste, og tør sæbeskuffen. Rengør også kabinettet indvendigt.
4. Sæt indsatsen på plads, og tryk den fast (placer cylinderen på styretappen).
5. Skyd sæbeskuffen ind.

**Bemærk:** Lad sæbeskuffen stå åben, så det resterende vand kan tørre.

## Afløbspumpe er tilstoppet, nødtømning

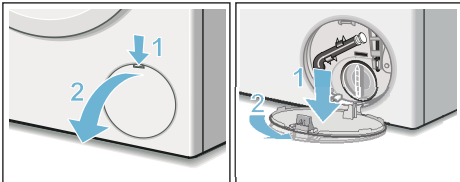
### Advarsel

#### Fare for skoldning!

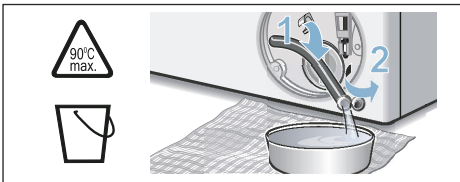
Vaskevandet er meget varmt, når der vaskes ved høje temperaturer. Berøring af det varme vaskevand kan føre til forbrændinger.

Lad varmt vaskevand køle af.

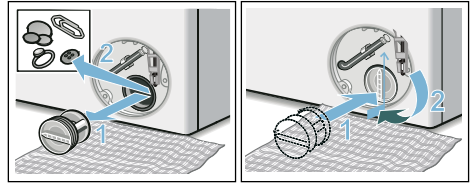
1. Luk for vandhanen, så der ikke kan løbe yderligere vand ind i maskinen, som derefter skal aftappes via pumpen.
2. Sluk for apparatet. Træk netstikket ud.
3. Luk serviceklappen op, og tag den af.



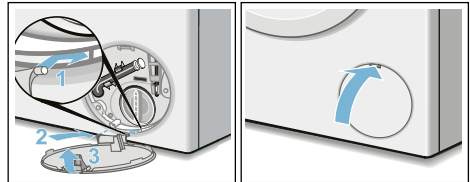
4. Tag tømningsslangen ud af holderen. Træk proppen ud, og lad vandet løbe af i en egnet beholder. Tryk proppen på plads, og sæt slangen på plads i holderen.



5. Skru forsigtigt pumpedækslet af, der kan løbe restvand ud. Rengør pumpehuset indvendigt, pumpedækslets gevind og pumpehuset. Pumpens vingehjul skal kunne drejes. Sæt pumpedækslet på igen, og skru det fast. Grebet skal stå lodret.



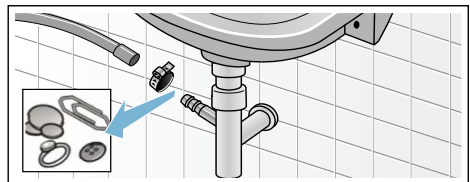
6. Sæt serviceklappen på plads, lad den gå i indgreb, og luk den.



**Bemærk:** Gør følgende for at forhindre, at der løber ubenyttet vaskemiddel ud i afløbet ved næste vask: Hæld 1 liter vand i rum II, og start programmet **Udpumpning**.

## Afløbsslange er tilstoppet ved vandlås

1. Sluk for apparatet. Træk netstikket ud.
2. Skru slangespændebåndet op. Træk forsigtigt afløbsslangen af, der kan løbe restvand ud.
3. Rens afløbsslangen og studsene på vandlåsen.



4. Sæt afløbsslangen på igen, og spænd den fast med spændebåndet.

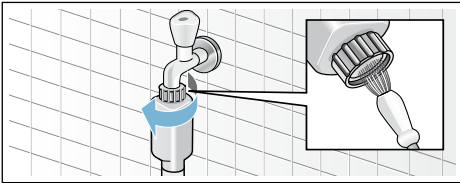
## Sien i vandtilløbet er tilstoppet

### Først skal vandtrykket i tilløbsslangen fjernes:

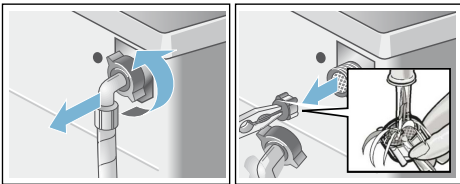
1. Luk for vandhanen.
2. Vælg et program (bortset Skylning/Centrifugering/Udpumpning).
3. Tryk på tasten ►II. Lad programmet køre i ca. 40 sekunder.
4. Tryk på tasten ⊖. Maskinen er slukket.
5. Træk netstikket ud.

### Rens derefter sierne:

1. Tag slangen af vandhanen.  
Rengør sien med en lille børste.



2. Rengør sien på bagsiden af maskinen ved modellerne Standard og Aqua-Secure:  
Tag slangen bag på maskine af, tag sien ud med tang, og rengør den.



3. Tilslut slangen, og kontroller tætheden.

## ? En fejl, hvad gør man?

### Nødåbning

f.eks. ved strømsvigt

Programmet kører videre, så snart strømforsyningen er gendannet.

Hvis vasketøjet alligevel skal tages ud, åbnes lugen som beskrevet i det følgende:

### ⚠ Advarsel

#### Fare for skoldning!

Når der vaskes ved høje temperaturer, kan berøring af varmt vaskevand og vasketøj føre til forbrændinger. Lad det evt. køle af først.

### ⚠ Advarsel

#### Fare for tilskadekomst!

Hvis hånden stikkes ind i den roterende tromle, kan der ske tilskadekomst. Stik ikke hånden ind i den roterende tromle.

Vent, til tromlen er holdt op med at dreje.

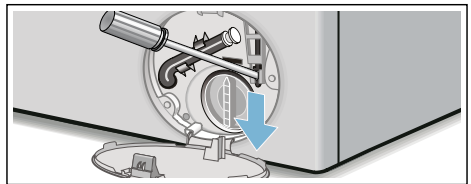
### Pas på!

#### Vandskade

Udløbende vand kan føre til vandskader.

Luk ikke lugen op, hvis der ses vand bag glasset.

1. Sluk for apparatet. Træk netstikket ud.
2. Tøm vaskevandet ud. → Side 34
3. Træk døråbneren nedad med et værktøj, og slip den.  
Herefter kan lugen åbnes.



da En fejl, hvad gør man?


## Henvisninger i displayfeltet

Visning	Årsag/Afhjælpning
Pause: Ilægning ikke mulig	Vandniveau eller temperatur for høj. Tryk på tasten ►   for at fortsætte programmet.
Lugen kan ikke låses op: Vandniveau eller temperatur for høj	Vandniveau eller temperatur for høj. Tryk på tasten ►   for at fortsætte programmet.
Lugen kan ikke låses: luk lugen op igen, luk den, og bekræft med tasten ►	<ul style="list-style-type: none"><li>■ Der evt. vasketøj i klemme. Luk lugen op igen, luk den, og tryk på tasten ►  .</li><li>■ Tryk evt. lugen til, eller tag vasketøj ud, og tryk den til igen.</li><li>■ Sluk evt. for maskinen, og tænd den igen. Indstil programmet, og foretag individuelle indstillinger. Start programmet.</li></ul>
Luk op for vandhanen	<ul style="list-style-type: none"><li>■ Luk helt op for vandhanen.</li><li>■ Tilløbsslange har knæk/er i klemme.</li><li>■ Vandtryk for lavt. Rens sien. → Side 35</li></ul>
Rens pumpen	<ul style="list-style-type: none"><li>■ Pumpe tilstoppet. Rens pumpen. → Side 34</li><li>■ Afløbsslange/afløbsrør tilstoppet. Rens afløbsslangen på vandlåsen. → Side 34</li></ul>
aquaStop udløst! Kontakt kundeservice	bortfalder på modeller uden aquaStop Vand i bundkar, maskinen er utæt. Luk for vandhanen. Kontakt kundeservice!
Autom. slukning om ... sekunder	Maskinen slukkes automatisk om ... sekunder, hvis den ikke har været betjent i længere tid. Tryk på en vilkårlig taste for at afbryde. → Side 31
Afkøling af vaskevand	For at skåne afløbsrørene bliver det varme vaskevand afkølet, før det pumpes ud.
Anvisning om pleje af tromlen:	Denne anvisning opfordrer til at udføre programmet <b>Tromlerengøring 90 °C</b> eller et program på 60 °C for at rengøre tromlen og vaskekarret. <b>Anvisninger</b> <ul style="list-style-type: none"><li>■ Udfør programmet uden vasketøj.</li><li>■ Brug et vaskemiddel til kogevask eller et vaskemiddel med blegemiddel. Brug kun halvdelen af den mængde vaskemiddel, som er anbefalet af producenten, for at undgå skumdannelse. Brug ikke et uld- eller finvaskemiddel.</li><li>■ Aktivere/deaktivere anvisning. → Side 31</li></ul>
Andre visninger Fejl E:XXX	Sluk for maskinen, vent i 5 sekunder, og tænd den igen. Kontakt kundeservice, hvis indikatoren vises igen.

## En fejl, hvad gør man?

Fejl	Årsag/Afhjælpning
Der løber vand ud.	<ul style="list-style-type: none"> <li>■ Fastgør afløbsslangen korrekt/udskift den.</li> <li>■ Spænd forskruingen på tilløbsslangen.</li> </ul>
Ingen vandtilførsel. Vaskemidlet er ikke skyllet ind.	<ul style="list-style-type: none"> <li>■ Er der trykket på tasten ►  ?</li> <li>■ Er vandhanen lukket?</li> <li>■ Er sien tilstoppet? Rens sien. → <i>Side 35</i></li> <li>■ Er der knæk på tilløbsslangen, eller er den i klemme?</li> </ul>
Lugen kan ikke åbnes.	<ul style="list-style-type: none"> <li>■ Sikkerhedsfunktion er aktiv. Programafbrydelse? → <i>Side 30</i></li> <li>■ Er der valgt ☐ (skyllestop = uden slutcentrifugering)? → <i>Side 30</i></li> <li>■ Lugen kan kun åbnes med nødåbning? → <i>Side 35</i></li> </ul>
Programmet starter ikke.	<ul style="list-style-type: none"> <li>■ Er der trykket på tasten ►   eller <b>Færdig om</b>?</li> <li>■ Er lugen lukket?</li> <li>■ ☞ Er børnesikring aktiveret? Deaktiver børnesikring. → <i>Side 29</i></li> </ul>
Tromlen rykker frem og tilbage/bevæger sig efter programstart.	Ingen fejl - ved programstart kan den interne motortest medføre, at tromlen kortvarigt bevæger sig frem og tilbage.
Vaskevandet pumpes ikke ud.	<ul style="list-style-type: none"> <li>■ Er der valgt ☐ (skyllestop = uden slutcentrifugering)? → <i>Side 30</i></li> <li>■ Rens afløbspumpen. → <i>Side 34</i></li> <li>■ Rens afløbsslange og/eller afløbsrør.</li> </ul>
Der er ikke synligt vand i tromlen.	Ingen fejl – vandstanden er under det synlige område.
Centrifugeringsresultat er ikke tilfredsstillende. Vasketøj er vådt/for fugtigt.	<ul style="list-style-type: none"> <li>■ Ingen fejl – ubalance-kontrolsystemet har afbrudt centrifugeringen, fordi vasketøjet er fordelt ujævnt. Læg både små og store stykker vasketøj i tromlen.</li> <li>■ Er der valgt <b>Antikrøl</b> (afhængigt af model)? → <i>Side 23</i></li> <li>■ Er det valgte omdrejningstal for lavt? → <i>Side 22</i></li> </ul>
Flere startforsøg på centrifugering.	Ingen fejl – ubalancekontrolsystemet udligner uligevægten.
Programmet varer længere end normalt.	<ul style="list-style-type: none"> <li>■ Ingen fejl – ubalance-kontrolsystemet udligner uligevægt ved at delede tøjet flere gange.</li> <li>■ Ingen fejl – skumkontrolsystemet er aktiveret – der aktiveres en ekstra skylning.</li> </ul>
Programvarigheden ændrer sig under vaskecyklussen.	Ingen fejl – programforløbet optimeres i forhold til den pågældende vaskeproces. Det kan medføre, at programmets varighed ændres i displayet.
Der er restvand i rummet til plejemiddel.	<ul style="list-style-type: none"> <li>■ Ingen fejl – det har ingen indflydelse på plejemidlets virkning.</li> <li>■ Rengør evt. indsatsen. → <i>Side 27</i></li> </ul>

## da En fejl, hvad gør man?

Fejl	Årsag/Afhjælpning
Der er en ubehagelig lugt i vaskemaskinen.	Udfør programmet <b>Tromlerengøring</b> eller <b>Bomuld 90 °C</b> uden vasketøj. Brug et vaskemiddel til kogevaske eller et vaskemiddel med blegemiddel. <b>Bemærk:</b> Brug kun halvdelen af den mængde vaskemiddel, som er anbefalet af producenten, for at undgå skumdannelse. Brug ikke et uld- eller finvaskemiddel.
I displayet lyser symbolet  . Der kommer evt. skum ud af sæbeskuffen.	Er det brugt for meget vaskemiddel? Hæld en spiseskefuld skyllemiddel blandet med en 1/2 liter vand i rum <b>II</b> (ikke ved outdoor- og sportswear-tekstiler og tekstiler med fyld af dun!). Brug mindre vaskemiddel ved næste vask.
Kraftig støj, vibrationer og maskinen "vander" under centrifugering.	<ul style="list-style-type: none"><li>■ Er vaskemaskinen indjusteret til vandret? Indjuster vaskemaskinen. → Side 48</li><li>■ Er vaskemaskinens fødder gjort fast? Fastgør vaskemaskinens fødder. → Side 48</li><li>■ Er transportsikringerne fjernet? Fjern transportsikringerne. → Side 44</li></ul>
Displayfelt/ indikatorlamper fungerer ikke under driften.	<ul style="list-style-type: none"><li>■ Strømafbrydelse?</li><li>■ Er sikringen blevet aktiveret? Slå sikringen til/udskift den.</li><li>■ Kontakt kundeservice, hvis fejlen opstår igen.</li></ul>
Der er rester af vaskemiddel på tøjet.	<ul style="list-style-type: none"><li>■ Nogle fosfatfri vaskemidler indeholder vanduopløselige rester.</li><li>■ Vælg <b>Skyl</b>, eller børst tøjet efter vask.</li></ul>
I ilægningstilstand blinker ►II meget hurtigt, og der lyder et signal.	<ul style="list-style-type: none"><li>■ Vandstand for høj. Efterfyldning af vasketøj er ikke mulig. Luk i givet fald lugen med det samme.</li><li>■ Tryk på tasten ►II for at fortsætte programmet.</li></ul>
Hvis fejlen ikke selv kan afhjælpes (efter sluk/tænd), eller hvis vaskemaskinen skal repareres:	<ul style="list-style-type: none"><li>■ Sluk for maskinen, og træk stikket ud af stikkontakten.</li><li>■ Luk for vandhanen, og kontakt kundeservice.</li></ul>



## Kundeservice

Kontakt kundeservice, hvis fejlen ikke kan afhjælpes på egen hånd. → Omslagsside

Vi finder altid en passende løsning, også for at undgå unødvendige teknikerbesøg.

Oplys vaskemaskinens modelnummer (E-Nr.) og fabriktionsnummer (FD) ved henvendelse til kundeservice.

E-Nr. \_\_\_\_\_ FD \_\_\_\_\_

E-nr.        Modelnummer  
FD         Fabrikationsnummer

\* Afhængigt af model findes disse oplysninger følgende steder:

På lugens inderside\* / indvendig i serviceklappen\* eller på bagsiden af apparatet.

### **Stol på producentens kompetence.**

Kontakt os. Således sikres det, at reparationer udføres af uddannede serviceteknikere, som anvender originale reservedele.



## Forbrugsværdier

### Energi- og vandforbrug, programvarighed og restfugtighed for hovedvaskeprogrammer

(omtrentlige angivelser)

Program	Mængde	Energiforbrug*	Vandforbrug*	Programvarighed*
Bomuld 20 °C	8 kg	0,25 kWh	87 l	2 ¾ h
Bomuld 40 °C	8 kg	1,05 kWh	87 l	3 h
Bomuld 60 °C	8 kg	1,03 kWh	87 l	2 ¾ h
Bomuld 90 °C	8 kg	2,20 kWh	97 l	2 ¾ h
Strygelet 40 °C	4 kg	0,70 kWh	61 l	2 h
Mix 40 °C	4 kg	0,60 kWh	45 l	1 ¼ h
Finvask / Silke 30 °C	2 kg	0,19 kWh	37 l	¾ h
Uld / Håndvask 30 °C	2 kg	0,19 kWh	40 l	¾ h

Program	Omtrentlige angivelser af restfugtighed**			
	WM16... maks. 1600 omdr./min.	WM14... maks. 1400 omdr./min.	WM12... maks. 1200 omdr./min.	WM10... maks. 1000 omdr./min.
Bomuld	44 %	48 %	53 %	62 %
Strygelet	40 %	40 %	40 %	40 %
Finvask / Silke	30 %	30 %	30 %	30 %
Uld / Håndvask	45 %	45 %	45 %	45 %

\* Afvigelse af forbrugsværdierne alt efter vandtryk, -hårdhed, -tilløbstemperatur, rumtemperatur, vasketøjstype og -mængde, anvendt vaskemiddel, svingninger i netspændingen og valgte ekstra funktioner.

\*\* Restfugtighed er angivet på basis af den programafhængige begrænsning af maksimal centrifugeringshastighed og maksimal tøjmenge.



## Mest effektive programmer til bomuldstekstiler

Følgende programmer (standard-programmer), som er markeret med , er egnet til vask af almindeligt snavsede bomuldstekstiler og er de mest effektive mht. det kombinerede energi- og vandforbrug.

### Standardprogrammer for bomuld iht. EU-direktiv nr. 1015/2010

Program + temperatur + tast	Mængde	Omtrentlig programvarighed
 Bomuld +  + 	8 kg	3 ½ h
 Bomuld +  + 	4 kg	3 ½ h
 Bomuld +  + 	4 kg	3 ½ h

Programindstilling til prøvning og energimærkning i henhold til direktiv 2010/30/EU med koldt vand (15 °C).

Angivelsen af programtemperaturen orienterer sig efter temperaturen, der fremgår af plejemærket i tekstilerne. Den faktiske vasketemperatur kan af energisparegrunde afvige fra den angivne programtemperatur.

## Tekniske data

### Mål:

850 x 600 x 590 mm

(højde x bredde x dybde)

### Vægt:

70 - 85 kg (afhængigt af model)

### Nettilslutning:

Netspænding 220 - 240 V, 50 Hz

Nominel strøm 10 A

Nominel effekt: 1900 - 2300 W

### Vandtryk:

100 - 1000 kPa (1 - 10 bar)

### Effektforbrug i slukket tilstand:

0,12 W

### Effektforbrug i standby-tilstand:

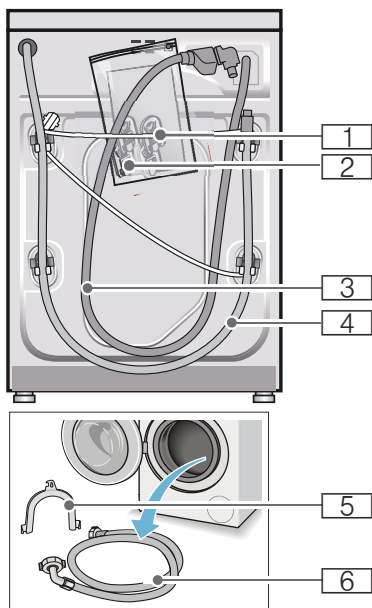
0,43 W



## Opstilling og tilslutning

### Leveringsomfang

**Bemærk:** Kontroller maskinen for transportskader. Maskinen må ikke tages i brug, hvis den er beskadiget. Kontakt forhandleren, hvor maskinen er købt, eller vores kundeservice i tilfælde af reklamationer. → Side 39



1 Netledning

2 Pose:

- Brugs- og opstillingsvejledning
- Liste over kundeservicesteder\*
- Garanti\*
- Kapper til afdækning af åbningerne, når transportsikringerne er fjernet
- Adapter med tætningskrive fra 21 mm = 1/2" til 26,4 mm = 3/4" \*

3 Vandtilløbsslange ved model med Aquastop

4 Afløbsslange

5 Rørbøjning til fastgørelse af afløbsslangen\*

6 Vandtilløbsslange ved model Standard/Aqua-Secure

\* afhængig af model

Ved tilslutning til en vandlås er det **derudover** nødvendigt med et slangespændebånd  $\varnothing$  24 - 40 mm (specialforretning).

### Nyttigt værktøj

- Vaterpas til indjustering
- Skruenøgler:
  - SW13 til løsning af transportsikringerne og
  - SW17 til justering af maskinens fødder

## Sikkerhedsanvisninger

### Advarsel

#### Fare for tilskadecomst!

- Vaskemaskinen er meget tung. Vær forsigtig, når vaskemaskinen løftes/transporteres.
- Hvis vaskemaskinen løftes i fremspringende dele (f.eks. lugen), kan delene brække af og medføre tilskadecomst. Løft ikke vaskemaskinen i fremspringende dele.
- Forkert førte slanger og netledninger medfører fare for snubling og tilskadecomst. Slinger og ledninger skal føres, så der ikke er fare for snubling.

#### Pas på!

#### Beskadigelse af vaskemaskinen

Hvis vandet i slangerne fryser, kan de knække/springe. Vaskemaskinen må ikke opstilles på et sted, hvor der er fare for frost eller i det fri.

#### Pas på!

#### Vandskader

Tilslutningerne for vandtilløbslange og afløbsslangen står under et højt tryk. Det er meget vigtigt, at anvisningerne i dette kapitel overholdes - derved undgås lækager eller vandskader.

#### Anvisninger

- Ud over de her anførte anvisninger kan der være særlige forskrifter fra det pågældende vandværk og elektricitetsselskab, som skal overholdes.
- Lad i tvivlstilfælde en fagmand foretage tilslutningen.

## Opstillingsfladen

**Bemærk:** Det er vigtigt, at maskinen står stabilt, så den ikke vandrer!

- Opstillingsstedet skal være plant og stabilt.
- Bløde gulve/gulvbelægninger er uegnede.

## Opstilling på en sokkel eller et gulv, som er lagt på træbjælker

#### Pas på!

#### Beskadigelse af vaskemaskinen

Vaskemaskinen kan vandre under centrifugeringen og vippe/falde ned fra soklen.

Fastgør altid maskinens fødder med monteringsbeslag.

Bestill.-nr. WMZ 2200, WX 9756, Z 7080X0

**Bemærk:** Opstilling på et gulv på træbjælker:

- Så vidt muligt i et hjørne.
- På en vandbestandig træplade (min. 30 mm tyk), hvortil maskinfødderne er fastgjort.

## Opstilling på repos med skuffe

Repos, bestill.nr.: WMZ 20490, WZ 20490, WZ 20510, WZ 20520

## Indbygning af maskinen i et køkkenelement

### **Advarsel** **Livsfare!**

Ved kontakt med spændingsførende dele er der fare for elektrisk stød. Fjern aldrig maskinens afdækningsplade.

### Anvisninger

- Der kræves en niche med en bredde på 60 cm.
- Vaskemaskinen må kun opstilles under en gennemgående bordplade, som er fast forbundet med skabe ved siden af.

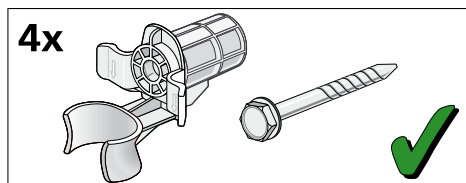
## Fjerne transportsikringer

### Pas på!

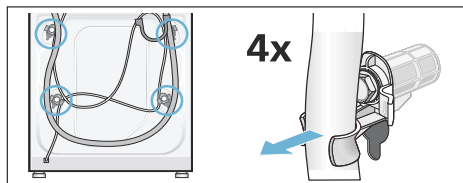
#### Beskadigelse af vaskemaskinen

- Maskinen skal være sikret med transportsikringer under transport. Hvis transportsikringer ikke fjernes, kan de f.eks. beskadige tromlen, når vaskemaskinen startes. Fjern altid alle 4 transportsikringer, inden maskinen tages i brug første gang. Opbevar transportsikringerne.
- For at undgå transportskader skal transportsikringen altid monteres igen, inden vaskemaskinen på et senere tidspunkt bliver transporteret.

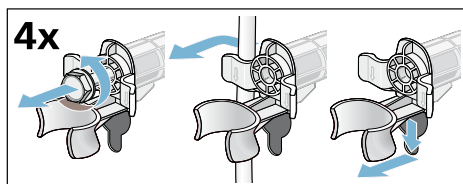
**Bemærk:** Opbevar skruer og muffer.



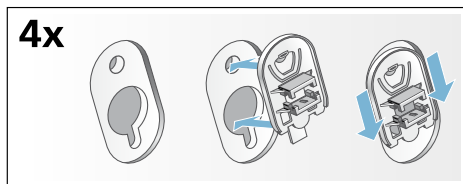
1. Tag slangerne ud af holderne.



2. Skru alle 4 transportsikringskrue ud med en SW13 skruenøgle, og fjern dem. Fjern mufferne. Tag netledningen ud af holderne.

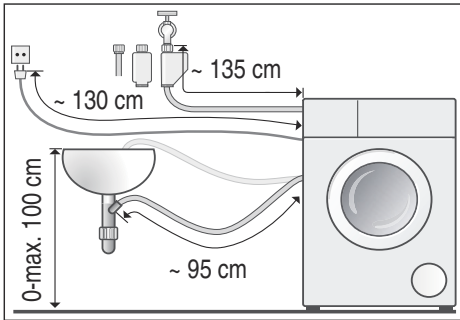


3. Sæt afdækningerne i. Lås afdækningerne fast ved at trykke på låsekroge, til de går i indgreb.

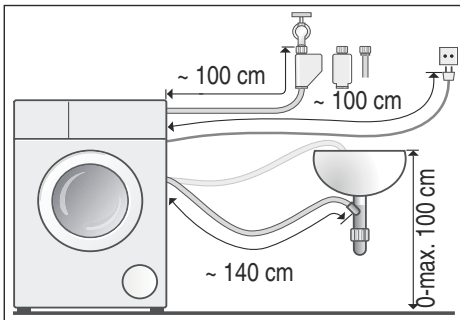


## Slange- og ledningslængder

### ■ Tilslutning i venstre side



### ■ Tilslutning i højre side



**Tip:** Fås hos forhandleren/  
kundeservice:

- Forlængerstykke til Aquastop- hhv. koldtands-tilløbsslange (ca. 2,50 m). Bestill.-nr. WM Z2380, WZ 10130, CZ 11350, Z 7070X0
- Længere tilløbsslange (ca. 2,20 m) til model Standard. Komponent-nr. til kundeservice: 00353925

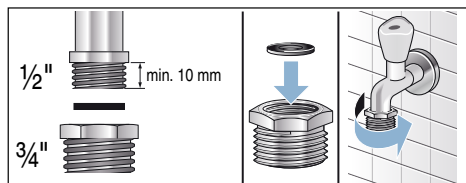
## Vandtilførsel

### **Advarsel** **Livsfare!**

Ved kontakt med spændingsførende dele er der fare for elektrisk stød. Aquastop-sikkerhedsventilen må ikke dykkes ned i vand (indeholder en elektrisk ventil).

### Anvisninger

- Vaskemaskinen må kun anvendes med koldt ledningsvand.
- Maskinen må aldrig tilsluttes til blandingsbatteriet på en trykløs vandvarmer.
- Brug kun den leverede tilløbsslange eller en tilløbsslange, der er købt i en autoriseret faghandel. Der må ikke anvendes brugte tilløbsslanger.
- Vandtilløbsslangen må ikke knækkes eller komme i klemme.
- Vandtilløbsslangen må ikke forandres (afkortes eller skæres over), ellers kan dens styrke ikke mere garanteres.
- Spænd kun slangeforskrutningerne til med hånden. Hvis forskruingerne spændes for fast til med et værktøj (tang), kan gevindene tage skade.
- Ved tilslutning på en 21 mm = 1/2" vandhane skal der først monteres en adapter\* med tætningskive på 21 mm = 1/2" til 26,4 mm = 3/4".  
\* med i leveringen afhængigt af model



### Optimalt vandtryk i vandforsyningsnettet:

**minimum** 100 kPa (1 bar)

**maksimum** 1000 kPa (10 bar)

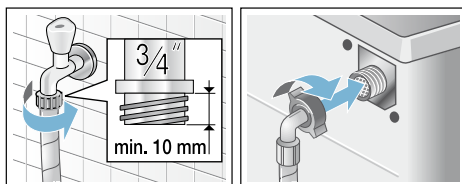
Når vandhanen er åben, skal vandflowet være mindst 8 l/min.

Hvis vandtrykket er højere, skal der monteres en trykreduktionsventil.

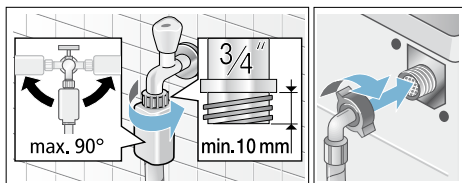
### Tilslutning

Tilslut vandtilløbsslangen på vandhanen (26,4 mm = 3/4") og på maskinen (ikke ved modeller med Aquastop, fast installeret slange):

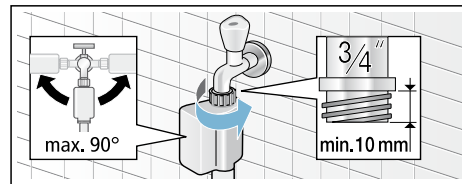
- Model: **Standard**



- Model: **Aqua-Secure**



- Model: **Aquastop**



**Bemærk:** Luk forsigtigt vandhanen op, og kontroller samtidig, om tilslutningsstederne er tætte. Skrueforbindelse står under vandledningstryk.

## Vandtilførsel

### Advarsel

#### Fare for skoldning!

Når der vaskes ved høje temperaturer, kan en berøring af varmt vaskevand (f.eks. når varmt vaskevand pumpes ud i en håndvask) føre til forbrændinger. Stik ikke hænderne i det varme vaskevand.

### Pas på! Vandskade

Hvis afløbsslangen glider ud af håndvasken eller ud af tilslutningsstedet på grund af det høje vandtryk under udpumpningen, kan det udstrømmende vand føre til vandskader. Fastgør afløbsslangen, så den ikke kan glide ud.

### Pas på! Skader på vaskemaskinen/tekstiler

Hvis afløbsslangens ende er neddykket i det udpumpede vand, kan vandet blive suget tilbage i maskinen og beskadige både den og tøjet.

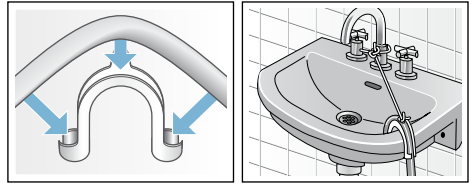
Kontroller, at:

- Proppen ikke lukker afløbet i vasken.
- Afløbsslangens ende ikke er neddykket i det udpumpede vand.
- Om vandet løber hurtigt nok ud.

**Bemærk:** Afløbsslangen må hverken knækkes eller strækkes.

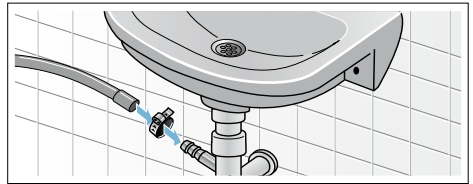
## Tilslutning

### ■ Afløb i en håndvask

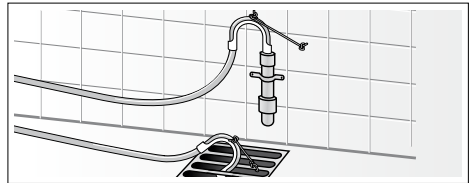


### ■ Afløb i en vandlås

Tilslutningsstedet skal sikres med et spændebånd, Ø 24-40 mm (fås i en faghandel).



### ■ Afløb i et kunststofrør med gummimuffe eller et gulv afløb

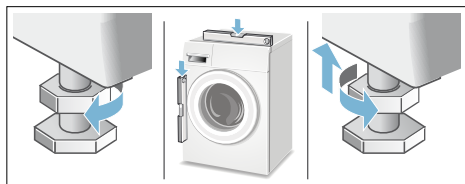


## Indjustering

Indjuster maskinen ved hjælp af et vaterpas.

Årsagen til støj, vibrationer og „vandring“ kan være ukorrekt indjustering!

1. Kontramøtrikkerne løsnes med en skruenøgle SW17 ved at dreje dem i retning med uret.
2. Kontroller med et vaterpas, at maskinen står vandret, og korriger om nødvendigt. Højden ændres, når der drejes på maskinens fødder. Alle fire maskinfødder skal stå fast på gulvet.
3. Spænd kontramøtrikkerne på alle maskinens fire fødder fast til mod kabinettet med en skruenøgle SW17. Hold maskinens fod fast, så højden ikke ændres.





## Elektrisk tilslutning

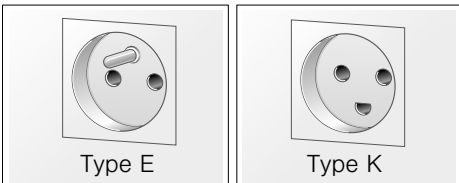
### **Advarsel** **Livsfare!**

Ved kontakt med spændingsførende dele er der fare for elektrisk stød.

- Rør ikke ved netstikket med våde hænder.
- Træk altid kun i selve netstikket og ikke i ledningen, fordi den kan blive beskadiget af dette.
- Træk aldrig netstikket ud, mens maskinen er i drift.

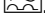
Apparatet er udstyret med et EU-Schuko-stik (sikkerhedsstik) og kan anvendes i Finland, Norge og Sverige. I Danmark er apparatet kun godkendt til brug i forbindelse med en stikkontakt type E hhv. type CEE7/7-S med et jordben.

Hvis der kun findes en stikkontakt af type K på tilslutningsstedet, skal apparatet tilsluttes med en egnet stik-adapter. Kun på denne kan det sikres, at apparatet er korrekt sikkerhedsjordet. Denne adapter (tilladt til maks. 13 ampere) kan bestilles via kundeservice (reserveredelsnr. 616581).



Overhold følgende anvisninger, og kontroller at:

### Anvisninger

- Netspændingen og spændingsangivelsen på vaskemaskinen (typeskiltet) stemmer overens. Tilslutningsværdi og den krævede sikring er angivet typeskiltet.
- Vaskemaskinen må kun sluttes til vekselstrøm via en forskriftsmæssigt installeret og afsikret stikkontakt.
- Netstik og stikkontakt passer sammen.
- Ledningstværsnittet er stort nok.
- Jordingssystemet er installeret efter forskrifterne.
- Netledningen må om nødvendigt kun udskiftes af en autoriseret elektriker. Der kan købes netledninger som reservedel hos kundeservice.
- Der må ikke bruges dobbeltstik, fordelingsstik og forlængerledninger.
- Hvis der anvendes HFI-anlæg, må der kun bruges en type med dette mærke . Kun dette symbol er garanti for opfyldelse af gældende forskrifter.
- Der skal altid være fri adgang til netstikket.
- Netledningen må ikke have knæk, være i klemme, forandres eller skæres over.
- Netledningen må ikke komme i berøring med varmekilder.

## Inden den 1. vask

Vaskemaskinen er blevet omhyggeligt kontrolleret, inden den forlod fabrikkens kontrolvand skal den første vask udføres **uden** vasketøj.

### Anvisninger

- Vaskemaskinen skal være **opstillet** og **tilsluttet korrekt**. Fra → *Side 42*
- Vaskemaskinen må aldrig tages i brug, hvis den er beskadiget. Kontakt kundeservice.

### Forberedende arbejde:

1. Kontroller maskinen.
2. Fjern beskyttelsesfolien fra betjeningspanelet.
3. Sæt netstikket i stikkontakten.
4. Luk op for vandhanen.

### Udfør programmet uden vasketøj:

1. Tænd for apparatet.
2. Luk lugen (læg ikke vasketøj i maskinen!).
3. Indstil programmet **Tromlerengøring 90 °C**.
4. Luk sæbeskuffen op.
5. Hæld ca. 1 liter vand i rum II.
6. Fyld et vaskepulver til kogevask i rum II.  
**Bemærk:** Brug kun halvdelen af den mængde vaskemiddel, som er anbefalet af producenten, for at undgå skumdannelse. Brug ikke et uld- eller finvaskemiddel.
7. Luk sæbeskuffen.
8. Tryk på tasten ►II.
9. Sluk for maskinen, når programmet er færdigt.

**Vaskemaskinen er nu klar til drift.**

## Transport

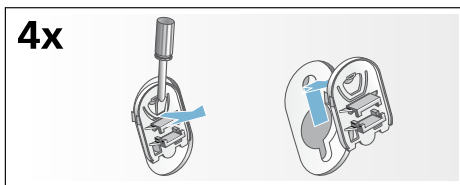
f.eks. ved flytning

### Forberedende arbejde:

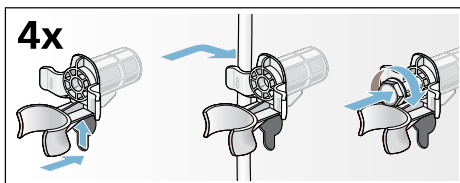
1. Luk for vandhanen.
2. Reducer vandtrykket i tilløbsslangen: → *Side 35*; Rengøring og vedligeholdelse - si i vandtilløb tilstoppet
3. Afbryd vaskemaskinens forbindelse med strømforsyningsnettet.
4. Tap resten af vaskevandet ud: → *Side 34*; Rengøring og vedligeholdelse - Pumpe tilstoppet, nødtømning
5. Afmonter slangerne.

### Montage af transportsikringer:

1. Tag afdækningerne af, og opbevar dem.  
Brug evt. en skruetrækker.



2. Sæt alle 4 muffer i. Klem netledningen fast i holderne. Sæt transportsikringsskruerne i, og spænd dem til med en SW13 skruenøgle.



**Før maskinen tages i brug igen:****Anvisninger**

- Fjern **altid** transportsikringerne!
- Hæld ca. 1 liter vand i rum **II**, vælg og start programmet **Udpumpning**. Sådan forhindres det, at vaskemidlet løber ubrugt ud i afløbet ved den næste vask.

**AquaStop-garanti****kun for maskiner med Aqua-Stop**

Udover de garantikrav, der kan stilles overfor sælger og som er indeholdt i købekontrakten, og udover vores normale produktgaranti, yder vi en garanti på følgende betingelser:

1. Hvis der skulle opstå en vandskade på grund af en fejl på vores Aqua-Stop-system, yder vi erstatning for skader til private brugere.
2. Denne garanti gælder i hele maskinens levetid.
3. En forudsætning for en garantiydelse er, at maskinen med Aqua-Stop er opstillet og tilsluttet fagligt korrekt i henhold til vores vejledning, samt en fagligt korrekt Aqua-Stop forlængelse (originalt tilbehør). Vores garantien omfatter ikke defekte vandledninger eller armaturer frem til Aqua-Stop-tilslutningen på vandhanen.
4. Det er principielt ikke nødvendigt at holde maskiner med Aqua-Stop under opsigt under driften hhv. at lukke for vandhanen efter endt brug. Vandhanen skal dog lukkes ved fravær i længere tid, f.eks. ved ferier af flere ugers varighed.

## Rådgivning og bestilling af reparation i tilfælde af fejl

DK 44 89 89 85

Der findes kontaktdata for alle lande i den vedlagte kundeservice-liste.

BSH Hausgeräte GmbH  
Carl-Wery-Straße 34  
81739 München  
GERMANY  
[siemens-home.com](http://siemens-home.com)

Produceret af BSH Hausgeräte GmbH med varemærkelicens fra Siemens AG



9001047094 (9512)