

## Çamaşır makineniz

**Tebrikler-** Modern, kalite açısından yüksek değerde Profilo marka bir ev aleti almaya karar verdiniz. Bu çamaşır makinesi su ve enerji tüketimi konusunda tasarruflu olmasıyla ön plana çıkmaktadır. Fabrikamızdan çıkan her makinenin çalışıp çalışmadığı ve kusursuz durumda olup olmadığı kontrol edilmiştir.

İlave bilgiler: www.profilo.com.tr  
Profilo Çağrı Yönetim Merkezi: 444 77 66

### Çevre kurallarına uygun imha etme

Bu ürün T.C. Çevre ve Şehircilik Bakanlığı tarafından yayımlanan "Atık Elektrikli ve Elektronik Eşyaların Kontrolü Yönetmeliği"nde belirtilen zararlı ve yasaklı maddeleri içermez. AEEE yönetmeliğine uygundur. Bu ürün, geri dönüşümlü ve tekrar kullanılabilir nitelikteki yüksek kaliteli parça ve malzemelerden üretilmiştir. Bu nedenle, ürünü, hizmet ömrünün sonunda evsel veya diğer atıklarla birlikte atmayın. Elektrikli ve elektronik cihazların geri dönüşümü için bir toplama noktasına götürün. Bu toplama noktalarını bölgenizdeki yerel yönetime sorun. Kullanılmış ürünleri geri kazanıma vererek çevrenin ve doğal kaynakların korunmasına yardımcı olun. Ürünü atmadan önce çocukların güvenliği için elektrik fişini kesin ve kilitle mekanizmasını kırarak çalışmaz duruma getirin.

### Garanti Şartları

- Malin ayıplı olduğunun anlaşılması durumunda tüketici, 6502 sayılı Tüketicinin Korunması Hakkında Kanunun 11 inci maddesinde yer alan; - **Sözleşmeden önce**, - **Satış bedelinden indirim isteme**, - **Ücretsiz onarım isteme**, - **Satışın ayıpsız bir misli ile değiştirilmesini isteme** haklarından birini kullanabilir. - **Tüketici malin bedel iadesini, ayıp oranında bedel indirimini veya imkanı varsa malin ayıpsız misli ile değiştirilmesini** satıcıdan talep edilir. Satıcı, **tüketicinin talebini reddedemez.** Bu talebin yerine getirilmesi durumunda satıcı, üretici ve ithalatçı müteselsilen sorumludur. - **Malin kullanım kılavuzunda yer alan hususlara aykırı kullanımlardan kaynaklanan arızalar garanti kapsamı dışındadır.** - **Tüketici, garantiden doğan haklarının kullanılması ile ilgili olarak çıkabilecek uyuşmazlıklarda yerleşim yerinin bulunduğu veya tüketici işleminin yapıldığı yerdeki Tüketici Hakem Heyetine veya Tüketici Mahkemesine başvurabilir.**
- Malin ayıplı olduğunun anlaşılması durumunda tüketici, 6502 sayılı Tüketicinin Korunması Hakkında Kanunun 11 inci maddesinde yer alan; - **Sözleşmeden önce**, - **Satış bedelinden indirim isteme**, - **Ücretsiz onarım isteme**, - **Satışın ayıpsız bir misli ile değiştirilmesini isteme** haklarından birini kullanabilir. - **Tüketici malin bedel iadesini, ayıp oranında bedel indirimini veya imkanı varsa malin ayıpsız misli ile değiştirilmesini** satıcıdan talep edilir. Satıcı, **tüketicinin talebini reddedemez.** Bu talebin yerine getirilmesi durumunda satıcı, üretici ve ithalatçı müteselsilen sorumludur. - **Malin kullanım kılavuzunda yer alan hususlara aykırı kullanımlardan kaynaklanan arızalar garanti kapsamı dışındadır.** - **Tüketici, garantiden doğan haklarının kullanılması ile ilgili olarak çıkabilecek uyuşmazlıklarda yerleşim yerinin bulunduğu veya tüketici işleminin yapıldığı yerdeki Tüketici Hakem Heyetine veya Tüketici Mahkemesine başvurabilir.**
- Tamiri için gereken azami sürenin aşılması, - Tamirinin mümkün olmadığının, yetkili servis istasyonu, satıcı, üretici veya ithalatçı tarafından bir raporla belirlenmesi durumunda satıcı, üretici ve ithalatçı müteselsilen sorumludur. - Malin kullanım kılavuzunda yer alan hususlara aykırı kullanımlardan kaynaklanan arızalar garanti kapsamı dışındadır. - Tüketici, garantiden doğan haklarının kullanılması ile ilgili olarak çıkabilecek uyuşmazlıklarda yerleşim yerinin bulunduğu veya tüketici işleminin yapıldığı yerdeki Tüketici Hakem Heyetine veya Tüketici Mahkemesine başvurabilir.
- Garanti süresi içinde tekrar arızalanması,

## İçindekiler

Amacına uygun kullanım	1
Programlar	1
Programın ayarlanması ve uygun hale getirilmesi	3
Yıkama işleminden sonra	3/4
Kişisel ayarlar	4
Önemli uyarılar	6
Programa genel bakış	7
Güvenlik talimatları	8
Tüketim değerleri	8
İlk kez çamaşır yıkamadan önce/Bakım	9
Gösterge lambalarına ilişkin bilgiler	9
Bakım	10
Hangi durumda ne yapmalı	11

## Çevrenin korunması / Tasarruf bilgileri

- İlgili program için izin verilmiş azami çamaşır miktarından yararlanınız.
- Normal kirli çamaşırın ön yıkamasız yıkayınız.
- Seçilebilir sıcaklıklar tekstillerin üzerindeki bakım etiketlerinde bulunur. Makedede kullanılan sıcaklıklar, en uygun enerji tasarrufu ve yıkama sonucunu bileşimini elde etmek için buradakilerden farklılık gösterebilir.
- Deterjan dozunu üretici bilgilerine ve su sertliğine göre ayarlayınız.
- Eğer arıldan çamaşır kurutucuda kurutulacaksa, sıkma devir sayısını kurutucu üreticisinin kılavuzuna göre seçiniz (*modele göre*).

## Amacına uygun kullanım

- Sadece evde kullanmak içindir.
- Makinada yıkanabilen çamaşırın ve elde yıkanabilen yünün deterjanlı suda yıkanması içindir.
- Bu çamaşır makinesi soğuk su, standart yıkama ve bakım malzemeleri ile çalışmaya uygundur.
- Çamaşır makinesi, sorumluluk üstlenen uygun kişiler tarafından **denetlenmek şartıyla** veya gereken **egitime tabi tutulduktan sonra** 8 yaşından büyük çocuklar, fiziksel, algısal veya ruhsal rahatsızlıkları olan kişiler ve az tecrübeli veya az bilgi sahibi kişiler tarafından da kullanılabilir

- Çocuklar** **yanlarında bir yetişkin olmadan çamaşır makinesinin yanında yalnız bırakılmamalıdır!**
- Çocukların cihazla oynamasına izin verilmemelidir!**
- Çocuklar denetim altında olmadan temizlik ve bakım çalışmalarını yürütemez!**
- Evcil hayvanlar çamaşır makinesinin yanına yaklaştırılmamalıdır!**

## Hazırlanması

**Montaj işlemi, ayrıca verilen kurulum kılavuzuna uygun şekilde yapılmalıdır.**

### Makineyi kontrol ediniz

- Hasarlı bir makineyi kesinlikle çalıştırmayınız!
- Yetkili servise bilgi veriniz!

### Elektrik fişini prize takınız

- Islak elle dokunmayınız!**
- Sadece fişi tutunuz!**

### Su musluğunu açınız

## Çamaşırın ayrılması ve yerleştirilmesi

Üreticinin verdiği bakım bilgilerine dikkat ediniz! Çamaşır türüne, rengine, kirlilik derecesine ve yıkama ısısına göre yıkayınız. Azami dolm miktarı aşılmalıdır → Sayfa 7.

### Deterjan ve bakım malzemesinin doldurulması

Uygun dozaj: Çamaşır miktarına, kirlilik derecesine, su sertliğine (bağlı olduğunuz su şebekesi işletmesinden öğrenebilirsiniz) ve üreticinin verdiği bilgilere göre. Sıvı deterjanı ilgili deterjan bölümüne doldurunuz ve tamburun içine yerleştiriniz.

### Yoğun yumuşatıcı ve şekil vericileri su ile seyreltiniz. Tıkanmayı engeller.

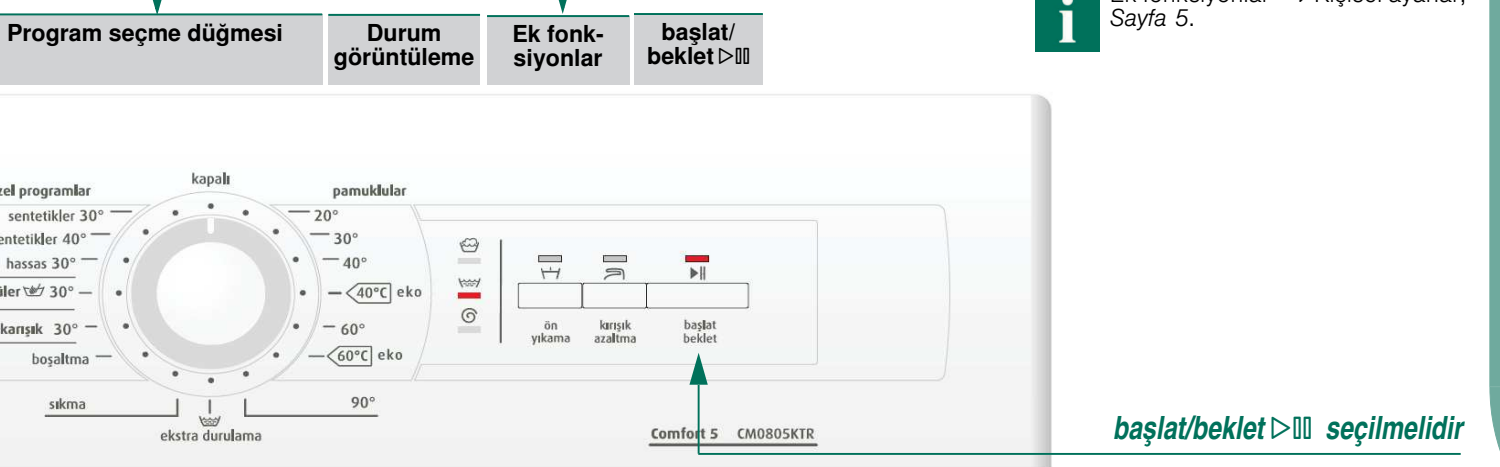
**Bölme II:** Esas yıkama için deterjan, sertlik giderici, ağartma maddesi, leke çıkarıcı toz

**Bölme** ☉: Yumuşatıcı, kola

**Bölme I:** Ön yıkama için deterjan

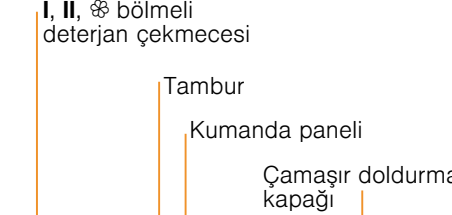
## Programın ayarlanması ve uygun hale getirilmesi

Ek fonksiyonlar → Kişisel ayarlar, Sayfa 5.



Makineyi açmak ve kapatmak için ve program seçmek için kullanılan program seçme düğmesi. İki yöne doğru da çevrilebilir.

## Yıkama



boşaltma pompası için servis kapağı

boşaltma pompası için servis kapağı

boşaltma pompası için servis kapağı

boşaltma pompası için servis kapağı

boşaltma pompası için servis kapağı

boşaltma pompası için servis kapağı

boşaltma pompası için servis kapağı

boşaltma pompası için servis kapağı

boşaltma pompası için servis kapağı

boşaltma pompası için servis kapağı

boşaltma pompası için servis kapağı

boşaltma pompası için servis kapağı

boşaltma pompası için servis kapağı

boşaltma pompası için servis kapağı

boşaltma pompası için servis kapağı

boşaltma pompası için servis kapağı

boşaltma pompası için servis kapağı

boşaltma pompası için servis kapağı

boşaltma pompası için servis kapağı

## Çamaşırın makineden çıkarılması

Çamaşır doldurma kapağını açınız ve çamaşırın boşaltınız.

– Mevcut olması muhtemel yabancı maddeleri çamaşırardan çıkarınız - Paslanma tehlikesi.

– Kalan suyun kuruması için çamaşır doldurma kapağını ve deterjan çekmecesini açık bırakınız.

## Su musluğunun kapatılması

Aqua-Stop modellerinde gerekli değildir → Kurulum kılavuzu uyarıları, Sayfa 7.

## Kapatılması

Program seçme düğmesini **stop** konumuna alınız.

## Program şu durumda sona ermiş olur ...

...☉ (sıkma) gösterge lambası yanıp söner.

## Programın durdurulması

Yüksek ısı uygulanan programlarda: – Çamaşır soğutulmalıdır: **durulama** ☉ seçilmelidir.

Düşük ısı uygulanan programlarda: – **güçlü sıkma** veya **boşaltma** seçilmelidir.

– **başlat/beklet** >||| seçilmelidir.

## Program değiştirme, eğer ...

... istemeden yanlış bir program seçtiyseniz: – Programı yeniden seçiniz.

– **başlat/beklet** >||| seçilmelidir. Yeni program baştan başlamaktadır.

## Kişisel ayarlar

**Ek fonksiyonlar** → ayrıca programa genel bakış, Sayfa 7.

☉ (ön yıkama) bir ön yıkama işlemi uygulanır.

☉ (kırışık azaltma) Sonradan gevşetme özelliğine sahip özel sıkma işlemi. Hassas son sıkma - çamaşırarda kalan nem biraz artar.

## başlat/beklet >|||

Programın başlatılması için.

## Önemli uyarılar

### Çamaşır ve makineye özen gösterilmesi

- Tüm deterjan/yardımcı temizleme maddesi ve temizleme maddesi dozajı için kesinlikle üretici bilgilerine dikkat ediniz.
- Çepleri boşaltınız.
- Metali parçalara dikkat ediniz (ataç vs.).
- Hassas çamaşır çamaşır fişli/torbasi içinde yıkayınız (çoraplar, perde, balenli sutyenler).
- Fermuarları kapatınız, yorgan yastık kılıflarının düğmelerini ilikleiniz.
- Çeplerde ve kıvrık kısımlarda kalan kumları fırçalayıp temizleyiniz.
- Perde kancalarını çıkarınız veya çamaşır fişli/torbasi içine koyup yıkayınız.

### Farklı kirlilikteki çamaşır

- Yeni çamaşır ayrı yıkayınız.
- Az On yıkama yapmayınız.
- Lekeleri gerekirse ön işleme tabi tutunuz. **pamuklular** ☉ **eko** programını seçiniz.
- Çok Daha az çamaşır doldurunuz. **pamuklular** ☉ **eko** programını seçiniz.

### Kolalama

Çamaşır yumuşatıcı uygulanmamış olmalıdır. Bütün yıkama programlarında sıvı kola ile kolalama mümkündür. Kolayı üretici bilgilerine göre yumuşatıcı bölümüne ☉ (gerekirse önce temizleyiniz) doldurunuz.

### Boyama / Boyasını çıkarma

Boyamak sadece ev temizliği ölçülerinde. Tuz paslanmaz çeliğe tesir edebilir! Boya maddesi üreticisinin bilgilerini dikkate alınız! Çamaşırın boyasını çamaşır makinesinde **çıkarmayınız!**

1

2

3

4

5

6

Programlar	°C	Programlar	°C
<b>pamuklular</b> eko	20, 30, 40, 60, 90 °C	Dayanıklı sağjam kumaşlar, pamuk veya ketenden oluşan kaynatılabilir kumaşlar	↔ (ön yıkama), ↗ (kirşik azaltma)
<b>sentetikler</b>	30, 40 °C	Bakımı kolay pamuktan, ketenden, sentetik veya karışık malzemeden oluşan kumaşlar	↔ (ön yıkama), ↗ (kirşik azaltma)
<b>karşık</b>	30 °C	Bakımı kolay pamuktan, ketenden, sentetik veya karışık malzemeden oluşan kumaşlar	↔ (ön yıkama), ↗ (kirşik azaltma)
<b>hassas</b>	30 °C	Yıkamalı hassas kumaşlar için kullanılır, örneğin ipek, saten, sentetik veya karışık malzemeli kumaşlar (örn. Perde)	↔ (ön yıkama), ↗ (kirşik azaltma)
<b>yünüler</b>	30 °C	Elde veya makinede yıkanabilen, yün veya yün içeren malzemeden kumaşlar	↔ (ön yıkama), ↗ (kirşik azaltma)

**Ek programlar**  
i Ön yıkama programları - Deterjan II bölümüne doldurunuz, ön yıkama programları - Deterjan I ve II arasında paylaşınız.

9712 / 9001040305  
CM0805KTR  
BSHEV ALETLERİ SANAYİ ve TİCARET A.Ş.  
Fevziye Mah. Batür Sokak 59501  
Çarşamba/Tekirdağ/Türkiye

## ⚠ Güvenlik bilgileri

- Kullanma kılavuzunu, kurulum kılavuzunu ve çamaşır makinesi ile verilmiş tüm bilgileri okuyunuz ve uygulayınız.
- Dokümanları bir sonraki kullanımlar için de muhafaza ediniz.

**Elektrik çarpma tehlikesi** - Elektrik fişini kablodan değil, sadece fişten çekiniz!  
- Islak elle prizi takmayınız/prizden çıkarmayınız.

**Ölüm tehlikesi** Kullanılmış cihazlar:  
- Elektrik fişini prizden çıkarınız.  
- Elektrik hattını kesip fişi çıkartınız.  
- Çamaşır doldurma kapağının kilidini saklayınız. Böylelikle çocuklar kendilerini cihaza kilitleyip ölüm tehlikesine maruz kalmazlar.

**Boğulma tehlikesi** - Ambalajlar, folyolar ve ambalaj parçaları çocuklardan uzak tutulmalıdır.

**Zehirlenme tehlikesi** - Deterjan ve bakım malzemelerini çocukların erişemeyeceği yerlerde muhafaza ediniz.

**Patlama tehlikesi** - Çözücü maddeler içeren temizleme maddeleri (örn. leke çıkarıcılar / temizlik benzini) ile işlenmiş çamaşır, cihaza doldurulduktan sonra patlamaya sebep olabilir. Çamaşır önceden iyice elde durulayınız.

**Yaralanma tehlikesi** - Çamaşır doldurma kapağı çok sıcak olabilir.  
- Sıcak deterjanlı su boşaltılırken dikkatli olunuz.  
- Çamaşır makinesinin üzerine çıkmayınız.  
- Açık olan çamaşır doldurma kapağının üzerine dayanmayınız.  
- Eğer tambur dönmeye devam ediyorsa elinizi içine sokmayınız.  
- Çalışma sırasında deterjan çekmecelerini açarken dikkat ediniz!

## Tüketim değerleri

Program	Yükleme	Elektrik***	Su***	Program süresi***
pamuklular 20 °C	5.5 kg	0,25 kWh	57 l	1 3/4 saat
pamuklular 30 °C	5.5 kg	0,40 kWh	57 l	1 3/4 saat
pamuklular 40 °C*	5.5 kg	0,75 kWh	57 l	1 3/4 saat
pamuklular 60 °C	5.5 kg	1,20 kWh	57 l	2 saat
pamuklular 90 °C	5.5 kg	2,00 kWh	64 l	2 saat
sentetikler 40 °C*	2.5 kg	0,60 kWh	50 l	1 1/2 saat
karışık 30 °C	2.5 kg	0,35 kWh	48 l	1 saat
hassas 30 °C	2 kg	0,30 kWh	55 l	1 saat
yünüler 30 °C	2 kg	0,20 kWh	30 l	1 saat

\* Geçerli EN60456'ya göre kontrol için program ayarı.  
Karşılaştırma testleri için uyarılar: Kontrol programlarını test etmek için belirtilen çamaşır miktarı maksimum sıkma devir sayısı ile yıkanmalıdır.

Program	Yükleme	Yıllık enerji tüketimi	Yıllık su tüketimi
pamuklular eko 40/60 °C **	5.5 kg/2,75 kg	182 kWh	9020 l

\*\* Enerji etiketleme ve kontrol için program ayarı, soğuk suyla (15 °C) 2010/30/AB direktifine uygundur.  
\*\*\* Değerler su basıncına, su sertliğine, giren suyun sıcaklığına, ortam sıcaklığına, çamaşır türüne, miktarına ve kirlenme durumuna, kullanılan deterjana, şebeke gerilimindeki dalgalanmalara ve seçilen seçeneklere göre belirtilen değerlerden farklılık gösterebilir.

## İk kez çamaşır yıkamadan önce

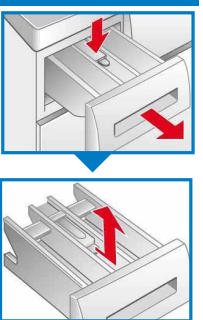
**i** Çamaşır doldurmayınız! Su musluğunu açınız. Bölme II'ye:  
- yakl. 1 litre su  
- deterjan (üreticinin az kirli çamaşır için öngördüğü ve ilgili su sertlik derecesine göre dozaj) koyunuz  
Program seçme düğmesini **pamuklular 60 °C** konumuna ayarlayınız ve **başlat/beklet** seçiniz. Program sonunda program seçme düğmesini **stop** konuma alınız.

## Bakım

**i** **Makine gövdesi, Kumanda alanı**  
- Deterjan ve temizleme maddesi artıkları hemen giderilmelidir.  
- Yumuşak, nemli bir bez ile siliniz.  
- Püsküren su huzmesi ile temizlemek yasaktır.

**✋ Deterjan çekmecelerinin temizlenmesi...**  
... eğer deterjan veya yumuşatıcı artıkları varsa.

1. Dışarı çekiniz, ek parçayı aşağı bastırınız, çekmeceyi tamamen dışarı çekiniz.
2. Ek parçayı çıkarınız: Parmaklarınızla parçayı alttan yukarıya doğru bastırınız.
3. Deterjan alınan kabi ve parçayı su ve fırça ile temizleyiniz ve kurulaınız.
4. Parçayı takınız ve yerine oturtunuz (silindiri kılavuz pimine üzerine geçiriniz).
5. Deterjan çekmecelerini içeri itiniz.



**i** Kalan suyun kuruması için deterjan çekmecelerini açık bırakınız.

**i** **Yıkama tamburu**  
Tamburun kuruması için çamaşır doldurma kapağını açık bırakınız.  
Pas lekeleri - Kloruz temizleme maddesi kullanınız, çelik tel kullanmayınız.

**i** **Kireçten arındırma** *Makinede çamaşır yok!*  
Deterjan dozajlaması doğru olduğunda, bu işleme gerek yoktur. Gereklili olacak olursa, kireçten arındırma maddesi üreticisinin verdiği bilgilere göre işlem yapınız. Uygun kireç gidericileri internet sayfamız üzerinden veya yetkili servisimiz üzerinden (→ Sayfa 1) satın alabilirsiniz.

## Gösterge lambalarına ilişkin bilgiler

Durum göstergeleri için gösterge lambaları yanıp söner:

<b>yıkama</b> ve <b>durulama</b>	Çamaşır doldurma kapağını doğru şekilde kapatınız, çamaşır sıkışmış olabilir.
<b>yıkama</b> ve <b>sıkma</b>	- Musluğu tamamen açınız. - Su giriş hortumu katlanmış/sıkışmış. - Su basıncı çok düşük; filtrenin temizlenmesi → sayfa 10.
<b>durulama</b> ve <b>sıkma</b>	- Boşaltma pompası tıkanmış; Boşaltma pompasının temizlenmesi → sayfa 10. - Boşaltma hortumu/taahye borusu tıkanmış; sifona bağlanan boşaltma hortumunun temizlenmesi → sayfa 10.

## Bakım

**✋ Pis su pompası**  
Program seçme düğmesini **stop** konumuna alınız, elektrik fişini prizden çıkarınız.

1. Boşaltma pompası servis kapağını bir tornavida yardımıyla çıkarınız.
2. Pompa kapağını dikkatlice sökünüz (kalan su)
3. İç bölmede, pompa kapağının yivlerini ve pompa yatağını temizleyiniz (pis su pompasının çarkı rahatlıkla dönebilmelidir).
4. Pompa kapağını tekrar yerleştiriniz ve sıkı kapatınız.
5. Servis kapağını takınız ve kapatınız.

Bir sonraki çamaşır yıkama işleminde deterjanın kullanılmadan çıkış borusuna akmasını önlemek için: 1 litre suyu **II** bölümüne dökünüz ve **boşaltma** programını başlatınız.

**✋ Sifon borusundaki atık su çıkış hortumu**  
Program seçme düğmesini **stop** konumuna alınız, elektrik fişini prizden çıkarınız.

1. Hortum kelepçesini çözünüz, atık su çıkış hortumunu dikkatlice çekip çıkarınız (kalan su).
2. Atık su çıkış hortumunu ve sifon borusu bağlantı parçasını temizleyiniz.
3. Atık su çıkış hortumunu tekrar takınız ve bağlantı yerini hortum kelepçesiyle emniyete alınız.

**✋ Su girişindeki süzgeçler**  
**⚠ Elektrik çarpma tehlikesi!**  
*AquaStop güvenlik tertibatını suya sokmayınız (elektrikli valf içermektedir).*

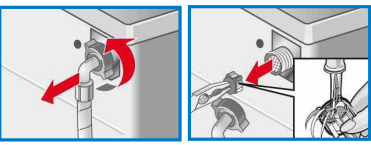
Su giriş hortumu içindeki su basıncını gideriniz:

1. Su musluğunu kapatınız!
2. İsteddiğiniz programı seçiniz (güçlü **sıkma/boşaltma** hariç).
3. **başlat/beklet** seçilmelidir. Programı yakl. 40 saniye çalıştırınız.
4. Program seçme düğmesini **stop** konumuna alınız. Elektrik fişini prizden çıkarınız.
5. Süzgeci temizleyiniz: Hortumu su musluğundan çıkarınız. Süzgeci küçük fırça ile temizleyiniz.

**ve/veya** Standard ve Aqua-Secure modellerinde:

Hortumu arka taraftan alınız, süzgeci pense ile çıkarınız ve temizleyiniz.

6. Hortumu bağlayınız ve sızdırmazlığını kontrol ediniz.



## Hangi durumda ne yapmalı ...

● Dışarı su akıyor	- Su çıkış hortumunu doğru sabitleyiniz / değiştiriniz. - Su giriş hortumunun vida bağlantılarını sıkınız.
● Cihaza su dolmuyor. Deterjan alınmıyor.	- <b>başlat/beklet</b> seçilmedi mi? - Su musluğu açık değil mi? - Süzgeç tıkanmış olabilir? Süzgecin temizlenmesi → Sayfa 10. - Su giriş hortumu katlanmış veya sıkışmış mı?
● Çamaşır doldurma kapağı açılmıyor.	- Güvenlik fonksiyonu aktif. Yaklaşık 2 dakika beklenmelidir.
● Program çalışmaya başlamıyor.	- <b>başlat/beklet</b> seçildi mi? - Çamaşır doldurma kapağı kapalı mı?
● Deterjanlı su boşaltılmıyor.	- Pis su pompasının temizlenmesi → Sayfa 10. - Atık su borusunu ve/veya su çıkış hortumunu temizleyiniz.
● Tambur içinde su görünmüyor.	- Hata yok - Su, görünen kısmın altında.
● Sıkma sonucu memnun edici değil. Çamaşır ıslak/çok nemli.	- Hata yok - Dengesiz dağılım kontrol sistemi sıkma işlemi yarıda kesti, dengesiz çamaşır dağılımı. Küçük ve büyük parçaları tamburun içinde dağıtınız.
● Birkaç kez ön sıkma.	- Hata yok - Dengesiz dağılım kontrol sistemi dengeyi sağlıyor.
● Bakım malzemesi bölümü  'de su mevcut.	- Hata yok - Bakım malzemesinin etkisi bundan etkilenmez. - Gerekirse parçanın temizlenmesi → Sayfa 9.
● Çamaşır makinesinde koku oluşuyor.	- Makineye çamaşır koymadan, <b>pamuklular 90 °C</b> programını uygulayınız. Bunun için uygun çamaşır deterjanı kullanınız.
● Deterjan çekmecelerinden köpük çıkıyor.	- Çok fazla deterjan mı kullanıldı? Deterjan çekmecelerinden köpük çıktığında: 1 yemek kaşığı yumuşatıcı ile ½ litre suyu karıştırınız ve <b>II</b> bölümüne koyunuz ( <i>Açık havada kullanılan kumaşlarda ve kuşuyü kumaşlarda değil!</i> ). - Bir sonraki yıkamada deterjan dozunu azaltınız.
● Sıkma işleminde yoğun gürültü oluşması, titreşim ve makinenin "dolaşımı".	- Cihaz ayakları sabitlenmiş mi? Cihaz ayaklarını sabitleyiniz → Kurulum kılavuzu. - Transport emniyet tertibatları sökülmüş mü? Transport emniyet tertibatlarının çıkarılması → Kurulum kılavuzu.
● Gösterge lambaları cihaz çalışırken işlevsiz.	- Elektrik kesintisi? - Sigortalar atmış mı? Sigortaları devreye sokunuz/değiştiriniz. - Arıza yine ortaya çıkarsa yetkili servisi çağırınız.
● Program akışı normalden daha uzun.	- Hata yok - Dengesiz dağılım kontrol sistemi denge sağlamak için çamaşırın yerini bir kaç kez değiştiriyor. - Hata yok - Köpük kontrol sistemi aktif - bir durulama işlemi devreye alınmaktadır.
● Çamaşır üzerinde deterjan artıkları var.	- Fosfatsız deterjanların bazıları suda erimeyen artıklar içermektedir. - <b>ekstra durulama</b> seçiniz veya çamaşır yıkadıktan sonra fırçalayınız.

Eğer bir arızayı kendiniz gidereemezseniz veya bir onarım gerekiyorsa:  
- Program seçme düğmesini **Stop** konumuna alınız ve elektrik fişini prizden çıkarınız.  
- Su musluğunu kapatınız ve yetkili servisi çağırınız → Kurulum kılavuzu.

## PROFİLO

dayanıklı ev aletleri



**Çamaşır makinesi**

**Kullanım kılavuzu** tr

Sayfa 8'deki güvenlik talimatlarını göz önünde bulundurunuz!

# Çamaşır makineniz

**Tebrikler-** Modern, kalite açısından yüksek değerinde Profilo marka bir ev aleti almaya karar verdiniz. Bu çamaşır makinesi su ve enerji tüketimi konusunda tasarruflu olmasıyla ön plana çıkmaktadır. Fabrikamızdan çıkan her makinenin çalışıp çalışmadığı ve kusursuz durumda olup olmadığı kontrol edilmiştir.

İlave bilgiler: www.profilo.com.tr  
Profilo Çağrı Yönetim Merkezi: 444 77 66

## Çevre kullarına uygun imha etme

Bu ürün T.C. Çevre ve Şehircilik Bakanlığı tarafından yayımlanan "Atık Elektrikli ve Elektronik Eşyaların Kontrolü Yönetmeliği"nde belirtilen zararlı ve yasaklı maddeleri içermez.

AEEE yönetmeliğine uygundur. Bu ürün, geri dönüşümlü ve tekrar kullanılabilir nitelikteki yüksek kaliteli parça ve malzemelerden üretilmiştir. Bu nedenle, ürünü, hizmet ömrünün sonunda evsel veya diğer atıklarla birlikte atmayın. Elektrikli ve elektronik cihazların geri dönüşümü için bir toplama noktasına götürün. Bu toplama noktalarını bölgenizdeki yerel yönetimle sorun. Kullanılmış ürünleri geri kazanıma vererek çevrenin ve doğal kaynakların korunmasına yardımcı olun. Ürünü atmadan önce çocukların güvenliği için elektrik fişini kesin ve kilit mekanizmasını kırarak çalışmaz duruma getirin.

## Garanti Şartları

Malın ayıplı olduğunun anlaşılması durumunda tüketici, 6502 sayılı Tüketicinin Korunması Hakkında Kanunun 11 inci maddesinde yer alan;

- **Sözleşmeden dönme,**
- **Şaşırtıcı bedelinden indirim isteme,**
- **Ücretsiz onarılmasını isteme,**
- **Satılanın ayıpsız bir misli ile değiştirilmesini isteme,**

haklarından birini kullanabilir. Tüketicinin bu haklarından ücretsiz onarım hakkını seçmesi durumunda satıcı; işçilik masrafı, değiştirilen parça bedeli ya da başka herhangi bir ad altında hiçbir ücret talep etmeksizin malın onarımını yapmak veya yaptırmakla yükümlüdür. Tüketici ücretsiz onarım hakkını üretici veya ithalatçıya karşı kullanabilir. Satıcı, üretici ve ithalatçı tüketicinin bu hakkını kullanmasından müteselsilen sorumludur.

- Tüketicinin, **ücretsiz onarım hakkını** kullanması halinde malın;
- Garanti süresi içinde tekrar arızalanması,

- Tamiri için gereken azami sürenin aşılması,  
- Tamirinin mümkün olmadığının, yetkili servis istasyonu, satıcı, üretici veya ithalatçı tarafından bir raporla belirlenmesi durumlarında; **tüketici malın bedel iadesini, ayıp oranında bedel indirimini veya imkan varsa malın ayıpsız misli ile değiştirilmesini** satıcıdan talep edilir. Satıcı, **tüketicinin talebini reddedemez.** Bu talebin yerine getirilmemesi durumunda satıcı, üretici ve ithalatçı müteselsilen sorumludur.

Malın kullanım kılavuzunda yer alan hususlara aykırı kullanılmasından kaynaklanan arızalar garanti kapsamı dışındadır. Tüketici, garantiden doğan haklarının kullanılması ile ilgili olarak çıkabilecek uyuşmazlıklarda yerleşim yerinin bulunduğu veya tüketici işleminin yapıldığı yerdeki **Tüketici Hakem Heyetine veya Tüketici Mahkemesine** başvurabilir.

## İçindekiler

■ Amacına uygun kullanım .....	1
■ Programlar .....	1
■ Programın ayarlanması ve uygun hale getirilmesi .....	3
■ Yıkama işleminden sonra .....	3/4
■ Kişisel ayarlar .....	4
■ Önemli uyarılar .....	5/6
■ Programa genel bakış .....	6
■ Güvenlik talimatları .....	7
■ Tüketim değerleri .....	8
■ İlk kez çamaşır yıkamadan önce/Bakım .....	8
■ Gösterge lambalarına ilişkin bilgiler .....	9
■ Bakım .....	10
■ Hangi durumda ne yapmalı .....	11



## Çevrenin korunması / Tasarruf bilgileri

- İlgili program için izin verilmiş azami çamaşır miktarından yararlanınız.
- Normal kirli çamaşırınızı ön yıkamadan yıkayınız.
- Seçilebilir sıcaklıklar tekstillerin üzerindeki bakım etiketlerinde bulunur. Makinede kullanılan sıcaklıklar, en uygun enerji tasarrufu ve yıkama sonucu bileşimini elde etmek için buradakilerden farklılık gösterebilir.
- Deterjan dozunu üretici bilgilerine ve su sertliğine göre ayarlayınız.
- Eğer ardından çamaşır kurutucuda kurutulacaksa, sıkma devir sayısını kurutucu üreticisinin kılavuzuna göre seçiniz (*modele göre*).

## Amacına uygun kullanım

- Sadece evde kullanmak içindir.
- Makinada yıkanabilen çamaşırın ve elde yıkanabilen yünün deterjanlı suda yıkanması içindir.
- Bu çamaşır makinesi soğuk su, standart yıkama ve bakım malzemeleri ile çalışmaya uygundur.
- Çamaşır makinesi, sorumluluk üstlenen uygun kişiler tarafından **denetlenmek şartıyla** veya gereken **eğitime tabi tutulduktan sonra** 8 yaşından büyük çocuklar, fiziksel, algısal veya ruhsal rahatsızlıkları olan kişiler ve az tecrübeli veya az bilgi sahibi kişiler tarafından da kullanılabilir



- **Çocuklar yanlarında bir yetişkin olmadan çamaşır makinesinin yanında yalnız bırakılmamalıdır!**
- **Çocukların cihazla oynamasına izin verilmemelidir!**
- **Çocuklar denetim altında olmadan temizlik ve bakım çalışmalarını yürütemez!**
- **Evcil hayvanlar çamaşır makinesinin yanına yaklaştırılmamalıdır!**

## Programlar

Programa detaylı genel bir bakış → Sayfa 7.

pamuklular	Dayanıklı sağlam kumaşlar
pamuklular eko	Dayanıklı sağlam kumaşlar
karışık	Farklı çamaşır türleri
ekstra durulama	Akabinde sıkma
sıkma	Elde yıkanan çamaşır
boşaltma	Yıkama suyunun boşaltılması
yünlüler	Elde/çamaşır makinesinde yıkanabilen yünlüler
hassas	Yıkanabilen hassas kumaşlar
sentetikler	Bakımı kolay kumaşlar

## Hazırlanması



Montaj işlemi, ayrıca verilen kurulum kılavuzuna uygun şekilde yapılmalıdır.



## Makineyi kontrol ediniz

- Hasarlı bir makineyi kesinlikle çalıştırmayınız!
- Yetkili servise bilgi veriniz!

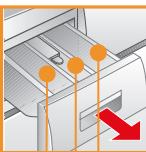


## Elektrik fişini prize takınız

Islak elle dokunmayınız!  
Sadece fişi tutunuz!



## Su musluğunu açınız

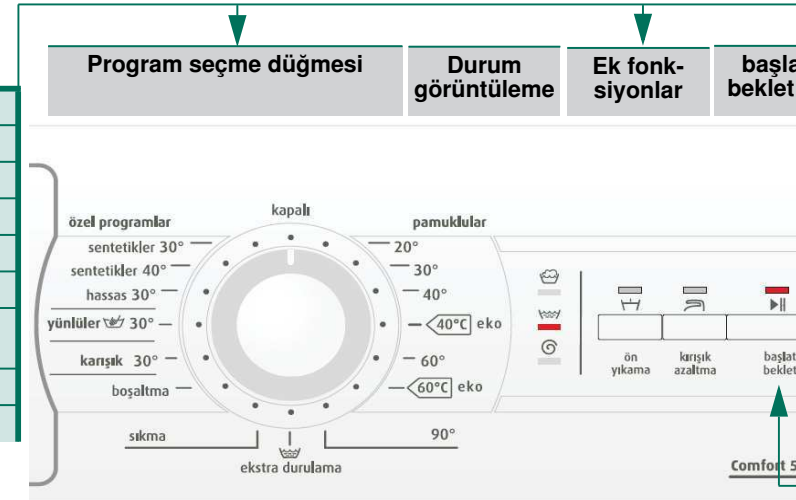


**Bölme II:** Esas yıkama için deterjan, sertlik giderici, ağartma maddesi, leke çıkarıcı toz

**Bölme** ☉: Yumuşatıcı, kola

**Bölme I:** Ön yıkama için deterjan

## Programlar



Makineyi açmak ve kapatmak için ve program seçmek için kullanılan program seçme düğmesi. İki yöne doğru da çevrilebilir.

**İlk kez çamaşır yıkamadan önce**  
makineyi bir kez çamaşırsız çalıştırınız → Sayfa 9.

## Çamaşırların ayrılması ve yerleştirilmesi

Üreticinin verdiği bakım bilgilerine dikkat ediniz!  
Çamaşırları, üzerindeki bakım etiketinde verilen bilgilere göre yıkayınız.  
Çamaşır türüne, rengine, kirlilik derecesine ve yıkama ısısına göre yıkayınız.  
Azami dolun miktarı aşilmamalıdır → Sayfa 7.

**Önemli uyarılara dikkat ediniz → Sayfa 6!**

Büyük ve küçük çamaşırların tümünü doldurunuz!  
Çamaşır doldurma kapağını kapatınız. Çamaşırları, çamaşır doldurma kapağı ile lastikli kısım arasına sıkıştırmayınız.

## Deterjan ve bakım malzemesinin doldurulması

Uygun dozaj:  
Çamaşır miktarına, kirlilik derecesine, su sertliğine (bağlı olduğunuz su şebekesi işletmesinden öğrenebilirsiniz) ve üreticinin verdiği bilgilere göre.  
Sıvı deterjanı ilgili deterjan bölümüne doldurunuz ve tamburun içine yerleştiriniz.

**i** Yoğun yumuşatıcı ve şekil vericileri su ile seyreltiniz.  
Tıkanmayı engeller.

## Programın ayarlanması ve uygun hale getirilmesi

**i** Ek fonksiyonlar → Kişisel ayarlar,  
Sayfa 5.

at/  
▷



**başlat/beklet ▷** seçilmelidir

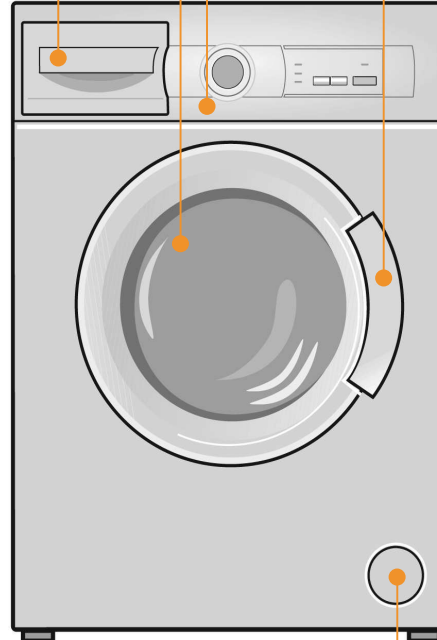
# Yıkama

I, II, ☼ bölmeli  
deterjan çekmecesini

Tambur

Kumanda paneli

Çamaşır doldurma  
kapağı



boşaltma pompası  
için servis kapağı

1

2



## Çamaşırların makineden çıkarılması

Çamaşır doldurma kapağını açınız ve çamaşırları boşaltınız.



- Mevcut olması muhtemel yabancı maddeleri çamaşırlardan çıkarınız - Paslanma tehlikesi.
- Kalan suyun kuruması için çamaşır doldurma kapağını ve deterjan çekmecesini açık bırakınız.



## Su musluğunun kapatılması

Aqua-Stop modellerinde gerekli değildir → Kurulum kılavuzu uyarıları, Sayfa 7.



## Kapatılması

Program seçme düğmesini **stop** konumuna alınız.

## Program şu durumda sona ermiş olur ...

...Ⓞ (sıkma) göstergesi lambası yanıp söner.

## Programın durdurulması

- Yüksek ısı uygulanan programlarda:
- Çamaşırlar soğutulmalıdır: **durulama** seçilmelidir.
  - **başlat/beklet ▷** seçilmelidir.
- Düşük ısı uygulanan programlarda:
- **güçlü sıkma** veya **boşaltma** seçilmelidir.
  - **başlat/beklet ▷** seçilmelidir.

## Program değiştirme, eğer ...

- ... istemeden yanlış bir program seçtiyseniz:
- Programı yeniden seçiniz.
  - **başlat/beklet ▷** seçilmelidir. Yeni program baştan başlamaktadır.

# Yıkama

# Kişisel ayarlar

**Ek fonksiyonlar** → ayrıca programa genel bakış, Sayfa 7.

↵ (ön yıkama) bir ön yıkama işlemi uygulanır.

☰ (kırışik azaltma) Sonradan gevşetme özelliğine sahip özel sıkma işlemi. Hassas son sıkma - çamaşırlarda kalan nem biraz artar.

**başlat/beklet** ▶▶▶

Programın başlatılması için.



# Önemli uyarılar



## Çamaşırlara ve makineye özen gösterilmesi

- Tüm deterjan/yardımcı temizleme maddesi ve temizleme maddesi dozajı için kesinlikle üretici bilgilerine dikkat ediniz.
- Cepleri boşaltınız.
- Metal parçalara dikkat ediniz (ataç vs.).
- Hassas çamaşırları çamaşır filesi/torbası içinde yıkayınız (çoraplar, perde, balenli sutyenler).
- Fermuarları kapatınız, yorgan yastık kılıflarının düğmelerini ilikleyiniz.
- Ceplerde ve kıvrık kısımlarda kalan kumları fırçalayıp temizleyiniz.
- Perde kancalarını çıkarınız veya çamaşır filesi/torbası içine koyup yıkayınız.



## Farklı kirlilikteki çamaşırlar

		Yeni çamaşırları ayrı yıkayınız.
Az		Ön yıkama yapmayınız.
		Lekeleri gerekirse ön işleme tabi tutunuz. <b>pamuklular</b> <60°C> <b>eko</b> programını seçiniz.
Çok		Daha az çamaşır doldurunuz. <b>pamuklular</b> <60°C> <b>eko</b> programını seçiniz.



## Kolalama

Çamaşırlara yumuşatıcı uygulanmamış olmalıdır.

Bütün yıkama programlarında sıvı kola ile kolalama mümkündür. Kolayı üretici bilgilerine göre yumuşatıcı bölmesine ☼ (gerekirse önce temizleyiniz) doldurunuz.



## Boyama / Boyasını çıkarma

Boyamak sadece ev temizliği ölçülerinde. Tuz paslanmaz çeliğe tesir edebilir! Boya maddesi üreticisinin bilgilerini dikkate alınız! Çamaşırların boyasını çamaşır makinesinde **çıkarmayınız!**

## Ek fonksiyonlar; bilgiler



## Çamaşır türü

## °C

## Programlar

## Maksimum

Programlar	°C	Maksimum	Çamaşır türü	Ek fonksiyonlar; bilgiler
<b>pamuklular</b>	20, 30, 40, 60, 90 °C	5,5 kg	Dayanıklı sağjam kumaşlar, pamuk veya ketenden oluşan kaynatılabilen kumaşlar	↔↔ (ön yıkama), ↔↔ kırışık azaltma ↔↔ (ön yıkama), ↔↔ kırışık azaltma
<b>eko</b>	↔↔↔↔↔↔	5,5 kg		
<b>sentetikler</b>	30, 40 °C	2,5 kg	Bakımı kolay pamuktan, ketenden, sentetik veya karışık malzemeden oluşan kumaşlar	↔↔ (ön yıkama), ↔↔ kırışık azaltma
<b>karışık</b>	30 °C		Bakımı kolay pamuktan, ketenden, sentetik veya karışık malzemeden oluşan kumaşlar	↔↔ (ön yıkama), ↔↔ kırışık azaltma
<b>hassas</b>	30 °C		Yıkabilir hassas kumaşlar için kullanılır: örneğin ipek, saten, sentetik veya karışık malzemelik kumaşlar (örn. Perde)	↔↔ (ön yıkama), ↔↔ kırışık azaltma; durulama işlemleri arasında sıkma yok
<b>yünlüler</b>	30 °C	2 kg	Elde veya makinede yıkanabilen, yün veya yün içeren malzemeden kumaşlar	Özellikle çekme ihtimalinden sakındığınız kıyafetler için uzun süreli aralıklarla çalışan (deterjanlı su içindeki kumaşa zarar vermeksizin) yıkama programı

## Ek programlar

## ekstra durulama, sıkma, boşaltma

i Ön yıkamasız programlar - Deterjanı II bölümüne doldurunuz, ön yıkamalı programlar - Deterjanı I ve II arasında paylaşınız.

9712 / 9001040305

CM0805KTR

BSH EV ALETLERİ SANAYİ ve TİCARET A.Ş.  
Fevzipaşa Mah. Batur Sokak 59501  
Çerkezköy-Tekirdağ/Türkiye



## Güvenlik bilgileri

- Kullanma kılavuzunu, kurulum kılavuzunu ve çamaşır makinesi ile verilmiş tüm bilgileri okuyunuz ve uygulayınız.
- Dokümanları bir sonraki kullanımlar için de muhafaza ediniz.

### Elektrik çarpma tehlikesi

- Elektrik fişini kablodan değil, sadece fişten çekiniz!
- Islak elle prizi takmayınız/prizden çıkarmayınız.

### Ölüm tehlikesi

Kullanılmış cihazlar:

- Elektrik fişini prizden çıkarınız.
- Elektrik hattını kesip fişi çıkartınız.
- Çamaşır doldurma kapağının kilidini saklayınız. Böylelikle çocuklar kendilerini cihaza kilitleyip ölüm tehlikesine maruz kalmazlar.

### Boğulma tehlikesi

- Ambalajlar, folyolar ve ambalaj parçaları çocuklardan uzak tutulmalıdır.

### Zehirlenme tehlikesi

- Deterjan ve bakım malzemelerini çocukların erişemeyeceği yerlerde muhafaza ediniz.

### Patlama tehlikesi

- Çözücü maddeler içeren temizleme maddeleri (örn. leke çıkarıcılar / temizlik benzini) ile işlenmiş çamaşırlar, cihaza doldurulduktan sonra patlamaya sebep olabilir. Çamaşırları önce iyice elde durulayınız.

### Yaralanma tehlikesi

- Çamaşır doldurma kapağı çok sıcak olabilir.
- Sıcak deterjanlı su boşaltılırken dikkatli olunuz.
- Çamaşır makinesinin üzerine çıkmayınız.
- Açık olan çamaşır doldurma kapağının üzerine dayanmayınız.
- Eğer tambur dönmeye devam ediyorsa elinizi içine sokmayınız.
- Çalışma sırasında deterjan çekmecesini açarken dikkat ediniz!

## Tüketim değerleri

Program	Yükleme	Elektrik***	Su***	Program süresi***
pamuklular 20 °C	5.5 kg	0,25 kWh	57 l	1 3/4 saat
pamuklular 30 °C	5.5 kg	0,40 kWh	57 l	1 3/4 saat
pamuklular 40 °C*	5.5 kg	0,75 kWh	57 l	1 3/4 saat
pamuklular 60 °C	5.5 kg	1,20 kWh	57 l	2 saat
pamuklular 90 °C	5.5 kg	2,00 kWh	64 l	2 saat
sentetikler 40 °C*	2.5 kg	0,60 kWh	50 l	1 1/2 saat
karışık 30 °C	2.5 kg	0,35 kWh	48 l	1 saat
hassas 30 °C	2 kg	0,30 kWh	55 l	1 saat
yünlüler 30 °C	2 kg	0,20 kWh	30 l	1 saat

\*Geçerli EN60456'ya göre kontrol için program ayarı.

Karşılaştırma testleri için uyarılar: Kontrol programlarını test etmek için belirtilen çamaşır miktarı maksimum sıkma devir sayısı ile yıkanmalıdır.

Program	Yükleme	Yıllık enerji tüketimi	Yıllık su tüketimi
pamuklular eko 40/60 °C **	5.5 kg/2,75 kg	182 kWh	9020 l

\*\* Enerji etiketleme ve kontrol için program ayarı, soğuk suyla (15 °C) 2010/30/AB direktifine uygundur.

\*\*\* Değerler su basıncına, su sertliğine, giren suyun sıcaklığına, ortam sıcaklığına, çamaşır türüne, miktarına ve kirlenme durumuna, kullanılan deterjana, şebeke gerilimdeki dalgalanmalara ve seçilen seçeneklere göre belirtilen değerlerden farklılık gösterebilir.

## İlk kez çamaşır yıkamadan önce

- i** Çamaşır doldurmayınız! Su musluğunu açınız. Bölme II'ye:
- yakl. 1 litre su
  - deterjan (üreticinin az kirli çamaşırlar için öngördüğü ve ilgili su sertlik derecesine göre dozaj) koyunuz
- Program seçme düğmesini **pamuklular 60 °C** konumuna ayarlayınız ve **başlat**/beklet ► seçiniz. Program sonunda program seçme düğmesini **stop** konuma alınız.

## Bakım



- **Elektrik çarpma tehlikesi!** Elektrik fişini prizden çıkarınız!
- **Patlama tehlikesi!** Çözücü madde kullanmayınız!

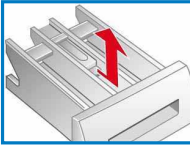
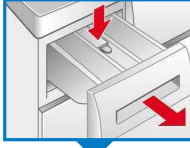
### **i** Makine gövdesi, kumanda alanı

- Deterjan ve temizleme maddesi artıkları hemen giderilmelidir.
- Yumuşak, nemli bir bez ile siliniz.
- Püsküren su huzmesi ile temizlemek yasaktır.

### **i** Deterjan çekmecesinin temizlenmesi...

... eğer deterjan veya yumuşatıcı artıkları varsa.

1. Dışarı çekiniz, ek parçayı aşağı bastırınız, çekmeceyi tamamen dışarı çekiniz.
2. Ek parçayı çıkarınız: Parmaklarınızla parçayı alttan yukarıya doğru bastırınız.
3. Deterjan alınan kabı ve parçayı su ve fırça ile temizleyiniz ve kurulayınız.
4. Parçayı takınız ve yerine oturtunuz (silindiri kılavuz pimine üzerine geçiriniz).
5. Deterjan çekmecesini içeri itiniz.



- i** Kalan suyun kuruması için deterjan çekmecesini açık bırakınız.

### **i** Yıkama tamburu

Tamburun kuruması için çamaşır doldurma kapağını açık bırakınız. Pas lekeleri - Kloruz temizleme maddesi kullanınız, çelik tel kullanmayınız.

### **i** Kireçten arındırma *Makinede çamaşır yok!*

Deterjan dozajlaması doğru olduğunda, bu işleme gerek yoktur. Gerekli olacak olursa, kireçten arındırma maddesi üreticisinin verdiği bilgilere göre işlem yapınız. Uygun kireç gidericileri internet sayfamız üzerinden veya yetkili servisimiz üzerinden (→ Sayfa 1) satın alabilirsiniz.

## Gösterge lambalarına ilişkin bilgiler

Durum göstergeleri için gösterge lambaları yanıp söner:

<b>yıkama</b> ve <b>durulama</b>	Çamaşır doldurma kapağını doğru şekilde kapatınız, çamaşır sıkışmış olabilir.
<b>yıkama</b> ve <b>sıkma</b>	- Musluğu tamamen açınız. - Su giriş hortumu katlanmış/sıkışmış. - Su basıncı çok düşük; filtrenin temizlenmesi → sayfa 10.
<b>durulama</b> ve <b>sıkma</b>	- Boşaltma pompası tıkanmış; Boşaltma pompasının temizlenmesi → sayfa 10. - Boşaltma hortumu/tahliye borusu tıkanmış; sifona bağlanan boşaltma hortumunun temizlenmesi → sayfa 10.

## Bakım

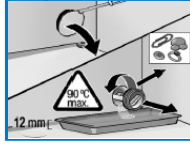


- **Haşlanma tehlikesi!** Deterjanlı suyun soğumasını bekleyiniz!
- Su musluğunu kapatınız!

### **i** Pis su pompası

Program seçme düğmesini **stop** konumuna alınız, elektrik fişini prizden çıkarınız.

1. Boşaltma pompası servis kapağını bir tornavida yardımıyla çıkarınız.
2. Pompa kapağını dikkatlice sökünüz (kalan su)
3. İç bölmede, pompa kapağının yivlerini ve pompa yatağını temizleyiniz (pis su pompasının çarkı rahatlıkla dönebilmelidir).
4. Pompa kapağını tekrar yerleştiriniz ve sıkıp kapatınız.
5. Servis kapağını takınız ve kapatınız.

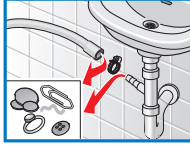


Bir sonraki çamaşır yıkama işleminde deterjanın kullanılmadan çıkış borusuna akmasını önlemek için: 1 litre suyu **II** bölümüne dökünüz ve **boşaltma** programını başlatınız.

### **i** Sifon borusundaki atık su çıkış hortumu

Program seçme düğmesini **stop** konumuna alınız, elektrik fişini prizden çıkarınız.

1. Hortum kelepçesini çözünüz, atık su çıkış hortumunu dikkatlice çekip çıkarınız (kalan su).
2. Atık su çıkış hortumunu ve sifon borusu bağlantı parçasını temizleyiniz.
3. Atık su çıkış hortumunu tekrar takınız ve bağlantı yerini hortum kelepçesiyle emniyete alınız.



### **i** Su girişindeki süzgeçler

- Elektrik çarpma tehlikesi!**  
AquaStop güvenlik tertibatını suya sokmayınız (elektrikli valf içermektedir).

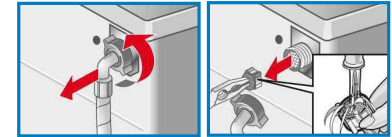
Su giriş hortumu içindeki su basıncını gideriniz:

1. Su musluğunu kapatınız!
2. İsteddiğiniz programı seçiniz (güçlü **sıkma/boşaltma** hariç).
3. **başlat**/beklet seçilmelidir. Programı yakl. 40 saniye çalıştırınız.
4. Program seçme düğmesini **stop** konumuna alınız. Elektrik fişini prizden çıkarınız.
5. Süzgeci temizleyiniz:  
Hortumu su musluğundan çıkarınız.  
Süzgeci küçük fırça ile temizleyiniz.



**ve/veya** Standard ve Aqua-Secure modellerinde:

- Hortumu arka taraftan alınız, süzgeci pense ile çıkarınız ve temizleyiniz.
6. Hortumu bağlayınız ve sızdırmazlığını kontrol ediniz.



## Hangi durumda ne yapmalı ...

- Dışarı su akıyor – Su çıkış hortumunu doğru sabitleyiniz / değiştiriniz.  
– Su giriş hortumunun vida bağlantılarını sıkınız.
- Cihaza su dolmuyor. Deterjan alınmıyor. – **başlat**/beklet ► seçilmedi mi?  
– Su musluğu açık değil mi?  
– Süzgeç tıkanmış olabilir? Süzgecin temizlenmesi → Sayfa 10.  
– Su giriş hortumu katlanmış veya sıkışmış mı?
- Çamaşır doldurma kapağı açılmıyor. – Güvenlik fonksiyonu aktif. Yaklaşık 2 dakika beklenmelidir.
- Program çalışmaya başlamıyor. – **başlat**/beklet ► seçildi mi?  
– Çamaşır doldurma kapağı kapalı mı?
- Deterjanlı su boşaltılmıyor. – Pis su pompasının temizlenmesi → Sayfa 10.  
– Atık su borusunu ve/veya su çıkış hortumunu temizleyiniz.
- Tambur içinde su görünmüyor. – Hata yok - Su, görünen kısmın altında.
- Sıkma sonucu memnun edici değil. Çamaşır ıslak/çok nemli. – Hata yok - Dengesiz dağılım kontrol sistemi sıkma işlemini yarıda kesti, dengesiz çamaşır dağılımı.  
Küçük ve büyük parçaları tamburun içinde dağıttınız.
- Birkaç kez ön sıkma. – Hata yok - Dengesiz dağılım kontrol sistemi dengeyi sağlıyor.
- Bakım malzemesi bölmesi ⌘ 'de su mevcut. – Hata yok - Bakım malzemesinin etkisi bundan etkilenmez.  
– Gerekirse parçanın temizlenmesi → Sayfa 9.
- Çamaşır makinesinde koku oluşuyor. – Makineye çamaşır koymadan, **pamuklular 90 °C** programını uygulayınız. Bunun için uygun çamaşır deterjanı kullanınız.
- Deterjan çekmecesinden köpük çıkıyor. – Çok fazla deterjan mı kullandıldı?  
Deterjan çekmecesinden köpük çıktığında:  
1 yemek kaşığı yumuşatıcı ile ½ litre suyu karıştırınız ve II bölmesine koyunuz (Açık havada kullanılan kumaşlarda ve kuşüyü kumaşlarda değil!).  
– Bir sonraki yıkamada deterjan dozunu azaltınız.
- Sıkma işleminde yoğun gürültü oluşması, titreşim ve makinenin "dolaşımı". – Cihaz ayakları sabitlenmiş mi?  
Cihaz ayaklarını sabitleyiniz → Kurulum kılavuzu.  
– Transport emniyet tertibatları sökülmüş mü?  
Transport emniyet tertibatlarının çıkarılması → Kurulum kılavuzu.
- Gösterge lambaları cihaz çalışırken işlevsiz. – Elektrik kesintisi?  
– Sigortalar atmış mı? Sigortaları devreye sokunuz/değiştiriniz.  
– Arıza yine ortaya çıkarsa yetkili servisi çağırınız.
- Program akışı normalden daha uzun. – Hata yok - Dengesiz dağılım kontrol sistemi denge sağlamak için çamaşırın yerini bir kaç kez değiştiriyor.  
– Hata yok - Köpük kontrol sistemi aktif - bir durulama işlemi devreye alınmaktadır.
- Çamaşır üzerinde deterjan artıkları var. – Fosfatsız deterjanların bazıları suda erimeyen artıklar içermektedir.  
– **ekstra durulama** 🌀 seçiniz veya çamaşır yıkadıktan sonra fırçalayınız.

Eğer bir arızayı kendiniz gideremezseniz veya bir onarım gerekliyse:

- Program seçme düğmesini **Stop** konumuna alınız ve elektrik fişini prizden çıkarınız.
- Su musluğunu kapatınız ve yetkili servisi çağırınız → Kurulum kılavuzu.



Çamaşır makinesini ilk önce bu kılavuzu ve ayrı kurulum kılavuzunu okuduktan sonra çalıştırınız!

# PROFİLO

dayanıklı ev aletleri



Çamaşır makinesi

Kullanım kılavuzu

tr



Sayfa 8'deki güvenlik talimatlarını göz önünde bulundurunuz!