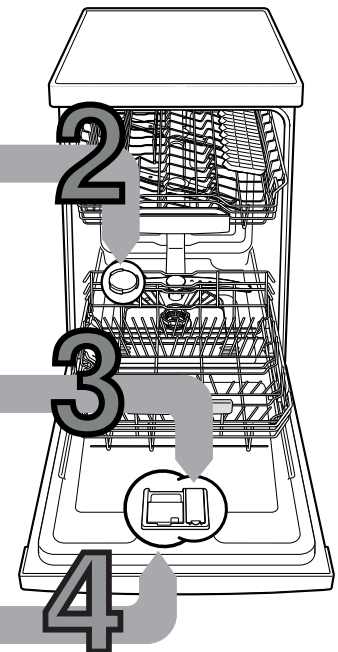


בקיצור ולעניין: כל מה שמדיח-הכלים שלך צריך הוא... לפני השימוש הראשון במדיח-הכלים יש לקרוא בעיון רב את הוראות ההפעלה!



1

מילוי תא-המלח

מילוי תוסף השטיפה

הוספת תכשיר-הניקוי

הפעלת מדית-הכלים

בחירת התוכנית

התחלת התוכנית קדימה לפעולה...

כיבוי המכשיר הכל בסדר...

5

6

7

8

9

כיוון המערכת להגדרת קשיות-המים \*

בררו אצל רשויות אספקת-המים המקומית מהי רמת קשיות המים הזורמים באיזורכם והכניסו את הנתון המתאים ...

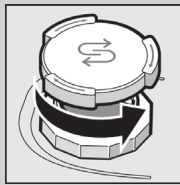
Blank box for water hardness setting.

\* רק לפני שטיפת הכלים הראשונה או במקרה של שינוי בערכי קשיות המים.

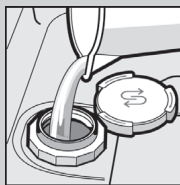
קריאת הערך המוגדר ...

ערך קשיות המים °dH	הגדרת הקשיות	mmol/l	רמה	☹	☹☹	☹☹☹
0-6	רכה	0-1,1	0	○	○	○
7-16	בינונית	1,2-2,9	1	○	○	●
17-21	קשה	3,0-3,7	2	○	●	●
22-35	קשה	3,8-6,2	3	●	●	●

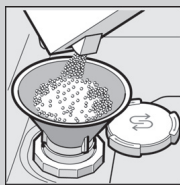
פירוק משקעי האבנית (הפעולה מיותרת כאשר ההגדרה שנבחרה היא 0) ...



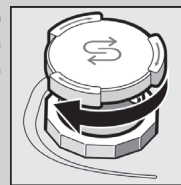
הבריגו החוצה את המכסה.



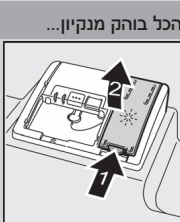
רק לפני השימוש הראשון במדיח-הכלים: מלאו את תא-המלח במים.



למלא במלח מיוחד (לעולם אל תוסיפו תכשיר-ניקוי!)

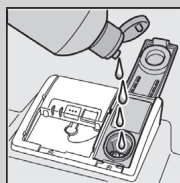


הבריגו חזרה את המכסה. מיד אחר-כך הפעילו את מדיח-הכלים.

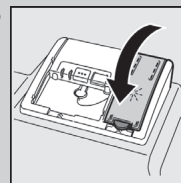


הכל בורה מנקיון...

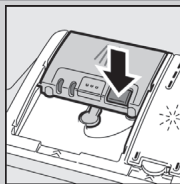
לחצו על הסימון 1. הרימו את המכסה המסומן כ-2.



שיפכו פנימה תוסף שטיפה.

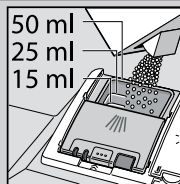
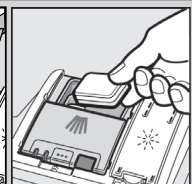


סיגרו את המכסה. קליק!

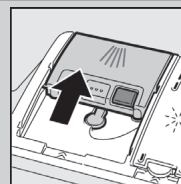


במקרה הצורך פתחו את המכסה (לחצו על הלחצן).

לכלים מלוכלכים מאד כמויות גדולות של תכשיר-ניקוי... זהירות, תכשירים משולבים לא התוכניות. עקבו אחר הוראות היצרן.



את תכשיר הניקוי יש להוסיף לתא המילוי רק כאשר הוא במצב יבש.



דיחפו את סגר המכסה ולחצו. פלופ!

מהירה, הסכנית או אינטנסיבית...

סקירת התוכניות

סקירה מהירה זו מציגה את המספר הגדול ביותר של תוכניות אפשריות. רשימת התוכניות המתאפשרות בדגם המכשיר שברשותכם נמצאת על גבי לוח הבקרה של המדיח.

נתוני התוכניות המובאים כאן הם ערכים שנמדדו במעבדה בהתאם לתקני הבדיקה EN 50242. עם זאת בהתאם לאופן השימוש במכשיר יתכנו סטיות וחרגות מהערכים והנתונים. \* מחצית הכמות

פעולות נוספות \*\*

1/2

מחצית הכמות ... כאשר כמות הכלים מועטה, לחיסכון בזמן, מים וחשמל.

מתחם אינטנסיבי

... פתרון מושלם למטען כלים מסוגים שונים. לחץ השטיפה וטמפרטורת השטיפה מוגברים במידת מה.

היגינה

... בזמן הליך השטיפה עולה הטמפרטורה. בכך מושגת רמת היגינה גבוהה יותר.

ייבוש נוסף

... משפר את תוצאות הליך הייבוש באמצעות העלאת טמפרטורת מי השטיפה הסופית. (לא מיועד לכלים עדינים במיוחד).

התאמה מהירה...

הגדרת הערך המתאים

– הפעילו את המפסק הראשי – כפתור ההפעלה והכיבוי.

– לחצו על הלחצן התחל והחזיקו אותו במצב לחוץ.

– טובבו את בורר התוכניות ימינה או שמאלה עד להישמע הנקישה במקום הרצוי.

– שחררו את הלחצן.

– תצוגת הסמל S מהבהבת ותצוגת הסמל L מוארת (= רמה 1).

שנו את ההגדרה בהתאם להנחיות הבאות:

– טובבו את בורר התוכניות עד להופעת הגדרת הרמה הרצויה.

– לחצו על לחצן ההתחלה.

– תצוגת הסמל S כבה. הערך המוגדר נשמר כעת בזכרון הפנימי של המדיח.

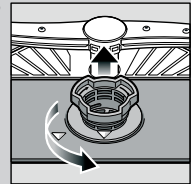
קדם שטיפה	מהירה 45°	עדינה 40°	הסכנית 50°	רגילה 65°	אינטנסיבית 70°	
☹☹☹ / ☹☹☹	☹☹☹ / ☹☹☹	☹☹☹ / ☹☹☹	☹☹☹ / eco	☹☹☹ / ☹☹☹	☹☹☹ / ☹☹☹	
0:15	0:29 *	←	3:15 - 1:05	→		משך הפעולה בשעות: דקות
0,05	0,70	←	1,30 - 0,65	→		צריכת החשמל בקילוואט-שעה
4	9	←	14 - 9	→		צריכת המים בליטרים

מאפשרות גמישות...

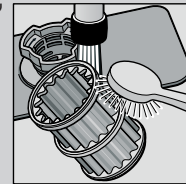
## טיפולי תחזוקה שוטפת

נסנים

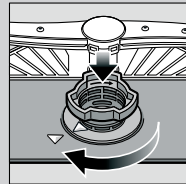
... בידקו ונקו במידת הצורך.



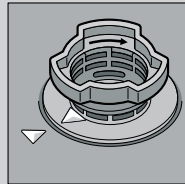
סובבו את גליל המסנן, הסירו את מערכת הסינון ...



שיטפו מתחת למים זורמים ...



החזירו למקום ...



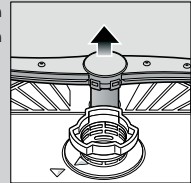
הבריגו בחזרה את מערכת הסינון. שימו לב לסימון!

## ניקוי משאבת המים המשומשים

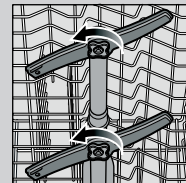
- שילפו החוצה את תקע החשמל.
- הרחיקו את המסננים ורוקנו את כל שאריות המים.
- הרימו והוציאו את המכסה (A)
- וודאו שבאיזור מדהף המשאבה לא מצויים עצמים זרים
- החזירו את המכסה למקומו ולחצו מטה עד להישמע נקישת הנעילה (B)
- החזירו את המסנן למקומו

## זרועות התזה

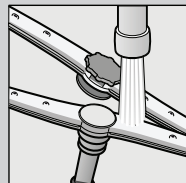
... הסרת הסתימות / סילוק מצבורי הלכלוך



משכו את זרוע התזה כלפי מעלה ...



הבריגו החוצה את זרוע ההתזה העליונה ...



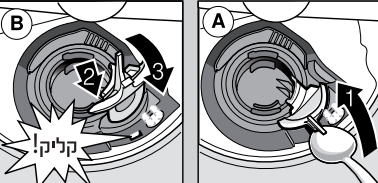
נקו את פתחי ההתזה הזעירים מתחת למים זורמים (העזרו במידת הצורך בקיסימי שיניים) ...



הרכיבו את הזרוע התחתונה ...



הבריגו היטב את זרוע ההתזה העליונה



קליק! קליק!

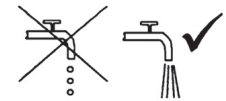
## אתרו והרחיקו בכוחות עצמכם תקלות פשוטות...

## ...משום שעדיף לעשות זאת לבד!

### התקלה

נורית הבקרה "🔌" נדלקת

ברז כניסת-המים סגור או נסתם מאבנית.



צינור ניקוז המים המשומשים סתום או מכופף.

מכסה משאבת המים המשומשים לא מונח במקומו כהלכה.

משאבת המים המשומשים סתומה.

תקלה טכנית במדיח-הכלים.

תצוגת הסמל "🔌" מהבהבת

התוכנית טרם הגיעה לסיימה.

במדיח הכלים נותרו שאריות מים

סימני חלודה על גבי סכויים

הסכויים אינו עשוי מפלדת אל-חלד. להבי סכינים חדים רגישים לתופעה זו הרבה יותר.

חלודה ממקור חיצוני

### הפסקת פעולת התוכנית ...

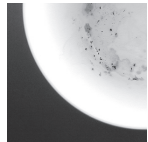
ליחצו על הלחצן התחל והחזיקו אותו במצב לחוץ למשך 3 שניות בערך עד לכיבוי כל נוריות התצוגה.

תהליך התוכנית שנתר עד לשאיבת שאריות המים נמשך כדקה אחת בערך.

### התקלה

הכלים אינם נקיים לגמרי

על הפריטים מופיעים שאריות חול או משקעי גרגרים



כתמים וסימני מים

הכלים אינם יבשים

שכבה 'חלבית' דקה על גבי הכלים (ניתנת להסרה)

שכבה 'חלבית', כוסות זכוכית עכורות או עמומות (לא ניתן להסרה)

צבעיהם של חלקים ואביזרים מפלסטיק דוהים או משנים את צבעם.

### הסיבות האפשריות

הכלים הוכנסו למדיח בצפיפות רבה מדי או הונחו האחד על גבי השני.

כמות קטנה מדי של תכשיר-ניקוי.

תוכנית הפעולה שנבחרה איננה התוכנית המתאימה.

הפתחים בזרוע ההתזה סתומים.

המסננים סתומים מלכלוך, רופפים או שאינם ממוקמים כהלכה.

זרועות ההתזה חסומות.

כמות תוסף-השטיפה שהוכנסה למדיח קטנה מדי/ גדולה מדי מהנדרש.

תוסף השטיפה

לתכשיר הניקוי המשולב שבו השתמשם יש תכונות המעכבות את תהליך הייבוש.

הגדרות מדיח-הכלים

המערכת להגדרת קשיות-המים אינה מכווננת כהלכה. חסר תוסף מלח.

הכוסות אינן מיועדות לניקוי במדיח-כלים.

פחות מדי תכשיר ניקוי.

שינויי הצבע נגרמים על-ידי צבעי מאכל המצויים במזונות מסוימים (למשל רסק עגבניות)

### הפעולה הנדרשת

הפרידו והרחיקו את הכלים זה מזה.

מינעו מגע בין הפריטים.

מלאו אחר הוראות היצרן של תכשיר-הניקוי.

בחרו בתוכנית פעולה אינטנסיבית יותר.

נקו היטב את זרועות ההתזה (כמפורט למעלה).

נקו היטב את המסננים (כמפורט למעלה).

הציבו במדיח את הפריטים והכלים באופן המאפשר

תנועה חופשית של הזרועות המסתובבות.

סימני כתמים: הפחיתו את כמות תוסף-השטיפה.

סימני מים או משקעי אבנית: הגדילו את כמות תוסף-השטיפה.

העלו את המינון.

החליפו את המוצר במוצר אחר.

השתמשו בתוסף שטיפה.

הפעילו את אפשרות הביריה לייבוש אינטנסיבי (בהתאם לדגם).

כווננו כהלכה את המערכת להגדרת קשיות-המים.

מלאו או הוסיפו תוסף מלח כנדרש.

השתמשו בכוסות מיועדות לניקוי במדיח-כלים.

השתמשו בתכשיר-ניקוי המיועד לכלי זכוכית.

הקפידו לקרוא את הוראות היצרן של תכשיר הניקוי..

אין משמעות לשינויי הצבע;

מחזור שטיפה נוסף אמור לגרום לצבע להיעלם.

## הטענה נכונה של מדיח-הכלים ...

כלים ואביזרים המיועדים לניקוי באמצעות מדיח-כלים (ללא כתמים ושאריות של אפר, שעווה, שמנים וחומרי גירוז, צבעי דיו, מדבקות, ממויות גדולות של ריבה, מוצרי-הלב ושאריות אוכל, שאת כולם יש לסלק לפני ההכנסה למדיח) יש להניח ולמקם במגירות ובסלסלות כמפורט בחוברת ההדרכה, וכן לוודא שזרועות התזת המים יכולות להסתובב בחופשיות.

