

SIEMENS



Hotă

LD97AA670

siemens-home.bsh-group.com/welcome

Instrucțiuni de utilizare

Register
your
product
online

Cuprins

Instrucțiuni de siguranță importante	3
Protecția mediului	5
Economisirea energiei	5
Evacuarea ecologică.....	5
Regimuri de funcționare	5
Funcționarea cu aer evacuat.....	5
Funcționarea cu aer recirculat	5
Familiarizarea cu aparatul	6
Panoul de comandă.....	6
Utilizarea aparatului	6
Deplasarea în exterior/în interior a aparatului.....	6
Setarea ventilatorului.....	6
Treapta intensivă.....	6

Funcționarea interțială a ventilatorului	7
Iluminatul	7
Afișajul de sațietate	7
Curățare și întreținere	7
Defecțiuni – ce este de făcut?	9
Unitățile de service abilitate	10
Accesoriu pentru funcționarea cu aer recirculat.....	10

Pe pagina noastră de internet găsiți alte informații referitoare la produse, accesorii, piese de schimb și servicii: www.siemens-home.bsh-group.com și la magazinul online: www.siemens-home.bsh-group.com/eshops

⚠ Instrucțiuni de siguranță importante

Citiți cu atenție aceste instrucțiuni. Numai astfel puteți utiliza aparatul corect și în siguranță. Păstrați instrucțiunile de utilizare și de montaj pentru o consultare ulterioară sau pentru eventuali viitori proprietari.

Numai la montajul regulamentar corespunzător instrucțiunii de montaj este garantată siguranța la utilizare. Instalatorul este responsabil pentru funcționarea ireproșabilă la locul de instalare.

Acest aparat este destinat numai uzului menajer și domeniului casnic. Aparatul nu este destinat folosirii în spații exterioare. Supravegheați aparatul în timpul funcționării. Producătorul nu răspunde pentru defecțiuni din cauza utilizării necorespunzătoare sau a deservirii greșite.

Acest aparat este adecvat pentru o utilizare până la o înălțime de maxim 2000 de metri deasupra nivelului mării.

Acest aparat poate fi folosit de copiii peste 8 ani și de persoane cu capacități fizice, senzoriale sau mentale reduse sau cu insuficientă experiență sau cunoștințe, numai sub supravegherea unei persoane responsabile pentru siguranța acestora sau dacă au fost instruiți referitor la utilizarea în siguranță a aparatului și au înțeles pericolele care rezultă din această utilizare.

Copiii nu au voie să se joace cu aparatul. Curățarea și întreținerea realizate de utilizator nu vor fi efectuate de către copii, decât cu condiția ca aceștia să aibă vârsta de peste 8 ani și să fie supravegheați.

Copiii mai mici de 8 ani trebuie ținuti la distanță de aparat și de cablul de racord.

Verificați aparatul după despachetare. În cazul unor deteriorări în timpul transportului, nu conectați aparatul.

Acest aparat nu este destinat exploatării cu un comutator temporizat extern sau cu o telecomandă.

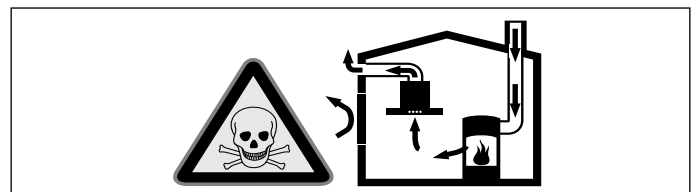
Pericol de sufocare!

Materialul de ambalaj este periculos pentru copii. Nu lăsați niciodată copiii să se joace cu material de ambalaj.

Pericol de moarte!

Gazele de combustie aspirate înapoi pot duce la intoxicații.

Aveți grijă ca alimentarea cu aer să fie suficientă atunci când aparatul este folosit în modul de funcționare cu aer evacuat în același timp cu un loc de gătit dependent de aerul camerei.

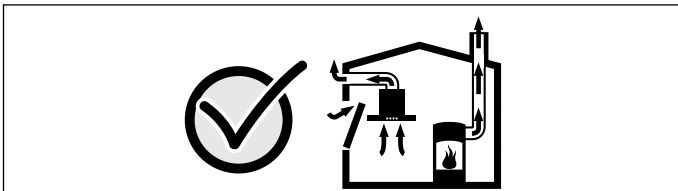


Locurile de gătit dependente de aerul camerei (de ex. aparate de încălzit cu gaz, ulei, lemn sau cărbune, încălzitoare permanente, preparatoare de apă caldă) trag aerul de ardere din spațiul în care sunt instalate și conduc gazele arse în afară printr-o instalație de evacuare a gazelor (de ex. coș de fum).

În legătură cu o hotă pornită se trage aer din bucătărie și din camerele învecinate – fără o alimentare suficientă cu aer se formează o subpresiune. Gaze otrăvitoare din coșul de fum sau din puțul de tiraj sunt aspirate înapoi în camerele de locuit.

- Trebuie din această cauză să ne îngrijim întotdeauna ca alimentarea cu aer să fie suficientă.
- O casetă de zid de alimentare / evacuare aer nu asigură singură respectarea valorii limită.

O funcționare fără pericole este posibilă numai atunci când subpresiunea în spațiul de instalare al locului de gătit nu depășește 4 Pa (0,04 mbar). Aceasta se poate obține când aerul necesar pentru ardere poate circula prin deschideri ca de ex. uși, ferestre în legătură cu o casetă de zid de alimentare/evacuare aer sau prin alte mijloace tehnice.



Cereți în orice caz sfatul maestrului coșar competent, care poate aprecia întregul complex de aerisire al casei și vă poate propune măsura adecvată pentru aerisire.

Dacă hota funcționează exclusiv cu aer recirculat, funcționarea este posibilă fără restricție.

Pericol de incendiu!

- Depunerile de grăsime din filtrul de grăsime se pot aprinde.

Curățați filtrul de grăsime cel puțin la 2 luni.

Nu folosiți niciodată aparatul fără filtru de grăsime.

- Depunerile de grăsime din filtrul de grăsime se pot aprinde. Nu lucrați niciodată în apropierea aparatului cu flacăra deschisă (de ex. pentru flambare). Instalați aparatul numai în apropierea unui loc de gătit pentru combustibili solizi (de ex. lemn sau cărbune), dacă există o acoperire închisă, care nu se poate scoate. Nu trebuie să se producă scânteii.

- Uleiul și grăsimile fierbinți se aprind repede. Nu lăsați niciodată nesupravegheate uleiul și grăsimile fierbinți. Nu stingeți niciodată un foc cu apă. Deconectați poziția de fierbere. Înăbușiți cu atenție flăcările cu un capac, o pătură extincătoare sau ceva asemănător.
- Pozițiile de fierbere pe gaz care nu au un vas așezat pe ele dezvoltă căldură puternică în timpul funcționării. Un aparat de ventilare montat deasupra poate fi deteriorat sau poate lua foc. Folosiți pozițiile de fierbere pe gaz numai cu un vas pentru gătit pe ele.
- În cazul funcționării în același timp a mai multor poziții de fierbere pe gaz, se dezvoltă căldură puternică. Aparatul de ventilare poate fi deteriorat sau poate lua foc. Nu este permisă combinarea aparatului de ventilare decât cu poziții de fierbere pe gaz care nu depășesc o putere totală maximă de 12,4 kW.

Pericol de arsuri!

În timpul utilizării, părțile accesibile devin fierbinți. Nu atingeți niciodată părțile fierbinți. Țineți copiii la distanță.

Pericol de rănire!

- Componentele din interiorul aparatului pot avea muchii ascuțite. Purtați mănuși de protecție.
- Obiectele așezate pe aparat pot cădea. Nu așezați niciodată obiecte pe aparat.
- Lumina de la LED-uri este foarte puternică și poate vătăma ochii (grupa de risc 1). Nu priviți mai mult de 100 secunde direct în LED-ul aprins.
- Pericol de prindere la deplasarea în interior și în exterior a aparatului. La deplasarea în interior și în exterior a aparatului, nu introduceți niciodată mâna în zona de mișcare a acestuia. Țineți copiii la distanță.
- Vesela de gătit care este așezată în zona de mișcare a aparatului se poate răsturna. Lichidele fierbinți care se revarsă pot provoca răni. Nu așezați vesela de gătit în zona de mișcare a aparatului.
- Vesela de gătit și plitele devin foarte fierbinți. Nu puneți niciodată mâna deasupra plitei fierbinți sau a veselei de gătit fierbinte.

Pericol de electrocutare!

- Un aparat defect poate provoca electrocutare. Nu porniți niciodată un aparat defect. Scoateți ștecherul din priză sau întrerupeți siguranța de la tabloul de siguranțe. Chemați unitatea service abilitată.
- Reparațiile neautorizate sunt periculoase. Efectuarea reparațiilor și înlocuirea cablurilor defecte sunt permise numai tehnicienilor din unitatea de service abilitată, instruiți de firma noastră. Dacă aparatul este defect, scoateți ștecherul din priză sau întrerupeți siguranța din tabloul de siguranțe. Chemați unitatea service abilitată.
- Umezeala infiltrată poate provoca o electrocutare. Nu utilizați aparate de curățat cu jet sub presiune sau cu jet de abur.

Cauzele avariilor

Atenție!

Pericol de deteriorare din cauza coroziunii. Porniți întotdeauna aparatul la gătit, pentru a evita formarea de apă de condens. Apa de condens poate duce la defecte de coroziune.

Pericol de deteriorare din cauza umezelii care pătrunde în partea electronică. Nu curățați niciodată elementele de deservire cu cârpa udă.

Deteriorarea suprafeței din cauza curățării false. Curățați suprafețele din oțel inoxidabil numai în direcția șlefuirii. Pentru elementele de deservire nu folosiți curățitor pentru metal inoxidabil.

Deteriorarea suprafețelor cu mijloace de curățire ascuțite sau abrazive. Nu folosiți niciodată mijloace de curățare ascuțite sau abrazive.

La deplasarea în interior sau în exterior a aparatului, obiectele așezate pe acesta pot deteriora aparatul sau plitele învecinate. Nu așezați obiecte pe părțile mobile ale aparatului.

Protecția mediului

Noul dvs. aparat este deosebit de eficient din punct de vedere energetic. Aici găsiți sugestii cu privire la cum puteți economisi și mai mult energia când folosiți aparatul și la evacuarea corectă a deșeu a acestuia.

Economisirea energiei

- La gătit, asigurați o aerisire suficientă, astfel încât hota să poată funcționa eficient și cu zgomote de operare reduse.
- Adaptați treapta ventilatorului la intensitatea vaporilor de la gătit. Folosiți treapta intensivă numai la nevoie. O treaptă mai redusă a ventilatorului implică un consum mai redus de energie.
- În cazul vaporilor de la gătit intensivi, selectați din timp o treaptă mai mare a ventilatorului. În cazul în care vaporii de la gătit s-au răspândit deja în bucătărie, va fi necesar un timp de funcționare a hotei mai mare.

- Deconectați hota dacă nu mai aveți nevoie de aceasta.
- Deconectați iluminatul dacă nu mai aveți nevoie de acesta.
- Curățați sau înlocuiți filtrul la intervalele indicate, pentru a crește ventilarea și a evita pericolul de incendiu.

Evacuarea ecologică

Evacuați ambalajul în mod ecologic.



Acest aparat este marcat corespunzător directivei europene 2012/19/CE în privința aparatelor electrice și electronice vechi (waste electrical and electronic equipment – WEEE).

Directiva prescrie cadrul pentru o preluare înapoi, valabilă în întreaga UE, și valorificarea aparatelor vechi.

Regimuri de funcționare

Acest aparat îl puteți folosi în regim de aer evacuat sau în regim de aer recirculat.

Funcționarea cu aer evacuat



Aerul aspirat se curăță prin filtrul de grăsime și se scoate în exterior printr-un sistem de țevi.

Indicație: Aerul evacuat nu are voie să fie predat nici într-un coș de fum sau de evacuare gaze în funcțiune, nici într-un puț care servește la aerisirea de camere în care sunt instalate locuri pentru gătit.

- Dacă aerul evacuat trebuie condus într-un coș de fum sau de evacuare gaze, care nu este în funcțiune, trebuie obținut acordul maistrului coșar competent.

- Dacă aerul evacuat este condus prin peretele exterior, ar trebui folosită o casetă de zid telescopică.

Funcționarea cu aer recirculat

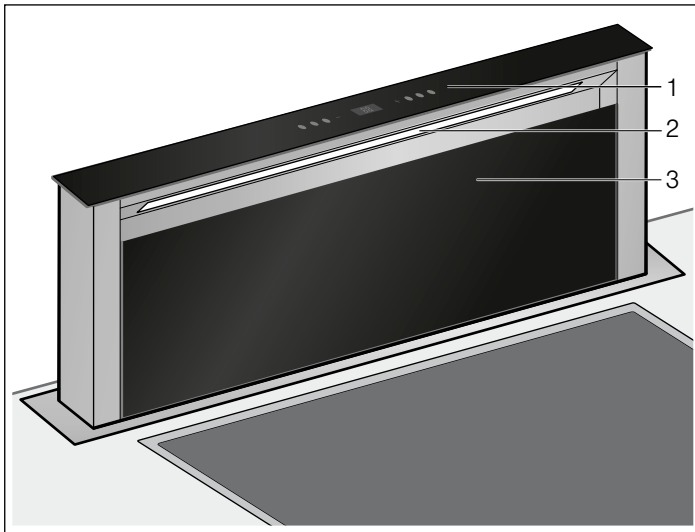


Aerul aspirat este curățat prin intermediul filtrelor de grăsime și al unui filtru cu cărbune activ și va fi dirijat înapoi în bucătărie.

Indicație: Pentru a neutraliza mirosurile în regimul de recirculare a aerului, trebuie să montați un filtru cu cărbune activ. Pentru a consulta diversele posibilități de exploatare a aparatului în regim de recirculare a aerului, vă rugăm să citiți prospectul sau să întrebați dealerul de specialitate. Accesoriile necesare pot fi găsite în comerțul de specialitate, la unitățile service abilitate sau în Online-Shop.

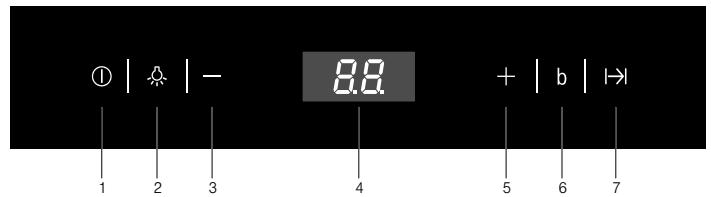
Familiarizarea cu aparatul

Aici vă este prezentat noul dvs. aparat și vă sunt oferite informații despre accesorii.



- | | |
|---|----------------------|
| 1 | Panoul de comandă |
| 2 | Sistemul de iluminat |
| 3 | Capacul filtrului |

Panoul de comandă



Explicație

- | | |
|---|---|
| 1 | Deplasarea în interior/în exterior a aparatului, conectarea/deconectarea ventilatorului |
| 2 | Conectarea sistemului de iluminat |
| 3 | Comutarea ventilatorului pe o treaptă mai mică |
| 4 | Panoul de afișare |
| 5 | Comutarea ventilatorului pe o treaptă mai mare |
| 6 | Treapta intensivă |
| 7 | Funcționarea ventilatorului după deconectarea aparatului |

Utilizarea aparatului

Acest aparat funcționează numai în starea în care este deplasat complet în exterior.

Indicație: Porniți hota la începerea gătitului și opriți-o abia la câteva minute după terminarea gătitului. Aburul de bucătărie va fi înlăturat astfel în modul cel mai eficient.

Deplasarea în exterior/în interior a aparatului

⚠ Pericol de rănire!

Pericol de prindere la deplasarea în interior și în exterior a aparatului. La deplasarea în interior și în exterior a aparatului, nu introduceți niciodată mâna în zona de mișcare a acestuia. Țineți copiii la distanță.

⚠ Pericol de rănire!

Vesela de gătit care este așezată în zona de mișcare a aparatului se poate răsturna. Lichidele fierbinți care se revarsă pot provoca răniri. Nu așezați vesela de gătit în zona de mișcare a aparatului.

Indicație: În cazul în care aparatul nu funcționează: verificați așezarea corectă a cablurilor de legătură!

Deplasarea în exterior a aparatului

1. Îndepărtați toate obiectele din zona de mișcare a aparatului.
2. Apăsăți tasta ①.
Aparatul se deplasează complet în exterior. Ventilatorul pornește în treapta 2.

Deplasarea în interior a aparatului

Indicație: Capacul filtrului trebuie să fie închis complet.

1. Îndepărtați toate obiectele din zona de mișcare a aparatului.
2. Mențineți apăsată tasta ① timp de două secunde.
Aparatul se deplasează complet în interior. Lumina și ventilatorul vor fi deconectate automat.

Setarea ventilatorului

Indicație: Adaptați întotdeauna puterea ventilatorului la nevoile actuale. Dacă se formează mult abur, alegeți o treaptă ridicată a ventilatorului.

Conectarea

1. Apăsăți tasta ①.
Ventilatorul pornește în treapta 2.
2. Apăsăți tasta "+" sau "-" pentru a regla o altă treaptă pentru ventilator.

Deconectare

Apăsăți tasta ①.

Treapta intensivă

Dacă se dezvoltă mirosuri puternice și aburi, puteți folosi treapta intensivă.

Aveți la dispoziție două trepte intensive diferite

b 1 - Durata: 5 minute

b 2 - Durata: 7 minute

- Apăsăți tasta **b**.
Treapta intensivă **b 1** este activată.
- Apăsăți din nou tasta **b**, pentru a activa tasta intensivă **b 2**.

După încheierea timpului presetat, sistemul electronic comută automat înapoi treapta de ventilație reglată în prealabil. În cazul în care doriți să opriți treapta intensivă înainte de scurgerea acestui timp, apăsați tasta **b**.

Funcționarea interțială a ventilatorului

1. Apăsati tasta I→I.

Ventilatorul mai funcționează încă 15 minute în treapta setată și se deconectează automat după scurgerea acestui timp. În panoul de afișare se va afișa timpul de funcționare ulterioară rămas, în minute. În cazul în care sistemul de iluminat este conectat, acesta va fi de asemenea deconectat automat după scurgerea timpului de funcționare ulterioară.

2. Apăsati din nou tasta I→I.

Funcționarea ulterioară a ventilatorului va fi oprită înainte de scurgerea restului de timp de funcționare ulterioară.

Iluminatul

Puteți porni sau opri iluminatul independent de ventilare.

Apăsati tasta ☼.

Reglarea luminozității

1. Mențineți apăsată tasta ☼ timp de 2 secunde.

Luminozitatea se reduce.

2. Apăsati tasta ☼.

Va fi restabilită luminozitatea inițială.

Afișajul de sațietate

În cazul saturării filtrelor de grăsime metalice sau a filtrului cu cărbune activ, simbolul corespunzător se aprinde intermitent:

■ **Filtre de grăsime metalice:** ☹

■ **Filtru cu cărbune activ:** ☹

Cel mai târziu acum ar trebui curățate filtrele metalice sau înlocuite filtrele cu cărbune activ.

Cum se curăță filtrele metalice, puteți afla din capitolul *Curățare și întreținere*.

Resetarea indicatoarelor de saturare

1. Deconectați motorul.

2. Mențineți apăsată tasta “-” timp de două secunde.

Modificarea afișajului pentru regimul de recirculare a aerului

Pentru regimul de recirculare a aerului, afișajul sistemului de comandă electronic trebuie modificat corespunzător:

1. Verificați dacă hota este racordată și deconectată.

2. Mențineți apăsată tasta “+” timp de 2 secunde.

☹ semnalizează luminos de două ori, acest lucru însemnând că sistemul de comandă electronic a fost modificat pe regimul de recirculare a aerului.

3. Apăsati tasta “+”.

☹ semnalizează luminos o dată, acest lucru însemnând că sistemul de comandă electronic a fost modificat la loc pe regimul de evacuare a aerului.

Curățare și întreținere

⚠ Pericol de arsuri!

Aparatul se încinge în timpul funcționării. Lăsați aparatul să se răcească înainte de a-l curăța.

⚠ Pericol de electrocutare!

Umezeala care pătrunde poate produce electrocutare. Curățați aparatul numai cu o lavetă umedă. Înainte de curățare, scoateți fișa de rețea din priză sau întrerupeți siguranțele de la tabloul de siguranțe.

⚠ Pericol de electrocutare!

Umezeala infiltrată poate provoca o electrocutare. Nu utilizați aparate de curățat cu jet sub presiune sau cu jet de abur.

⚠ Pericol de rănire!

Componentele din interiorul aparatului pot avea muchii ascuțite. Purtați mănuși de protecție.

Produse de curățare

Pentru ca diferitele suprafețe să nu se deterioreze din cauza unor produse de curățare inadecvate, luați în considerare datele din tabel. Nu utilizați

- produse de curățare agresive sau abrazive,
- produse de curățare cu conținut de alcool,
- bureți abrazivi rigizi sau bureți de curățare,
- aparate de curățat cu jet sub presiune sau cu jet de abur.

Spălați temeinic lavetele noi, înainte de utilizare.

Respectați toate instrucțiunile și atenționările de pe ambalajul produselor de curățare.

Zona	Produse de curățare
Oțel inoxidabil	Soluție fierbinte de apă cu detergent: Curățați cu o lavetă și ștergeți până la uscare cu un șervet moale. Curățați suprafețele din oțel inoxidabil numai în direcția șlefuirii. La unitățile service sau în comerțul de specialitate se găsesc produse de întreținere speciale pentru oțel inoxidabil. Aplicați produsele de întreținere în strat subțire cu o lavetă moale.
Suprafețe vopsite	Soluție fierbinte de apă cu detergent: Curățați cu o lavetă umedă și ștergeți până la uscare cu un șervet moale. Nu folosiți curățitor pentru metal inoxidabil.
Aluminiu și material plastic	Produse de curățare pentru geamuri: Curățați cu o lavetă moale.
Sticlă	Produse de curățare pentru geamuri: Curățați cu o lavetă moale. Nu folosiți răzuitoare pentru geamuri.
Elemente de operare	Soluție fierbinte de apă cu detergent: Curățați cu o lavetă umedă și ștergeți până la uscare cu un șervet moale. Pericol de deteriorare din cauza umezelei care pătrunde în partea electronică. Nu curățați niciodată elementele de operare cu cârpa udă. Nu folosiți curățitor pentru metal inoxidabil.

Curățarea filtrului de grăsime din metal

Această instrucțiune este valabilă pentru mai multe variante de aparate. Este posibil, să fie descrise anumite caracteristici ale dotării, care nu se potrivesc cu aparatul Dvs.

Pericol de incendiu!

Depunerile de grăsime din filtrul de grăsime se pot aprinde.

Curățați filtrul de grăsime cel puțin la 2 luni.

Nu folosiți niciodată aparatul fără filtrul de grăsime.

Indicații

- Nu folosiți mijloace de curățare agresive, cu conținut de acizi sau leșie.
- La curățirea filtrului de grăsime din metal curățați și suportul filtrului de grăsime din aparat cu o cârpă umedă.
- Filtrele de grăsime din metal pot fi curățate în mașina de spălat vase sau cu mâna.

Manuală:

Indicație: La murdărie rezistentă puteți folosi un dizolvant special de grăsimi. El poate fi comandat la un Online-Shop.

- Înmuiați filtrul de grăsime din metal într-o leșie de spălare fierbinte.
- Pentru curățare folosiți o perie și apoi clătiți bine filtrul.
- Lăsați filtrul de grăsime din metal să se scurgă.

În mașina de spălat vase:

Indicație: La curățirea în mașina de spălat vase pot apărea ușoare colorări. Aceasta nu are nici o influență asupra funcționării filtrelor de grăsime din metal.

- Nu spălați filtrele de grăsime din metal foarte murdare împreună cu vesela.
- Așezați filtrele de grăsime din metal în mașina de spălat vase fără a le immobiliza. Filtrele de grăsime din metal nu trebuie prinse.

Demontarea și montarea filtrelor

Pentru a se asigura gradul necesar de filtrare a mirosurilor și a grăsimii, este necesară întreținerea regulată a filtrelor.

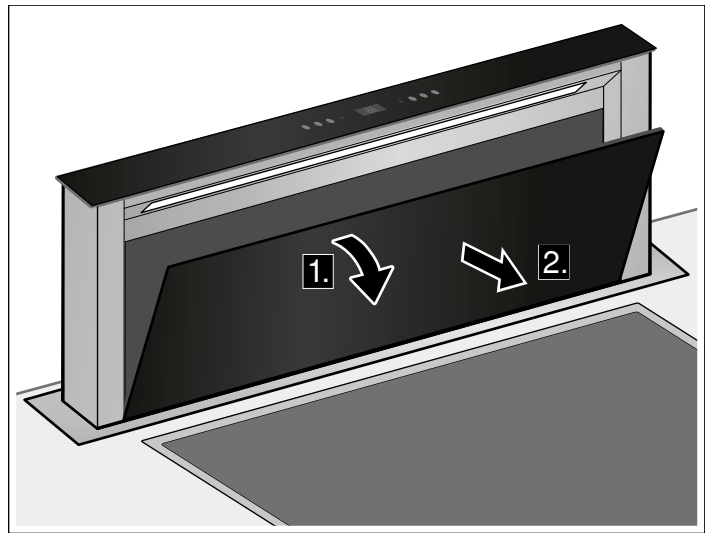
Filtre de grăsime metalice

Filtrele de grăsime metalice trebuie curățate la fiecare 100 de ore de funcționare, însă cel puțin la două luni.

Filtru cu cărbune activ (Numai în regim de recirculare a aerului)

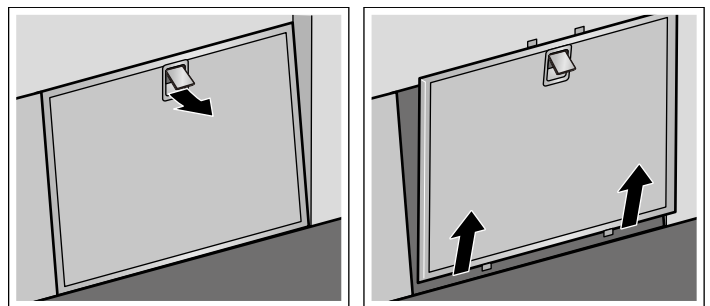
Filtrele cu cărbune activ trebuie înlocuite la fiecare 200 de ore de funcționare.

Deschiderea capacului filtrului



1. Rabatați în față capacul filtrului.
2. Scoateți capacul filtrului ridicându-l înspre partea din față.

Demontarea filtrelor de grăsime din metal

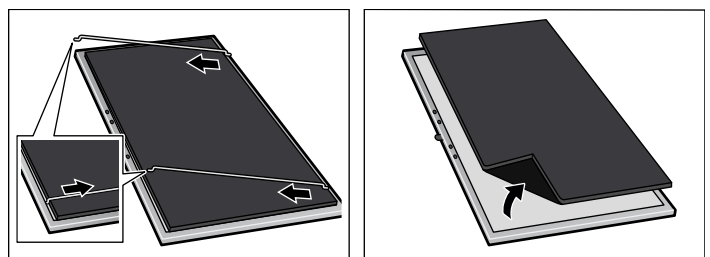


1. Deschideți elementul de blocare al filtrului de grăsime din metal și scoateți filtrul din suport.

Indicație: În partea de jos a suportului filtrului se poate aduna grăsime. Pentru a preveni o picurare a grăsimii, nu țineți suportul filtrului în poziție orizontală.

2. Curățați filtrul de grăsime metalic și capacul filtrului.
3. După demontarea filtrelor, curățați aparatul pe interior.

Schimbarea filtrului cu cărbune activ (numai la funcționare cu aer recirculat)



1. Prindeți ferm de clemele metalice de la margine și trageți-le spre mijlocul filtrului.
2. Scoateți clemele metalice din suport.
3. Separați filtrul cu cărbune activ de filtrul metalic.
4. Fixați din nou filtrul cu cărbune activ cu clemele metalice de filtrul metalic.

Montarea filtrelor de grăsime din metal

1. Montați filtrul de grăsime metalic.
2. Montați capacul filtrului.

Defecțiuni – ce este de făcut?

Adesea, defecțiunile apărute le puteți remedia și singuri. Înainte de a apela unitatea service, respectați următoarele indicații.

Pericol de electrocutare!

Reparațiile neautorizate sunt periculoase. Efectuarea reparațiilor și înlocuirea cablurilor defecte sunt permise numai tehnicienilor din unitatea de service abilitată, instruiți de firma noastră. Dacă aparatul este defect, scoateți ștecherul din priză sau întrerupeți siguranța din tabloul de siguranțe. Chemați unitatea service abilitată.

Lămpi LED

Lămpile LED defecte pot fi înlocuite numai de către producător, de unitatea service abilitată sau de către un specialist concesionat (instalator electric).

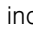

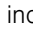

Caracteristici la pătrunderea apei

În cazul în care, la gătit sau la curățare, pătrunde apă în aparat, procedați după cum urmează:

1. Deconectați aparatul.
2. Deschideți dulapul inferior și ștergeți apa scursă.
3. Lăsați aparatul deconectat timp de 24 de ore.

După scurgerea acestui timp, aparatul poate fi utilizat în continuare fără niciun fel de restricții.

Tabel de defecțiuni

Defecțiune	Cauză posibilă	Soluție
Pe afișaj se va indica  .	Deconectarea automată de siguranță este dezactivată. Aparatul poate fi pus în funcțiune doar după aproximativ 30 de secunde și va funcționa cu deconectarea automată de siguranță dezactivată pornită și oprită.	Indicație: Deconectați aparatul de la rețeaua de curent electric. Aparatul trebuie să fie reparat. Apelați unitatea de service abilitată.
	 Pericol de rănire!! Pericol de prindere la deplasarea în interior și în exterior a aparatului. Nu mai folosiți aparatul. Țineți copiii la distanță.	
Aparatul nu funcționează	Ștecherul nu a fost introdus Pană electrică Siguranță defectă	Conectați aparatul la rețeaua de curent Verificați dacă celelalte aparate din bucătărie funcționează Verificați pe panoul de siguranțe dacă siguranța pentru aparat este funcțională
Aparatul nu se deplasează în interior.	Capacul filtrului nu este închis.	Închideți complet capacul filtrului.
Aparatul nu pornește.	Siguranța din cutia electrică este defectă.	Apelați unitatea de service abilitată.
Afișajul cu 7 segmente nu funcționează.	Modulul de operare este defect.	Apelați unitatea de service abilitată.
Iluminarea nu funcționează.	Luminile cu LED sunt defecte.	Apelați unitatea de service abilitată.
Pe afișaj se va indica  sau  .	Filtrul de grăsime sau filtrul cu cărbune activ este saturat.	Pentru curățarea filtrelor, a se vedea capitolul "Curățare și întreținere".

Unitățile de service abilitate

Dacă aparatul necesită reparații, unitățile noastre de service vă stau la dispoziție. Găsim întotdeauna o soluție adecvată, și pentru a evita deplasări inutile ale tehnicienilor noștri.

La apelare, vă rugăm să indicați numărul de produs (Nr. E) și numărul de fabricație (Nr. FD), pentru a vă putea consilia în mod profesionist. Găsiți plăcuța de fabricație cu numerele în spațiul interior al aparatului (pentru aceasta, demontați filtrul de grăsime din metal).

Pentru ca atunci când aveți nevoie, să nu fiți nevoiți să căutați mult timp, puteți nota aici datele aparatului dvs. și numărul de telefon al unității service abilitate.

Nr. E	Nr. FD
-------	--------

Unitatea service

Rețineți că deplasarea unui tehnician de la unitatea service, în cazul unei defecțiuni, chiar și în perioada garanției se face contra cost.

Comandă de reparație și consultanță în caz de defecțiune

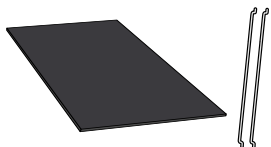
Datele de contact ale tuturor țărilor le găsiți în lista de servicii pentru clienți anexată.

Aveți încredere în competența producătorului. Astfel noi ne asigurăm, că reparația se face de tehnicieni de service școlarizați, care sunt dotați cu piese de schimb originale pentru aparatul dvs.

Accesoriu pentru funcționarea cu aer recirculat

(nu este conținut în volumul de livrare)

LZ53750



BSH Hausgeräte GmbH
Carl-Wery-Straße 34, 81739 München, GERMANY

siemens-home.bsh-group.com

Produs de BSH Hausgeräte GmbH sub licență Siemens AG



9001033787 951117