

Το πλυντήριο ρούχων

Συγχαρητήρια, αποκτήσατε μια μοντέρνα, υψηλής ποιότητας οικιακή συσκευή της μάρκας Siemens. Αυτό το πλυντήριο ρούχων χαρακτηρίζεται από μια οικονομική κατανάλωση ενέργειας. Κάθε συσκευή, πριν εγκαταλείψει το εργοστάσιο μας, ελέγχεται προσεκτικά για σωστή λειτουργία και άψογη κατάσταση.

Για περισσότερες πληροφορίες σχετικά με τα προϊόντα, αξεσουάρ, ανταλλακτικά εξαρτήματα και το σέρβις της εταιρείας μας, ανατρέξτε στην ιστοσελίδα www.siemens-home.com ή επικοινωνήστε με οποιοδήποτε από τα κέντρα σέρβις πελατών.

Τα στοιχεία επαφής για το πλησιέστερο τεχνικό σέρβις θα τα βρείτε εδώ ή στον κατάλογο τεχνικού σέρβις (ανάλογα με το μοντέλο).

– GR 18 182

Απόσυρση κατά τρόπο φιλικό στο περιβάλλον

Αποσύρете τη συσκευασία σύμφωνα με τους κανόνες προστασίας του περιβάλλοντος. Αυτή η συσκευή είναι χαρακτηρισμένη σύμφωνα με την Ευρωπαϊκή Οδηγία 2012/19/EU περί ηλεκτρικών και ηλεκτρονικών παλιών συσκευών (waste electrical and electronic equipment -WEEE). Η οδηγία δίνει το πλαίσιο για μια απόσυρση και αξιοποίηση των παλιών συσκευών, με ισχύ σε όλη τη ΕΕ.

Περιεχόμενα

Σελίδα

- Προβλεπόμενη χρήση 1
- Προγράμματα 1
- Ρύθμιση και προσαρμογή προγράμματος 3
- Πλύση 3/4
- Μετά την πλύση 4
- Ατομικές ρυθμίσεις 5/6
- Σημαντικές υποδείξεις 6
- Πίνακας προγραμμάτων 7
- Υποδείξεις ασφαλείας 8
- Τιμές κατανάλωσης 8
- Πριν την πρώτη πλύση/Φροντίδα 9
- Υποδείξεις για τις ενδεικτικές λυχνίες 9
- Συντήρηση 10
- Τι κάνετε όταν 11

Προστασία περιβάλλοντος / Υποδείξεις οικονομίας

- Εκμεταλλευτείτε τη μέγιστη ποσότητα ρούχων του εκάστοτε προγράμματος.
- Πλένετε τα κανονικά λερωμένα ρούχα χωρίς πρόπλυση.
- Οι επιλεγόμενες θερμοκρασίες αναφέρονται στις ετικέτες φροντίδας στα υφάσματα. Οι θερμοκρασίες λειτουργίας της μηχανής μπορούν να αποκλίνουν από αυτές, για την εξασφάλιση ενός ιδανικού συνδυασμού από εξοικονόμηση ενέργειας και αποτέλεσμα πλύσης.
- Δοσολογία απορρυπαντικού σύμφωνα με τα στοιχεία του κατασκευαστή και τη σκληρότητα του νερού.
- Σε περίπτωση που τα ρούχα στεγνώσουν στη συνέχεια στο στεγνωτήριο ρούχων, επιλέξτε τον αριθμό στροφών στυψίματος σύμφωνα με τις οδηγίες του κατασκευαστή του στεγνωτηρίου.

Προβλεπόμενη χρήση

- αποκλειστικά για οικιακή χρήση,
- για την πλύση υφασμάτων, που μπορούν να πλυθούν στο πλυντήριο ρούχων και για πλενόμενα στο χέρι μάλλινα υφάσματα,
- για τη λειτουργία με κρύο πόσιμο νερό και με απορρυπαντικά και πρόσθετα υγρά φροντίδας του εμπορίου, που είναι κατάλληλα για τη χρήση σε πλυντήρια ρούχων.

- ⚠ **Μην αφήνετε τα παιδιά χωρίς επίτηρηση κοντά στο πλυντήριο ρούχων.**
- Δεν επιτρέπεται η χρήση του πλυντηρίου ρούχων από παιδιά ή άτομα που δεν είναι εξοικειωμένα με το χειρισμό του.
- Κρατάτε τα κατοικίδια ζώα μακριά από το πλυντήριο ρούχων.L

Προετοιμασία

Σωστή εγκατάσταση σύμφωνα με τις ξεχωριστές οδηγίες τοποθέτησης.

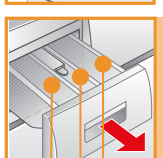
Έλεγχος του πλυντηρίου

- Μη θέσετε σε λειτουργία ποτέ ένα πλυντήριο που έχει βλάβη!
- Ενημερώστε το σέρβις πελατών!

Σύνδεση του φις στην πρίζα

Μόνο με στεγνά χέρια! Πιάνετε μόνο το φις!

Άνοιγμα της βάνας του νερού



Ταξινόμηση και τοποθέτηση ρούχων

Προσέξτε τις υποδείξεις φροντίδας του κατασκευαστή! Σύμφωνα με τα στοιχεία στις ετικέτες των ρούχων. Ανάλογα με είδος, χρώμα, ρύπανση και θερμοκρασία. Μην υπερβαίνετε το μέγιστο φορτίο → Σελίδα 7.

Προσέξτε τις σημαντικές υποδείξεις → Σελίδα 6! Βάλτε μαζί μεγάλα και μικρά ρούχα!!

Κλείστε την πόρτα πλήρωσης. Μη μαγκώσετε τα ρούχα ανάμεσα στην πόρτα πλήρωσης και στο λάστιχο στεγανοποίησης.

Προσθήκη απορρυπαντικού και μέσου φροντίδας

Ρυθμίστε τη δόση ανάλογα: Με την ποσότητα των ρούχων, τη ρύπανση, τη σκληρότητα του νερού (μπορείτε να την πληροφορηθείτε από την τοπική υπηρεσία ύδρευσης) και τα στοιχεία του κατασκευαστή. Βάλτε το υγρό απορρυπαντικό μέσα στο αντίστοιχο δοχείο δόσης και κατόπιν τοποθετήστε το στον κάδο.

Αραιώνετε τα παχύρρευστα μαλακά και τα μέσα φορμαρίσματος με νερό. Αυτό εμποδίζει το φράξιμο.

Θάλαμος II: Απορρυπαντικό για την κύρια πλύση, αποσκληρυντικό, λευκαντικό, αλάτι λεκέδων

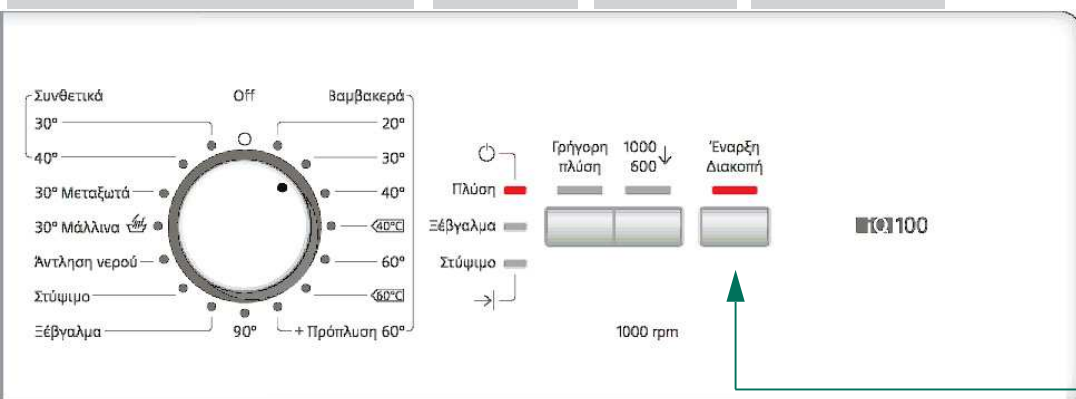
Θάλαμος ☼: Μαλακτικό, κόλλα

Θάλαμος I: Απορρυπαντικό για πρόπλυση

Ρύθμιση και προσαρμογή προγράμματος

(*αριθμός στροφών στυψίματος ανάλογα με το μοντέλο)

Διακόπτης επιλογής προγράμματος	Ενδείξεις κατάστασης	Πρόσθετες λειτουργίες*	Start (Εναρξη Διακοπή)
--	-----------------------------	-------------------------------	-------------------------------



Διακόπτης επιλογής προγράμματος για την ενεργοποίηση και απενεργοποίηση (On/Off) του πλυντηρίου και για την επιλογή του προγράμματος. Δυνατότητα περιστροφής και στις δύο κατευθύνσεις.

Πρόσθετες λειτουργίες → Ατομικές ρυθμίσεις, σελίδα 5.

Επιλέξτε Start (Εναρξη Διακοπή)

Πλύση

Θήκη απορρυπαντικού με θαλάμους απορρυπαντικού I, II, ☼

Τύμπανο

Πεδίο χειρισμού

Πόρτα

Πόρτα σέρβις

Αφαίρεση των ρούχων

Ανοίξτε την πόρτα πλήρωσης και αφαιρέστε τα ρούχα.

- Απομακρύνετε/τυχόν ξένα σώματα - Κίνδυνος διάβρωσης.
- Αφήστε την πόρτα πλήρωσης και το συρτάρι του απορρυπαντικού ανοιχτά, για να μπορεί να στεγνώσει το υπόλοιπο νερό.

Κλείσιμο της βάνας του νερού

Στα μοντέλα Aqua-Stop δεν είναι απαραίτητο → Υποδείξεις στις οδηγίες τοποθέτησης, σελίδα 7.

Απενεργοποίηση

Θέστε το διακόπτη επιλογής προγράμματος στο **Off**.

Τέλος του προγράμματος όταν ...

... η ενδεικτική λυχνία **Τέλος - Στύψιμο** αναβοσβήνει.

Διακοπή προγράμματος

- Στα προγράμματα με υψηλή θερμοκρασία:
 - Αφήστε τα ρούχα να κρυώσουν: Επιλέξτε **Ξέβγαλμα**.
 - Επιλέξτε **Start (Εναρξη Διακοπή)**.
- Στα προγράμματα με χαμηλή θερμοκρασία:
 - Επιλέξτε **Στύψιμο** ή **Αντληση νερού**.
 - Επιλέξτε **Start (Εναρξη Διακοπή)**.

Αλλαγή προγράμματος, όταν ...

- ... κατά λάθος επιλέξετε ένα λάθος πρόγραμμα:
 - Επιλέξτε το πρόγραμμα ξανά.
 - Επιλέξτε **Start (Εναρξη Διακοπή)**. Το νέο πρόγραμμα αρχίζει από την αρχή.

Ατομικές ρυθμίσεις

Συμπληρωματικές λειτουργίες → επίσης πίνακας προγραμμάτων, σελίδα 7.

Γρήγορη πλύση 1000 600 ↓ Μείωση του αριθμού στροφών στυψίματος (τιμές ανάλογα με το μοντέλο).

Start (Εναρξη Διακοπή) Μειωμένος χρόνος πλύσης - μόνο 2 κύκλοι ξεβγάλματος. Για ελαφρώς λερωμένα ρούχα.

Για το ξεκίνημα του προγράμματος.

Σημαντικές υποδείξεις

Προστασία των ρούχων και της συσκευής

- Πρέπει να ακολουθείτε τις οδηγίες του κατασκευαστή, όταν καθορίζεται η δοσολογία για όλα τα απορρυπαντικά πλυντηρίου, πρόσθετες ύλες και μέσα καθαρισμού.
- Αδειάστε τις τσέπες.
- Προσέξτε για τυχόν μεταλλικά αντικείμενα (συνδετήρες γραφείου κ.λπ.).
- Πλένετε τα ευαίσθητα σε δίχτυ/σακούλα (κάλτσες, κουρτίνες, σουτιέν με μπαλένες).
- Βουρτσάστε την άμμο από τις τσέπες και τα ρεβέρ.
- Αφαιρέστε τα πιστράκια/ρολάρια των κουρτινών ή τοποθετήστε τα μέσα σ' ένα δίχτυ/σάκο.

Διαφορετικά λερωμένα ρούχα

Πλύνετε τα καινούργια ρούχα ξεχωριστά.

λίγο Χωρίς πρόπλυση. Ενδεχομένως επεξεργαστείτε προηγουμένως τους λεκέδες. Επιλέξτε **Βαμβακερά** 60°C.

πολύ Φορτώστε λιγότερα ρούχα. **Βαμβακερά** 60°C. Τα ρούχα δεν πρέπει να έχουν επεξεργαστεί με μαλακτικό.

Το κολλάρισμα είναι δυνατό σε όλα τα προγράμματα πλύσης με υγρή κόλλα. Ρυθμίστε τη δόση της κόλλας σύμφωνα με τα στοιχεία του κατασκευαστή στο θάλαμο του μαλακτικού ☼ (ενδεχομένως καθαρίστε προηγουμένως).

Βάψιμο / Ξεβάψιμο

Βάψιμο μόνο στα πλαίσια των αναγκών του νοικοκυριού. Τα άλατα μπορούν να διαβρώσουν τον ανοξείδωτο χάλυβα! Προσέξτε τα στοιχεία του κατασκευαστή του μέσου βαφής! **Μην** ξεβάψετε τα ρούχα στο πλυντήριο των ρούχων!

Προγράμματα	°C	μέγ.	Είδος ρούχων	Πρόσθετα λειτουργίες, υποδείξεις
Βαμβακερά + Πρότυπη	20, 30, 40, 60, 90 °C	5,5 kg	υφάσματα ανέλεκτα στο στριματάρισμα, ανέλεκτα 3,5 kg*	υφάσματα ανέλεκτα στο στριματάρισμα, ανέλεκτα 3,5 kg* στο βρόσιμο βαμβακερά ή λινό υφάσματα
(Eco)	40, 60 °C	5,5 kg		
Ευαίσθητα/Συνθετικά	30, 40 °C	2,5 kg	ευαίσθητα βαμβακερά, λινό, συνθετικά υφάσματα ή υφάσματα μεϊκήτης υφάνσης	υφάσματα ευαίσθητα, πλεξιμένα υφάσματα (π.χ. μεταξωτά, σατέν, συνθετικά ή μεϊκήτης υφάνσης)
Μεταξωτά	30 °C	2 kg	30 °C	μόλλινα ή ανάμεικτα μάλλινα υφάσματα που μπορούν να πλυθούν στο χέρι ή στο πλυντήριο ρούχων
Μάλλινα	30 °C	2 kg	30 °C	

9511 / 9001033542 WM10B06GR Κατασκευάζεται από την BSH Hausgeräte GmbH με άδεια εμπορίου σήματος της Siemens AG

Υποδείξεις ασφαλείας

- Διαβάστε τις οδηγίες χρήσης και τοποθέτησης και όλες τις άλλες πληροφορίες που συνοδεύουν το πλυντήριο σας και ενεργήστε ανάλογα.
- Φυλάξτε τα έντυπα για μελλοντική χρήση.

Κίνδυνος ηλεκτροπληξίας

- Τραβήξτε πάντα το φις και ποτέ το καλώδιο!
- Μην τοποθετείτε/τραβήξτε το φις με υγρά χέρια.

Θανατηφόρος κίνδυνος

Στις άγρηστες πλέον συσκευές:

- Τραβήξτε το φις από την πρίζα.
- Κόψτε το καλώδιο σύνδεσης στο δίκτυο του ηλεκτρικού ρεύματος και αφαιρέστε το μαζί με το φις.
- Καταστρέψτε την κλειδαριά της πόρτας πλήρωσης. Τα παιδιά μπορούν εύκολα να εγκλωβιστούν και να θέσουν σε κίνδυνο τη ζωή τους.

Κίνδυνος ασφυξίας

- Κρατάτε τις συσκευασίες, τις μεμβράνες και τα εξαρτήματα της συσκευασίας μακριά από τα παιδιά.

Κίνδυνος δηλητηρίασης

- Φυλάξτε τα απορρυπαντικά και τα πρόσθετα υγρά φροντίδας σε σημεία απρόσιτα για τα παιδιά.

Κίνδυνος έκρηξης

- Τα ρούχα που έχουν προηγουμένως υποστεί επεξεργασία με μέσα καθαρισμού που εμπεριέχουν διαλύτες, π.χ. υγρά για την απομάκρυνση λεκέδων / βενζίνη καθαρισμού, μπορούν μετά την τοποθέτησή στο πλυντήριο να οδηγήσουν σε έκρηξη. Ξεπλένετε αυτά τα ρούχα προηγουμένως πολύ καλά στο χέρι.

Κίνδυνος τραυματισμού

- Η πόρτα πλήρωσης μπορεί να ζεσταθεί πάρα πολύ.
- Προσοχή κατά την άντληση των καυτών απόβρωτων.
- Μην ανεβαίνετε πάνω τους στο πλυντήριο ρούχων.
- Μη στηρίζετε πάνω στην ανοιχτή πόρτα πλήρωσης.
- Μη βάζετε τα χέρια σας μέσα στον κάδο, εάν ο κάδος περιστρέφεται ακόμη.
- Προσοχή κατά το άνοιγμα του συρταριού του απορρυπαντικού κατά τη διάρκεια της λειτουργίας!

Τιμές κατανάλωσης ανάλογα το μοντέλο

Πρόγραμμα	Φόρτωμα	Ρεύμα***	Νερό***	Διάρκεια προγράμματος***
Βαμβακερά 20 °C	5,5 κιλά	0,25 kWh	57 λίτρα	1 3/4 λεπτά
Βαμβακερά 30 °C	5,5 κιλά	0,40 kWh	57 λίτρα	1 3/4 λεπτά
Βαμβακερά 40 °C*	5,5 κιλά	0,75 kWh	57 λίτρα	1 3/4 λεπτά
Βαμβακερά 60 °C	5,5 κιλά	1,20 kWh	57 λίτρα	2 λεπτά
Βαμβακερά 90 °C	5,5 κιλά	2,00 kWh	64 λίτρα	2 λεπτά
Ευαίσθητα/Συνθετικά 40 °C*	2,5 κιλά	0,60 kWh	50 λίτρα	1 1/2 λεπτά
Μεταξωτά 30 °C	2 κιλά	0,30 kWh	55 λίτρα	1 λεπτά
Μάλλινα 30 °C	2 κιλά	0,20 kWh	30 λίτρα	1 λεπτά

* Ρύθμιση προγράμματος για έλεγχο σύμφωνα με το έγκυρο πρότυπο EN60456. Σημείωση για τις δοκιμές σύγκρισης: Για τη δοκιμή των προγραμμάτων δοκιμής, πλύνετε τη συγκεκριμένη ποσότητα ρούχων χρησιμοποιώντας τη μέγιστη ταχύτητα στυψίματος.

** Ρύθμιση προγράμματος για έλεγχο σύμφωνα με το έγκυρο πρότυπο EN60456. *** Οι τιμές παρεκκλίνουν από τις αναγραφόμενες τιμές ανάλογα με την πίεση, τη σκληρότητα και τη θερμοκρασία εισόδου νερού, τη θερμοκρασία περιβάλλοντος, το είδος, την ποσότητα και το βαθμό ρύπανσης στα ρούχα, τη χρήση απορρυπαντικού, τις διακυμάνσεις στην ηλεκτρική τροφοδοσία και την επιλογή επιπλέον λειτουργιών.

Πριν την πρώτη πλύση

Μη βάλτε ρούχα στο πλυντήριο! Ανοίξτε τη βάνα παροχής νερού. Στο θάλαμο II προσθέστε:

- Περίπου 1 λίτρο νερό
- Απορρυπαντικό (δόση σύμφωνα με τα στοιχεία του κατασκευαστή για ελαφριά ρύπανση και ανάλογα με το βαθμό της σκληρότητας του νερού)

Θέστε το διακόπτη επιλογής προγράμματος στο **Βαμβακερά 60 °C** και επιλέξτε **Start (Έναρξη Διακοπή)**. Συμπλήρωση. Στο τέλος του προγράμματος θέστε το διακόπτη επιλογής προγράμματος στο **Off**.

Φροντίδα

Περίβλημα συσκευής, πεδίο χειρισμού

- Αφαιρέστε το απορρυπαντικό και τα υπολείμματα του μέσου καθαρισμού.
- Σκουπίστε με ένα απαλό, υγρό πανί.
- Μην πλένετε τη συσκευή με εκτόξευση νερού!

Καθαρισμός του συρταριού απορρυπαντικού ...

... όταν υπάρχουν υπολείμματα απορρυπαντικού ή μαλακτικού.

- Τραβήξτε το έξω, πιέστε το ένθετο προς τα κάτω και αφαιρέστε το συρτάρι.
- Αφαίρεση του ένθετου: Με το δάκτυλο πιέστε το ένθετο από κάτω προς τα επάνω.
- Καθαρίστε τη θήκη του απορρυπαντικού και το ένθετο με νερό και μια βούρτσα και στεγνώστε τα.
- Τοποθετήστε το ένθετο και ασφαλίστε το (περάστε τον κύλινδρο πάνω στον πεύρο οδηγό).
- Σπρώξτε μέσα το συρτάρι του απορρυπαντικού.

Κάδος πλυντηρίου

Αφήστε την πόρτα πλήρωσης ανοιχτή, για να στεγνώσει ο κάδος (τύμπανο). Κηλίδες σκουριάς - Χρησιμοποιείτε υλικά καθαρισμού χωρίς χλώριο, μη χρησιμοποιείτε ούμρα τριψίματος.

Αφαλάτωση *Πλυντήριο χωρίς ρούχα!*

Αυτό δεν είναι απαραίτητο, αν χρησιμοποιείται η σωστή δοσολογία απορρυπαντικού. Αν χρειάζεται, αφαιρέστε τα άλατα από τη συσκευή σύμφωνα με τις οδηγίες του κατασκευαστή. Τα προϊόντα αφαίρεσης αλάτων μπορείτε να τα προμηθευτείτε από την ιστοσελίδα ή από το σέρβις πελατών ~ *Οδηγίες εγκατάστασης.*

Υποδείξεις για τις ενδεικτικές λυχνίες

Οι ενδεικτικές λυχνίες για τις υποδείξεις κατάστασης αναβοσβήνουν:

Πλύση και Ξεβγάλμα	Κλείστε σωστά την πόρτα πλήρωσης, ενδεχομένως έχουν εγκλωβιστεί ρούχα.
Πλύση και στύψιμο	<ul style="list-style-type: none"> Ανοίξτε εντελώς τη βάνα του νερού. Εύκαμπτος σωλήνας παροχής τακσιμέντος/μαγκωμένος. Πίεση νερού πολύ χαμηλή, καθαρίστε τη σήτα → <i>Σελίδα 10.</i>
Ξεβγάλμα και στύψιμο	<ul style="list-style-type: none"> Αντλία νερού πλύσης φραγμένη, καθαρίστε την αντλία νερού πλύσης → <i>Σελίδα 10.</i> Εύκαμπτος σωλήνας αποχέτευσης/σωλήνας αποχέτευσης φραγμένος, καθαρίστε τον εύκαμπτο σωλήνα αποχέτευσης στο σιφόνι → <i>Σελίδα 10.</i>

Συντήρηση

Αντλία νερού πλύσης

Θέστε το διακόπτη επιλογής προγράμματος στο **Off**, τραβήξτε το φις από την πρίζα.

- Ανοίξτε και αφαιρέστε το κλαπέτο σέρβις για την αντλία νερού πλύσης, με τη βοήθεια ενός κατσαβιδιού
- Ξεβιδώστε προσεκτικά το καπάκι της αντλίας (υπόλοιπο νερό).
- Καθαρίστε τον εσωτερικό χώρο, το σπείρωμα στο καπάκι της αντλίας και το περίβλημα της αντλίας (η φτερωτή της αντλίας του νερού πλύσης πρέπει να μπορεί να περιστρέφεται).
- Τοποθετήστε ξανά το καπάκι της αντλίας και βιδώστε το.
- Τοποθετήστε και κλείστε το κλαπέτο σέρβις.

Για να εμποδίσετε να χυθεί κατά το επόμενο πλύσιμο αχρησιμοποίητο απορρυπαντικό στην αποχέτευση: Χύστε περίπου 1 λίτρο νερό στο θάλαμο II και ξεκινήστε το πρόγραμμα **Αντληση νερού**.

Εύκαμπτος σωλήνας αποχέτευσης στο σιφόνι

Θέστε το διακόπτη επιλογής προγράμματος στο **Off**, τραβήξτε το φις από την πρίζα.

- Λύστε το σφιγκτήρα του εύκαμπτου σωλήνα, αφαιρέστε προσεκτικά τον εύκαμπτο σωλήνα αποχέτευσης (υπόλοιπο νερό).
- Καθαρίστε τον εύκαμπτο σωλήνα αποχέτευσης και το στόμιο του σιφωνιού.
- Τοποθετήστε ξανά τον εύκαμπτο σωλήνα αποχέτευσης και ασφαλίστε το στο σημείο σύνδεσης με ένα σφιγκτήρα εύκαμπτου σωλήνα.

Σήτα στην παροχή νερού

Κίνδυνος ηλεκτροπληξίας!
Μη βυθίζετε στο νερό τη διάταξη ασφαλείας Aqua-Stop (περιλαμβάνει μια ηλεκτρική βαλβίδα).

Μείωση της πίεσης του νερού στον εύκαμπτο σωλήνα παροχής:

- Κλείστε τη βάνα παροχής νερού!
- Επιλέξτε ένα οποιοδήποτε πρόγραμμα (εκτός **Στύψιμο/Αντληση νερού**).
- Επιλέξτε **Start (Έναρξη Διακοπή)**. Αφήστε το πρόγραμμα να τρέξει περίπου 40 δευτερόλεπτα.
- Θέστε το διακόπτη επιλογής προγράμματος στο **Off**. Τραβήξτε το φις από την πρίζα.
- Καθαρισμός σήτας: Αφαιρέστε τον εύκαμπτο σωλήνα από τη βάνα παροχής νερού. Καθαρίστε τη σήτα με μια μικρή βούρτσα.

και/ή στα μοντέλα Standard και Aqua-Secure:

Αφαιρέστε τον εύκαμπτο σωλήνα στην πίσω πλευρά της συσκευής, τραβήξτε έξω τη σήτα με μια τσιμπίδα και καθαρίστε την.

- Συνδέστε τον εύκαμπτο σωλήνα και ελέγξτε τη στεγανότητα.

Τι κάνετε όταν ...

- Εξέρχεται νερό.
 - Στερεώστε σωστά τον εύκαμπτο σωλήνα αποχέτευσης / Αντικαταστήστε τον.
 - Σφίξτε το ρακόρ του εύκαμπτου σωλήνα παροχής.
- Καμία είσοδος νερού. Το απορρυπαντικό δεν ξεπλένεται στον κάδο.
 - Δεν έχει επιλεγεί **Start (Έναρξη Διακοπή)**;
 - Η βάνα παροχής νερού δεν είναι ανοιχτή;
 - Είναι ενδεχομένως η σήτα φραγμένη; Καθαρίστε τη σήτα → *Σελίδα 10.*
 - Είναι ο εύκαμπτος σωλήνας παροχής τακσιμέντος ή μαγκωμένος.
- Η πόρτα πλήρωσης δεν μπορεί να ανοίξει.
- Το πρόγραμμα δεν ξεκινά.
 - Έχει επιλεγεί **Start (Έναρξη Διακοπή)**;
 - Η πόρτα πλήρωσης είναι κλειστή;
- Τα απόβρωτα δεν αντλούνται.
 - Καθαρίστε την αντλία του νερού πλύσης → *Σελίδα 10.*
 - Καθαρίστε το σωλήνα αποχέτευσης και/ή τον εύκαμπτο σωλήνα αποχέτευσης.
- Το νερό δε φαίνεται μέσα στον κάδο.
 - Κανένα σφάλμα - Το νερό είναι κάτω από την ορατή περιοχή.
- Το αποτέλεσμα του στυψίματος δεν είναι ικανοποιητικό. Τα ρούχα είναι βρεγμένα/πολύ υγρά.
 - Κανένα σφάλμα - Το σύστημα ελέγχου της ζυγοστάθμισης διέκοψε το στύψιμο, ανομοιόμορφη κατανομή των ρούχων. Κατανεμίστε τα μικρά και τα μεγάλα ρούχα στον κάδο.
 - Έχει επιλεγεί πολύ μικρός αριθμός στροφών; → *Σελίδα 5.*
- Η διαδικασία στυψίματος ενεργοποιείται πολλές φορές.
 - Κανένα σφάλμα - Το σύστημα ελέγχου ζυγοστάθμισης διορθώνει την ανομοιόμορφη κατανομή των ρούχων.
- Υπόλοιπο νερό στο θάλαμο του πρόσθετου υγρού φροντίδας Φ8.
 - Κανένα σφάλμα - η δράση του πρόσθετου υγρού φροντίδας δε μειώνεται.
 - Εάν απαιτείται, καθαρίστε το ένθετο → *Σελίδα 9.*
- Δημιουργία οσμών στο πλυντήριο των ρούχων.
 - Εκτελέστε το πρόγραμμα Βαμβακερά **90 °C** χωρίς ρούχα. Γι' αυτό χρησιμοποιήστε απορρυπαντικό πλήρους πλύσης.
- Από το συρτάρι του απορρυπαντικού εξέρχεται αφρός.
 - Χρησιμοποιήθηκε πάρα πολύ απορρυπαντικό; Όταν από το συρτάρι του απορρυπαντικού εξέρχεται αφρός: Αναμείξτε 1 κουταλιά της σούπας μαλακτικό με ½ λίτρο νερό και βάλτε το στο θάλαμο II (*όχι στα ρούχα εξωτερικής χρήσης!*).
 - Μειώστε τη δόση του απορρυπαντικού στην επόμενη πλύση.
- Δυνατός θόρυβος, κραδασμοί και «περπάτημα» κατά το στύψιμο.
 - Είναι τα πόδια της συσκευής σταθεροποιημένα; Ασφαλίστε τα πόδια της συσκευής → *Οδηγίες τοποθέτησης.*
 - Έχουν αφαιρεθεί οι ασφάλειες μεταφοράς; Αφαιρέστε τις ασφάλειες μεταφοράς → *Οδηγίες τοποθέτησης.*
- Οι ενδεικτικές λυχνίες δε λειτουργούν κατά τη διάρκεια της λειτουργίας.
 - Διακοπή ρεύματος;
 - Επεσαν οι ασφάλειες; Σηκώστε/αντικαταστήστε τις ασφάλειες.
 - Όταν η βλάβη εμφανίζεται επανειλημμένα, καλέστε το σέρβις πελατών.
- Η πορεία του προγράμματος διαρκεί περισσότερο από συνήθως.
 - Κανένα σφάλμα - Το σύστημα ελέγχου ζυγοστάθμισης διορθώνει την ανομοιόμορφη κατανομή των ρούχων, κατανέμοντας τα ρούχα πολλές φορές.
 - Κανένα σφάλμα - Το σύστημα ελέγχου του αφρού είναι ενεργοποιημένο - προστίθεται μια διαδικασία ξεβγάλματος.
- Υπολείμματα απορρυπαντικού πάνω στα ρούχα.
 - Μερικές φορές τα ελεύθερα φωσφορικών απορρυπαντικά περιλαμβάνουν αδιάλυτα στο νερό υπολείμματα.
 - Επιλέξτε **Ξεβγάλμα** ή βουρτίστε τα ρούχα μετά την πλύση.

Εάν μια βλάβη δεν μπορεί να διορθωθεί από μόνη της (απενεργοποίηση/ενεργοποίηση) ή είναι αναγκαία μια επισκευή:

- Θέστε το διακόπτη επιλογής προγράμματος στο **Off** και τραβήξτε το φις από την πρίζα.
- Κλείστε τη βάνα παροχής νερού και καλέστε το σέρβις πελατών → *Οδηγίες τοποθέτησης.*

Πλυντήριο ρούχων

WM10B06GR

siemens-home.com/welcome

el Οδηγίες χρήσης

Δείτε τις οδηγίες ασφαλείας στη σελίδα 8.

Register your product online

Διαβάστε αυτές τις οδηγίες και τις χωριστές οδηγίες εγκατάστασης προτού θέσετε σε λειτουργία το πλυντήριο ρούχων..

Το πλυντήριο ρούχων

Συγχαρητήρια. αποκτήσατε μια μοντέρνα, υψηλής ποιότητας οικιακή συσκευή της μάρκας Siemens. Αυτό το πλυντήριο ρούχων χαρακτηρίζεται από μια οικονομική κατανάλωση ενέργειας. Κάθε συσκευή, πριν εγκαταλείψει το εργοστάσιο μας, ελέγχεται προσεκτικά για σωστή λειτουργία και άποψη κατάσταση.

Για περισσότερες πληροφορίες σχετικά με τα προϊόντα, αξεσουάρ, ανταλλακτικά εξαρτήματα και το σέρβις της εταιρείας μας, ανατρέξτε στην ιστοσελίδα www.siemens-home.com ή επικοινωνήστε με οποιοδήποτε από τα κέντρα σέρβις πελατών.

Τα στοιχεία επαφής για το πλησιέστερο τεχνικό σέρβις θα τα βρείτε εδώ ή στον κατάλογο τεχνικού σέρβις (ανάλογα με το μοντέλο).

– GR 18 182

Απόσυρση κατά τρόπο φιλικό στο περιβάλλον

Αποσύρете τη συσκευασία σύμφωνα με τους κανόνες προστασίας του περιβάλλοντος. Αυτή η συσκευή είναι χαρακτηρισμένη σύμφωνα με την Ευρωπαϊκή Οδηγία 2012/19/EU περί ηλεκτρικών και ηλεκτρονικών παλιών συσκευών (waste electrical and electronic equipment -WEEE).

Η οδηγία δίνει το πλαίσιο για μια απόσυρση και αξιοποίηση των παλιών συσκευών, με ισχύ σε όλη τη ΕΕ.

Περιεχόμενα

■ Προβλεπόμενη χρήση.....	Σελίδα
■ Προγράμματα	1
■ Ρύθμιση και προσαρμογή προγράμματος	3
■ Πλύση	3/4
■ Μετά την πλύση	4
■ Ατομικές ρυθμίσεις	5/6
■ Σημαντικές υποδείξεις	6
■ Πίνακας προγραμμάτων	7
■ Υποδείξεις ασφαλείας	8
■ Τιμές κατανάλωσης	8
■ Πριν την πρώτη πλύση/Φροντίδα	9
■ Υποδείξεις για τις ενδεικτικές λυχνίες	9
■ Συντήρηση	10
■ Τι κάνετε όταν	11



Προστασία περιβάλλοντος / Υποδείξεις οικονομίας

- Εκμεταλλευτείτε τη μέγιστη ποσότητα ρούχων του εκάστοτε προγράμματος.
- Πλένετε τα κανονικά λερωμένα ρούχα χωρίς πρόπλυση.
- Οι επιλεγόμενες θερμοκρασίες αναφέρονται στις ετικέτες φροντίδας στα υφάσματα. Οι θερμοκρασίες λειτουργίας της μηχανής μπορούν να αποκλίνουν από αυτές, για την εξασφάλιση ενός ιδανικού συνδυασμού από εξοικονόμηση ενέργειας και αποτέλεσμα πλύσης.
- Δοσολογία απορρυπαντικού σύμφωνα με τα στοιχεία του κατασκευαστή και τη σκληρότητα του νερού.
- Σε περίπτωση που τα ρούχα στεγνώσουν στη συνέχεια στο στεγνωτήριο ρούχων, επιλέξτε τον αριθμό στροφών στυψίματος σύμφωνα με τις οδηγίες του κατασκευαστή του στεγνωτηρίου.

Προβλεπόμενη χρήση

- αποκλειστικά για οικιακή χρήση,
- για την πλύση υφασμάτων, που μπορούν να πλυθούν στο πλυντήριο ρούχων και για πλενόμενα στο χέρι μάλλινα υφάσματα,
- για τη λειτουργία με κρύο πόσιμο νερό και με απορρυπαντικά και πρόσθετα υγρά φροντίδας του εμπορίου, που είναι κατάλληλα για τη χρήση σε πλυντήρια ρούχων.

- ⚠ **Μην αφήνετε τα παιδιά χωρίς επίτηρηση κοντά στο πλυντήριο ρούχων.**
- ⚠ **Δεν επιτρέπεται η χρήση του πλυντηρίου ρούχων από παιδιά ή άτομα που δεν είναι εξοικειωμένα με το χειρισμό του.**
- ⚠ **Κρατάτε τα κατοικίδια ζώα μακριά από το πλυντήριο ρούχων.**

Προγράμματα

Λεπτομερής πίνακας προγραμμάτων → Σελίδα 7.

Βαμβακερά	υφάσματα ανθεκτικά στο στραπατσάρισμα
+ Πρόπλυση	υφάσματα ανθεκτικά στο στραπατσάρισμα, πρόπλυση στους 30 °C
Ξέβγαλμα	με επακόλουθο στύψιμο
Στύψιμο	ρούχα πλενόμενα με το χέρι
Άντληση νερού	του νερού ξεβγάλματος
👉 Μάλλινα	για πλύσιμο στο χέρι/στο πλυντήριο ρούχων
Μεταξωτά	ευαίσθητα πλενόμενα υφάσματα
Συνθετικά	ευαίσθητα υθάσματα

Προετοιμασία



Σωστή εγκατάσταση σύμφωνα με τις ξεχωριστές οδηγίες τοποθέτησης.



Έλεγχος του πλυντηρίου

- Μη θέσετε σε λειτουργία ποτέ ένα πλυντήριο που έχει βλάβη!
- Ενημερώστε το σέρβις πελατών!



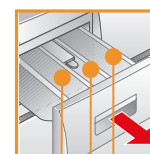
Σύνδεση του φισ στην πρίζα



Μόνο με στεγνά χέρια! Πιάνετε μόνο το φισ!



Άνοιγμα της βάνας του νερού

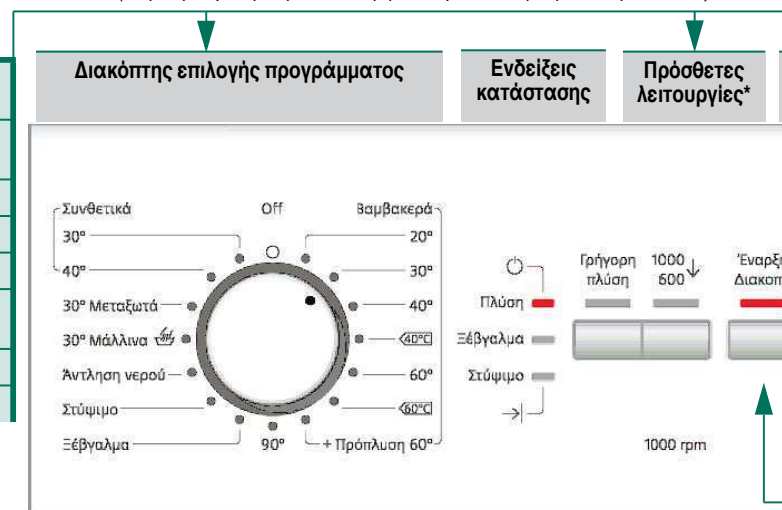


Θάλαμος II: Απορρυπαντικό για την κύρια πλύση, αποσκληρυντικό, λευκαντικό, αλάτι λεκιδών

Θάλαμος ☼: Μαλακτικό, κόλλα

Θάλαμος I: Απορρυπαντικό για πρόπλυση

(*αριθμός στροφών στυψίματος ανάλογα με το μοντέλο)



Διακόπτης επιλογής προγράμματος για την ενεργοποίηση και απενεργοποίηση (On/Off) του πλυντηρίου και για την επιλογή του προγράμματος. Δυνατότητα περιστροφής και στις δύο κατευθύνσεις.

Πριν την πρώτη πλύση
Πλύνετε μία φορά χωρίς ρούχα → Σελίδα 9.

Ταξινόμηση και τοποθέτηση ρούχων

Προσέξτε τις υποδείξεις φροντίδας του κατασκευαστή!
Σύμφωνα με τα στοιχεία στις ετικέτες των ρούχων.
Ανάλογα με είδος, χρώμα, ρύπανση και θερμοκρασία.
Μην υπερβαίνετε το μέγιστο φορτίο → Σελίδα 7.

Προσέξτε τις σημαντικές υποδείξεις → Σελίδα 6!
Βάλτε μαζί μεγάλα και μικρά ρούχα!!

Κλείστε την πόρτα πλήρωσης. Μη μαγκώσετε τα ρούχα ανάμεσα στην πόρτα πλήρωσης και στο λάστιχο στεγανοποίησης.

Προσθήκη απορρυπαντικού και μέσου φροντίδας

Ρυθμίστε τη δόση ανάλογα:
Με την ποσότητα των ρούχων, τη ρύπανση, τη σκληρότητα του νερού (μπορείτε να την πληροφορηθείτε από την τοπική υπηρεσία ύδρευσης) και τα στοιχεία του κατασκευαστή.
Βάλτε το υγρό απορρυπαντικό μέσα στο αντίστοιχο δοχείο δόσης και κατόπιν τοποθετήστε το στον κάδο.

i Αραιώνετε τα παχύρρευστα μαλακά και τα μέσα φαρμαρίσματος με νερό. Αυτό εμποδίζει το φράξιμο.

Ρύθμιση και προσαρμογή προγράμματος

Start
(Έναρξη Διακοπή)

i Πρόσθετες λειτουργίες →
Ατομικές ρυθμίσεις, σελίδα 5.

Επιλέξτε Start (Έναρξη Διακοπή)

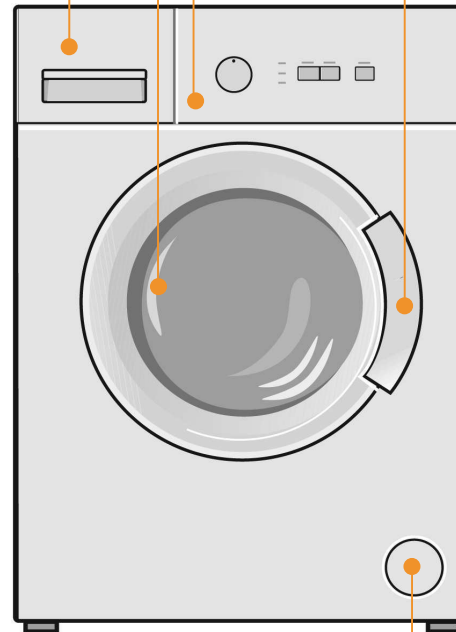
Πλύση

Θήκη απορρυπαντικού με θαλάμους απορρυπαντικού I, II, ☼

Τύμπανο

Πεδίο χειρισμού

Πόρτα



Πόρτα σέρβις

1

2

Πλύση



Αφαίρεση των ρούχων

Ανοίξτε την πόρτα πλήρωσης και αφαιρέστε τα ρούχα.



- Απομακρύνετε τυχόν ξένα σώματα - Κίνδυνος διάβρωσης.
- Αφήστε την πόρτα πλήρωσης και το συρτάρι του απορρυπαντικού ανοιχτά, για να μπορεί να στεγνώσει το υπόλοιπο νερό.



Κλείσιμο της βάνας του νερού

Στα μοντέλα Aqua-Stop δεν είναι απαραίτητο → Υποδείξεις στις οδηγίες τοποθέτησης, σελίδα 7.



Απενεργοποίηση

Θέστε το διακόπτη επιλογής προγράμματος στο **Off**.

Τέλος του προγράμματος όταν ...

... η ενδεικτική λυχνία **Τέλος - Στύψιμο** αναβοσβήνει.

Διακοπή προγράμματος


- Στα προγράμματα με υψηλή θερμοκρασία:
- Αφήστε τα ρούχα να κρυώσουν: Επιλέξτε **Ξέβγαλμα**.
 - Επιλέξτε **Start (Έναρξη Διακοπή)**.
- Στα προγράμματα με χαμηλή θερμοκρασία:
- Επιλέξτε **Στύψιμο** ή **Αντληση νερού**.
 - Επιλέξτε **Start (Έναρξη Διακοπή)**.

Αλλαγή προγράμματος, όταν ...

- ... κατά λάθος επιλέξετε ένα λάθος πρόγραμμα:
- Επιλέξτε το πρόγραμμα ξανά.
 - Επιλέξτε **Start (Έναρξη Διακοπή)**. Το νέο πρόγραμμα αρχίζει από την αρχή.

Ατομικές ρυθμίσεις

Συμπληρωματικές λειτουργίες → επίσης πίνακας προγραμμάτων, σελίδα 7.

 Μείωση του αριθμού στροφών στύψιματος (τιμές ανάλογα με το μοντέλο).

Γρήγορη πλύση Μειωμένος χρόνος πλύσης - μόνο 2 κύκλοι ξεβγάλματος. Για ελαφρώς λερωμένα ρούχα.

Start (Έναρξη Διακοπή)

Για το ξεκίνημα του προγράμματος.



Σημαντικές υποδείξεις



Προστασία των ρούχων και της συσκευής


- Πρέπει να ακολουθείτε τις οδηγίες του κατασκευαστή, όταν καθορίζεται η δοσολογία για όλα τα απορρυπαντικά πλυντηρίου, πρόσθετες ύλες και μέσα καθαρισμού.
- Αδειάστε τις τσέπες.
- Προσέξτε για τυχόν μεταλλικά αντικείμενα (συνδετήρες γραφείου κ.λπ.).
- Πλένετε τα ευαίσθητα σε δίχτυ/σακούλα (κάλτσες, κουρτίνες, σουτιέν με μπαλένες).
- Κλείστε τα φερμουάρ, κουμπώστε τα καλύμματα.
- Βουρτσίστε την άμμο από τις τσέπες και τα ρεβέρ.
- Αφαιρέστε τα πιαστράκια/ρολάκια των κουρτινών ή τοποθετήστε τα μέσα σ' ένα δίχτυ/σάκο.



Διαφορετικά λερωμένα ρούχα

Πλύνετε τα καινούργια ρούχα ξεχωριστά.

λίγο  Χωρίς πρόπλυση.

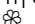
Ενδεχομένως επεξεργαστείτε προηγουμένως τους λεκέδες. Επιλέξτε **Βαμβακερά**  **60°C**.

πολύ  Φορτώστε λιγότερα ρούχα. **Βαμβακερά**  **60°C**.



Κολλάρισμα

Τα ρούχα δεν πρέπει να έχουν επεξεργαστεί με μαλακτικό.

Το κολλάρισμα είναι δυνατό σε όλα τα προγράμματα πλύσης με υγρή κόλλα. Ρυθμίστε τη δόση της κόλλας σύμφωνα με τα στοιχεία του κατασκευαστή στο θάλαμο του μαλακτικού  (ενδεχομένως καθαρίστε προηγουμένως).



Βάψιμο / Ξεβάψιμο

Βάψιμο μόνο στα πλαίσια των αναγκών του νοικοκυριού. Τα άλατα μπορούν να διαβρώσουν τον ανοξείδωτο χάλυβα! Προσέξτε τα στοιχεία του κατασκευαστή του μέσου βαφής! **Μην** ξεβάψετε τα ρούχα στο πλυντήριο των ρούχων!

Προγράμματα μέγ. Είδος ρούχων Πρόσθετες λειτουργίες, υποδείξεις

Προγράμματα	°C	μέγ.	Είδος ρούχων	Πρόσθετες λειτουργίες, υποδείξεις
Βαμβακερά	20, 30, 40, 60, 90 °C	5,5 kg		
+ Πρόπλυση	60 °C	3,5 kg*		1000l, Γρήγορη πλύση*
(Eco)	40, 60 °C	5,5 kg		
Ευαίσθητα/ Συνθετικά	30, 40 °C	2,5 kg		ευαίσθητα βαμβακερά, λινά, συνθετικά υφάσματα ή υφάσματα μεικτής ύφανσης
Μεταξωτά	30 °C	2 kg		για ευαίσθητα, πλενόμενα υφάσματα, π.χ. μεταξωτά, σατέν, συνθετικά ή μεικτής ύφανσης (π.χ. κουρτίνες)
Μάλλινα	30 °C	2 kg		μόλλινα ή ανάμεικτα μάλλινα υφάσματα που μπορούν να πλυθούν στο χέρι ή στο πλυντήριο ρούχων

Ξέβγαλμα, Στύψιμο, Αντίληψη νερού

* μειωμένη ποσότητα ρούχων με επιπλέον λειτουργία Γρήγορη πλύση* Προγράμματα χωρίς πρόπλυση - τοποθετήστε το απορρυπαντικό στο θάλαμο **II**, προγράμματα με πρόπλυση - τοποθετήστε το απορρυπαντικό στο θάλαμο **I** και **II**.

9511 / 9001033542
WM10B060GR
BSH Hausgeräte GmbH
Carl-Wery-Strasse 34 81739 München GERMANY
Κατασκευάζεται από την BSH Hausgeräte GmbH με άδεια εμπορίου σήματος της Siemens AG



Υποδείξεις ασφαλείας

- Διαβάστε τις οδηγίες χρήσης και τοποθέτησης και όλες τις άλλες πληροφορίες που συνοδεύουν το πλυντήριό σας και ενεργήστε ανάλογα.
 - Φυλάξτε τα έντυπα για μελλοντική χρήση.
- Κίνδυνος ηλεκτροπληξίας**
- Τραβάτε πάντα το φις και ποτέ το καλώδιο!
 - Μην τοποθετείτε/τραβάτε το φις με υγρά χέρια.
- Θανατηφόρος κίνδυνος**
- Στις άχρηστες πλέον συσκευές:
- Τραβήξτε το φις από την πρίζα.
 - Κόψτε το καλώδιο σύνδεσης στο δίκτυο του ηλεκτρικού ρεύματος και αφαιρέστε το μαζί με το φις.
 - Καταστρέψτε την κλειδαριά της πόρτας πλήρωσης. Τα παιδιά μπορούν εύκολα να εγκλωβιστούν και να θέσουν σε κίνδυνο τη ζωή τους.
- Κίνδυνος ασφυξίας**
- Κρατάτε τις συσκευασίες, τις μεμβράνες και τα εξαρτήματα της συσκευασίας μακριά από τα παιδιά.
- Κίνδυνος δηλητηρίασης**
- Φυλάγετε τα απορρυπαντικά και τα πρόσθετα υγρά φροντίδας σε σημεία απρόσιτα για τα παιδιά.
- Κίνδυνος έκρηξης**
- Τα ρούχα που έχουν προηγουμένως υποστεί επεξεργασία με μέσα καθαρισμού που περιέχουν διαλύτες, π.χ. υγρά για την απομάκρυνση λεκέδων / βενζίνη καθαρισμού, μπορούν μετά την τοποθέτησή στο πλυντήριο να οδηγήσουν σε έκρηξη.
 - επιλένετε αυτά τα ρούχα προηγουμένως πολύ καλά στο χέρι.
- Κίνδυνος τραυματισμού**
- Η πόρτα πλήρωσης μπορεί να ζεσταθεί πάρα πολύ.
 - Προσοχή κατά την άντληση των καυτών απόνερων.
 - Μην ανεβαίνετε πάνω τους στο πλυντήριο ρούχων.
 - Μη στηρίζετε πάνω στην ανοιχτή πόρτα πλήρωσης.
 - Μη βάζετε τα χέρια σας μέσα στον κάδο, εάν ο κάδος περιστρέφεται ακόμη.
 - Προσοχή κατά το άνοιγμα του συρταριού του απορρυπαντικού κατά τη διάρκεια της λειτουργίας!

Τιμές κατανάλωσης ανάλογα το μοντέλο

Πρόγραμμα	Φόρτωμα	Ρεύμα***	Νερό***	Διάρκεια προγράμματος***
Βαμβακερά 20 °C	5,5 κιλά	0,25 kWh	57 λίτρα	1 3/4 λεπτά
Βαμβακερά 30 °C	5,5 κιλά	0,40 kWh	57 λίτρα	1 3/4 λεπτά
Βαμβακερά 40 °C*	5,5 κιλά	0,75 kWh	57 λίτρα	1 3/4 λεπτά
Βαμβακερά 60 °C	5,5 κιλά	1,20 kWh	57 λίτρα	2 λεπτά
Βαμβακερά 90 °C	5,5 κιλά	2,00 kWh	64 λίτρα	2 λεπτά
Ευαίσθητα/Συνθετικά 40 °C*	2,5 κιλά	0,60 kWh	50 λίτρα	1 1/2 λεπτά
Μεταξωτά 30 °C	2 κιλά	0,30 kWh	55 λίτρα	1 λεπτά
Μάλλινα 30 °C	2 κιλά	0,20 kWh	30 λίτρα	1 λεπτά

* Ρύθμιση προγράμματος για έλεγχο σύμφωνα με το έγκυρο πρότυπο EN60456.
Σημείωση για τις δοκιμές σύγκρισης: Για τη δοκιμή των προγραμμάτων δοκιμής, πλύνετε τη συγκεκριμένη ποσότητα ρούχων χρησιμοποιώντας τη μέγιστη ταχύτητα στύψιματος.

Πρόγραμμα	Φόρτωμα	Ετήσια κατανάλωση ενέργειας	Ετήσια κατανάλωση νερού
Βαμβακερά (eco) 40/60 °C **	5,5 kg / 2,75 κιλά	182 kWh	9020 λίτρα

** Ρύθμιση προγράμματος για έλεγχο και επίσημηση της ηλεκτρικής ενέργειας σύμφωνα με την οδηγία 2010/30/EU με κρύο νερό (15 °C).
*** Οι τιμές παρεκκλίνουν από τις αναγραφόμενες τιμές ανάλογα με την πίεση, τη σκληρότητα και τη θερμοκρασία εισόδου νερού, τη θερμοκρασία περιβάλλοντος, το είδος, την ποσότητα και το βαθμό ρύπανσης στα ρούχα, τη χρήση απορρυπαντικού, τις διακρίσεις στην ηλεκτρική τροφοδοσία και την επιλογή επιπλέον λειτουργιών.

Πριν την πρώτη πλύση

- i** Μη βάλετε ρούχα στο πλυντήριο! Ανοίξτε τη βάνα παροχής νερού. Στο θάλαμο **II** προσθέστε:
- Περίπου 1 λίτρο νερό
 - Απορρυπαντικό (δόση σύμφωνα με τα στοιχεία του κατασκευαστή για ελαφριά ρύπανση και ανάλογα με το βαθμό της σκληρότητας του νερού)
- Θέστε το διακόπτη επιλογής προγράμματος στο **Βαμβακερά 60 °C** και επιλέξτε **Start (Έναρξη Διακοπή)**. Συμπλήρωση. Στο τέλος του προγράμματος θέστε το διακόπτη επιλογής προγράμματος στο **Off**.

Φροντίδα



- **Κίνδυνος ηλεκτροπληξίας!**
Τραβήξτε το φις από την πρίζα!
- **Κίνδυνος έκρηξης!** Μη χρησιμοποιείτε διαλύτες!

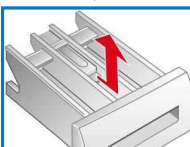
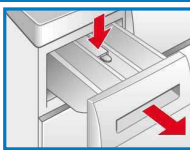
Περίβλημα συσκευής, πεδίο χειρισμού

- Αφαιρέστε το απορρυπαντικό και τα υπολείμματα του μέσου καθαρισμού.
- Σκουπίστε με ένα απαλό, υγρό πανί.
- Μην πλένετε τη συσκευή με εκτόξευση νερού!

Καθαρισμός του συρταριού απορρυπαντικού ...

... όταν υπάρχουν υπολείμματα απορρυπαντικού ή μαλακτικού.

1. Τραβήξτε το έξω, πιέστε το ένθετο προς τα κάτω και αφαιρέστε το συρτάρι.
2. Αφαίρεση του ένθετου: Με το δάκτυλο πιέστε το ένθετο από κάτω προς τα επάνω.
3. Καθαρίστε τη θήκη του απορρυπαντικού και το ένθετο με νερό και με μια βούρτσα και στεγνώστε τα.
4. Τοποθετήστε το ένθετο και ασφαλίστε το (περάστε τον κύλινδρο πάνω στον πείρο οδηγό).
5. Σπρώξτε μέσα το συρτάρι του απορρυπαντικού.



- i** Αφήστε το συρτάρι του απορρυπαντικού ανοιχτό, για να μπορεί να στεγνώσει το υπόλοιπο νερό.

Κάδος πλυντηρίου

Αφήστε την πόρτα πλήρωσης ανοιχτή, για να στεγνώσει ο κάδος (τύμπανο). Κηλίδες σκουριάς - Χρησιμοποιείτε υλικά καθαρισμού χωρίς χλώριο, μη χρησιμοποιείτε σύρμα τριψίματος.

Αφαλάτωση *Πλυντήριο χωρίς ρούχα!*

Αυτό δεν είναι απαραίτητο, αν χρησιμοποιείται η σωστή δοσολογία απορρυπαντικού. Αν χρειάζεται, αφαιρέστε τα άλατα από τη συσκευή σύμφωνα με τις οδηγίες του κατασκευαστή. Τα προϊόντα αφαίρεσης αλάτων μπορείτε να τα προμηθευτείτε από την ιστοσελίδα ή από το σέρβις πελατών ~ *Οδηγίες εγκατάστασης.*

Υποδείξεις για τις ενδεικτικές λυχνίες

Οι ενδεικτικές λυχνίες για τις ενδείξεις κατάστασης αναβοσβήνουν:

Πλύση και ξέβγαλμα	Κλείστε σωστά την πόρτα πλήρωσης, ενδεχομένως έχουν εγκλωβιστεί ρούχα.
Πλύση και στύψιμο	<ul style="list-style-type: none">- Ανοίξτε εντελώς τη βάνα του νερού.- Εύκαμπτος σωλήνας παροχής τσακισμένος/μαγκωμένος.- Πίεση νερού πολύ χαμηλή, καθαρίστε τη σήτα → <i>Σελίδα 10.</i>
Ξέβγαλμα και στύψιμο	<ul style="list-style-type: none">- Αντλία νερού πλύσης φραγμένη, καθαρίστε την αντλία νερού πλύσης → <i>Σελίδα 10.</i>- Εύκαμπτος σωλήνας αποχέτευσης/σωλήνας αποχέτευσης φραγμένος, καθαρίστε τον εύκαμπτο σωλήνα αποχέτευσης στο σιφόνι → <i>Σελίδα 10.</i>

Συντήρηση

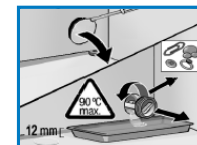


- **Κίνδυνος εγκαύματος!**
Αφήστε το νερό πλύσης να κρυώσει!
- Κλείστε τη βάνα παροχής νερού!

Αντλία νερού πλύσης

Θέστε το διακόπτη επιλογής προγράμματος στο **Off**, τραβήξτε το φις από την πρίζα.

1. Ανοίξτε και αφαιρέστε το κλαπέτο σέρβις για την αντλία νερού πλύσης, με τη βοήθεια ενός κατσαβιδιού
2. Ξεβιδώστε προσεκτικά το καπάκι της αντλίας (υπόλοιπο νερό).
3. Καθαρίστε τον εσωτερικό χώρο, το σπείρωμα στο καπάκι της αντλίας και το περίβλημα της αντλίας (η φερωτή της αντλίας του νερού πλύσης πρέπει να μπορεί να περιστρέφεται).
4. Τοποθετήστε ξανά το καπάκι της αντλίας και βιδώστε το.
5. Τοποθετήστε και κλείστε το κλαπέτο σέρβις.



Για να εμποδίσετε να χυθεί κατά το επόμενο πλύσιμο αχρησιμοποίητο απορρυπαντικό στην αποχέτευση: Χύστε περίπου 1 λίτρο νερό στο θάλαμο **II** και ξεκινήστε το πρόγραμμα **Αντληση νερού**.

Εύκαμπτος σωλήνας αποχέτευσης στο σιφόνι

Θέστε το διακόπτη επιλογής προγράμματος στο **Off**, τραβήξτε το φις από την πρίζα.

1. Λύστε το σφιγκτήρα του εύκαμπτου σωλήνα, αφαιρέστε προσεκτικά τον εύκαμπτο σωλήνα αποχέτευσης (υπόλοιπο νερό).
2. Καθαρίστε τον εύκαμπτο σωλήνα αποχέτευσης και το στόμιο του σιφωνιού.
3. Τοποθετήστε ξανά τον εύκαμπτο σωλήνα αποχέτευσης και ασφαλίστε το σημείο σύνδεσης με ένα σφιγκτήρα εύκαμπτου σωλήνα.



Σήτα στην παροχή νερού

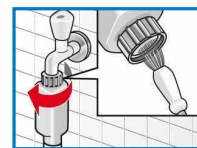


Κίνδυνος ηλεκτροπληξίας!

Μη βυθίσετε στο νερό τη διάταξη ασφαλείας Aqua-Stop (περιλαμβάνει μια ηλεκτρική βαλβίδα).

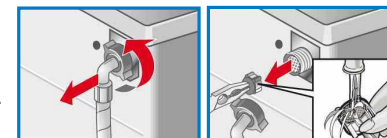
Μείωση της πίεσης του νερού στον εύκαμπτο σωλήνα παροχής:

1. Κλείστε τη βάνα παροχής νερού!
2. Επιλέξτε ένα οποιοδήποτε πρόγραμμα (εκτός **Στύψιμο/Αντληση νερού**).
3. Επιλέξτε **Start (Έναρξη Διακοπή)**. Αφήστε το πρόγραμμα να τρέξει περίπου 40 δευτερόλεπτα.
4. Θέστε το διακόπτη επιλογής προγράμματος στο **Off**. Τραβήξτε το φις από την πρίζα.
5. Καθαρισμός σήτας:
Αφαιρέστε τον εύκαμπτο σωλήνα από τη βάνα παροχής νερού.
Καθαρίστε τη σήτα με μια μικρή βούρτσα.



και/ή στα μοντέλα Standard και Aqua-Secure:

- Αφαιρέστε τον εύκαμπτο σωλήνα στην πίσω πλευρά της συσκευής, τραβήξτε έξω τη σήτα με μια τσιμπίδα και καθαρίστε την.
6. Συνδέστε τον εύκαμπτο σωλήνα και ελέγξτε τη στεγανότητα.



Τι κάνετε όταν ...

- Εξέρχεται νερό.
 - Στερεώστε σωστά τον εύκαμπο σωλήνα αποχέτευσης / Αντικαταστήστε τον.
 - Σφίξτε το ρακόρ του εύκαμπτου σωλήνα παροχής.
- Καμία είσοδος νερού. Το απορρυπαντικό δεν ξεπλένεται στον κάδο.
 - Δεν έχει επιλεγεί **Start (Έναρξη Διακοπή)**;
 - Η βάνα παροχής νερού δεν είναι ανοιχτή;
 - Είναι ενδεχομένως η σήτα φραγμένη; Καθαρίστε τη σήτα → Σελίδα 10.
 - Είναι ο εύκαμπος σωλήνας παροχής τσακισμένος ή μαγκωμένος.
- Η πόρτα πλήρωσης δεν μπορεί να ανοίξει.
 - Λειτουργία ασφαλείας ενεργοποιημένη. Περιμένετε περίπου 2 λεπτά.
- Το πρόγραμμα δεν ξεκινά.
 - Έχει επιλεγεί **Start (Έναρξη Διακοπή)**;
 - Η πόρτα πλήρωσης είναι κλειστή;
- Τα απόνερα δεν αντλούνται.
 - Καθαρίστε την αντλία του νερού πλύσης → Σελίδα 10.
 - Καθαρίστε το σωλήνα αποχέτευσης και/ή τον εύκαμπο σωλήνα αποχέτευσης.
- Το νερό δε φαίνεται μέσα στον κάδο.
 - Κανένα σφάλμα - Το νερό είναι κάτω από την ορατή περιοχή.
- Το αποτέλεσμα του στυψίματος δεν είναι ικανοποιητικό. Τα ρούχα είναι βρεγμένα/πολύ υγρά.
 - Κανένα σφάλμα - Το σύστημα ελέγχου της ζυγοστάθμισης διέκοψε το στύψιμο, ανομοιόμορφη κατανομή των ρούχων. Κατανείμμε τα μικρά και τα μεγάλα ρούχα στον κάδο.
 - Έχει επιλεγεί πολύ μικρός αριθμός στροφών; → Σελίδα 5.
- Η διαδικασία στυψίματος ενεργοποιείται πολλές φορές.
 - Κανένα σφάλμα - Το σύστημα ελέγχου ζυγοστάθμισης διορθώνει την ανομοιόμορφη κατανομή των ρούχων.
- Υπόλοιπο νερό στο θάλαμο του πρόσθετου υγρού φροντίδας.
 - Κανένα σφάλμα - η δράση του πρόσθετου υγρού φροντίδας δε μειώνεται.
 - Εάν απαιτείται, καθαρίστε το ένθετο → Σελίδα 9.
- Δημιουργία οσμών στο πλυντήριο των ρούχων.
 - Εκτελέστε το πρόγραμμα Βαμβακερά **90 °C** χωρίς ρούχα. Γι' αυτό χρησιμοποιήστε απορρυπαντικό πλήρους πλύσης.
- Από το συρτάρι του απορρυπαντικού εξέρχεται αφρός.
 - Χρησιμοποιήθηκε πάρα πολύ απορρυπαντικό;
 - Όταν από το συρτάρι του απορρυπαντικού εξέρχεται αφρός: Αναμείξτε 1 κουταλιά της σούπας μαλακτικό με ½ λίτρο νερό και βάλτε το στο θάλαμο **II** (όχι στα ρούχα εξωτερικής χρήσης!).
 - Μειώστε τη δόση του απορρυπαντικού στην επόμενη πλύση.
- Δυνατός θόρυβος, κραδασμοί και «περπάτημα» κατά το στύψιμο.
 - Είναι τα πόδια της συσκευής σταθεροποιημένα;
 - Ασφαλίστε τα πόδια της συσκευής → Οδηγίες τοποθέτησης.
 - Έχουν αφαιρεθεί οι ασφάλειες μεταφοράς;
 - Αφαιρέστε τις ασφάλειες μεταφοράς → Οδηγίες τοποθέτησης.
- Οι ενδεικτικές λυχνίες δε λειτουργούν κατά τη διάρκεια της λειτουργίας.
 - Διακοπή ρεύματος;
 - Έπεσαν οι ασφάλειες; Σηκώστε/αντικαταστήστε τις ασφάλειες.
 - Όταν η βλάβη εμφανίζεται επανειλημμένα, καλέστε το σέρβις πελατών.
- Η πορεία του προγράμματος διαρκεί περισσότερο από συνήθως.
 - Κανένα σφάλμα - Το σύστημα ελέγχου ζυγοστάθμισης διορθώνει την ανομοιόμορφη κατανομή των ρούχων, κατανέμοντας τα ρούχα πολλές φορές.
 - Κανένα σφάλμα - Το σύστημα ελέγχου του αφρού είναι ενεργοποιημένο - προστίθεται μια διαδικασία ξεβγάλματος.
- Υπολείμματα απορρυπαντικού πάνω στα ρούχα.
 - Μερικές φορές τα ελεύθερα φωσφορικών απορρυπαντικά περιλαμβάνουν αδιάλυτα στο νερό υπολείμματα.
 - Επιλέξτε **Ξέβγαλμα** ή βουρτίστε τα ρούχα μετά την πλύση.

Εάν μια βλάβη δεν μπορεί να διορθωθεί από μόνη της (απενεργοποίηση/ενεργοποίηση) ή είναι αναγκαία μια επισκευή:

- Θέστε το διακόπτη επιλογής προγράμματος στο **Off** και τραβήξτε το φιν από την πρίζα.
- Κλείστε τη βάνα παροχής νερού και καλέστε το σέρβις πελατών → Οδηγίες τοποθέτησης.

SIEMENS



Πλυντήριο ρούχων

WM10B060GR

siemens-home.com/welcome

el Οδηγίες χρήσης



Δείτε τις οδηγίες ασφαλείας στη σελίδα 8.

Register
your
product
online



Διαβάστε αυτές τις οδηγίες και τις χωριστές οδηγίες εγκατάστασης προτού θέσετε σε λειτουργία το πλυντήριο ρούχων..