

SIEMENS



Pyykinpesukone

WM14W447DN, WM14W4L7DN

siemens-home.bsh-group.com/welcome

fi Käyttö- ja asennusohje

Register
your
product
online

Pyykinpesukone

Valintasi on Siemens pyykinpesukone.

Varaa itsellesi pari minuuttia aikaa lukemiseen ja perehdy pyykinpesukoneesi etuihin.

Jokainen pyykinpesukone joutuu ennen tehtaalta lähtöä lopputarkastukseen, missä tarkastetaan huolellisesti koneen toiminta ja sen moitteeton kunto. Näin varmistetaan, että merkin Siemens asettamat korkeat laatuvaatimukset täyttyvät.

Lisätietoja tuotteistamme, tarvikkeista, varaosista ja huollosta saat verkkosivuiltamme www.siemens-home.bsh-group.com tai kääntymällä kuluttajapalvelumme puoleen.

Mikäli käyttö- ja asennusohjeet koskevat eri malleja, eroihin viitataan kyseisissä kohdissa.



Ota pyykinpesukone käyttöön vasta kun olet lukenut nämä käyttö- ja asennusohjeet!

Kuvaustavat

Varoitus!

Tämä symbolin ja sanan yhdistelmä viittaa mahdolliseen vaaratilanteeseen. Sen huomiotta jättäminen voi johtaa hengenvaaraan tai loukkaantumiseen.

Huomio!

Tämä sana viittaa mahdolliseen vaaratilanteeseen. Sen huomiotta jättäminen voi johtaa esinevaurioihin ja/ tai ympäristövahinkoihin.

Ohje / Vihje

Koneen optimaalista käyttöä koskevia ohjeita / muuta hyödyllistä tietoa.

1. 2. 3. / a) b) c)

Käsittelyvaiheet kuvataan luvuilla tai kirjaimilla.


■ / -


Luettelot kuvataan ruuduilla tai luettelomaviivoilla.


Sisällysluettelo

 Määräysten mukainen käyttö	4	 Pesuaine	26
 Turvallisuusohjeet	5	Oikea pesuainevalinta	26
Lapset/toimintakyvyltään rajoittuneet henkilöt/lemmikkieläimet	5	Energian ja pesuaineen säästö	26
Asennus	6	 Ohjelmataulukko	27
Käyttö	8	Ohjelmavalitsimen ohjelmat	27
Puhdistus/huolto	9	Tärkkäys	31
 Ympäristönsuojelu	11	Värjäys/värin poisto	31
Pakkaus/käytöstä poistettu laite	11	Liotus	31
Säästövinkkejä	11	 Ohjelmien esiasetukset	32
 Sijoittaminen ja liittäminen	12	Lämpötila	32
Toimituksen sisältö	12	Linkousnopeus	32
Turvallisuusohjeet	13	Valmis vasta	32
Sijoitusalue	13	 Ohjelman lisäasetukset	33
Sijoitus jalustan päälle tai huoneeseen, jossa on puupalkkirakenteet	13	ecoPerfect 	33
Sijoittaminen korokkeen päälle, jossa on laatikko	13	speedPerfect 	33
Laitteen sijoittaminen työtason alle tai keittiökaapistoon	14	Rypistymisestä	33
Kuljetustukien poistaminen	14	Tehohuuhtelu	33
Letkujen ja johtojen pituudet	15	 Laitteen käyttö	34
Tulovesi	16	Pyykinpesukoneen valmistelut	34
Poistovesi	17	Laitteen kytkeminen päälle/ ohjelman valinta	34
Suoristaminen	18	Pyykin asettaminen rumpuun	34
Sähköliitäntä	18	Pesu ja huuhteluaineen annostelu	35
Ennen ensimmäistä pesukertaa	19	Ohjelma-asetusten muuttaminen	36
Kuljettaminen	20	Ohjelman lisäasetusten valinta	36
 Pikakäyttöohjeet	21	Ohjelman käynnistäminen	36
 Tutustuminen laitteeseen	22	Lapsilukko	36
Pyykinpesukone	22	Pyykin lisääminen koneeseen	37
Ohjauspaneeli	23	Ohjelman muuttaminen	37
Näyttöruutu	24	Ohjelman keskeyttäminen	37
 Pyykki	25	Ohjelman lopettaminen kun pyykki jää veteen	37
Pyykin esivalmistelu	25	Ohjelman päätyminen	37
Pyykin lajittelu	25	Pyykin poistaminen/ laitteen kytkeminen pois päältä	38
 Laitteasetukset	39	 Laitteasetukset	39
Säätötilan aktivointi	39	Säätötilan aktivointi	39
Äänimerkin voimakkuuden muuttaminen	39	Äänimerkin voimakkuuden muuttaminen	39


Laitteen automaattisen pois päältä
kytkeytymisen valinta käyttöön/
poistaminen käytöstä 39
Säätötilan lopettaminen 39

 **Tunnistimet 40**
Määräautomatiikka 40
Epätasapainon tunnistusjärjestelmä. 40
Aquasensor 40

 **Puhdistus ja huolto 41**
Koneen ulkopinta ja ohjauspaneeli . 41
Pesurumpu 41
Kalkinpoisto 41
Pesuainekotelo ja kotelokehys. . . . 41
Poistopumppu tukossa,
häätäyhjennys. 42
Hajulukkaan kytketty poistovesiletku
on tukossa. 42
Tulovesisihti on tukossa. 43

 **Toimintahäiriö, mitä on
tehtävä? 44**
Lukon avaaminen hätätilanteessa . . 44
Ohjeet näyttöruudussa. 45
Toimintahäiriö, mitä on tehtävä? . . . 46

 **Huoltopalvelu 48**

 **Kulutustiedot 49**
Pääpesuohjelmien energian- ja
vedenkulutus, ohjelmien kesto ja
jäännöskosteus 49
Tehokkaimmat pesuohjelmat
puuvillatekstiileille 50

 **Tekniset tiedot 50**

 **Aquastop-takuu 51**

Määräysten mukainen käyttö

- Tämä laite on tarkoitettu vain kotitalouskäyttöön.
- Älä asenna tai käytä laitetta tilassa, jossa on jäätymisvaara ja/tai ulkona. Laitte voi vaurioitua, jos jäännösvesi pääsee jäätymään laitteen sisään. Jos letkut jäätyvät, ne voivat murtua.
- Tämä laite on tarkoitettu konepesun kestävien tekstiilien tai käsin pestävän villan pesuun (ks. tekstiilin pesumerkintä). Laitteen käyttäminen muihin tarkoituksiin ei vastaa laitteen suunniteltua käyttöä ja on siksi kielletty.
- Laite on suunniteltu käytettäväksi vesijohtovedellä ja yleisesti saatavana olevilla pesu- ja huuhteluaineilla (aineidon pitää sopia käytettäväksi pyykinpesukoneessa).
- Tämä laite on suunniteltu käytettäväksi enintään 4000 metrin korkeudella merenpinnasta.

Ennen laitteen käyttöönottoa:

Tarkista, että laitteessa ei ole näkyviä vaurioita. Älä ota vaurioitunutta laitetta käyttöön. Käänny ongelmatapauksessa myyjäliikkeen tai huoltopalvelumme puoleen.

Lue käyttö- ja asennusohjeet ja kaikki muut laitteen mukana toimitettu informaatio ja noudata ohjeita.

Säilytä asiakirjat myöhempää käyttöä tai seuraavaa omistajaa varten.

Turvallisuusohjeet

Seuraavien turvallisuustietojen ja varoitusten tarkoituksena on suojata sinua loukkaantumisilta ja estää ympäristön aineelliset vahingot.

Laitetta asennettaessa, puhdistettaessa ja käytettäessä on joka tapauksessa tärkeää noudattaa varotoimenpiteitä ja toimia varovasti.

Lapset/toimintakyvyltään rajoittuneet henkilöt/lemmikkieläimet

Varoitus Hengenvaara!

Lapset ja muut henkilöt, jotka eivät kykene arvioimaan laitteen käyttöön liittyviä vaaroja, voivat loukata itsensä tai joutua hengenvaaraan. Ota sen tähden huomioon seuraavaa:

- Tätä laitetta saavat käyttää yli 8-vuotiaat lapset ja henkilöt, joiden fyysinen, aistillinen tai henkinen toimintakyky on rajoittunut tai joilla ei ole laitteen käytön edellyttämää kokemusta tai tietoja, jos heitä valvotaan laitteen käytössä tai heille on annettu riittävät ohjeet laitteen turvallista käyttöä varten ja henkilöt ovat ymmärtäneet laitteen käyttöön liittyvät vaarat.

- Lapset eivät saa leikkiä laitteella.
- Älä anna lasten puhdistaa tai huoltaa laitetta ilman valvontaa.
- Pidä alle 3-vuotiaat lapset ja lemmikkieläimet poissa laitteen luota.
- Älä jätä laitetta valvomatta, kun sen läheisyydessä on lapsia tai muita henkilöitä, jotka eivät kykene arvioimaan laitteeseen liittyviä vaaroja.

Varoitus Hengenvaara!

Lapset voivat lukita itsensä laitteen sisään ja joutua näin hengenvaaraan.

- Älä sijoita laitetta oven taakse, sillä se voi estää laitteen luukun avautumisen osittain tai kokonaan.
- Kun laite on tullut käyttöikänsä päähän, irrota verkkopistoke pistorasiasta **ennen** verkkojohdon katkaisua. Riko sen jälkeen laitteen luukun lukko.

Varoitus Tukehtumisvaara!

Jos lasten annetaan leikkiä pakkauksilla/muovikalvoilla tai pakkauksen osilla, lapset voivat sotkeutua tai juuttua niihin tai vetää ne päähänsä ja tukehtua. Pidä pakkaukset, muovikalvot ja pakkauksen osat poissa lasten ulottuvilta.

Varoitus

Myrkytysvaara!

Pesuaineiden ja huuhteluaineiden nauttiminen voi aiheuttaa myrkytyksen. Jos aineita on nieltävä vahingossa, hakeudu lääkäriin. Pidä pesu- ja huuhteluaineet poissa lasten ulottuvilta.

Varoitus

Palovammavaara!

Laitteen luukun lasiosa kuumenee, kun peset pyykkiä korkeassa lämpötilassa. Älä anna lasten koskea laitteen luukkuja, kun se on kuuma.

Varoitus

Silmien/ihon ärsytys!


Pesu- tai huuhteluaineiden joutuminen silmiin tai iholle voi aiheuttaa silmä-/ihoärsytystä. Huuhtele silmät/iho huolellisesti, jos ne joutuvat kosketuksiin pesu- tai huuhteluaineiden kanssa. Pidä pesu- ja huuhteluaineet poissa lasten ulottuvilta.

Asennus

Varoitus

Sähköiskun/tulipalon/ aineellisten vahinkojen/ laitevaurioiden vaara!

Jos laitetta ei asenneta asianmukaisesti, se voi aiheuttaa vaaran. Varmista seuraavat seikat:

- Pistorasian verkkojännitteen pitää vastata laitteessa ilmoitettua jännitearvoa (arvokilpi). Kytkeytetyt kuormitukset ja tarvittava sulakesuojaus on merkitty arvokilpeen.
- Laitteen saa liittää ainoastaan vaihtovirtalähteeseen suojakosketinpistorasian kautta, joka on asennettu oikein. Pistorasiaan pitää päästä aina vapaasti käsiksi.
- Verkkopistokkeen ja suojakosketinpistorasian pitää vastata toisiaan ja maadoitus pitää olla oikein asennettu.
- Asennuksen johdon halkaisijan pitää olla riittävä.
- Verkkopistokkeeseen pitää päästä aina vapaasti käsiksi. Jos tämä ei ole mahdollista, voimassa olevien turvallisuusmääräysten täyttämiseksi on kiinteään liitintään asennettava katkaisin (2-napainen vaihtokytkin) sähköasennusta koskevien säädösten mukaan.
- Jos käytät vikavirtasuojakytkintä, käytä ainoastaan seuraavalla merkinnällä varustettua kytkintä: . Tämä merkintä on ainoa tapa varmistaa, että tuote täyttää kaikki asianmukaiset määräykset.

⚠ Varoitus**Sähköiskun/tulipalon/
aineellisten vahinkojen/
laitevaurioiden vaara!**

Jos laitteen verkkovirtajohtoon tehdään muutoksia tai se on vaurioitunut, seurauksena voi olla sähköisku, oikosulku tai ylikuumenemisesta aiheutuva tulipalo.

Verkkojohtoa ei saa taittaa, kiertää, jättää puristuksiin, rikkoa tai muuttaa eikä se saa olla kosketuksissa lämpölähteiden kanssa.

⚠ Varoitus**Tulipalon/aineellisten
vahinkojen/laitevaurioiden
vaara!**

Jatkojohtojen ja pistorasiaajakajien käyttö voi aiheuttaa ylikuumenemisen tai oikosulun seurauksena tulipalon.

Liitä laite suoraan maadoitettuun pistorasiaan, joka on asennettu oikein. Älä käytä jatkojohtoja, pistorasiaajakajia tai haaroitusliittimiä.

⚠ Varoitus**Henkilövahinkojen/aineellisten
vahinkojen/laitevaurioiden
vaara!**

- Laite voi täristä tai liikkua käytön aikana, minkä seurauksena voi syntyä henkilövahinkoja tai aineellisia vahinkoja. Sijoita laite puhtaalle, tasaiselle ja tukevalle pinnalle ja tasapainota se vesivaa'an ja säätöjalkojen avulla.
- Jos nostat tai siirrät laitetta laitteen ulkonevista osista (esimerkiksi laitteen luukku), kyseiset osat voivat rikkoutua ja aiheuttaa loukkaantumisen. Älä siirrä laitetta laitteen mistään ulkonevista osista.

⚠ Varoitus**Loukkaantumisvaara!**

- Laite on hyvin painava. Sen nostaminen voi aiheuttaa loukkaantumisen. Älä nosta laitetta yksin.
- Laitteessa on teräviä reunoja, jotka voivat aiheuttaa viiltoja käsiin. Älä koske laitteen teräviin reunoihin. Käytä suojakäsineitä, kun nostat laitetta.

- Jos letkuja ja verkkojohtoja ei ole vedetty oikein, ne saattavat aiheuttaa kompastumisvaaran, josta voi seurata henkilövahinkoja. Vedä letkut ja johdot siten, että ne eivät aiheuta kompastumisvaaraa.

Huomio!

Aineellisten vahinkojen/ laitevaurioiden vaara

- Jos vedenpaine on liian korkea tai liian matala, laite ei välttämättä toimi kunnolla, ja seurauksena voi olla myös aineellisia vahinkoja tai laitevaurioita. Varmista, että vesijohtoverkon vedenpaine on vähintään 100 kPa (1 bar) ja korkeintaan 1 000 kPa (10 bar).
- Jos vesiletkuja muutetaan tai ne ovat vaurioituneet, seurauksena voi olla aineellisia vahinkoja tai laitevaurioita. Vesiletkuja ei saa taittaa, kiertää, jättää puristuksiin, rikkoa, muuttaa tai katkaista.
- Jos vesijohtoverkkoon liitännässä käytetään muiden merkkien toimittamia letkuja, seurauksena voi olla aineellisia vahinkoja tai laitevaurioita. Käytä vain laitteen mukana toimitettuja letkuja tai alkuperäisiä varaosaletkuja.

- Laitteeseen on asennettu kuljetustuet turvallista kuljetusta varten. Jos kuljetustukia ei poisteta ennen laitteen käyttöä, seurauksena voi olla laitevaurioita. On tärkeää, että kaikki kuljetustuet on poistettu ennen laitteen ensimmäistä käyttökertaa. Säilytä kuljetustuet erillään. Jos laitetta kuljetetaan, siihen on ehdottomasti asennettava kuljetustuet, jotta laite ei vaurioidu kuljetuksen aikana.

Käyttö

Varoitus **Räjähdykset-/tulipalovaara!**

Liuottimia sisältävällä puhdistusaineella, esimerkiksi tahranpoistoaineella tai rasvanpoistoaineella, esikäsitelty pyykki voi aiheuttaa rummussa räjähdyksen. Huuhtelee pyykki huolellisesti vedellä ennen kuin peset sitä pesukoneessa.

Varoitus **Myrkytysvaara!**

Liuottimia sisältävistä puhdistusaineista, kuten rasvanpoistoaineesta, voi vapautua ilmaan myrkyllisiä höyryjä. Älä käytä liuottimia sisältäviä puhdistusaineita.

⚠ Varoitus**Loukkaantumisvaara!**

- Jos varaat painosi laitteen auki olevaan luukkuun tai istut sen päälle, laite voi kallistua ja seurauksena voi olla loukkaantuminen. Älä varaa painoasi laitteen luukkuun, kun se on auki.
- Jos kiipeät laitteen päälle, laitteen kansilevy voi rikkoontua ja seurauksena voi olla loukkaantuminen. Älä kiipeä laitteen päälle.
- Jos kosket rumpuun rummun pyöriessä, voit loukata kätesi. Odota, että rumpu on lakannut pyörimästä.

⚠ Varoitus**Palovamman vaara!**

Kun peset pyykkiä korkeassa lämpötilassa, altistut palovamman vaaralle, jos joudut kosketuksiin kuuman pesuaineliuksen kanssa (esim. kun tyhjennät kuuman pesuaineliuksen pesualtaaseen). Älä laita kättäsi kuumaan pesuaineliukseen.

⚠ Varoitus**Silmien/ihon ärsytys!**

Pesu- ja huuhteluainetta voi roiskua ulos, jos avaat pesuainelokeron, kun laite on käynnissä. Huuhtele silmät/iho huolellisesti, jos ne joutuvat kosketuksiin pesu- tai

huuhteluaineiden kanssa. Jos aineita on nieltä vahingossa, hakeudu lääkäriin.

Huomio!**Aineellisten vahinkojen/laitevaurioiden vaara**

- Jos laitteen pyykkimäärä ylittää enimmäistyyttömäärän, laite ei välttämättä toimi oikein tai seurauksena voi olla aineellisia vahinkoja tai laitevaurioita. Älä ylitä kuivan pyykin enimmäistyyttömäärää. Noudata kullekin ohjelmalle ilmoitettuja enimmäistyyttömääriä. → *Sivu 27*
- Jos annostelet laitteeseen virheellisen määrän pesu-, huuhtelu- tai tahranpoistoainetta, seurauksena voi olla aineellisia vahinkoja tai laitevaurioita. Käytä pesu-/huuhtelu-/tahranpoistoaineita valmistajan ohjeiden mukaan.

Puhdistus/huolto**⚠ Varoitus****Hengenvaara!**

Laite toimii sähköllä. Jännitteisten komponenttien koskettaminen aiheuttaa sähköiskun vaaran. Ota sen tähden huomioon seuraavaa:

- Kytke laite pois päältä. Katkaise laitteesta virta (irrota laitteen verkkopistoke pistorasiasta).
- Älä koske virtajohtoon märillä käsillä.
- Kun irrotat verkkopistokkeen pistorasiasta, vedä aina pistokkeesta äläkä verkkojohdosta. Muutoin verkkojohto voi vaurioitua.
- Älä tee laitteeseen tai sen ominaisuuksiin mitään teknisiä muutoksia.
- Laitteen korjaustöitä ja muita vastaavia toimenpiteitä saa tehdä ainoastaan huoltopalvelumme edustaja tai sähköasentaja. Sama koskee laitteen verkkojohdon vaihtoa (tarvittaessa).
- Varaosana myytäviä verkkojohtoja voi tilata asiakaspalvelustamme.



Varoitus

Myrkytysvaara!

Liuottimia sisältävistä puhdistusaineista, kuten rasvanpoistoaineesta, voi vapautua ilmaan myrkyllisiä höyryjä. Älä käytä liuottimia sisältäviä puhdistusaineita.



Varoitus

Sähköiskun/aineellisten vahinkojen/laitevaurioiden vaara!

Jos laitteeseen pääsee kosteutta, seurauksena voi olla oikosulku.

Älä käytä paine- tai höyrypesuria, vesilettoa tai ruiskupistoolia laitteen puhdistukseen.



Varoitus

Henkilövahinkojen/aineellisten vahinkojen/laitevaurioiden vaara!

Muiden merkkien toimittamien varaosien ja lisävarusteiden käyttö on vaarallista: seurauksena voi olla henkilövahinkoja, aineellisia vahinkoja tai laitevaurioita. Käytä turvallisuusyistä vain alkuperäisiä varaosia ja lisävarusteita.

Huomio!

Aineellisten vahinkojen/laitevaurioiden vaara

Tahrannoistoaaineet ja pyykin esikäsitteilyyn tarkoitetut aineet (esimerkiksi tahrannoistoaaineet, esikäsitteilysuihkeet jne.) voivat aiheuttaa vaurioita, jos ne joutuvat kosketuksiin laitteen pintojen kanssa. Ota sen tähden huomioon seuraavaa:

- Huolehdi siitä, etteivät kyseiset aineet joudu kosketuksiin laitteen pintojen kanssa.
- Puhdista laite pelkällä vedellä ja kostealla pehmeällä liinalla.
- Poista mahdolliset pesuaineet, suihkeet tai muut jäämät välittömästi.



Ympäristönsuojelu

Pakkaus/käytöstä poistettu laite



Hävitä pakkaus ympäristönsuojelumääräysten mukaisesti. Tämä laite on merkitty käytöstä poistettuja sähkö- ja elektroniikkalaitteita koskevan direktiivin 2012/19/EU mukaisesti (waste electrical and electronic equipment - WEEE). Tämä direktiivi määrittää käytöstä poistettujen laitteiden palautus- ja kierrätys säännökset koko EU:n alueella.

- **Energiansäästötila:** näyttöruudun valo sammuu muutaman minuutin kuluttua, valitsin ►II vilkkuu. Kun haluat aktivoida valon, paina jotain valitsinta. Energiansäästötila ei aktivoidu, kun ohjelma on käynnissä.
- **Automaattinen virrankatkaisu:** Kun laite on pidemmän ajan käyttämättä, laitteen virta katkeaa automaattisesti ennen ohjelman käynnistämistä ja ohjelman päätyttyä. Näin säästyy energiaa. Kytke laite päälle painamalla pääkytkintä. Toiminnon → *Sivu 39* kytkeminen päälle ja pois päältä
- Jos kuivaat pyykin pesun jälkeen kuivausrummussa, valitse linkousnopeus kuivausrummun valmistajan ohjeiden mukaan.

Säästövinkkejä

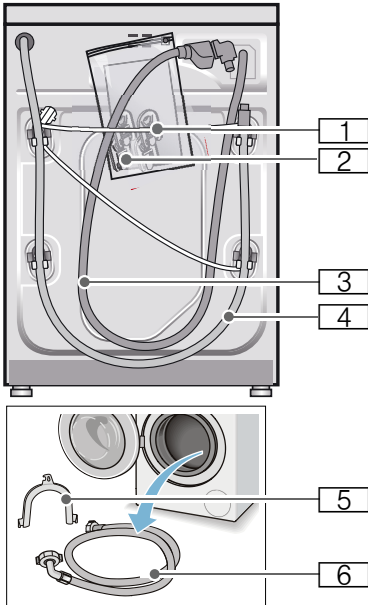
- Käytä hyödyksi valitun ohjelman maksimi täyttömäärä. Ohjelmataulukko → *Sivu 27*
- Pese normaalisti likaantunut pyykki ilman esipesua.
- Säästä energiaa ja pesuainetta, kun pyykki on kevyesti tai normaalisti likaantunutta. → *Sivu 26*
- Valittavissa olevat lämpötilat viittaavat tekstiileissä oleviin pesuohjemerkeihin. Koneessa käytetyt lämpötilat voivat poiketa näistä, jotta varmistetaan energiansäästön ja pesutuloksen kannalta paras mahdollinen yhdistelmä.



Sijoittaminen ja liittäminen

Toimituksen sisältö

Huomautus: Tarkasta, onko koneessa kuljetusvaurioita. Älä ota vaurioitunutta konetta käyttöön. Jos sinulla on reklamoitavaa, käänny myyjän puoleen, jolta hankit laitteen, tai kuluttajapalveluumme. → *Sivu 48*



- 1 Verkkojohto
 - 2 Pussi:
 - Käyttö- ja asennusohje
 - Huoltopisteluettelo*
 - Takuu*
 - Suojukset aukkoihin, joista kuljetustuet on poistettu
 - Adapteri ja tiivistelevy
21 mm:stä = 1/2"
26,4 mm:iin = 3/4" *
 - 3 Tulovesiletku malliin Aquastop
 - 4 Poistovesiletku
 - 5 Kaari poistovesiletkun kiinnittämistä varten*
 - 6 Tulovesiletku malleihin Standard/Aqua-Secure
- * mallista riippuen

Lisäksi tarvitaan letkunkiristin $\varnothing 24 - 40$ mm (alan liikkeestä), jos poistovesiletku liitetään hajulukon kohdalle.

Hyödyllisiä työkaluja

- Vesivaaka suoristamista varten
- Ruuviavain:
 - avainkoko 13 kuljetustukien irrottamiseen
 - avainkoko 17 laitteen jalkojen säätämiseen

Turvallisuusohjeet

Varoitus

Loukkaantumiswaara!

- Pesukone on painava. Ole varovainen pesukonetta nostettaessa/kuljettaessa.
- Jos pyykinpesukonetta nostetaan sen ulkonevista osista (esim. täyttöluukusta), rakenneosat saattavat murtua ja aiheuttaa loukkaantumisia. Älä nosta pesukonetta sen ulkonevista osista.
- Jos letkut ja sähköjohdot asennetaan huolimattomasti, ne aiheuttavat kompastumis- ja loukkaantumiswaaran. Asenna letkut ja johdot siten, että niihin ei pääse kompastumaan.

Huomio!

Laitevauriot

Jäätyneet letkut voivat repeytyä/haljeta. Älä sijoita pyykinpesukonetta ulos tai tiloihin, joissa vesi voi jäätyä.

Huomio!

Vesivaurio

Tulo- ja poistovesiletkun liitântäkohtiin kohdistuu korkea vedenpaine. Noudata vuotojen tai vesivahinkojen välttämiseksi ehdottomasti tässä luvussa olevia ohjeita.

Huomautuksia

- Noudata tässä olevien ohjeiden lisäksi paikallisen vesi- ja sähkölaitoksen antamia määräyksiä.
- Jos olet epävarma, teetä liitântä alan ammattiasentajalla.

Sijoitusalueen

Huomautus: Pyykinpesukone on sijoitettava niin, että se pysyy hyvin paikallaan myös linkouksen aikana!

- Sijoitusalueen pitää olla tukeva ja tasainen.
- Pehmeät lattiat/lattiapinnoitteet eivät ole sopivia.

Sijoitus alueen päälle tai huoneeseen, jossa on puupalkkirakenteet

Huomio!

Laitevauriot

Pyykinpesukone voi lingottaessa liikkua ja pudota tai kaatua jalustalta. Kiinnitä laitteen jalat ehdottomasti kiinnityssarjan avulla. Tilausno WMZ 2200, WX 9756, Z 7080X0

Huomautus: Jos kyseessä on puupalkkikatto, aseta pyykinpesukone:

- mieluiten huoneen kulmaan,
- vedenpitävän puulevyn päälle (vähintään 30 mm paksu), joka on kiinnitetty lattiaan tukevasti ruuveilla.

Sijoittaminen korokkeen päälle, jossa on laatikko

Korokkeen tilausnumero: WMZ 20490, WZ 20490, WZ 20510, WZ 20520

Laitteen sijoittaminen työtason alle tai keittiökaapistoon



Varoitus Hengenvaara!

Jännitteisten osien koskeminen aiheuttaa sähköiskun vaaran. Älä poista laitteen pintalevyä.

Huomautuksia

- Asennussyvennyksen on oltava 60 cm leveä.
- Sijoita pyykinpesukoneen vain yhtenäisen työtason alle, joka on kiinnitetty tukevasti viereisiin kalusteisiin.

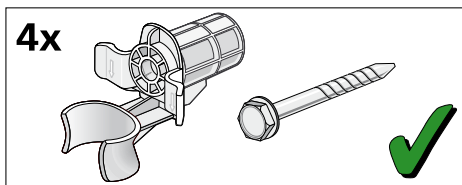
Kuljetustukien poistaminen

Huomio!

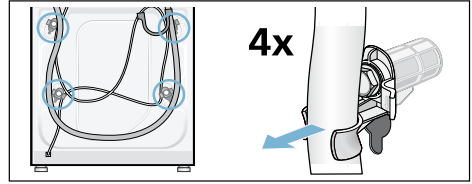
Laitevauriot

- Kone on suojattu kuljetusta varten kuljetustuilla. Jos kuljetustukia ei ole poistettu, tuet saattavat vaurioittaa esim. rumpua koneen käydessä. Poista ehdottomasti 4 kuljetustukea ennen koneen ensimmäistä käyttökertaa. Ota kuljetustuet talteen.
- Jos konetta kuljetetaan myöhemmin, muista kiinnittää kuljetustuet takaisin paikoilleen kuljetusvaurioiden välttämiseksi.

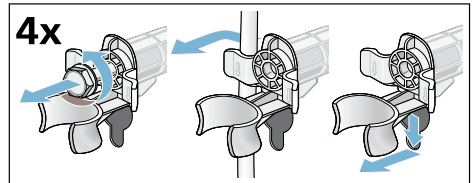
Huomautus: Säilytä ruuvit ja holkit.



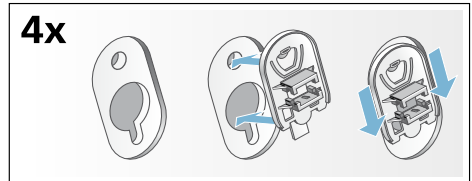
1. Ota letkut pois pidikkeistä.



2. Löystytä ja poista kaikki 4 kuljetustukiruuvia ruuviavaimella, avainkoko 13. Poista holkit. Ota verkkojohto pois pidikkeistä.

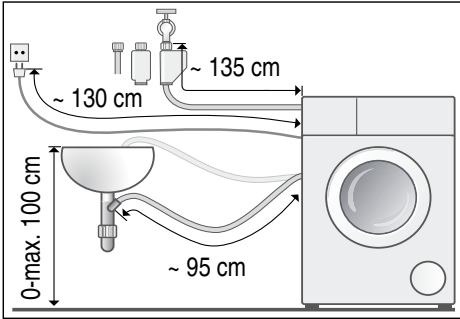


3. Kiinnitä suojatulpat paikoilleen. Lukitse suojatulpat kiinni painamalla lukitsinta.

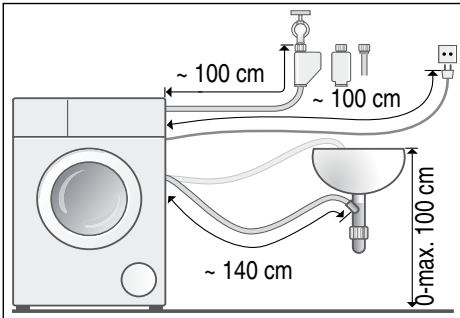


Letkujen ja johtojen pituudet

■ Vasemmanpuoleinen liitäntä



■ Oikeanpuoleinen liitäntä



Ohje: Alan liikkeistä/huoltopalvelusta on saatavissa:

- Aquastop- tai kylmävesi-tuloletkun jatkoletku (n. 2,50 m); tilausno WMZ2380, WZ10130, CZ11350, Z7070X0
- Pidempi tulovesiletku (n. 2,20 m) Standard-malliin, osanumero huoltopalvelulle: 00353925

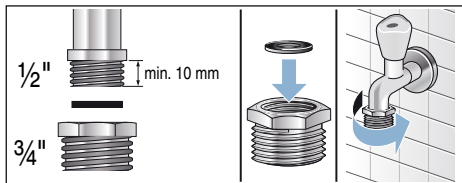
Tulovesi

Varoitus **Hengenvaara!**

Jännitteisten osien koskeminen aiheuttaa sähköiskun vaaran. Älä upota Aquastop-vesiturvaventtiiliä veteen (sisältää sähköisen venttiilin).

Huomautuksia

- Käytä pyykinpesukonetta vain kylmän vesijohtoveden kanssa.
- Älä liitä pesukonetta paineettoman kuumavesivaraajan termostaattihanaan.
- Käytä vain koneen mukana tulevaa tai valtuutetusta huoltoliikkeestä hankittua vedenottoletkua. Älä asenna käytettyjä letkuja.
- Älä taita tulovesiletkua tai jätä sitä puristuksiin.
- Älä muuta (lyhennä, katkaise) tai katkaise tulovesiletkua (letku ei silloin ole enää riittävän luja).
- Kiristä ruuviliitokset vain käsikireydelle. Kierre saattaa vaurioitua kiristettäessä liian tiukkaan työkalulla (pihdeillä).
- Jos liitäntä tehdään vesihanaan 21 mm = 1/2", asenna ensin adapteri* ja tiivistelevy 21 mm:stä = 1/2" 26,4 mm:iin = 3/4".
* mallista riippuen toimitettu mukana



Vesijohtoverkon optimaalinen vedenpaine

vähintään 100 kPa (1 bar)

enintään 1000 kPa (10 bar)

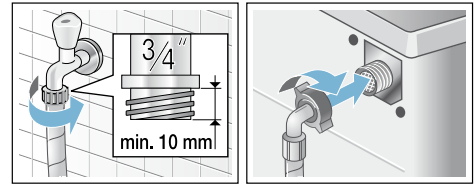
Kun vesihana on auki, veden virtausmäärän tulee olla vähintään 8 l/min.

Jos vedenpaine on korkeampi, asenna paineenalennusventtiili.

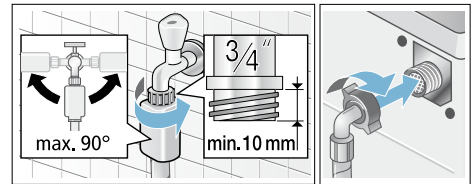
Liitäntä

Liitä tulovesiletku vesihanaan (26,4 mm = 3/4") ja laitteeseen (ei tarpeen Aquastop-malleissa, kiinteä asennus):

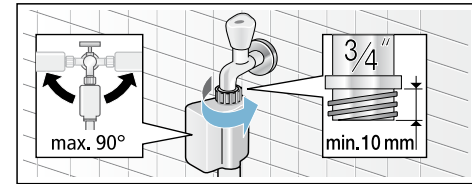
- Malli: **Standard**



- Malli: **Aqua-Secure**



- Malli: **Aquastop**



Huomautus: Avaa vesihana varovasti ja tarkasta liitäntäkohtien tiiviys. Kierreltiin on vesijohtopaineen alainen.

Poistovesi

Varoitus

Palamisvamman vaara!

Kun pesulämpötila on korkea, voit polttaa itsesi koskettaessasi kuumaa pesuvettä esim. kun kuuma pesuvesi poistuu pesualtaaseen. Varo koskettamasta kuumaa pesuvettä.

Huomio!

Vesivahinko

Jos korkea vedenpaine saa poistovesiletkun putoamaan pesualtaasta tai irtoamaan liitäntäkohdasta vettä pois pumpattaessa, ulosvaluva vesi voi aiheuttaa vesivahinkoja. Varmista, että poistoletku ei pääse luiskahtamaan pois paikaltaan.

Huomio!

Laitte tai tekstiilit voivat vahingoittua

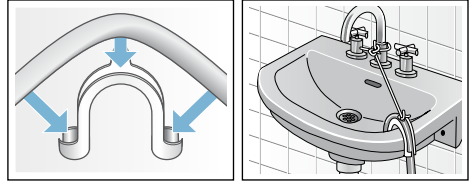
Jos poistovesiletkun pää ulottuu poistettuun veteen asti, vesi saattaa imeytyä takaisin laitteeseen ja vaurioittaa laitetta/tekstiilejä. Varmista, että:

- pesualtaan tulppa on poistettu.
- poistovesiletkun pää ei ulotu poistettuun veteen asti.
- vesi poistuu riittävän nopeasti.

Huomautus: Varo, ettei vedenpoistoletku mene mutkalle. Älä vedä letkua kireälle.

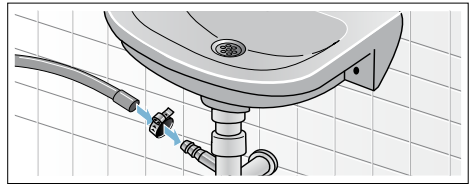
Liitäntä

■ Vedenpoisto pesualtaaseen

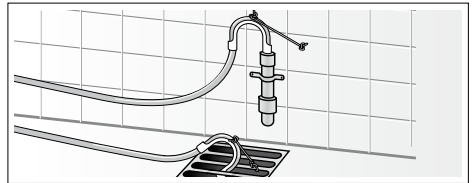


■ Vedenpoisto hajulukkaan

Liitäntäkohta on varmistettava letkunkiristimellä, \varnothing 24 - 40 mm (alan liikkeestä).



■ Vedenpoisto muoviputkeen, jossa on kumimuhvi, tai viemäriin



Suoristaminen

Suorista laite vesivaa'an avulla.

Jos kone on äänekäs tai se tärisee tai liikkuu, voi syynä olla, että kone ei ole vaakasuorassa!

1. Avaa vastamutterit kiertämällä ruuviavainta, avainkoko 17, myötäpäivään.
2. Tarkista vesivaa'an avulla, että kone on vaakasuorassa, korjaa asento tarvittaessa. Muuta korkeutta kiertämällä laitteen jalkaa. Laitteen on oltava tukevasti lattialla kaikkien neljän jalan varassa.
3. Kierrä laitteen kaikkien neljän jalan vastamutterit ruuviavaimella, avainkoko 17, käsikireyteen laitteen runkoa vasten. Pidä samalla kiinni jalasta, jottei korkeus muutu.



Sähköliitäntä


Varoitus **Hengenvaara!**

Jännitteisten osien koskeminen aiheuttaa sähköiskun vaaran.

- Tartu pistokkeeseen vain kuivin käsin.
- Vedä verkkojohtoa aina vain pistokkeesta, älä johdosta, koska johto voi vaurioitua.
- Älä irrota pistoketta koneen ollessa toiminnassa.

Ota huomioon seuraavat ohjeet ja varmista, että:

Huomautuksia

- Verkkojännite on sama kuin pyykinpesukoneen ilmoitettu jännite (laitekilvessä). Liitäntäteho ja tarvittavan sulakkeen koko on merkitty laitekilpeen.
- Pyykinpesukone liitetään ainoastaan vaihtovirtaan määräysten mukaisesti asennetun ja maadoitetun pistorasian kautta.
- Verkko pistoke ja pistorasia sopivat toisiinsa.
- Johdon poikkipinta-ala on riittävä.
- Maadoitusjärjestelmä on asennettu vaatimusten mukaisesti.
- Verkkojohdon vaihtaa (tarvittaessa) vain sähköasentaja. Verkkojohto on saatavana varaosana huoltopalvelusta.
- Haaroitusjohtoja/-pistorasioita tai jatkojohtoja ei käytetä.
- Vikavirtasuojakytkintä käytettäessä käytetään vain kytkintä, jossa on merkintä .

Ainoastaan tämäntyyppiset suojakytkimet täyttävät nykyisin voimassa olevat määräykset.

- Verkko pistokkeeseen pääsee aina helposti käsiksi. Jos tämä ei ole mahdollista, voimassa olevien turvallisuusmääräysten täyttämiseksi on kiinteään liitäntään asennettava katkaisin (2-napainen vaihtokytkin) sähköasennusta koskevien säädösten mukaan.
- Verkkojohto ei ole taitettu, ei jää puristuksiin, sitä ei muuteta eikä katkaista.
- Verkkojohto ei pääse kosketuksiin lämmönlähteiden kanssa.

Ennen ensimmäistä pesukertaa

Pyykinpesukone on tarkastettu huolellisesti ennen sen lähettämistä tehtaalta. Poista mahdollinen tarkastuksessa jäänyt vesi käyttämällä konetta ensimmäisen kerran **ilman** pyykkiä.

Huomautuksia

- Pesukoneen **pitää olla asianmukaisesti sijoitettu** ja **liitetty**. alkaen → *Sivu 12*
- Älä ota vaurioitunutta konetta käyttöön. Ota yhteys huoltopalveluun.

Alkuvalmistelut:

1. Tarkasta kone.
2. Poista suojakalvo ohjauspaneelistä.
3. Liitä pistoke pistorasiaan.
4. Avaa vesihana.

Ohjelman käynnistäminen ilman pyykkiä:

1. Kytke laite päälle.
 2. Sulje täyttöluukku (älä laita pyykkiä koneeseen!).
 3. Aseta ohjelma **Puuvilla 90 °C**.
 4. Avaa pesuainekotelo.
 5. Kaada n. 1 litra vettä lokeroon **II**.
 6. Laita pesupulveria lokeroon **II**.
- Huomautus:** Annostelee vain puolet pesuainevalmistajan suosittelemasta pesuainemäärästä, jotta vältät vaahdon muodostumisen. Älä käytä villa- tai hienopesuainetta.
7. Sulje pesuainekotelo.
 8. Paina valitsinta ►**II**.
 9. Kun ohjelma on päättynyt, kytke laite pois päältä.

Pyykinpesukone on nyt käyttövalmis.

Kuljettaminen

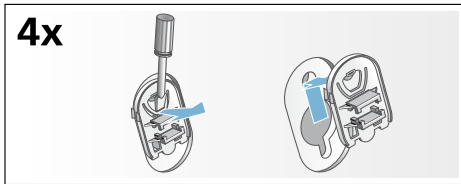
esimerkiksi muuton yhteydessä

Alkuvalmistelut:

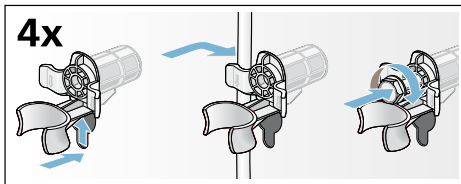
1. Sulje vesihana.
2. Poista vedenpaine tulovesiletkusta:
→ *Sivu 43* ; Puhdistus ja huolto -
Tulovesiletkun sihti tukossa
3. Irrota pyykinpesukone
sähköverkosta.
4. Laske loppu pesuvesi pois:
→ *Sivu 42* ; Puhdistus ja huolto -
Pesupumppu tukossa, hätätyhjennys
5. Irrota letkut.

Kuljetustukien kiinnitys:

1. Irrota suojatulpat ja ota ne talteen.
Käytä tarvittaessa apuna
ruuvimeisseliä.



2. Kiinnitä kaikki 4 holkia paikoilleen.
Kiinnitä verkkojohto pidikkeisiin.
Aseta kuljetustukiruuvit paikoilleen ja
kivistä ne ruuviavaimella, avainkoko
13.



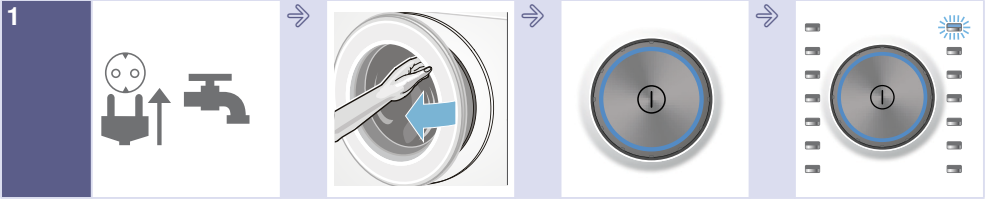
Ennen uutta käyttöönottoa:

Huomautuksia

- Poista ehdottomasti **kuljetustuet!**
- Kaada n. 1 litra vettä lokeroon **II**,
valitse ja käynnistä **Veden poisto**.
Näin estät käyttämättömän
pyykinpesuaineen joutumisen
viemäriputkeen, kun seuraavan
kerran käynnistät koneen.



Pikakäyttöohjeet



1 Liitä pistoke pistorasiaan. Avaa vesihana.

Avaa täyttöluukku.

Kytke päälle painamalla valitsinta ①.

Valitse ohjelma, esim. **Puuvilla**.

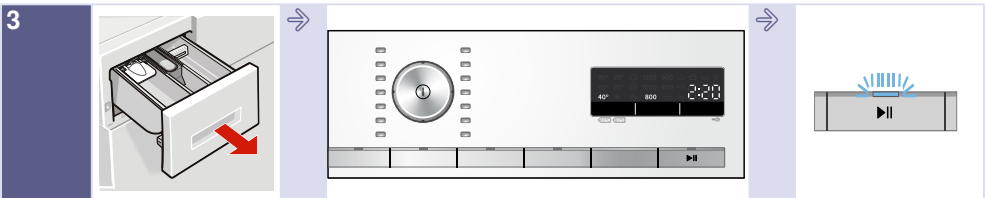


2 Lajittele pyykki.

Noudata suurinta sallittua täyttömäärää (mallista riippuen).

Aseta pyykki koneeseen.

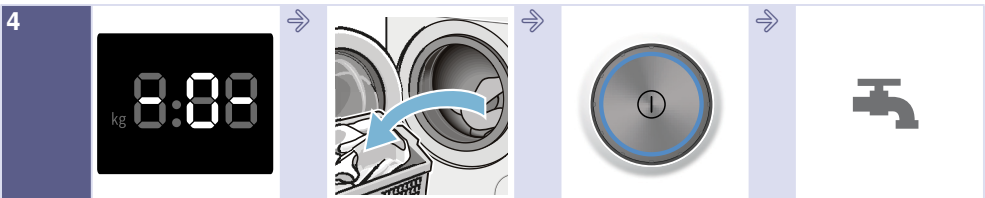
Sulje täyttöluukku.



3 Annostele pyykinpesuaine.

Muuta tarvittaessa ohjelman ennakoasetuksia ja/tai valitse lisäasetuksia.

Käynnistä pesuohjelma.



4 Pesuohjelman päättyminen

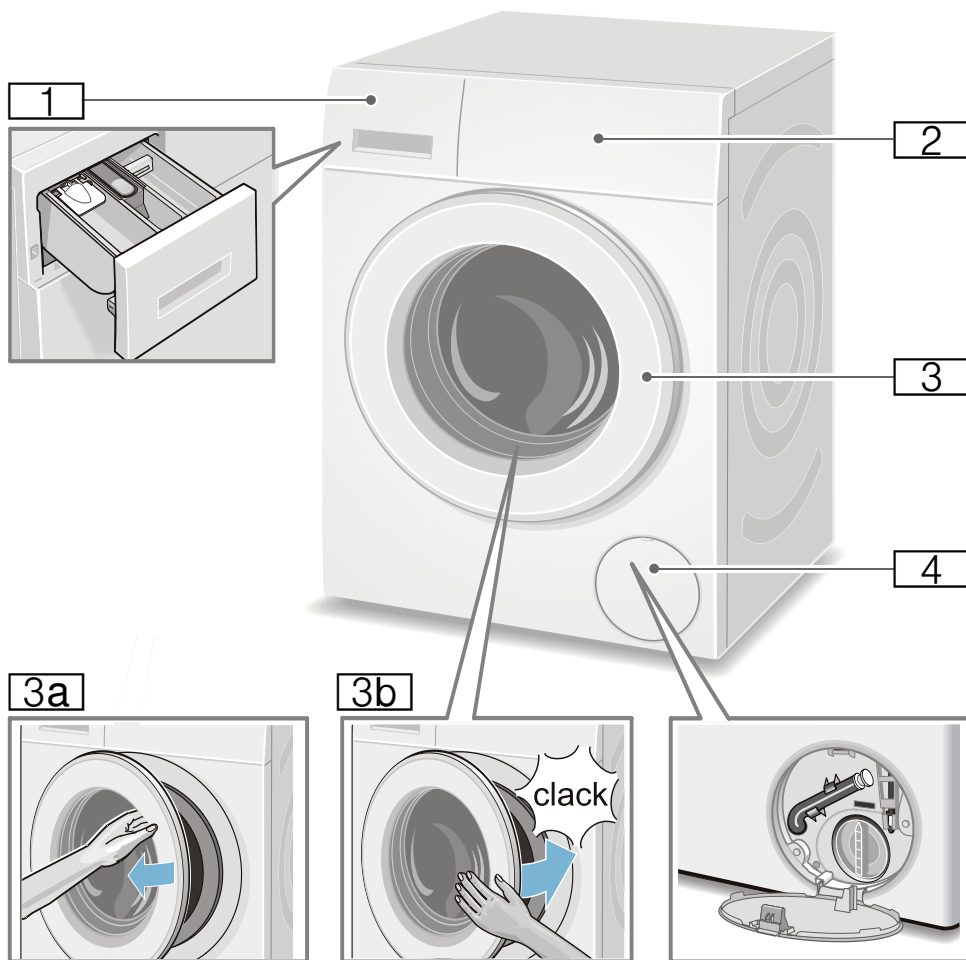
Avaa täyttöluukku ja ota pyykki pois koneesta.

Kytke pois päältä painamalla valitsinta ①.

Sulje vesihana (mallit, joissa ei ole Aqualstop-toimintoa).

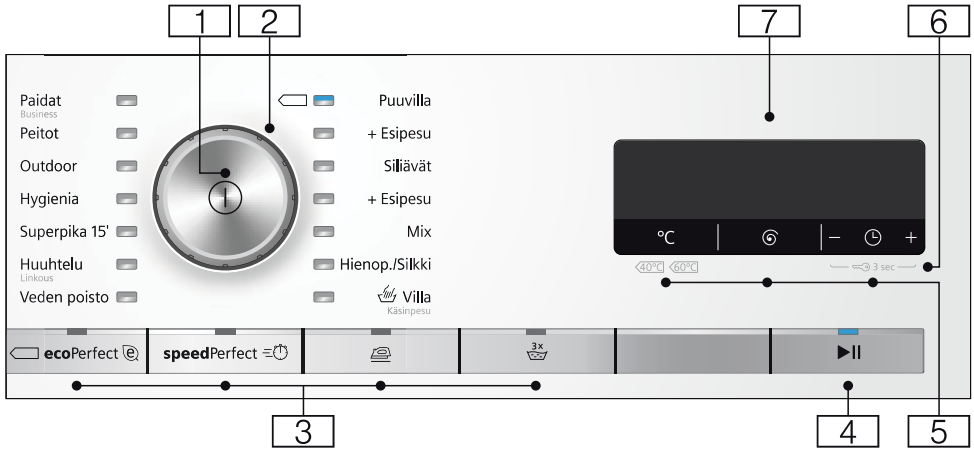
Tutustuminen laitteeseen

Pyykinpesukone



- 1 Pesuainekotelo → *Sivu 35*
- 2 Ohjauspaneeli/näyttöruutu
- 3 Täyttöluukku ja kahva
- 3a Täyttöluukun avaaminen
- 3b Täyttöluukun sulkeminen
- 4 Huoltoluukku

Ohjauspaneeli



Huomautus: Kaikki valitsimet (paitsi pääkytkin) reagoivat herkästi kosketukseen, kevyt painallus riittää.

1 Pääkytkin

pesukoneen kytkemiseksi päälle ja pois päältä:
Paina valitsinta ①.

2 Ohjelma-avalitsin

ohjelman valintaa varten:
Ohjelmataulukko → *Sivu 27*

3 Ohjelmien lisäasetukset:

→ *Sivu 33*

- ecoPerfect @,
- speedPerfect ≡,
- Tehohuuhtelu (3x),
- Rypistymisestä (☹)

4 Valitsin ▶||:

- ohjelman käynnistämistä varten,
- ohjelman taukoa varten, esimerkiksi pyykin lisäämiseksi → *Sivu 37*,
- ohjelman keskeyttämistä varten → *Sivu 37*

5 Ohjelman ennakoasetusten muuttaminen: → *Sivu 32*

- Lämpötila (°C),
- Linkousnopeus (⊙),
- Valmis vasta -ajastusaika (⌚)

6 Lapsilukko (⏸ 3 sec.)

Aktivoi/deaktivoi, jotta asetettuja toimintoja ei voida epähuomiossa muuttaa:

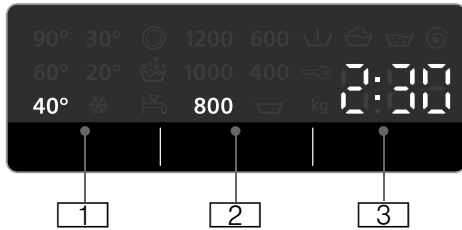
Paina sitä varten valitsimia

Valmis vasta (⌚) + ja - samanaikaisesti n. 3 sekuntia.

→ *Sivu 36*

7 Näyttöruutu asetuksia ja ohjeita varten. → *Sivu 24*

Näyttöruutu



Ohjelmien ennakoasetukset:

- 1 **Lämpötila** °C
* - 90 (* = kylmä)
- 2 **Linkousnopeus** 1/min,
▽ - 1600*;
* suurin sallittu linkousnopeus valitusta ohjelmasta ja mallista riippuen,
▽ = ei linkousta → *Sivu 32*
- 3 **Valmis vasta-ajastusaika**
esim. 2:30;
ohjelman kesto ohjelman valinnan jälkeen h:min (tunnit:minuutit),
■ **Päätymisajan esivalinta**
1 - 24 h;
Ohjelman päättyminen ... h kuluttua (h=tunnit)
■ **Täyttösuositus**
esim. kg 7*;
* valitusta ohjelmasta riippuen

Muita ohjeita

Ohjelman eteneminen:

↓	Esipesu*
👤	Peseminen
🧼	Huuhtelu
🌀	Linkous
- 0 -	Pesuohjelman päättyminen
▽	Ohjelman lopettaminen kun valittuna on Ei linkousta
- P -	Tauko, esim. pyykin lisäämistä varten

Täyttöluukku:

🌀	Täyttöluukku voidaan avata.
palaa	
🌀	Ohjelman käynnistymisen jälkeen: täyttöluukku ei ole kunnolla kiinni.
vilkkuu	

Vesihana:

🚰	Vesihana ei ole auki, ei vedenpainetta
palaa	
🚰	Vedenpaine liian pieni (voi pidentää ohjelman kestoa)
vilkkuu	

Lapsilukko: → *Sivu 36*

🔒	Lapsilukko on aktivoitu
palaa	
🔒	Lapsilukko on aktivoitu, ohjelma valitsinta on käännetty
vilkkuu	

Vaahdontunnistus:

👑	→ <i>Sivu 36</i>
palaa	

Vikanäyttö:

E: --	→ <i>Sivu 45</i>
-------	------------------

Äänimerkin säätö:

0 - 4	→ <i>Sivu 39</i>
-------	------------------

Laitteen automaattinen kytkeytyminen pois päältä:

On OFF	→ <i>Sivu 11</i> , → <i>Sivu 39</i>
--------	-------------------------------------

* mallista riippuen



Pyykki

Pyykin esivalmistelu

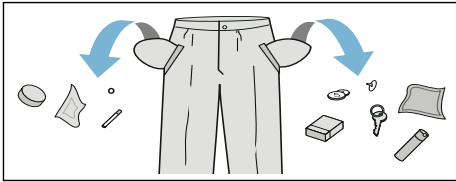
Huomio!

Laitevauriot/tekstiilien vauriot

Esineet (esim. kolikot, paperiliittimet, neulat, naulat) voivat vahingoittaa tekstiilejä tai pyykinpesukoneen rakenneosia.

Noudata sen tähden seuraavia pyykin esikäsitelyä koskevia ohjeita:

- Tyhjennä taskut.



- Varo, ettei pyykin joukkoon pääse metalliesineitä (paperiliittimiä tms.), ja poista ne tarvittaessa.
- Pese hellävaraisen käsittelyn vaativat tekstiilit ja vaatekappaleet (sukat, kaarituelliset rintaliivit) pesupussissa.
- Sulje vetoketjut, napit ja nepparit.
- Harjaa taskuissa ja käänteissä oleva hiekka pois.
- Irrota verhoista pidikkeet tai sido ne pesupussin sisään.

Pyykin lajittelu

Lajittele pyykki valmistajan hoito-ohjeiden ja hoito-ohjemerkitöjen ja seuraavien ominaisuuksien mukaan:

- Kangas/kuitutyyppi
- Väri

Huomautus: Pyykki voi värjäytyä. Pese sen tähden valkoinen ja värillinen pyykki erikseen. Pese uudet värilliset tekstiilit ensimmäistä kertaa erillään.

- Likaisuus
Pestävien vaatekappaleiden tulisi olla myös suunnilleen yhtä likaisia. Muutamia esimerkkejä likaisuusasteista löydät → *Sivu 26*
 - **Kevyesti likaantunut:** älä esipese, valitse tarvittaessa asetus **speedPerfect**
 - **Normaali**
 - **Runsaasti likaantunut:** laita koneeseen vähemmän pyykkiä, valitse ohjelma, jossa on mukana esipesu
 - **Tahrat:** poista/esikäsittele tahrat tuoreina. Painele ensin tahraa saippuaveteen kostutetulla liinalla. Älä hankaa. Pese sitten tekstiili sopivalla pesuohjelmalla. Pinttynneet ja kuivuneet tahrat voivat joskus poistua vasta usean pesukerran jälkeen.
- Hoito-ohjeiden symbolit
Huomautus: Symboleissa olevat luvut viittaavat korkeimpaan sallittuun pesulämpötilaan.
 - Sopii tavanomaiseen pesuun; esim. ohjelma Puuvilla
 - Pestävä hellävaraisesti; esim. ohjelma Siliävät
 - Pestävä erittäin hellävaraisesti; esim. ohjelma Hienopesu/silkki
 - Käsin pestävä pyykki; esimerkiksi ohjelma Villa
 - Vesipesu kielletty.



Pesuaine

Oikea pesuainevalinta

Hoito-ohjemerkinästä saat tietoa oikeasta pyykinpesuaineesta, lämpötilasta ja pyykin käsittelystä. → myös www.sartex.ch

Sivustolta www.cleanright.eu löydät paljon hyödyllistä tietoa kotitalouskäyttöön tarkoitetuista pesu-, hoito- ja puhdistusaineista.

- **Valkopesuaine, joka sisältää optisia kirkasteita**
sopii valkopesuun soveltuvaan valkoiseen pellava- tai puuvillapyykkiin
Ohjelma: Puuvilla / kylmä - maks. 90 °C
- **Kirjopesuaine, joka ei sisällä valkaisuaineita eikä optisia kirkasteita**
sopii kirjopyykkiin, joka on pellavaa tai puuvillaa
Ohjelma: Puuvilla / kylmä - maks. 60 °C
- **Kirjo- tai hienopesuaine, joka ei sisällä optisia kirkasteita**
sopii kirjopyykkiin, siliäville kuiduille ja synteettisille materiaaleille
Ohjelma: Siliävät / kylmä - maks. 60 °C
- **Hienopesuaine**
sopii hellävaraista käsittelyä vaativille tekstiileille, silkille tai viskoosille
Ohjelma: Hienopesu/Silkki / kylmä - maks. 40 °C
- **Villanpesuaine**
sopii villalle
Ohjelma: Villa / kylmä - maks. 40 °C

Energian ja pesuaineen säästö

Kun pyykki on kevyesti tai normaalisti likaantunutta, voit säästää energiaa (alentamalla pesulämpötilaa) ja pesuainetta:

Säästäminen

Matalampi lämpötila ja pienempi pesuainemäärä annostelusuosituksen mukaan



Lämpötila hoito-ohjemerkinästä ja pesuainemäärä annostelusuosituksen ja runsaasti likaantuneen pyykin mukaan

Likaisuus/ohje

kevyt

Likaa tai tahroja ei ole havaittavissa. Vaatteisiin on tarttunut ihon tuoksu, esim.:

- kevyet kesä-/urheiluvaatteet (muutaman tunnin käytetyt)
- T-paidat, kauluspaidat, puserot (enintään 1 päivän käytetyt)
- vieraiden vuodevaatteet ja pyyheliinat (1 päivän käytetyt)

normaali

Näkyvää likaa/tai vähän helppoja tahroja, esim.:

- esim. T-paidat, kauluspaidat, päitapuserot (erittäin hikisiä, käytetty useamman kerran)
- käsipyyhkeet, vuodevaatteet (olleet käytössä 1 viikon)

runsaas

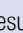
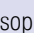
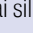
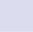

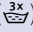
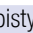

Selvästi näkyvää likaa ja/tai tahroja, esim. astiapyyhkeet, vauvanpyykki, työvaatteet

Huomautus: Noudata aina valmistajan ohjeita kaikkien pyykinpesu-, tahranpoisto- ja huuhteluaineiden annostelussa. → *Sivu 35*

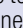
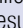
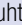

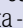
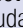
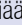



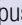


Ohjelmataulukko

Ohjelmavalitsimen ohjelmat

Ohjelma/pyykkilaji/ohjeita	Asetukset
Ohjelman nimi Lyhyt kuvaus ohjelmasta ja/tai minkä tyyppisille tekstiileille se sopii.	Suurin sallittu täyttömäärä Valittavissa oleva Lämpötila (☼ = kylmä) Valittavissa oleva Linkousnopeus **, ☐ = ei linkousta Valittavissa olevat ohjelmien lisäasetukset
Puuvilla Kulutusta kestävät tekstiilit, valkopesun kestävät tekstiilit, jotka ovat puuvillaa tai pellavaa; Puuvilla + Esipesu: ohjelmassa mukana esipesu; jaa pesuaine lokeroihin I ja II Huomautuksia <ul style="list-style-type: none"> Asetuksella ecoPerfect ☉ pesulämpötila on matalampi kuin valittu lämpötila. Jos haluat pesuveden saavuttavan nimenomaan tietyn lämpötilan, käytä ohjelmaa ilman asetusta ecoPerfect ☉ tarvittaessa korkeammalla lämpötilalla. Asetuksella speedPerfect ☺ soveltuu pikaohjelmaksi kevyesti likaantuneelle pyykille. 	enint. 7 kg/4* kg ☼ - 90 °C ☐ - 1600** 1/min ecoPerfect ☉, speedPerfect ☺, Rypistymisestä (☼), Tehohuuhtelu (☹)
Siliävät Tekstiilit, jotka ovat synteettistä materiaalia tai sekoitekuitua; Siliävät + Esipesu: ohjelmassa mukana esipesu; jaa pesuaine lokeroihin I ja II	enint. 4 kg ☼ - 60 °C ☐ - 1200 1/min ecoPerfect ☉, speedPerfect ☺, Rypistymisestä (☼), Tehohuuhtelu (☹)
Mix Sekalainen pyykki, jossa on puuvillaisia ja synteettisiä tekstiilejä	enint. 4 kg ☼ - 40 °C ☐ - 1600** 1/min ecoPerfect ☉, speedPerfect ☺, Rypistymisestä (☼), Tehohuuhtelu (☹)
* pienempi täyttömäärä asetuksella speedPerfect ☺ ** suurin sallittu linkousnopeus mallista riippuen *** ohjelma riippuu mallista	

Ohjelma/pyykkilaji/ohjeita	Asetukset
<p>Hienop. / Silkki</p> <p>Hellävaraisen pesun vaativat tekstiilit, jotka ovat esim. silkkiä, satiinia, synteettistä materiaalia tai sekoitekuitua (esim. silkkipuserot, -huivit)</p> <p>Huomautus: Käytä konepesuun sopivaa hellävaraista käsittelyä vaativille tekstiileille tai silkille tarkoitettua pyykinpesuainetta.</p>	<p>enint. 2 kg</p> <p>❄ - 40 °C</p> <p>☒ - 800 1/min</p> <p>ecoPerfect , speedPerfect ,</p> <p>Rypistymisesto () ,</p> <p>Tehohuuhtelu ()</p>
<p> Villa / Käsinpesu</p> <p>Käsin- ja konepesunkestävät tekstiilit, jotka ovat villaa tai villasekoitetta;</p> <p>erityisen hellävarainen pesuohjelma pyykin kutistumisen estämiseksi, pidemmät ohjelmatauat (tekstiilit ovat pesuvedessä)</p> <p>Huomautuksia</p> <ul style="list-style-type: none"> ■ Villa on eläimistä saatua luonnonkuitua, esim.: angora, alpukka, laama, lammas. ■ Käytä konepesuun villalle soveltuvaa pyykinpesuainetta. 	<p>enint. 2 kg</p> <p>❄ - 40 °C</p> <p>☒ - 800 1/min</p> <p>-</p>
<p>Veden poisto</p> <p>Poistaa huuhteluveden esimerkiksi asetuksen ☒ (ei linkousta = ilman loppulinkousta) jälkeen</p>	<p>-</p> <p>-</p> <p>-</p> <p>-</p>
<p>Huuhtelu / Linkous</p> <p>Lisähuuhtelu/linkous valinnaisella linkousnopeudella</p> <p>Huomautus: Tehtaalla on asetettu tämän ohjelman yhteydessä ennakoon valitsin Tehohuuhtelu () . Jos haluat vain linkota, deaktivoi valitsin.</p>	<p>-</p> <p>-</p> <p>☒ - 1600** 1/min</p> <p>Rypistymisesto ()</p>
<p>Superpika 15'</p> <p>Erittäin lyhyt ohjelma n. 15 minuuttia, soveltuu pienelle määrälle kevyesti likaantunutta pyykkiä</p>	<p>enint. 2 kg</p> <p>❄ - 40 °C</p> <p>400 - 1200 1/min</p> <p>-</p>
<p>* pienempi täyttömäärä asetuksella speedPerfect </p> <p>** suurin sallittu linkousnopeus mallista riippuen</p> <p>*** ohjelma riippuu mallista</p>	

Ohjelma/pyykkilaji/ohjeita	Asetukset
*** Siliävät+ Tummat puuvillatekstiilit ja tummat siliävät tekstiilit; pese tekstiilit sisäpuoli ulospäin käännettynä.	maks. 3,5 kg ❄ - 40 °C ☞ - 1200 1/min ecoPerfect @, speedPerfect ≡Ⓢ, Rypistymisestä (Ⓢ), Tehohuuhtelu (Ⓢx)
*** Hygienia Kulutusta kestävä tekstiilit, jotka ovat puuvillaa tai pellavaa Huomautus: . Sopii erityisesti korkeisiin hygieniavaatimuksiin tai erityisen herkälle iholle. Ohjelma pesee pidempään määritetyssä lämpötilassa, käyttää enemmän vettä ja huuhtelee pidempään.	enint. 7 kg/5* kg ❄ - 60 °C ☞ - 1600** 1/min ecoPerfect @, speedPerfect ≡Ⓢ, Rypistymisestä (Ⓢ), Tehohuuhtelu (Ⓢx)
*** Outdoor + Impregnointi Pesuohjelma, jonka lopussa tekstiilit impregnoidaan eli suojakäsittellään. Soveltuu impregnoitaville ulkoilu- ja vapaa-ajan asuille, joissa on kalvomateriaalia, ja vettä hylkiville tekstiileille	enint. 1 kg ❄ - 40 °C ☞ - 800 1/min ecoPerfect @, speedPerfect ≡Ⓢ, Tehohuuhtelu (Ⓢx)
<ol style="list-style-type: none"> 1. Valitse ohjelma. 2. Annostelee ulkoilutekstiilien erikoispesuaine lokeroon II. 3. Annostelee impregnointiaine (enint. 170 ml) lokeroon Ⓢ. 4. Paina valitsinta ►II. Tekstiilien jälkikäsitteily valmistajan ohjeiden mukaan. 	
Huomautuksia <ul style="list-style-type: none"> ■ Käytä konepesuun soveltuvia erikoispyykinpesuaineita, annostelee valmistajan ohjeiden mukaan: ■ Älä käsittele tekstiilejä huuhteluaineella. ■ Puhdista ennen pesua pesuainekotelo (kaikki lokerot) huolellisesti huuhteluainejäämistä. 	
*** Outdoor Ulkoilu- ja vapaa-ajan asut, joissa on kalvomateriaalia, ja vettä hylkivät tekstiilit	enint. 2 kg ❄ - 40 °C ☞ - 800 1/min ecoPerfect @, speedPerfect ≡Ⓢ, Tehohuuhtelu (Ⓢx)
Huomautuksia <ul style="list-style-type: none"> ■ Käytä konepesuun soveltuvaa erikoispesuaineita, annostelee valmistajan ohjeiden mukaan lokeroon II. ■ Älä käsittele tekstiilejä huuhteluaineella. ■ Puhdista ennen pesua pesuainekotelo (kaikki lokerot) huolellisesti huuhteluainejäämistä. 	
* pienempi täyttömäärä asetuksella speedPerfect ≡Ⓢ ** suurin sallittu linkousnopeus mallista riippuen *** ohjelma riippuu mallista	

Ohjelma/pyykkilaji/ohjeita	Asetukset
<p>*** Sport</p> <p>Urheilu ja vapaa-ajan tekstiilit, jotka ovat mikrokuitua;</p> <p>Huomautuksia</p> <ul style="list-style-type: none"> ■ Älä käsittele tekstiilejä huuhteluaineella. ■ Puhdista ennen pesua pesuainekotelo (kaikki lokerot) huolellisesti huuhteluainejäämistä. 	<p>enint. 2 kg</p> <p>❄ - 40 °C</p> <p>☞ - 800 1/min</p> <p>ecoPerfect , speedPerfect ,</p> <p>Rypistymisesto () ,</p> <p>Tehohuuhtelu ()</p>
<p>*** Peitot</p> <p>Konepestävät synteettisillä kuiduilla täytetyt tekstiilit, tyynyt, täkit ja päiväpeitteet; soveltuu myös untuvatäytteisiin</p> <p>Huomautus: . Pese isot vaatekappaleet erillään. Käytä hienopesuainetta - noudata pesuohjemerkinä. Annostelee pesuainetta säästeliäästi.</p>	<p>maks. 2,5 kg</p> <p>❄ - 60 °C</p> <p>☞ - 1200 1/min</p> <p>ecoPerfect , speedPerfect ,</p> <p>Tehohuuhtelu ()</p>
<p>Paidat / Business</p> <p>Paidat ja paitapuserot, joita ei tarvitse silityttää ja jotka ovat puuvillaa, pellavaa, synteettistä materiaalia tai sekoitekuitua</p> <p>Huomautuksia</p> <ul style="list-style-type: none"> ■ Asetuksella Rypistymisesto () paidat/puserot lingotaan vain kevyesti, ripustetaan kuivumaan vettä valuvina. —> oikenevat itsestään ■ Pese silkkiä tai muuta hellävaraista käsitteilyä vaativaa materiaalia olevat paidat/puserot Hienop. / Silkki-ohjelmalla. 	<p>enint. 2 kg</p> <p>❄ - 60 °C</p> <p>☞ - 800 1/min</p> <p>ecoPerfect , speedPerfect ,</p> <p>Rypistymisesto () ,</p> <p>Tehohuuhtelu ()</p>
<p>* pienempi täyttömäärä asetuksella speedPerfect </p> <p>** suurin sallittu linkousnopeus mallista riippuen</p> <p>*** ohjelma riippuu mallista</p>	

Tärkkäys

Huomautus: Älä käsittele tekstiilejä huuhteluaineella.

Tärkkäys on mahdollista nestemäisellä tärkillä erityisesti huuhtelussa ja Puuvilla-ohjelmassa. Annostele tärkki valmistajan ohjeiden mukaan lokeroon ☞ (puhdista lokero tarvittaessa ensin).

Värjäys/värin poisto

Värjää koneessa vain kotitalouskäyttöön tarkoitettuja määriä. Suola saattaa syövyttää teräspintoja! Noudata värjäysaineen valmistajan ohjeita.

Älä poista tekstiileistä väriä pyykinpesukoneessa!

Liotus

1. Kytke laite päälle.
2. Valitse ohjelma **Puuvilla 30 °C**.
3. Annostele pesuaine liotusta varten lokeroon **II** valmistajan ohjeiden mukaisesti.
4. Paina valitsinta ►**II**. Ohjelma käynnistyy.
5. Paina n. 10 minuutin kuluttua valitsinta ►**II** pysäyttääksesi ohjelman.
6. Paina haluamasi liotusajan kuluttua uudelleen valitsinta ►**II**, kun haluat jatkaa ohjelmaa tai muuta ohjelmaa.

Huomautuksia

- Aseta koneeseen vain samanvärisiä vaatekappaleita.
- Pesuainetta ei tarvitse enää lisätä, koska liotukseen käytettyä pesuainetta käytetään myös pesemiseen.

P+ Ohjelmien esiasetukset

Ohjelman ennakoasetukset tulevat näyttöön ohjelman valinnan jälkeen.

Voit muuttaa ennakoasetuksia.

Yhteenvedon kaikista eri ohjelmille valittavista asetuksista löydät alkaen → *Sivu 27*.

Lämpötila

(°C)

Voit muuttaa asetetun lämpötilan ennen ohjelmaa ja ohjelman kuluessa sen mukaan, missä vaiheessa ohjelma on.

Maksimi lämpötila, jonka voit säätää, riippuu valitusta ohjelmasta.

Linkousnopeus

(⊙)

Voit muuttaa linkousnopeuden (1/min; kierrosta minuutissa) ennen ohjelmaa ja ohjelman kuluessa sen mukaan, missä vaiheessa ohjelma on.

Asetus ☒: ei linkousta = ilman loppulinkousta, pyykki jää viimeisen huuhTELUN jälkeen veteen.

Jos et poista pyykkiä koneesta heti ohjelman päätyttyä, valitse toiminto Ei linkousta, jolloin pyykki rypistyy vähemmän.

Ohjelman jatkamiseksi/lopettamiseksi → *Sivu 37*

Suurin asetettavissa oleva linkousnopeus riippuu valitusta ohjelmasta ja konemallista.

Valmis vasta

(⊖)

Ennen ohjelman käynnistämistä voit ajastaa ohjelman päättymisajan (ajastusajan) tunnin välein (h=tunti), maksimiaika on 24h.

Tätä varten:

1. Valitse ohjelma.
Näytössä näkyy valitun ohjelman kesto, esim. **2:30** (tunnit:minuutit).
2. Paina valitsinta **Valmis vasta** niin monta kertaa, kunnes haluamasi tuntilukema tulee näyttöön.
Huomautus: Valitsimella **Valmis vasta +** asetusrivot nousevat ja valitsimella **Valmis vasta -** ne laskevat.
3. Paina valitsinta ►II.
Ohjelma käynnistyy.
Näytössä näkyy valittu aika, esim. **8h**, ja ajastin alkaa laskea tätä aikaa alaspäin, kunnes pesuohjelma käynnistyy. Sitten näytössä näkyy ohjelman kesto.

Huomautus: Kone säätää automaattisesti ohjelmankeston pesuohjelman aikana. Kun muutat ohjelman ennakoasetuksia tai ohjelma-asetuksia, myös ohjelman kesto saattaa muuttua.

Ohjelman käynnistymisen jälkeen (jos on valittu Valmis vasta -ajastusaika ja pesuohjelma ei ole vielä käynnistynyt) voit muuttaa ennakkoon valittua tuntimäärää seuraavasti:


1. Paina valitsinta ►II.
2. Muuta tuntimäärää valitsimella **Valmis vasta -** tai **+**.
3. Paina valitsinta ►II.

Ohjelman käynnistymisen jälkeen voit tarvittaessa lisätä tai poistaa pyykkiä.
→ *Sivu 37*

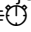
P+ Ohjelman lisäasetukset

Yhteenvedon kaikista eri ohjelmille valittavista lisäasetuksista löydät alkaen → *Sivu 27*.

ecoPerfect

Energiankäytön kannalta optimoitu pesu, matalampi lämpötila pesutehon pysyessä samana verrattuna valittuun ohjelmaan ilman asetusta ecoPerfect .

speedPerfect

Pesuaika on lyhyempi pesutuloksen ollessa sama, mutta energiankulutus on suurempi verrattuna valittuun ohjelmaan ilman asetusta speedPerfect .

Huomautus: Älä ylitä suurinta mahdollista täyttömäärää.
Ohjelmataulukko → *Sivu 27*

Rypistymisestä



Vähentää rypistymistä, pyykki lingotaan alhaisella linkousnopeudella ja pöyhitään linkouksen jälkeen.

Huomautus: Pyykin jäännöskosteus on tavallista suurempi.

Tehohuuhtelu



Lisähuuhtelukertoja ohjelmasta riippuen, pidempi ohjelman kesto, erityisen herkälle iholle ja/tai alueille, joissa vesi hyvin pehmeää.

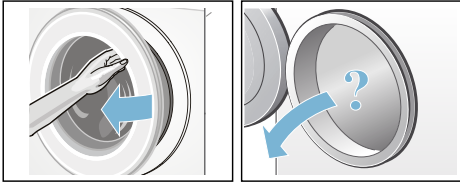


Laitteen käyttö

Pyykinpesukoneen valmistelut

Huomautus: Pyykinpesukoneen **pitää olla asianmukaisesti sijoitettu ja liitetty**, alkaen → *Sivu 12*

1. Liitä pistoke pistorasiaan.
2. Avaa vesihana.
3. Avaa täyttöluukku.
4. Tarkista, että rumpu on tyhjä. Tyhjennä tarvittaessa.



Laitteen kytkeminen päälle/ohjelman valinta

Paina valitsinta ①. Laite on kytketty päälle.

Sen jälkeen näyttöön tulee aina tehtaalla ennakkoon asetettu ohjelma **Puuvilla**.

Voit käyttää tätä ohjelmaa tai valita jonkin muun ohjelman. Ohjelmavalitsinta voidaan kääntää molempiin suuntiin.

Huomautus: Jos olet aktivoinut lapsilukon, se on deaktivoitava ennen kuin voit valita toisen ohjelman.
→ *Sivu 36*

Ohjelmavalitsimessa palaa merkkivalo ja näyttöruutuun ilmestyvät **ohjelman ennakoasetukset** valitulle ohjelmalle:

- lämpötila,
- linkousnopeus ja
- suurin sallittu täyttömäärä vuorotellen ohjelman keston kanssa.

Laitteissa, joissa on **rummun sisävalo**: Rumpuun syttyy valo laitteen päälle kytkemisen, täyttöluukun avaamisen ja sulkemisen sekä ohjelman käynnistämisen jälkeen. Valo sammuu automaattisesti.

Pyykin asettaminen rumpuun



Varoitus **Hengenvaara!**

Tekstiilit, jotka on ennen konepesua käsitelty liuottimilla sisältävillä puhdistusaineilla, esim. tahrannoistoaineella, voivat aiheuttaa räjähdyksen pyykinpesukoneessa. Huuhtele tällaiset tekstiilit huolellisesti käsin ennen koneeseen laittamista.

Huomautuksia

- Pese aina yhdessä pieniä ja suuria vaatekappaleita. Erikokoiset vaatekappaleet jakautuvat tasaisemmin rummun sisällä lingottaessa. Yksittäiset vaatekappaleet voivat aiheuttaa epätasapainon.
 - Huomioi ilmoitettu suurin sallittu täyttömäärä. Kun kone on liian täynnä, pesutulos huononee ja pyykki rypistyy enemmän.
1. Aseta lajiteltu pyykki väljästi rumpuun.
 2. Varmista, että vaatekappaleita ei puristu täyttöluukun ja kumimansetin väliin ja sulje täyttöluukku.



Valitsimen ►|| merkkivalo vilkkuu ja näyttöruutuun ilmestyvät ohjelman asetukset.

Pesu ja huuhteluaineen annostelu

Huomio!

Laitteauriot

Puhdistusaineet ja pyykin esikäsittelyaineet (esim. tahranpoistoaine, esikäsittelyaine, ...) voivat vahingoittaa pyykinpesukoneen ulkopintoja.

Varo, että tällaisia aineita ei pääse pyykinpesukoneen pinnalle. Pyyhi suihkejäämät ja muut jäämät/pisararat heti kostealla liinalla.

Annostelu

Ota pesu- ja huuhteluaineiden annostelussa huomioon:

- veden kovuus; sen saat tietää paikalliselta vesilaitokselta
- valmistajan ohjeet pesu- ja huuhteluainepakkauksessa
- pyykkimäärä
- pyykin likaisuus → *Sivu 26*

Pesuainekotelon täyttäminen

Varoitus

Silmä-/ihoärsytys!

Kun avaat pesuainekotelon koneen ollessa toiminnassa, kotelosta saattaa roiskua pesu- tai huuhteluainetta.

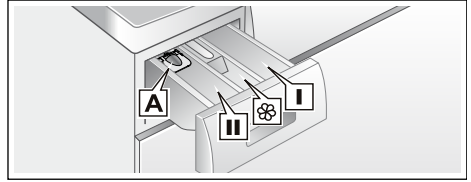
Avaa kotelo varovasti.


Huuhtelee silmät tai iho huolellisesti, jos pyykinpesu- tai huuhteluainetta pääsee silmiin tai iholle.

Jos nielet vahingossa ainetta, hakeudu heti lääkärin hoitoon.

Huomautus: Jos huuhtelu ja viimeistelyaine on paksua, laimenna aine vedellä. Estää tukkeumat pyykinpesukoneen putkissa.

Laita pesu- ja huuhteluaine tätä tarkoitusta varten oleviin lokeroihin:



Annostelija A	nestemäiselle pyykinpesuaineelle
Lokero II	Varsinainen pesuaine, vedenpehmentysaine, valkaisuaine, tahranpoistoaine
Lokero 	Huuhteluaine, nestemäinen tärkki; älä ylitä maksimimäärää
Lokero I	Esipesuaine

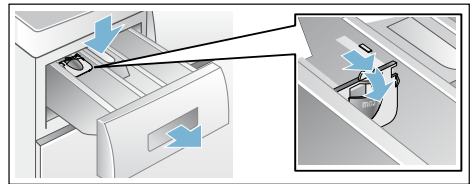
1. Vedä pesuainekotelo ulos vasteeseen saakka.
2. Annostele pesu ja/tai huuhteluaine.
3. Sulje pesuainekotelo.

Annostelija* nestemäiselle pyykinpesuaineelle

*mallin mukaan

Nestemäisen pesuaineen annosteluun tarkoitettun jakajan paikalleen asetus:

1. Vedä pesuainekotelo ulos. Paina jakaja alas ja ota kotelo kokonaan pois paikaltaan.
2. Työnnä jakajaa eteenpäin, käännä alas ja lukitse paikalleen.
3. Aseta kotelo takaisin paikalleen.



Huomautus: Älä käytä annostelijaa geelimäiseen tai jauhemaiseen pyykinpesuaineeseen tai kun valitset ohjelman, jossa on esipesu, tai käytät ajastustoimintoa.

Jos pesukoneessa ei ole annostelijaa, laita nestemäinen pesuaine esimerkiksi pesupalloon ja laita pallo rumpuun.

Ohjelma-asetusten muuttaminen

Voit käyttää tämän pesun ennakoasetusta tai muuttaa sitä.

Paina sitä varten kyseistä valitsinta niin monta kertaa, kunnes näytössä näkyy haluamasi asetus.

Huomautus: Kun painat valitsinta pidempään, asetusarvot tulevat automaattisesti näkyviin peräjälkeen viimeiseen arvoon asti. Paina sitten valitsinta vielä kerran, jolloin voit muuttaa asetusarvoa uudelleen.

Asetukset ovat aktiivisia ilman vahvistusta.

Ne eivät jää muistiin, kun pesukone kytketään pois päältä.

Ohjelmien ennakoasetukset
→ *Sivu 32*

Ohjelman lisäasetusten valinta

Voit säätää pesuprosessin vielä sopivammaksi pestävään pyykkiin valitsemalla lisäasetuksia.

Asetukset voidaan valita tai poistaa aina sen mukaan, missä vaiheessa ohjelma on.

Valitsimien merkkivalot syttyvät, kun asetus on aktivoitu.

Asetukset eivät jää pesukoneen muistiin, kun kone kytketään pois päältä.


Ohjelmien lisäasetukset → *Sivu 33*

Ohjelman käynnistäminen

Paina valitsinta ►. Merkkivalo palaa ja ohjelma käynnistyy.

Näytössä näkyvät ohjelman aikana ajastusaika tai pesuohjelman käynnistyttyä ohjelman kesto ja ohjelman kulkua kuvaavat symbolit. Näyttöruutu → *Sivu 24*

Huomautus: Vaahdontunnistus

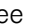
Jos näyttöön tulee myös symboli , pyykinpesukone on tunnistanut, että koneessa on pesuohjelman kuluessa liikaa vaahtoa, ja yrittää poistaa sitä käynnistämällä automaattisesti ylimääräisiä huuhtelukertoja. Kun täyttömäärä on sama, annosteleva seuraavalla pesukerralla vähemmän pesuainetta.

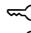

Jos haluat varmistaa, että kukaan ei muuta ohjelman asetuksia vahingossa, valitse lapsilukko seuraavasti.

Lapsilukko

( 3 sec.)

Voit lukita pesukoneen, jolloin asetettujen toimintojen muuttaminen epähuomiossa on estetty. Aktivoi tätä varten lapsilukko.

Paina **aktivointia/deaktivointia** varten n. 3 sekunnin ajan samanaikaisesti valitsimia **Valmis vasta** - ja **+**. Näyttöön tulee symboli .

-  palaa: Lapsilukko on aktivoitu.
-  vilkkuu hetken: Lapsilukko on aktivoitu ja ohjelmavalitsinta on käännetty tai valitsinta painettu.

Huomautus: Lapsilukko pysyy päällä myös, kun pesukone kytketään pois päältä. Deaktivoi tällöin lapsilukko ennen seuraavaa ohjelmavalintaa.

Pyykin lisääminen koneeseen

Ohjelman käynnistyttyä voit tarvittaessa lisätä pyykkiä koneeseen tai poistaa pyykkiä koneesta.

Paina tätä varten valitsinta ►II.

Valitsimen ►II merkkivalo vilkkuu ja kone tarkastaa, onko pyykin lisääminen mahdollista.

Kun näytössä:

- palavat **molemmat** symbolit - P - ja ©, pyykkiä voidaan lisätä.
- palaa - P -, pyykkiä ei voi lisätä koneeseen.

Jatka ohjelmaa painamalla valitsinta ►II. Ohjelma jatkuu automaattisesti.

Huomautuksia

- Sulje täyttöluukku pyykkiä lisätessäsi mahdollisimman pian - vettä voi muutoin valua ulos koneesta.
- Jos vedenpinta on korkealla, lämpötila on korkea tai rumpu pyörii, täyttöluukku pysyy turvallisuussyistä lukittuna eikä pyykkiä voi lisätä koneeseen.
- Täyttömäärän näyttö ei ole aktiivinen, kun pyykkiä lisätään koneeseen.

Ohjelman muuttaminen

Jos olet käynnistänyt vahingossa väärän ohjelman, voit muuttaa ohjelman seuraavasti:

1. Paina valitsinta ►II.
2. Valitse toinen ohjelma.
3. Paina valitsinta ►II. Uusi ohjelma alkaa alusta.

Ohjelman keskeyttäminen

Kun ohjelman lämpötila on korkea:

1. Paina valitsinta ►II.
2. Jäähdytä pyykki: valitse **Huuhtelu**.
3. Paina valitsinta ►II.

Kun ohjelman lämpötila on alhainen:

1. Paina valitsinta ►II.
2. Valitse **Linkous** tai **Veden poisto**.
3. Paina valitsinta ►II.

Ohjelman lopettaminen kun pyykki jää veteen

Näyttöruudussa vilkkuu ☐ ja näytössä näkyvät ennakkoon asetettu linkousnopeus ja valitun ohjelman jäljellä oleva kesto.

Jatka ohjelmaa:

- painamalla valitsinta ►II tai
- muuttamalla linkousnopeutta tai asettamalla ohjelmavalitsin kohtaan **Veden poisto** ja painamalla sitten valitsinta ►II.

Ohjelman päätyminen

Näyttöruutuun ilmestyy - 0 - ja ©. Valitsimen ►II merkkivalo ei pala.

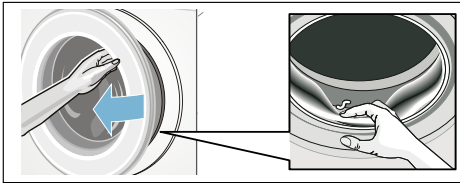
Pyykin poistaminen/laitteen kytkeminen pois päältä

1. Avaa täyttöluukku ja ota pyykki pois koneesta.
2. Paina valitsinta ①. Laite on kytketty pois päältä.
3. Sulje vesihana.

Huomautus: Ei tarpeen AquaStop-mallissa.

Huomautuksia

- Varmista, että rumpuun ei jää vaatekappaleita. Ne saattavat kutistua tai päästää väriä muihin tekstiileihin seuraavalla pesukerralla.
- Poista mahdollisesti rumpuun ja kumimansetin jääneet vieraat esineet – ruostumisvaara.
- Pyyhi kumimansetti kuivaksi.



- Jätä täyttöluukku ja pesuainekotelo auki, jotta rumpu ja kotelo kuivuvat sisältä. → *Sivu 41*
- Odota kunnes ohjelma on päättynyt, muutoin laite voi olla vielä lukittuna. Kytke silloin laite päälle ja odota, että lukitus avautuu.
- Jos näyttö on sammunut ohjelman päätyttyä, energiansäästötila on aktivoitunut. Kun haluat aktivoida näytön, paina jotain valitsinta.

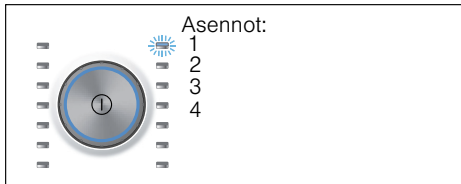


Laiteasetukset

Voit muuttaa seuraavia asetuksia:

- valitsimien ja huomautussignaalien äänenvoimakkuuden (esim. ohjelman päättyessä) ja/tai
- ottaa käyttöön tai poistaa käytöstä laitteen automaattisen pois päältä kytkentymistoiminnon. → *Sivu 11*

Asetusten muuttamista varten sinun on aina ensin aktivoitava säätötila.



Säätötilan aktivointi

1. Paina valitsinta ①.
Laitte on kytketty päälle ja ohjelma **Puuvilla** näkyy kohdassa 1.
2. Paina valitsinta **Lämpötila** ja käännä samalla ohjelmavalitsinta eteenpäin oikealle kohtaan 2. Vapauta valitsin. Säätötila on aktivoitu ja näyttöruutuun ilmestyy huomautussignaalien ennakkoon asetettu äänenvoimakkuus.

Voit nyt muuttaa asetukset:

Äänimerkin voimakkuuden muuttaminen

Valitsimella **Valmis vasta +** tai - muutat ohjelmavalitsimen asentoon:

- 2: huomautussignaalien äänenvoimakkuus ja/tai
- 3: valitsinsignaalien äänenvoimakkuus.



0 = pois,
1 = hiljainen,
2 = keskitaso,
3 = voimakas,
4 = hyvin voimakas

Lopeta säätötila tai:

Laitteen automaattisen pois päältä kytkentymisen valinta käyttöön/poistaminen käytöstä

Valitsimella **Valmis vasta +** tai - valitset ohjelmavalitsimen asennossa 4 toiminnon Automaattinen pois päältä kytkentyminen päälle (On) tai pois (OFF).

Säätötilan lopettaminen

Lopettaaksesi ja tallentaaksesi asetukset paina valitsinta ①.

Laitte on kytketty pois päältä. Valitut asetukset toimivat, kun laite kytketään seuraavan kerran päälle.



Tunnistimet

Määräautomatiikka

Määräautomatiikka säätää joka ohjelmassa vesimäärän ja ohjelman keston optimaaliseksi tekstiilien määrän ja laadun mukaan.

Epätasapainon tunnistusjärjestelmä

Epätasapainon tunnistus korjaa automaattisesti rumpun sisälle epätasaisesti jakautuneen pyykin käynnistämällä linkouksen monta kertaa.

Jos pyykki ei näiden yritysten aikana jakaudu tasaisesti rumpuun, niin turvallisuussyistä linkousnopeus alenee tai linkousvaihe ei käynnisty.

Huomautus: Laita rumpuun aina yhdessä pieniä ja suuria vaatekappaleita. → *Sivu 34* ,
→ *Sivu 46*

Aquasensor

mallista riippuen

Aquasensor tarkkailee huuhtelun aikana huuhteluveden puhtautta (siihen vaikuttavat lika ja jäljelle jäänyt pesuaine). Huuhtelukertojen kesto ja lukumäärä määritetään veden likaisuuden mukaan.



Puhdistus ja huolto

Varoitus

Hengenvaara!

Jännitteisten osien koskeminen aiheuttaa sähköiskun vaaran. Kytke laite pois päältä ja irrota verkkopistoke.

Varoitus

Myrkytysvaara!

Liutiinpitoisia puhdistusaineita kuten esim. pesubensiiniä käytettäessä voi muodostua myrkyllisiä höyryjä. Älä käytä liutiinpitoisia puhdistusaineita.

Huomio!

Laitevauriot

Liutiinpitoiset puhdistusaineet kuten esim. pesubensiini voivat vaurioittaa koneen pintaa ja rakenneosia. Älä käytä liutiinpitoisia puhdistusaineita.

Näin ehkäiset biokalvon ja hajuhaittojen muodostumisen:

Huomautuksia

- Huolehdi pyykinpesukoneen sijoituspaikan hyvästä ilmanvaihdosta.
- Jätä täyttöluukku ja pesuainekotelo vähän auki, kun et käytä pesukonetta.
- Pese silloin tällöin **Puuvilla 60 °C**-ohjelmalla käyttämällä valkopesuun soveltuvaa pesujauhetta.

Koneen ulkopinta ja ohjauspaneeli

- Pyyhi laitteen ulkopinta ja ohjauspaneeli pehmeällä, kostealla liinalla.
- Poista pesuainejäämät heti.
- Puhdistus vesisuihkulla kielletty.

Pesurumpu

Käytä klooritonta puhdistusainetta, älä käytä teräsvillaa.

Käytä epämiellyttävän hajun poistamiseen pesukoneesta tai rummun puhdistamiseen ohjelmaa

Puuvilla 90 °C ilman pyykkiä. Käytä valkopesuun soveltuvaa pesujauhetta.

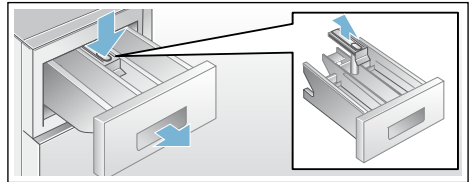
Kalkinpoisto

Kun annostelet pyykinpesuaineen oikein, ei kalkinpoisto yleensä ole tarpeen. Jos kalkki on poistettava, noudata kalkinpoistoaineen valmistajan ohjeita. Sopivia kalkinpoistoaineita voit tilata verkkosivuiltamme tai huoltopalvelusta. → *Sivu 48*

Pesuainekotelo ja kotelokehys

Kun pesuainekoteloon on kertynyt pesuaine tai huuhteluainejäämiä:

1. Vedä pesuainekotelo ulos. Paina jakaja alas ja ota kotelo kokonaan pois paikaltaan.
2. Irrota jakaja työntämällä se sormin alhaalta ylöspäin.



3. Pese kotelo ja jakaja vedellä ja harjalla ja kuivaa. Puhdista myös kotelon sisäpuoli.
4. Aseta jakaja paikalleen ja napsauta kiinni (asetta sylinteri ohjaintappiin).
5. Työnnä pesuainekotelo koneeseen.

Huomautus: Jätä pesuainekotelo auki, jotta se kuivuu.

Poistopumppu tukossa, hätäyhjennys

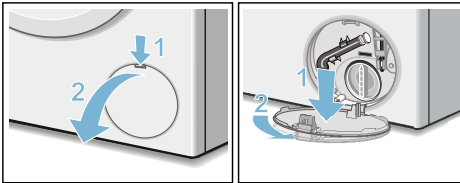
⚠ Varoitus

Palamisvaaran vaara!

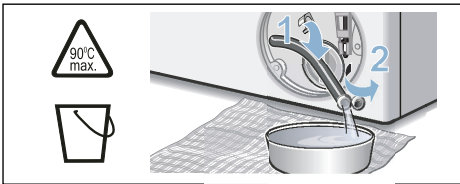
Kun pesulämpötila on korkea, pesuvesi on kuumaa. Kuuman pesuvien koskettaminen voi aiheuttaa palovamman.

Anna koneeseen jääneen kuumien pesuvien ensin jäähtyä.

1. Sulje vesihana, jotta vied virtaaminen koneeseen lakkaa eikä poistopumpun tarvitse poistaa vettä.
2. Kytke laite pois päältä. Irrota pistoke pistorasiasta.
3. Avaa huoltoluukku ja ota se pois paikaltaan.

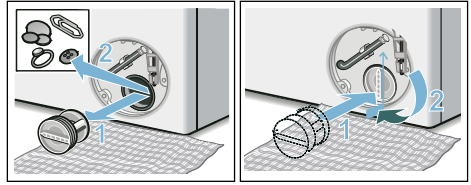


4. Ota vedentyhjennysletku pois pidikkeestä. Irrota tulppa ja anna vied valua tarkoitukseen sopivaan astiaan. Paina tulppa takaisin paikalleen ja kiinnitä viedpoistoletku pidikkeeseen.

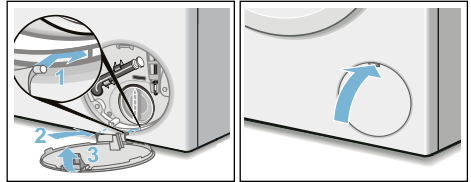


5. Kierrä pumpunkansi varovasti irti, koneesta voi valua vielä vähän vettä. Puhdista sisätila, pumpunkannen kierre ja pumpunpesä. Pumpun siipipyörän on päästävä pyörimään vapaasti.

Aseta pumpunkansi takaisin paikalleen ja kierrä kiinni. Kahvan tulee olla pystyasennossa.



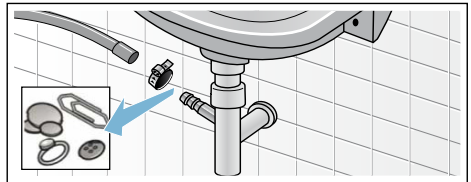
6. Aseta huoltoluukku takaisin paikalleen, lukitse ja sulje.



Huomautus: Jotta pyykinpesuainetta ei joudu käyttämättömänä viemäriputkeen seuraavan pesun yhteydessä: kaada 1 litra vettä lokeroon II ja käynnistä ohjelma **Viedn poisto**.

Hajulukoon kytketty poistovesiletku on tukossa

1. Kytke laite pois päältä. Irrota pistoke pistorasiasta.
2. Irrota letkunkiristin. Irrota poistovesiletku varovasti, koneesta voi valua vielä vähän vettä.
3. Puhdista poistovesiletku ja hajulukon liitäntäosa.



4. Laita poistovesiletku takaisin paikalleen ja varmista liitoskohta letkunkiristimellä.

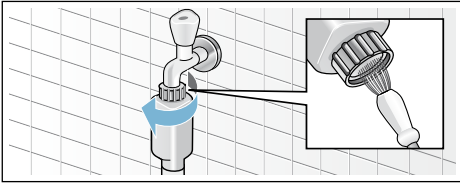
Tulovesisihti on tukossa

Poista ensin vedenpaine tulovesiletkusta:

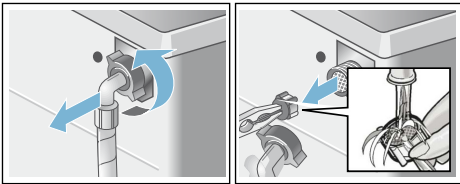
1. Sulje vesihana.
2. Valitse joku ohjelma (paitsi huuhtelu/ linkous/veden poisto).
3. Paina valitsinta ►II. Anna ohjelman käydä n. 40 sekunnin ajan.
4. Paina valitsinta ①. Laitte on kytketty pois päältä.
5. Irrota pistoke pistorasiasta.

Puhdista sitten sihdit:

1. Irrota letku vesihanasta. Puhdista sihti pienellä harjalla.



2. Puhdista Standard- ja Aqua-Secure-malleissa laitteen takasivulla oleva sihti: Irrota letku laitteen takasivulta, Poista sihti pihtien avulla ja puhdista.



3. Kiinnitä letku takaisin paikalleen ja varmista, että liitos on tiivis.

Toimintahäiriö, mitä on tehtävä?

Lukon avaaminen hätätilanteessa

esim. sähkökatkon sattuessa

Ohjelma jatkuu, kun sähkötkytkeytyvät taas päälle.

Jos haluat kuitenkin ottaa pyykin pois koneesta, voit avata täyttöluukun seuraavien ohjeiden mukaan:

Varoitus

Palamisvamman vaara!

Kun pesulämpötila on korkea, voit polttaa itsesi koskettaessasi kuumaa pesuvettä ja pyykkiä. Odota, kunnes ne ovat jäähtyneet.

Varoitus

Loukkaantumisvaara!

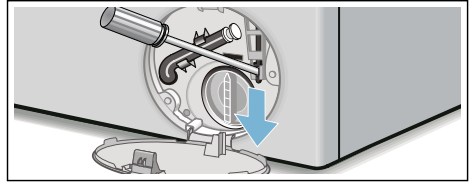
Jos kosketat pyörivää rumpua, saatat loukata kätesi. Älä koske pyörivään rumpuun. Odota, kunnes rumpu on pysähtynyt.

Huomio!






Vesivahingot

Ulosvuotava vesi saattaa aiheuttaa vesivahinkoja. Älä missään tapauksessa avaa täyttöluukkuja, jos vettä näkyy lasissa.

1. Kytke laite pois päältä. Irrota pistoke pistorasiasta.
2. Poista pesuvesi. → *Sivu 42*
3. Vedä sopivalla työkalulla luukun hätäavaaja alaspäin ja päästä vapaaksi.
Nyt voit avata täyttöluukun.





Ohjeet näyttöruudussa

Näyttö	Syy/Toimenpide
- P - ja 	Täyttöluukku on vapautunut lukituksesta. Pyykkiä voi lisätä.
- P -	<ul style="list-style-type: none"> ■ Lämpötila on liian korkea. Odota, kunnes lämpötila on laskenut. ■ Vedenpinta on hyvin korkealla. Pyykkiä ei voi lisätä. Sulje tarvittaessa täyttöluukku heti. Jatka ohjelmaa painamalla valitsinta ►II.
 vilkkuu	<ul style="list-style-type: none"> ■ Luukun välissä ehkä pyykkiä. Avaa täyttöluukku uudestaan, sulje ja paina valitsinta ►II. ■ Paina tarvittaessa täyttöluukku kiinni tai poista koneesta pyykkiä ja paina luukku uudelleen kiinni. ■ Kytke laite tarvittaessa pois päältä ja taas päälle; valitse ohjelma ja haluamasi asetukset; käynnistä ohjelma.
 palaa	<ul style="list-style-type: none"> ■ Avaa vesihana kokonaan, ■ tulovesiletku mutkalla tai jäänyt puristuksiin, ■ vedenpaine liian pieni. Puhdista sihti. → <i>Sivu 43</i>
E:18	<ul style="list-style-type: none"> ■ Poistopumppu tukossa. Puhdista poistopumppu. → <i>Sivu 42</i> ■ Poistovesiletku/viemäriputki tukossa. Puhdista hajulukkaan liitetty poistovesiletku. → <i>Sivu 42</i>
E:23	Vettä pohjatilassa, laite vuotaa. Sulje vesihana. Soita huoltoon! → <i>Sivu 48</i>
	Lapsilukko aktivoitu; deaktivoi. → <i>Sivu 36</i>
 palaa	Koneessa on liikaa vaahtoa, lisätty huuhtelukertoja. Kun täyttömäärä on sama, annostelee seuraavalla pesukerralla vähemmän pesuainetta.
Muut näytöt	Kytke laite pois päältä, odota 5 sekuntia ja käynnistä uudelleen. Jos näyttö tulee uudestaan näkyviin, soita huoltopalveluun. → <i>Sivu 48</i>

Toimintahäiriö, mitä on tehtävä?

Häiriö	Syy/Toimenpide
Vettä tulee ulos koneesta.	<ul style="list-style-type: none"> ■ Kiinnitä vedenpoistoletku kunnolla tai vaihda tilalle uusi letku. ■ Kiristä vedenottoletkun kierrekiinnitykset.
Koneeseen ei tule vettä. Pesuaine ei huuhtoudu pesuveteen.	<ul style="list-style-type: none"> ■ Painoitko valitsinta ►II? ■ Avasitko vesihanan? ■ Onko sihti tukossa? Puhdista sihti. → <i>Sivu 43</i> ■ Onko vedenottoletku mutkalla tai jäänyt puristuksiin?
Täyttöluukku ei avaudu.	<ul style="list-style-type: none"> ■ Turvatoiminto on aktiivinen. Ohjelma keskeytynyt? → <i>Sivu 37</i> ■ ☞ Onko lapsilukko on aktivoitu? Kytke pois päältä. → <i>Sivu 36</i> ■ Onko valittuna toiminto ☐ (ei linkousta = ilman loppulinkousta)? → <i>Sivu 37</i> ■ Avaaminen mahdollista vain hätäavaajan avulla? → <i>Sivu 44</i>
Ohjelma ei käynnisty.	<ul style="list-style-type: none"> ■ Onko painettu valitsinta ►II tai Valmis vasta-ajastusajaksi? ■ Onko täyttöluukku kiinni? ■ ☞ Onko lapsilukko on aktivoitu? Kytke pois päältä. → <i>Sivu 36</i>
Rumpu nytkähtelee ja pyörähtelee hetken ohjelman käynnistyksen jälkeen.	Tämä ei ole vika - rumpu saattaa nytkähdellä ja pyörähdellä hetken moottorin sisäisen testin takia.
Pesuvesi ei poistu koneesta.	<ul style="list-style-type: none"> ■ Onko valittuna toiminto ☐ (ei linkousta = ilman loppulinkousta)? → <i>Sivu 37</i> ■ Puhdista poistopumppu. → <i>Sivu 42</i> ■ Puhdista viemäriputki ja/tai vedenpoistoletku.
Vesi ei tule näkyviin rummussa.	Tämä ei ole vika - vesi on luukusta näkyvän alueen alapuolella.
Linkoustulos ei ole hyvä. Pyykki on märkää/liian kosteaa.	<ul style="list-style-type: none"> ■ Tämä ei ole mikään vika – epätasapainon tunnistus on keskeyttänyt linkouksen rumpuun epätasaisesti jakautuneen pyykin takia. Pese aina yhdessä suuria ja pieniä vaatekappaleita. ■ Onko valittuna toiminto Rypistymisesto (mallista riippuen)? → <i>Sivu 33</i> ■ Onko valittu linkousnopeus liian alhainen?
Linkous käynnistyy useita kertoja.	Tämä ei ole vika - epätasapainon tunnistus jakaa pyykkiä tasaisemmin.
Ohjelma kestää tavallista kauemmin.	<ul style="list-style-type: none"> ■ Tämä ei ole vika - epätasapainon tunnistus jakaa pyykkiä tasaisemmin useamman kerran. ■ Tämä ei ole mikään vika – vaahdontunnistusjärjestelmä on aktivoitunut - lisätään huuhtelukertoja. → <i>Sivu 36</i>
Ohjelman kestoajaksi muuttuu pesuvaiheen aikana.	Tämä ei ole mikään vika – kone optimoi ohjelmavaiheen kyseisen pesuprosessin mukaan. Näytössä oleva ohjelman kestoajaksi saattaa tämän takia muuttua.
Jäännösvettä huuhteluainelokerossa ☞.	<ul style="list-style-type: none"> ■ Tämä ei ole vika - ei heikennä hoitoaineen tehoa. ■ Puhdista jakaja tarvittaessa. → <i>Sivu 41</i>

Häiriö	Syy/Toimenpide
Pyykinpesukoneessa on epämiellyttävä haju.	Käynnistä ohjelma Puuvilla 90 °C ilman pyykkiä. Käytä valkopesuun soveltuvaa pesujauhetta tai valkaisuainetta sisältävää pesuainetta. Huomautus: . Annostele vain puolet pesuainevalmistajan suosittelemasta pesuainemäärästä, jotta vältät vaahdon muodostumisen. Älä käytä villa- tai hienopesuainetta.
Näytössä palaa symboli  . Pesuainekotelosta tulee mahdollisesti ulos vaahtoa.	Annosteltu liikaa pesuainetta? Sekoita yksi ruokalusikallinen huuhteluainetta 1/2 litraan vettä ja kaada se lokeroon II (ei pestäessä Outdoor-, urheilu- tai untuvatekstiilejä!). Annostele seuraavalla kerralla vähemmän pesuainetta.
Kone on äänekäs, se tärisee voimakkaasti tai liikkuu liingottaessa.	<ul style="list-style-type: none"> ■ Onko laite suorassa? Suorista laite. → <i>Sivu 18</i> ■ Onko laitteen jalat kiinnitetty? Lukitse laitteen jalat. → <i>Sivu 18</i> ■ Onko kuljetustuet irrotettu? Poista kuljetustuet. → <i>Sivu 14</i>
Näyttöruutu/merkkivalot eivät toimi.	<ul style="list-style-type: none"> ■ Sähkökatko? ■ Onko sulake palanut? Kytke päälle/vaihda sulake. ■ Soita huoltoon, jos häiriö toistuu usein.
Pyykissä on pesuaine jäämiä.	<ul style="list-style-type: none"> ■ Joissakin fosfaatittomissa pyykinpesuaineissa on aineksia, jotka eivät liukene veteen. ■ Valitse toiminto Huuhtelu tai harjaa pyykki pesun jälkeen.
Näyttöön ilmestyy Tauko-tilassa - P -.	<ul style="list-style-type: none"> ■ Vedenpinta on hyvin korkealla. Pyykkiä ei voi lisätä. Sulje tarvittaessa täyttöluukku heti. ■ Jatka ohjelmaa painamalla valitsinta ►II.
Näyttöön ilmestyy Tauko-tilassa - P - ja  .	Täyttöluukku on vapautunut lukituksesta. Pyykkiä voi lisätä.
Jos et voi poistaa häiriötä itse (kytkemällä laite pois päältä ja taas päälle) tai laite vaatii korjausta:	<ul style="list-style-type: none"> ■ Kytke laite pois päältä ja irrota pistoke pistorasiasta. ■ Sulje vesihana ja soita huoltoon.



Huoltopalvelu

Jos et voi korjata vikaa itse, ota yhteys huoltopalveluun. → Kansilehti

Löydämme varmasti sopivan ratkaisun, jolloin vältyt myös huoltoteknikon turhilta käynneiltä.

Ilmoita huoltopalvelulle laitteen mallinumero (E-Nr.) ja sarjanumero (FD).

E-Nr. _____	FD _____
-------------	----------

E-Nr. Mallinumero
FD Sarjanumero

Nämä tiedot löydät *mallista riippuen:
täyttöluukun sisältä*/avatusta
huoltoluukusta* ja laitteen takaa.

Luota valmistajan osaamiseen.

Käännä puoleemme. Näin voit olla varma, että koulutetut huoltoteknikkomme suorittavat korjauksen alkuperäisiä varaosia käyttäen.



Kulutustiedot

Pääpesuohjelmien energian- ja vedenkulutus, ohjelmien kesto ja jäännöskosteus

(keskimääräiset tiedot)

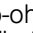
Ohjelma	Täyttömäärä	Energiankulutus*	Vedenkulutus*	Ohjelman kesto*
Puuvilla 20 °C	7 kg	0,25 kWh	80 l	2 ¾ h
Puuvilla 40 °C	7 kg	1,03 kWh	80 l	3 h
Puuvilla 60 °C	7 kg	1,21 kWh	80 l	2 ¾ h
Puuvilla 90 °C	7 kg	2,26 kWh	90 l	2 ¾ h
Siliävät 40 °C	4 kg	0,71 kWh	64 l	2 h
Mix 40 °C	4 kg	0,60 kWh	45 l	1 ¼ h
Hienop. / Silkki 30 °C	2 kg	0,19 kWh	37 l	¾ h
Villa / Käsipesu 30 °C	2 kg	0,19 kWh	41 l	¾ h


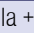
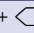
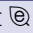
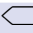
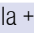
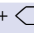
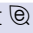

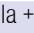
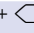
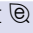
Ohjelma	Keskimääräinen jäännöskosteus**			
	WM16... max 1600 r/min	WM14... max 1400 r/min	WM12... max 1200 r/min	WM10... max 1000 r/min
Puuvilla	44 %	48 %	53 %	62 %
Siliävät	40 %	40 %	40 %	40 %
Hienop. / Silkki	30 %	30 %	30 %	30 %
Villa / Käsipesu	45 %	45 %	45 %	45 %

* Vedenpaine, -kovuus ja veden tulolämpötila, sijoituspaikan lämpötila, pyykin laatu, määrä ja likaisuus, käytetty pyykinpesuaine, jännitevaihtelut sähköverkossa ja valitut lisätoiminnot vaikuttavat mainittuihin arvoihin.

** Jäännöskosteustiedot perustuvat ohjelman mukaiseen suurimpaan linkousnopeuteen ja suurimpaan sallittuun täyttömäärään.

Tehokkaimmat pesuohjelmat puuvillatekstiileille

Seuraavat pesuohjelmat (vakio-ohjelmat, merkitty ) soveltuvat normaalikaisille puuvillatekstiileille. Ne ovat myös tehokkaimpia sekä energian- että vedenkulutuksen kannalta.

Vakio-ohjelmat puuvillalle normin (EU) Nro 1015/2010 mukaan		
Ohjelma + lämpötila + valitsin	Täyttömäärä	keskimääräinen ohjelman kesto
 Puuvilla +  +  ecoPerfect 	7 kg	3 ½ h
 Puuvilla +  +  ecoPerfect 	3,5 kg	3 ½ h
 Puuvilla +  +  ecoPerfect 	3,5 kg	3 ½ h

Ohjelma-asetus direktiivin 2010/30/EU mukaisia testauksia ja energialuokitusta varten käytettäessä kylmävesiliitaintää (15 °C).
Ohjelman lämpötila valitaan tekstiilien hoito-ohjemerkinän lämpötilasuosituksen mukaan. Todellinen pesulämpötila saattaa energiansäästösyistä poiketa ilmoitetusta ohjelman lämpötilasta.



Tekniset tiedot

Mitat:

850 x 600 x 590 mm

(korkeus x leveys x syvyys)

Paino:

70 - 85 kg (mallista riippuen)

Verkkoliitäntä:

Verkköjännite 220 - 240 V, 50Hz

Nimellisvirta 10 A

Nimellisteho 1900 - 2300 W

Vedenpaine:

100 - 1000 kPa (1 - 10 bar)

Virran ottoteho, kun laite on kytketty pois päältä:

0,12 W

Virran ottoteho, kun laite on kytketty päälle:

0,43 W



Aquastop-takuu

koskee vain malleja, joissa on Aquastop

Ostosopimuksessa olevien takuuvaatimusten ja antamamme konetakuun lisäksi myönnämme korvauksen seuraavin ehdoin:

1. Jos vesivahingon syynä on vika Aquastop-järjestelmässämme (vesivahinkojen esto), korvaamme yksityiselle kuluttajalle aiheutuneet vahingot.
2. Takuu on voimassa koneen koko käyttöiän ajan.
3. Takuuvaatimuksen edellytyksenä on, että Aquastop-järjestelmällä varustetun koneen asennus ja liitäntä on tehty ammattitaidolla; se käsittää Aquastop-jatkoletkun (alkuperäisvaruste). Takuu ei kata vesihanaan asennettuun Aquastop-liitäntään meneviä viallisia vedenottoletkuja tai liittimiä.
4. Aquastop-järjestelmällä varustettuja koneita ei periaatteessa tarvitse tarkkailla käytön aikana eikä vesihanaa tarvitse sulkea käytön jälkeen. Vesihana on suljettava ainoastaan siinä tapauksessa, että asunnosta poistutaan pitkäksi aikaa, esim. monta viikkoa kestäväälle lomalle.

Korjauksen tilaaminen ja neuvonta häiriötilanteissa

FIN 0207 510 700 (Lankapuhelimesta 8,28 snt/puhelu + 7 snt/min
(alv 24%), matkapuhelimesta 8,28 snt/puhelu + 17 snt/min (alv 24 %))

Kaikkien maiden yhteystiedot löydät oheisesta huoltoliikeluettelosta.

BSH Hausgeräte GmbH

Carl-Wery-Straße 34

81739 München

GERMANY

siemens-home.bsh-group.com

Valmistanut BSH Hausgeräte GmbH Siemens AG:n myöntämällä tavaramerkin käyttöluvalla



9001020995 (9706)