

SIEMENS



Çamaşır makinesi

WM...

siemens-home.com/welcome

tr Kullanım ve kurma kılavuzu

Register
your
product
online

Yeni çamaşır makineniz

Siemens marka bir çamaşır makinesi almaya karar verdiniz.

Lütfen okumak için biraz zaman ayırarak çamaşır makinenizin avantajlarını öğreniniz.

Siemens markasının yüksek kalite standartlarını yakalamak için, fonksiyon ve kusursuz durum dikkatlice kontrol edilmelidir.

Ürünlerimize, aksesuarlarımıza, yedek parçalarımıza ve servislerimize ilişkin daha fazla bilgiyi www.siemens-home.com adresindeki İnternet sayfamızda bulabilir veya müşteri hizmetleri merkezlerimize başvurabilirsiniz.

Kullanım ve kurulum kılavuzunda farklı modeller açıklanır, ilgili yerlerde farklılara ilişkin bilgi verilir.



Çamaşır makinesini ancak; bu kılavuzu ve ayrıca teslim edilen kurulum kılavuzunu okuduktan sonra çalıştırınız!

EEE Yönetmeliğine Uygundur

Kullanım Süresi: 10 YIL (Ürünün fonksiyonunu yerine getirebilmesi için gerekli yedek parça bulundurma süresi)

Garanti Şartları

- Malın ayıplı olduğunun anlaşılması durumunda tüketici, 6502 sayılı Tüketicinin Korunması Hakkında Kanunun 11 inci maddesinde yer alan;
 - **Sözleşmeden dönme**
 - **Satış bedelinden indirim isteme,**
 - **Ücretsiz onarılmasını isteme,**
 - **Satılanın ayıpsız bir misli ile değiştirilmesini isteme,**haklarından birini kullanabilir.

- **Tüketicinin bu haklarından ücretsiz onarım hakkını** seçmesi durumunda satıcı; işçilik masrafı, değiştirilen parça bedeli ya da başka herhangi bir ad altında hiçbir ücret talep etmeksizin malın onarımını yapmak veya yaptırmakla yükümlüdür. Tüketici ücretsiz onarım hakkını üretici veya ithalatçıya karşı da kullanılabılır. Satıcı, üretici ve ithalatçı tüketicinin bu hakkını kullanmasından müteselsilen sorumludur.
- Tüketicinin, **ücretsiz onarım hakkını** kullanması halinde malın;
 - Garanti süresi içinde tekrar arızalanması,
 - Tamiri için gereken azami sürenin aşılması,
 - Tamirinin mümkün olmadığı, yetkili servis istasyonu, satıcı, üretici veya ithalatçı tarafından bir raporla belirlenmesi durumlarında;

tüketici malın bedel iadesini, ayıp oranında bedel indirimini veya imkan varsa malın ayıpsız misli ile değiştirilmesini satıcıdan talep edilir. Satıcı, **tüketicinin talebini reddedemez.** Bu talebin yerine getirilmemesi durumunda satıcı, üretici ve ithalatçı müteselsilen sorumludur.

- Malın kullanım kılavuzunda yer alan hususlara aykırı kullanılmasından kaynaklanan arızalar garanti kapsamı dışındadır.
- Tüketici, garantiden doğan haklarının kullanılması ile ilgili olarak çıkabilecek uyuşmazlıklarda yerleşim yerinin bulunduğu veya tüketici işleminin yapıldığı yerdeki **Tüketici Hakem Heyetine veya Tüketici Mahkemesine** başvurabilir.

Görüntüleme kuralları

⚠ Uyarı!

Bu sembol kombinasyonu ve işaret sözcüğü muhtemel bir tehlike durumuna işaret etmektedir. Göz ardı edilmesi ölüme veya yaralanmalara sebep olabilir.

Dikkat!

Bu işaret sözcüğü muhtemel bir tehlike durumuna işaret etmektedir. Göz ardı edilmesi durumunda mal ve/veya çevre zararına sebep olabilir.

Uyarı / ipucu

Cihaz kullanımına ilişkin uyarılar / faydalı bilgiler.

1. 2. 3. / a) b) c)

İşlem adımları sayılarla veya rakamlarla gösterilir.

■ / -

Listeler bir kutucuk veya bir satırbaşı ile ifade edilir.

İçindekiler

	Usulüne uygun kullanım	5	Çamaşırların tambura yerleştirilmesi . 17
	Güvenlik bilgileri	6	Deterjan ve bakım malzemesinin dozlanması ve doldurulması 18
	Elektrik güvenliği	6	Programın başlatılması 19
	Yaralanma tehlikesi	6	Çocuk güvenliği 19
	Çocuklar için güvenlik	6	Çamaşır ilave edilmesi 19
	Çevre koruma	8	Programın değiştirilmesi 20
	Ambalaj/eski cihaz	8	Programın durdurulması 20
	Tasarruf bilgileri	8	Suda bekletme sırasında program bitişi 20
	Cihazın tanınması	9	Program sonu 20
	Çamaşır makinesi	9	Çamaşırların çıkarılması/cihazın kapatılması 20
	Kumanda bölümü	10	
	Gösterge	11	
	Çamaşırlar	12	Sensör
	Çamaşırların hazırlanması	12	Miktar otomatığı 21
	Çamaşırların türlerine göre ayrılması	12	Dengesiz dağılım kontrol sistemi . . . 21
	Kolalama	12	VoltMonitor 21
	Boyama / Boyasını çıkarma	13	
	Yumuşatma	13	Sinyal ayarı
	Deterjan	13	
	Doğru deterjan seçimi	13	Temizleme ve bakım
	Enerji ve deterjan tasarrufu	14	Makine gövdesi/kumanda bölümü . . 22
	Program ön ayarları	14	Yıkama tamburu 22
	Isı	14	Kireç giderme 22
	Sıkma devri	14	Deterjan çekmecesini ve gövde 22
	Kalan süre	15	Pis su pompası tıkanmış 23
	Ek program ayarları	16	Sifon borusundaki atık su çıkış hortumu tıkanmış 23
	speed/eco	16	Su girişindeki süzgeç tıkalı 24
	Kırışıklık önleme	16	
	Sense&Durulama+	16	Arıza durumunda ne yapılmalı?24
	Ön yıkama	16	Acil kilit açma sistemi 24
	Cihazın kumanda edilmesi	17	Gösterge alanındaki bilgiler 25
	Çamaşır makinesinin hazırlanması . . 17		Arıza durumunda ne yapılmalı? 26
	Programın seçilmesi/cihazın açılması	17	
	Program ön ayarlarının değiştirilmesi	17	Müşteri hizmetleri
	Ek program ayarlarının seçilmesi . . . 17		
			Teknik veriler
			
			Kurulması ve elektrığe bağlanması
			Standart ekipman 29
			Güvenlik bilgileri 29

Yerleştirme yüzeyi	30
Taban veya ahşap ızgara üzerine yerleştirme	30
Çekmeceli bir platform üzerine kurulması	30
Cihazın mutfak ünitesinin altına/içine monte edilmesi	30
Taşıma emniyetlerinin çıkarılması	30
Hortum ve kablo uzunlukları	31
Su girişi	31
Su tahliyesi	33
Hızalama	34
Elektrik Bağlantısı	34
1. yıkamadan önce	35
Taşıma	35



Usulüne uygun kullanım

- Sadece evde ve iç mekanda kullanmak içindir.
- Çamaşır makinesi, makinede yıkanabilen tekstillerin ve elde yıkanabilen yüzümlerin deterjanlı su içinde yıkanması için uygundur.
- Soğuk* ve soğu ile sıcak* içme suyu (maksimum 60 °C) ve çamaşır makinelerinde kullanılmaya elverişli standart yıkama ve bakım malzemeleri ile işletim için elverişlidir.
- Tüm deterjan/yardımcı temizleme maddesi/bakım maddesi ve temizlik malzemeleri dozlamasında mutlaka üretici bilgilerini dikkate alın.
- Çamaşır makinesi sorumluluk üstlenen uygun kişiler tarafından **denetlenmek şartıyla veya gereken eğitime tabi tutulduktan sonra** 8 yaşından büyük çocuklar, fiziksel, algısal veya ruhsal rahatsızlıkları olan kişiler ve az tecrübeli veya az bilgi sahibi kişiler tarafından da kullanılabilir.
Çocuklar, denetim altında olmadan herhangi bir temizlik ve bakım çalışması yapmamalıdır.
- Bu cihaz, deniz seviyesinden en fazla 4000 metre yükseklikte kullanılmak üzere tasarlanmıştır.
- 3 yaşın altında olan çocukları çamaşır makinesinden uzak tutun.
- Evcil hayvanları çamaşır makinesinden uzak tutun.

Kullanma ve kurma kılavuzunu ve çamaşır makinesine ilave edilmiş tüm diğer bilgileri okuyunuz ve verilen bilgilere uyun.

Belgeleri daha sonra kullanmak üzere saklayınız.

* modele bağlı

Güvenlik bilgileri

Elektrik güvenliği

Uyarı

Hayati tehlike!

Gerilim ileten parçalarla temas etmesi halinde elektrik çarpmaya tehlikesi ortaya çıkar.

- Elektrik fişini asla ıslak ellerle tutmayınız.
- Elektrik kablosunu her zaman yalnızca kablodan değil fişten tutarak çekiniz, aksi takdirde zarar görebilir.

Yaralanma tehlikesi

Uyarı

Yaralanma tehlikesi!

- Çamaşır makinesi ön taraftaki parçalarından (örn. çamaşır doldurma kapağı) tutularak kaldırılırsa parçalar kırılabilir ve yaralanmalara sebep olabilir. Çamaşır makinesini ön taraftaki parçalarından tutarak kaldırmayınız.
- Çamaşır makinesi için yükseltme sırasında çalışma tezgahı kırılabilir ve yaralanmalara neden olabilir. Çamaşır makinesinin üzerine çıkmayınız.

- Açık çamaşır doldurma kapağından destek alınması/ kapağın üzerine çıkılması sırasında çamaşır makinesi devrilebilir ve yaralanmalara neden olabilir. Açık olan çamaşır doldurma kapağının üzerine dayanmayınız.
- Dönen tamburun içine sokulması ellerde yaralanmaya neden olabilir. Dönen tamburun içine girmeyiniz. Tambur durana kadar bekleyiniz.

Uyarı

Haşlanma tehlikesi!

Yüksek sıcaklıklarda yıkama sırasında, örn. sıcak deterjanlı suyun lavaboya boşaltılması sırasında, sıcak deterjanlı su ile temas edildiğinde yanıklar oluşabilir. Sıcak deterjanlı su bölgesine girmeyiniz.

Çocuklar için güvenlik

Uyarı

Hayati tehlike!

- Çocukların çamaşır makinesi yakınında oynamaları hayati tehlikelere veya yaralanmalara sebep olabilir.
- Çocukları çamaşır makinesinin yanında gözetimsiz bırakmayınız!
 - Çocukların çamaşır makinesiyle oynamasına izin vermeyiniz!

⚠ Uyarı**Hayati tehlike!**

Çocuklar kendini cihazlara kilitleyerek hayati tehlikeye maruz kalabilir.

Artık kullanılmayan cihazlar için:

- Fişi çekiniz.
- Fişi elektrikten ayırınız ve prizden çekiniz.
- Çamaşır doldurma kapağı kilidini imha ediniz.

⚠ Uyarı**Boğulma tehlikesi!**

Çocuklar oynarken ambalajlara/folyolara ve ambalaj parçalarına dolanabilir ve bunları başının üzerine alarak üzerine örtebilir.

Ambalajları, folyoları ve ambalaj parçalarını çocuklardan uzak tutunuz.

⚠ Uyarı**Zehirlenme tehlikesi!**

Deterjan ve bakım maddeleri çözündüğünde zehirlenmelere neden olabilir.

Deterjan ve bakım maddelerini çocukların erişemeyeceği yerlerde muhafaza ediniz.

⚠ Uyarı**Gözde/ciltte tahriş!**

Deterjan ve bakım maddeleriyle temas edilmesi gözde/ciltte tahrişlere neden olabilir.

Deterjan ve bakım maddelerini çocukların erişemeyeceği yerlerde muhafaza ediniz.

⚠ Uyarı**Yaralanma tehlikesi!**

Yüksek sıcaklıklarda yıkama sırasında çamaşır doldurma kapağı çok ısınır.

Çocukların sıcak çamaşır doldurma kapağına dokunmasını önleyiniz.



Çevre koruma

Ambalaj/eski cihaz



Cihazın ambalajı çevre kurallarına uygun şekilde imha edilmelidir. Bu ürün 2012/19/EU sayılı Atık Elektrikli ve Elektronik Ekipmanlar Direktifi'ne göre etiketlenmiştir. Ulusal yönetmelik (Türkiye Resmî Gazetesi No:28300 Tarih: 22.05.2012) Avrupa genelinde geçerli olan, ürünlerin geri toplanması ve geri dönüştürülmesi ile ilgili yapıyı belirtir.

Tasarruf bilgileri

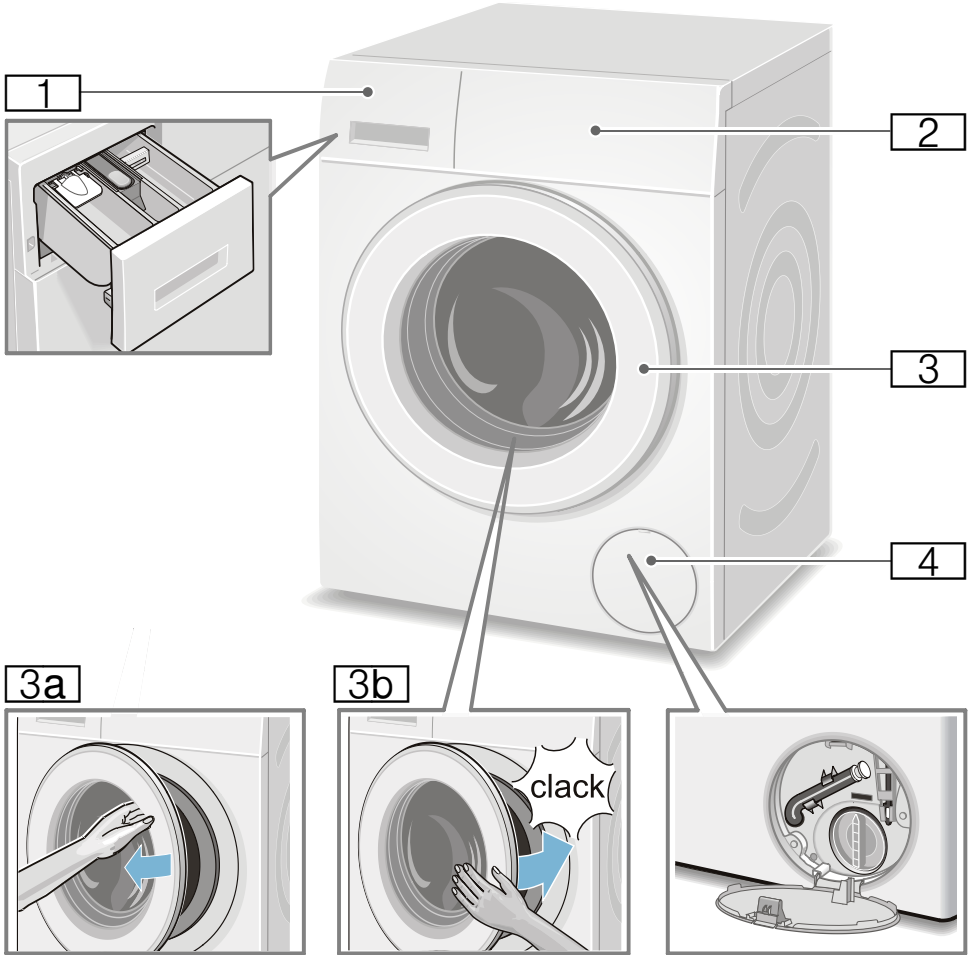
- İlgili program için izin verilmiş azami çamaşır miktarından yararlanınız. Programa genel bakış → Kullanım ve kurulum kılavuzu ek sayfası
- Normal kirli çamaşırları ön yıkamasız olarak yıkayınız.
- Hafif ila normal kirli çamaşırlarda enerji ve deterjan tasarrufu sağlayın. → Sayfa 14
- Seçilebilir sıcaklıklar tekstillerin üzerindeki bakım etiketlerinde bulunur. Makede kullanılan sıcaklıklar, en uygun enerji tasarrufu ve yıkama sonucu bileşimini elde etmek için buradakilerden farklılık gösterebilir.
- **Enerji tüketimine ilişkin bilgi*:**
→ Sayfa 11
Gösterge, seçilen programda enerji tüketiminin göreceli miktarı hakkında bilgi verir.
Tüketim miktarı, yanan gösterge lambası sayısının çokluğuyla doğru orantılıdır.

Farklı program ayarlarının seçiminde programların tüketimlerini karşılaştırabilir ve duruma göre enerji tasarrufu sağlayan program ayarını seçebilirsiniz.
* modele bağlı

- **Enerji tasarruf modu:** Gösterge alanının aydınlatması birkaç dakika sonra söner, ► tuşu yanıp söner. Aydınlatmayı aktifleştirmek için herhangi bir tuşu seçiniz. Bir program çalışırken, enerji tasarruf modu aktifleştirilmez.
- Çamaşırları yıkandıktan sonra kurutma makinesinde kurutulacaksa sıkma devir sayısını kurutucu üreticisinin verdiği bilgilere göre seçiniz.

Cihazın tanınması

Çamaşır makinesi



1 Deterjan çekmecesini
→ Sayfa 18

2 Kumanda alanı / gösterge alanı

3 Tutamaklı çamaşır doldurma kapağı

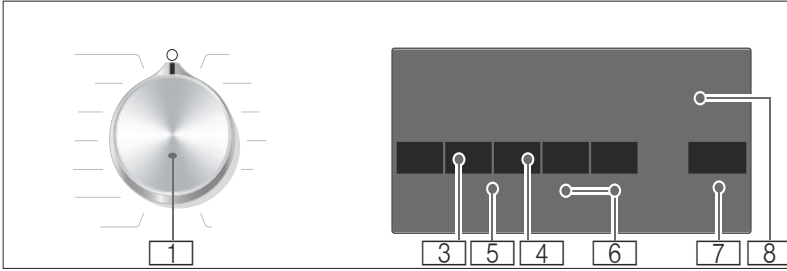
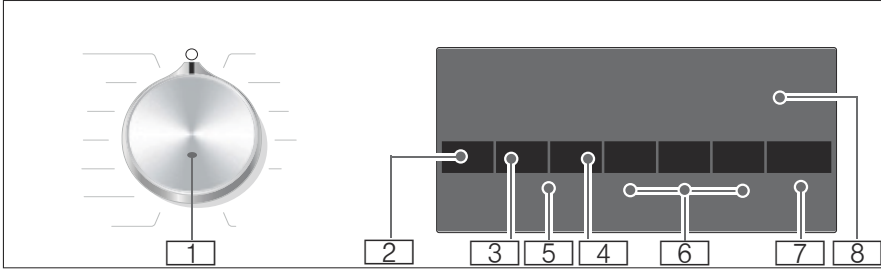
3a Çamaşır doldurma kapağının açılması

3b Çamaşır doldurma kapağının kapatılması

4 Servis kapağı

Kumanda bölümü

Kumanda alanı modele bağlı olarak mevcuttur



- 1 **Program seçme düğmesi:** program seçmek ve **Kapalı** pozisyonu (O) üzerinden çamaşır makinesini açmak ve kapatmak için; Tüm programlara genel bakışı, kullanım ve kurulum kılavuzuyla birlikte verilen ek sayfada bulabilirsiniz.
- 2 **Isı *** değiştirilmesi. → Sayfa 14
- 3 **Sıkma devri** değiştirilmesi. → Sayfa 14
- 4 **Kalan süre** değiştirilmesi. → Sayfa 15
- 5 **Çocuk güvenliği** (🔒 3 sn.) ayarlanmış fonksiyonların yanlışlıkla veya istenmeden aktifleştirilmesine/ deaktiflemesine karşı; → Sayfa 19
Bunun için **Sıkma devri** ve **Kalan süre** tuşlarına yaklaşık **3 saniye** birlikte basınız.

- 6 **Ek program ayarlarının seçilmesi:** → Sayfa 16

- speed/eco
- Sense&Durulama+ *
- Kırışıklık önleme *
- Ön yıkama *

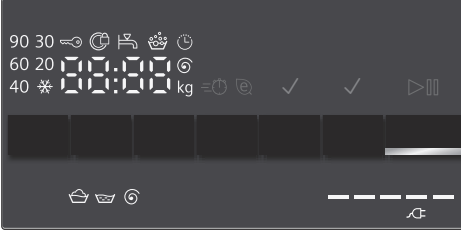
- 7 ▷||| **tuşunun amacı:**

- Bir programın başlatılması,
- Programa ara verilmesi, örneğin çamaşır eklemek için → Sayfa 19,
- Programın iptal edilmesi → Sayfa 20

- 8 Ayarlar ve bilgiler için **gösterge alanı** → Sayfa 11.

* modele bağlı

Gösterge



Bilgi: Tabloda, seçilen program için ayar olanaklarını ve bilgileri bulabilirsiniz.

☼ - 90 °C

Isı* °C olarak;
☼ = soğuk

----, 0 - 1400** Ⓞ **Sıkma devri** dev/
dak olarak,
0 = sıkma yok,
sadece boşaltma
→ *Sayfa 14*,
---- = sıkma iptal
→ *Sayfa 14*

örneğin 2:30

Kalan süre
Program seçimine
göre s:dak
(saat:dakika) olarak
program süresi,
Saat cinsinden **bitiş
zamanı ön seçimi**;
Şundan sonra
program sonu... Saat
**Dolum miktarı
tavsiyesi**
**Enerji tüketimi
göstergesi***
→ *Sayfa 8*
Göreceli tüketim
miktarı, yanan
gösterge lambası
sayısının çokluğuyla
doğru orantılıdır.

1 - 24 🕒

9** kg

☼ = = = = =

* modele bağlı

** seçilen programa, ayarlara ve modele bağlıdır

Gösterge alanındaki diğer uyarılar

Program ilerlemesi:

🗑️	Yıkama
🗑️	Durulama
🌀	Sıkma
End	Program sonu
---- 🌀	Sıkma iptal ayarında program sonu

Çamaşır doldurma kapağı:

🌀 yanıyor	Çamaşır doldurma kapağı açılmaz.
🌀 yanıp sönüyor	Program başlatıldıktan sonra: Çamaşır doldurma kapağı doğru kapatılmadı.

Su musluğu:

🚰 yanıyor	Su musluğu açık değil, su basıncı yok
🚰 yanıp sönüyor	Su basıncı çok düşük (program süresini uzatabilir)

Çocuk emniyeti: → *Sayfa 19*

🔒 yanıyor	Çocuk emniyetinin aktifleştirildi
🔒 yanıp sönüyor	Çocuk emniyeti aktifleştirildi, program seçme düğmesi ayarlandı

Köpük tespiti:

👑 yanıyor	→ <i>Sayfa 19</i>
--------------	-------------------

Hata göstergesi:

E: --	→ <i>Sayfa 25</i>
-------	-------------------

Sinyal uyarı:

0 - 4	→ <i>Sayfa 21</i>
-------	-------------------



Çamaşırlar

Çamaşırların hazırlanması

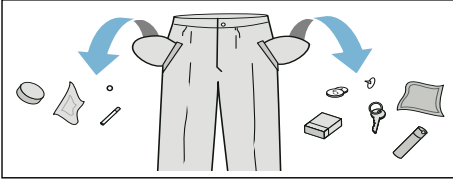
Dikkat!

Makinede/kumaşlarda hasar

Yabancı cisimler (bozuk para, ataç, iğne ve çivi gibi) çamaşırlara veya çamaşır makinesinin parçalarına hasar verebilir.

Bu nedenle çamaşırlarınızı hazırlarken aşağıdaki uyarılara dikkat ediniz:

- Çamaşırların tüm ceplerini boşaltınız.



- Metal parçalara (ataçlar vb.) dikkat ediniz ve bunları çıkartınız.
- Hassas çamaşırları (çoraplar, balenli sutyenler vb.) uygun bir file/torba içinde yıkayınız.
- Fermuarları kapatınız, kılıfları ilikleyiniz.
- Ceplerde ve katlanmış kısımlarda bulunan muhtemel kumları fırçalayıp temizleyiniz.
- Kornişlere asmak için kullanılan tül kancalarını çıkarınız veya tülleri uygun bir file/torba içine yerleştiriniz.

Çamaşırların türlerine göre ayrılması

Çamaşırlarınızı bakım etiketi üzerinde bulunan üretici bakım talimatlarına ve açıklamalarına göre ayırınız:

- Dokuma türü/İplik veya lif türü
 - Renk
- Bilgi:** Çamaşırlar renklenebilir veya düzgün temizlenmeyebilir. Beyaz ve renkli çamaşırları ayrı yıkayınız. Yeni alınmış renkli çamaşırlar ilk yıkamada ayrı yıkanmalıdır.

- Kirlilik
Aynı kirlilik derecesine sahip çamaşırları birlikte yıkayınız. Kirlilik derecesi için birkaç örneği → Sayfa 14 altında bulabilirsiniz.
- **hafif:** Ön yıkama yapmayınız, gerekirse **speed** ayarını seçiniz
- **normal**
- **Yoğun:** Daha az çamaşır doldurunuz, ön yıkamalı program seçiniz
- **Lekeler:** Yeni olan lekeler çıkarılmalı/ön işleme tabi tutulmalıdır. Ardından sabun köpüğü ile hafifçe silinmelidir/ovulmamalıdır. Ardından çamaşırları uygun program ile yıkayınız. Kalıcı/kurumuş lekelerin ancak birkaç yıkama sonra çıkması mümkündür.

- Bakım etiketleri üzerindeki semboller
Bilgi: Semboller üzerindeki sayılar, kullanılacak maksimum yıkama sıcaklığını göstermektedir.

- ☞ normal yıkama işlemi için geçerlidir;
Örneğin Pamuklular programı
- ☞ hafif yıkama işlemi gereklidir;
Örneğin Sentetikler programı
- ☞ özellikle hafif yıkama işlemi için gereklidir; örneğin Hassas/İpek Programı
- ☞ elde yıkamalar için uygundur; örneğin ☞ Yünlüler programı
- ☞ Çamaşırları makinede yıkamayınız.

Kolalama

Bilgi: Çamaşırlar yumuşatıcı ile yıkanmamalıdır.

Kolalama işlemi, sıvı kolalama maddesi ile özellikle durulama ve pamuklu programında gerçekleştirilebilir. Kolalama maddesini, dozunu üreticinin verdiği bilgilere göre ayarlayarak ☞

bölmesine (gerekirse daha önce temizleyiniz) doldurunuz.

Boyama / Boyasını çıkarma

Sadece ev temizliği ölçülerinde boyayınız. Tuz paslanmaz çeliğe tesir edebilir! Boya maddesi üreticisinin talimatlarını dikkate alınız.

Çamaşırların boyasını çamaşır makinesinde **çıkarmayınız!**

Yumuşatma

1. Cihazı açınız.
2. **Pamuklular 20 °C** programını seçiniz.
3. **II** numaralı deterjan bölmesine yumuşatma maddesi/deterjan doldurunuz.
4. ▷ tuşunu seçiniz.
5. Programı durdurmak için yaklaşık 10 dakika sonra ▷ tuşuna basınız.
6. Yumuşatma işleminden sonra, gerekirse programı değiştiriniz veya eğer program devam ettirilecekse, tekrar ▷ tuşuna basınız.

Bilgiler

- Aynı renkli çamaşırlar doldurunuz.
- Ek deterjana gerek yoktur, yumuşatılı suda bekletme işlemi için kullanılır.



Deterjan

Doğru deterjan seçimi


Doğru deterjan seçimi, sıcaklık ve yıkama işlemi için bakım göstergeleri çok önemlidir. → ayrıca www.sartex.ch

www.cleanright.eu adresinde evde kullanım için, deterjan, bakım ve temizleme maddelerine ilişkin daha fazla bilgi bulabilirsiniz.

- **Optik beyazlatıcılar içeren çamaşır deterjanı**
Keten veya pamuklu dayanıklı beyaz çamaşırlar için uygun
Program: Pamuklu / soğuk - maks. 90 °C
- **Ağartma maddesi ve optik beyazlatıcı içermeyen renkli çamaşırlar**
Keten veya pamuklu renkli çamaşırlar için uygun
Program: Pamuklu / soğuk - maks. 60 °C
- **Renkli/optik beyazlatıcı içermeyen hassas deterjan**
Sentetik dokulu, sentetik renkli çamaşırlar için uygun
Program: Sentetikler / soğuk - maks. 60 °C
- **Hassas deterjan**
Hassas kumaşlar, ipek veya viskon için uygun
Program: Hassas/ipek / soğuk - maks. 40 °C
- **Yünlüler için deterjan**
Yünlüler için uygun
Program: Yünlüler / soğuk - maks. 40 °C

Enerji ve deterjan tasarrufu

Hafif ve normal kirli çamaşırlarda enerji (yıkama sıcaklığını düşürme) ve deterjan tasarrufu sağlayabilirsiniz.

Tasarruf	Kirlilik/uyarı
Dozlama önerisine göre azaltılmış sıcaklık ve deterjan miktarı	Az Kirlilik ve leke algılanmadı. Kıyafetlerde vücut kokusu kalabilir, örn.: <ul style="list-style-type: none">■ hafif yaz/spor kıyafetleri (daha az süreyle giyilmiş)■ Tişörtler, gömlekler, bluzlar, (1 gün süreyle giyilmiş)■ Misafir yatağı çamaşırları ve el havluları (1 gün kullanılmış)
	Normal Kirlenme görünür/veya az hafif leke algılandı, örn.: <ul style="list-style-type: none">■ Tişörtler, gömlekler, bluzlar (terli, birçok kez giyilmiş)■ El havluları, yatak çamaşırları (1 haftaya kadar süreyle kullanılmış)
Bakım etiketine göre sıcaklık ve dozlama önerisine/yoğun kirlenmeye göre deterjan miktarı	Çok Kirlenme ve/veya lekeler açık biçimde görünür, örn. bulaşık havluları, bebek kıyafetleri, iş kıyafetleri

Bilgi: Tüm deterjan/yardımcı madde/bakım ve temizlik maddelerinin dozlanması sırasında üretici bilgilerine ve uyarılara mutlaka dikkat ediniz.

→ Sayfa 18

P+ Program ön ayarları

Program ön ayarları, program seçildikten sonra gösterge alanında görüntülenir.

Ön ayarları değiştirebilirsiniz.

Bunun için, istediğiniz ayar değeri gösterge ekranında görünene kadar ilgili tuşa peş peşe basınız.

Bilgi: Tuşa uzun süre basıldığında, ayar değerleri son değere kadar otomatik ilerler. Daha sonra yeniden tuşa basınız, böylece yeniden ayar değerlerini değiştirebilirsiniz.

Tüm olanaklı program ayarlarına genel bakışı, kullanım ve kurulum kılavuzuyla birlikte verilen ek sayfada bulabilirsiniz.

Isı

(°C Isı)

Modele bağlı olarak tuş

Program öncesinde ve program sırasında, program ilerlemesine bağlı olarak ayarlanmış sıcaklığı değiştirebilirsiniz.

Ayarlanabilir maksimum sıcaklık seçilen programa bağlıdır.

Sıkma devri

(© Sıkma)

Program öncesinde ve program sırasında, program ilerlemesine bağlı olarak sıkma devir sayısını (devr/dak olarak; dakikada devir sayısı) değiştirebilirsiniz.

Ayar 0 : Son sıkma yok, sadece su boşaltılır. Çamaşırlar ıslak olarak tambur içinde kalır, örneğin sıkma işlemine izin verilmeyen çamaşırlar için.

Ayar - - - - : Sıkma iptal = Son sıkma yok, çamaşırlar son durulama sonrasında suyun içinde kalır.

Program sonunda çamaşırlar hemen çamaşır makinesinden alınmayacaksa, kırışik oluşumunu engellemek için sıkma iptali seçebilirsiniz.

Programın devam ettirilmesi/
sonlandırılması için → *Sayfa 20*

Ayarlanabilir maksimum devir sayısı seçilen programa ve modele bağlıdır.

Kalan süre



Programı başlatmadan önce program sonunu (kalan zaman) saatlik adımlarla (h=saat) maksimum 24h olarak önceden seçebilirsiniz.

Bunun için:

1. Program seçiniz.
Seçilen program için program süresi, örneğin **2:30** (saat:dakika) olarak görüntülenir.
2. İstenen saat sayısı görünene kadar **Kalan süre** tuşuna basınız.
3. ▷||| tuşunu seçiniz.
Program başlar.
Gösterge alanında seçilen saat sayısı, örneğin **8h** görüntülenir ve yıkama programı başlayana kadar geriye sayım yapılır. Sonra program süresi görüntülenir.

Bilgi: Program devam ederken program süresi otomatik olarak uyarlanır.

Belirli faktörler program süresini etkileyebilir, örneğin:

- Program ayarları
- Deterjan dozajı (köpük oluşumu nedeniyle ek durulama evreleri)
- Dolum miktarı/tekstil türü (su alımı farklıdır)
- Balanssızlıklar (örneğin lastikli yatak çarşafı nedeniyle) sıkma işlemi birden çok kez başlatılarak aşılır
- Elektrik gerilimi dalgalanmaları
- Su basıncı (su geliş hızı)

Program başlatıldıktan sonra önceden seçilmiş saat sayısını aşağıdaki gibi değiştirebilirsiniz:

1. ▷||| tuşunu seçiniz.
2. **Kalan süre** tuşuyla saat sayısını değiştiriniz.
3. ▷||| tuşunu seçiniz.

Programın başlatılmasından sonra isteğe göre çamaşır ekleyebilir veya çıkarabilirsiniz. → *Sayfa 19*

P+ Ek program ayarları

Tüm olanaklı ek ayarlara genel bakışı, kullanım ve kurulum kılavuzuyla birlikte verilen ek sayfada bulabilirsiniz.

Ayarlar modellere göre değişir.

speed/eco

(≡⊕ ⊕)

Seçilen programın ayarlanması için iki ayar olanağına sahip tuş:

- **speed**
speed/eco ayarı olmadan seçilen programla kıyaslanabilir yıkama etkisine sahip, daha kısa sürede ama daha yüksek enerji tüketimiyle yıkamak için.
Bilgi: Maksimum dolum miktarını aşmayınız.
- **eco**
Sıcaklık azaltılarak enerjisi optimize edilmiş yıkama, speed/eco ayarı olmadan seçilen programla kıyaslanabilir yıkama etkisine sahip.

Bunun için tuşu seçiniz. Size önce **speed** ayarı önerilir. Tuşu yeniden seçecek olursanız, **eco** ayarı etkindir. Ayar aktifleştirildiğinde göstergede ilgili sembol yanar.

Tuşa yeniden bastığınızda hiçbir ayar aktif olmaz.

Kırışıklık önleme

()

Modele bağlı olarak tuş

Özel sıkma işlemi ve sonrasında gevşetme ve daha düşük sıkma devir sayısı sayesinde daha az kırışıklık olmasını sağlar.

Bilgi: Çamaşırlarda kalan nem oranı artar.

Sense&Durulama+

()

Tuş, modele bağlıdır

Daha yüksek su seviyesi ve ek durulama evresi özel hassasiyetli ciltler ve/veya su sertliğinin çok düşük olduğu musluk suları içindir

Ön yıkama

()

Tuş, modele bağlıdır

Çok kirli çamaşırlar için.

Bilgi: Deterjan I ve II bölmelerine bölünerek doldurulmalıdır.

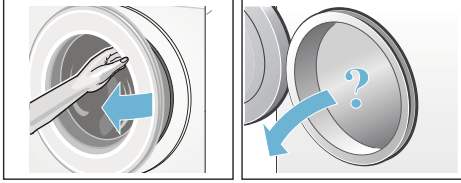


Cihazın kumanda edilmesi

Çamaşır makinesinin hazırlanması

Bilgi: Çamaşır makinesi **uygun biçimde yerleştirilmiş** ve **bağlantısı yapılmış olmalıdır.** başlangıç
→ Sayfa 29

1. Elektrik fişini prize takınız.
2. Musluğu açınız.
3. Çamaşır doldurma kapağını açınız.
4. Tamburun tam olarak boşaltıldığından emin olunuz. Gerekirse boşaltınız.



Programın seçilmesi/cihazın açılması

Bilgi: Çocuk emniyetini etkinleştirdiyse bir programı ayarlamadan önce çocuk emniyetini devre dışı bırakmalısınız.

Program seçme düğmesi ile istenen programı seçiniz. Her iki yöne doğru çevrilebilir.

Cihaz açılmıştır.

Gösterge alanında seçilen program için **program ön ayarları** görünür:

- Sıcaklık*;
- Program süresi ve bununla değişmeli olarak maksimum yük ve
- Enerji tüketimine ilişkin bilgi*

* modele bağlı

Program ön ayarlarının değiştirilmesi

Ön ayarları bu yıkama işlemi için kullanabilir veya değiştirebilirsiniz.

Bunun için istediğiniz ayar görüntülenene kadar ilgili tuşa peş peşe basınız.

Ayarlar onaylanmadan aktiftir.

Çamaşır makinesi kapatıldıktan sonra bellekte tutulmazlar.

Program ön ayarları → Sayfa 14

Ek program ayarlarının seçilmesi

Ek ayarların seçilmesiyle yıkama süreci sizin çamaşırlarınıza göre daha iyi ayarlanabilir.

Programın ilerlemesine bağlı olarak, ayarlar seçilebilir ya da kaldırılabilir.

Ayar aktif olduğunda tuşların gösterge lambaları yanar.

Ayarlar, çamaşır makinesi kapatıldıktan sonra bellekte tutulmazlar.

Ek program ayarları → Sayfa 16

Çamaşırların tambura yerleştirilmesi

⚠ Uyarı

Hayati tehlike!

Çözücü maddeler içeren temizleme maddeleri örn. leke çıkarıcılar/yıkama benzeni, ile işlenmiş çamaşırlar, cihaza doldurulduktan sonra patlamaya neden olabilir.

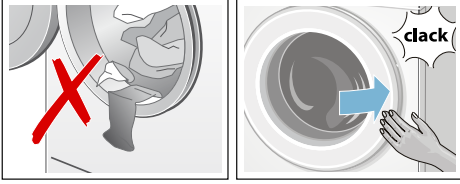
Çamaşırları önce elde iyice durulayınız.

Bilgiler

- Büyük ve küçük çamaşırları karıştırınız. Farklı büyüklükteki çamaşırlar sıkma sırasında daha iyi dağılır. Münferit çamaşırlar gesizliklere neden olabilir.

tr Cihazın kumanda edilmesi

- Belirtilen maksimum yüke dikkat ediniz. Aşırı doldurma yıkama performansını düşürür ve buruşmaya neden olur.
- 1. Ön ayırma işlemi yapılmış çamaşırları tambura yerleştiriniz.
- 2. Çamaşır doldurma kapağı ile lastik conta arasına çamaşır sıkışmamasına dikkat ediniz ve sonra çamaşır doldurma kapağını kapatınız.



Deterjan ve bakım malzemesinin dozlanması ve doldurulması

Dikkat! Cihaz hasarı

Temizlik maddeleri ve çamaşır ön işleme maddeleri (örneğin leke çıkarıcılar, ön yıkama spreyleri, ...) çamaşır makinesinin yüzeyine temas ederse hasar verebilir. Bu maddelerin çamaşır makinesi yüzeyine temas etmemesini sağlayınız. Gerekirse sprey artıkları ve artıklar / damlalar hemen ıslak bir bezle temizlenmelidir.

Dozajlama

Deterjanları ve koruyucu maddeleri aşağıdaki biçimde dozlayınız:

- Su sertlik derecesi; bağlı olduğunuz su şebekesi işletmesinden öğrenebilirsiniz
- Ambalajın üzerindeki üretici bilgileri
- Çamaşır miktarı
- Kirlilik → Sayfa 14

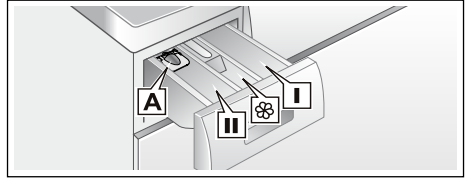
Doldurma

⚠ Uyarı Gözlerde/ciltte tahriş!

Makine çalışırken deterjan çekmecesinin açılması halinde, dışarıya deterjan/bakım maddesi sıçrayabilir. Çekmeceyi dikkatlice açınız. Deterjan / bakım maddesi temas ederse gözü veya cildi bol suyla yıkayınız. Yanlışlıkla yutulması halinde, doktora danışınız.

Bilgi: Akışkanlığı düşük yumuşatıcı ve şekil verici maddeler su ile inceltilebilir, bu sayede tıkanma önlenir.

Deterjanı ve bakım maddesini ilgili bölmelere doldurunuz:



Dozajlama yardımcısı A	sıvı deterjan için
Bölme II	Esas yıkama için deterjan, su yumuşatıcı, ağartıcı, leke tuzu
Bölme III	Yumuşatıcı, kola. maks değerini aşmayınız
Bölme I	Ön yıkama işlemi için deterjan

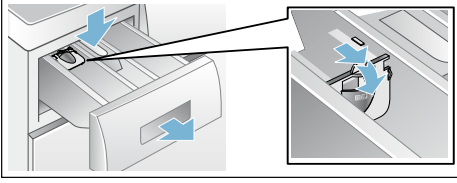
1. Deterjan çekmecesini dayanak noktasına kadar dışarı çekiniz.
2. Deterjan ve/veya bakım maddesi doldurunuz.
3. Deterjan çekmecesini kapatınız.

Sıvı deterjan için dozajlama yardımcısı*

Sıvı deterjan dozajlanması için dozajlama yardımcısını konumlandırınız:

1. Deterjan çekmecesini dışarı çekiniz. Üniteyi aşağı bastırınız ve çekmeceyi tamamen çıkarınız.

2. Dozajlama yardımcısını öne itiniz, aşağı bastırınız ve yerine oturtunuz.
3. Çekmeceyi yeniden yerleştiriniz.



Bilgi: Dozajlama yardımcısını jöle kıvamındaki deterjanlarda ve toz deterjanlarda ve ön yıkamalı programlarda ve kalan zaman seçilen programlarda kullanmayınız.


Programın başlatılması

▶ tuşunu seçiniz. Gösterge lambası yanar ve program başlatılır.

Program sırasında gösterge alanında kalan süre veya yıkama programı başladıktan sonra program süresi ve program ilerlemesi sembolleri görüntülenir.

Gösterge alanı → Sayfa 11

Bilgi: Köpük algılama sistemi

Gösterge alanında ek olarak  sembolü yanarsa yıkama programı esnasında çamaşır makinesi çok fazla köpük tespit etmiştir ve bunun için köpüğü yok etmek amacıyla otomatik olarak ek durulama işlemlerini devreye sokmuştur. Aynı miktarda çamaşır yükü söz konusu olan bir sonraki yıkama işleminde daha az deterjan kullanınız.


Programın ayarının yanlışlıkla değiştirilmesini istemiyorsanız aşağıda açıklandığı gibi çocuk emniyetinizi seçiniz.



Çocuk güvenliği

( 3 sn.)

Çamaşır makinesinde, ayarlanmış fonksiyonların yanlışlıkla veya

istenmeden değiştirilmesine karşı önlem alabilirsiniz. Bunun için programın başlamasından sonra çocuk emniyetini etkinleştiriniz.

Aktifleştirmek/deaktifleştirmek için yaklaşık 3 saniye **Sıkma devri** ve **Kalan süre** tuşlarına birlikte basınız. Gösterge alanında  sembolü görülür.

-  yanıyor: Çocuk emniyeti aktiftir.
-  yanıp sönüyorsa: Çocuk emniyeti aktiftir ve program seçici ayarlanmıştır. Çocuk emniyetini devre dışı bırakmak için program seçme şalterini başlangıç programına geri çevirin. Sembol yeniden yanar.

Bilgi: Bu işlemde programın iptal olmasını önlemek için, program seçme şalterini kapalı pozisyonunun ötesine çevirmeyin.

Bilgi: Çocuk emniyeti program sona erdikten ve cihaz kapatıldıktan sonra da etkin kalır. Yeni bir program başlatmak istediğinizde, bu ayarı her defasında devre dışı bırakmanız gerekir.



Çamaşır ilave edilmesi

Programın başlamasından sonra isteğe göre çamaşır ekleyebilir veya çıkarabilirsiniz.

Bunun için ▶ tuşunu seçiniz.

▶ tuşunun gösterge lambası yanıp söner ve makine, ekleme yapmanın mümkün olup olmadığını kontrol eder.

Gösterge alanında:

-  sembolü yanıyor ekleme mümkündür.
-  yanıyor bir ekleme işlemi mümkün değildir.

Programa devam etmek için ▶ tuşuna basınız. Program otomatik olarak devam edecektir.

tr Cihazın kumanda edilmesi

Bilgiler

- Çamaşır ekleme esnasında doldurma kapağını çok uzun süre açık bırakmayınız - çamaşırdan çıkan su dışarı akabilir.
- Yüksek su seviyesinde, yüksek sıcaklıkta veya dönen tamburda, güvenlik sebeplerinden dolayı çamaşır doldurma kapağı kilitli kalır ve çamaşır ilave etmek mümkün olmaz.
- Dolum miktarı göstergesi ekleme sırasında etkin değildir.

Programın değiştirilmesi

1. ▷ tuşunu seçiniz.
2. Başka program seçiniz.
3. ▷ tuşunu seçiniz. Yeni program baştan başlar.

Programın durdurulması

Yüksek sıcaklık dereceli programlarda:

1. ▷ tuşunu seçiniz.
2. Çamaşırların soğutulması: **Durulama** seçiniz.
3. ▷ tuşunu seçiniz.

Düşük sıcaklık dereceli programlarda:

1. ▷ tuşunu seçiniz.
2. **Sıkma/Boşaltma** seçiniz.
3. ▷ tuşunu seçiniz.

Suda bekletme sırasında program bitişi

Gösterge alanında ---- - 6 görünür ve ▷ tuşunun gösterge lambası yanıp söner.

Aşağıdakileri yaparak programı devam ettiriniz:

- ▷ tuşunu seçiniz veya
- sıkma devir sayısını değiştiriniz veya program seçme düğmesini **Sıkma/Boşaltma** konumuna getiriniz ve ardından ▷ tuşunu seçiniz.

Program sonu

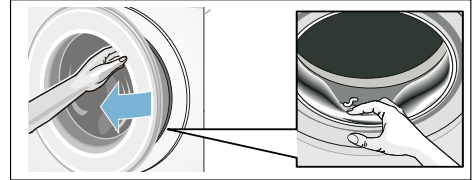
Gösterge alanında **End** (son) görünür ve ▷ tuşunun gösterge lambası söner.

Çamaşırların çıkarılması/ cihazın kapatılması

1. Çamaşır doldurma kapağını açınız ve çamaşırları çıkarınız.
2. Program ayar düğmesi **Kapalı** (○) konumuna getiriniz. Cihaz kapalıdır.
3. Su musluğunu kapatınız.
Bilgi: Aquastop modellerinde gerekmez.

Bilgiler

- Tamburun içinde çamaşır unutmayınız. Bir sonraki çamaşır yıkama işlemi bu parçalar çekebilir veya başka çamaşırları boyayabilir.
- Muhtemelen mevcut olan yabancı cisimleri tamburdan ve lastik contadan çıkartınız – paslanma tehlikesi var.
- Lastik conta silinerek kurulmalıdır.



- Çamaşır doldurma kapağını ve deterjan çekmecelerini açık bırakarak, kalan suyun kurummasını sağlayınız.
- Daima program sonunu bekleyiniz, aksi halde cihaz halen kilitli olabilir. Sonra cihazı açınız ve kilidin açılmasını bekleyiniz.
- Program sonunda gösterge alanı sönerse, enerji tasarrufu modu etkindir. Etkinleştirmek için herhangi bir tuşa basınız.

Sensör

Miktar otomatığı

Kumaş türüne ve yüke göre miktar otomatığı her programda su tüketimini optimum düzeyde ayarlar.

Dengesiz dağılım kontrol sistemi

Otomatik dengesiz dağılım kontrol sistemi dengesizlikleri algılar ve birçok defa ön sıkma denemesi ile dengeli yıkama dağılımını sağlar.

Güvenlik nedeniyle çok dengesiz yıkama dağılımında devir sayısı düşer veya sıkma olmaz.

Bilgi: Tambura küçük ve büyük çamaşırları → Sayfa 26

VoltMonitor

modele bağlı olarak

Otomatik gerilim kontrol sistemi, elektrik gerilimindeki geçersiz düşmeler algılıyor. Gösterge paneli Kalan zaman göstergesine ait iki nokta üst üste yanıp sönüyor. → Sayfa 11

Besleme gerilimi yeniden kararlı hale geldiğinde, Kalan zaman göstergesinde iki nokta üst üste yanar (normal durum).

Algılanan gerilim düşüşü programın devamında göstergedeki üç noktanın tümünün yanmasıyla gösterilir.



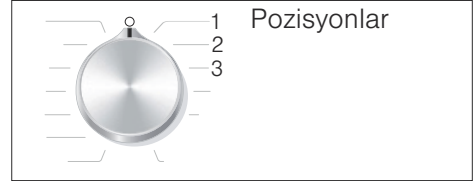
Bilgi: Gerilim düşmeleri, örneğin programın uzamasına veya sıkma sonucunun tatmin edici olmamasına yol açabilir.

Sinyal ayarı

Aşağıdaki ayarları değiştirebilirsiniz:

- Uyarı sinyalleri için ses şiddeti (örneğin program sonunda) ve/veya
- tuş sinyalleri için ses şiddeti.

Ayarları değiştirmek için daima önce ayar modunu etkinleştirmeniz gerekir.



Ayar modunun etkinleştirilmesi

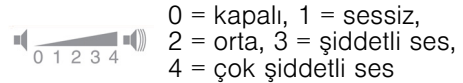
1. **Pamuklular** programını, pozisyon 1 için seçiniz. Çamaşır makinesi açılmıştır
2. ▷||| tuşuna basınız ve aynı anda program seçme düğmesini sağa, pozisyon 2'ye çeviriniz. Tuşu bırakınız.

Ayar modu etkinleştirilir ve gösterge ekranında uyarı sinyalleri için ön ayarlı ses şiddetleri (örneğin program sonu için) görünür.

Ses şiddetinin değiştirilmesi

Kalan süre tuşuyla program seçme düğmesi pozisyonlarında değişiklik yapınız:

- 2: Uyarı sinyalleri için ses şiddeti ve/veya
- 3: tuş sinyalleri için ses şiddeti.



Ayar modunun sonlandırılması

Şimdi işlemi sonlandırabilir ve program seçme düğmesini **Kapalı** (○) konumuna getirebilirsiniz. Ayarlar kaydedilmiştir.



Temizleme ve bakım

⚠ Uyarı

Ölüm tehlikesi!

Elektrik gerilimi ileten parçalar ile temas halinde elektrik çarpması tehlikesi söz konusudur.

Cihazı kapatarak elektrik fişini çekiniz.

⚠ Uyarı

Zehirlenme tehlikesi!

Yıkama benzini gibi çözücü içeren temizleme maddeleri zehirli buharlar oluşturabilir.

Çözücü madde içeren temizleme maddeleri kullanmayınız.

Dikkat!

Cihaz hasarı

Yıkama benzini gibi çözücü içeren temizleme maddeleri, makinenin yüzeylerine ve parçalarına zarar verebilir.

Çözücü madde içeren temizleme maddeleri kullanmayınız.

Biyofilm oluşmasını ve kötü koku oluşumunu aşağıdaki yöntemle engelleyebilirsiniz:

Bilgiler

- Çamaşır makinesinin yerleştirildiği odanın iyi biçimde havalandırıldığından emin olunuz.
- Çamaşır makinesini kullanmadığınızda çamaşır doldurma kapağını ve deterjan gözünü hafif açık bırakınız.
- Belirli aralıklarla ve toz deterjan kullanarak **Pamuklular 60 °C** programla yıkama yapınız.

Makine gövdesi/kumanda bölümü

- Gövdeyi ve kumanda bölümünü yumuşak, nemli bir bezle siliniz.
- Deterjan kalıntılarını hemen temizleyiniz.

- Tazyikli su ile temizlenmemelidir.

Yıkama tamburu

Klorsuz temizleme maddesi kullanınız, bulaşık teli veya çelik tel yumağı kullanmayınız.

Çamaşır makinesinde koku oluşumu durumunda tamburu temizlemek için cihaz modeline bağlı olarak **Kazan temizleme 90 °C** veya **Pamuklular 90 °C** programını çamaşırsız olarak yürütünüz. Bu sırada toz deterjan kullanınız.

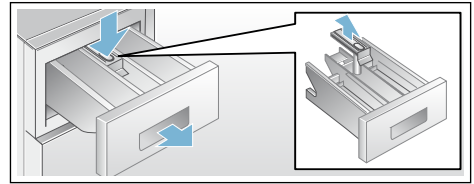
Kireç giderme

Deterjan doğru biçimde dozlandığında kireç giderme gerekmez. Yine de gerekirse, kireç çözücü maddelerin üreticisi tarafından verilen bilgilere göre hareket edin. Uygun kireç çözücülerini Internet sayfamızda veya müşteri hizmetlerinde bulabilirsiniz.

Deterjan çekmecesi ve gövde

Deterjan veya yumuşatıcı artıkları varsa:

1. Deterjan çekmecesini çekiniz. Ek parçayı aşağı bastırınız ve çekmeceyi tamamen dışarı çekiniz.
2. Ek parçayı çıkarınız: Parmağınızla ek parçaya alttan üste doğru bastırınız.



3. Deterjan alınan kabı ve parçayı su ve fırça ile temizleyiniz ve kurulayınız. Gövdenin içini de temizleyiniz.
4. Ek parçayı yerleştiriniz ve yerine oturtunuz (silindiri kılavuz piminin üzerine geçiriniz).
5. Deterjan çekmecesini içeri itiniz.

Bilgi: Kalan suyun kuruyabilmesi için deterjan çekmecesini açık bırakınız.

Pis su pompası tıkanmış

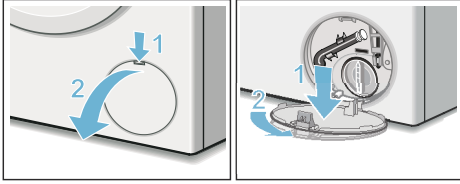
⚠ Uyarı

Haşlanma tehlikesi!

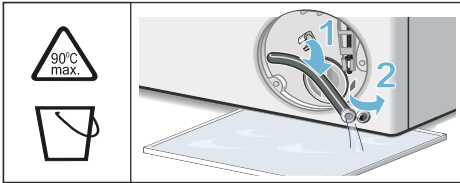
Yüksek sıcaklıklarda yıkama sırasında deterjanlı su sıcak olur. Sıcak deterjanlı suya temas edilmesi yanmaya neden olabilir.

Deterjanlı suyun soğumasını bekleyiniz.

1. Daha fazla su girmemesi ve pis su pompası ile tahliye edilmesi gerektiği için musluğu kapatınız.
2. Cihazı kapatınız. Fişi çekiniz.
3. Servis kapağını açınız ve çıkarınız.

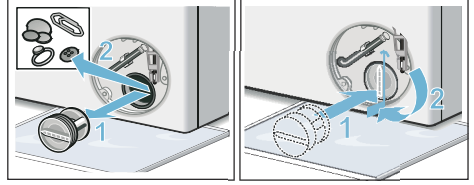


4. Tahliye hortumunu tutucudan çıkarınız. Menfez kapaklarını çekiniz, deterjanlı suyun uygun kaba akmasını sağlayınız. Menfez kapaklarını bastırınız ve tahliye hortumunu tutucuya yerleştiriniz.

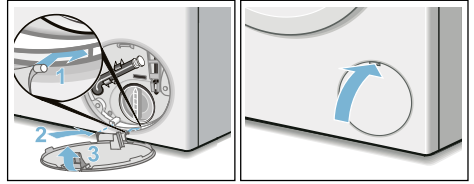


5. Pompa kapağını dikkatlice sökünüz, kalan su dışarı akabilir. İç bölümü, pompa kapağı dışlarını ve pompa gövdesini temizleyiniz. Pis su pompası fan göbeği dönüyor olmalıdır.

Pompa kapağını tekrar yerleştiriniz ve sıkıp kapatınız. Kol dik konumda durmalıdır.



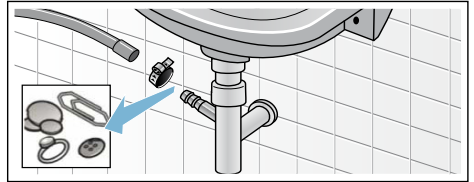
6. Servis kapağını takınız, oturarak kapatınız.



Bilgi: Bir sonraki çamaşır yıkama işleminde deterjanın kullanılmadan çıkış borusuna akmasını önlemek için: 1 litre suyu II bölmesine dökünüz ve **Boşaltma** programını başlatınız.

Sifon borusundaki atık su çıkış hortumu tıkanmış

1. Cihazı kapatınız. Fişi çekiniz.
2. Hortum kelepçesini çözünüz. Tahliye hortumunu dikkatlice çekiniz, kalan su dökülebilir.
3. Atık su çıkış hortumunu ve sifon borusu bağlantı parçasını temizleyiniz.



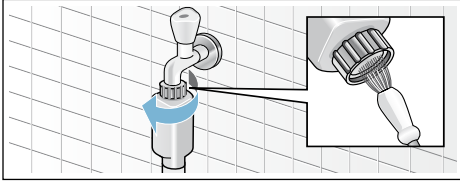
4. Atık su çıkış hortumunu tekrar takınız ve bağlantı yerini hortum kelepçesiyle emniyete alınız.

tr Arıza durumunda ne yapılmalı?

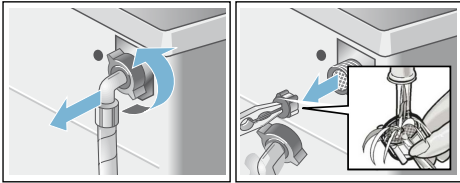
Su girişindeki süzgeç tıkalı

Bunun için önce giriş hortumundaki su basıncını gideriniz:

1. Su musluğunu kapatınız.
2. Herhangi bir program seçiniz (Durulama//Sıkma/Boşaltma hariç).
3. ► tuşunu seçiniz. Programı yaklaşık 40 saniye çalıştırınız.
4. Program ayar düğmesi **iptal** (○) konumuna getiriniz. Elektrik fişini çekip prizden çıkarınız.
5. Su musluğundaki süzgeci temizleyiniz:
Hortumu musluktan çıkarınız.
Süzgeci küçük bir fırça ile temizleyiniz.



6. Standart ve Aqua-Secure modellerinde cihazın arka tarafındaki süzgeci de temizleyiniz:
Hortumu cihazın arka tarafından çıkarınız,
süzgeci bir pense ile dışarı çıkarınız ve temizleyiniz.



7. Hortumu bağlayınız ve sızdırmazlığını kontrol ediniz.

? Arıza durumunda ne yapılmalı?

Acil kilit açma sistemi

örn. elektrik kesintisinde

Elektrik geldiğinde program çalışmaya devam eder.

Buna rağmen çamaşırlar çıkarılacaksa, çamaşır doldurma kapağı aşağıda açıklandığı gibi açılabilir:

⚠ Uyarı

Haşlanma tehlikesi!

Yüksek sıcaklıklarda yıkama sırasında sıcak deterjanlı suyu ve çamaşır ile temas halinde yanma tehlikesi ortaya çıkabilir.

Önce soğumasını bekleyiniz.

⚠ Uyarı

Yaralanma tehlikesi!

Dönen tamburun içine sokulması ellerinizin yaralanmasına neden olabilir. Dönen tamburun içine girmeyiniz. Tambur durana kadar bekleyiniz.

Dikkat!

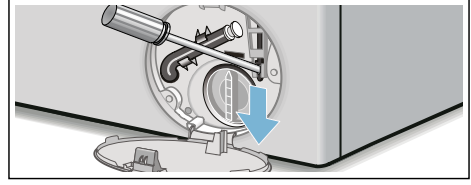
Su hasarı

Dışarı çıkan su, su hasarına neden olabilir.

Camdan su görünüyorsa, çamaşır doldurma kapağını açmayınız.

1. Cihazı kapatınız. Fişi çekiniz.
2. Deterjanlı suyu boşaltınız.

3. Acil kilit açma sistemini bir alet yardımıyla aşağı doğru çekip bırakınız.
Daha sonra çamaşır doldurma kapağını açınız.



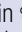




Gösterge alanındaki bilgiler

Gösterge	Sebebi/Yardıml
☺ yanıyor	<ul style="list-style-type: none"> Sıcaklık çok yüksek. Sıcaklık düşene kadar bekleyiniz. Su seviyesi çok yüksek. Çamaşır ilave edilmesi mümkün değildir. Duruma göre çamaşır doldurma kapağını hemen kapatınız. Programı devam ettirmek için ▷ tuşuna basınız.
☺ yanıp sönüyor	<ul style="list-style-type: none"> Çamaşır sıkışmış olabilir. Lütfen çamaşır doldurma kapağını yeniden açınız ve kapatınız ve ▷ tuşuna basınız. Gerekirse çamaşır doldurma kapağını bastırıp kapatınız ya da çamaşırıkları çıkarınız ve yeniden basıp kapatınız. Gerekirse cihazı kapatınız ve yeniden açınız. Programı açınız ve kişisel ayarları yapınız. Programı başlatınız.
☺ yanıyor	<ul style="list-style-type: none"> Soğuk su için olan su musluğunu sonuna kadar açınız. Su giriş hortumu katlanmış/sıkıştırılmış. Su basıncı çok düşük. Süzgeci temizleyiniz. → Sayfa 24
☺	Çocuk emniyeti etkinleştirildi; devre dışı bırakınız.
☺ yanıyor	Çok fazla köpük algılandı, ek durulama işlemleri devreye sokuldu. Aynı miktarda çamaşır yükü söz konusu olan bir sonraki yıkama işleminde daha az deterjan kullanınız. → Sayfa 19
: Kalan zaman alanı yanıp söner	Şebeke gerilimi çok düşük.
. Kalan zaman alanı yanıp söner	Yıkama programında düşük voltaj. Program uzatılır. → Sayfa 21
E:18	<ul style="list-style-type: none"> Pis su pompası tıkanmış. Pis su pompasını temizleyiniz. → Sayfa 23 Tahliye hortumu/tahliye borusu tıkanmış. Sifona bağlı tahliye hortumunu temizleyiniz. → Sayfa 23
E:23	Küvet içinde su var, cihaz sızdırıyor. Su musluğunu kapatınız. Müşteri hizmetlerini çağırınız!
E:32	Program sonunda Sona erdirm e ile değişimli olarak yanıp söner. Hata yok – Denge kontrol sistemi sıkma işlemini çamaşırılar eşit dağılmadığı için durdurdu. Küçük ve büyük çamaşırıkları tambur içinde eşit dağıtınız. Gerekirse çamaşırılar yeniden sıkılmalıdır.

Gösterge	Sebeup/Yardıım
E:93	<ul style="list-style-type: none"> ■ Sıcak su için olan su musluđunu sonuna kadar açınız. ■ Sıcak su için olan su giriş hortumu katlanmış/sıkıştırılmış, ■ Sıcak su basıncı çok düşük. Süzgeci temizleyiniz → Sayfa 24, ■ Sıcak su için olan su giriş hortumu bađlı deđil. Sıcak su cihazlarında her iki giriş hortumunu da (sıcak ve sođuk suyu) bađlayınız. → Sayfa 32 <p>Bilgi: Göstergeyi yok sayın, sadece birinci yıkama işleminde görüntülenir.</p>
diđer göstergeler	Cihazı kapatınız, 5 saniye bekleyiniz ve tekrar açınız. Gösterge yeniden belirirse, müşteri hizmetlerini arayınız. → Sayfa 28

Arıza durumunda ne yapılmalı?

Arızalar	Sebeup/Yardıım
Dişarı su akıyor.	<ul style="list-style-type: none"> ■ Tahliye hortumunu dođru biçimde sabitleyiniz/deđiştiriniz. ■ Giriş hortumunun vida dişli bađlantısını sıkınız.
Cihaza su gelmiyor.	<ul style="list-style-type: none"> ■ ▷ tuşuna basılmadı mı? ■ Su musluđu açılmamış mı? ■ Filtre tıkanmış olabilir mi? Filtreyi temizleyiniz. → Sayfa 24 ■ Giriş hortumu katlanmış veya sıkışmış mı?
Sıvı deterjan durulanmamış.	<ul style="list-style-type: none"> ■ Güvenlik fonksiyonu aktif. Program iptal? → Sayfa 20 ■ ☹ Çocuk emniyeti aktif mi? Devre dışı bırakınız. → Sayfa 20 ■ ---- (Sıkma iptal = son sıkma olmadan) mi seçildi? → Sayfa 20 ■ Sadece acil durumda açma fonksiyonu üzerinden mi açmak mümkün oluyor? → Sayfa 24
Çamaşır doldurma kapađı açılmıyor.	<ul style="list-style-type: none"> ■ ▷ tuşuna basıldı mı? ■ Kalan süre mi seçildi? ■ Çamaşır doldurma kapađı kapalı mı? ■ ☹ Çocuk emniyeti aktif mi? Devre dışı bırakınız. → Sayfa 19
Program çalışmaya başlamıyor.	Hata yok - yıkama programı başlatılırken dahili bir motor testi nedeniyle tamburda kısa süreli bir silkelene ortaya çıkabilir.
Program başlatıldıktan sonra tamburda kısa süre silkelene/dönme.	Hata yok - yıkama programı başlatılırken dahili bir motor testi nedeniyle tamburda kısa süreli bir silkelene ortaya çıkabilir.
Deterjanlı su cihazdan pompalanıp boşaltılmıyor.	<ul style="list-style-type: none"> ■ ---- (Sıkma iptal = son sıkma olmadan) mi seçildi? → Sayfa 20 ■ Pis su pompasını temizleyiniz. → Sayfa 23 ■ Su çıkış borusunu ve/veya boşaltma hortumunu temizleyiniz.
Tamburun içinde su görünmüyor.	Hata yok - Su seviyesi görünen kısmın altında.
Sıkma sonucu tatmin edici deđil.	<ul style="list-style-type: none"> ■ Hata yok - Denge kontrol sistemi sıkma işlemini çamaşırılar eşit dağılmadıđı için durdurdu. ■ Küçük ve büyük çamaşırılar tambur içinde eşit dağıtınız.
Çamaşırılar ıslak/çok nemli.	<ul style="list-style-type: none"> ■ Kırışıklık önleme (modele bađlı olarak) mi seçilmiş? ■ Çok düşük devir sayısı mı seçilmiş?
Birden fazla kez sıkma.	Hata yok - Denge kontrol sistemi dengesizliđi düzeltiyor.

Arızalar	Sebeup/Yardıım
Program süresi normalden daha uzun.	<ul style="list-style-type: none"> ■ Hata yok – Denge kontrol sistemi çamaşırları birkaç kez dağıtarak denge-sizliği düzeltiyor. ■ Hata yok – Köpük kontrol sistemi aktif – bir durulama süreci ek olarak dev-reye sokulur.
Program süresi, yıkama süreci sırasında değişiyor.	Hata yok – Program akışı ilgili yıkama süreci için optimize ediliyor. Bu durum, gösterge alanındaki program süresinin değişmesine sebep olabilir.
Koruyucu bakım maddesi için  bölümünde su kalmış.	<ul style="list-style-type: none"> ■ Hata yok – Koruyucu bakım maddesinin etkisinde değişme yok. ■ Gerekirse ilgili yerleştirme parçasını temizleyiniz.
Çamaşır makinesinde koku oluşması.	<p>Modele bağlı olarak Kazan temizleme 90 °C oder Pamuklular 90 °C progra-mını çamaşırsız çalıştırınız.</p> <p>Bunun için sıvı deterjan veya ağartıcı içeren deterjan kullanınız.</p> <p>Bilgi: Köpük oluşmasını önlemek için çamaşır deterjanı üreticisinin tavsiye etti-ği deterjan miktarının yarısını kullanınız. Yünlü veya hassas çamaşırlar için olan bir deterjan kullanmayınız.</p>
Gösterge alanında  sembolü yanıyor. Deterjan çekmecesinden köpük çıkıyor olabilir.	<p>Çok fazla çamaşır deterjanı mı kullanıldı?</p> <p>Bir çorba kaşığı yumuşatıcı ve 1/2 litre su karıştırılmalıdır ve çekmece II bölme-sine dökülmelidir (Outdoor tekstiller, spor tekstillerin ve kuş tüyü tekstilleri hariç!).</p> <p>Deterjan dozajını bir sonraki yıkama işleminde azaltınız.</p>
Sıkma esnasında gürültü, titreşimler ve cihazın “Yürümesi” söz konusu.	<ul style="list-style-type: none"> ■ Cihaz konumu ayarlandı mı? Cihazın konumunu ayarlayınız. → <i>Sayfa 34</i> ■ Cihazın ayakları sabitlenmiş mi? Cihaz ayaklarını sabitleyiniz. → <i>Sayfa 34</i> ■ Taşıma güvenliği donanımları çıkarılmış mı? Taşıma güvenliği donanımla-rını söküp çıkarınız. → <i>Sayfa 30</i>
Gösterge alanı/gösterge lambaları işletme esna-sında çalışmıyor.	<ul style="list-style-type: none"> ■ Elektrik kesintisi var mı? ■ Sigorta atmış mı? Gerekirse evin sigortasını çalışır duruma getiriniz/değişti-riniz. ■ Arıza tekrar ortaya çıkarsa yetkili servisi arayınız.
Çamaşırlarda deterjan artıkları var.	<ul style="list-style-type: none"> ■ Bazen fosfatsız deterjanlar suda çözülme-yen artıklar içerir. ■ Durulama programını seçiniz veya çamaşırları yıkadıktan sonra fırçalayınız.
Bekleme konumunda gös-terge alanında  sem-bolü yanıyor.	<ul style="list-style-type: none"> ■ Su seviyesi çok yüksek. Çamaşır ilave edilmesi mümkün değildir. Duruma göre çamaşır doldurma kapağını hemen kapatınız. ■ Programı devam ettirmek için  tuşuna basınız.
Bekleme konumunda gös-terge alanında  sem-bolü sönük.	Çamaşır doldurma kapağı kilittir. Çamaşır eklenmesi mümkün.
Bir hatayı kendiniz halledemiyorsanız (kapatma/açma sonrasında) veya bir onarım gerekliyse:	<ul style="list-style-type: none"> ■ Cihazı kapatınız ve elektrik fişini prizden çekiniz. ■ Su musluğunu kapatınız ve yetkili servisi çağırınız.



Müşteri hizmetleri

Arızayı kendiniz gideremiyorsanız lütfen müşteri hizmetlerine başvurunuz. →
Kapak sayfası

Gereksiz yere teknisyen talebini önlemek için, daima uygun bir çözüm buluyoruz.

Yetkili servise lütfen cihazın ürün numarasını (E-Nr.) ve imalat numarasını (FD) bildiriniz.

E-Nr. _____ FD _____

E no. Ürün numarası
FD İmalat numarası

Bu bilgileri *modele bağlı olarak bulabilirsiniz:

çamaşır doldurma penceresinin iç kısmı*/açık servis kapağı* ve cihazın arka yüzünde.

Üreticinin yetkisine güveniniz.

Bize başvurunuz. Böylelikle gerekli onarım çalışmalarının, orijinal yedek parçalara sahip, eğitilmiş servis teknisyenler tarafından yapıldığından emin olabilirsiniz.



Teknik veriler

Ebatlar:

85 x 60 x 55 cm

(Yükseklik x Genişlik x Derinlik)

Ağırlık:

66 - 73 kg*

Elektrik bağlantısı:

Nominal gerilim: 220–240 V / 50 Hz

Nominal akım: 10 A / 13 A*

Nominal güç: 1900 - 2300 W

Su basıncı:

100 - 1000 kPa (1 - 10 bar)

Kapalı durumda güç tüketimi:

0,12 W

Açık durumda güç tüketimi:

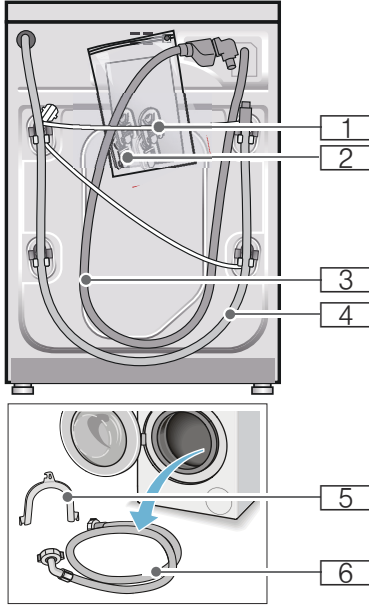
0,43 W

* modele bağlı

Kurulması ve elektriğe bağlanması

Standart ekipman

Bilgi: Makinede nakliye hasarı olup olmadığını kontrol ediniz. Hasarlı makineyi kesinlikle çalıştırmayınız. Şikayet veya itiraz söz konusu olduğunda, lütfen cihazı satın aldığınız yetkili satıcınıza veya yetkili servisimize başvurunuz. → Sayfa 28



- 1 Şebeke hattı
- 2 Torba:
 - Kullanım ve kurulum kılavuzu
 - Müşteri hizmet noktaları dizini*
 - Garanti*
 - Taşıma güvenlik donanımları çıkartıldıktan sonra delikler için kapaklar
- 3 Aquastop modeli için su giriş hortumu
- 4 Su çıkış hortumu

- 5 Su çıkış hortumunun sabitlenmesi için manifold*
 - 6 Standart/Aqua-Secure modellerinde soğuk su giriş hortumu, sıcak su bağlantısı olan modellerde ek olarak bir sıcak su giriş hortumu
- * modele bağlı olarak

Ek olarak su çıkış hortumunun bir sifona bağlanması durumunda bir hortum kelepçesi \varnothing 24 - 40 mm (yetkili satıcı) gereklidir.

Yararlı alet

- Düzgün kurmak için su terazisi
- Cıvata anahtarı:
 - Taşıma güvenliği donanımının çözülmesi için anahtar genişliği 13 ve
 - cihaz ayaklarını düzgünce ayarlamak için anahtar ağız genişliği 17

Güvenlik bilgileri

⚠ Uyarı

Yaralanma tehlikesi!

- Çamaşır makinesi oldukça ağırdır. Çamaşır makinesini kaldır/taşıma sırasında dikkatli olunuz.
- Çamaşır makinesi ön taraftaki parçalarından (örn. çamaşır doldurma kapağı) tutularak kaldırılırsa parçalar kırılabilir ve yaralanmalara sebep olabilir. Çamaşır makinesini ön taraftaki parçalarından tutarak kaldırmayınız.
- Hortum ve elektrik kabloları düzgün yerleştirilmediğinde takılma ve yaralanma tehlikesi ortaya çıkar. Hortumları ve kabloları takılma tehlikesi oluşturmayacak şekilde yerleştiriniz.

Dikkat!

Cihazda hasar

Donmuş hortumlar yırtılabilir/patlayabilir.

tr Kurulması ve elektriğe bağlanması

Çamaşır makinesini donma tehlikesi olan alanlar ve/veya açık alanlara yerleştirmeyiniz.

Dikkat!

Su hasarları

Su giriş ve çıkış hortumu bağlantı yerleri yüksek su basıncı altında bulunur. Sızıntıları veya su hasarlarını önlemek için bu bölümdeki uyarılara mutlaka dikkat ediniz.

Bilgiler

- Burada belirtilen uyarılara ek olarak yetkili su ve elektrik şirketinin de özel yönetmelikleri geçerli olabilir.
- Emin olmadığınız durumlarda cihazın bağlantılarını yetkili ve uzman bir kişiye yaptırınız.

Yerleştirme yüzeyi

Bilgi: Makinenin yerinden oynamaması için dengede durması önemlidir!

- Yerleştirme yüzeyi sabit ve düz olmalıdır.
- Yumuşak zeminler/zemin kaplamaları uygun değildir.

Taban veya ahşap ızgara üzerine yerleştirme

Dikkat!

Cihazda hasar

Çamaşır makinesi sıkma sırasında hareket edebilir ve tabandan devrilebilir/yıkılabilir.

Cihaz ayaklarını mutlaka sabitleme askısına sabitleyiniz.
Sipariş numarası WMZ 2200, WX 9756, Z 7080X0

Bilgi: Ahşap ızgaralarda çamaşır makinesini:

- mümkün olduğunda bir köşeye,
- yere sağlam biçimde vidalanmış, suya dayanıklı ahşap plakalar üzerine (min. 30 mm kalınlıkta) yerleştiriniz.

Çekmeceli bir platform üzerine kurulması

Platform sipariş no.: WMZ 20490, WZ 20490, WZ 20510, WZ 20520

Cihazın mutfak ünitesinin altına/içine monte edilmesi

⚠ Uyarı

Hayati tehlike!

Gerilim ileten parçalarla temas etmesi halinde elektrik çarpması tehlikesi ortaya çıkar.

Cihazın kapak plakasını çıkarmayınız.

Bilgiler

- 60 cm niş genişliği gereklidir.
- Çamaşır makinesini yalnızca sabit, yanındaki dolaplara sabitlenmiş, çalışma tezgahlarına yerleştiriniz.

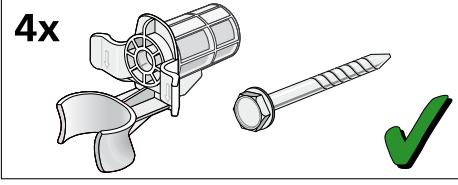
Taşıma emniyetlerinin çıkarılması

Dikkat!

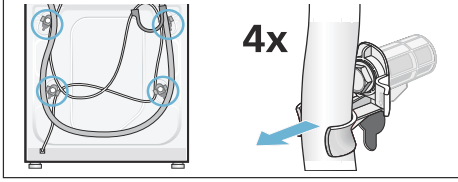
Cihazda hasar

- Makine, taşıma için taşıma emniyetleri ile emniyete alınır. Çıkarılmayan taşıma emniyetleri çalışma sırasında makineye, örn. tambura zarar verebilir. İlk kullanımdan önce 4 taşıma emniyetinin tümünü tamamen çıkarınız. Emniyetleri muhafaza ediniz.
- Daha sonraki taşımalarda taşıma hasarı oluşmasını önlemek için, taşımadan önce emniyetleri mutlaka tekrar takınız.

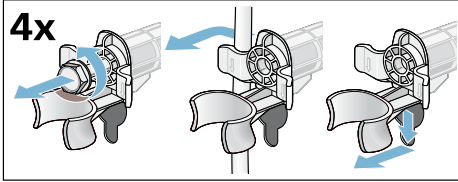
Bilgi: Civataları ve kovanları muhafaza ediniz.



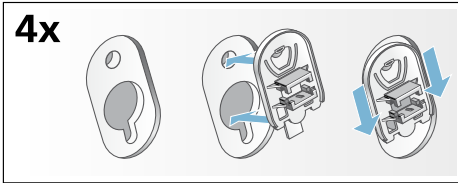
1. Hortumları tutuculardan alınız.



2. 4 nakliye emniyet civatasının tümünü çözüerek çıkarınız. Kovanları çıkarınız. Bunun için elektrik hattını tutuculardan alınız.

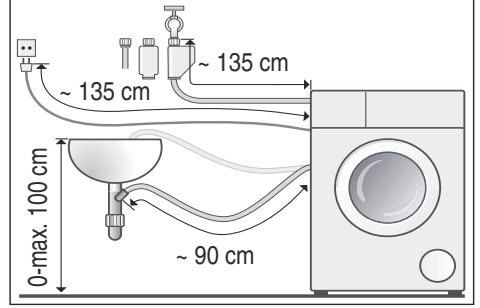


3. Kapakları yerleştiriniz. Tespit kancalarına bastırarak kapakları sıkıca kilitleyiniz.

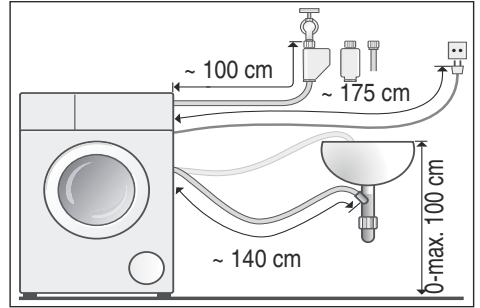


Hortum ve kablo uzunlukları

■ Sol taraf baęlantısı



■ Sağ taraf baęlantısı



Yararlı bilgi: Yetkili satıcıdan/müşteri hizmetlerinden temin edilebilir:

- Aquastop ve soęuk su giriř hortumu için uzatma (yakl. 2,50 m); Sipariř numarası WMZ2380, WZ10130, CZ11350, Z7070X0
- Standart model için daha uzun su giriř hortumu (yakl. 2,20 m)

Su giriři

⚠ Uyarı
Ölüm tehlikesi!

Elektrik gerilimi ileten parçalar ile temas halinde elektrik çarpması tehlikesi söz konusudur.

Aquastop emniyet ventilini suya daldırmayınız (elektrikli bir ventil içerir).

Baęlantı kurarken ařağıdakilere dikkat ediniz

Bilgiler

- Çamaşır makinesini soğuk su bağlantısından soğuk şebeke suyuna bağlayınız.
- Çamaşır makinesini sıcak su bağlantısından maksimum 60 °C sıcaklıkta sıcak ve soğuk şebeke suyuyla çalıştırınız.
- Makineyi basınçsız sıcak su kazanının musluk bataryasına bağlamayınız.
- Sadece birlikte teslim edilen veya yetkili satıcılardan alınmış giriş hortumu kullanınız; kullanılmış giriş hortumu kullanmayınız.
- Su giriş hortumunu kıvrımayınız, sıkıştırmayınız, değiştirmeyiniz veya kesmeyiniz (aksi halde sağlamlığı garanti edilmez).
- Vida dişli bağlantıları yalnızca elle sıkınız. Vida dişli bağlantılar bir alet (pense) ile çok fazla sıkılırsa, vida dişleri zarar görebilir.

Su şebekesindeki optimum su basıncı en az 100 kPa (1 bar)

maksimum 1000 kPa (10 bar)

Su musluğu açık olduğunda, asgari 8 l/ dk. su akmalıdır

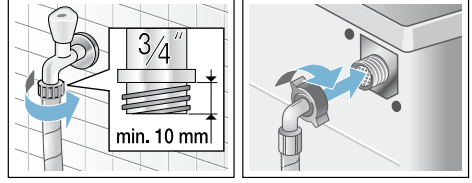
Su basıncı daha yüksek olursa, makine bağlantısının önüne bir basınç düşürme valfi takılmalıdır.

Soğuk su bağlantısı

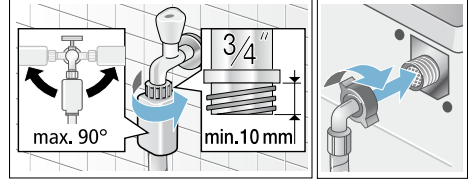
Bilgi: Çamaşır makinesini soğuk su bağlantısından soğuk şebeke suyuna bağlayınız.

Su giriş hortumunu su musluğuna (26,4 mm = 3/4") ve cihaza bağlayınız (Aqua-Stop modellerinde gerekmez, sabit biçimde monte edilmiştir) :

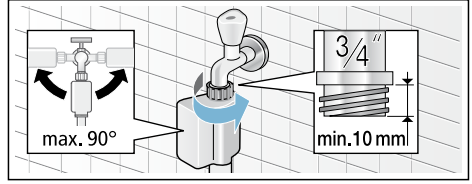
- Model: **Standart**



- Model: **Aqua-Secure**



- Model: **Aquastop**



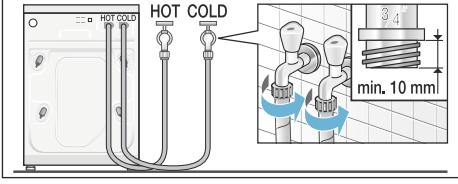
Bilgi: Su musluğunu dikkatlice açınız ve bu esnada bağlantı yerlerinin sızdırmazlığını kontrol ediniz. Cıvata bağlantısı musluk suyu basıncı altındadır.

Soğuk ve sıcak su bağlantısı

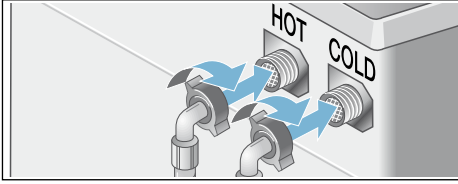
Bilgiler

- Çamaşır makinesini sıcak su bağlantısından maksimum 60 °C sıcaklıkta sıcak ve soğuk şebeke suyuyla çalıştırınız.
- Sıcak su musluğunda kırmızı sıcak su giriş hortumu ve cihazda kırmızı vana
- Soğuk su musluğunda beyaz soğuk su giriş hortumu ve cihazda beyaz vana

Su musluklarına bađlantı (26,4 mm = 3/4")



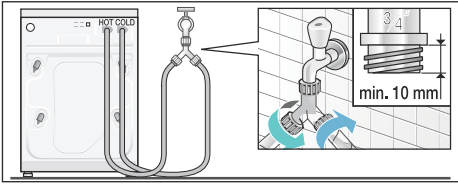
Cihaza bađlantı



Sıcak sulu cihazlarda sadece sođuk suya bađlantı

Sıcak su bađlantısı mevcut deđilse bađlantı için Y parçası kullanınız, bu parça müşteri hizmetlerinden řu parça numarası ile sipariř edilebilir: 050871.

- Her iki giriř hortumunu bir Y parçası ile sođuk su musluđuna bađlayınız ve
- her iki giriř hortumunu cihaza bađlayınız.



Bilgi: Su musluklarını dikkatle açınız ve bu esnada bađlantı yerlerinin sızdırmazlıđını kontrol ediniz. Cıvata bađlantısı musluk suyu basıncı altındadır.

Su tahliyesi

Dikkat!

Su hasarları

Tahliye hortumu yüksek su basıncıyla boşaltma sırasında lavabodan veya bađlantı yerinden kayarsa, dökülen su, su hasarına neden olabilir. Tahliye hortumunu kayarak çıkmaya karřı emniyete alınız.

Bilgi: Su tahliye hortumunu bükmeyiniz veya uzunlamasına çekmeyiniz.

Su tahliye hortumunu ařađıdaki gibi yerleřtirebilirsiniz:

■ Lavabonun giderine



Uyarı

Hařlanma tehlikesi!

Yüksek sıcaklıklarda yıkama sırasında, örn. sıcak deterjanlı suyun lavaboya boşaltılması sırasında, sıcak deterjanlı su ile temas edildiđinde yanıklar oluřabilir. Sıcak deterjanlı su bölgesine girmeyiniz.

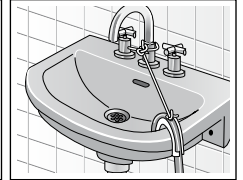
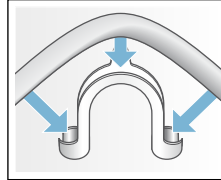
Dikkat!

Cihaz hasarı/kumařlarda hasar

Tahliye hortumunun ucu boşaltılan suya girdiđinde, su cihaza geri akabilir ve cihaza/kumařlara zarar verebilir.

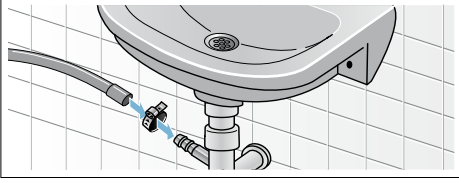
Ařađıdakilere dikkat edin:

- Kilit tıpası lavabo giderini kapatmamalıdır.
- Tahliye hortumunun ucu boşaltılan suya girmemelidir.
- Su yeterince hızlı boşaltılmalıdır.

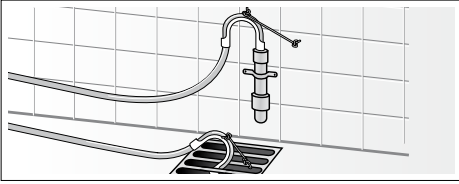


■ Sifon borusundan tahliye

Bağlantı yeri \varnothing 24-40 mm hortum kelepçesi (yetkili satıcı) ile emniyete alınmalıdır.



■ **Lastik manşonlu veya plastik borudan veya oluktan tahliye**

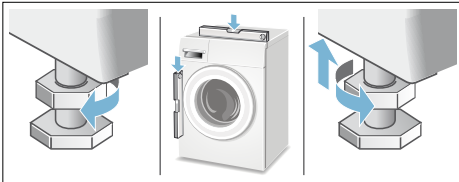


Hizalama

Lütfen cihazı bir su terazisi yardımıyla düz hale getiriniz.

Doğru hizalama olmaması durumunda yoğun gürültü, titreşim ortaya çıkabilir ve cihaz "hareket edebilir"!

1. Kontra somunları vida anahtarları ile saat yönünde çözünüz.
2. Çamaşır makinesi hizalamasını su terazisi ile kontrol ediniz, gerekirse düzeltiniz. Cihaz ayaklarını döndürerek yüksekliği değiştiriniz. Dört cihaz ayağının tamamı zemine sağlam biçimde oturmalıdır.
3. Kontra somunu gövdeye sabitleyiniz. Ayağı sabitleyiniz ve yükseklikte ayarlama yapmayınız. Dört cihaz ayağının hepsindeki kontra somunlar gövdeye sağlam biçimde vidalanmış olmalıdır!



Elektrik Bağlantısı


⚠ Uyarı Hayati tehlike!

Gerilim ileten parçalarla temas etmesi halinde elektrik çarpması tehlikesi ortaya çıkar.

- Elektrik fişini asla ıslak ellerle tutmayınız.
- Elektrik kablosunu her zaman yalnızca kablodan değil fişten tutarak çekiniz, aksi takdirde zarar görebilir.
- Çalışma sırasında elektrik fişini asla çekmeyiniz.

Aşağıdaki uyarılara dikkat ediniz ve şunları sağlayınız:

Bilgiler

- Şebeke gerilimi ile çamaşır makinesi üzerindeki (tip etiketi) gerilim bilgileri örtüşmelidir. Bağlantı değeri ve gerekli sigorta değeri tip etiketi üzerinde bildirilmiştir.
- Çamaşır makinesi bağlantısı yalnızca talimatlara uygun monte edilmiş topraklı priz ile dalgalı akımda gerçekleştirilmelidir.
- Elektrik fişi ve priz birbirine uygun olmalıdır.
- Kablo kesiti yeterli olmalıdır.
- Topraklama sistemi talimatlara uygun monte edilmiş olmalıdır.
- Elektrik kablosu değişikliği (gerektiğinde) yalnızca elektrik teknisyeni tarafından gerçekleştirilmelidir. Yedek elektrik fişi müşteri hizmetlerinden temin edilebilir.
- Çoklu soket/kavrama ve uzatma kabloları kullanılmamalıdır.
- Hatalı akımda sigorta kutusu kullanılması durumunda yalnızca bu karakteri  içeren bir tip kullanılmalıdır. Yalnızca bu karakter bugün için geçerli olan yönetmeliklerin yerine getirilmesini sağlar.

- Şebeke soketi her zaman ulaşılabilir olmalıdır.
- Elektrik fişi bükülmemeli, ezilmemeli, üzerinde değişiklik yapılmamalı, kesilmemeli veya ısı kaynakları ile temas etmemelidir.

1. yıkamadan önce

Çamaşır makinesi fabrikadan çıkmadan önce detaylı bir kontrolden geçmiştir. Olası test suyu artıklarını gidermek için, ilk kullanımda **çamaşırsız** yıkama işlemi uygulayınız.

Bilgiler

- Çamaşır makinesi **usulüne uygun olarak kurulumu** ve **bağlanmış olmak zorundadır**. bkz. → Sayfa 29
- Hasarlı makineyi kesinlikle çalıştırmayınız. Müşteri hizmetlerine haber veriniz.

1. Makineyi kontrol ediniz.
2. Kumanda panelindeki koruyucu folyoyu çıkartınız.
3. Elektrik fişini takınız.
4. Su musluğunu açınız.
5. Çamaşır doldurma kapağını kapatınız (çamaşır doldurmayınız!).
6. Modele bağlı olarak **Kazan temizleme 90 °C** veya **Pamuklular 90 °C** programını seçiniz.
7. Deterjan çekmecesini açınız.
8. **II** bölmesine yaklaşık 1 litre su doldurunuz.
9. **II** bölmesine deterjan doldurunuz.

Bilgi: Köpük oluşmasını önlemek için, çamaşır deterjanı üreticisinin tavsiye ettiği deterjan miktarının yarısını kullanınız. Yünlü veya hassas çamaşır için olan deterjan kullanmayınız.

10. Deterjan çekmecesini kapatınız.
11. ▶ tuşunu seçiniz.
12. Program sonunda cihazı kapatınız.

Çamaşır makineniz şimdi çalışmaya hazırdır.

Taşıma

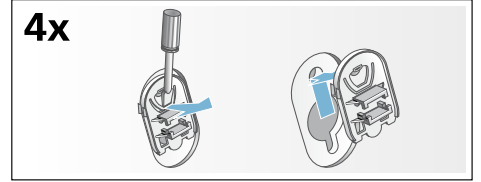
örn. taşınma sırasında

Hazırlık işlemleri:

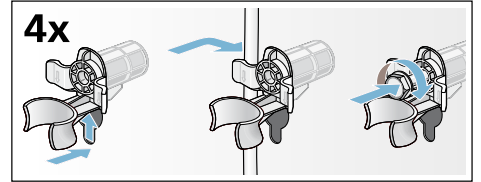
1. Su musluğunu kapatınız.
2. Su giriş hortumu içindeki su basıncını gideriniz.
Bakım - su girişindeki süzgeç
→ Sayfa 24
3. Kalan deterjanlı suyu boşaltınız.
Bakım - pis su pompası tıkalı
→ Sayfa 23
4. Çamaşır makinesinin fişini çekiniz.
5. Hortumları sökünüz.

Taşıma emniyetlerinin takılması:

1. Kapakları çıkararak muhafaza ediniz. Torna vida kullanınız.



2. 4 kovanın tümünü yerleştiriniz. Elektrik kablosunu tutuculara sabitleyiniz. Cıvataları yerleştiriniz ve iyice sıkınız.



Yeniden işletmeye almadan önce:

Bilgiler

- **Mutlaka** taşıma güvenlik donanımlarını söküp çıkarınız!
- Sonraki yıkama işleminde deterjanın kullanılmadan tahliye bölümüne akmasını önlemek için: Yaklaşık 1 litre suyu **II** bölmesine dökünüz ve **Boşaltma** programını seçiniz ve boşaltınız.

Aquastop garantisi

Yalnızca Aquastop içeren cihazlar için

Satıcıya karşı yapılan satın alma sözleşmesinden doğan garanti taleplerine ve sunduğumuz cihaz garantisine ek olarak aşağıdaki koşullarda yedek parça sağlıyoruz:

1. Aquastop sistemimizdeki bir hata nedeniyle su hasarı meydana gelirse, makineyi özel kullanımları için kullanan kullanıcıların zararını karşılıyoruz.
2. Sorumluluk garantisi cihaz kullanım ömrü boyunca geçerlidir.
3. Garanti talebinin ön koşulu, Aquastop içeren cihazın kullanma kılavuzumuzda açıklandığı gibi uygun şekilde yerleştirilmiş ve bağlantılarının yapılmış olmasıdır; uygun şekilde Aquastop uzatması (orijinal aksesuar) da buna dahildir. Sağladığımız garanti, musluktaki Aquastop bağlantısına olan arızalı hatları veya bağlantı parçalarını kapsamaz.
4. Aquastop içeren cihazları temel olarak çalışma sırasında gözetim altında tutmanız veya musluk kapatıldıktan sonra emniyete almanız gerekmez. Yalnızca uzun süre evde olmayacağınız zaman, örn. birkaç hafta sürecek tatillerde musluğu kapatmanız gerekir.

BSH EV ALETLERİ SANAYİ VE TİCARET A.Ş.
Fatih Sultan Mehmet Mah. Balkan Cad. No:51
34771 Ümraniye / İstanbul

Arızalarda onarım siparişi ve danışmanlık

TR 444 6688 (Çağrı merkezini sabit hatlardan aramanın bedeli şehir içi ücretlendirme, Cep telefonlarından ise kullanılan tarife göre değişkenlik göstermektedir.)

Tüm ülkelere ait iletişim bilgilerini, ekteki müşteri hizmetleri dizininden bulabilirsiniz.

BSH Hausgeräte GmbH
Carl-Wery-Straße 34
81739 München
GERMANY
siemens-home.com

BSH Ev Aletleri Sanayi ve Ticaret A.Ş. tarafından Siemens AG'nin Ticari Marka Lisansı ile üretilmiştir



9001006318 (9606)