

# Az Ön mosógépe

**Gratulálunk** - Ön egy korszerű, kiváló minőségű, Siemens márkájú háztartási készüléket választott. A mosógép takarékos víz- és energiafogyasztásával tűnik ki. A gyártó minden kiszállított gép működőképességét és kifogástalan állapotát gondosan ellenőrzi.

További információk: [www.siemens-home.com](http://www.siemens-home.com)

Az Önhöz legközelebbi vevőszolgálat elérhetőségét megtalálja itt ill. a vevőszolgálatok jegyzékében (modellől függően).  
H 01 489 5461

## Környezetbarát módon történő ártalmatlanítás

A csomagolást környezetbarát módon kell ártalmatlanítani.

Ez a készülék az elhasznált villamossági és elektronikai készülékekről szóló 2012/19/EU irányelvnek megfelelő jelölést kapott. Ez az irányelv a már nem használt készülékek visszavételének és hasznosításának EU-szerte érvényes kereteit határozza meg.

## Tartalom

■ Rendeltetésszerű használat	1
■ Programok	1
■ Program beállítása és módosítása	3
■ Mosás	3/4
■ Mosás után	4
■ Egyéni beállítások	5/6
■ Fontos útmutatások	6
■ Programáttekintés	7
■ Biztonsági útmutatások	8
■ Fogyasztási értékek	8
■ Ápolás	9
■ Utmutatások a kijelző-mezőn	9
■ Karbantartás	10
■ Mi a teendő, ha...	11

## Környezetvédelem / takarékosági útmutató

- Használja ki a mosandó ruhaneműnek a mindenkoriban programban lehetséges maximális mennyiségét.
- A normál szennyezettségű ruhát előmosás nélkül mossa ki.
- A választható hőmérsékletek a textíliák kezelési útmutatójára vonatkoznak. Az optimális energiamegtakarítás és mosási eredmény érdekében a gépen feltüntetett hőmérsékletek ezektől eltérhetnek.
- A mosószer a gyártó utasításai és a vízkeménység szerint adagolja.
- Ha a ruhát ezután ruhaszáritó automatában szárítja meg, a szárítógép-gyártó útmutatásának megfelelően válassza meg a centrifuga-fordulatszámot.

# Rendeltetésszerű használat

- kizárólag háztartási használatra,
- géppel mosható textíliák mosásához és kézzel mosható gyapjú mosószeres mosóvízben történő mosásához,
- üzemeltetés hideg ivóvízzel és a kereskedelmi forgalomban kapható szokásos, gépi mosáshoz alkalmas mosó- és ápolószerekkel.

- ⚠ **A gyermekeket ne hagyja felügyelet nélkül a mosógép mellett!**
- Gyermekek és tájékoztatásban nem részesült személyek nem használhatják a mosógépet!
- A háziállatokat tartsa távol a mosógéptől!

## Programok

Részletes programáttekintés → 7. oldal.  
A hőmérséklet és a centrifuga-fordulatszám egyénileg megválasztható, a választott programtól és a program haladásától függően.

<b>Pamut</b>	strapabíró textíliák
+Előmosás	strapabíró textíliák, előmosás 30 °C-on
<b>Kímélő mosás</b>	könnyen tisztítható textíliák
Előmosás	könnyen tisztítható textíliák, előmosás 30 °C-on
<b>Gyors/Mix</b>	különböző fajtájú mosandó ruhaneműk
<b>Finom/Selyem</b>	kényes, mosható textíliák
☞ / Gyapjú/Kézi	kézzel/géppel mosható gyapjú
Öblítés/Centrifugálás	kézzel mosott ruhanemű, <b>Wasser plus (Víz plusz)</b> gomb aktiválva; ha csak centrifugálni kell, kapcsolja ki a gombot
Szivattyúzás	öblítővíz, ☞ esetén (végső centrifugálás nélküli)
<b>Szuper 15'</b>	rövidprogram
<b>Outdoor</b>	időjárás ellen védő, sport- és kültéri textíliák → 6. oldal
<b>Ingek/Blúzok</b>	vasalást nem igénylő ingek
<b>Fehérnemű</b>	fehérneműprogram
<b>Allergia +</b>	strapabíró textíliák
<b>Sötét mosás</b>	sötét színű textíliák

# Előkészítés

⚠ **Felszerelés szakszerűen, a külön felállítási utasítás szerint.**

## Ellenőrizze a gépet

- Soha ne használja a meghibásodott gépet!
- Tájékoztassa a vevőszolgálatot!

## Dugja be a hálózati csatlakozót

⚠ **Csak száraz kézzel! Csak a csatlakozódugónál fogja meg!**

## Nyissa ki a vízcsapot

- **II-es kamra:** Mosószer főmosáshoz, lágyító, fehéritő, folteltávolító szer
- ☞ **kamra:** Öblítőszer, keményítő
- **I-es kamra:** Mosószer az előmosáshoz

# Mosás

**Az első mosás előtt**  
egyszer végezzen egy mosást ruhanemű nélkül → 9. oldal

## Válogassa szét, és helyezze be a mosandó ruhaneműt

Vegye figyelembe a gyártó ápolási utasításait!  
A ruhacímkeken lévő adatok szerint.  
Fajta, szín, szennyezettség mértéke és hőmérséklet szerint.  
Ne lépje túl a maximális ruhamennyiséget → 7. oldal.

## Töltsön be mosó- és ápolószert

Adagolás az alábbiak szerint:  
ruhamennyiség, szennyezettség mértéke, vízkeménység (érdeklődjön a vízszolgáltatójánál) és a gyártó utasításai.  
A folyékony mosószert a megfelelő adagolótartályba töltsse be, majd helyezze a tartályt a dobba.

- **A sűrűn folyós öblítő- és keményítőszereket hígítsa fel vízzel.** Megakadályozza a dugulást.

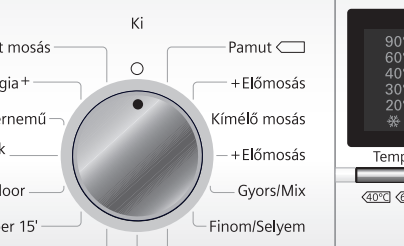
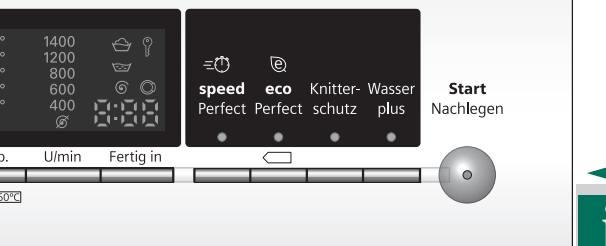
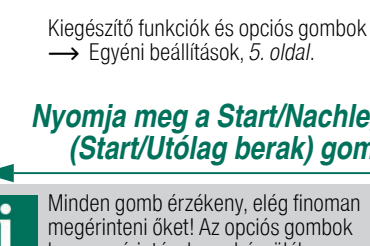

## Program beállítása\*\* és módosítása

\*\*Ha a kijelzőmezőben villog az **!** szimbólum, akkor aktív a gyerekszár → Kikapcsolás, 5. oldal.

Kiegészítő funkciók és opciók gombok → Egyéni beállítások, 5. oldal.

## Nyomja meg a Start/Nachlegen (Start/Utólag berak) gombot

Minden gomb érzékeny, elég finoman megérinteni őket! Az opciók gombok hosszas érintésekor a készülék automatikusan végiglépteti a beállítási lehetőségeket!

<b>Programválasztó</b>	<b>Kijelzőmező / opciók gombok</b>	<b>Kiegészítő funkciók</b>	<b>Start/Utólag berak</b>
			
Programválasztó a gép be-és kikapcsolásához és a programválasztáshoz. Mindkét irányba el lehet forgatni.	☞ - 90°C Temp. (Hőmérséklet) ☞ - 1400* U/min (Ford/perc) 1 - 24h Fertig in (Elkészülés-hez szükséges idő)	Hőmérséklet kiválasztása (☞ = hideg) A centrifuga fordulatszámának a kiválasztása (* modellől függően) vagy ☞. program (végső centrifugálás nélkül, a mosandó ruhanemű az öblítővízben marad, kijelzőmező ---) A program ... eeltével fejeződik be	Start/Nachlegen
	Allapotjelzések ☞ ☞ ☞ ☞ -0- ☞ ☞	A program folyamatára vonatkozó jelzések: Mosás, öblítés, centrifugálás, program időtartama illetve vége (-0) Gyerekszár → 5. oldal Betöltő-ablak kinyitása, mosandó ruhanemű utólagos berakása → 4., 5. oldal	

# Mosás

Mosószer-fiók  
I-es, II-es és ☞ kamrákkal

Dob  
Kezelőblende  
Betöltő-ablak

Szervizfedő

## A programnak vége, ha ...

... Start/Nachlegen (Start/Utólag berak) villog, a kijelzőmezőben pedig **-0-** jelenik meg.

## Program megszakítása

Magas hőmérsékletű programoknál:  
- hűtse le a ruhát: Válassza a **Öblítés/Centrifugálás** opciót.  
- Nyomja meg a **Start/Nachlegen (Start/Utólag berak)** gombot.  
Alacsonyabb hőmérsékletű programoknál:  
- Válassza a **Öblítés/Centrifugálás** (Kapcsolja ki az **Wasser plus (Víz plusz)** gombot) vagy az **Szivattyúzás** opciót.  
- Nyomja meg a **Start/Nachlegen (Start/Utólag berak)** gombot.

## Program megváltoztatása, ha ...

... véletlenül nem megfelelő program választott:  
- válasszon újra programot.  
- Nyomja meg a **Start/Nachlegen (Start/Utólag berak)** gombot. Az új program az elejéről indul.

## Mosandó ruhanemű utólagos berakása, ha... → 5. oldal

... megnyomta a **Start/Nachlegen (Start/Utólag berak)** gombot, és a kijelzőmezőben világít a **YES + ☞** szimbólum. Ha a **NO** felirat villog, akkor nem nyitható ki a betöltő-ablak.  
- Nyomja meg a **Start/Nachlegen (Start/Utólag berak)** gombot.

# Ruha kivétele

Nyissa ki a betöltő-ablakot és vegye ki a ruhát.  
Ha a **☞**-es (végső centrifugálás nélküli) program aktív: Állítsa a programválasztót **Szivattyúzás** helyzetbe vagy válassza ki a centrifuga fordulatszámát.  
Nyomja meg a **Start/Nachlegen (Start/Utólag berak)** gombot.

☞ **Temp. (Hőmérséklet)**  
Lehetőség van a kijelzett mosási hőmérséklet módosítására. A kiválasztható maximális mosási hőmérséklet a mindenkoriban beállított programtól függ.

☞ **U/min (Centrifuga fordulatszáma / végső centrifugálás nélküli)**  
Lehetőség van a centrifuga kijelzett fordulatszámának a módosítására. A centrifuga kiválasztható maximális fordulatszáma a modellől és a mindenkoriban beállított programtól függ.

## Fertig in (Elkészüléshez szükséges idő)

A program kiválasztásakor megjelenik a mindenkoriban program időtartama. A program kezdete előtt késleltetheti a program indítását. Az elkészüléshez szükséges időt órákban adhatja meg, legfeljebb 24 óráig. Nyomja meg annyiszor a **Fertig in (Elkészüléshez szükséges idő)** gombot, amíg a kijelzőn a kívánt számú óra nem látható (h=óra).  
Nyomja meg a **Start/Nachlegen (Start/Utólag berak)** gombot.

## Kikapcsolás

Állítsa a programválasztót a **Ki** helyzetbe.

## A programnak vége, ha ...

... Start/Nachlegen (Start/Utólag berak) villog, a kijelzőmezőben pedig **-0-** jelenik meg.

## Program megszakítása

Magas hőmérsékletű programoknál:  
- hűtse le a ruhát: Válassza a **Öblítés/Centrifugálás** opciót.  
- Nyomja meg a **Start/Nachlegen (Start/Utólag berak)** gombot.  
Alacsonyabb hőmérsékletű programoknál:  
- Válassza a **Öblítés/Centrifugálás** (Kapcsolja ki az **Wasser plus (Víz plusz)** gombot) vagy az **Szivattyúzás** opciót.  
- Nyomja meg a **Start/Nachlegen (Start/Utólag berak)** gombot.

## Program megváltoztatása, ha ...

... véletlenül nem megfelelő program választott:  
- válasszon újra programot.  
- Nyomja meg a **Start/Nachlegen (Start/Utólag berak)** gombot. Az új program az elejéről indul.

## Mosandó ruhanemű utólagos berakása, ha... → 5. oldal

... megnyomta a **Start/Nachlegen (Start/Utólag berak)** gombot, és a kijelzőmezőben világít a **YES + ☞** szimbólum. Ha a **NO** felirat villog, akkor nem nyitható ki a betöltő-ablak.  
- Nyomja meg a **Start/Nachlegen (Start/Utólag berak)** gombot.

# Egyéni beállítások

## Opciók gombok

A kiválasztott program előtt és futtatása közben módosítható a centrifuga fordulatszáma és a hőmérséklet. A hatás a program pillanatnyi állásától függ.

## Temp. (Hőmérséklet)

Lehetőség van a kijelzett mosási hőmérséklet módosítására. A kiválasztható maximális mosási hőmérséklet a mindenkoriban beállított programtól függ.

## U/min (Centrifuga fordulatszáma / végső centrifugálás nélküli)

Lehetőség van a centrifuga kijelzett fordulatszámának a módosítására. A centrifuga kiválasztható maximális fordulatszáma a modellől és a mindenkoriban beállított programtól függ.

## Fertig in (Elkészüléshez szükséges idő)

A program kiválasztásakor megjelenik a mindenkoriban program időtartama. A program kezdete előtt késleltetheti a program indítását. Az elkészüléshez szükséges időt órákban adhatja meg, legfeljebb 24 óráig. Nyomja meg annyiszor a **Fertig in (Elkészüléshez szükséges idő)** gombot, amíg a kijelzőn a kívánt számú óra nem látható (h=óra).  
Nyomja meg a **Start/Nachlegen (Start/Utólag berak)** gombot.

## Kiegészítő funkciók

→ lásd még a programáttekintést, 7. oldal

## ☞ speedPerfect

Mosás rövidebb idő alatt, a normál programéhoz hasonló mosóhatással. Maximális töltőtömeg → programáttekintés, 7. oldal

## ☞ ecoPerfect

Optimális energiafogyasztású mosás a hőmérséklet csökkentésével változatlan mosási teljesítmény mellett. A mosási hőmérséklet alacsonyabb, mint a kiválasztott hőmérséklet. Különleges higiéniai kívánalmak esetén használja az **Allergia +** programot.

## Knitterschutz (Gyűrődés elleni védelem)

Speciális centrifugálási művelet azt követő fellazítással. Kímélő végső centrifugálás - A ruha nedvességtartalma kissé megemelkedik.

## Wasser plus (Víz plusz)

Magasabb vízszint és további öblítési művelet, hosszabb mosási idő. Olyan helyek számára, ahol nagyon lágy a víz, vagy a mosási eredmény további javításához.

## Gyerekszár és utólagos berakás

☞ **Gyerekszár/készülékzár**  
A mosógép beállított funkcióinak véletlenszerű módosítása ellen véd. **BE/KI:** a program indítása/befejezése után kb. 5 másodpercig nyomja meg a **Start/Nachlegen (Start/Utólag berak)** gombot. Megjegyzés: A gyerekszár a program következő indításáig aktív maradhat, akár a gép kikapcsolása után is! Ebben az esetben a programindítás előtt hatástalanítsa a gyerekszárát és adott esetben a programindítás után aktiválja újra.

## YES + ☞ Utólagos berakás

Ha a program indítása után további mosandó ruhadarabokat kíván berakni, akkor nyomja meg a **Start/Nachlegen (Start/Utólag berak)** gombot. A gép ellenőrzi, hogy lehetséges-e az utólagos berakás. **YES + ☞** világít: Lehetséges az utólagos berakás. **NO** villog: Várjon, amíg a **YES + ☞** jelzés világítani kezd. Megjegyzés: Csak akkor nyissa ki az ablakot, ha **mindkét** szimbólum világít (**YES + ☞**). **NO:** Nem lehetséges utólagos berakás. Megjegyzés: Túl magas vízállásnál és/vagy hőmérsékletnél a centrifugálás közben a betöltő-ablak biztonsági okokból reteszelve marad. A program folytatásához nyomja meg a **Start/Nachlegen (Start/Utólag berak)** gombot.

## Start/Nachlegen (Start/Utólag berak)

A program indításához vagy mosandó ruhanemű utólagos berakásához és a gyerekszár be- vagy kikapcsolásához.

# Egyéni beállítások

## Jel

1. Hangjelzés-erősség beállítási mód aktiválása

állítsa **☞** helyzetbe

1. lépés, kijelzőmező világít

várjon és tartsa **☞** nyomva

1. lépés, engedje fel

2. Hangerősség beállítása ...

Hangerősség beállítása\*

közvetlen

1. lépés

Hangerősség beállítása\*

állítsa **☞** helyzetbe

## Fontos útmutatások

### Kímélje a ruhaneműt és a gépet

- Minden mosó-, tisztítószert és mosóadalék adagolása során feltétlenül vegye figyelembe a gyártó utasításait.
- Őrítse ki a zsebeket.
- Ügyeljen a fémdarabokra (gemkapcsok stb.).
- A kényes ruhanemű hálóban/zacsókban mossa (harisnyák, függönyök, merevítés melltartók).
- A cipzárat húzza be, a huzatgombokat gombolja be.
- Kefélje ki a homokot a zsebekből és a hajtókák alól.
- Távolítsa el vagy kösse hálóba/zacsókba a függönykarikákat.

### Különböző mértékben szennyezett ruhanemű

Az új ruhaneműt külön mossa. Nincs előmosás. Esetleg válassza ki a **☞ speedPerfect** kiegészítő funkciót.

A foltokon esetleg alkalmazzon előkezelést. Kevesebb ruhaneműt rakjon be. Válasszon előmosást is tartalmazó programot.

### Áztatás

Helyezzen be azonos színű mosandó ruhaneműt. Töltsön áztatószer/mosószert a gyártó előírásai szerint a **II-es** kamrába. Állítsa a programválasztót **Pamut 30°C** helyzetbe, és nyomja meg a **Start/Nachlegen (Start/Utólag berak)** gombot. Kb. 10 perc elteltével nyomja meg a **Start/Nachlegen (Start/Utólag berak)** gombot a program leállításához. A kívánt áztatási idő elteltével nyomja meg újra a **Start/Nachlegen (Start/Utólag berak)** gombot, ha folytatni kívánja a programot, vagy módosítsa a programot.

### Keményítés

Ne használjon öblítőszer a mosandó ruhaneműhöz. A keményítés az összes mosóprogramban folyékony keményítővel lehetséges. A keményítőt a gyártó által közölt adatok szerint adagolja a **☞** öblítőkamrába (esetleg tisztítsa meg előtte).

### Festés / Színtelenítés

Festés csak a háztartásban szokásos mértékben végezhető. A só megtámadhatja a nemesacélt! Vegye figyelembe a festékgyártó utasításait! A mosandó ruhaneműt **ne** a mosógépben színtelenítse!

### Outdoor

A mosandó ruhaneműhöz ne használjon öblítőszer. Gépi mosáshoz alkalmas speciális mosószert kapható, leggyakrabban sportruházakban. Adagolja a gyártó útmutatásai szerint. A kültéri textíliákhoz való speciális mosószert a **II-es** kamrába töltsse. Állítsa a programválasztót az **Outdoor** helyzetbe. Válassza ki a hőmérsékletet és nyomja meg a **Start/Nachlegen (Start/Utólag berak)** gombot.

# Egyéni beállítások

## Jel

1. Hangjelzés-erősség beállítási mód aktiválása

állítsa **☞** helyzetbe

1. lépés, kijelzőmező világít

várjon és tartsa **☞** nyomva

1. lépés, engedje fel

2. Hangerősség beállítása ...

Hangerősség beállítása\*

közvetlen

1. lépés

Hangerősség beállítása\*

állítsa **☞** helyzetbe

## Fontos útmutatások

### Kímélje a ruhaneműt és a gépet

- Minden mosó-, tisztítószert és mosóadalék adagolása során feltétlenül vegye figyelembe a gyártó utasításait.
- Őrítse ki a zsebeket.
- Ügyeljen a fémdarabokra (gemkapcsok stb.).
- A kényes ruhanemű hálóban/zacsókban mossa (harisnyák, függönyök, merevítés melltartók).
- A cipzárat húzza be, a huzatgombokat gombolja be.
- Kefélje ki a homokot a zsebekből és a hajtókák alól.
- Távolítsa el vagy kösse hálóba/zacsókba a függönykarikákat.

### Különböző mértékben szennyezett ruhanemű

Az új ruhaneműt külön mossa. Nincs előmosás. Esetleg válassza ki a **☞ speedPerfect** kiegészítő funkciót.

A foltokon esetleg alkalmazzon előkezelést. Kevesebb ruhaneműt rakjon be. Válasszon előmosást is tartalmazó programot.

### Áztatás

Helyezzen be azonos színű mosandó ruhaneműt. Töltsön áztatószer/mosószert a gyártó előírásai szerint a **II-es** kamrába. Állítsa a programválasztót **Pamut 30°C** helyzetbe, és nyomja meg a **Start/Nachlegen (Start/Utólag berak)** gombot. Kb. 10 perc elteltével nyomja meg a **Start/Nachlegen (Start/Utólag berak)** gombot a program leállításához. A kívánt áztatási idő elteltével nyomja meg újra a **Start/Nachlegen (Start/Utólag berak)** gombot, ha folytatni kívánja a programot, vagy módosítsa a programot.

### Keményítés

Ne használjon öblítőszer a mosandó ruhaneműhöz. A keményítés az összes mosóprogramban folyékony keményítővel lehetséges. A keményítőt a gyártó által közölt adatok szerint adagolja a **☞** öblítőkamrába (esetleg tisztítsa meg előtte).

### Festés / Színtelenítés

Festés csak a háztartásban szokásos mértékben végezhető. A só megtámadhatja a nemesacélt! Vegye figyelembe a festékgyártó utasításait! A mosandó ruhaneműt **ne** a mosógépben színtelenítse!

### Outdoor

A mosandó ruhaneműhöz ne használjon öblítőszer. Gépi mosáshoz alkalmas speciális mosószert kapható, leggyakrabban sportruházakban. Adagolja a gyártó útmutatásai szerint. A kültéri textíliákhoz való speciális mosószert a **II-es** kamrába töltsse. Állítsa a programválasztót az **Outdoor** helyzetbe. Válassza ki a hőmérsékletet és nyomja meg a **Start/Nachlegen (Start/Utólag berak)** gombot.



# Az Ön mosógépe

**Gratulálunk** - Ön egy korszerű, kiváló minőségű, Siemens márkájú háztartási készüléket választott. A mosógép takarékos víz- és energiafogyasztásával tűnik ki. A gyártó minden kiszállított gép működőképességét és kifogástalan állapotát gondosan ellenőrzi.

További információk: [www.siemens-home.com](http://www.siemens-home.com)

Az Önhöz legközelebbi vevőszolgálat elérhetőségét megtalálja itt ill. a vevőszolgálatok jegyzékében (modelltől függően).

H 01 489 5461

## Környezetbarát módon történő ártalmatlanítás



A csomagolást környezetbarát módon kell ártalmatlanítani.

Ez a készülék az elhasznált villamossági és elektronikai készülékekről szóló 2012/19/EU irányelvnek megfelelő jelölést kapott. Ez az irányelv a már nem használt készülékek visszavételének és hasznosításának EU-szerte érvényes kereteit határozza meg.

## Tartalom

■ Rendeltetésszerű használat .....	Oldal
■ Programok .....	1
■ Program beállítása és módosítása .....	3
■ Mosás .....	3/4
■ Mosás után .....	4
■ Egyéni beállítások .....	5/6
■ Fontos útmutatások .....	6
■ Programáttekintés .....	7
■ Biztonsági útmutatások .....	8
■ Fogyasztási értékek .....	8
■ Ápolás .....	9
■ Útmutatások a kijelző-mezőn .....	9
■ Karbantartás .....	10
■ Mi a teendő, ha... ..	11



## Környezetvédelem / takarékosági útmutató

- Használja ki a mosandó ruhaneműnek a mindenkori programban lehetséges maximális mennyiségét.
- A normál szennyezettségű ruhát előmosás nélkül mossa ki.
- A választható hőmérsékletek a textíliák kezelési útmutatójára vonatkoznak. Az optimális energiamegtakarítás és mosási eredmény érdekében a gépen feltüntetett hőmérsékletek ezektől eltérhetnek.
- A mosószert a gyártó utasításai és a vízkeménység szerint adagolja.
- Ha a ruhát ezután ruhaszáritó automatában szárítja meg, a szárítógép-gyártó útmutatásának megfelelően válassza meg a centrifuga-fordulatszámot.

## Rendeltetésszerű használat

- kizárólag háztartási használatra,
- géppel mosható textíliák mosásához és kézzel mosható gyapjú mosószeres mosóvízben történő mosásához,
- üzemeltetés hideg ivóvízzel és a kereskedelmi forgalomban kapható szokásos, gépi mosáshoz alkalmas mosó- és ápolószerekkel.



- A gyermekeket ne hagyja felügyelet nélkül a mosógép mellett!
- Gyermekek és tájékozatlanok nem részesülhetnek személyes használatban a mosógéppel!
- A háziállatokat tartsa távol a mosógéptől!

## Programok

Részletes programáttekintés → 7. oldal.

A hőmérséklet és a centrifuga-fordulatszám egyénileg megválasztható, a választott programtól és a program haladásától függően.

<b>Pamut</b>	strapabíró textíliák
+Előmosás	strapabíró textíliák, előmosás 30 °C-on
<b>Kímélő mosás</b>	könnyen tisztítható textíliák
Előmosás	könnyen tisztítható textíliák, előmosás 30 °C-on
<b>Gyors/Mix</b>	különböző fajtájú mosandó ruhaneműk
<b>Finom/Selyem</b>	kényes, mosható textíliák
/ <b>Gyapjú/Kézi</b>	kézzel/géppel mosható gyapjú
Öblítés/Centrifugálás	kézzel mosott ruhanemű, <b>Wasser plusz (Víz plusz)</b> gomb aktiválva; ha csak centrifugálni kell, kapcsolja ki a gombot
Szivattyúzás	öblítővíz,  esetén (végső centrifugálás nélküli)
<b>Szuper 15'</b>	rövidprogram
<b>Outdoor</b>	időjárás ellen védő, sport- és kültéri textíliák → 6. oldal.
<b>Ingek/Blúzok</b>	vasalást nem igénylő ingek
<b>Fehérnemű</b>	fehérneműprogram
<b>Allergia +</b>	strapabíró textíliák
<b>Sötét mosás</b>	sötét színű textíliák

## Előkészítés



Felszerelés szakszerűen, a külön felállítási utasítás szerint.



### Ellenőrizze a gépet

- Soha ne használja a meghibásodott gépet!
- Tájékoztassa a vevőszolgálatot!



### Dugja be a hálózati csatlakozót



Csak száraz kézzel!  
Csak a csatlakozódugónál fogja meg!



### Nyissa ki a vízcsapot

**II-es kamra:** Mosószér főmosáshoz, lágyító, fehérítő, folttisztító szer

**kamra:** Öblítőszer, keményítő

**I-es kamra:** Mosószér az előmosáshoz



### Programválasztó

Sötét mosás  
Allergia +  
Fehérnemű  
Ingek Blúzok  
Outdoor  
Szuper 15'  
Szivattyúzás

Ki  
Pamut  
+Előmosás  
Kímélő mosás  
+Előmosás  
Gyors/Mix  
Finom/Selyem  
Gyapjú/Kézi  
Öblítés/Centrifugálás

### Kijelzőmező / opciós gombok

90° 1400  
60° 1200  
40° 800  
30° 600  
20° 400  
\*

Temp. U/min Fertig in

40°C 60°C

### Kijelzőmező / opciós gombok

- 90°C Temp. (Hőmérséklet)

- 1400\* U/min (Ford/perc)

1 - 24h Fertig in (Elkészüléshez szükséges idő)

Állapotjelzések

-0-

**i** Programválasztó a gép be- és kikapcsolásához és a programválasztáshoz. Mindkét irányba el lehet forgatni.

**Az első mosás előtt**  
egyszer végezzen egy mosást ruhanemű nélkül → 9. oldal

## Álogassa szét, és helyezze be a mosandó ruhaneműt

Vegye figyelembe a gyártó ápolási utasításait!  
A ruhacímkeken lévő adatok szerint.  
Fajta, szín, szennyezettség mértéke és hőmérséklet szerint.  
Ne lépje túl a maximális ruhamennyiséget → 7. oldal.

Tartsa szem előtt a fontos útmutatásokat → 6. oldal!

Nagy és kis ruhadarabokat vegyesen rakjon bele!  
Nyissa ki a betöltő-ablakot. A ruhadarabok ne szoruljanak be a betöltő-ablak és a gumitömítés közé.

## Töltsön be mosó- és ápolószert

Adagolás az alábbiak szerint:  
ruhamennyiség, szennyezettség mértéke, vízkeménység (érdeklődjön a vízszolgáltatójánál) és a gyártó utasításai.  
A folyékony mosószert a megfelelő adagolótartályba töltsse be, majd helyezze a tartályt a dobba.

**i** A sűrűn folyós öblítő- és keményítőszeret hígítsa fel vízzel.  
Megakadályozza a dugulást.

## Program beállítása\*\* és módosítása

**Kiegészítő funkciók**

**Start/Utólagos berak**



**i** \*\*Ha a kijelzőmezőben villog az  $\text{⚡}$  szimbólum, akkor aktív a gyerekzár → Kikapcsolás, 5. oldal.

Kiegészítő funkciók és opciók gombok  
→ Egyéni beállítások, 5. oldal.

### Nyomja meg a Start/Nachlegen (Start/Utólagos berak) gombot

**i** Minden gomb érzékeny, elég finoman megérinteni őket! Az opciók gombok hosszas érintésekor a készülék automatikusan végiglépteti a beállítási lehetőségeket!

Hőmérséklet kiválasztása (\* = hideg)

A centrifuga fordulatszámának a kiválasztása (\* modelltől függően) vagy  $\text{⊗}$  program végső centrifugálás nélkül, a mosandó ruhanemű az öblítővízben marad, kijelzőmező ---)

A program ... elteltével fejeződik be

A program folyamatára vonatkozó kijelzések:

Mosás, öblítés, centrifugálás, program időtartama illetve vége (-0)

Gyerekzár → 5. oldal

Betöltő-ablak kinyitása, mosandó ruhanemű utólagos berakása → 4., 5. oldal

# Mosás

Mosószertartályok  
I-es, II-es és  $\text{⊗}$  kamrákkal

Dob

Kezelőblende

Betöltő-ablak



Szervizfedő

# Mosás



## Ruha kivétele

Nyissa ki a betöltő-ablakot és vegye ki a ruhát.  
Ha a  $\text{⊗}$ -es (végső centrifugálás nélküli) program aktív: Állítsa a programválasztót **Szivattyúzás** helyzetbe vagy válassza ki a centrifuga fordulatszámát.  
Nyomja meg a **Start/Nachlegen (Start/Utólagos berak)** gombot.



- Távolítsa el az esetleges idegen testeket - rozsdaveszély.
- Hagyja nyitva a betöltő-ablakot és a mosószertartályt, hogy a maradék víz kiszáradhasson.



## Zárja el a vízcsapot

Aqua-Stop modelleknél nem szükséges → útmutatások a felállítási utasításban.



## Kikapcsolás

Állítsa a programválasztót a **Ki** helyzetbe.

## A programnak vége, ha ...

... Start/Nachlegen (Start/Utólagos berak) villog, a kijelzőmezőben pedig **-0-** jelenik meg.

## Program megszakítása

Magas hőmérsékletű programoknál:

- hűtse le a ruhát: Válassza a **Öblítés/Centrifugálás** opciót.
  - Nyomja meg a **Start/Nachlegen (Start/Utólagos berak)** gombot.
- Alacsonyabb hőmérsékletű programoknál:
- Válassza a **Öblítés/Centrifugálás** (Kapcsolja ki az **Wasser plus (Víz plusz)** gombot) vagy az **Szivattyúzás** opciót.
  - Nyomja meg a **Start/Nachlegen (Start/Utólagos berak)** gombot.

## Program megváltoztatása, ha ...

... véletlenül nem megfelelő programot választott:

- válasszon újra programot.
- Nyomja meg a **Start/Nachlegen (Start/Utólagos berak)** gombot. Az új program az elejéről indul.

## Mosandó ruhanemű utólagos berakása, ha... → 5. oldal

... megnyomta a **Start/Nachlegen (Start/Utólagos berak)** gombot, és a kijelzőmezőben világít a **YES + ⊗** szimbólum. Ha a **NO** felirat villog, akkor nem nyitható ki a betöltő-ablak.  
- Nyomja meg a **Start/Nachlegen (Start/Utólagos berak)** gombot.

# Egyéni beállítások

## Opció gombok

A kiválasztott program előtt és futtatása közben módosítható a centrifuga fordulatszáma és a hőmérséklet. A hatás a program pillanatnyi állásától függ.

## Temp. (Hőmérséklet)

Lehetőség van a kijelzett mosási hőmérséklet módosítására. A kiválasztható maximális mosási hőmérséklet a mindenkor beállított programtól függ.

## U/min (Centrifuga fordulatszáma / végső centrifugálás nélküli)

Lehetőség van a centrifuga kijelzett fordulatszámának a módosítására. A centrifuga kiválasztható maximális fordulatszáma a modelltől és a mindenkor beállított programtól függ.

## Fertig in (Elkészüléshez szükséges idő)

A program kiválasztásakor megjelenik a mindenkor program időtartama. A program kezdete előtt késleltetheti a program indítását. Az elkészüléshez szükséges időt órákban adhatja meg, legfeljebb 24 óráig. Nyomja meg annyiszor a **Fertig in (Elkészüléshez szükséges idő)** gombot, amíg a kijelzőn a kívánt számú óra nem látható (h=óra). Nyomja meg a **Start/Nachlegen (Start/Utólag berak)** gombot.

## Kiegészítő funkciók → lásd még a programáttekintést, 7. oldal

**speedPerfect** Mosás rövidebb idő alatt, a normál programéhoz hasonló mosóhatással. Maximális töltőmennyiség → programáttekintés, 7. oldal

**ecoPerfect** Optimális energiafogyasztású mosás a hőmérséklet csökkentésével változatlan mosási teljesítmény mellett. A mosási hőmérséklet alacsonyabb, mint a kiválasztott hőmérséklet. Különleges higiéniai kívánalmak esetén használja az **Allergia +** programot.

**Knitterschutz (Gyűrődés elleni védelem)** Speciális centrifugálási művelet azt követő fellazítással. Kímélő végső centrifugálás – A ruha nedvességtartalma kissé megemelkedik.

**Wasser plus (Víz plusz)** Magasabb vízszint és további öblítési művelet, hosszabb mosási idő. Olyan helyek számára, ahol nagyon lágy a víz, vagy a mosási eredmény további javításához.

## Gyerekszár és utólagos berakás

A mosógép beállított funkcióinak véletlenszerű módosítása ellen véd. **BE/KI:** a program indítása/befejezése után kb. 5 másodpercig nyomja meg a **Start/Nachlegen (Start/Utólag berak)** gombot. Megjegyzés: A gyerekszár a program következő indításáig aktív maradhat, akár a gép kikapcsolása után is! Ebben az esetben a programindítás előtt hatástalanítsa a gyerekszárat és adott esetben a programindítás után aktiválja újra.

**YES + speedPerfect** Ha a program indítása után további mosandó ruhadarabokat kíván berakni, akkor nyomja meg a **Start/Nachlegen (Start/Utólag berak)** gombot. A gép ellenőrzi, hogy lehetséges-e az utólagos berakás.

**YES + speedPerfect** világít: Lehetséges az utólagos berakás. **NO** villog: Várjon, amíg a **YES + speedPerfect** jelzés világítani kezd. Megjegyzés: Csak akkor nyissa ki az ablakot, ha **mindkét** szimbólum világít (**YES + speedPerfect**).

**NO:** Nem lehetséges utólagos berakás. Megjegyzés: Túl magas vízállásnál és/vagy hőmérsékletnél a centrifugálás közben a betöltő-ablak biztonsági okokból reteszelve marad.

A program folytatásához nyomja meg a **Start/Nachlegen (Start/Utólag berak)** gombot.

## Start/Nachlegen (Start/Utólag berak)

A program indításához vagy mosandó ruhanemű utólagos berakásához és a gyerekszár be- vagy kikapcsolásához.

5

# Egyéni beállítások

## Jel

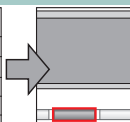
1. Hangjelzés-erősség beállítási mód aktiválása



állítsa helyzetbe



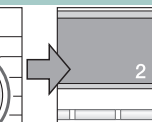
1. lépés, kijelzőmező világít



várjon és tartsa nyomva



1. lépés, engedje fel



2. Hangerősség beállítása ...



\* esetleg nyomja meg többször

### Gombjelzések

Hangerősség beállítása\*

### Tájékoztató jelzések

1. lépés

Hangerősség beállítása\*

állítsa helyzetbe



## Fontos útmutatások



### Kímélje a ruhaneműt és a gépet

- Minden mosó-, tisztítószer és mosóadalék adagolása során feltétlenül vegye figyelembe a gyártó utasításait.
- Üritse ki a zsebeket.
- Ügyeljen a fémdarabokra (gemkapcsok stb.).
- A kényes ruhaneműt hálóban/zacskóban mossa (harisnyák, függönyök, merevítés melltartók).
- A cipzárat húzza be, a huzatgombokat gombolja be.
- Kefélje ki a homokot a zsebekből és a hajtókák alól.
- Távolítsa el vagy kösse hálóba/zacskóba a függönykarikákat.



### Különböző mértékben szennyezett ruhanemű

- enyhe Az új ruhaneműt külön mossa. Nincs előmosás. Esetleg válassza ki a **speedPerfect** kiegészítő funkciót.
- erős A foltokon esetleg alkalmazzon előkezelést. Kevesebb ruhaneműt rakjon be. Válasszon előmosást is tartalmazó programot.



### Áztatás

Helyezzen be azonos színű mosandó ruhaneműt.

Töltsön áztatószer/mosószert a gyártó előírásai szerint a **II-es** kamrába. Állítsa a programválasztót **Pamut 30°C** helyzetbe, és nyomja meg a **Start/Nachlegen (Start/Utólag berak)** gombot. Kb. 10 perc elteltével nyomja meg a **Start/Nachlegen (Start/Utólag berak)** gombot a program leállításához. A kívánt áztatási idő elteltével nyomja meg újra a **Start/Nachlegen (Start/Utólag berak)** gombot, ha folytatni kívánja a programot, vagy módosítsa a programot.



### Keményítés

Ne használjon öblítőszeret a mosandó ruhaneműhöz.

A keményítés az összes mosóprogramban folyékony keményítővel lehetséges. A keményítőt a gyártó által közölt adatok szerint adagolja a **öblítő** kamrába (esetleg tisztítsa meg előtte).



### Festés / Színtelenítés

Festés csak a háztartásban szokásos mértékben végezhető. A só megtámadhatja a nemesacét! Vegye figyelembe a festégyártó utasításait! A mosandó ruhaneműt **ne** a mosógépben színtelenítse!



### Outdoor

A mosandó ruhaneműhöz ne használjon öblítőszeret.

Gépi mosáshoz alkalmas speciális mosószert kapható, leggyakrabban sportruházakban. Adagolja a gyártó útmutatásai szerint. A kültéri textilákhoz való speciális mosószert a **II-es** kamrába töltsön.

Állítsa a programválasztót az **Outdoor** helyzetbe. Válassza ki a hőmérsékletet és nyomja meg a **Start/Nachlegen (Start/Utólag berak)** gombot.

6

## Kiegészítő funkciók; Útmutatások



**max. Ruhafejta**

**Programok °C**

<b>Pamut</b> + Előmosás	☼ – 90 °C	strapabíró textíliák, kifőzhető textíliák pamutból vagy lenből	⇒ speedPerfect*, ⇒ ecoPerfect, Knitterschutz (Gyűrődés elleni védelem), Wasser plus (Víz plusz)
<b>Allergia +</b>	☼ – 60 °C	Strapabíró textíliák pamutból vagy vászon textíliák	⇒ speedPerfect*, ⇒ ecoPerfect, (Gyűrődés elleni védelem), (Víz plusz); Különösen alkalmas magasabb higiéniai követelmények vagy különösen érzékeny bőr esetén, meghátrozott hőmérséklet, magasabb vízszint és hosszabb öblítés mellett történő hosszabb mosás miatt
<b>Kímélő mosás</b> + Előmosás	☼ – 60 °C	könnyen kezelhető textíliák pamutból, vászonzó, műszálból vagy kevert szövetből	⇒ speedPerfect, ⇒ ecoPerfect, (Gyűrődés elleni védelem), (Víz plusz)
<b>Gyors/Mix</b>	☼ – 40 °C	Pamut vagy könnyen tisztítható textíliák	⇒ SpeedPerfect, ⇒ EcoPerfect, (Gyűrődés elleni védelem), (Víz plusz); különböző fajtájú mosandó ruhaneműk együtt moshatók
<b>Sötét mosás</b>	☼ – 40 °C	Sötét színű pamut textíliák és sötét színű könnyen tisztítható textíliák	⇒ speedPerfect, ⇒ ecoPerfect, (Gyűrődés elleni védelem), (Víz plusz); rövidített öblítés és végső centrifugálás
<b>Ingekl/Blúzok</b>	☼ – 60 °C	vasalást nem igénylő ingek pamutból, vászonzó, műszálból vagy kevert szövetből	⇒ speedPerfect, ⇒ ecoPerfect, (Gyűrődés elleni védelem), (Víz plusz); Knitterschutz (Gyűrődés elleni védelem); vizesen felakasztani
<b>Finom/Selyem</b>	☼ – 40 °C	Csak kényves, mosható textíliák pl. selyem, szatén, szintetikus anyag vagy kevert szövet (pl. függönyök)	⇒ speedPerfect, ⇒ ecoPerfect, (Gyűrődés elleni védelem), (Víz plusz); nincs centrifugálás az öblítések között
<b>☼ / Gyapjú/Kézi</b>	☼ – 40 °C	kézzel- vagy géppel mosható gyapjú vagy részben gyapjú textíliák	Különösen kímélő mosóprogram, mellyel elkerülhető a mosandó ruhanemű zsugorodása, a program során hosszabb szünetekkel (miközben a textíliák a mosószeres mosóvízben vannak)
<b>Szuper 15'</b>	☼ – 40 °C	könnyen kezelhető textíliák pamutból, vászonzó, műszálból vagy kevert szövetből	rövidprogram kb. 15 perc, alkalmas enyhén szennyezett ruhák tisztítására
<b>Outdoor</b>	☼ – 40 °C	időjárás ellen védő, sport- és kültéri textíliák, klíma ellen védő réteggel is	⇒ speedPerfect, ⇒ ecoPerfect, Wasser plus (Víz plusz); csökkentett fordulatszámú, szakaszos végső centrifugálás
<b>Fehérnemű</b>	☼ – 40 °C	fehérneműk	⇒ speedPerfect, ⇒ ecoPerfect, (Gyűrődés elleni védelem), (Víz plusz); kímélő centrifugálás

### Kiegészítő programok

\* ⇒ speedPerfect kiegészítő funkcionál csökkentett feltöltés.

i **Rövidprogramként** a **Gyors/Mix 40 °C optimális, a centrifuga maximális fordulatszámával** mellett.

Program előmosás nélkül – a mosószert a II-es kamrába kell tölteni, programok előmosással – a mosószert az I-es és II-es kamrában kell elosztani.

95 11 / 900 1000 134



WM14E497 ..

BSH Hausgeräte GmbH  
Carl-Wery-Str. 34  
81739 München / Deutschland

Gyártó a BSH Hausgeräte GmbH, a Siemens AG védjegyhatalmát engedélye alapján



## Biztonsági előírások

- Olvassa el ezt a használati és felállítási utasítást és a mosógéphez mellékelte minden más információt, és eszerint járjon el.
- Őrizze meg a dokumentumokat a későbbi használat esetére.

### Áramütésveszély

- Csak a hálózati csatlakozónál fogva húzza, soha ne a vezetékneél!
- Ne dugja be/ne húzza ki nedves kézzel.

### Életveszély

- Elhasználdott készülékekneél:
- Húzza ki a hálózati csatlakozót.
  - A hálózati vezetéket vágja le és a csatlakozódugóval együtt távolítsa el.
  - A betöltő-ablak zárját törje el. A gyermekek így nem tudják bezárni magukat, és nem kerülnek életveszélybe.

### Fulladásveszély

- A csomagolásokat, fóliákat és a csomagolás egyéb részeit tartsa távol a gyermekektől.

### Mérgezésveszély

### Robbanásveszély

- A mosó- és ápolószereket a gyermekektől elzárva kell tárolni.
- Az oldószertartalmú tisztítószerekkel, pl. folteltávolítóval / mosóbenzinnel előkezelt ruhadarabok betöltés után robbanást okozhatnak. Előzőleg kézzel alaposan öblítse ki a ruhadarabokat.

### Sérülésveszély

- A betöltő-ablak nagyon forró lehet.
- A forró mosószeres víz kiszivattyúzásakor legyen nagyon elővigyázatos.
- Ne álljon rá a mosógépre.
- Ne támaszkodjon a kinyitott betöltő-ablakra.
- Ne nyúljon bele a dobba, ha az még forog.
- Üzem közben óvatosan nyissa ki a mosószer-fiókot!

## Fogyasztási értékek modelltől függően

Program	Ruhamennyiség	Áram**	Víz**	Program időtartama**
Pamut 20 °C	7 kg	0,31 kWh	72 l	2 ¾ h
Pamut 40 °C	7 kg	0,85 kWh	72 l	2 ¾ h
Pamut 60 °C	7 kg	1,21 kWh	72 l	2 ¾ h
Pamut 90 °C	7 kg	2,01 kWh	77 l	3 h
Kímélő mosás 40 °C	3 kg	0,64 kWh	56 l	1 ¾ h
Gyors/Mix 40 °C	3 kg	0,46 kWh	36 l	1 ¼ h
Finom/Selyem 30 °C	2 kg	0,24 kWh	37 l	¾ h
☼ / Gyapjú/Kézi 30 °C	2 kg	0,22 kWh	47 l	¾ h

Program	Kiegészítő funkció	Ruhamennyiség	Éves energiafogyasztás	Éves vízfogyasztás
Pamut 40/60 °C	⇒ ecoPerfect*	3,5/7 kg	165 kWh	10686 l

\* Programbeállítás a címkén feltüntetett energiafogyasztási értékek 2010/30/EU irányelv alapján történő ellenőrzéséhez hideg víz (15 °C) használata mellett.

\*\* Az értékek a víz nyomásától, keménységétől, bemeneti hőmérsékletétől, a szobahőmérséklettől, a mosandó ruhanemű fajtájától, mennyiségétől és szennyezettségétől, a felhasznált mosószertől, a hálózati feszültség ingadozásaitól és a kiválasztott kiegészítő funkcióktól függően eltérhetnek a megadott értékektől.

# Ápolás



- **Áramütésveszély!** Húzza ki a hálózati csatlakozót!
- **Robbanásveszély!** Tilos az oldószert használnia!

## Az első mosás előtt

Ne tegyen bele ruhaneműt! Nyissa ki a vízcsapot. Töltsön a II-es kamrába:

- kb. 1 liter vizet
  - mosószert (adagolás a gyártó utasításai szerint enyhe szennyeződés esetén és a vízkeménységnek megfelelően)
- A programválasztót állítsa a **Kímélő mosás 60 °C** programra és nyomja meg a **Start/Nachlegen (Start/Utólag berak)** gombot. A program végén állítsa a programválasztót **Ki** helyzetbe.

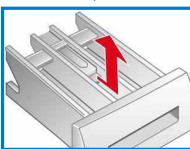
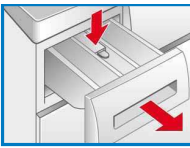
## Gépburkolat, kezelőfelület

- Puha, nedves ronggyal törölje le.
- Ne használjon súrolókendőt, szivacsot és tisztítószert (nemesacélhoz való tisztítószert).
- Azonnal távolítsa el a mosó- és tisztítószert-maradványokat.
- Vízszaggal tisztítani tilos.

## A mosószertartó fiók és ház tisztítása ...

... ha mosószert- vagy öblítőszer-maradványok találhatóak benne.

1. Húzza ki, nyomja le a betétet, és vegye ki teljesen a fiókot a házból.
2. Vegye ki a betétet: Ujjával nyomja a betétet alulról felfelé.
3. A mosószertartó fiókot és a betétet vízzel és kefével tisztítsa meg és szárítsa ki. A házban lévő mosószert- és öblítőszer-maradványokat is távolítsa el.
4. Tegye vissza a betétet és pattintsa be (a hengert húzza rá a vezetőcsapra).
5. Tolja be a mosószertartó fiókot.



## Mosódob és üstszejgumi

Az üstszejgumit belül törölje szárazra. Hagyja nyitva a betöltőablakot, hogy a dob megszáradjon. Rozsdafofok – klórmentes tisztítószert használjon, ne fémszálas súrolót.

## Vízkömentesítés

*A gépben ne legyen mosandó ruhanemű!*

A vízkömentesítést a vízkömentesítő-szer gyártója által előírt módon kell végezni, azonban a mosószert helyes adagolásakor nincs rá szükség.

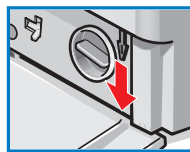
## Vészkioldás pl. hálózatkimaradás esetén

Ha újra van áram, a program tovább fut. Ha mégis ki kell venni a ruhát, a betöltő-ablak az alábbiak szerint nyitható:

### Forrázásveszély!

A mosóvíz és a ruha forró lehet. Adott esetben először hagyja lehűlni. Ne nyúljon bele a dobba, ha az még forog. Ne nyissa ki a betöltő-ablakot, amíg az üvegen víz látható.

1. Állítsa a programválasztót **Ki** helyzetbe, és húzza ki a hálózati csatlakozódugót.
2. Eressze le a mosószertes mosóvizet → 10. oldal.
3. Szerszámmal húzza le a vészkioldót, majd engedje el. Ezután kinyitható a betöltő-ablak.



## Útmutatások a kijelző-mezőn modelltől függően

<b>F: 16</b>	Jól zárja be a betöltő-ablakot; esetleg becsípődött a ruha.
<b>F: 17</b>	Nyissa ki teljesen a vízcsapot, bevezetőtömlő megtört/becsípődött; tisztítsa ki a szűrőt → 10. oldal, túl kicsi a víznyomás.
<b>F: 18</b>	Eltömődött a mosóvíz-szivattyú; tisztítsa meg a mosóvíz-szivattyút → 10. oldal Eltömődött a lefolyótömlő/lefolyócső; tisztítsa ki a lefolyótömlőt a szifonról → 10. oldal.
<b>F: 21</b>	Motorhiba. Hívja a vevőszolgálatot!
<b>F: 23</b>	Víz a padlótálcában, tömítetlen a készülék. Hívja a vevőszolgálatot!

# Karbantartás



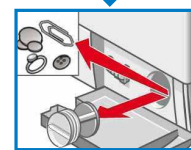
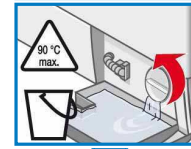
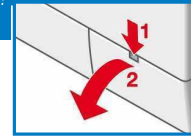
- **Forrázásveszély!**  
A mosóvizet hagyja lehűlni!
- Zárja el a vízcsapot!



## Mosóvíz-szivattyú

Állítsa a programválasztót **Ki** helyzetbe, húzza ki a hálózati csatlakozódugót.

1. Nyissa ki a szervizfedőt és vegye le.
2. **Üritőtömlővel ellátott modelleknél:** Vegye ki az ürítőtömlőt a tartóból, és húzza ki a készülékházból. Állítson alá tartályt. Vegye le a zárósapkát, folyassa ki a mosóvizet. Tolja fel a záródugót, és helyezze az ürítőtömlőt a tartóba.
- 2\* **Üritőtömlő nélküli modelleknél:** Óvatosan csavarja ki a szivattyúfedelelet, amíg el nem kezd kifolyni a mosószertes mosóvíz. Amikor félig megtelt a szervizfedél, csavarja vissza a szivattyúfedelelet, és ürítse ki a szervizfedelelet. Ismételje a fenti lépéseket, amíg teljesen le nem eresztette a mosószertes mosóvizet.
3. Óvatosan csavarja le a szivattyúfedelelet (maradékvíz)
4. A belső teret, szivattyúfedél menétét és a szivattyúházat tisztítsa meg (a mosóvíz-szivattyú járókerekének forognia kell).
5. Helyezze fel ismét, és csavarja be a szivattyúfedelelet.
6. Rakja be a szervizfedőt és zárja le.



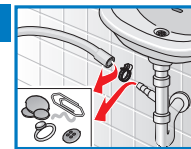
Meg kell akadályozni, hogy a következő mosásnál a mosószert kihasználatlanul kerüljön a lefolyóba: Öntsön 1 liter vizet a II-es kamrába, és indítsa el az **Szivattyúzás** programot.



## Lefolyótömlő a szifonon

Állítsa a programválasztót **Ki** helyzetbe, húzza ki a hálózati csatlakozódugót.

1. Oldja ki a csőbilincset, óvatosan húzza le a lefolyótömlőt (maradékvíz).
2. Tisztítsa ki a lefolyótömlőt és a szifon csőcsonkját.
3. Tolja fel ismét a lefolyótömlőt, és rögzítse a csatlakozási helyen egy csőbilincssel.



## A vízbevezetésnél lévő szűrő

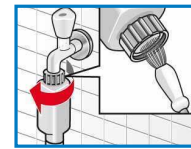


### Áramütésveszély!

*Aqua-Stop biztonsági berendezést ne merítse vízbe (elektromos szelepet tartalmaz).*

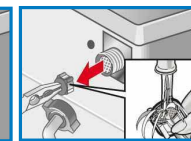
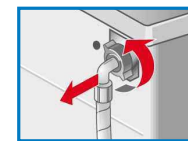
Szüntesse meg a víznyomást a vízbevezető tömlőben:

1. Zárja el a vízcsapot!
  2. Válasszon egy tetszőleges programot a **(Öblítés/Centrifugálás // Szivattyúzás)** kivételével).
  3. Nyomja meg a **Start/Nachlegen (Start/Utólag berak)** gombot. Kb. 40 másodpercig futassa a programot.
  4. Állítsa a programválasztót a **Ki** helyzetbe. Húzza ki a hálózati csatlakozót. Tisztítsa meg a szűrőt:
1. Modelltől függően:  
Vegye le a tömlőt a vízcsapról.  
Tisztítsa meg a szűrőt egy kis kefével




**és/vagy** Standard és Aqua-Secure modelleknél:

1. Vegye le a tömlőt a készülék hátdoldalán, vegye ki fogóval a szűrőt, és tisztítsa meg.
2. Csatlakoztassa a tömlőt és ellenőrizze a tömítettséget.



## Mi a teendő, ha ...

Víz folyik ki	<ul style="list-style-type: none"> <li>- Megfelelően rögzítse / cserélje ki a lefolyótömlőt.</li> <li>- Erősen húzza meg a vízbevezető tömlő csavarozását.</li> </ul>
Nem folyik be víz. Nincs betöltve a mosószer.	<ul style="list-style-type: none"> <li>- Nincs benyomva a <b>Start/Nachlegen (Start/Utólag berak)</b> gomb?</li> <li>- A vízcsap nincs kinyitva?</li> <li>- Esetleg eldugult a szűrő? Tisztítsa meg a szűrőt → 10. oldal.</li> <li>- Megtört vagy becsipődött a vízbevezető tömlő?</li> </ul>
A betöltő-ablak nem nyitható.	<ul style="list-style-type: none"> <li>- A biztonsági funkció aktív. Megszakadt a program? → 4. oldal.</li> <li>- A <b>Ø</b> (végső centrifugálás nélküli) program van kiválasztva? → 3., 4. oldal.</li> <li>- Nyitás csak a vészkioldón keresztül lehetséges? → 9. oldal.</li> </ul>
A program nem indul.	<ul style="list-style-type: none"> <li>- Be van nyomva a <b>Start/Nachlegen (Start/Utólag berak)</b> gomb vagy a <b>Fertig in (Elkészüléshez szükséges idő)</b> program van kiválasztva?</li> <li>- Be van zárva a betöltő-ablak?</li> <li>- Aktív a gyerekzár? Kapcsolja ki → 5. oldal.</li> </ul>
A gép nem szivattyúzza le a mosószeres vizet.	<ul style="list-style-type: none"> <li>- A <b>Ø</b> (végső centrifugálás nélküli) program van kiválasztva? → 3,4. oldal.</li> <li>- tisztítsa meg a mosóvíz-szivattyút → 10. oldal.</li> <li>- Tisztítsa meg a lefolyócsövet és/vagy lefolyótömlőt.</li> </ul>
A víz a dobban nem látható.	<ul style="list-style-type: none"> <li>- Nem hiba - A víz a látható terület alatt van.</li> </ul>
A centrifugálási eredmény nem megfelelő. A ruhanemű vizes/túl nedves.	<ul style="list-style-type: none"> <li>- Nem hiba - A kiegyensúlyozottság-ellenőrző rendszer kiegyenlíti a kiegyensúlyozatlanságot. Ossza szét a dobban a kis és nagy ruhadarabokat.</li> <li>- A <b>Knitterschutz (Gyűrődés elleni védelem)</b> program van kiválasztva? → 5. oldal.</li> <li>- Túl alacsony fordulatszámot választott? → 5. oldal.</li> </ul>
A programidő megváltozik a mosási ciklus alatt.	<ul style="list-style-type: none"> <li>- Nem hiba - a programlefutás a mindenkoros mosási folyamatra optimalizálódik. Ez változásokat eredményezhet a programidőben a kijelző mezőn.</li> </ul>
Többszöri rövid centrifugálás.	<ul style="list-style-type: none"> <li>- Nem hiba - A kiegyensúlyozottság-ellenőrző rendszer kiegyenlíti a kiegyensúlyozatlanságot.</li> </ul>
Maradékvíz az ápolószer kamrájában.	<ul style="list-style-type: none"> <li>- Nem hiba - nem csökkenti az ápolószer hatását.</li> <li>- Esetleg tisztítsa meg a szűrőt → 9. oldal.</li> </ul>
Szagképződés a mosógépben.	<ul style="list-style-type: none"> <li>- Futtassa le a <b>Pamut 90°C</b> programot mosandó ruhanemű nélkül. Használjon hozzá univerzális mosószert.</li> </ul>
Villog az állapotjelző  . Adott esetben hab jön ki a mosószertartó fiókból.	<ul style="list-style-type: none"> <li>- Túl sok mosószert használ? 1 evőkanál lágy öblítőszert keverjen össze fél liter vízzel, és öntse a II-es kamrába (szabadidős és pehelytollas textíliák esetében nem!).</li> <li>- A következő mosásnál használjon kevesebb mosószert.</li> </ul>
Erős zaj, rezgés és „elvándorlás” centrifugáláskor.	<ul style="list-style-type: none"> <li>- Rögzített a készüléklábakat? Rögzítse a készüléklábakat → <i>felállítási utasítás.</i></li> <li>- Eltávolította a szállítási biztosító eszközöket? Távolítsa el a szállítási biztosító eszközöket → <i>felállítási utasítás.</i></li> </ul>
Zajok centrifugázás és kiszivattyúzás közben.	<ul style="list-style-type: none"> <li>- Tisztítsa meg a mosóvíz-szivattyút → 10. oldal.</li> </ul>
Üzemelés közben a kijelzőmező / jelzőlámpák nem működik/működnek.	<ul style="list-style-type: none"> <li>- Hálózatkimaradás?</li> <li>- Kioldottak a biztosítékok? Kapcsolja be/cserélje ki a biztosítékokat.</li> <li>- Ha ismételtelen fellép a hiba, hívja a vevőszolgálatot.</li> </ul>
A program lefutása hosszabb a szokásosnál.	<ul style="list-style-type: none"> <li>- Nem hiba - A kiegyensúlyozottság-ellenőrző rendszer a ruha többszöri elosztásával egyenlíti ki a kiegyensúlyozatlanságot.</li> <li>- Nem hiba - aktív a habellenőrző rendszer - a gép még egyszer öblít.</li> </ul>
Mosószermaradványok a ruhán.	<ul style="list-style-type: none"> <li>- A foszfátmentes mosószerek szórványosan a vízben oldhatatlan maradványokat tartalmaznak.</li> <li>- Válassza ki a <b>Öblítés/Centrifugálás</b> programot vagy kefélje le a mosandó ruhaneműt a mosás után.</li> </ul>

Ha nem tudja saját kezűleg elhárítani a problémát, (Ki-/bekapcsolás) vagy a gép javításra szorul:

- Állítsa a programválasztót **KI** helyzetbe, és húzza ki a csatlakozóaljzatból a hálózati csatlakozódugót.
- Zárja el a vízcsapot, és hívja a vevőszolgálatot → *felállítási utasítás.*

SIEMENS



## Washing machine

WM14E497 ...

[siemens-home.com/welcome](http://siemens-home.com/welcome)

### hu Mosógép Használati utasítás



Tartsa szem előtt a 8. oldalon található biztonsági útmutatásokat!

Register  
your  
product  
online



Csak azután kezdje használni a mosógépet, ha már elolvasta ezt a használati utasítást, és a különfüzetben található felállítási utasítást!