



SIEMENS



Vaskemaskin

WM...

siemens-home.bsh-group.com/welcome

no Bruks- og monteringsveiledning

Register
your
product
online

Din nye vaskemaskin

Du har bestemt deg for en vaskemaskin av merket Siemens.

Vær vennlig å ta deg noen minutter til å lese igjennom denne teksten og på den måten bli kjent med de fordelaktige egenskapene til vaskemaskinen.

For å rettfærdiggjøre det høye kravet til kvalitet fra merket Siemens, er enhver vaskemaskin som forlater fabrikken, grundig undersøkt for å sikre feilfri funksjon og tilstand.

Videre informasjon om våre produkter, tilbehør, reservedeler og service finner du på vår nettside www.siemens-home.bsh-group.com, eller du kan henvende deg til våre sentre for kundeservice.

Dersom bruks- og plasseringsveiledningen beskriver flere modeller samtidig, blir det alltid henvist til forskjellene på de aktuelle stedene i teksten.



Apparatet må først tas i bruk etter at du har lest denne bruks- og oppstillingsveiledningen!

Fremstilling

⚠ Advarsel!

Denne kombinasjonen av symbol og signalord viser til en farlig situasjon. Dersom advarselen ikke tas til følge, kan resultatet bli dødsfall eller personskader.

Obs!

Dette signalordet viser til en farlig situasjon. Dersom dette ikke tas til følge, kan resultatet bli dødsfall eller personskader.

Henvising / tips

Henvisninger om optimal bruk av apparatet / nyttig informasjon.

1. 2. 3. / a) b) c)

Trinnene i fremgangsmåten angis med tall eller bokstaver.

■ / -

Opplisteringer angis med en liten boks eller tankestrek.

Innholdsfortegnelse

 Forskriftsmessig bruk	4	 Betjening av apparatet	13
 Sikkerhetsanvisninger	5	Klargjøre vaskemaskinen	13
Elektrisk sikkerhet.	5	Velge program / slå på apparatet	13
Fare for skade	5	Endre forhåndsinnstillinger	13
Sikkerhet for barn	5	Legge tøy inn i trommelen.	13
 Miljøvern	6	Dosere og fylle inn vaske- og pleiemiddel	14
Emballasje/avhending	6	Starte program	15
Sparetips	6	Barnesikring	15
 Bli kjent med apparatet	7	Legge i tøy	15
Vaskemaskin	7	Endre program	15
Betjeningsfelt	8	Avbryte program	15
Display	8	Programslutt	16
 Tøy	9	Ta ut tøyet / slå av maskinen	16
Forberedelser	9	 Sensortechnologi	16
Sortering av tøy	9	Mengdeautomatikk	16
Stiving.	10	Balansekontrollsystem.	16
Farge/bleke	10	 Signalinnstilling	17
Bløtlegging	10	 Rengjøring og vedlikehold	18
 Vaskemiddel	10	Kabinett/betjeningsfelt	18
Riktig valg av vaskemiddel	10	Vasketrommelen	18
Spare strøm og vaskemidler.	11	Avkalking.	18
 Forhåndsinnstillinger for programmer	11	Vaskemiddelskuff og kabinett	18
Sentrifugeringsturtall	11	Vannpumpen er tilstoppet.	18
Ferdig om-tid	12	Avløpsslangen er tilstoppet ved sifongen.	19
 Tilleggsinnstillinger for programmer	12	Silen i vanntilførselen er tilstoppet.	20
speed Perfect 	12	 Hva kan du gjøre hvis det oppstår feil?	20
eco Perfect 	12	Nødutløsning	20
Ekstra skylning.	12	Henvisninger i displayet	21
Mer vann.	12	Hva kan du gjøre hvis det oppstår feil?	21
Antikrøll.	12		

	Kundeservice	23
	Tekniske data	23
	Oppstilling og tilkobling.	24
	Leveringsomfang	24
	Sikkerhetsanvisninger	24
	Oppstillingssted	25
	Oppstilling på en sokkel eller en flate/gulv av trebjelker	25
	Oppstilling på en avsats med skuff.	25
	Under-/innbygging av apparatet i en kjøkkeninnredning.	25
	Fjerne transportsikringene	25
	Lengden på slanger og ledninger ..	26
	Vanntilløp	27
	Vannutløp	28
	Justering	29
	Elektrisk tilkobling	30
	Før første gangs vask	30
	Transport	31

Forskriftsmessig bruk

- Kun til bruk i private husholdninger og til husholdningsformål.
- Vaskemaskinen er egnet til vask av tekstiler som kan vaskes i maskin, og tøy av ull som kan vaskes for hånd i vaskevann.
- Brukes med kaldt* eller kaldt og varmt* drikkevann (maksimalt 60 °C) og vanlige vaske- og pleiemidler som er egnet til bruk i vaskemaskin.
- Ved dosering av alle vaske-/hjelpe-/pleie- og rengjøringsmidler må alltid henvisningene fra produsenten tas hensyn til.
- Vaskemaskinen kan også betjenes av barn fra og med 8 år, av personer med reduserte fysiske eller mentale evner, samt av personer med manglende erfaring eller kunnskap, dersom disse **er under tilsyn** eller **får veiledning** av en ansvarlig person.
Barn må ikke få gjennomføre rengjørings- og vedlikeholdsarbeid uten tilsyn.
- Dette apparatet er laget for bruk i en høyde over havet på maks. 4000 meter.
- Hold barn under 3 år borte fra vaskemaskinen
- Husdyr må holdes borte fra vaskemaskinen.

Les igjennom bruks- og oppstillingsveiledningen samt all annen informasjon som er vedlagt vaskemaskinen og ta hensyn til den.

Ta vare på dokumentene for senere bruk.

* avhengig av modell

Sikkerhetsanvisninger

Elektrisk sikkerhet

Advarsel

Livsfare!

Kontakt med spenningsførende deler medfører fare for strømstøt.

- Ta aldri på støpselet med våte hender.
- Trekk aldri i ledningen når du vil ta støpselet ut av kontakten, men hold i støpselet. Slik unngår du skader på kabelen.

Fare for skade

Advarsel

Fare for skade!

- Løft ikke maskinen etter deler som rager ut (f. eks. vaskeluken), fordi disse delene kan brette av og medføre skader. Løft ikke vaskemaskinen etter deler som rager ut.
- Om du står på vaskemaskinen, kan arbeidsplaten brette og forårsake skader. Ikke stå på vaskemaskinen.
- Om du støtter deg eller setter noe på en åpen vaskeluke, kan vaskemaskinen velte og forårsake skader. Ikke støtt deg på vaskeluken når den er åpen.

- Dersom du griper inn i trommelen når denne dreier seg, kan du skade hendene. Ikke ta inn i trommelen når den beveger seg. Vent til trommelen ikke lenger beveger seg.

Advarsel

Fare for skålding!

Ved vasking med høye temperaturer kan det oppstå fare for skålding ved kontakt med varmt vaskevann (f. eks. ved utpumping av varmt vaskevann i en vask). Unngå kontakt med det varme vaskevannet.

Sikkerhet for barn

Advarsel

Livsfare!

Barn som leker med vaskemaskinen kan utsette seg for livsfare eller skade.

- Ikke la barn oppholde seg i nærheten av maskinen uten oppsyn!
- Barn må ikke få leke med vaskemaskinen.

Advarsel

Livsfare!

Barn kan bli sperret inne i apparatet og bli utsatt for livsfare.

Ved utrangerte apparater:

- Trekk ut støpselet.
- Skjær over nettledningen og fjern den sammen med støpselet.

- Ødelegg låsen på vaskeluken.

Advarsel

Fare for kvelning!

Barn kan vikle seg inn i emballasjer/folier og emballasjedeler. De kan få disse over hodet og kveles. Oppbevar emballasjen, folier og deler av forpakningen utilgjengelig for barn.

Advarsel

Fare for forgiftning!

Vaske- og pleiemidler kan medføre forgiftning dersom de svelges.

Vaske- og pleiemidler må oppbevares utilgjengelig for barn.

Advarsel

Øye-/hudirritasjoner!

Kontakt med vaske- og pleiemidler kan medføre øye- eller hudirritasjoner.

Vaske- og pleiemidler må oppbevares utilgjengelig for barn.

Advarsel

Fare for skade!

Under vasking med høye temperaturer blir glasset i vaskeluken varmt.

Pass på at barn ikke tar på det varme glasset.



Miljøvern

Emballasje/avhending



Kvitt deg med emballasjen på en miljøvennlig måte.

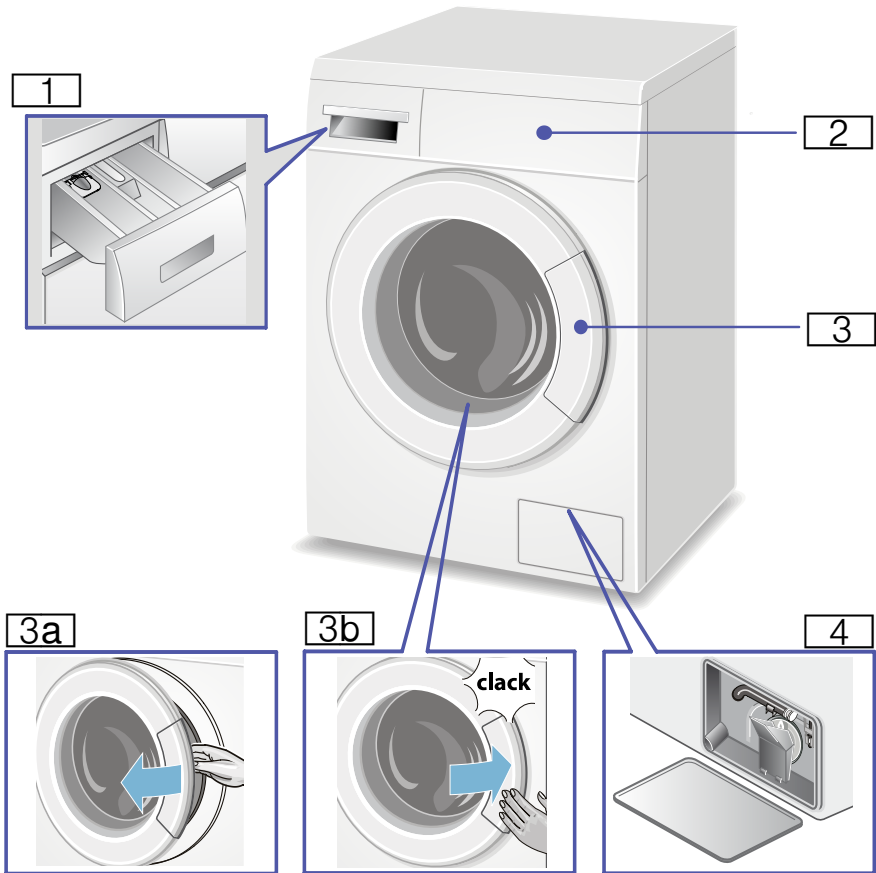
Dette apparatet er merket i samsvar med det europeiske direktivet 2012/19/EU ang. gamle elektro- og elektroniske apparater (waste electrical and electronic equipment - WEEE). Dette direktivet gir retningslinjer for avhending og gjenvinning av de brukte apparater og er gyldig for hele EU.

Sparetips

- Den maksimale tøymengden for ethvert program bør utnyttes. Programoversikt → tillegg til bruks- og oppstillingsveiledning
- Klær som er normalt skitne, vaskes uten forvask.
- Temperaturer som kan velges, følger vaskeanvisningene i tøyet. Temperaturene som da oppstår i vaskemaskinen, kan avvike fra de valgte temperaturene for å sikre en optimal blanding av energisparing og vaskeresultat.
- **Energisparingsmodus:** Lyset i displayet slukkes etter noen minutter, starttasten blinker. For å aktivere belysningen velges en hvilken som helst tast. Energisparingsmodus blir ikke aktivert når et program er i gang.
- Dersom tøyet etterpå skal tørkes i tørketrommel, må det velges et sentrifugeringstall som tilsvarer anvisningen fra produsenten av tørketrommelen.

Bli kjent med apparatet

Vaskemaskin



1 Vaskemiddelskuff

2 Betjeningspanel/display

3 Vaskeluke med håndtak

3a Åpne vaskeluken

3b Lukke vaskeluken

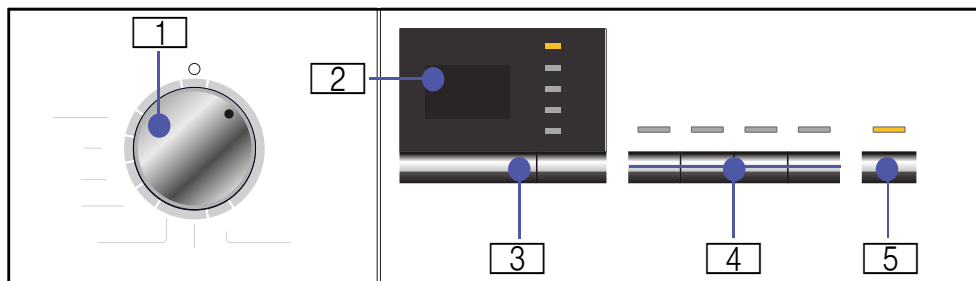
4 Serviceklaff med eller uten utpumpingslange*

* alt etter modell

no Bli kjent med apparatet

Betjeningsfelt

Merk: I oversikten finner du mulige programinnstillinger og ekstra programinnstillinger, som varierer alt etter modell.



1 **Programvelger** til å velge et program og slå på og av med posisjonen AV

2 **Display** for innstillinger og informasjon

3 **Programinnstillinger:** sentrifugeringshastighet og ferdig om-tid Endring av programinnstillingene → Side 11




4 **Ekstra**programinnstillinger: speed Perfect , eco Perfect , Antikrøll, Mer vann eller Ekstra skylling Valg av ekstra programinnstillinger → Side 12

5 **Starttast** for å starte, avbryte, f.eks. for å legge i mer tøy, og avslutte et program.

Display


Merk: I tabellen finner du mulige innstillingsmuligheter og opplysninger i displayet. Disse varierer alt etter modell.

Innstillingsmuligheter og opplysninger om det valgte programmet

 ... 1400 	Sentrifugeringssturtall	i o/min (omdreininger per minutt);  = uten sluttcentrifugering
1:30	Programvarighet	etter valg av program i h:min (timer: minutter)
1-24 h	Ferdig om-tid	Programslutt etter ... h (timer)
8,0 kg	maks. tøymengde	i kg (kilogram)

Symboler for programforløp og tips

   -  : Vasking, skylling, sentrifugering, programvarighet hhv. -slutt

 : Barnesikring



Tøy

Forberedelser

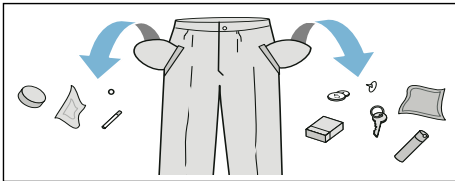
Obs!

Skader på apparatet/tøyet

Fremmedlegemer (f.eks. mynter, binderser, nåler, spiker) kan føre til skader på tøyet eller deler av vaskemaskinen.

Ta derfor hensyn til dette når du forbereder klesvasken:

- Tøm alle lommer.



- Se etter metalldeleer (binders etc.) og fjern disse.
- Ømfintlig tøy (strømper, BH-er med bøyle osv.) må vaskes i vaskepose.
- Lukk glidelåser, knepp igjen dyne-/putetrekk.
- Børst eventuell sand ut av lommer og buksebrekker.
- Fjern gardinkroker og -ringer eller vask dem i vaskepose.

Sortering av tøy

Sorter tøyet i henhold til vaskeanvisningene og angivelsene fra produsenten som står på etikettene:

- Type tekstil/fiber
- Farge:

Merk: Tøyet kan bli misfarget eller ikke bli skikkelig rent. Hvite og fargede plagg må derfor vaskes separat.

Nye plagg som er farget, må vaskes for seg første gangen.

- Smuss:
Tøy med samme smussgrad vaskes sammen.
Noen eksempler på smussgradene:
 - **lett:** Ingen forvask, ev. velges programinnstillingen speed Perfect i tillegg.
 - **normal**
 - **kraftig:** Fyll mindre tøy i maskinen, velg program med forvask.
 - **flekker:** Fjern/forhåndsbehandle flekker med en gang de oppstår. Forsøk først å tørke av med vann og såpe; ikke gni på stoffet. Vask deretter tøyet med det tilsvarende programmet. Hardnakkede/ inntørkede flekker kan noen ganger fjernes etter flere gangers vask.
- Symboler i vaskeanvisningene på etikettene:
Tallene i symbolene står for den høyeste temperaturen tøyet kan vaskes på.
 - : egnet til vanlig vaskeprosess; f.eks. på programmet for bomull.
 - : må vaskes skånsomt; f.eks. på programmet for strykefritt.
 - : må vaskes spesielt skånsomt; f.eks. på programmet for finvask/silke
 - : egnet til håndvask; f.eks. på programmet ull.
 - : tøyet må ikke vaskes i maskinen.

Stiving

Merk: Tøyet bør ikke være behandlet med tøyemykner.

Stiving er hovedsakelig mulig i programmene Skylling og Bomull, med flytende stivelse. Stivelsen doseres i henhold til produsentens angivelser i kammer ⌘ (må eventuelt rengjøres først).

Farge/bleke

Farging må kun foretas i vanlige mengder som brukes i husholdningen. Salt kan angripe rustfritt stål. Ta hensyn til angivelsene fra produsenten av fargemiddelet.

Blek **ikke** i vaskemaskinen.

Bløtlegging

1. Bløtleggings-/vaskemiddel fylles i kammer **II** etter anvisning fra produsenten.
2. Sett programvelgeren på programmet Bomull 30 °C.
3. Velg starttasten.
4. Trykk på starttasten for å velge pause etter ca. 10 minutter.
5. Etter ønsket bløtleggingstid velges på nytt starttasten dersom programmet skal fortsettes eller endres.

Merknader

- Legg inn tøy i samme farge.
- Det er ikke nødvendig med ekstra vaskemiddel da bløtleggingsvannet blir brukt som vaskevann.



Vaskemiddel

Riktig valg av vaskemiddel


For å velge riktig vaskemiddel, temperatur og behandling av tøyet er det viktig å følge vaskeanvisningen på tøyet. → også www.sartex.ch

På nettsiden www.cleanright.eu finner du også mye annen nyttig informasjon om vaske-, skylle- og rengjøringsmidler i den private husholdning.

- **Vaskemiddel med optiske hvitemidler**
egnet til hvit kokevask av lin eller bomull
Velg programmet for bomull / kaldt °C - maks. 90 °C.
- **Kulørtvaskemiddel uten blekemidler eller optisk bleking**
egnet til kulørt tøy av lin eller bomull
Velg programmet for bomull / kaldt °C - maks. 60 °C.
- **Vaskemiddel til kulørt tøy / finvask uten optisk bleking**
egnet til kulørt tøy av strykefri fiber, syntetisk stoff
Velg programmet for strykefritt / kaldt °C - maks. 60 °C.
- **Vaskemiddel til finvask**
egnet for ømfintlige fine tekstiler, silke eller viskose
Velg programmet for finvask/silke / kaldt °C - maks. 40 °C.
- **Vaskemiddel til ull**
egnet til ulltøy
Velg programmet for ull / kaldt °C - maks. 40 °C.

Spare strøm og vaskemidler

Ved lett og normalt tilsmusset tøy kan du spare strøm (reduksjon av vasketemperaturen) og vaskemidler:

Spar	Skittenhetsgrad/merknad
Redusert temperatur og mengde vaskemiddel iht. anbefalt dosering 	lett Ikke synlig smuss eller flekker. Klær lukter svette, f.eks.: <ul style="list-style-type: none"> ■ lette sommer-/sportsklær (brukt i noen få timer) ■ T-skjorter, skjorter, bluser, (brukt i en dag) ■ gjestehåndklær og sengetøy (brukt en dag)
	normal Synlig smuss eller få, små flekker, f.eks.: <ul style="list-style-type: none"> ■ T-skjorter, skjorter, bluser (med svette, brukt flere ganger) ■ håndklær, sengetøy (brukt i inntil en uke)
	sterk Smuss og/eller flekker er tydelig synlig, f. eks. kjøkkenhåndklær, babytøy, yrkesklær
Temperatur iht. vaskeanvisninger og mengde vaskemiddel iht. anbefalt dosering / sterk skittenhetsgrad	

Merk: Ta hensyn til henvisningene fra produsenten når det gjelder dosering av alle vaske-/hjelpe-/skylle- og rengjøringsmidler. → Side 14

P+ Forhåndsinnstillinger for programmer

Merk: I oversikten finner du mulige programinnstillinger, som varierer alt etter modell.

Programinnstillingene er forhåndsinnstilt i alle programmer fra fabrikket og vises i displayet etter at programmet er valgt.

Sentrifugeringsturtall


(o/min; Ⓢ)

Du kan endre turtallet til sentrifugen (i o/min, omdreininger per minutt) både før og under et program, avhengig av programmets fremdrift.

Velg tasten for sentrifugeringsturtall flere ganger inntil ønsket hastighet vises i displayet. Maksimalt turtall som kan velges, avhenger av valgt program og den aktuelle modellen.

Innstilling: ⌀ uten sluttcentrifugering. Vasken blir etter siste skylling liggende i vann for å unngå krølldannelse når den ikke blir tatt ut med en gang.

Ferdig om-tid

(Ferdig om; )

Før programstart kan programslutt (Ferdig om-tid) velges på forhånd i timeintervaller (h=time) opptil maksimalt 24 h.

1. Velg ønsket program.

Merk: Programvarigheten vises i displayet.

2. Velg tasten for Ferdig om-tiden flere ganger inntil ønsket timetall vises i displayet.

3. Velg starttasten.

Den innstilte Ferdig om-tiden er nå aktivert. Det valgte programmet starter automatisk og slutter etter nedtellingen av det valgte timetallet.

Etter programstart vises programvarigheten, f.eks. 2:30 (timer: minutter), i displayet.

Legg inn mer tøy etter at Ferdig om-tiden er aktivert:

1. Velg starttasten.

2. I displayet lyser **YES**. Døren kan åpnes, og du kan legge inn mer tøy.

3. Lukk døren.

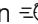
4. Velg starttasten på nytt. Den forhåndsvalgte tiden telles videre ned.

Tilleggsinnstillinger for programmer

Merk: I oversikten finner du mulige tilleggsinnstillinger for programmene, men disse varierer avhengig av modell.

speed Perfect 

( **speed Perfect**)

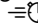
Til vasking over kortere tid med sammenlignbar vaskeeffekt til programmet uten valg av den ekstra programinnstillingen  speed Perfect.

Merk: Den maksimale tøymengden til programmet må ikke overskrides. Se tillegg til bruks- og oppstillingsveiledning; programoversikt.

eco Perfect 

( **eco Perfect**, **Eco** )

Energioptimert vasking ved redusert temperatur med sammenlignbar vaskeeffekt som standardprogram.

Merk: Vasketemperaturen er lavere enn den valgte temperaturen. Ved spesielle krav til hygiene anbefaler vi programmet Hygiene/allergi/sensitiv. Hvis det ikke er noe program for Hygiene/allergi/sensitiv på programvelgeren, kan du velge en høyere temperatur eller i tillegg velge programinnstillingen speed Perfect .

Ekstra skyling

(**Ekstraskyll**; )

Ekstra skylleomgang. For områder med svært mykt vann eller for å forbedre skyllesultatet.

Mer vann

(**Mer vann**, )

Forhøyet vannstand og ekstra skylleomgang, forlenget vasketid. For områder med svært mykt vann eller for forbedret skyllesultat.

Antikrøll

(**Antikrøll**, )

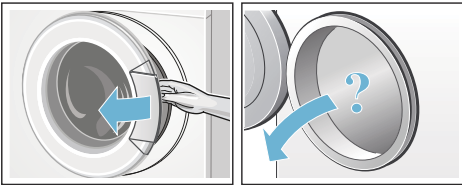
Til skånsom sluttsentrifugering med løsning av tøyet etterpå. Restfuktigheten i tøyet er litt høyere.

Betjening av apparatet

Klargjøre vaskemaskinen

Merk: Vaskemaskinen **må stilles opp** og **tilkobles forskriftsmessig**. Fra → Side 24.

1. Sett inn støpselet.
2. Åpne vannkranen.
3. Åpne vaskeluken.
4. Kontroller om trommelen er helt tomt. Ev. må den tømmes.



Velge program / slå på apparatet

Merk: Dersom du har aktivert barnesikringen, må du først deaktivere denne før du kan velge program. → Side 15.

Still inn ønsket program med programvelgeren. Den kan dreies i begge retninger.

Apparatet er slått på.

I displayet vises forhåndsinnstillingene og informasjon om tøymengde til det valgte programmet:

- programvarighet,
- sentrifugeringsturtallet som er innstilt på forhånd, og
- maksimal tøymengde.

Endre forhåndsinnstillinger

Du kan endre programinnstillingene:

Velg ønsket tast til programinnstillingene flere ganger inntil ønsket innstilling vises i displayet. Velg deretter starttasten for å starte programmet.

Programinnstillingene beholdes ikke etter at maskinen er slått av.

Programinnstillinger → Side 11.

Legge tøy inn i trommelen

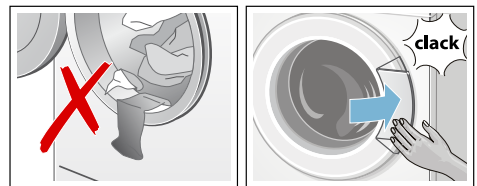
Advarsel Livsfare!

Plagg som er blitt forhåndsbehandlet med løsemiddelholdige rensedmidler, f.eks. flekkfjerner/White Spirit, kan forårsake eksplosjon i maskinen. Slike plagg må først skylles grundig for hånd før de legges inn i maskinen.

Merknader

- Bland store og små plagg. Plagg i forskjellig størrelse fordeler seg bedre ved sentrifugering. Enkeltplagg kan føre til ubalanse.
- Ta hensyn til den maks. angitte tøymengden. En overfylt maskin reduserer vaskeresultatet og fører til at tøyet krøller seg.

1. Fold ut de forhåndssorterte plaggene før du legger dem inn i vasketrommelen.
2. Pass på at ingen plagg blir inneklemmt mellom vaskeluken og gummiringen, og lukk vaskeluken.



Dosere og fyller inn vaske- og pleiemiddel

Obs!

Skader på apparatet

Rengjøringsmidler og midler til forhåndsbehandling av tøy (f.eks. flekkfjerner, forvaskersprayer osv.) kan skade vaskemaskinens overflate om de kommer i kontakt med denne.

Pass på at disse midlene ikke kommer i kontakt med overflaten av vaskemaskinen. Bruk en fuktig klut, og tørk straks bort eventuelle sprayrester og andre rester/dråper på maskinen.

Dosering

Doser vaske- og skyllemidlene alt etter:

- vannets hardhet; fås opplyst ved henvendelse til vannverket.
- angivelsene fra produsenten på emballasjen
- tøymengde
- skittenhetsgrad → Side 9

Påfylling av vaskemiddel

⚠ Advarsel

Irritasjon på øyne/hud!

Ved åpning av vaskemiddelskuffen mens maskinen er i drift, kan vaske-/skyllemiddelet sprute ut.

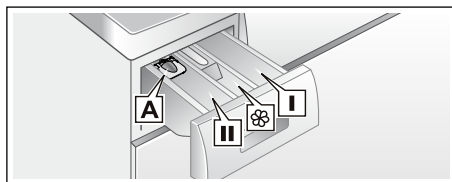
Åpne skuffen forsiktig.

Skyll øynene eller huden grundig dersom du kommer i kontakt med vaske-/skyllemidler.

Dersom de svelges ved en feiltakelse, må det søkes legehjelp.

Merk: Tykflytende tøymyknings- og skyllemidler må tynnes ut med vann for å unngå tilstopping.

Fyll vaske- og skyllemidler i de tilhørende kamrene:



Doseringshjelp* A	til flytende vaskemiddel
Kammer II	Vaskemiddel til hovedvask, avherdingsmiddel, bleking, flekkfjerner
Kammer ⌘	Tøymykner, stivelse Maks må ikke overskrides.
Kammer I	Vaskemiddel til forvask

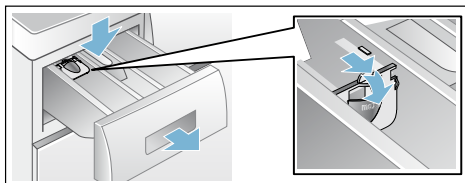
1. Trekk vaskemiddelskuffen helt ut.
2. Fyll i vaske- og/eller skyllemiddel.
3. Lukk vaskemiddelskuffen.

Doseringshjelp* til flytende vaskemiddel

*alt etter modell

Plasser doseringshjelpen til flytende vaskemiddel:

1. Trekk ut vaskemiddelskuffen, trykk innsatsen ned og ta skuffen helt ut.
2. Skyv doseringshjelpen forover, klapp den ned og smekk den på plass.
3. Skyv skuffen riktig inn igjen.



Merk: Ikke bruk doseringshjelpen til vaskemidler i geleform eller vaskepulver, eller med programmer med forvask eller når det er valgt "ferdig om-tid".

Ved modeller uten doseringshjelp kan du fylle flytende vaskemiddel i en vaskeball og legge den inn i trommelen.

Starte program

Velg starttasten for å starte programmet.

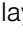
I displayet vises Ferdig om-tid, ev. varighet for programmet etter at det er startet og symbolene for programmets ulike faser.

Display → Side 8.

Merk: Du kan aktivere barnesikringen for å unngå at programmet endres ved en feiltakelse.


Barnesikring

Sikre vaskemaskinen mot at de innstilte funksjonene endres ved en feiltakelse ved å aktivere barnesikringen etter programstart.

Trykk på starttasten i ca. fem sekunder for å **aktivere** barnesikringen. I displayet vises  og slukkes etter noen sekunder.

Deaktiver barnesikringen ved å trykke på starttasten i ca. fem sekunder.

Merknader

-  lyser: Barnesikringen er aktiv, og programvelgeren er blitt omstilt. Still programvelgeren tilbake på utgangsprogrammet for å unngå et programavbrudd.
- Barnesikringen er fortsatt aktivert etter programslutt og etter at vaskemaskinen er avslått. Du må alltid deaktivere denne når du vil starte et nytt program.

Legge i tøy

Etter programstart kan du legge inn mer eller ta ut tøy:

1. Velg starttasten for en pause i programmet. Indikasjonslampen til starttasten blinker, og maskinen kontrollerer om det er mulig å legge inn mer tøy. **Merk:** La ikke døren stå for lenge åpen når du legger i mer tøy; det kan renne vann ut av tøyet i maskinen. Dersom det i displayet vises at:
 - **YES** lyser, er det mulig å legge inn mer tøy.
 - **NO** blinker, venter du til **YES** lyser. Ikke åpne døren før **YES** lyser.
 - **NO** lyser, er det ikke mulig å legge inn mer tøy. Ved høy vannstand, høy temperatur eller når trommelen går rundt, blir døren sperret av sikkerhetsgrunner, og det er ikke mulig å legge inn mer tøy.
2. Velg starttasten på nytt for å la programmet fortsette.


Endre program

1. Velg starttasten for en pause.
2. Still inn et annet program.
3. Velg starttasten på nytt. Det nye programmet begynner forfra.

Avbryte program

1. Velg starttasten for å avbryte programmet.
2. Avkjøle tøyet: Still inn skylleprogram.
3. Velg starttasten på nytt. Skylleprogrammet starter. Når programmet er slutt, kan du ta ut tøyet.

Programslutt

I displayet vises -  - og indikasjonslampen til starttasten er av.

Dersom symbolet  vises i tillegg i indikasjonfeltet, har vaskemaskinen registrert for mye skum under vaskeprogrammet og har derfor automatisk koblet til en ekstra skylleomgang for å fjerne skummet.

Merk: Ved neste vaskeomgang med samme tøymengde må du dosere mindre vaskemiddel.

Ta ut tøyet / slå av maskinen

1. Åpne vaskeluken, og ta ut tøyet.

Merknader

- Om du ikke kan åpne vaskeluken, er maskinen fortsatt låst. Vent på programslutt.
 - Hvis displayet ikke lyser, er energisparingsmodus aktiv. Velg en hvilken som helst tast for å aktivere det igjen.
2. Sett programvelgeren i posisjonen Av. Apparatet er avslått.
 3. Steng vannkranen.

Merk: På modeller med Aquastop er dette ikke nødvendig.

Merknader

- Ikke glem igjen noen plagg i trommelen. Disse kan ved neste vask enten krympe eller misfarge andre plagg.
- Eventuelle fremmedlegemer må fjernes fra trommelen og gummiringen – fare for rustskade.



- Vaskeluken og vaskemiddelskuffen må stå åpne, slik at restvannet kan tørke ut.

Sensorteknologi

Mengdeautomatikk

Mengdeautomatikken tilpasser vannforbruket optimalt til hvert program, avhengig av tekstiltype og tøymengde.

Balansekontrollsystem

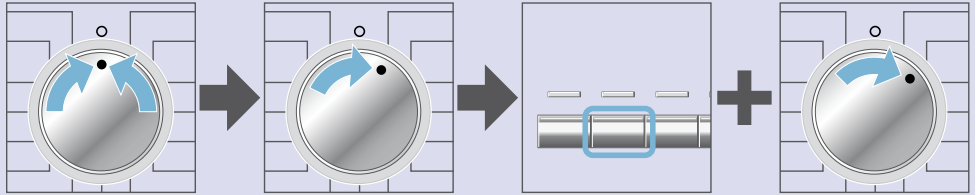
Det automatiske kontrollsystemet for ubalanse registrerer ubalanse og forsøker å fordele tøyet jevnt ved å starte flere forsøk på sentrifugering.

Av sikkerhetsgrunner blir turtallet redusert dersom tøyet er ujevnt fordelt, eller det blir ikke sentrifugert.

Merk: Legg både små og store plagg inn i trommelen samtidig. → Side 21

Signalinnstilling

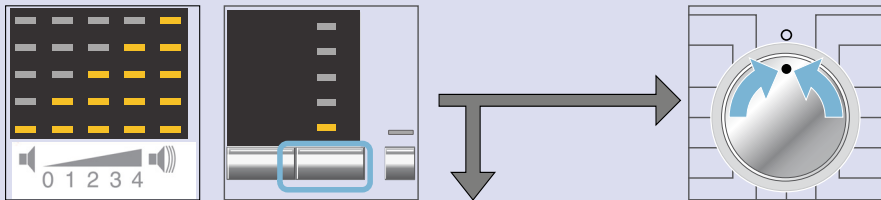
1. Stille inn taste- og varselsignaler



Stil programvelgeren på posisjonen AV, og skru deretter en posisjon mot høyre.

Velg tasten for eco Perfect , hold den inne og skru samtidig programvelgeren enda en posisjon mot høyre.

2. Stille inn lydstyrke for taster signaler

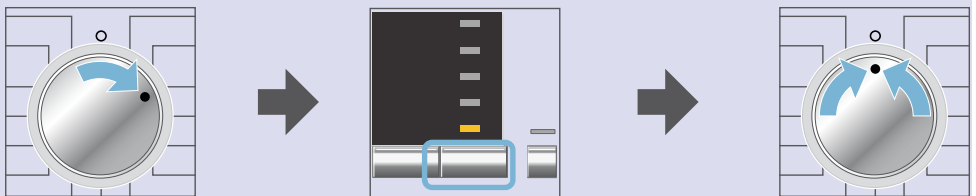


Nå vises den aktuelle signallydstyrken som tall. Velg tasten for  flere ganger inntil du har stilt inn ønsket signallydstyrke.

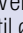
Til **3.** for å stille inn lydstyrken på varselsignalet, **eller**

stille inn posisjonen AV for å forlate menyen.

3. Stille inn lydstyrke for varselsignaler



Skru programvelgeren en posisjon videre.

Velg tasten for  flere ganger inntil ønsket varsellydstyrke er oppnådd.

Sett programvelgeren på posisjonen AV for å forlate menyen.



Rengjøring og vedlikehold

Advarsel

Livsfare!

Kontakt med spenningsførende deler medfører fare for strømstøt. Slå av apparatet og trekk støpselet ut av stikkkontakten.

Advarsel

Fare for forgiftning!

Rengjøringsmidler som inneholder løsemidler, f.eks. white spirit, kan føre til giftig damp.

Ikke bruk rengjøringsmidler som inneholder løsemidler.

Obs!

Skader på apparatet

Rengjøringsmidler som inneholder løsemidler, f.eks. white spirit, kan føre til skaper på maskinens overflate og andre deler.

Ikke bruk rengjøringsmidler som inneholder løsemidler.

Kabinett/betjeningsfeltet

- Rengjør maskinens overflate og betjeningsfelt med en myk, fuktig klut.
- Rester av vaskemiddel må fjernes straks.
- Ikke bruk vannstråle til rengjøring.

Vasketrommelen

Bruk klorfrie vaskemidler. Ikke bruk stålull.

Avkalking

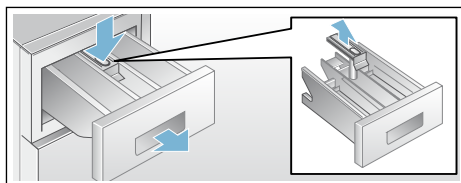
Så lenge vaskemidlene doseres riktig, er det ikke nødvendig å bruke avkalkingsmidler. Hvis det likevel er ønskelig med avkalkingsmidler, må produsentens angivelser følges. Egnede

avkalkingsmidler kan fås via vår nettside eller hos kundeservice.

Vaskemiddelskuff og kabinett

Hvis det er rester av vaske- eller skyllemiddel:

1. Trekk ut vaskemiddelskuffen. Trykk ned innsatsen og trekk skuffen helt ut.
2. Ta ut innsatsen: trykk innsatsen nedenfra og oppover med fingeren.



3. Rengjør skylleskålen og innsatsen med vann og børste og tørk dem. Rengjør huset på innsiden.
4. Sett på innsatsen og la den smekke i (sett sylindere på føringsstiften).
5. Skyv vaskemiddelskuffen inn.

Merk: La vaskemiddelskuffen stå åpen slik at resten av vannet tørker.

Vannpumpen er tilstoppet

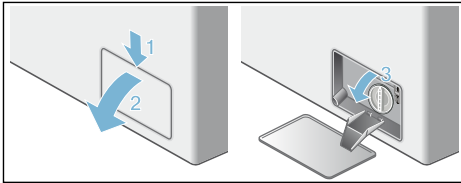
Advarsel

Fare for skålding!

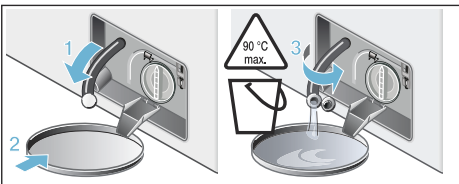
Vaskevannet blir meget varmt under vasking på høye temperaturer. Dersom du berører det varme vaskevannet, kan du bli utsatt for skålding. La vaskevannet avkjøles.

1. Skru igjen vannkranen, slik at det ikke renner inn mer vann som må pumpes ut gjennom vaskevannspumpen.
2. Slå av apparatet, og trekk ut støpselet.
3. Åpne serviceklaffen, og ta den av.

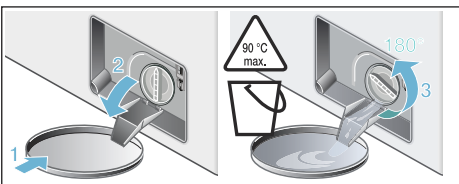
4. Klapp ut vannrennen foran pumpedekeålet.



- 5.
- **Utpumpingsslangen** tas ut av holderen, og låsekappen trekkes av. La vaskevannet renne ut i en egnet beholder. Trykk på plass låsekappen til utpumpingsslangen, og sett utpumpingsslangen tilbake inn i holderen.

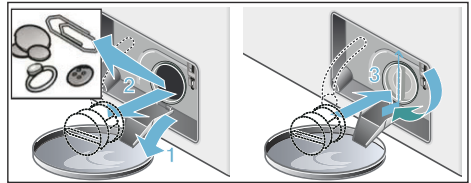


- **Uten utpumpingsslange**
Drei pumpedekeålet forsiktig i 180° grader, uten å fjerne det. Nå renner vannet ut gjennom vannpumpen. Gjenta til det ikke kommer noe mer vaskevann.

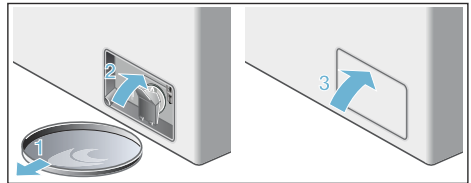


6. Skru nå pumpedekeålet forsiktig ut. Restvannet kan renne ut. Rengjør innsiden, gjengene på pumpelokket og pumpehuset. Vingehjulet på vannpumpen må kunne dreies rundt.

- Sett pumpelokket på igjen, og skru det fast. Håndtaket må stå loddrett.



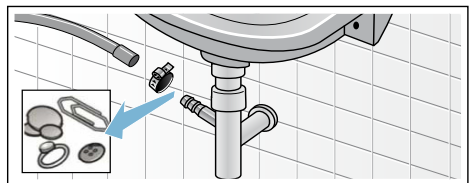
7. Klapp inn vannrennen.
8. Sett inn serviceklaffen, la den smekke på plass og lukk den.



Merk: For å forhindre at det i neste vaskeomgang renner vaskemiddel ned i avløpet, kan du helle 2 liter vann i kammer II og starte programmet for utpumping.

Avløpsslangen er tilstoppet ved sifongen

1. Slå av maskinen. Trekk ut støpselet.
2. Løsne slangeklemmen. Trekk forsiktig ut avløpsslangen. Det kan renne ut vann.
3. Rengjør avløpsslangen og sifongstussen.



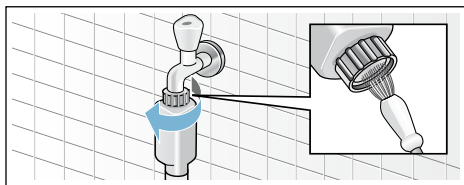
4. Sett avløpsslangen på igjen og sikre koblingen med en slangeklemme.

no Hva kan du gjøre hvis det oppstår feil?

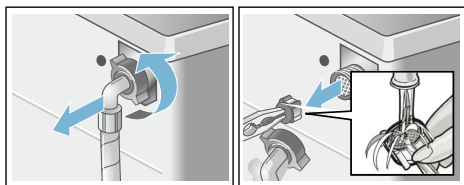
Silen i vanntilførselen er tilstoppet

Hertil må først vanntrykket i tilførselsslagen bygges ned:

1. Steng vannkranen.
2. Velg et hvilket som helst program (unntatt skylling, sentrifugering eller utpumping).
3. Velg starttasten. La programmet gå i ca. 40 sekunder.
4. Sett programvelgeren i posisjonen Av. Trekk ut støpselet.
5. Rengjøring av silen på vannkranen:
Ta slangen av vannkranen.
Rengjør silen med en liten børste.



6. Rengjør silen på baksiden av maskinen ved modellene Standard og Aqua-Secure:
Ta slangen av på baksiden av apparatet, ta silen ut med en tang, og rengjør den.



7. Koble til slangen, og kontroller at den er tett.

? Hva kan du gjøre hvis det oppstår feil?

Nødutløsning

F.eks. ved strømbrudd

Programmet går videre når strømmen er slått på igjen. Dersom tøyet allikevel skal tas ut, kan vaskeluken åpnes som beskrevet nedenfor:

⚠ Advarsel Fare for skålding!

Ved vasking med høye temperaturer er det fare for skålding av huden dersom den kommer i forbindelse med varmt vaskevann og tøy. Ev. må det først avkjøles.

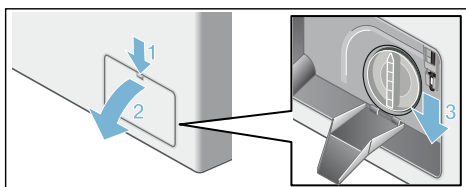
⚠ Advarsel Fare for personskader!

Hvis du griper inn i trommelen når denne dreier rundt, kan du skade hendene. Ikke ta inn i trommelen når denne dreier rundt. Vent til trommelen ikke dreier rundt lenger.

Obs! Vannskade

Vann som renner ut, kan føre til vannskader. Vaskeluken må ikke åpnes dersom man kan se vann bak glasset.

1. Sett programvelgeren på posisjonen Av. Trekk ut støpselet.
2. Tøm ut vaskevannet.
Nødutløsningen må trekkes nedover med et verktøy og deretter slippes løs. Bildeeksempel uten utpumpingslange - alt etter modell.



Nå kan du åpne vaskeluken.

Henvisninger i displayet

Indikasjon	Årsak/hjelp
YES	Døren er åpen. Det er mulig å legge inn mer tøy.
NO	<ul style="list-style-type: none"> ■ Døren kan ikke åpnes på grunn av den høye temperaturen i trommelen. Vent til temperaturen synker igjen. ■ Døren kan ikke åpnes på grunn av for høy vannstand. Pump ut vannet (velg f.eks. programmet for sentrifugering eller utpumping (dersom det kun skal pumpes ut: Sett o/min (sentrifugeringsturtall) på ☐ Skyllestopp / ⌀ uten sluttcentrifugering).
E:16	Tøyet ligger eventuelt i klem. Lukk døren ordentlig igjen.
E:17 E: 29	<ul style="list-style-type: none"> ■ Åpne vannkranen til det kalde vannet helt ■ Vannslangen har knekk / ligger inneklemt ■ Vanntrykket er for lavt. Rengjør silen i?
A:10	<ul style="list-style-type: none"> ■ Åpne vannkranen til det varme vannet helt; vannslangen har knekk / ligger inneklemt. ■ Vannslangen har knekk / ligger inneklemt; vanntrykket er for lavt. Rengjør silen. ■ Varmtvannsslangen er ikke tilkoblet; vaskemaskinen går kun på kaldt vann. Ignorer henvisning; denne meldingen vises bare ved første vaskeomgang.
E:18	<ul style="list-style-type: none"> ■ Vannpumpen er tilstoppet. Vaskevannspumpen må rengjøres. ■ Avløpsslangen/avløpsrøret er tilstoppet. Rengjør avløpsslangen ved servanten.
E:23	Vann i bunnpannen da apparatet er utett. Ring til kundeservice!
⌂	Barnesikringen er aktiv; deaktivert den.
andre visninger	Slå av apparatet, vent i fem sekunder, og slå det så på igjen. Ta kontakt med kundeservice dersom visningen vender tilbake.

Hva kan du gjøre hvis det oppstår feil?

Feil	Årsak/hjelp
Det renner ut vann.	<ul style="list-style-type: none"> ■ Sett avløpsslangen riktig fast / skift den ut. ■ Skru fast skruforbindelsen på tilløpsslangen.
Det renner ikke inn vann. Vaskemiddelet blir ikke skylt inn.	<ul style="list-style-type: none"> ■ Er ikke starttasten trykket inn? ■ Er ikke vannkranen åpen? ■)Er silen tilstoppet? Rengjør silen → <i>Side 20</i>. ■ Har tilløpsslangen en knekk / er den inneklemt?
Døren kan ikke åpnes.	<ul style="list-style-type: none"> ■ Sikkerhetsfunksjonen er aktiv. Programavbrudd? ■ Er ☐ Skyllestopp = ⌀ uten sluttcentrifugering valgt? → <i>Side 11</i>. ■ Er det bare mulig å åpne med nødutløseren? → <i>Side 20</i>.
Programmet starter ikke.	<ul style="list-style-type: none"> ■ Har du trykket på starttasten for en pause eller valgt ferdig om-tid? ■ Er døren lukket? ■ Er barnesikringen aktiv? Deaktiver.

no Hva kan du gjøre hvis det oppstår feil?

Feil	Årsak/hjelp
Vaskevannet blir ikke pumpet ut.	<ul style="list-style-type: none">■ Er ☐ Skyllestopp = ☐ uten sluttentrifugering valgt? → Side 11.■ Rengjør vannpumpen. → Side 18.■ Rengjør avløpsrøret og/eller avløpslangen.
Vannet i trommelen er ikke synlig.	Ingen feil – vannet befinner seg under det synlige området.
Resultatet av sentrifugeringen er ikke tilfredsstillende. Tøyet er vått / for fuktig.	<ul style="list-style-type: none">■ Ingen feil – kontrollsystemet for ubalanse har avbrutt sentrifugeringen på grunn av ujevn fordeling av tøyet. Små og store tekstiler må fordeles jevnt i trommelen.■ Er det valgt for lavt turtall?
Maskinen sentrifugerer lett flere ganger.	Ingen feil – ubalansekontrollsystemet utjevner ubalansen.
Programforløpet er lengre enn vanlig.	<ul style="list-style-type: none">■ Ingen feil – ubalansekontrollsystemet utjevner ubalansen ved å fordele tøyet flere ganger i maskinen.■ Ingen feil – skumkontrollen er aktiv – det blir tilkoblet en ekstra skylleomgang.
Programvarigheten endrer seg i løpet av vaskesomgangen.	Ingen feil – programforløpet blir optimert for den aktuelle vaskeprosessen. Dette kan føre til forandringer i programvarigheten i displayet.
Det er restvann i kammeret for pleiemidler.	<ul style="list-style-type: none">■ Ingen feil – dette har ingenting å si for virkningen av skyllemiddelet.■ Innsatsen må ev. rengjøres.
Det lukter i vaskemaskinen.	Gjennomfør programmet Bomull 90 °C uten tøy. Bruk normalt vaskemiddel.
Symbolet ☐ blinker. Det kan komme skum ut av vaskemiddelskuffen.	Har du brukt for mye vaskemiddel? Bland en spiseskje tøymykner med 1/2 l vann, og fyll dette i kammer II (ikke med yttertøy, treningstøy og tekstiler med dun!) Bruk mindre vaskemiddel ved neste vask.
Apparatet bråker, vibrerer kraftig og "vandrer" under sentrifugeringen.	<ul style="list-style-type: none">■ Er apparatet riktig innrettet? Juster apparatet. → Side 24.■ Er maskinføttene festet? Fest maskinføttene. → Side 24.■ Er transportsikringene fjernet? Fjern transportsikringene. → Side 25.
Displayet/kontrollampene fungerer ikke under driften.	<ul style="list-style-type: none">■ Strømbrudd?■ Er sikringene utløst? Slå på sikringen / skift den ut.■ Hvis feilen oppstår på nytt, kontakt kundeservice. → Side 23.
Det er rester av vaskemiddel på tøyet.	<ul style="list-style-type: none">■ Det hender at fosfatfrie vaskemidler inneholder rester som ikke lar seg løse opp i vann.■ Velg skylleprogram, eller børst av tøyet etter vaskingen.
I pausetilstand vises NO i indikasjonfeltet.	Vannstanden er for høy. Det er ikke mulig å legge inn mer tøy. Lukk døren med en gang. Trykk på starttasten for å fortsette programmet.

Feil	Årsak/hjelp
I pausetilstand vises YES i indikasjonfeltet.	Døren er åpen. Det er mulig å legge inn tøy.
Dersom du ikke kan utbedre feilen selv (etter å ha slått av og på igjen), eller dersom det er nødvendig med en reparasjon:	
<ul style="list-style-type: none"> ■ Sett programvelgeren i posisjonen Av. Apparatet er slått av. ■ Trekk støpselet ut av stikkkontakten. ■ Steng vannkranen og ring til kundeservice. → Side 23. 	



Kundeservice

Kan du ikke utbedre feilen selv (Feil, hva kan du gjøre? → Side 21), ta kontakt med kundeservice. → Omslag

Vi finner alltid en god løsning og prøver å unngå unødvendige besøk av teknikere.

Vennligst oppgi produktnummer (E-nr.) og produksjonsnummer (FD) på apparatet ved kontakt med kundeservice.

E-Nr. _____	FD _____
Produktnummer	Produksjonsnummer

Denne informasjonen finner du *avhengig av modell:

på vaskeluken innvendig*/den åpne service-klaffen* og på baksiden av apparatet.

Du kan stole på produsentens kompetanse.

Ta kontakt med oss. Du kan være sikker på at reparasjonen blir utført av utdannede serviceteknikere som bruker originale reservedeler.



Tekniske data

Mål:

60 x 55x 85 cm
(bredde x dybde x høyde)

Vekt:

66–73 kg*

Strømtilkobling:

Nominell spenning: 220–240 V, 50 Hz

Nominell strøm: 10 A / 13 A*

Nominell ytelse: 2300 W

Vanntrykk:

100–1000 kPa (1–10 bar)

* alt etter modell

Effektforbruk i avslått tilstand:

0,17 W

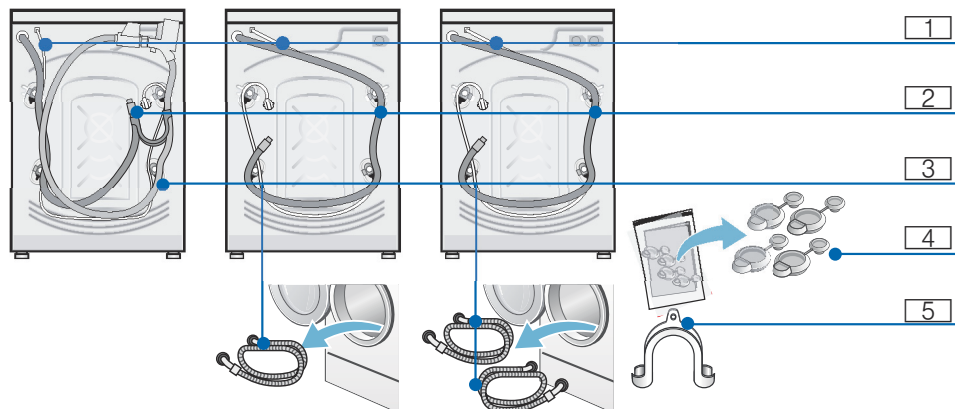
Effektforbruk når maskinen er klar til bruk (apparatet er ikke slått av):

2,00 W

Oppstilling og tilkobling

Leveringsomfang

Merk: Kontroller maskinen for eventuelle transportskader. En maskin med skader må aldri tas i bruk. Ved reklamasjoner kan du henvende deg til forhandleren der du kjøpte apparatet, eller til vår kundeservice.



- 1 Nettledning
- 2 Vannavløp
- 3 Vannslange for inntak*
- 4 Deksler for transportsikringer
- 5 Bøyle til å feste avløpsslangen* med

* alt etter modell

I tillegg trengs det en slangeklemme med \varnothing 24–40 mm hvis avløpsslangen skal kobles til en vannlås.

Nyttig verktøy

- Vater til justering
- Skiftenøkkel med:
 - nøkkelvidde 13 for å løsne transportsikringene og
 - nøkkelvidde 17 for å stille inn føttene på apparatet

Sikkerhetsanvisninger

Advarsel

Fare for skade!

- Vaskemaskinen er svært tung. Vær forsiktig ved løfting og transport av vaskemaskinen.
- Løft ikke maskinen etter deler som rager ut (f. eks. vaskeluken), fordi disse delene kan bryte av og medføre skader. Løft ikke maskinen etter deler som rager ut.
- Dersom slanger og strømledning ikke festes sakkyndig, kan man snuble i dem og skade seg. Fest slanger og ledninger slik at det ikke oppstår snublefare.

Obs!**Skader på apparatet**

Slanger som er frosset, kan breste/sprekke.

Vaskemaskinen må derfor ikke stilles opp i rom hvor det er fare for frost og/eller ute i det fri.

Obs!**Vannskader**

Koblingsstedene på vanntilførsels- og avløpsslangene står under høyt trykk.

Ta hensyn til informasjonen i dette kapittelet for å unngå lekkasje eller vannskader følg.

Merknader

- I tillegg til de henvisningene som er oppført her, må det tas hensyn til særlige forskrifter fra det lokale vann- og elektrisitetsverket på stedet.
- I tvilstilfeller må tilkoblingen foretas av en fagperson.

Oppstillingssted

Merk: Det er viktig at maskinen står stadig, slik at den ikke vandrer!

- Oppstillingsstedet må være stabilt og plant.
- Myke gulvbelegg og underlag er ikke egnet.

Oppstilling på en sokkel eller en flate/gulv av trebjelker**Obs!****Skader på apparatet**

Vaskemaskinen kan vandre under sentrifugeringen og kan vippe/falle ned fra sokkelen.

Føttene på vaskemaskinen må absolutt festes med holdelasker.

Bestillingsnr. WMZ 2200, WX 975600.

Merk: På et gulv av trebjelker skal vaskemaskinen:

- om mulig stilles opp i et hjørne,

- på en vannfast treplate (min. 30 mm tykk), som er skrudd fast i gulvet.

Oppstilling på en avsats med skuff

Forhøyning bestillingsnr.: WMZ 20490, WZ 20490

Under-/innbygging av apparatet i en kjøkkeninnredning.** Advarsel
Livsfare!**

Kontakt med spenningsførende deler medfører fare for strømstøt.

Koble maskinen fra strømmettet.

Merknader

- En nisjebredde på 60 cm er nødvendig.
- Vaskemaskinen skal settes under en gjennomgående arbeidsplate som er skrudd fast til skapene på hver side.

Dersom du fjerner dekkplaten til apparatet for en under- eller innbygging, må du erstatte den med en metallplate.

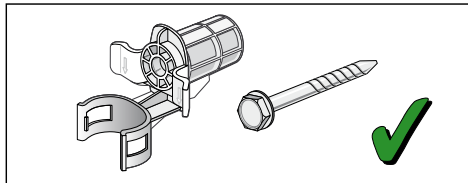
Bestillingsnr. WMZ20331; WZ20331

Fjerne transportsikringene**Obs!****Skader på apparatet**

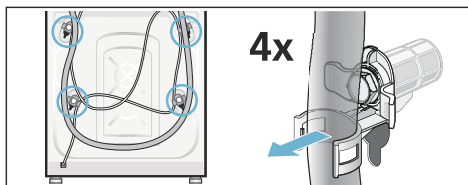
- Maskinen sikres for transport ved hjelp av transportsikringene. Dersom transportsikringene ikke fjernes før maskinen tas i bruk, kan de medføre skade f. eks. på trommelen. Før første gangs bruk må alle de fire transportsikringene fjernes komplett. Ta vare på sikringene.
- For å unngå transportskader må transportsikringene monteres igjen før en eventuell senere transport.

no Oppstilling og tilkobling

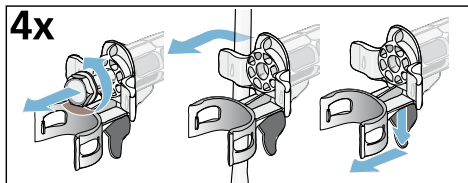
Merk: Ta vare på skruer og hylser.



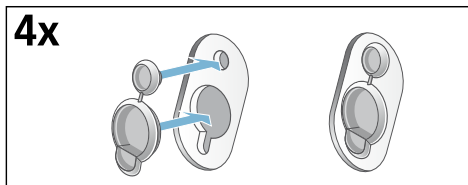
1. Ta slangene ut av holderen.



2. Løsne og fjern alle fire transportsikringskruene. Fjern hylsene. Ta strømledningen ut av holderne.

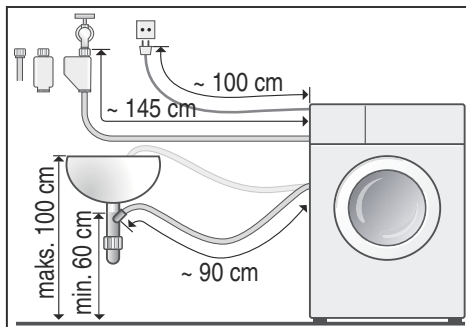


3. Sett på dekslene.

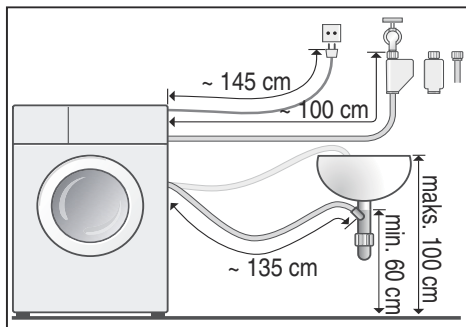


Lengden på slanger og ledninger

■ Tilkobling på venstre side



■ Tilkobling på høyre side



Tips: Disse fås kjøpt i faghandelen/hos kundeservice:

- Forlengelse for tilførselsslengen for Aquastop eller for kaldt vann (ca. 2,50 m), best.nr. WMZ2380, WZ10130.
- Lengre tilførselsslange (ca. 2,20 m) for modellen Standard

Vanntilløp

Advarsel Livsfare!

Kontakt med spenningsførende deler medfører fare for strømstøt. Ikke dypp aquastop-sikkerhetsventilen i vann (inneholder en elektrisk ventil).

Vær oppmerksom på følgende ved tilkobling:

Merknader

- Koble kun kaldt drikkevann til vaskemaskinens tilkoblingssted for kaldt vann.
- Bruk bare vaskemaskinen med kaldt og varmt drikkevann, maksimalt 60 °C, ved tilkobling for varmt vann.
- Vaskemaskinen skal ikke tilkobles blandingsbatteriet i en varmtvannsbereder uten trykk.
- Det må kun brukes den tilførselsslange som følger med, eller en slange som er kjøpt i en autorisert faghandel; ikke bruk en brukt slange.
- Ikke knekk, klem, forandre på eller kutt av tilførselsslangen (fastheten er da ikke lenger garantert).
- Skruene skal bare skrues fast for hånd. Dersom skruene blir skrudd for mye fast med et verktøy (tang), kan gjengene bli skadet.

Optimalt vanntrykk i vannettet

minst 100 kPa (1 bar)

maksimalt 1000 kPa (10 bar)

Når vannkranen er skrudd på, strømmer det minst 8 l/min.

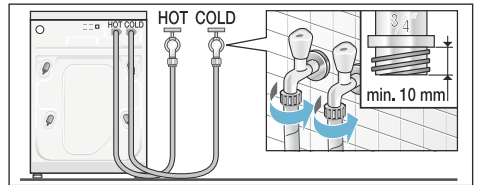
Ved høyere vanntrykk må det monteres en trykkreduksjonsventil.

Tilkobling til kaldt og varmt vann

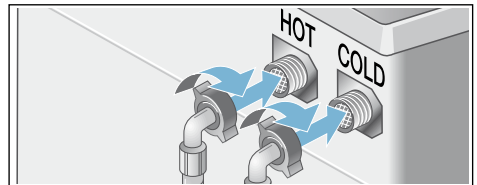
Merk:

- Tilførselsslange for varmt vann kobles til rødt på varmtvannskranen (maks. 60 °C) og rød ventil på apparatet.
- Tilførselsslange for kaldt vann kobles til kaldtvannskranen og hvit ventil på apparatet.

Tilkobling til vannkranene
($\frac{3}{4}$ " = 26,4 mm)



Tilkobling til apparatet



Tilkobling kun kaldt vann

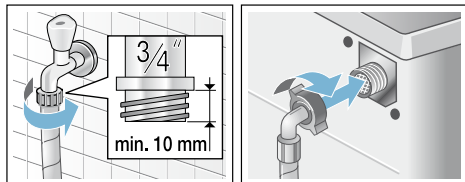
Dersom det ikke fins noen varmtvannstilkobling tilgjengelig, tilkobles bare tilførselsslangen for kaldt vann. Dekk til varmtvannstilkoblingen på apparatet, slik at den beskyttes mot smuss.

Merk: Åpne vannkranen forsiktig, og kontroller at alle koblingsstedene er tette. Skruetilkoblingen står under trykk fra vannledningen.

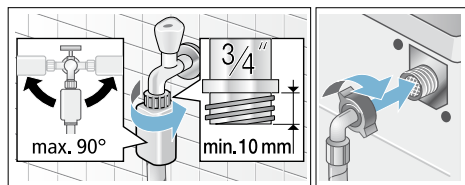
Tilkobling til kaldt vann

Koble vanntilførselslangen til vannkranen ($\frac{3}{4}'' = 26,4 \text{ mm}$) og apparatet (på modeller med aquastop er dette ikke nødvendig, da den er forhåndsinstallert):

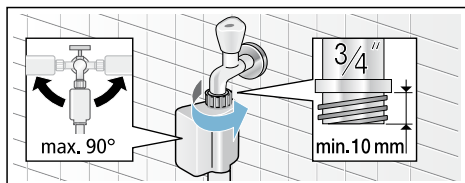
■ Modell: Standard



■ Modell: Aqua-Secure



■ Modell: Aquastop



Merk: Åpne vannkranen forsiktig, og kontroller at alle koblingsstedene er tette. Skrueforbindelsen står under trykk fra vannledningen.

Vannutløp

Obs!

Vannskader

Hvis avløpsslangen sklir ut av vasken eller løsner fra koblingen på grunn av for høyt vanntrykk under utpumping, kan vannet som renner ut føre til vannskade. Sikre avløpsslangen slik at den ikke sklir ut.

Merk: Avløpsslangen må ikke ha knekk eller strekkes i lengden.

Avløpsslangen kan legges på følgende måter:

■ Avløp i en vask

⚠ Advarsel

Fare for skålding!

Ved vasking med høye temperaturer kan det oppstå fare for skålding ved kontakt med varmt vaskevann (f. eks. ved utpumping av varmt vaskevann i en vask).

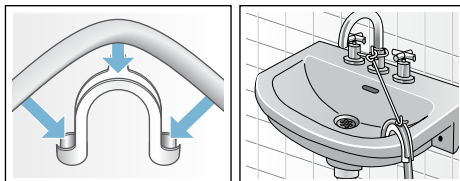
Unngå kontakt med det varme vaskevannet.

Obs!

Skader på apparatet/tøyet

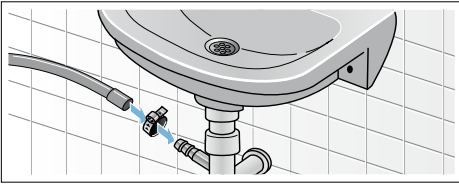
Dersom enden på avløpsslangen kommer under vann, kan vannet bli sugd tilbake i maskinen. Dette kan medføre skader på apparatet/tøyet. Pass på at:

- avløpet i vasken ikke er stengt av proppen
- enden på avløpsslangen ikke kommer under vann
- vannet renner fort nok bort

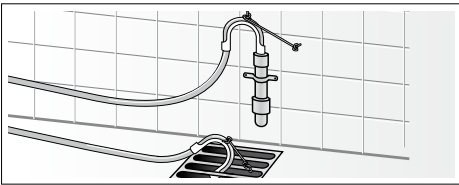


■ Avløp med sifong-vannlås

Tilkoblingen må sikres med slangeklemme med Ø 24-40 mm (faghandel).



■ Avløp i et plastrør med gummimuffe eller ned i avløpet

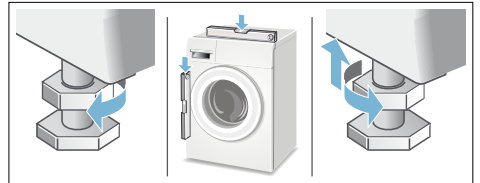


Justering

Sett apparatet rett ved hjelp av vater.

Kraftig støydannelse, vibrasjoner og "vandring" av maskinen kan være forårsaket av at den ikke er skikkelig innrettet!

1. Kontramutter løsnes med skiffenøkkel med klokken.
2. Kontroller innretningen av vaskemaskinen med et vater, evt. må den korrigeres. Juster høyden ved å vri på apparatføttene. Alle fire apparatføttene må stå stødig på underlaget.
3. Skru fast kontramutteren mot kassen. Hold foten fast, og ikke still den inn i høyden. Kontramutrene på alle fire apparatføttene må være skrudd fast mot huset!



Elektrisk tilkobling

Advarsel

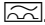
Livsfare!

Kontakt med spenningsførende deler medfører fare for strømstøt.

- Ta aldri på støpselet med våte hender.
- Trekk aldri i ledningen når du vil ta støpselet ut av kontakten, men hold i støpselet. Slik unngår du skader på kablet.
- Trekk aldri ut støpselet mens maskinen er i bruk.

Følg anvisningene nedenfor og forsikre deg om følgende:

Merknader

- Strømspanningen i huset og angivelsene på vaskemaskinen (se typeskiltet på apparatet) stemmer overens. Tilkoblingsverdiene og krav til sikring er angitt på typeskiltet på maskinen.
- Vaskemaskinen må kun tilkobles vekselstrøm og en forskriftsmessig installert jordet stikkontakt.
- Støpselet og stikkontakten passer sammen.
- Tverrsnittet på ledningen er tilstrekkelig.
- Jordingen er installert forskriftsmessig.
- Skifte av strømledning (hvis nødvendig) må kun foretas av en elektro-fagperson. Reserveledning fås hos kundeservice.
- Det må ikke brukes universalstøpsel-/koblinger eller skjøteledninger.
- Det må kun brukes eventuelle feilstrømbryter av en type med dette tegnet . Dette tegnet garanterer at gjeldende forskrifter overholdes.
- Stikkontakten må alltid er tilgjengelig.

- Kablet skal ikke knekkes, klemmes, forandres på, kuttes eller komme i kontakt med varmekilder.

Før første gangs vask

Vaskemaskinen ble nøye kontrollert før den forlot fabrikk. For å fjerne eventuelle rester av testvannet bør du vaske **uten tøy** i maskinen den første gangen.

Merknader

- Vaskemaskinen **må settes opp** og **kobles til** forskriftsmessig → Side 24.
 - Ta aldri i bruk en maskin som er skadet. Informer kundeservice.
1. Kontroller maskinen.
 2. Sett inn støpselet.
 3. Åpne vannkranen.
 4. Lukk vaskeluken (ikke legg inn tøy!)
 5. Still inn programmet Bomull og temperatur 90 °C.
 6. Åpne vaskemiddelskuffen.
 7. Fyll ca. 2 liter vann i kammer II.
 8. Fyll vaskemiddel i kammer II.
Merk: Unngå skumdannelse ved å bruke kun halvparten av anbefalt mengde fra vaskemiddelprodusenten. Ikke bruk vaskemiddel for ull- eller fintøy.
 9. Lukk vaskemiddelskuffen.
 10. Velg starttasten.
 11. Ved programslutt slås maskinen av. Vaskemaskinen din er nå klar til bruk.

Transport

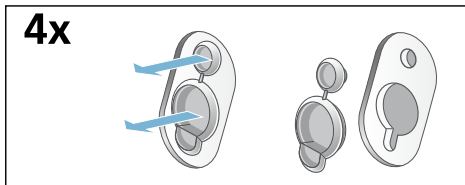
F.eks. ved flytting

Forberedelser

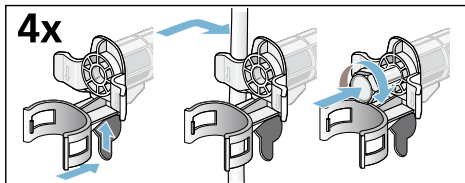
1. Steng vannkranen.
2. Fjern vanntrykket i tilførselsslagen.
Vedlikehold - Sil i vanntilførselen → Side 20
3. Slipp ut resterende vaskevann.
Vedlikehold - Vannpumpen er tilstoppet → Side 18
4. Koble vaskemaskinen fra strømnettet.
5. Ta av slangene.

Montere transportsikringer:

1. Ta av dekslene, og oppbevar dem.
Ev. må det brukes en skrutrekker.



2. Sett inn alle de fire hylsene.
Klem fast strømledningen til holderne. Sett inn skruene, og skru dem fast.



Før maskinen tas i bruk

Merknader

- må **uten unntak** transportsikringene fjernes!
- For å forhindre at det ved neste vaskeomgang renner vaskemiddel ned i avløpet: Hell ca. 2 liter vann i kammer II, og velg og start programmet for utpumping.

Aquastop-garanti

kun for apparater med Aquastop

I tillegg til garantikrav overfor selgeren ut fra salgsvilkårene og i tillegg til vår apparatgaranti yter vi utskifting av maskin til følgende betingelser:

1. Dersom det på grunn av en feil på vårt Aquastop-system skulle oppstå en vannskade, så erstatter vi skaden hos private forbrukere.
2. Denne ansvarsgarantien gjelder for hele levetiden til maskinen.
3. Forutsetning for garantikravet er at apparatet med Aquastop er forskriftsmessig satt opp og tilkoblet i henhold til våre anvisninger. Dette inkluderer også en forskriftsmessig utført forlengelse av Aquastop (originalt tilbehør).
Vår garanti strekker seg ikke til defekte tilkoblingsledninger eller armaturer inntil Aquastop-tilkoblingen ved vannkranen.
4. Apparater med Aquastop trenger prinsipielt hverken å overvåkes mens de er i drift eller å sikres etterpå ved å stenge vannkranen.
Du skal allikevel stenge vannkranen ved lengre fravær fra huset, f.eks. når du reiser på ferie i flere uker.

Rådgivning og reparasjonsoppdrag ved feil

N 22 66 06 00

Kontaktadressene til alle land finnes i den vedlagte fortegnelsen over kundeservice.

BSH Hausgeräte GmbH

Carl-Wery-Straße 34

81739 München

GERMANY

siemens-home.bsh-group.com

Produsert av BSH Hausgeräte GmbH under Siemens AGs varemerkelisens



9000999624 (9612)