



SIEMENS



# Tvättmaskin

WM...

[siemens-home.com/welcome](https://siemens-home.com/welcome)

sv Bruks- och uppställningsanvisning

Register  
your  
product  
online

## Din nya tvättmaskin

Du har köpt en Siemens-tvättmaskin.

Ta några minuter och läs bruksanvisningen, så att du lär dig tvättmaskinens fördelar.

Varje tvättmaskin som lämnar fabriken uppfyller kraven i Siemens kvalitetsssäkring när det gäller funktion och felfritt skick.

Mer information om våra produkter, tillbehör, reservdelar och service hittar du på vår webbsida [www.siemens-home.com](http://www.siemens-home.com) eller så kan du vända dig direkt till service.

Om bruks- och installationsanvisningen beskriver olika modeller finns avvikelserna angivna på respektive ställe.



Använd inte tvättmaskinen förrän du läst bruks- och installationsanvisningen!

## Illustrationsregler

### **Varning!**

Kombinationen av symbol och varningstext varnar för möjliga risksituationer. Livsfara eller risk för personskador om du inte följer anvisningarna.

### **Obs!**

Varningstexten varnar för en eventuellt farlig situation. Risk för sak- och/eller miljöskador om du inte följer anvisningarna.

### **Anvisning/tips**

Anvisningar om hur du använder enheten optimalt/nyttig information.

### **1. 2. 3. / a) b) c)**

Siffror eller bokstäver markerar momenten.

■ / - / -

Rutor eller snedstreck markerar uppräkningsrader.

# Innehållsförteckning

 <b>Avsedd användning</b> . . . . .	4	Lägga tvätt i trumman . . . . .	15
 <b>Säkerhetsanvisningar</b> . . . . .	5	Dosera och fylla på tvätt- och sköljmedel . . . . .	16
Elsäkerhet . . . . .	5	Starta programmet . . . . .	17
Risk för personskador! . . . . .	5	Barnspärr . . . . .	17
Barnsäkerhet . . . . .	6	Fylla på tvätt . . . . .	17
 <b>Miljövärd</b> . . . . .	7	Ändra programmet . . . . .	17
Förpackning/uttjänt maskin . . . . .	7	Avbryta programmet . . . . .	17
Spartips . . . . .	7	Programslut vid Sköljstopp . . . . .	18
 <b>Lär dig enheten</b> . . . . .	8	Programslut . . . . .	18
Tvättmaskin . . . . .	8	Ta ur tvätten/slå av maskinen . . . . .	18
Kontroller . . . . .	9	 <b>Givare</b> . . . . .	18
Display . . . . .	10	Mängdautomatik . . . . .	18
 <b>Tvättgods</b> . . . . .	11	System för obalanskontroll . . . . .	18
Förbehandla tvätten . . . . .	11	VoltMonitor . . . . .	18
Sortera tvätten . . . . .	11	 <b>Signalinställning</b> . . . . .	19
Stärkning . . . . .	11	 <b>Rengöring och skötsel</b> . . . . .	19
Färgning/blekning . . . . .	11	Hölje/kontroller . . . . .	20
Blötläggning . . . . .	12	Tvätttrumman . . . . .	20
 <b>Tvättmedel</b> . . . . .	12	Avkalkning . . . . .	20
Välja rätt tvättmedel . . . . .	12	Tvättmedelsfack och hölje . . . . .	20
Spara energi och tvättmedel . . . . .	12	Avloppspumpen är igensatt . . . . .	20
<b>P+</b> <b>Programförinställningar</b> . . . . .	13	Avloppsslangen är igensatt vid anslutningen på avloppsröret . . . . .	21
Temperatur . . . . .	13	Filtret i vattenanslutningen är igensatt	21
Centrifugeringsvarvtal . . . . .	13	 <b>Felsökning</b> . . . . .	22
Färdig om-tid . . . . .	13	Nödupplåsning . . . . .	22
<b>P+</b> <b>Extra programinställningar</b> . . . . .	14	Information på displayen . . . . .	22
speed/eco . . . . .	14	Felsökning . . . . .	23
Skrynkelskydd . . . . .	14	 <b>Service</b> . . . . .	25
Vatten och sköljning+ . . . . .	14	 <b>Tekniska data</b> . . . . .	25
Förtvätt . . . . .	14	 <b>Uppställning och anslutning</b> . . . . .	26
 <b>Så använder du maskinen</b> . . . . .	15	Medföljande tillbehör . . . . .	26
Förberedelser . . . . .	15	Säkerhetsanvisningar . . . . .	26
Välj program/slå på maskinen . . . . .	15	Uppställningsplatsen . . . . .	27
Ändra programinställningarna . . . . .	15	Uppställning på sockel eller trägol . . . . .	27
Välja extra programinställningar . . . . .	15		

Uppställning på stativ med utdragslåda	27
Inbyggnad i köksinredning	27
Ta bort transportsäkringarna	27
Slang- och sladdlängder	28
Vattenanslutning	28
Avlopp	30
Nivellering	31
Elanslutning	32
Före 1:a tvättomgången	32
Transport	33



## Avsedd användning

- Enheten är bara avsedd för normalt hemmabruk.
- Tvättmaskinen är avsedd för tvätt av textilier som tål maskintvätt och ylle som tål handtvätt.
- Avsedd för tvätt med kallt\* eller kallt och varmt\* kranvatten (max. 60°C) och vanliga tvättmedel och tillsatser för tvättmaskin.
- Följ alltid tillverkarens anvisningar för dosering av tvättmedel, tillsatser och rengöringsmedel.
- Barn över 8 år och personer med begränsad fysisk, sensorisk eller mental färdighet eller som saknar erfarenhet eller kunskaper får bara använda enheten **under överinseende** av någon eller om någon ansvarar för att de **får lära sig hur man använder enheten**. Barn får inte göra rengöra eller sköta om maskinen utan uppsikt.
- Skåpet är avsett att användas på en nivå upp till högst 4000 meter över havet.
- Håll barn under 3 år på avstånd från tvättmaskinen.
- Håll husdjur borta från tvättmaskinen.

Läs bruks- och installationsanvisningarna och all övrig information som följer med tvättmaskinen och följ anvisningarna.

Spara dokumentationen för framtida bruk.

\* beroende på modell

## **Säkerhetsanvisningar**

### **Elsäkerhet**

#### **Varning** **Livs fara!**

Risk för stötar vid kontakt med spänningssatta detaljer.

- Ta aldrig i kontakten med våta händer.
- Ta alltid tag i kontakten när du drar ur, inte i sladden. Annars kan du skada sladden.

### **Risk för personskador!**

#### **Varning**

#### **Risk för personskador!**

- Lyfter du tvättmaskinen i utstående delar (t.ex. luckan), så kan de gå av och ge personskador. Lyft inte tvättmaskinen i utstående detaljer.
- Ställer du dig på tvättmaskinen, så kan toppskivan gå sönder och ge personskador. Ställ dig inte på tvättmaskinen.

- Stöder/ställer du dig på öppen lucka kan tvättmaskinen välta och ge personskador. Stöd dig aldrig på öppen lucka.
- Sticker du in händerna i trumman när den roterar kan du skada händerna. Stick aldrig in handen när trumman roterar. Vänta tills trumman inte slutat rotera.

#### **Varning**

#### **Risk för skållningsskador!**

Tvätt på hög temperatur innebär risk för skållningsskador vid kontakt med het tvättilösning, t.ex. om maskinen tömmer hett avlopp i tvättställ. Undvik kontakt med het tvättilösning.

## Barnsäkerhet

### **Varning** **Livsfara!**

Barn kan hamna i livsfarliga situationer eller bli skadade om de leker vid tvättmaskinen.

- Låt inte barn leka utan uppsikt vid tvättmaskinen!
- Barn får inte leka med tvättmaskinen!

### **Varning** **Livsfara!**

Risk att barnen blir instängda maskinen, vilket kan medföra livsfara.

Uttjänta maskiner:

- dra ur kontakten.
- kapa sladden och ta bort den och kontakten.
- förstör lucklåset.

### **Varning** **Kvävningsrisk!**

Risk att barn vid lek vecklar in sig i förpackningar/folier och förpackningsdelar eller drar dem över huvudet och kvävs. Håll barnen borta från förpackningar, folier och förpackningsdelar.

### **Varning** **Förgiftningsrisk!**

Tvätt- och sköljmedel kan leda till förgiftning vid förtäring. Förvara tvätt- och sköljmedel oåtkomligt för barn.

### **Varning** **Ögon-/hudirritation!**

Tvätt- och sköljmedel kan ge ögon-/hudirritation vid kontakt. Förvara tvätt- och sköljmedel oåtkomligt för barn.

### **Varning** **Risk för personskador!**

Luckglaset blir hett vid tvätt på hög temperatur. Håll barn borta, så att de inte kommer i kontakt med den heta luckan.



## Miljövärd

### Förpackning/uttjänt maskin



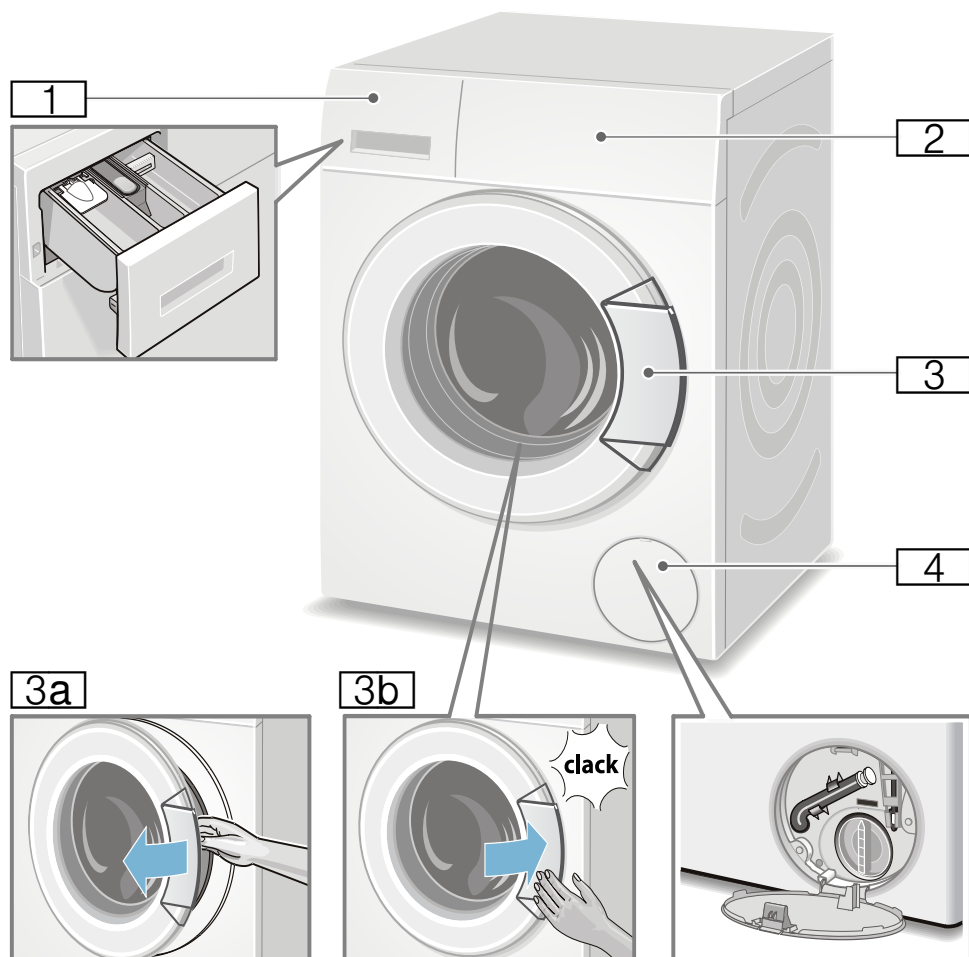
Släng förpackningen i återvinningen.  
Maskinen är märkt enligt EU-direktiv 2012/19/EG om elektriskt och elektroniskt avfall (Waste electrical and electronic equipment – WEEE).  
Direktivet anger ramen för återtagande och återvinning av gamla maskiner inom EU.

### Spartips

- Utnyttja alltid den maximala tvättmängden för resp program. Programöversikt → Iläggsblad till bruks- och monteringsanvisning
- Kör normalsmutsat tvättgods utan förtvätt.
- Du kan sänka tvättmedels- och effektförbrukningen vid lätt- och normalsmutsad tvätt. → *Sidan 12*
- Temperaturvalen är baserade på skötselråden i textilierna. Maskinens tvättemperaturer kan avvika för att optimera effektbesparing och tvättresultat.
- **Information om effektförbrukning\*:**  
→ *Sidan 10*  
Displayen visar information om relativ effektförbrukning för valda program.  
Ju fler indikeringar som lyser, desto högre är förbrukningen.  
Du kan alltså jämföra förbrukningen i programmen vid olika programinställningar och sedan välja en effektsparande programinställning.  
\* beroende på modell
- **Energisparläge:** displaybelysningen slocknar efter några minuter, ►■■ blinkar. Tryck på någon av knapparna för att slå på belysningen.  
Energisparläget är inte på när programmet är igång.
- Ska du torktumla tvätten efteråt, ställ in det centrifugeringsvarvtal som torktumlarens bruksanvisning anger.

## Lär dig enheten

### Tvättmaskin

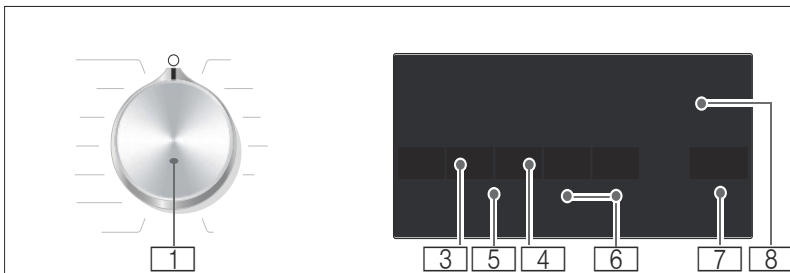
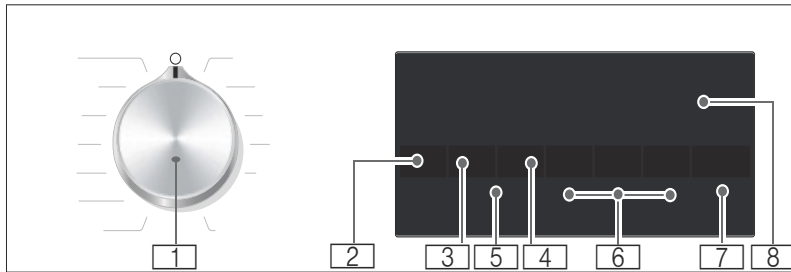


- 1 Tvättmedelsfack → Sidan 16
- 2 Kontroller/display
- 3 Lucka och handtag
- 3a Öppna luckan
- 3b Stäng luckan
- 4 Servicelucka



## Kontroller

Display beroende på modell



### 1 Programvred:

Ställa in ett program eller slå på och stänga av tvättmaskinen via **AV**-position (○);  
En översikt över alla program finns i bruks- och monteringsanvisningens bilaga.

### 2 Ändra **Temperatur** \*. → Sidan 13

### 3 Ändra **Centrifugeringsvarvtal**. → Sidan 13

### 4 Ändra **Färdig om-tid**. → Sidan 13

**Barnspärr** (☹️ 3 sec.)  
Spärrar så att det inte går att ändra inställda funktioner av misstag; → Sidan 17

Tryck samtidigt på **Centrifugeringsvarvtal** och **Färdig om-tid** i ca. 3 sek..

### 6 Välja extra programinställningar:

→ Sidan 14

- speed/eco
- Vatten och sköljning+ \*
- Skrynkelskydd \*
- Förtvätt \*

### 7 Knappen ▷|||:

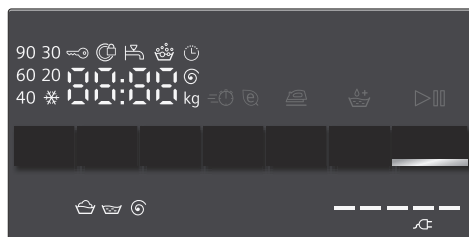
- Startar program
- Pausar program så att du t.ex. kan lägga i mer tvätt  
→ Sidan 17
- Avbryter program → Sidan 17

### 8 Display för inställningar och information → Sidan 10

\* beroende på modell

**Anvisning:** Samtliga knappar är touchknappar, ett lätt tryck räcker.

## Display



**Anvisning:** Tabellen innehåller inställningsmöjligheter och information om valt program.

☼ - 90°C

**Temperatur\*** i °C;  
☼ = kallt

----, 0 - 1400\*\* Ⓞ **Centrifugeringsvar-  
tal** i v/min,  
0 = ingen  
centrifugering, bara  
urpumpning  
→ *Sidan 13*,  
---- = sköljstopp  
→ *Sidan 13*

t.ex. 2:30

**Färdig om-tid**  
Programtid efter  
programval i h:min  
(timmar:minuter),  
**Färdigtidsförval** i  
timmar;  
Programslut efter ...  
timmar

1 - 24 🕒

**Rek. tvättmängd  
Indikator**  
**Energiförbrukning\***  
→ *Sidan 7*  
Ju fler indikeringar  
som lyser, desto  
högre är den relativa  
förbrukningen.

9\*\* kg

☼ = = = = =

\* beroende på modell

\*\* beroende på valt program,  
inställningar och modell

## ytterligare information på displayen

### Programkörning:

☼	Tvätt
☼	Sköljning
Ⓞ	Centrifugering
End	Programslut
---- Ⓞ	Programslut vid Sköljstopp

### Lucka:

☼	Det går inte att öppna luckan. lyser
☼	efter programstart: luckan är inte ordentligt stängd. blinkar

### Vattenkran:

☼	Vattenkranen inte öppen, inget vat- tentryck. lyser
☼	Vattentrycket är för lågt (kan ge längre programtid) blinkar

### Barnspärr: → *Sidan 17*

☼	Är barnspärren aktiverad? lyser
☼	Barnspärren är på, någon har rört programvredet blinkar

### Skumkontroll

☼	→ <i>Sidan 17</i> lyser
---	----------------------------

### Felindikering:

E: --	→ <i>Sidan 22</i>
-------	-------------------

### Signalinställning:

0 - 4	→ <i>Sidan 19</i>
-------	-------------------



## Tvättgods

### Förbehandla tvätten

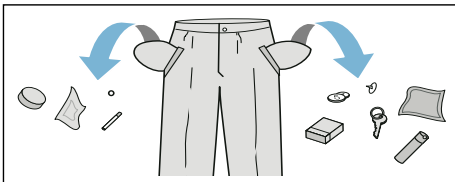
#### Obs!

#### Risk för maskin-/textilskador!

Fremmande föremål (t.ex. mynt, gem, nålar, spik) kan skada tvättgodset eller tvättmaskinens komponenter.

Följ anvisningar nedan när du förbehandlar tvätten:

- Töm fickorna.



- Ta bort metallföremål (gem etc.).
- Tvätta ömtåligt (strumpor, bygel-BH etc.) i tvättnät/tvättpåse.
- Stäng blixtlås, knyt igen örngott och påslakan.
- Borsta sand ur fickor och slag.
- Ta bort gardinkrokar eller lägg gardinerna i tvättnät/tvättpåse.

### Sortera tvätten

Sortera tvätten enligt tvättråden och tillverkarens uppgifter på tvättetiketterna:

- Tygsort/fibertyp
- Färgning  
**Anvisning:** Tvätt kan färgas eller inte bli riktigt ren. Så separera vit- och kulörtvätt.  
Tvätta nya kulörta plagg separat första gången.
- Smuts  
Tvätta tvätt som är lika smutsiga tillsammans.  
Här är några exempel på smutsgrad  
→ *Sidan 12.*

- **lättsmutsigt:** ingen förtvätt, välj ev. inställningen **speed**
- **normal**
- **jättesmutsigt:** lägg i mindre tvätt, välj program med förtvätt
- **fläckigt:** ta bort/förbehandla fläckar när de är färska. Prova först med lite tvål och vatten. Gnugga inte utan klappa försiktigt. Kör sedan tvättgodset med lämpligt program.  
Besvärliga/intorkade fläckar går ibland inte bort förrän efter flera tvättar.

- Tvättrådssymbolerna

**Anvisning:** Siffrorna i symbolerna anger maximal tvättemperatur.

- avsedd för normalt tvätt; t.ex. Bomullsprogram
- kräver skontvätt; t.ex. Syntetprogram
- kräver ömtålig skontvätt; t.ex. Fin-/sidentvättprogram
- avsedd för handtvätt; t.ex. Ylleprogram
- Tvättgodset går inte maskintvätta.

### Stärkning

**Anvisning:** Du får inte ha sköljmedel i tvätten.

Flytande stärkemedel går framförallt bra att använda i sköljning och bomullsprogram. Dosera stärkemedlet enligt tillverkarens anvisningar i fack (rengör facket innan, om det behövs).

### Färgning/blekning

Färgning är bara tillåten för normalt hushållsbruk. Salt kan ge angrepp på rostfritt! Följ anvisningarna från tillverkaren av färgningsmedlet!

Använd **inte** maskinen för att bleka tvätt!

## Blötläggning

1. Slå på maskinen.
2. Välj programmet **Bomull 20 °C**.
3. Fyll på tvättmedel enligt tillverkarens anvisningar i fack II.
4. Tryck på ►.
5. Tryck på ► efter ca 10 minuter, om du vill stoppa programmet.
6. Tryck på ► igen när tvätten legat i blöt så länge som du tänkt, så fortsätter du eller ändrar programmet.

### Anvisningar

- Lägg i tvättgods av samma färg.
- Kräver inget extra tvättmedel, maskinen tvättar med blötläggningssvattnet.

## Tvättmedel

### Välja rätt tvättmedel

Skötselråden avgör vilket tvättmedel, vilken temperatur och hur du ska förbehandla tvätten → . Se även [www.sartex.ch](http://www.sartex.ch).

På [www.cleanright.eu](http://www.cleanright.eu) finns ytterligare information om tvätt-, skötsel-, och rengöringsmedel för privat bruk.


- **Tvättmedel med optiska vitmedel**  
avsett för vittvävt av linne eller bomull  
Program: Bomull /  
kulörtvätt - max. 90°C
- **Kulörtvättmedel utan blekmedel och optiska vitmedel**  
avsett för kulörtvävt av linne eller bomull  
Program: Bomull /  
kulörtvätt - max. 60°C
- **Kulör-/fintvättmedel utan optiska vitmedel**  
avsett för kulörtvävt av strykfritt, syntet  
Program: Syntet /

kulörtvätt - max. 60°C

- **Fintvättmedel**  
avsett för ömtåliga fintextilier, siden eller viskos  
Program: Fintvätt/Siden /  
kulörtvätt - max. 40°C
- **Yllevättmedel**  
avsett för ylle  
Program: Ylle /  
kulörtvätt - max. 40°C

## Spara energi och tvättmedel

Du kan sänka tvättmedels- och effektförbrukningen (sänka tvättemperaturen) vid lätt- och normalsmutsad tvätt.

Spara	Smuts/anvisning
Sänkt temperatur och tvättmedelsmängd enl. rek. dosering	<p><b>lätt</b> Ingen synlig smuts eller fläckar. Kläder som luktar svett, t.ex.:</p> <ul style="list-style-type: none"> <li>■ tunna sommar-/sportkläder (som man bara haft på sig några få timmar)</li> <li>■ T-tröjor, skjortor, blusar (som man haft på sig max 1 dag),</li> <li>■ gästsängkläder och gästhanddukar (använda 1 dag)</li> </ul>
	<p><b>normalsmutsigt</b> Synlig smuts/eller några få lätta synliga fläckar, t.ex.:</p> <ul style="list-style-type: none"> <li>■ T-tröjor, skjortor, blusar (helt genomsvettiga, som man haft på sig flera gånger),</li> <li>■ handdukar, sängkläder (använda max. 1 vecka)</li> </ul>
	<p><b>jättesmutsigt</b> Mycket tydlig smuts och/eller fläckar t.ex. diskhanddukar, babytvätt, arbetskläder</p>
	<p>Temperatur enl. skötselråd och tvättmedelsmängd enl. doseringsrekommendation/jättesmutsigt</p>

**Anvisning:** Följ alltid tillverkarens anvisningar för dosering av tvättmedel, tillsatser och rengöringsmedel.

→ *Sidan 16*

**P+**

## Programförinställningar

Du får upp förinställningarna på displayen när du väljer program.

Det går att ändra förinställningarna.

Tryck på respektive knapp tills önskat inställningsvärde visas i displayen.

**Anvisning:** Om du håller knappen intryckt så rullar inställningsvärdena automatiskt framåt. Trycker du på knappen igen, så kan du ändra inställningarna.

En översikt över alla programinställningar finns i bruks- och monteringsanvisningens bilaga.

## Temperatur

(°C)

Knapp beroende på modell

Det går att ändra inställd temperatur före och under programkörningen beroende hur långt programmet kommit.

Maximalt inställbar temperatur beror på valt program.

## Centrifugeringsvarvtal

(⊖)

Det går att ändra centrifugeringsvarvtalet (i v/min.; varv per minut) före och under

programkörningen beroende hur långt programmet kommit.

**Läge 0** : ingen slutcentrifugering, vattnet blir bara urpumpat. Tvättgodset ligger kvar vått i trumman, t.ex. för tvätt som inte går att centrifugera.

**Inställningen - - - -**: Sköljstopp = ingen slutcentrifugering, tvätten ligger kvar i sista sköljvattnet.

Du kan ställa in Sköljstopp för att undvika att tvätten blir skrynklig om du inte ska ta ut den ur maskinen direkt efter programslut.

Fortsätt/avsluta programmet med

→ *Sidan 18*

Maxvarvtalet beror på vilket program du valt och modellen.

## Färdig om-tid

(☺)

**Före programstart** kan du förinställa programslutet (Färdig om-tid) i timsteg (h=timme) upp till max. 24 h.

Gör såhär:



1. Välj program.  
Du får upp programtiden för valt program t.ex. **2:30** (timmar:minuter) på displayen.
2. Tryck på **Färdig om-tid** tills du får upp det antal timmar du vill ha på displayen.
3. Tryck på **▷**.  
Programmet går igång.  
Du får upp inställd tid t.ex. **8 h** på displayen efter start och den räknar ned tills tvättprogrammet börjar. Då får du upp programtiden.

**Anvisning:** Maskinen anpassar programtiden automatiskt under programmets gång.

Vissa faktorer kan påverka programtiden, t.ex.:

- Programinställningar
- Tvättmedelsdosering (ev. extrasköljningar pga. skumbildning)
- Laddningsmängd/textiltyp (olika vattenupptagning)
- Obalans (t. ex. med spännlakan) utjämnas med flera centrifugeringsstarter
- Svängningar i nätspänning
- Vattentryck (flödes hastighet)

**Efter programstart** kan du ändra förinställda timmar så här:

1. Tryck på .
2. Ändra timmar med **Färdig om-tid**.
3. Tryck på .

**Efter programstart** kan du lägga i eller ta ur tvätt om det behövs. → *Sidan 17*

## Extra programinställningar

En översikt över alla extra inställningar finns i bruks- och monteringsanvisningens bilaga.

Inställningarna är olika beroende på modell.

### speed/eco

()

Knapp med två inställningsmöjligheter för att anpassa valt program:

- **speed**  
Snabbtvätt med jämförbart tvättresultat men högre effektförbrukning än valt program utan inställningen speed/eco.

**Anvisning:** Fyll inte på med mera tvätt än maximalt angiven mängd.

- **eco**  
Effektoptimerat tvättprogram med sänkt temperatur men jämförbar tvätteffekt med valt program utan inställningen speed/eco.

Tryck knappen. Först anges **speed**-inställning. Tryck knappen igen för att aktivera **eco**-inställningen. Motsvarande symbol lyser i displayen när inställningen är aktiverad.

Tryck knappen igen för att inaktivera inställningen.

### Skrynkelskydd

()

Knapp beroende på modell

Mindre skrynkling tack vare specialcentrifugering med efterföljande uppluckring och sänkt centrifugeringsvarvtal.

**Anvisning:** Högre restfuktighet i tvätten.

### Vatten och sköljning+

()

Knapp beroende på modell

Hög vattennivå och extrasköljning vid speciellt känslig hud och/eller för områden med mycket mjukt vatten

### Förtvätt

()

Knapp beroende på modell

För jättesmutsig tvätt.

**Anvisning:** Fördela tvättmedel i fack I och II.

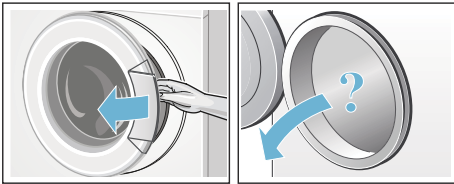


## Så använder du maskinen

### Förberedelser

**Anvisning:** Tvättmaskinen **ska vara rätt installerad** och **ansluten**. se → *Sidan 26*

1. Sätt i kontakten.
2. Öppna vattenkranen.
3. Öppna luckan.
4. Kontrollera att trumman är tom. Töm, om det behövs.



### Välj program/slå på maskinen

**Anvisning:** Är barnspärren på, så måste du slå av den innan du gör programinställningar. .

Välj det program du vill ha med programvredet. Går att vrida åt båda hållen.

Maskinen är på.

**Programförinställningar** för valt program visas i displayen:

- Temperatur\*
- Programtid växelsvis med maximal mängd och
- information om effektförbrukning\*.

\* beroende på modell

### Ändra programinställningarna

Du kan använda eller ändra förinställningarna för tvättomgången.

Tryck på resp. knapp till du får upp den inställning du vill ha.

Inställningarna är på utan kvittering.

De ligger inte kvar när du slagit av tvättmaskinen.

Programförinställningar → *Sidan 13*

### Välja extra programinställningar

Du kan anpassa tvättprocessen ännu bättre till tvättgodset med ytterligare tillval.

Inställningarna går att lägga till resp. slå av beroende på hur långt programmet kommit.

Knappindikeringarna lyser när inställningen är på.

Inställningarna ligger inte kvar när du slagit av tvättmaskinen.

Ytterligare programinställningar → *Sidan 14*

### Lägg tvätt i trumman

#### **Varning** **Livs fara!**

Tvättgods förbehandlat med rengöringsmedel som innehåller lösningsmedel som t.ex. fläckborttagare/tvättbensin innebär explosionsrisk om du lägger det i maskinen.

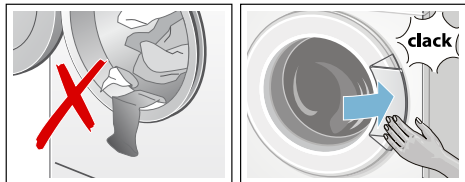
Skölj tvättgodset noggrant för hand innan du lägger den i maskinen.

#### **Anvisningar**

- Blanda stora och små textilier. Olika stora textilier blir bättre fördelade vid centrifugering. Enstaka textilier kan ge obalans.
- Överskrid inte angiven maxlast. Överfylld maskin försämrar tvättresultatet och skrynklar tvätten.

**sv** Så använder du maskinen

1. Sortera och skaka ur textilerna innan du lägger dem i tvättrumman.
2. Se till så att du inte klämmer tvättgods mellan luckan och gummitätningen när du stänger luckan.



## Dosera och fylla på tvätt- och sköljmedel

### Obs!

#### Risk för saksador!

Rengörings- och förbehandlingsmedel för tvätt (t.ex. fläckborttagning, tvättsspray, ...) kan skada tvättmaskinens ytor vid kontakt.

Så se till att sådana medel inte kommer i kontakt med tvättmaskinens ytor.

Torka bort sprastänk och andra rester/droppar med fuktig trasa, om det behövs.

### Dosering

Tänk på följande vid dosering av tvätt- och sköljmedel:

- vattnets hårdhet; fråga vattenverket
- följ tillverkarens anvisningar på förpackningen,
- tvättmängd
- hur smutsig tvätten är → *Sidan 12*

### Fylla på

#### Varning

#### Ögon-/hudirritation!

Öppnar du tvättmedelsfacket under pågående tvätt kan det stänka tvätt-/sköljmedel.

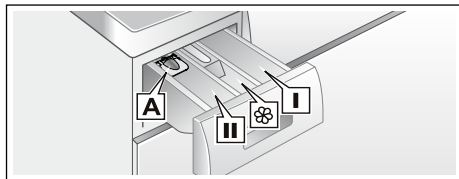
Dra försiktigt ut facket.


Skölj ögon resp. hud noggrant om du kommit i kontakt med tvättmedel/-tillsatser.

Rådgör med läkare om någon råkat svälja tvättmedel/-tillsatser.

**Anvisning:** Späd tjockflytande mjuk-/sköljmedel med vatten, så fastnar det inte.

Dosera tvätt- och sköljmedel i resp. fack:



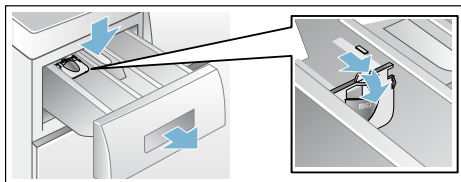
- |  |  |
|--|--|
| Dosermått <b>A</b>   | för flytande tvättmedel                                    |
| Fack <b>II</b>   | Tvättmedel för huvudtvätt, avhårdare, blekmedel, fläcksalt |
| Fack  | sköljmedel, stärkelse, överskrid inte <b>max</b> .         |
| Fack <b>I</b>  | Tvättmedel för förtvätt                                    |

1. Dra ut tvättmedelsfacket tills det tar emot.
2. Fyll på tvättmedel och/eller andra medel
3. Stäng tvättmedelsfacket.

### Dosermått för flytande tvättmedel

Sätt i dosermåttet vid dosering av flytande tvättmedel:

1. Dra ut tvättmedelsfacket. Tryck insatsen nedåt och dra sedan ut hela tvättmedelsfacket.
2. Skjut fram dosermåttet, fäll ned och snäpp fast.
3. Sätt i tvättmedelsfacket igen.



**Anvisning:** Använd inte dosermåttet till tvättgel och tvättpulver eller program med förtvätt resp. inställd färdig om-tid.



## Starta programmet

Tryck ▶. Lampan lyser och programmet startar.

Displayen visar färdig om-tid under programmet resp. programtid och tvättsymbol när programmet börjar. Display → *Sidan 10*

### Anvisning: Skumkontroll

Om ☼ lyser på displayen, så har tvättmaskinen registrerat för mycket skum under tvättcykeln och lagt till en extrasköljning för att bli av med skummet.

Ta mindre mängd tvättmedel nästa gång du tvättar med samma tvättmängd.

Vill du låsa programmet så att det inte går att ändra av misstag, så slår du på barnspärren.

## Barnspärr

(☹ 3 sec.)

Du kan spärra tvättmaskinen, så att inställda funktioner inte går att ändra av misstag. Aktivera då barnspärren efter programstart.

Slå **på/av** genom att trycka samtidigt i ca. 3 sekunder på

**Centrifugeringsvarvtal** och **Färdig om-tid**. Symbolen ☹ visas i displayen.

- ☹ lyser: barnspärren är på.
- ☹ blinkar: Barnspärren är aktiverad och någon har vridit på programvredet. Vrid tillbaka programvredet till utgångsprogrammet för att inaktivera barnspärren. Symbolen lyser åter.

**Anvisning:** Vrid inte programvredet förbi AV-positionen för att undvika programstopp.

**Anvisning:** Barnspärren är aktiv efter programslut och när maskinen stängs av. Du måste alltid inaktivera den om du vill starta ett nytt program.

## Fylla på tvätt

Det går att fylla på eller ta ur tvätt efter programstart, om det behövs.

Tryck ▶.

Kontrolllampan för ▶ blinkar och maskinen kontrollerar om det går att lägga i.

Om du får upp följande på displayen:

- Symbolen ☹ lyser inte, det går att lägga i tvätt.
- Symbolen ☹ lyser, det går inte att lägga i tvätt.

**Vill du fortsätta programmet, tryck på ▶.** Programmet fortsätter automatiskt.

### Anvisningar

- Låt inte luckan stå öppen för länge när du lägger i – det kan rinna ut vatten från tvättgodset.
- Luckan förblir låst av säkerhetsskäl vid hög vattennivå, temperatur eller om trumman fortfarande roterar och det går då inte att lägga i mer tvätt.
- Mängdvisningen är av om du lägger i mer tvätt.

## Ändra programmet

1. Tryck på ▶.
2. Ställ in ett annat program.
3. Tryck på ▶. Det nya programmet börjar från början.

## Avbryta programmet

Om det är ett program med hög temperatur:

1. Tryck på ▶.
2. Låt tvätten svalna: välj **Sköljning**.
3. Tryck på ▶.

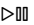

Om det är ett program med låg temperatur:

1. Tryck på .
2. Tryck på **Centrifugering/Urumpning**.
3. Tryck på .


## Programslut vid Sköljstopp

Displayen visar - - -  och lysdioden för knappen  blinkar.

Så här fortsätter du programmet:

- Tryck på  eller
- välj centrifugering/varvtal resp. vrid programvredet till **Centrifugering/Urumpning** och tryck sedan .

## Programslut

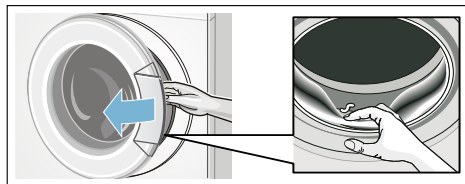
Displayen visar **End** och lysdioden för knappen  slocknar.

## Ta ur tvätten/slå av maskinen

1. Öppna luckan och ta ut tvätten.
2. Sätt programvredet på **Från** (○). Maskinen är av.
3. Stäng vattenkranen.  
**Anvisning:** Behövs inte på modeller med Aqua-Stop.

### Anvisningar

- Glöm inte kvar tvätt i trumman. Risk för att den krymper i nästa tvättomgång eller missfärgar annan tvätt.
- Ta bort främmande föremål ur trumman och gummitätningen, om det behövs – risk för rostskador.
- Torka av gummitätningen.



- Lämna lucka och tvättmedelsfack öppna så att eventuellt restvatten torkar ur.
- Vänta alltid till programmet gått klart eftersom luckan fortfarande kan vara låst. Slå på maskinen och vänta tills lucklåset öppnar.
- Slocknar displayen när programmet är slut, så är energisparläget på. Slå på genom att trycka på någon av knapparna.



## Givare

### Mängdautomatik

Beroende på textiltyp och tvättmängd anpassar mängdautomatiken vattenförbrukningen optimalt till respektive program.

### System för obalanskontroll

Det automatiska obalanskontrollsystemet registrerar obalans och fördelar tvätten i maskinen med flera korta centrifugeringar.

Om tvätten är felfördelad i trumman, så sänker maskinen centrifugeringsvarvtalet av säkerhetsskäl, den kan tom. avstå från att centrifugera.

**Anvisning:** Lägg stort och smått tvättgods i trumman. → *Sidan 23*

### VoltMonitor

beroende på modell

Den automatiska spänningsövervakningen detekterar otillåten underspänning. Kolonet blinkar på färdig om-displayen. → *Sidan 10*

När matarspänningen är stabil igen, lyser kolonet i färdig om-displayen (normalläge).

Underspanningen visas med tre lysande punkter i displayen under det fortsatta programmet.



**Anvisning:** Underspanning kan t.ex. medföra längre program och/eller inte tillräcklig centrifugering.

- 2: ställ in volymen på indikeringsignalerna och/eller på
- 3: volymen på knappsignalerna.



0 = AV, 1 = låg,  
2 = medel, 3 = hög,  
4 = mycket hög

### Slå av inställningsläge

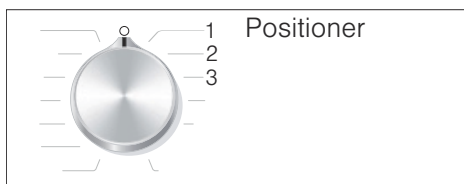
Du kan nu avsluta inställningarna och ställa programvredet på **AV** (○). Inställningarna är sparade.

## Signalinställning

Du kan ändra följande inställningar:

- Volymen på knapp- och indikerings signaler (t.ex. vid programslut) och/eller
- volymen på knappsignalerna.

Du måste alltid slå om till inställningsläge för att ändra inställningarna.



### Slå på inställningsläge

1. Ställ program **Bomull** i läge 1. Nu är tvättmaskinen påslagen.
2. Tryck **▶** och vrid samtidigt programvredet åt höger till läge 2. Släpp knappen.

Inställningsläget är på och du får upp förinställd indikeringsvolym på displayen (t.ex. vid programslut).

### Ändra volym

Använd **Färdig om-tid** för att ändra i programvredslägena:

## Rengöring och skötsel

### ⚠ Varning Livsfara!

Risk för stötar vid kontakt med spänningssatta detaljer. Slå av maskinen och dra ur kontakten.

### ⚠ Varning Förgiftningsrisk!!

Rengöringsmedel som innehåller lösningsmedel som t.ex. tvättbensin kan generera giftångor. Använd aldrig rengöringsmedel som innehåller lösningsmedel.

### Obs! Risk för saksador!

Rengöringsmedel som innehåller lösningsmedel som t.ex. tvättbensin kan skada maskinens ytor och komponenter. Använd aldrig rengöringsmedel som innehåller lösningsmedel.

### Så här förebygger du påväxt och dålig lukt:

### Anvisningar

- Se till så att du har bra ventilation där tvättmaskinen står.

- Lämna luckan och tvättmedelsfacket lite på glänt när du inte använder tvättmaskinen.
- Tvätta då och då med **Bomull på 60°C** med pulvertvättmedel.

## Hölje/kontroller

- Torka av hölje och kontroller med mjuk, fuktig trasa.
- Ta genast bort tvättmedelsrester.
- Du får aldrig spola av enheten.

## Tvättrumman

Använd klorfritt putsmedel, inte stålull.

Om tvättmaskinen luktar illa resp. du vill rengöra trumman, kör programmet **Trumrengöring 90 °C** eller **Bomull 90 °C** utan tvätt, beroende på modell. Använd pulvertvättmedel.

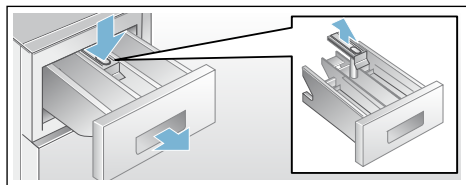
## Avkalkning

Du behöver inte kalka av om du doserar tvättmedlet rätt. Om du ändå måste göra det, följ anvisningarna från tillverkaren av avkalkningsmedlet. Lämpliga avkalkningsmedel kan du köpa på vår webbsida eller hos service.

## Tvättmedelsfack och hölje

Om det finns tvätt- eller sköljmedelsrester:

1. Dra ut tvättmedelsfacket. Tryck insatsen nedåt och dra sedan ut hela tvättmedelsfacket.
2. Ta ur insatsen genom att trycka den uppåt underifrån med fingret.



3. Rengör spolfack och insats med vatten och borste, torka dem sedan torra. Rengör även höljet invändigt.
4. Sätt tillbaka tvättmedelsfacket (kontrollera att du sätter in det i spåren).
5. Skjut in tvättmedelsfacket.

**Anvisning:** Låt tvättmedelsfacket stå halvöppet så att resten av vattnet kan torka ur.

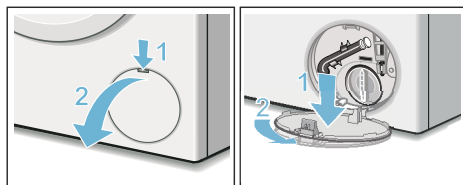
## Avloppspumpen är igensatt

### ⚠ Varning

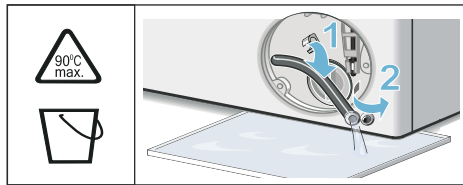
### Risk för skällningsskador!!

Tvättlösningen är het vid tvätt på hög temperatur. Skällningsrisk vid kontakt med het tvättlösning. Låt tvättlösningen svalna.

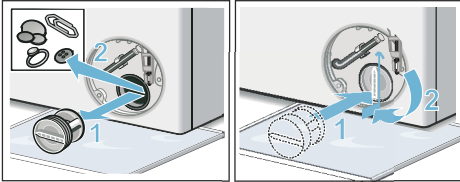
1. Stäng vattenkranen så att det inte rinner in mer vatten som du måste tömma via avloppspumpen.
2. Slå av maskinen. Dra ur kontakten.
3. Öppna serviceluckan och ta bort den.



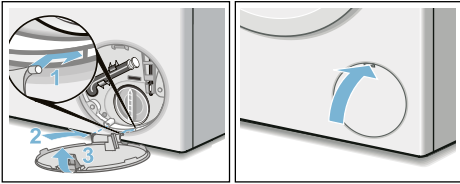
4. Lossa tömningsslangen från hållaren. Dra ut proppen och låt tvättlösningen rinna ut i lämplig behållare. Tryck i proppen och sätt tillbaka tömningsslangen i hållaren.



5. Skruva försiktigt på pumplocket, det kan rinna ut restvatten.  
Rengör pumpen invändigt, gången runt pumplocket och själva pumphuset. Avloppspumpens impeller måste kunna rotera. Sätt tillbaka pumplocket och skruva fast det. Handtaget ska stå lodrätt.



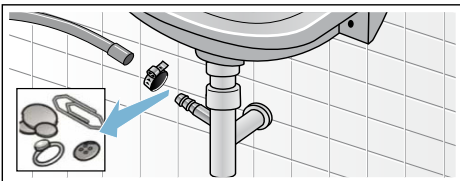
6. Sätt i serviceluckan, snäpp fast och stäng.



**Anvisning:** Förhindra att outnyttjat tvättmedel rinner ut i avloppet nästa tvättomgång: håll I vatten i fack II och ställ in och starta programmet **Urpumpning**.

## Avloppsslangen är igensatt vid anslutningen på avloppsröret

1. Slå av maskinen. Dra ur kontakten.
2. Lossa slangklämman. Dra försiktigt av avloppsslangen, det kan rinna ut restvatten.
3. Rengör avloppsslangen och vattenlåsanslutningen.

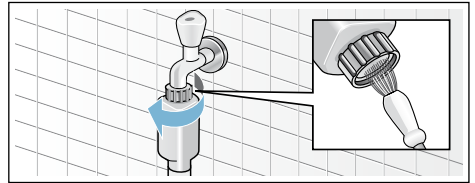


4. Sätt tillbaka avloppsslangen och säkra anslutningen med slangklämman.

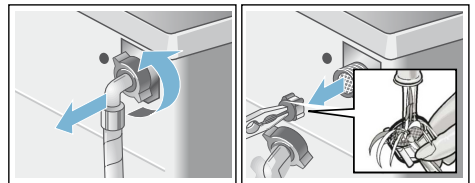
## Filtret i vattenanslutningen är igensatt

Först måste du tryckavlasta vattenslangen:

1. Stäng vattenkranen.
2. Välj valfritt program (förutom Sköljning//Centrifugering/ Urpumpning).
3. Tryck på ▶. Kör programmet ca 40 sekunder.
4. Sätt programvredet på **Från** (○). Dra ur kontakten.
5. Rengör sil vid vattenkran: Lossa slangen från vattenkranen. Använd en liten borste för att rengöra filtret.



6. Rengör silen på baksidan av maskinerna på modellerna standard och Aqua-Secure: Lossa slangen på maskinens baksida, dra ut filtret med hjälp av en tång och rengör det.



7. Anslut slangen och kontrollera att allt är tätt.

## ? Felsökning

### Nödupplåsning

t.ex. vid strömavbrott

Programmet fortsätter när strömmen kommer tillbaka.

Om du ändå vill ta ut tvätten, så går luckan att öppna enligt beskrivningen nedan:

#### ⚠ Varning

#### Risk för skållningsskador!!

Tvätt på hög temperatur innebär risk för skållningsskador vid kontakt med het tvättlösning och tvätt. Låt dem svalna först, om det behövs.

#### ⚠ Varning

#### Risk för personskador!!

Du kan skada händerna om du sticker in dem när trumman roterar. Stick aldrig in handen när trumman roterar.

Vänta tills trumman slutat rotera.

#### Obs!

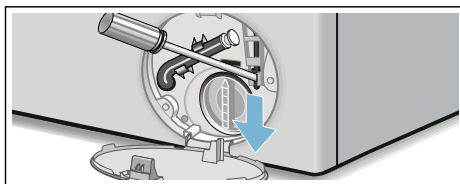
#### Vattenskador

Vatten som rinner ut kan leda till vattenskador.

Öppna inte luckan om du ser vatten innanför glaset.

1. Slå av maskinen. Dra ur kontakten.
2. Töm ur maskinen.
3. Använd ett verktyg för att dra nödöppnaren nedåt och släpp den sedan.

Nu kan du öppna luckan.






### Information på displayen

Indikering	Orsak/Åtgärd
☉ lyser	<ul style="list-style-type: none"> <li>■ För hög temperatur. Vänta tills temperaturen sjunker.</li> <li>■ För hög vattennivå. Det går inte att lägga i mer tvätt. Stäng luckan direkt, om det behövs. Tryck på ►    för att fortsätta programmet.</li> </ul>
☉ blinkar	<ul style="list-style-type: none"> <li>■ Ev. fastklämd tvätt. Öppna luckan igen, stäng den och tryck på ►   .</li> <li>■ Tryck till på luckan resp. ta ur tvätten och tryck till igen.</li> <li>■ Slå av och på maskinen igen, om det behövs; ställ in program och gör eventuella individuella inställningar; starta programmet.</li> </ul>
⚡ lyser	<ul style="list-style-type: none"> <li>■ Öppna kallvattenkranen helt.</li> <li>■ Veckad/klämd vattenslang.</li> <li>■ Vattentrycket är för lågt. Rengör filtret: → Sidan 21</li> </ul>
🔑	Barnspärren är på; slå av den.
☁ lyser	För mycket skum, maskinen kör extrasköljning. Ta mindre mängd tvättmedel nästa gång du tvättar med samma tvättmängd. → Sidan 17
: Färdig om-tiden blinkar	För låg spänning.


Indikering	Orsak/Åtgärd
.Färdig om-tiden blinkar	Underspanning i tvättprogrammet. Programmet förlängs. → <i>Sidan 18</i>
E:18	<ul style="list-style-type: none"> <li>■ Avloppspumpen är igensatt. Rengör avloppspumpen. → <i>Sidan 20</i></li> <li>■ Avloppsslangen/avloppsröret är igentäppt. Rengör avloppsslangen vid vatten-låsanslutningen. → <i>Sidan 21</i></li> </ul>
E:23	Vatten i bottenträget, maskinen läcker. Stäng vattenkranen. Ring service!
E:32	blinkar växelvis med <b>End</b> vid programslut. Inget fel – obalanskontrollen har avbrutit centrifugeringen på grund av ojämnt fördelat tvättgods. Blanda små och stora textilier inne i trumman. Centrifugera ev. tvätten igen.
E:93	<ul style="list-style-type: none"> <li>■ Öppna varmvattenkranen helt.</li> <li>■ Veckad/klämd varmvattenslang</li> <li>■ Varmvattentrycket är för lågt. Rengör filtret → <i>Sidan 21</i></li> <li>■ Varmvattenslang inte ansluten. Anslut båda slangarna (varm- och kallvatten) för varmvattenmaskiner. → <i>Sidan 29</i></li> </ul> <p><b>Anvisning:</b> Strunta i anvisningen, du får bara upp indikeringen första tvättcykeln.</p>
Andra indikeringar	Slå av maskinen, vänta 5 sekunder och slå på igen. Får du upp indikeringen igen, ring service. → <i>Sidan 25</i>

## Felsökning

Fel	Orsak/Åtgärd
Vatten läcker ut.	<ul style="list-style-type: none"> <li>■ Kontrollera att avloppsslangen sitter fast ordentligt/byt, om det behövs.</li> <li>■ Dra åt vattenslangens skruvkoppling.</li> </ul>
Inget vattentillopp. Tvättmedlet spolar inte ned.	<ul style="list-style-type: none"> <li>■ Har du glömt trycka på ▷■?</li> <li>■ Glömt att vrida på vattenkranen?</li> <li>■ Är filtret i vattenanslutningen igensatt? Rengör filtret. → <i>Sidan 21</i></li> <li>■ Är vattenslangen veckad eller klämd?</li> </ul>
Luckan går inte att öppna.	<ul style="list-style-type: none"> <li>■ Säkerhetsfunktionen är på. Programavbrott?</li> <li>■ Har du ställt in --- (Sköljstopp = utan slutcentrifugering)? → <i>Sidan 18</i></li> <li>■ Går det bara att öppna luckan med nödöppnaren? → <i>Sidan 22</i></li> </ul>
Programmet går inte igång.	<ul style="list-style-type: none"> <li>■ Har du tryckt ▷■ eller <b>Färdig om-tid</b>?</li> <li>■ Har du stängt luckan?</li> <li>■ ☞ Är barnspärren på? Slå av.</li> </ul>
Kort ryck/trumrotation vid programstart.	Det är inget fel - trumman kan rycka till när tvättprogrammet går igång och maskinen gör ett internt motortest.
Tvättvattnet blir inte urpumpat.	<ul style="list-style-type: none"> <li>■ Har du ställt in --- (Sköljstopp = utan slutcentrifugering)? → <i>Sidan 18</i></li> <li>■ Rengör avloppspumpen. → <i>Sidan 20</i></li> <li>■ Rengör avloppsröret och/eller avloppsslangen.</li> </ul>
Det syns inget vatten i trumman.	Inget fel – vattnet befinner sig så långt ned att du inte ser det.

Fel	Orsak/Åtgärd
Tvätten blir inte ordentligt centrifugerad. Tvätten är blöt/för fuktig.	<ul style="list-style-type: none"> <li>■ Det är inget fel – obalanskontrollen har avbrutit centrifugeringen på grund av ojämnt fördelat tvättgods.</li> <li>■ Blanda små och stora textilier inne i trumman.</li> <li>■ Har du ställt in strykfritt (beroende på modell)?</li> <li>■ Har du ställt in för lågt centrifugeringsvarvtal?</li> </ul>
Maskinen börjar centrifugera flera gånger.	Det är inget fel – obalanskontrollen hanterar obalansen i maskinen.
Programmet tar längre tid än vanligt.	<ul style="list-style-type: none"> <li>■ Det är inget fel – obalanskontrollen fördelar tvätten flera gånger för att hantera obalansen i maskinen.</li> <li>■ Det är inget fel – skumkontrollen är igång – maskinen kör en extrasköljning.</li> </ul>
Maskinen ändrar programtiden under tvättomgången.	Det är inget fel – programkörningen blir optimerad till pågående tvätt. Det kan ändra programtiden på displayen.
Det finns restvatten i sköljmedelsfacket  .	<ul style="list-style-type: none"> <li>■ Det är inget fel – påverkar inte sköljmedlets verkan negativt.</li> <li>■ Rengör ev. insatsen.</li> </ul>
Lukt i tvättmaskinen.	<p>Kör program <b>Trumrengöring</b> eller <b>Bomull 90 °C</b> utan tvätt (beroende på modell).</p> <p>Använd pulvertvättmedel eller tvättmedel med blekmedel.</p> <p><b>Anvisning:</b> Ta bara hälften av den tvättmedelsdosering tillverkaren rekommenderar, så att det inte skummar över. Använd inte ylle- eller fintvättmedel.</p>
 lyser på displayen. Det kan eventuellt tränga ut skum ur tvättmedelsfacket.	<p>Har du hållt i för mycket tvättmedel?</p> <p>Blanda 1 msk sköljmedel i ½ liter vatten och håll blandningen i fack <b>II</b> (inte om du tvättar friluftss-, sport-dunkläder!).</p> <p>Ta mindre mängd tvättmedel nästa gång.</p>
Maskinen för mycket oväsen, vibrerar och "vandar" vid centrifugering.	<ul style="list-style-type: none"> <li>■ Står maskinen vågrätt? Justera maskinen så att den står vågrätt. → <i>Sidan 31</i></li> <li>■ Står maskinens fötter ordentligt stadigt? Om inte, se till så att fötterna står stadigt. → <i>Sidan 31</i></li> <li>■ Är transportsäkringarna borttagna? Ta bort transportsäkringarna. → <i>Sidan 27</i></li> </ul>
Displayen/kontrolllamporna fungerar inte när maskinen är igång.	<ul style="list-style-type: none"> <li>■ Strömavbrott?</li> <li>■ Har säkringen gått? Byt till ny säkring.</li> <li>■ Ring service om du får felet ofta.</li> </ul>
Det finns tvättmedelsrester på tvätten.	<ul style="list-style-type: none"> <li>■ Vissa fosfatfria tvättmedel innehåller olösliga rester.</li> <li>■ Ställ in <b>Sköljning</b> eller borsta av tvätten när den torkat.</li> </ul>
Symbolen  i displayen lyser under pausen.	<ul style="list-style-type: none"> <li>■ För hög vattennivå. Det går inte att lägga i mer tvätt. Stäng luckan direkt, om det behövs.</li> <li>■ Tryck på  för att fortsätta programmet.</li> </ul>



Fel	Orsak/Åtgärd
Symbolen  i displayen lyser inte under pausen.	Luckan är upplåst. Det går bra att lägga i mer tvätt.
Om du inte kan åtgärda felet själv (genom att slå av och på) eller maskinen behöver reparation:	
<ul style="list-style-type: none"> <li>■ Slå av maskinen och dra ur kontakten.</li> <li>■ Stäng vattenkranen och ring service.</li> </ul>	



## Service

Kan du inte åtgärda felet själv, kontakta service. → Omslag

Vi hjälper dig att lösa problemet och undviker onödiga besök av servicetekniker.

Ange maskinens produktnummer (E-nr) och tillverkningsnummer (FD-nr) när du kontaktar service.

E-Nr. _____	FD _____
-------------	----------

E-nr            Produktnummer  
FD            Tillverkningsnummer

Uppgifterna hittar du här på modellerna\*:

Inuti luckan\*/om du öppnar serviceluckan\* och på maskinens baksida.

### Lita på tillverkarens kompetens.

Kontakta oss. Då kan du vara säker på att det är en utbildad servicetekniker som gör reparationen med originalreservdelar.



## Tekniska data

### Mått:

85 x 60 x 55 cm  
(höjd x bredd x djup)

### Vikt:

66 - 73 kg\*

### Elanslutning:

Märkspänning: 220-240 V / 50 Hz

Märkström: 10 A / 13 A\*

Märkeffekt: 1900 - 2300 W

### Vattentryck:

100 - 1000 kPa (1 - 10 bar)

### Effektförbrukning i avstängt läge:

0,12 W

### Effektförbrukning i läge PÅ:

0,43 W

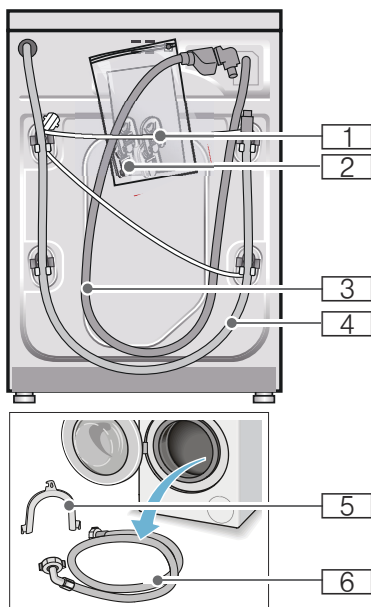
\* beroende på modell



## Uppställning och anslutning

### Medföljande tillbehör

**Anvisning:** Kontrollera så att maskinen inte har transportskador. Använd aldrig en trasig maskin. Har du anmärkningar, kontakta återförsäljaren där du köpt maskinen eller service. → *Sidan 25*



- 1 Anslutningskabel
- 2 Påse:
  - Bruks-och monteringsanvisning
  - Förteckning över serviceställen\*
  - Garanti\*
  - Ta först bort transportsäkringarna och sedan täcklocken över öppningarna.
- 3 Vattenslang till Aquastop-modell
- 4 Avloppsslang

- 5 Böj för fixering av avloppsslangen\*
  - 6 Kallvattenslang för modellerna standard/Aqua-Secure, för modellerna med varmvattenanslutning en extra varmvattenslang
- \* beroende på modell

Vattenlåsanslutning av avloppsslangen kräver **dessutom** en slangklämma  $\varnothing$  24 - 40 mm (finns i butik).

### Bra verktyg att ha till hands

- Vattenpass för nivellering
- Skruvnyckel med:
  - NV 13 för att ta bort transportsäkringarna och
  - NV 17 för att justera maskinens fötter så att den står vågrätt

### Säkerhetsanvisningar



#### Varning

#### Risk för personskador!!

- Tvättmaskinen är tung. Var försiktig vid lyft/transport av tvättmaskinen.
- Lyfter du tvättmaskinen i utstående delar (t.ex. luckan), så kan de gå av och ge personskador. Lyft inte tvättmaskinen i utstående delar.
- Drar du slang och sladd olämpligt, så finns snubbelrisk och risk för personskador. Dra slangar och sladdar så att du undviker snubbelrisk.

#### Obs!

#### Maskinskador

Frusna slangar kan spricka. Ställ inte tvättmaskinen i utrymmen med frostrisk och/eller utomhus.

#### Obs!

#### Vattenskador

Vattentrycket i vatten- och avloppsslangarna är högt. Undvik

läckor och vattenskador genom att följa anvisningarna i kapitlet.

### Anvisningar

- Följ även gällande föreskrifter från vattenverk och elleverantör utöver anvisningarna här.
- Låt en fackman göra installationen om du är tveksam!

## Uppställningsplatsen

**Anvisning:** Det är viktigt att maskinen sitter fast ordentligt så att den inte börjar vandra!

- Uppställningsytan ska vara stabil och jämn.
- Mjuka golv/beläggningar fungerar inte.

## Uppställning på sockel eller trägolv

### Obs!

#### Maskinskador

Tvättmaskinen kan börja vandra och falla av sockeln vid centrifugering. Säkra maskinfötterna med fästjärn. Best.nr WMZ 2200, WX 9756, Z 7080X0

**Anvisning:** Om tvättmaskinen står på trägolv:

- ställ den helst i ett hörn,
- ställ på vattenbeständig träskiva (min. 30 mm tjock) som är fastskruvad i golvet.

## Uppställning på stativ med utdragslåda

Stativ best.nr: WMZ 20490, WZ 20490, WZ 20510, WZ 20520

## Inbyggnad i köksinredning

### ⚠ Varning Livsfara!!

Risk för stötar vid kontakt med spänningssatta detaljer. Ta inte av maskinens topplåt.

### Anvisningar

- Kräver 60 cm nischbredd.
- Du får bara ställa upp tvättmaskinen under hel bänkskiva som sitter fast i stommarna runtom.

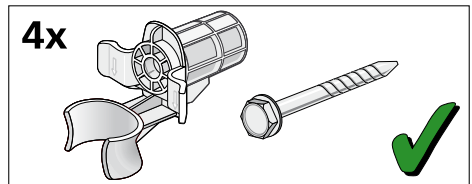
## Ta bort transportsäkringarna

### Obs!

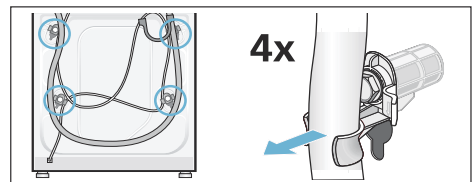
#### Maskinskador

- Maskinen är säkrad med transportsäkringar vid transport. Tar du inte bort transportsäkringarna, så kan du t.ex. skada trumman vid användning. Du måste ta bort alla 4 transportsäkringarna före första användning. Spara transportsäkringarna.
- Undvik transportskador, montera alltid transportsäkringarna före transport.

**Anvisning:** Spara skruvar och hylsor.

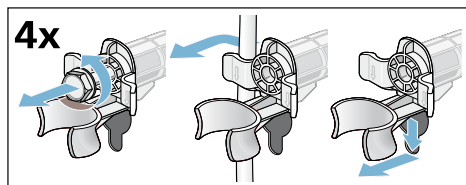


1. Ta bort slangarna ur hållarna.

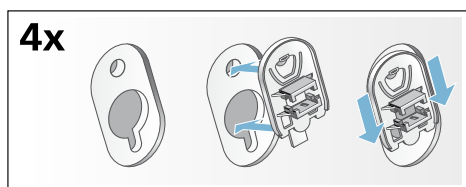


## sv Uppställning och anslutning

2. Lossa och ta bort samtliga 4 transportsäkringar. Ta bort hylsorna. Lossa sladden från hållarna.

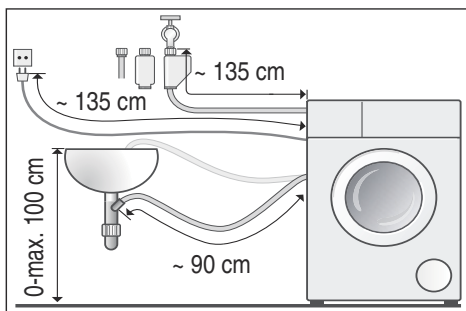


3. Sätt i täcklocken. Snäpp fast täcklocken ordentligt.

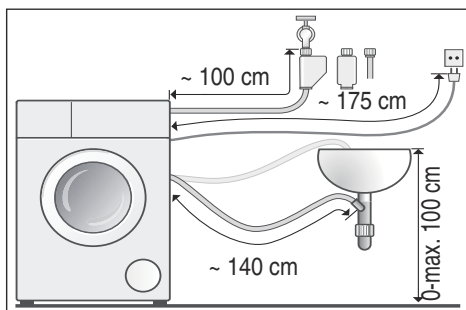


## Slang- och sladdlängder

- Anslutning på tvättmaskinens vänstra sida



- Anslutning på tvättmaskinens högra sida



## Tips: Finns hos återförsäljare/service:

- förlängning till Aqua-Stop- resp. kallvattenslang (ca 2,50 m); best.nr WMZ2380, WZ10130, CZ11350, Z7070X0
- längre vattenslang (ca 2,20 m) för standardmodell.

## Vattenanslutning

### ⚠ Varning

#### Livsfara!

Risk för stötar vid kontakt med spänningssatta detaljer. Doppa inte Aquastop-säkerhetsventilen i vatten (innehåller elektrisk ventil).

Tänk på följande vid anslutning

### Anvisningar

- Tvättmaskinen är bara avsedd för kallvattenanslutning med kallt dricksvatten.
- Tvättmaskinen är bara avsedd för varmvattenanslutning med maximalt 60 °C, med kallt och varmt dricksvatten.
- Anslut inte maskinen till blandare på trycklös varmvattenberedare.
- Använd aldrig en gammal vattenslang, använd bara den medföljande vattenslangen eller slang från auktoriserad återförsäljare!

- Vik inte vattenslangen, kläm den inte eller ändra den genom att t.ex. kapa den (då kan man nämligen inte längre vara säker på att den håller).
- Dra bara åt skruvkopplingen för hand. Drar du åt skruvkopplingen för hårt med verktyg (tång), kan du skada gängorna.

### Optimalt vattentryck i ledningsnätet

**min.** 100 kPa (1 bar)

**max.** 1000 kPa (10 bar)

Öppen vattenkran ger minimiflöde 8 l/min.

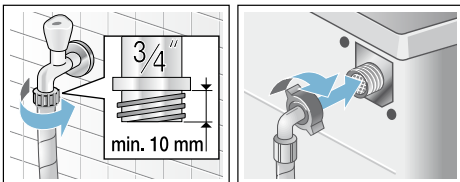
Högre vattentryck kräver strypventil uppströms.

### Anslutning till kallvatten

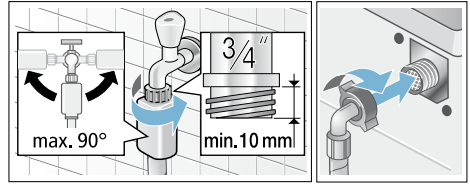
**Anvisning:** Tvättmaskinen är bara avsedd för kallvattenanslutning med kallt dricksvatten.

Anslut vattenslangen till vattenkran (26,4 mm =  $\frac{3}{4}$ " ) och maskin (gäller inte modeller med Aquastop, fast installation):

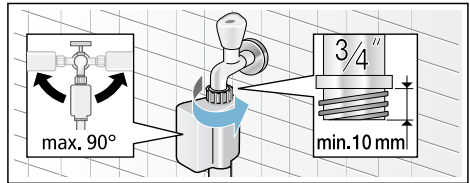
- Modell: **standard**



- Modell: **Aqua-Secure**



- Modell: **Aquastop**



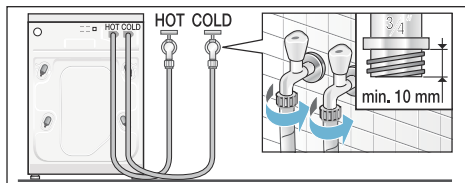
**Anvisning:** Öppna vattenkranen försiktigt och kontrollera att anslutningsställena är täta. Skruvkopplingen står under vattentryck.

### Anslutning till kall- och varmvatten

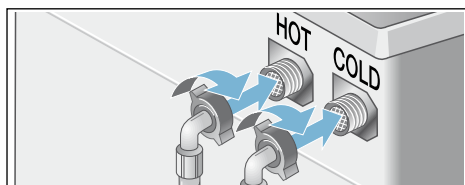
#### Anvisningar

- Tvättmaskinen är bara avsedd för varmvattenanslutning med maximalt 60 °C, med kallt och varmt dricksvatten.
- Röd varmvattenslang till varmvattenkran och röd ventil på maskinen
- Vit kallvattenslang till kallvattenkran och vit ventil på maskinen

## Anslutning till vattenkranar (26,4 mm = 3/4")



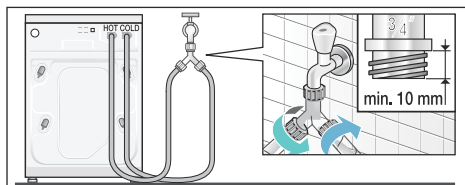
## Anslutning till maskin



## Anslutning av varmvattenmaskiner endast till kallvatten

Om en varmvattenanslutning saknas behövs ett Y-stycke för anslutningen, detta finns hos kundservice med artikelnummer: 050871.

- Anslut båda slangarna med ett Y-stycke till kallvattenkranen och
- båda slangarna på maskinen.



**Anvisning:** Öppna vattenkranarna försiktigt och kontrollera att anslutningsställena är täta. Skruvkopplingen står under vattentryck.

## Avlopp

### Obs! Vattenskador

Om avloppsslangen åker ur tvättstället eller glider av anslutningen vid tömning på grund av vattentrycket, så kan vattnet som rinner ut ge vattenskador. Sätt fast avloppsslangen ordentligt så att den inte lossnar.

**Anvisning:** Vik inte vattenavloppsslangen eller dra i den för att göra den längre.

Dra avloppsslangen såhär:

### ■ Avlopp i tvättstall

#### ⚠ Varning

#### Risk för skällningsskador!!

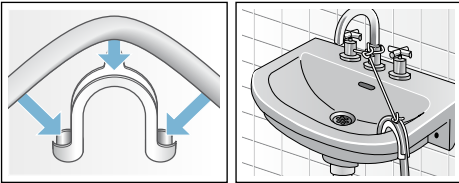
Tvätt på hög temperatur innebär risk för skällningsskador vid kontakt med het tvättlösning, t.ex. om maskinen tömmer hett avlopp i tvättstall. Undvik kontakt med het tvättlösning.

**Obs!****Risk för maskin-/textilskador!**

Om änden på avloppsslangen hamnar i urpumpat vatten finns risk att baksuget leder tillbaka vattnet in i tvättmaskinen och skadar maskinen/textilierna!

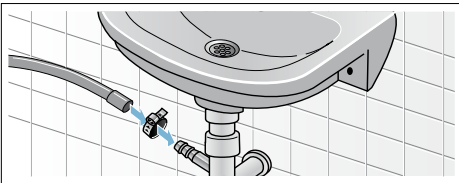
Glöm inte att:

- ta bort proppen i tvättstället.
- slangändan inte får sticka ned i urpumpat vatten.
- se till så att vattnet rinner undan.

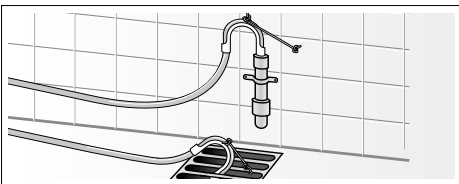


■ **Vattenlåsanslutning**

Fäst anslutningen med slangklämma,  $\varnothing$  24-40 mm (finns att köpa i fackhandeln).



■ **Avlopp via plaströr med gummimuff eller golvbrunn**

**Nivellering**

Rikta maskinen med vattenpass.

Står maskinen inte vågrätt kan det ge hög ljudnivå, vibrationer samt få den att börja "vandra".

1. Lossa låsmuttern medurs skruvnyckel.
2. Kontrollera att maskinen är i våg med vattenpass och justera, om det behövs. Justera höjden genom att skruva på maskinfötterna. Alla 4 maskinfötterna ska stå stadigt på underlaget.
3. Dra åt låsmuttern mot höljet. Håll fast foten och justera inte höjden. Låsmuttrarna på alla 4 maskinfötterna ska vara fastskruvade mot höljet!



## Elanslutning

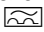
### **Varning** **Livsfara!!**

Risk för stötar vid kontakt med spänningssatta detaljer.

- Ta aldrig i kontakten med våta händer.
- Ta alltid tag i kontakten när du drar ur, inte i sladden. Annars kan du skada sladden.
- Dra aldrig ur sladden när maskinen är igång.

Följ anvisningarna nedan och se till så att:

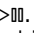
### **Anvisningar**

- spänningen i uttaget stämmer överens med tvättmaskinens (typskylten). Anslutningsuppgifter och nödvändig avsäkring hittar du på typskylten.
- du elansluter tvättmaskinen via ett rätt installerat, jordat uttag för växelström.
- kontakt och uttag matchar.
- ledningsarean är tillräcklig.
- att jordningen är rätt installerad.
- bara behörig elektriker byter sladd, när det behövs. Ny sladd finns att köpa hos service.
- det inte finns några grenuttag/-kopplingar eller förlängningssladdar.
- jordfelsbrytaren du använder är märkt med . Det är bara jordfelsbrytare märkta med den symbolen som uppfyller gällande föreskrifter.
- kontakten alltid går att nå.
- sladden inte blir veckad, klämd, ändrad, avskuren eller kommer i kontakt med värmekällor.

## Före 1:a tvättomgången

Tvättmaskinen blev ordentligt testad innan den lämnade fabriken. Kör första tvättomgången **utan** tvätt i maskinen, så får du bort ev. restvatten från provningen.

### **Anvisningar**

- Tvättmaskinen **måste** vara **rätt installerad** och **ansluten**. se → *Sidan 26*
  - Använd aldrig en trasig maskin. Kontakta service.
1. Kontrollera maskinen.
  2. Ta bort skyddsfolien från kontrollerna.
  3. Sätt i kontakten.
  4. Öppna vattenkranen.
  5. Stäng luckan (men lägg inte i tvätt!).
  6. Ställ in program **Trumrengöring 90 °C** eller **Bomull90 °C**, beroende på modell.
  7. Öppna tvättmedelsfacket.
  8. Håll ca. 1 liter vatten i fack **II**.
  9. Fyll tvättmedel i fack **II**.  
**Anvisning:** Ta bara hälften av den tvättmedelsdosering tillverkaren rekommenderar, så att det inte skummar över. Använd inte ylle- eller fintvättmedel.
  10. Stäng tvättmedelsfacket.
  11. Tryck på .
  12. Slå av maskinen när programmet är klart.

**Nu är tvättmaskinen klar att använda.**



## Transport

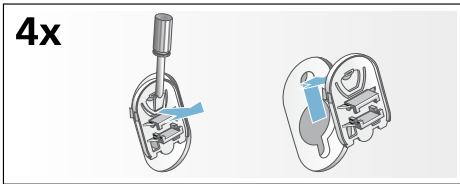
t.ex. om du flyttar

### Förberedelser:

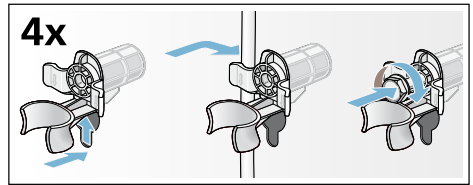
1. Stäng vattenkranen.
2. Tryckavlasta vattenslangen.  
Skötsel - filtret i vattenanslutningen  
→ *Sidan 21*
3. Töm ut återstående tvättvatten.  
Skötsel - avloppspumpen är igensatt  
→ *Sidan 20*
4. Slå av strömmen till tvättmaskinen.
5. Ta av slangen.

### Sätt tillbaka transportsäkringarna:

1. Ta bort täcklocken och spara dem.  
Använd skruvmejsel, om det behövs.



2. Sätt i samtliga 4 hylsor.  
Kläm fast sladden i fästena. Sätt i skruvarna och dra åt.



### Före nästa användning:

#### Anvisningar

- Du **måste** ta bort transportsäkringarna!
- Förhindra att outnyttjat tvättmedel rinner ut i avloppet nästa tvättomgång: håll ca 1 l vatten i fack **II** och ställ in och starta programmet **Urpumpning**.

## Aquastop-garanti

gäller bara enheter med Aquastop

Utöver garantiåtagandena säljaren anger i köpeavtalet och vår garanti på enheten ger vi ersättning under följande förutsättningar:

1. Uppstår det vattenskada på grund av fel på vårt Aquastop-system. så ersätter vi skadorna för privata användare.
2. Produktansvarsgarantin gäller maskinens livslängd.
3. En förutsättning för garantianspråk är att Aquastop-maskinen är ordentligt uppställd och ansluten enligt vår anvisning; du ska även använda rätt förlängd Aquastop-slang (originaltillbehör).  
Garantin täcker inte trasiga vattenledningar eller armaturer före Aquastop-anslutningen i vattenkranen.
4. Du behöver inte hålla koll på Aquastop-maskiner när de är igång resp. stänga av vattenkranen efter användning.  
Du behöver bara stänga av vattenkranen om du är borta länge från våningen, t.ex. vid flera veckors semester.

## Råd och reparation vid fel

S 0771 11 22 77 (local rate)

Olika länders kontaktuppgifter hittar du i bifogad förteckning över Serviceställen.

BSH Hausgeräte GmbH  
Carl-Wery-Straße 34  
81739 München  
GERMANY  
siemens-home.com

Tillverkas av BSH Hausgeräte GmbH under varumärkeslicens från Siemens AG



9000984721 (9512)