

PITSOS

el Οδηγίες χρήσης και τοποθέτησης

el Οδηγίες χρήσης και οδηγίες τοποθέτησης
WQP...



Πλυντήριο ρούχων

Το νέο σας πλυντήριο ρούχων

Επιλέξατε ένα πλυντήριο ρούχων της μάρκας Pitsos.

Παρακαλούμε διαθέστε λίγο χρόνο για την ανάγνωση του εγχειριδίου και γνωρίστε τα πλεονεκτήματα του πλυντηρίου σας.

Για να ανταποκριθούμε στις υψηλές αξιώσεις ποιότητας της μάρκας Pitsos, κάθε πλυντήριο, πριν εγκαταλείψει το εργοστάσιό μας, έχει ελεγχθεί προσεκτικά για σωστή λειτουργία και άριστη κατάσταση.

Περαιτέρω πληροφορίες σχετικά με τα προϊόντα μας, τα εξαρτήματα, τα ανταλλακτικά και τις υπηρεσίες μας θα βρείτε στην ιστοσελίδα μας www.pitsos.gr ή απευθυνθείτε στα κέντρα τεχνικής εξυπηρέτησης πελατών της εταιρείας μας.

Αν οι οδηγίες χρήσης και τοποθέτησης περιγράφουν διάφορα μοντέλα, τότε στα αντίστοιχα σημεία γίνεται αναφορά στις διαφορές.



Θέστε το πλυντήριο των ρούχων σε λειτουργία, αφού πρώτα διαβάσετε αυτές τις οδηγίες χρήσης και τοποθέτησης!

Κανόνες παρουσίασης

⚠ Προειδοποίηση!

Αυτός ο συνδυασμός από σύμβολο και προειδοποιητική λέξη υποδεικνύει μια ενδεχομένως επικίνδυνη κατάσταση. Η αγνόηση μπορεί να οδηγήσει σε τραυματισμούς ή και στο θάνατο.

Προσοχή!

Αυτή η προειδοποιητική λέξη υποδεικνύει μια ενδεχομένως επικίνδυνη κατάσταση. Η αγνόηση μπορεί να οδηγήσει σε υλικές ζημιές και/ή σε βλάβη του περιβάλλοντος.

Υπόδειξη / Συμβουλή

Υποδείξεις για την ιδανική χρήση της συσκευής / χρήσιμες πληροφορίες.

1. 2. 3. / α) β) γ)

Βήματα ενεργειών, τα οποία παρουσιάζονται με αριθμούς ή γράμματα.

■ / -

Οι απαριθμήσεις παρουσιάζονται με ένα κουτάκι ή μια παύλα.

Πίνακας περιεχομένων

	Χρήση σύμφωνα με το σκοπό προορισμού	4	Επιλογή προγράμματος/ενεργοποίηση της συσκευής	15	
	Υποδείξεις ασφαλείας	5	Αλλαγή των προρρυθμίσεων του προγράμματος	16	
	Ηλεκτρική ασφάλεια	5	Επιλογή πρόσθετων ρυθμίσεων του προγράμματος	16	
	Κίνδυνος τραυματισμού	5	Τοποθέτηση των ρούχων στον κάδο ..	16	
	Ασφάλεια παιδιών	5	Δοσολογία και προσθήκη απορρυπαντικού και πρόσθετου υγρού φροντίδας	16	
	Προστασία περιβάλλοντος	7	Εκκίνηση του προγράμματος	17	
	Συσκευασία/Παλιά συσκευή	7	Ασφάλεια για παιδιά	18	
	Υποδείξεις οικονομίας	7	Συμπλήρωση ρούχων	18	
	Γνωρίστε τη συσκευή	8	Αλλαγή προγράμματος	18	
	Πλυντήριο ρούχων	8	Διακοπή του προγράμματος	18	
	Πεδίο χειρισμού	9	Τέλος προγράμματος σε περίπτωση διακοπής ξεβγάλματος	19	
	Πεδίο ενδείξεων	10	Τέλος προγράμματος	19	
	Ρούχα	11	Απομάκρυνση των ρούχων/ Απενεργοποίηση της συσκευής	19	
	Προετοιμασία των ρούχων	11		Αισθητήρες	20
	Ταξινόμηση των ρούχων	11	Αυτόματο ζύγισμα	20	
	Κολλάρισμα	12	Σύστημα ελέγχου ανομοιόμορφης κατανομής	20	
	Βάψιμο/Ξέβαμμα ρούχων	12	Volt Control	20	
	Μούλιασμα	12		Ρύθμιση σήματος	20
	Απορρυπαντικό	12		Καθαρισμός και συντήρηση . . .	21
	Σωστή επιλογή απορρυπαντικού	12	Περίβλημα συσκευής/πεδίο χειρισμού ..	21	
	Εξοικονόμηση ενέργειας και απορρυπαντικού	13	Κάδος πλυντηρίου	21	
	Προρρυθμίσεις προγράμματος .13		Απασβέστωση	21	
	Θερμοκρασία °C	13	Θήκη απορρυπαντικού και περίβλημα ..	21	
	στροφές στυψίματος	13	Φραγμένη η αντλία νερού πλύσης . . .	22	
	λήξη σε	14	Ο εύκαμπτος σωλήνας αποχέτευσης είναι φραγμένος στο σιφόνι	23	
	Πρόσθετες ρυθμίσεις προγράμματος	14	Το φίλτρο (σήτα) στην παροχή νερού είναι φραγμένο	23	
	Speed Eco	14		Βλάβες, τι μπορεί να γίνει;	24
	λιγότερο σιδέρωμα	15	Διάταξη απασφάλισης ανάγκης	24	
	Water&Ξέβαμμα+	15	Υποδείξεις στο πεδίο ενδείξεων	24	
	πρόπλυση	15	Βλάβες, τι μπορεί να γίνει;	25	
	Χειρισμός της συσκευής	15			
	Προετοιμασία του πλυντηρίου	15			



Υπηρεσία εξυπηρέτησης πελατών
27



Τεχνικά στοιχεία 28



Τοποθέτηση και σύνδεση 28

Υλικά παράδοσης	28
Υποδείξεις ασφαλείας	29
Επιφάνεια τοποθέτησης	29
Τοποθέτηση επάνω σε βάση ή σε ξύλινο πάτωμα	30
Τοποθέτηση πάνω σε μια βάση με συρτάρι	30
Υποεντοιχισμός/Τοποθέτηση της συσκευής σε συγκρότημα κουζίνας	30
Αφαίρεση των ασφαλειών μεταφοράς	30
Μήκη εύκαμπτων και σταθερών σωλήνων	31
Παροχή νερού	31
Αποχέτευση νερού	33
Ευθυγράμμιση	34
Ηλεκτρική σύνδεση	34
Πριν την 1η πλύση	35
Μεταφορά	35



Χρήση σύμφωνα με το σκοπό προορισμού

- Αποκλειστικά για χρήση στο σπίτι και στο οικιακό περιβάλλον.
- Το πλυντήριο είναι κατάλληλο για το πλύσιμο ρούχων πλενόμενων στο πλυντήριο και μάλλινων πλενόμενων στο χέρι σε σαπουνόνερο.
- Για τη λειτουργία με κρύο* ή κρύο και ζεστό* πόσιμο νερό (μέγιστη θερμοκρασία 60 °C) και κοινά απορρυπαντικά και μέσα περιποίησης ρούχων του εμπορίου, τα οποία είναι κατάλληλα για τη χρήση σε πλυντήρια ρούχων.
- Κατά τον καθορισμό της δόσης όλων των απορρυπαντικών/βοηθητικών μέσων/μέσων περιποίησης και μέσων καθαρισμού προσέξτε οπωσδήποτε τις υποδείξεις του παραγωγού.
- Το πλυντήριο των ρούχων μπορεί να χρησιμοποιείται από παιδιά 8 ετών και πάνω, από άτομα με περιορισμένες φυσικές, αισθητήριες ή πνευματικές ικανότητες και από άτομα με ελλιπή εμπειρία ή γνώση, εφόσον **επιτηρούνται ή έχουν καθοδηγηθεί** από ένα υπεύθυνο άτομο. Τα παιδιά δεν επιτρέπεται να εκτελούν εργασίες καθαρισμού και συντήρησης χωρίς επίβλεψη.
- Αυτή η συσκευή προορίζεται για χρήση μέχρι ένα μέγιστο ύψος 4.000 μέτρων πάνω από την επιφάνεια της θάλασσας
- Μην επιτρέπετε σε παιδιά κάτω των 3 ετών να πλησιάζουν στο πλυντήριο ρούχων.
- Κρατάτε τα κατοικίδια ζώα μακριά από το πλυντήριο.

Διαβάστε τις Οδηγίες χρήσης, Οδηγίες τοποθέτησης και τα άλλα έντυπα που συνοδεύουν το πλυντήριο ρούχων και ακολουθήστε τες.

Φυλάξτε τα έντυπα για τη μετέπειτα χρήση.

* ανάλογα με το μοντέλο

Υποδείξεις ασφαλείας

Ηλεκτρική ασφάλεια

Προειδοποίηση

Θανατηφόρος κίνδυνος!

Σε περίπτωση επαφής με υπό τάση ευρισκόμενα μέρη υπάρχει κίνδυνος ηλεκτροπληξίας.

- Μην πιάσετε ποτέ το φινι με βρεγμένα χέρια.
- Τραβάτε το ηλεκτρικό καλώδιο πάντα μόνο από το φινι και ποτέ από το καλώδιο, επειδή θα μπορούσε να υποστεί ζημιά.

Κίνδυνος τραυματισμού

Προειδοποίηση

Κίνδυνος τραυματισμού!

- Κατά το σήκωμα του πλυντηρίου από προεξέχοντα λειτουργικά μέρη (π.χ. πόρτα), τα μέρη αυτά μπορεί να σπάσουν και να προξενήσουν τραυματισμούς. Μην σηκώνετε το πλυντήριο ρούχων από τα εξαρτήματα που προεξέχουν.
- Εάν ανεβείτε πάνω στο πλυντήριο ρούχων μπορεί να σπάσει η επιφάνεια εργασίας και να προκαλέσει τραυματισμούς. Μην ανεβαίνετε πάνω στο πλυντήριο ρούχων.

- Εάν στηριχτείτε/καθίσετε πάνω στην ανοιχτή πόρτα πλήρωσης μπορεί να ανατραπεί το πλυντήριο ρούχων και να προκαλέσει τραυματισμούς. Μην στηρίζετε πάνω στην ανοιχτή πόρτα πλήρωσης.
- Σε περίπτωση που απλώσετε τα χέρια σας στον περιστρεφόμενο κάδο μπορεί να προκληθούν τραυματισμοί των χεριών. Μην απλώσετε τα χέρια σας μέσα στον περιστρεφόμενο κάδο. Περιμένετε, ώσπου ο κάδος σταματήσει να περιστρέφεται πλέον.

Προειδοποίηση

Κίνδυνος ζεματισματος!

Κατά την πλύση με υψηλές θερμοκρασίες μπορεί σε περίπτωση επαφής με το καυτό νερό πλύσης, π.χ. κατά την άντληση του καυτού νερού πλύσης σε ένα νιπτήρα, να προκληθούν εγκαύματα. Μην απλώσετε τα χέρια σας στο καυτό νερό πλύσης.

Ασφάλεια παιδιών

Προειδοποίηση

Θανατηφόρος κίνδυνος!

Τα παιδιά, όταν παίζουν στο πλυντήριο ρούχων, μπορεί να βρεθούν σε θανάσιμες καταστάσεις ή να τραυματιστούν.

- Μην αφήσετε τα παιδιά χωρίς επιτήρηση στο πλυντήριο ρούχων!
- Μην αφήσετε τα παιδιά να παίζουν στο πλυντήριο ρούχων!

Προειδοποίηση **Θανατηφόρος κίνδυνος!**

Τα παιδιά μπορούν να εγκλωβιστούν μέσα στη συσκευή και να θέσουν τη ζωή τους σε κίνδυνο.

Στις παλιές συσκευές που δεν χρησιμοποιούνται πλέον:

- τραβήξτε το φιν από την πρίζα.
- κόψτε το καλώδιο σύνδεσης στο δίκτυο του ηλεκτρικού ρεύματος και αφαιρέστε το μαζί με το φιν.
- καταστρέψτε την κλειδαριά της πόρτας πλήρωσης.

Προειδοποίηση **Κίνδυνος ασφυξίας!**

Τα παιδιά μπορούν κατά το παιχνίδι να τυλιχτούν με τις συσκευασίες/τις μεμβράνες και τα μέρη της συσκευασίας ή να τα φορέσουν πάνω από το κεφάλι τους και να πάθουν ασφυξία.

Κρατάτε τις συσκευασίες, τις μεμβράνες και τα εξαρτήματα της συσκευασίας μακριά από τα παιδιά.

Προειδοποίηση **Κίνδυνος δηλητηρίασης!**

Απορρυπαντικά και πρόσθετα υγρά φροντίδας σε περίπτωση

κατάπτωσης μπορεί να οδηγήσουν σε δηλητηριάσεις. Φυλάγεται τα απορρυπαντικά και τα πρόσθετα υγρά φροντίδας απρόσιτα για τα παιδιά.

Προειδοποίηση **Ερεθισμοί των ματιών/του δέρματος!**

Η επαφή με τα απορρυπαντικά και τα πρόσθετα υγρά φροντίδας μπορεί να οδηγήσει σε ερεθισμούς των ματιών/του δέρματος.

Φυλάγεται τα απορρυπαντικά και τα πρόσθετα υγρά φροντίδας απρόσιτα για τα παιδιά.

Προειδοποίηση **Κίνδυνος τραυματισμού!**

Κατά το πλύσιμο με υψηλές θερμοκρασίες το τζάμι της πόρτας καίει.

Μην αφήνετε τα παιδιά να αγγίξουν την καυτή πόρτα.



Προστασία περιβάλλοντος

Συσκευασία/Παλιά συσκευή



Αποσύρετε τη συσκευασία σύμφωνα με τους κανόνες προστασίας του περιβάλλοντος. Αυτή η συσκευή είναι χαρακτηρισμένη σύμφωνα με την ευρωπαϊκή οδηγία 2012/19/ΕΕ περί ηλεκτρικών και ηλεκτρονικών παλιών συσκευών (waste electrical and electronic equipment - WEEE). Η οδηγία αυτή καθορίζει τα πλαίσια για την απόσυρση και αξιοποίηση των παλιών συσκευών με ισχύ σ' όλη την ΕΕ.

Υποδείξεις οικονομίας

- Εκμεταλλευθείτε την μέγιστη ποσότητα ρούχων του εκάστοτε προγράμματος. Πίνακας προγραμμάτων → Συνοδευτικό έντυπο των οδηγιών χρήσης και τοποθέτησης
- Πλένετε τα κανονικά λερωμένα ρούχα χωρίς πρόπλυση.
- Στα ελαφρά μέχρι μέτρια λερωμένα ρούχα εξοικονόμηση ενέργειας και απορρυπαντικού. → Σελίδα 13
- Οι επιλεγόμενες θερμοκρασίες αναφέρονται στις ετικέτες φροντίδας στα υφάσματα. Οι θερμοκρασίες λειτουργίας της μηχανής μπορούν να αποκλίνουν από αυτές, για την εξασφάλιση ενός ιδανικού συνδυασμού από εξοικονόμηση ενέργειας και αποτέλεσμα πλύσης.

■ Υπόδειξη για την κατανάλωση ενέργειας*: → Σελίδα 10

Η ένδειξη πληροφορεί για το σχετικό ύψος της κατανάλωσης ενέργειας στα επιλεγμένα προγράμματα.

Όσο περισσότερες ενδεικτικές λυχνίες ανάβουν, τόσο υψηλότερη είναι η κατανάλωση.

Έτσι μπορείτε να συγκρίνετε τις κατανalώσεις στα προγράμματα σε περίπτωση επιλογής διαφορετικών ρυθμίσεων προγράμματος και να αποφασίσετε ενδεχομένως για μια ρύθμιση προγράμματος με εξοικονόμηση ενέργειας.

* ανάλογα με το μοντέλο

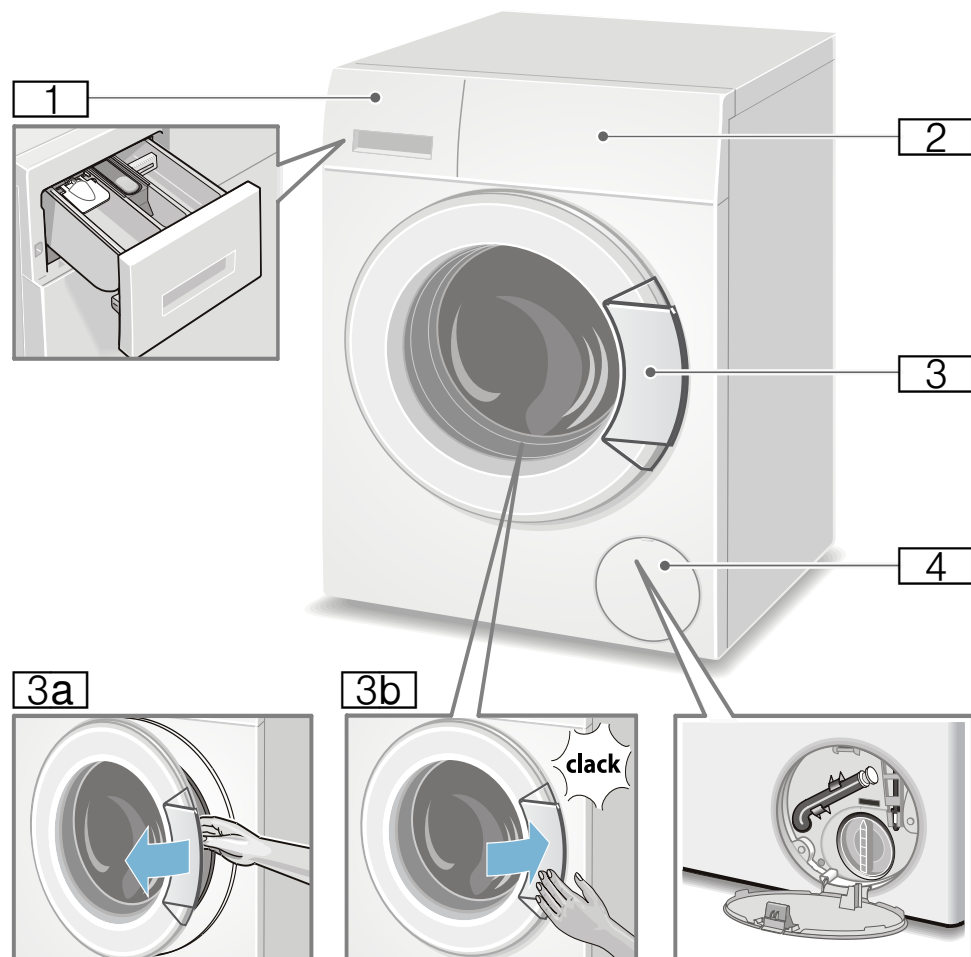
■ Οικονομική λειτουργία: Ο φωτισμός του πεδίου ενδείξεων σβήνει μετά από μερικά λεπτά, το πλήκτρο **DIII** αναβοσβήνει. Για την ενεργοποίηση του φωτισμού πατήστε ένα οποιοδήποτε πλήκτρο.

Η λειτουργία εξοικονόμησης ενέργειας δεν ενεργοποιείται, όταν τρέχει ένα πρόγραμμα.

- Εάν στεγνώσετε στη συνέχεια τα ρούχα στο στεγνωτήριο, επιλέξτε τον αριθμό στροφών στυψίματος σύμφωνα με τις οδηγίες του κατασκευαστή του στεγνωτηρίου.

Γνωρίστε τη συσκευή

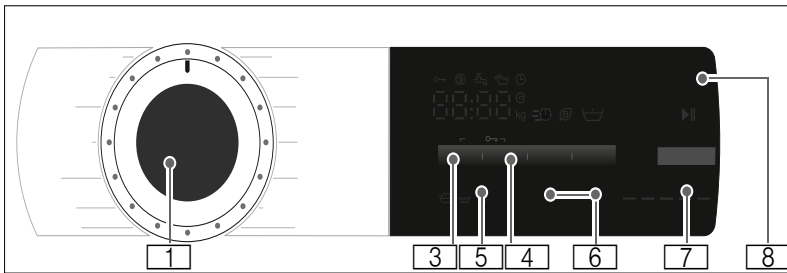
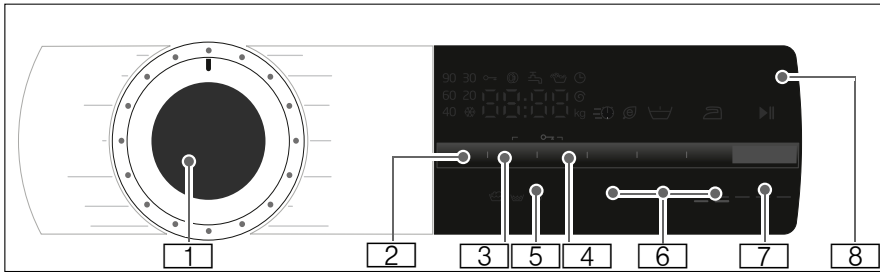
Πλυντήριο ρούχων



- 1** Θήκη απορρυπαντικού
→ Σελίδα 16
- 2** Πεδίο χειρισμού/πεδίο ενδείξεων
- 3** Πόρτα πλήρωσης με λαβή πόρτας
- 3a** Άνοιγμα της πόρτας πλήρωσης
- 3b** Κλείσιμο της πόρτας πλήρωσης
- 4** Κλαπέτο σέρβις

Πεδίο χειρισμού

Πεδίο χειρισμού ανάλογα το μοντέλο



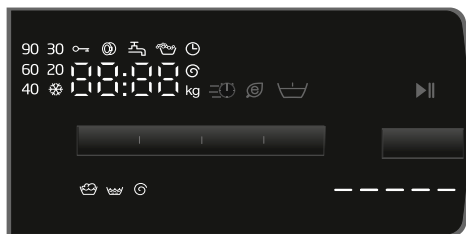
- 1 Διακόπτης επιλογής προγράμματος**
 Για την επιλογή ενός προγράμματος και την ενεργοποίηση και απενεργοποίηση του πλυντηρίου μέσω της θέσης **Off** (stop); Μία σύνοψη όλων των προγραμμάτων βρίσκεται στο συνοδευτικό έντυπο των οδηγιών χρήσης και τοποθέτησης.
- 2 Αλλαγή Θερμοκρασία °C ***
 → Σελίδα 13
- 3 Αλλαγή στροφές στυψίματος.**
 → Σελίδα 13
- 4 Αλλαγή λήξη σε.** → Σελίδα 14
- 5 Ασφάλεια για παιδιά (3 sec. ο→)**
 ενάντια σε αθέλητη αλλαγή των ρυθμισμένων λειτουργιών, ενεργοποίηση/απενεργοποίηση.
 → Σελίδα 18
 Γι' αυτό πατήστε συγχρόνως τα πλήκτρα **στροφές στυψίματος** και **λήξη σε** περ. **3 δευτερόλεπτα**.
- 6 Επιλογή πρόσθετων ρυθμίσεων του προγράμματος:** → Σελίδα 14

 - Speed Eco
 - Water&Ξέβγαλμα+ *
 - λιγότερο σιδέρωμα *
 - πρόπλυση *
- 7 Πλήκτρο ▷|| για:**

 - Ξεκίνημα ενός προγράμματος,
 - Διακοπή ενός προγράμματος, π.χ. Συμπλήρωση ρούχων → Σελίδα 18,
 - Τερματισμός ενός προγράμματος → Σελίδα 18
- 8 Πεδίο ενδείξεων** για ρυθμίσεις και πληροφορίες → Σελίδα 10

* ανάλογα με το μοντέλο

Πεδίο ενδείξεων



Υπόδειξη: Στον πίνακα βρίσκετε δυνατότητες ρύθμισης και πληροφορίες για το επιλεγμένο πρόγραμμα.

- 90 °C **Θερμοκρασία °C*** σε °C

----, 0 - 1400** **στροφές σε στροφές/λεπτό,**
0 = κανένα στύψιμο, μόνο άντληση
→ Σελίδα 13,
---- = Διακοπή ξεβγάλματος
→ Σελίδα 13

π.χ. 2:30 **λήξη σε**
Διάρκεια προγράμματος μετά την επιλογή του προγράμματος σε h:min (ώρες:λεπτά),

1 - 24 **Προεπιλογή χρόνου λήξης** σε ώρες
Τέλος του προγράμματος μετά από ... ώρες

9** kg **Σύσταση φορτίου**
 = = = = = **Ένδειξη καταπόνησης ενέργειας***
→ Σελίδα 7

Όσο περισσότερες ενδεικτικές λυχνίες ανάβουν, τόσο υψηλότερη είναι η σχετική κατανάλωση ενέργειας.

* ανάλογα με το μοντέλο

** αναλόγως του επιλεγμένου προγράμματος, των ρυθμίσεων και του μοντέλου

Περαιτέρω υποδείξεις στο πεδίο ενδείξεων

Πρόσδος του προγράμματος:

	Πλύση
	Ξέβγαλμα
	Στύψιμο
End	Τέλος του προγράμματος
----	Τέλος του προγράμματος σε περίπτωση διακοπής ξεβγάλματος

Πόρτα πλήρωσης:

	Η πόρτα πλήρωσης δεν μπορεί να ανοίξει.
	Μετά το τέλος του προγράμματος: Η αναβοσβήνει είναι σωστά κλεισμένη.

Βάνα παροχής νερού:

	Η βάνα παροχής νερού δεν είναι ανοιχτή, καμία πίεση νερού
ανάβει	Η πίεση του νερού είναι πολύ μικρή (μπορεί να μεγαλώσει η διάρκεια του προγράμματος)

Ασφάλεια παιδιών: → Σελίδα 18

ανάβει	Ασφάλεια παιδιών ενεργοποιημένη
ανάβει	Ασφάλεια παιδιών ενεργοποιημένη, και διακόπτης επιλογής προγράμματος ξερυθμισμένος

Αναγνώριση αφρού:

ανάβει	→ Σελίδα 17
--------	-------------

Ένδειξη σφάλματος:

E: - -	→ Σελίδα 24
--------	-------------

Ρύθμιση σήματος:

0 - 4	→ Σελίδα 20
-------	-------------



Ρούχα

Προετοιμασία των ρούχων

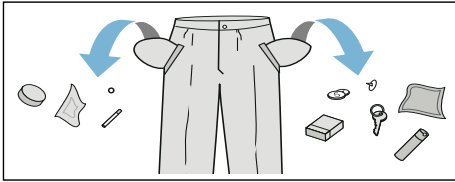
Προσοχή!

Ζημιές στη συσκευή/ζημιιά στα υφάσματα

Τα ξένα σώματα (π.χ. κέρματα, συνδετήρες γραφείου, βελόνες, καρφιά) μπορούν να προκαλέσουν ζημιές στα ρούχα και στα εξαρτήματα του πλυντηρίου ρούχων.

Προσέξτε γι' αυτό τις ακόλουθες υποδείξεις κατά την προετοιμασία των ρούχων σας:

- Αδειάστε τις τσέπες.



- Ελέγξτε, μήπως υπάρχουν μεταλλικά αντικείμενα στα ρούχα (συνδετήρες κλπ.) και αφαιρέστε τα.
- Τα ευαίσθητα να πλένονται σε δίχτυ/σακούλα πλύσης (κάλτσες, σουτιέν με μπαλόνες).
- Κλείνετε τα φερμουάρ και κουμπώνετε τις παπλωματοθήκες και μαξιλαροθήκες.
- Βουρτσίζετε την άμμο από τις τσέπες και τα ρεβέρ.
- Αφαιρείτε από τις κουρτίνες τα πιαστράκια για το κρέμασμα ή τα τοποθετείτε μέσα σε δίχτυ/σακούλα πλύσης.

Ταξινόμηση των ρούχων

Ταξινομήστε τα ρούχα σας σύμφωνα με τις υποδείξεις περιποίησης και τα στοιχεία του κατασκευαστή πάνω στις ετικέτες φροντίδας κατά:

- Είδος υφάσματος/ινών
- Χρώμα

Υπόδειξη: Τα ρούχα μπορεί να βαφτούν ή να μην καθαρίσουν σωστά. Πλένετε τα λευκά και τα χρωματιστά ρούχα χωριστά.

Πλένετε τα νέα χρωματιστά ρούχα την πρώτη φορά ξεχωριστά.

- **Ρύπανση**
Πλένετε τα ρούχα με τον ίδιο βαθμό ρύπανσης μαζί.
Μερικά παραδείγματα για τους βαθμούς ρύπανσης θα βρείτε → Σελίδα 13.
- **ελαφριά:** Μην προπλύνετε, ενδεχομένως επιλέξτε τη ρύθμιση **Speed**
- **κανονική**
- **δυνατή:** Βάλτε λιγότερα ρούχα στο πλυντήριο, επιλέξτε πρόγραμμα με πρόπλυση
- **Λεκέδες:** Απομακρύνετε/επεξεργαστείτε τους λεκέδες, όσο είναι ακόμα νωποί. Πρώτα μουσκέψτε τους με σαπουνάδα, μην τους τρίψετε. Στη συνέχεια πλένετε τα κομμάτια των ρούχων με το αντίστοιχο πρόγραμμα. Οι σκληροί/ξηραμένοι λεκέδες μπορούν μερικές φορές να απομακρυνθούν μετά από επανειλημμένες πλύσεις.
- Σύμβολα πάνω στις ετικέτες φροντίδας

Υπόδειξη: Οι αριθμοί στα σύμβολα παραπέμπουν στη μέγιστη χρησιμοποιούμενη θερμοκρασία πλύσης.

- κατάλληλα για κανονική διεργασία πλύσης, π.χ. πρόγραμμα Βαμβακερά
- απαραίτητη ήπια διαδικασία πλύσης, π.χ. πρόγραμμα Ευαίσθητα/Συνθετικά
- απαραίτητη ιδιαίτερα ήπια διαδικασία πλύσης, π.χ. πρόγραμμα Μεταξωτά
- κατάλληλα για πλύση στο χέρι, π.χ. πρόγραμμα Μάλλινα
- Μην πλένετε τα ρούχα στο πλυντήριο.

Κολλάρισμα

Υπόδειξη: Τα ρούχα δεν πρέπει να έχουν ξεβγαλθεί με μαλακτικό.

Το κολλάρισμα είναι ιδιαίτερα δυνατό στο πρόγραμμα Ξέβγαλμα και Βαμβακερά με υγρή κόλλα. Ρυθμίστε τη δόση της κόλλας σύμφωνα με τα στοιχεία του κατασκευαστή στο θάλαμο Ⓑ (ενδεχομένως καθαρίστε προηγουμένως).

Βάψιμο/Ξέβαμμα ρούχων

Βάψτε μόνο στα πλαίσια των αναγκών του νοικοκυριού. Τα άλατα μπορούν να προσβάλλουν τον ανοξειδωτο χάλυβα! Προσέξτε τα στοιχεία του κατασκευαστή του μέσου βαφής.

Μην ξεβάψετε τα ρούχα στο πλυντήριο των ρούχων!

Μούλιασμα

1. Θέστε τη συσκευή σε λειτουργία.
2. Επιλέξτε πρόγραμμα **βαμβακερά 20 °C**.
3. Προσθέστε το μέσο μουλιάσματος/ απορρυπαντικό σύμφωνα με τα στοιχεία του κατασκευαστή στο θάλαμο II.
4. Πατήστε το πλήκτρο ▷III.
5. Μετά περίπου 10 λεπτά πατήστε το πλήκτρο ▷III, για να σταματήσετε το πρόγραμμα.
6. Μετά τον επιθυμητό χρόνο μουλιάσματος πατήστε ξανά το πλήκτρο ▷III, όταν θέλετε τη συνέχιση ή την αλλαγή του προγράμματος.

Υποδείξεις

- Τοποθετήστε ρούχα με το ίδιο χρώμα.
- Δεν είναι απαραίτητο κανένα πρόσθετο απορρυπαντικό, η σαπουνάδα χρησιμοποιείται για την πλύση.

Απορρυπαντικό

Σωστή επιλογή απορρυπαντικού

Για τη σωστή επιλογή του απορρυπαντικού, της θερμοκρασίας και της φροντίδας των ρούχων καθοριστικό ρόλο παίζει η ετικέτα φροντίδας. → επίσης www.sartex.ch

Στην ιστοσελίδα www.cleanright.eu μπορείτε να βρείτε ένα μεγάλο αριθμό περαιτέρω πληροφοριών σχετικά με τα μέσα πλύσης, φροντίδας και καθαρισμού για την ιδιωτική χρήση.

- **Απορρυπαντικό υψηλής δραστησιότητας με οπτικά λευκαντικά**
κατάλληλο για ανθεκτικά στο βράσιμο λευκά λινά ή βαμβακερά ρούχα
Πρόγραμμα: Βαμβακερά / κρύο - μέγ. 90 °C
- **Απορρυπαντικό για χρωματιστά χωρίς λευκαντικό και οπτικές λευκαντικές ουσίες**
κατάλληλο για χρωματιστά λινά ή βαμβακερά ρούχα
Πρόγραμμα: Βαμβακερά / κρύο - μέγ. 60 °C
- **Απορρυπαντικό χρωματιστών/ ευαίσθητων ρούχων χωρίς οπτικές λευκαντικές ουσίες**
κατάλληλο για χρωματιστά ρούχα από ευαίσθητη ίνες, συνθετικά
Πρόγραμμα: Ευαίσθ./Συνθετ. / κρύο - μέγ. 60 °C
- **Απορρυπαντικό για ευπαθή**
κατάλληλο για ευαίσθητα λεπτά υφάσματα, μεταξωτά ή βισκόζη
Πρόγραμμα: Μεταξωτά / κρύο - μέγ. 40 °C
- **Απορρυπαντικό για μάλλινα**
κατάλληλο για μάλλινα
Πρόγραμμα: Μάλλινα / κρύο - μέγ. 40 °C

Εξοικονόμηση ενέργειας και απορρυπαντικό

Στα ελαφρά μέχρι μέτρια λερωμένα ρούχα μπορείτε να εξοικονομήσετε ενέργεια (μείωση της θερμοκρασίας πλύσης) και απορρυπαντικό:

Εξοικονόμηση	Ρύπανση/Υπόδειξη
<p>Μειωμένη θερμοκρασία και ποσότητα απορρυπαντικού σύμφωνα με τη σύσταση δόσης</p> 	<p>ελαφρά Δε φαίνεται καμία ρύπανση και κανέναν λεκέ. Τα ρούχα έχουν πάρει τη μωδιά του σώματος, π.χ.:</p> <ul style="list-style-type: none"> ■ Ελαφρά καλοκαιρινά/αθλητικά ρούχα (φορεμένα λίγες ώρες) ■ Κοντομάνικα μπλουζάκια, πουκάμισα, μπλούζες, (φορεμένα μέχρι και 1 ημέρα) ■ Κλινοσκεπάσματα και πετσέτες προσώπου επισκεπτών (χρησιμοποιημένα 1 ημέρα)
	<p>κανονική Εμφανής ρύπανση/ή φαίνονται μερικοί ελαφριοί λεκέδες, π.χ.:</p> <ul style="list-style-type: none"> ■ Κοντομάνικα μπλουζάκια, πουκάμισα, μπλούζες, (ιδρωμένα, φορεμένα περισσότερες φορές) ■ Πετσέτες προσώπου, κλινοσκεπάσματα (χρησιμοποιημένα μέχρι και 1 εβδομάδα)
<p>Θερμοκρασία σύμφωνα με την επικάτα φροντίδας και ποσότητα απορρυπαντικού σύμφωνα με τη σύσταση δόσης/πολύ λερωμένα</p>	<p>μεγάλη Φαίνονται καθαρά ρύπανση και/ή λεκέδες, π.χ.πετσέτες κουζίνας, βρεφικά ρούχα, ρούχα εργασίας</p>

Υπόδειξη: Κατά τη δόση όλων των απορρυπαντικών, βοηθητικών μέσων και μέσων φροντίδας προσέξτε οπωσδήποτε τις υποδείξεις του κατασκευαστή και τις άλλες οδηγίες. → Σελίδα 16

P+ Προρρυθμίσεις προγράμματος

Οι προρρυθμίσεις του προγράμματος μετά την επιλογή του προγράμματος εμφανίζονται στο πεδίο ενδείξεων.

Μπορείτε να αλλάξετε τις προρρυθμίσεις.

Πατήστε γι' αυτό το αντίστοιχο πλήκτρο τόσες φορές, ώσπου να εμφανιστεί η επιθυμητή τιμή ρύθμισης στο πεδίο ενδείξεων.

Υπόδειξη: Σε περίπτωση παρατεταμένου πατήματος του πλήκτρου τρέχουν αυτόματα οι τιμές ρύθμισης μέχρι την τελική τιμή. Μετά πατήστε ακόμη μία φορά το πλήκτρο και μπορείτε να αλλάξετε ξανά τις τιμές ρύθμισης.

Μία σύνοψη όλων των πιθανών ρυθμίσεων προγράμματος βρίσκεται στο συνοδευτικό έντυπο των οδηγιών χρήσης και τοποθέτησης.

Θερμοκρασία °C

Πλήκτρο ανάλογα το μοντέλο

Πριν και κατά τη διάρκεια του προγράμματος, ανάλογα με την πρόοδο του προγράμματος, μπορείτε να αλλάξετε τη ρυθμισμένη θερμοκρασία.

Η μέγιστη ρυθμιζόμενη θερμοκρασία εξαρτάται από το επιλεγμένο πρόγραμμα.

στροφές στυψίματος

(⊙)

Πριν και κατά τη διάρκεια του προγράμματος, ανάλογα με την πρόοδο του προγράμματος, μπορείτε να αλλάξετε τον αριθμό των στροφών στυψίματος (σε στροφές/λεπτό).

Ρύθμιση 0: Χωρίς τελικό στύψιμο, γίνεται μόνο άντληση του νερού. Τα ρούχα παραμένουν υγρά μέσα στον κάδο, π.χ. για ρούχα που δεν πρέπει να στυφτούν.

Ρύθμιση - - - : Διακοπή ξεβγάλματος = χωρίς τελικό στύψιμο, μετά το τελευταίο ξεβγάλμα παραμένουν τα ρούχα στο νερό.

Τη διακοπή ξεβγάλματος μπορείτε να την επιλέξετε, για να αποφύγετε το τσαλάκωμα, όταν στο τέλος του προγράμματος δεν απομακρύνονται τα ρούχα αμέσως από το πλυντήριο ρούχων.

Για συνέχιση/τερματισμό του προγράμματος → Σελίδα 19

el Πρόσθετες ρυθμίσεις προγράμματος

Ο μέγιστος ρυθμιζόμενος αριθμός στροφών εξαρτάται από το επιλεγμένο πρόγραμμα και το μοντέλο.

λήξη σε

(☹)

Πριν την έναρξη του προγράμματος μπορείτε να προεπιλέξετε το τέλος του προγράμματος (χρόνος "Ετοιμο σε") σε βήματα ανά ώρα (h=ώρα) μέχρι το πολύ 24 ώρες.

Γι' αυτό:

1. Επιλέξτε πρόγραμμα. Εμφανίζεται η διάρκεια του προγράμματος για το επιλεγμένο πρόγραμμα π.χ. **2:30** (ώρες:λεπτά).
2. Πατήστε το πλήκτρο **λήξη σε** τόσες φορές, μέχρι να εμφανιστεί ο επιθυμητός αριθμός ωρών.
3. Πατήστε το πλήκτρο ▷⏏. Το πρόγραμμα ξεκινά. Στο πεδίο ενδείξεων εμφανίζεται ο επιλεγμένος αριθμός ωρών π.χ. **8h** και μετράει αντίστροφα, ώπου να αρχίσει το πρόγραμμα πλύσης. Μετά εμφανίζεται η διάρκεια του προγράμματος.

Υπόδειξη: Η διάρκεια του προγράμματος προσαρμόζεται αυτόματα με το πρόγραμμα σε λειτουργία.

- Συγκεκριμένοι παράγοντες μπορεί να επηρεάσουν τη διάρκεια προγράμματος, π.χ.:
- Ρυθμίσεις προγράμματος
 - Δόση απορρυπαντικού (ενδεχομένως πρόσθετα ξεβγάλματα εξαιτίας σχηματισμού αφρού),
 - Ποσότητα φόρτωσης/είδος υφάσματος (διαφορετική κατανάλωση νερού),
 - Ανομοιόμορφη κατανομή ρούχων (π.χ. εξαιτίας σεντονιών κρεβατιού με λάστιχο) αντισταθμίζεται με επανειλημμένους κύκλους στύψιματος,
 - Διακυμάνσεις τάσης δικτύου,
 - Πίεση νερού (ταχύτητα παροχής).

Μετά την έναρξη του προγράμματος

μπορείτε να αλλάξετε τον προεπιλεγμένο αριθμό ωρών ως εξής:

1. Πατήστε το πλήκτρο ▷⏏.
2. Με το πλήκτρο **λήξη σε** αλλάξετε τον αριθμό ωρών.
3. Πατήστε το πλήκτρο ▷⏏.

Μετά την έναρξη του προγράμματος

μπορείτε, σε περίπτωση που χρειάζεται, να προσθέσετε ή να αφαιρέσετε ρούχα.

→ Σελίδα 18

P+ Πρόσθετες ρυθμίσεις προγράμματος

Μία επισκόπηση όλων των πιθανών πρόσθετων ρυθμίσεων βρίσκετε στο συνοδευτικό έντυπο των οδηγιών χρήσης και τοποθέτησης.

Οι ρυθμίσεις διαφέρουν αναλόγως του μοντέλου.

Speed Eco

(+ quick ≡⏏ + ecologic 🌿)

Πλήκτρο με δύο δυνατότητες ρύθμισης για προσαρμογή του επιλεγμένου προγράμματος:

■ Speed

Για πλύση σε σύντομο χρονικό διάστημα με συγκρίσιμο αποτέλεσμα πλύσης αλλά με υψηλότερη κατανάλωση ενέργειας στο επιλεγμένο πρόγραμμα χωρίς ρύθμιση Speed Eco. **Υπόδειξη:** Μην υπερβαίνετε το μέγιστο φορτίο.

■ Eco

Βελτιστοποιημένη ενεργειακά πλύση μέσω μείωσης της θερμοκρασίας με συγκρίσιμο αποτέλεσμα πλύσης στο επιλεγμένο πρόγραμμα χωρίς ρύθμιση Speed Eco.

Πατήστε γι' αυτό το πλήκτρο. Πρώτα σας προσφέρεται η ρύθμιση **Speed**. Αν πατήσετε το πλήκτρο ξανά, η ρύθμιση **Eco** είναι ενεργοποιημένη. Το αντίστοιχο σύμβολο ανάβει στην ένδειξη, όταν η ρύθμιση είναι ενεργοποιημένη.

Αν πατήσετε το πλήκτρο ξανά, δεν είναι ενεργοποιημένη καμία ρύθμιση.

λιγότερο σιδέρωμα

(☹)

Πλήκτρο ανάλογα το μοντέλο

Μειώνει το τσαλάκωμα χάρη στην ειδική διαδικασία στυψίματος με ακόλουθο χαλάρωμα των ρούχων και στον μειωμένο αριθμό στροφών στυψίματος.

Υπόδειξη: Αυξημένη υπόλοιπη υγρασία των ρούχων.

Water&Ξέβγαλμα+

(☹)

Πλήκτρο ανάλογα το μοντέλο

Υψηλότερη στάθμη νερού και πρόσθετη διαδικασία ξεβγάλματος σε ιδιαίτερα ευαίσθητο δέρμα και/η για περιοχές με πολύ μαλακό νερό.

πρόπλυση

(↔)

Πλήκτρο ανάλογα το μοντέλο

Για πολύ λερωμένα ρούχα.

Υπόδειξη: Μοιράστε το απορρυπαντικό στη θήκη **I** και **II**.

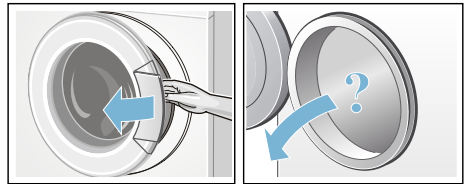


Χειρισμός της συσκευής

Προετοιμασία του πλυντηρίου

Υπόδειξη: Το πλυντήριο ρούχων **πρέπει να είναι σωστά τοποθετημένο** και **συνδεδεμένο**. από → *Σελίδα 28*

1. Βάλτε το φιλτράκι στην πρίζα.
2. Ανοίξτε τη βάνα παροχής νερού.
3. Ανοίξτε την πόρτα πλήρωσης.
4. Ελέγξτε, εάν ο κάδος έχει αδειάσει εντελώς. Ενδεχομένως αδειάστε τον.



Επιλογή προγράμματος/ ενεργοποίηση της συσκευής

Υπόδειξη: Εάν έχετε ενεργοποιημένη την ασφάλεια παιδιών, πρέπει πρώτα να την απενεργοποιήσετε προτού να μπορείτε να ρυθμίσετε ένα πρόγραμμα. .

Επιλέξτε το επιθυμητό πρόγραμμα με το διακόπτη επιλογής προγράμματος. Δυνατότητα περιστροφής και στις δύο κατευθύνσεις.

Η συσκευή είναι ενεργοποιημένη.

Στο πεδίο ενδείξεων εμφανίζονται οι **προρρυθμίσεις του προγράμματος** και οι πληροφορίες για το φορτίο του επιλεγμένου προγράμματος:

- Θερμοκρασία*,
- το μέγιστο φορτίο εναλλάξ με τη διάρκεια του προγράμματος,
- οι υποδείξεις για την κατανάλωση ενέργειας*.

* ανάλογα με το μοντέλο

Αλλαγή των προρρυθμίσεων του προγράμματος

Μπορείτε να χρησιμοποιήσετε ή να αλλάξετε τις προρρυθμίσεις για αυτή τη διαδικασία πλύσης.

Πατήστε γι' αυτό το αντίστοιχο πλήκτρο τόσες φορές, ώσπου να εμφανιστεί η επιθυμητή ρύθμιση.

Οι ρυθμίσεις είναι ενεργοποιημένες χωρίς επιβεβαίωση.

Μετά την απενεργοποίηση του πλυντηρίου των ρούχων δε διατηρούνται.

Προρρυθμίσεις προγράμματος:

→ Σελίδα 13

Επιλογή πρόσθετων ρυθμίσεων του προγράμματος

Με την επιλογή πρόσθετων ρυθμίσεων μπορείτε να προσαρμόσετε τη διαδικασία της πλύσης ακόμη καλύτερα στις ομάδες των ρούχων σας.

Οι ρυθμίσεις μπορεί να επιλεγούν ή να ακυρωθούν ανάλογα με την πρόοδο του προγράμματος.

Οι ενδεικτικές λυχνίες των πλήκτρων ανάβουν, όταν η ρύθμιση είναι ενεργοποιημένη.

Μετά την απενεργοποίηση του πλυντηρίου των ρούχων οι ρυθμίσεις δε διατηρούνται.

Πρόσθετες ρυθμίσεις προγράμματος

→ Σελίδα 14

Τοποθέτηση των ρούχων στον κάδο

Προειδοποίηση

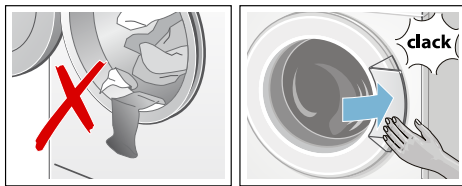
Θανατηφόρος κίνδυνος!

Τα ρούχα που έχουν προηγουμένως υποστεί επεξεργασία με μέσα καθαρισμού που εμπεριέχουν διαλύτες, π.χ. υγρά για την απομάκρυνση λεκέδων / βενζίνη καθαρισμού, μπορούν μετά την τοποθέτησή στο πλυντήριο να οδηγήσουν σε έκρηξη.

Ξεπλένετε αυτά τα ρούχα προηγουμένως πολύ καλά στο χέρι.

Υποδείξεις

- Ανακατεύετε τα μεγάλα και τα μικρά κομμάτια ρούχων. Τα κομμάτια ρούχων διαφορετικού μεγέθους κατανέμονται καλύτερα στο στύψιμο. Τα ξεχωριστά κομμάτια ρούχων μπορεί να οδηγήσουν σε κραδασμούς.
 - Προσέξτε το αναφερόμενο μέγιστο φορτίο. Η υπερπλήρωση μειώνει το αποτέλεσμα της πλύσης και ευνοεί το τσαλάκωμα.
1. Βάλτε τα προταξινομημένα κομμάτια ρούχων ξεδιπλωμένα στον κάδο του πλυντηρίου.
 2. Προσέξτε, να μη μαγκωθούν τυχόν κομμάτια ρούχων ανάμεσα στην πόρτα πλήρωσης και στο λαστιχένιο κολάρο και κλείστε την πόρτα πλήρωσης.



Δοσολογία και προσθήκη απορρυπαντικού και πρόσθετου υγρού φροντίδας

Προσοχή!

Ζημιές στη συσκευή

Τα απορρυπαντικά και μέσα προεπεξεργασίας των ρούχων (π.χ. απορρυπαντικό λεκέδων, σπρέι πρόπλυσης, ...) μπορεί σε περίπτωση επαφής να προκαλέσουν ζημιά στις επιφάνειες του πλυντηρίου ρούχων. Μη φέρετε σε επαφή αυτά τα μέσα με τις επιφάνειες του πλυντηρίου ρούχων. Ενδεχομένως σκουπίστε αμέσως τα υπολείμματα ψεκασμού και άλλα υπολείμματα/σταγόνες με ένα υγρό πανί.

Δοσολογία

Δοσομετρήστε τα απορρυπαντικά και τα πρόσθετα υγρά φροντίδας ανάλογα με:

- Τη σκληρότητα του νερού, μπορείτε να την πληροφορηθείτε από την τοπική υπηρεσία ύδρευσης
- Τα στοιχεία του κατασκευαστή πάνω στη συσκευασία
- Την ποσότητα ρούχων
- Τη ρύπανση → *Σελίδα 13*

Πλήρωση

Προειδοποίηση

Ερεθισμοί των ματιών/του δέρματος!

Με το άνοιγμα της θήκης του απορρυπαντικού κατά τη διάρκεια της λειτουργίας, μπορεί να πεταχτεί έξω απορρυπαντικό/πρόσθετο υγρό φροντίδας.

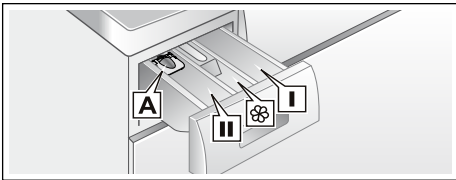
Ανοίξτε προσεκτικά τη θήκη.


Σε περίπτωση επαφής με απορρυπαντικό / πρόσθετο υγρό φροντίδας, ξεπλύνετε καλά τα μάτια ή το δέρμα σας.

Σε περίπτωση αθέλητης κατάποσης ζητήστε ιατρική συμβουλή.

Υπόδειξη: Αραιώνετε τα παχύρρευστα μαλακτικά και μέσα φορμαρίσματος με νερό, αυτό εμποδίζει το φράξιμο στο σύστημα σωληνώσεων του πλυντηρίου ρούχων.

Προσθέστε τα απορρυπαντικά και πρόσθετα υγρά φροντίδας στους αντίστοιχους θαλάμους:



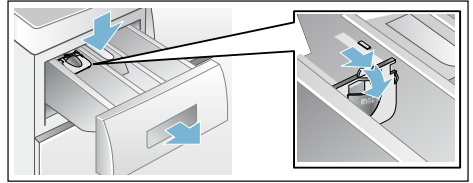
- | | |
|--|---|
| Μεζούρα A | για υγρό απορρυπαντικό |
| Θήκη II | Απορρυπαντικό για την κύρια πλύση, αποσκληρυντικό, χλωρίνη, αλάτι λεκέδων |
| Θήκη  | Μαλακτικό, κόλλα, μην υπερβαίνετε το μαρκάρισμα max |
| Θήκη I | Απορρυπαντικό για την πρόπλυση |

1. Τραβήξτε έξω τη θήκη του απορρυπαντικού μέχρι το τέρμα.
2. Προσθέστε απορρυπαντικό και/ή πρόσθετο υγρό φροντίδας.
3. Κλείστε τη θήκη του απορρυπαντικού.

Μεζούρα για υγρό απορρυπαντικό

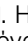
Για τη δόση υγρών απορρυπαντικών, ρυθμίστε τη θέση της μεζούρας:

1. Τραβήξτε έξω τη θήκη του απορρυπαντικού. Πιέστε το ένθετο προς τα κάτω και αφαιρέστε εντελώς τη θήκη.
2. Σπρώξτε τη μεζούρα προς τα εμπρός, κατεβάστε την και ασφαλίστε την.
3. Τοποθετήστε ξανά τη θήκη.




Υπόδειξη: Μη χρησιμοποιείτε τη μεζούρα σε περίπτωση κολλοειδούς απορρυπαντικού και σκόνης πλύσης και στα προγράμματα με πρόπλυση ή με επιλεγμένο χρόνο "Έτοιμο σε".

Εκκίνηση του προγράμματος

Πατήστε το πλήκτρο . Η ενδεικτική λυχνία ανάβει και το πρόγραμμα ξεκινά.

Στο πεδίο ενδείξεων κατά τη διάρκεια του προγράμματος εμφανίζονται ο χρόνος "Έτοιμο σε" ή μετά την έναρξη του προγράμματος πλύσης η διάρκεια του προγράμματος και τα σύμβολα για την πρόοδο του προγράμματος. Πεδίο ενδείξεων → *Σελίδα 10*

Υπόδειξη: Αναγνώριση αφρού


Όταν στο πεδίο ενδείξεων ανάβει πρόσθετα το σύμβολο , αναγνώρισε το πλυντήριο ρούχων πάρα πολύ αφρό κατά τη διάρκεια του προγράμματος πλύσης και στη συνέχεια ενεργοποίησε αυτόματα πρόσθετα ξεβγάλματα για την απομάκρυνση του αφρού.

el Χειρισμός της συσκευής

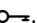
Στην επόμενη διαδικασία πλύσης με το ίδιο φορτίο χρησιμοποιήστε λιγότερο απορρυπαντικό.



Όταν θέλετε να ασφαλίσετε το πρόγραμμα από αθέλητη αλλαγή της ρύθμισης, επιλέξτε την ασφάλεια παιδιών ως ακολούθως.

Ασφάλεια για παιδιά

(3 sec. )

Μπορείτε να ασφαλίσετε το πλυντήριο ρούχων από τυχόν αθέλητη αλλαγή των ρυθμισμένων λειτουργιών. Γι' αυτό μετά την έναρξη του προγράμματος ενεργοποιήστε την ασφάλεια παιδιών.

Για την **ενεργοποίηση/απενεργοποίηση** πατήστε περίπου για 3 δευτερόλεπτα συγχρόνως τα πλήκτρα **στροφώδες στυψίματος** και **λήξη σε**. Στο πεδίο ενδείξεων εμφανίζεται το σύμβολο .

- Το σύμβολο  ανάβει: Η ασφάλεια παιδιών είναι ενεργοποιημένη.
- Το σύμβολο  αναβοσβήνει: Η ασφάλεια παιδιών είναι απενεργοποιημένη και ο διακόπτης επιλογής προγράμματος μετακινήθηκε. Για την απενεργοποίηση της παιδικής ασφάλειας, επαναφέρετε τον διακόπτη επιλογής προγράμματος στο αρχικό πρόγραμμα. Το σύμβολο ανάβει ξανά.


Υπόδειξη: Για να αποφευχθεί μια διακοπή προγράμματος, μην περιστρέφετε τον διακόπτη επιλογής προγράμματος πέρα από τη θέση Off.

Υπόδειξη: Η παιδική ασφάλεια συνεχίζει να είναι ενεργοποιημένη μετά το τέλος του προγράμματος και την απενεργοποίηση της συσκευής. Πρέπει να την απενεργοποιείτε πάντα, όταν θέλετε να ξεκινήσετε ένα νέο πρόγραμμα.


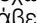
Συμπλήρωση ρούχων

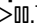
Μετά την έναρξη του προγράμματος μπορείτε, σε περίπτωση που χρειάζεται, να συμπληρώσετε ή να αφαιρέσετε ρούχα.

Πατήστε γι' αυτό το πλήκτρο .

Η ενδεικτική λυχνία του πλήκτρου  αναβοσβήνει και το πλυντήριο ελέγχει, εάν είναι δυνατή μια συμπλήρωση ρούχων.

Όταν στο πεδίο ενδείξεων:


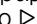
- σβήσει το σύμβολο , η συμπλήρωση ρούχων είναι εφικτή.
- ανάβει το σύμβολο , δεν είναι εφικτή η συμπλήρωση ρούχων.

Για τη συνέχιση του προγράμματος πατήστε το πλήκτρο . Το πρόγραμμα συνεχίζεται αυτόματα.

Υποδείξεις



- Κατά τη συμπλήρωση ρούχων μην αφήσετε την πόρτα πλήρωσης ανοιχτή για μεγαλύτερο χρονικό διάστημα - μπορεί να χυθεί το νερό από τα βρεγμένα ρούχα.
- Σε περίπτωση υψηλής στάθμης νερού, υψηλής θερμοκρασίας ή περιστρεφόμενου κάδου παραμένει η πόρτα πλήρωσης για λόγους ασφαλείας κλειδωμένη και η συμπλήρωση ρούχων δεν είναι δυνατή.

Αλλαγή προγράμματος

1. Πατήστε το πλήκτρο .
2. Επιλέξτε άλλο πρόγραμμα.
3. Πατήστε το πλήκτρο . Το νέο πρόγραμμα αρχίζει από την αρχή.

Διακοπή του προγράμματος

Στα προγράμματα με υψηλή θερμοκρασία:

1. Πατήστε το πλήκτρο .
2. Αφήστε τα ρούχα να κρυσώσουν: Επιλέξτε **ξέβγαλμα**.
3. Πατήστε το πλήκτρο .

Στα προγράμματα με χαμηλή θερμοκρασία:

1. Πατήστε το πλήκτρο .
2. Επιλέξτε **στύψιμο/άντληση νερού**.
3. Πατήστε το πλήκτρο .

Τέλος προγράμματος σε περίπτωση διακοπής ξεβγάλματος

Στο πεδίο ενδείξεων εμφανίζεται ---- Ⓞ και η ενδεικτική λυχνία στο πλήκτρο ▷■ αναβοσβήνει.

Συνεχίστε το πρόγραμμα, πατώντας

- το πλήκτρο ▷■ ή
- επιλέγοντας έναν αριθμό στροφών στυψίματος ή ρυθμίζοντας τον διακόπτη επιλογή προγράμματος στο **στύψιμο/άντληση νερού** κια στη συνέχεια πατώντας το πλήκτρο ▷■.

Τέλος προγράμματος

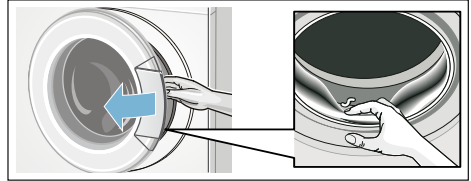
Στο πεδίο ενδείξεων εμφανίζεται **End (Τέλος)** και η ενδεικτική λυχνία στο πλήκτρο ▷■ είναι σβηστή.

Απομάκρυνση των ρούχων/ Απενεργοποίηση της συσκευής

1. Ανοίξτε την πόρτα πλήρωσης και αφαιρέστε τα ρούχα.
2. Φέρτε τον διακόπτη επιλογής προγράμματος στη θέση **Off (stop)**. Η συσκευή είναι απενεργοποιημένη.
3. Κλείστε τη βάνα του νερού.
Υπόδειξη: Στα μοντέλα Aquastor δεν είναι απαραίτητο.

Υποδείξεις

- Μην ξαχάσετε κανένα κομμάτι ρούχων μέσα στον κάδο. Αυτά μπορεί να "μπουν" στην επόμενη πλύση ή να βάλουν κάποιο άλλο ρούχο.
- Απομακρύνετε τα υπάρχοντα ενδεχομένως ξένα σώματα από τον κάδο και το λαστιχένιο κολάρο - Κίνδυνος διάβρωσης.
- Σκουπίστε στεγνά το λαστιχένιο κολάρο.



- Αφήστε την πόρτα πλήρωσης και τη θήκη του απορρυπαντικού ανοιχτή, για να μπορεί να στεγνώσει το υπόλοιπο νερό.
- Περιμένετε πάντα το τέλος του προγράμματος, επειδή διαφορετικά η συσκευή μπορεί να είναι ακόμα κλειδωμένη. Μετά ενεργοποιήστε τη συσκευή και περιμένετε την απασφάλιση.
- Όταν στο τέλος του προγράμματος το πεδίο ενδείξεων είναι σβηστό, η λειτουργία εξοικονόμησης ενέργειας είναι ενεργοποιημένη. Για την ενεργοποίηση πατήστε ένα οποιοδήποτε πλήκτρο.



Αισθητήρες

Αυτόματο ζύγισμα

Ανάλογα με το είδος των ρούχων και το φορτίο το αυτόματο ζύγισμα προσαρμόζει την κατανάλωση νερού ιδανικά σε κάθε πρόγραμμα.

Σύστημα ελέγχου ανομοιόμορφης κατανομής

Το αυτόματο σύστημα ελέγχου ανομοιόμορφης κατανομής αναγνωρίζει ανομοιόμορφη κατανομή και φροντίζει με πολλαπλές προσπάθειες έναρξης στυψίματος για ομοιόμορφη κατανομή των ρούχων.

Για λόγους ασφαλείας σε πολύ μη ευνοϊκή κατανομή των ρούχων μειώνεται ο αριθμός στροφών ή δεν εκτελείται στύψιμο.

Υπόδειξη: Βάλτε τα μικρά και τα μεγάλα κομμάτια ρούχων στον κάδο.
→ Σελίδα 25

Volt Control

ανάλογα με το μοντέλο

Το αυτόματο σύστημα ελέγχου της τάσης αναγνώριση μια ανεπιτρεπτή πτώση της τάσης κάτω του ορίου. Στο πεδίο ενδείξεων αναβοσβήνει η διπλή κουκίδα στην ένδειξη "Έτοιμο σε". → Σελίδα 10

Όταν η τάση τροφοδοσίας είναι ξανά σταθερή, ανάβει η διπλή κουκίδα της ένδειξης "Έτοιμο σε" (κανονική κατάσταση). Η αναγνωρισμένη πτώση της τάσης κάτω από το ελάχιστο όριο υποδεικνύεται στην περαιτέρω πορεία του προγράμματος καθώς ανάβουν και οι τρεις κουκίδες στην ένδειξη.



Υπόδειξη: Πτώση της τάσης κάτω από το ελάχιστο όριο μπορεί π.χ. να έχει ως αποτέλεσμα επιμήκυνση του προγράμματος και/ή όχι ικανοποιητικό αποτέλεσμα στυψίματος.

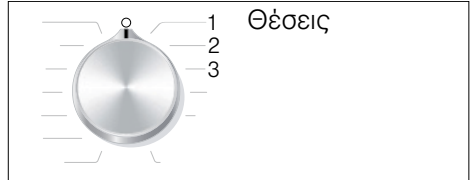


Ρύθμιση σήματος

Τις ακόλουθες ρυθμίσεις μπορείτε να αλλάξετε:

- την ένταση του ήχου για τα σήματα πλήκτρων και τα σήματα υποδείξεων (π.χ. στο τέλος του προγράμματος) και/ή
- ην ένταση του ήχου για τα σήματα πλήκτρων.

Για την αλλαγή των ρυθμίσεων πρέπει πρώτα να ενεργοποιείτε πάντα τη λειτουργία ρύθμισης.



Ενεργοποίηση της λειτουργίας ρύθμισης

1. Επιλέξτε πρόγραμμα **βαμβακερά** στη θέση 1. Το πλήκτρο είναι ενεργοποιημένο.
2. Πατήστε το πλήκτρο **▶|||** και συγχρόνως γυρίστε το διακόπτη επιλογής προγράμματος προς τα δεξιά στη θέση 2. Αφήστε το πλήκτρο ελεύθερο.

Η λειτουργία ρύθμισης είναι ενεργοποιημένη και στο πεδίο ενδείξεων εμφανίζεται η προρρυθμισμένη ένταση του ήχου για τα σήματα υποδείξεων (π.χ. στο τέλος του προγράμματος).

Αλλαγή έντασης ήχου

Με το πλήκτρο **ληξη σε** αλλάξετε στις θέσεις του διακόπτη επιλογής προγράμματος:

- 2: την ένταση του ήχου για τα σήματα υποδείξεων και/ή στο
- 3: την ένταση του ήχου για τα σήματα πλήκτρων.



0 = Off, 1 = σιγανή,
2 = κανονική, 3 = δυνατή,
4 = πολύ δυνατή

Τερματισμός της λειτουργίας ρύθμισης

Τώρα μπορείτε να τερματίσετε τη διαδικασία και να φέρετε τον διακόπτη επιλογής προγράμματος στη θέση **Off** (stop). Οι ρυθμίσεις αποθηκεύονται.



Καθαρισμός και συντήρηση

Προειδοποίηση

Θανατηφόρος κίνδυνος!

Σε περίπτωση επαφής με υπό τάση ευρισκόμενα μέρη υπάρχει κίνδυνος ηλεκτροπληξίας.

Απενεργοποιήστε τη συσκευή και τραβήξτε το φις από την πρίζα.

Προειδοποίηση

Κίνδυνος δηλητηρίασης!

Από τα απορρυπαντικά που εμπεριέχουν διαλύτες, π.χ. βενζίνη καθαρισμού, μπορεί να δημιουργηθούν δηλητηριώδεις αναθυμιάσεις.

Μη χρησιμοποιείτε καθόλου απορρυπαντικά που εμπεριέχουν διαλύτες.

Προσοχή!

Ζημιές στη συσκευή

Τα απορρυπαντικά που εμπεριέχουν διαλύτες, π.χ. βενζίνη καθαρισμού, μπορεί να προξενήσουν ζημιές στις επιφάνειες και στα εξαρτήματα του πλυντηρίου των ρούχων.

Μη χρησιμοποιείτε καθόλου απορρυπαντικά που εμπεριέχουν διαλύτες.

Έτσι αποτρέπετε τη δημιουργία βιοφίλμ και την ενοχλητική μυρωδιά:

Υποδείξεις

- Φροντίστε για καλό αερισμό του χώρου τοποθέτησης του πλυντηρίου ρούχων.
- Αφήστε την πόρτα πλήρωσης και τη θήκη του απορρυπαντικού ελαφρά ανοιχτή, όταν δε χρησιμοποιείται το πλυντήριο ρούχων.
- Πλένετε κάπου-κάπου με ένα πρόγραμμα **βαμβακερά 60 °C**, χρησιμοποιώντας μια σκόνη απορρυπαντικού υψηλής δραστηριότητας.

Περίβλημα συσκευής/πεδίο χειρισμού

- Τρίψτε το περίβλημα και το πεδίο χειρισμού με ένα μαλακό, υγρό πανί.
- Απομακρύνετε αμέσως τα υπολείμματα του απορρυπαντικού.
- Απαγορεύεται ο καθαρισμός με ριπή νερού.

Κάδος πλυντηρίου

Χρησιμοποιείτε υλικά καθαρισμού χωρίς χλώριο, μη χρησιμοποιείτε σύρμα τριψίματος.

Σε περίπτωση δημιουργίας οσμών στο πλυντήριο των ρούχων ή για τον καθαρισμό του κάδου (ανάλογα το μοντέλο), εκτελέστε το πρόγραμμα **Πρόγραμμα φροντίδας κάδου 90 °C ή βαμβακερά 90 °C** χωρίς ρούχα. Γι' αυτό χρησιμοποιήστε σκόνη απορρυπαντικού υψηλής δραστηριότητας.

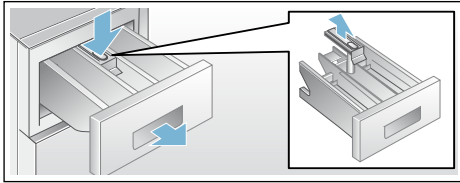
Απασβέστωση

Σε περίπτωση σωστής δόσης του απορρυπαντικού μια απασβέστωση δεν είναι απαραίτητη. Σε περίπτωση όμως που χρειαστεί, ενεργήστε σύμφωνα με τα στοιχεία του κατασκευαστή του μέσου απασβέστωσης. Κατάλληλα αποσκληρυντικά μπορείτε να προμηθευτείτε μέσω της ιστοσελίδας μας ή μέσω της υπηρεσίας τεχνικής εξυπηρέτησης πελατών.

Θήκη απορρυπαντικού και περίβλημα

Όταν υπάρχουν κατάλοιπα απορρυπαντικού ή μαλακτικού:

1. Τραβήξτε έξω τη θήκη του απορρυπαντικού. Πιέστε το ένθετο προς τα κάτω και αφαιρέστε εντελώς τη θήκη.
2. Αφαίρεση του ενθέτου: Πιέστε το ένθετο με το δάχτυλο από κάτω προς τα πάνω.



3. Καθαρίστε τη θήκη του απορρυπαντικού και το ένθετο με νερό και με μια βούρτσα και στεγνώστε τα. Καθαρίστε επίσης το περίβλημα εσωτερικά.
4. Τοποθετήστε το ένθετο και κουμπώστε το (βάλτε τον κύλινδρο στον πείρο οδήγησης).
5. Τοποθετήστε τη θήκη απορρυπαντικού.

Υπόδειξη: Αφήστε τη θήκη του απορρυπαντικού ανοιχτή, για να μπορεί να απογώνωσει το υπόλοιπο νερό.

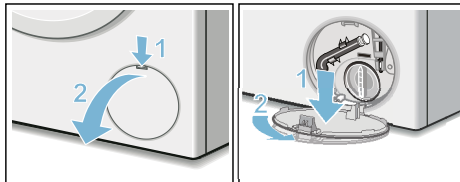
Φραγμένη η αντλία νερού πλύσης

Προειδοποίηση

Κίνδυνος ζεματισματος!

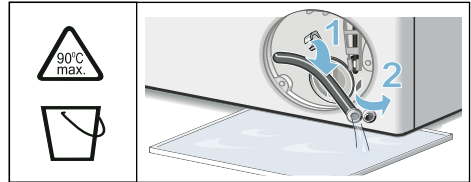
Το νερό είναι κατά το πλύσιμο πάρα πολύ ζεστό (καυτό). Κατά την επαφή με το καυτό νερό μπορεί να ζεματιστείτε. Αφήστε προηγουμένως το καυτό νερό πλύσης να κρυώσει.

1. Κλείστε τη βάνα παροχής νερού, για να μην εισέρχεται πλέον άλλο νερό και πρέπει να αποχετευτεί με την αντλία του νερού πλύσης.
2. Θέστε τη συσκευή εκτός λειτουργίας. Τραβήξτε το φικς από την πρίζα.
3. Ανοίξτε και αφαιρέστε το κλαπέτο σέρβις.

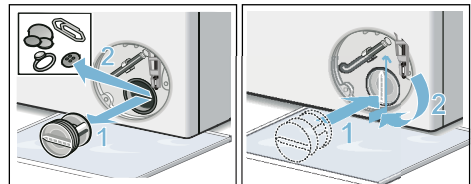


4. Βγάλτε τον εύκαμπο σωλήνα αποχέτευσης από το στήριγμα.

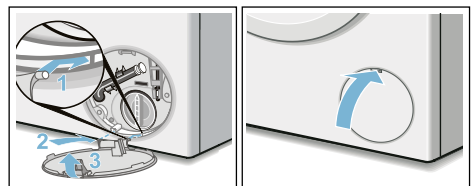
Αφαιρέστε την τάπα, αφήστε το νρό πλύσης να τρέξει σε ένα κατάλληλο δοχείο. Πιέζετε την τάπα στον εύκαμπο σωλήνα αποχέτευσης και τοποθετήστε τον ξανά στο στήριγμα.



5. Ξεβιδώστε προσεκτικά το καπάκι της αντλίας, το υπόλοιπο νερό μπορεί να χυθεί. Καθαρίστε τον εσωτερικό χώρο, το σπείρωμα στο καπάκι της αντλίας και το περίβλημα της αντλίας. Η φτερωτή της αντλίας του νερού πλύσης πρέπει να μπορεί να περιστρέφεται. Τοποθετήστε ξανά και βιδώστε το καπάκι της αντλίας. Η λαβή πρέπει να βρίσκεται σε κάθετη θέση.



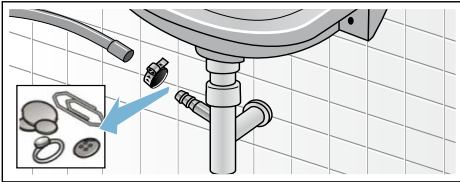
6. Τοποθετήστε, ασφαλίστε και κλείστε το κλαπέτο σέρβις.



Υπόδειξη: Για να εμποδίσετε να χυθεί κατά το επόμενο πλύσιμο αχρησιμοποίητο απορρυπαντικό στην αποχέτευση: Χύστε περίπου 1 λίτρο νερό στο θάλαμο II και ξεκινήστε το πρόγραμμα **άντλησης**.

Ο εύκαμπτος σωλήνας αποχέτευσης είναι φραγμένος στο σιφόνι

1. Θέστε τη συσκευή εκτός λειτουργίας. Τραβήξτε το φικ από την πρίζα.
2. Λύστε το σφιγκτήρα εύκαμπτου σωλήνα. Αφαιρέστε προσεκτικά τον εύκαμπο σωλήνα αποχέτευσης, το υπόλοιπο νερό μπορεί να χυθεί.
3. Καθαρίστε τον εύκαμπο σωλήνα αποχέτευσης και το στόμιο του σιφονιού.



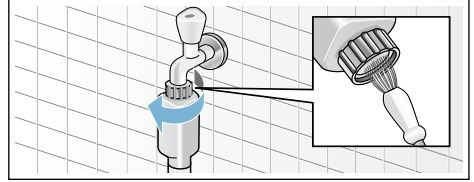
4. Επανατοποθετήστε τον εύκαμπο σωλήνα αποχέτευσης και ασφαλίστε το σημείο σύνδεσης με σφιγκτήρα εύκαμπτων σωλήνων.

Το φίλτρο (σήτα) στην παροχή νερού είναι φραγμένο

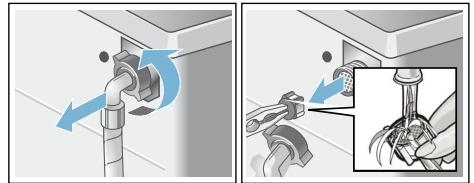
Γι' αυτό μειώστε πρώτα την πίεση του νερού στον εύκαμπο σωλήνα παροχής:

1. Κλείστε τη βάνα παροχής νερού.
2. Επιλέξτε ένα οποιοδήποτε πρόγραμμα (εκτός Rinse//Drain/Spin (Ξέβγαλμα/Στύψιμο/Αντληση)).
3. Πατήστε το πλήκτρο ▷⏏. Αφήστε το πρόγραμμα να τρέξει περίπου 40 δευτερόλεπτα.
4. Θέστε τον διακόπτη επιλογής προγράμματος στο **Off** (stop). Τραβήξτε το φικ από την πρίζα.

5. Καθαρίστε το φίλτρο στη βάνα παροχής νερού: Αφαιρέστε τον εύκαμπο σωλήνα από τη βάνα παροχής νερού. Καθαρίστε τη σήτα (φίλτρο) με μια μικρή βούρτσα.



6. Στα μοντέλα Standard και Aqua-Secure καθαρίστε τη σήτα στην πίσω πλευρά της συσκευής: Αφαιρέστε τον εύκαμπο σωλήνα στην πίσω πλευρά της συσκευής, Τραβήξτε έξω τη σήτα με μια τσιμπίδα και καθαρίστε την.



7. Συνδέετε τον εύκαμπο σωλήνα και ελέγξτε τη στεγανότητα.

? Βλάβες, τι μπορεί να γίνει;

Διάταξη απασφάλισης ανάγκης

π.χ.σε περίπτωση διακοπής του ρεύματος

Το πρόγραμμα συνεχίζεται, όταν αποκατασταθεί η τροφοδοσία του ρεύματος.

Αν θέλετε ωστόσο να αφαιρέσετε τα ρούχα, μπορείτε να ανοίξετε την πόρτα της συσκευής, όπως περιγράφεται παρακάτω:

⚠ Προειδοποίηση Κίνδυνος ζεματίσματος!

Κατά την πλύση με υψηλές θερμοκρασίες μπορεί σε περίπτωση επαφής με το καυτό νερό πλύσης και τα ρούχα να προκληθούν εγκαύματα.

Αφήστε τα ενδεχομένως πρώτα να κρυώσουν.

⚠ Προειδοποίηση Κίνδυνος τραυματισμού!

Αν βάλετε τα χέρια σας μέσα στον περιστρεφόμενο κάδο, μπορεί αυτά να τραυματιστούν.

Μην απλώσετε τα χέρια σας μέσα στον περιστρεφόμενο κάδο.

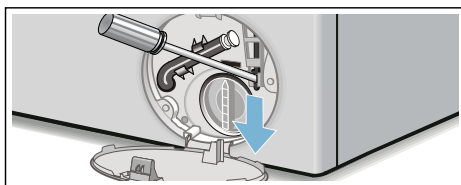
Περιμένετε, ώσπου ο κάδος σταματήσει να περιστρέφεται πλέον.

Προσοχή! **Ζημιές από διαρροή νερού**

Το εξερχόμενο νερό μπορεί να οδηγήσει σε ζημιές.

Μην ανοίξετε την πόρτα πλήρωσης, εφόσον φαίνεται ακόμα νερό στο τζάμι.

1. Θέστε τη συσκευή εκτός λειτουργίας. Τραβήξτε το φιλς από την πρίζα.
2. Αδειάστε το νερό πλύσης.
3. Τραβήξτε την απασφάλιση ανάγκης με ένα εργαλείο προς τα κάτω και αφήστε την ελεύθερη.
Στη συνέχεια μπορείτε να ανοίξετε την πόρτα της συσκευής.




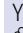

Υποδειξεις στο πεδίο ενδείξεων



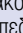
Ένδειξη	Αιτία/Αντιμετώπιση
Ⓞ ανάβει	<ul style="list-style-type: none"> ■ Η θερμοκρασία είναι πολύ υψηλή. Περιμένετε, μέχρι να πέσει η θερμοκρασία. ■ Η στάθμη του νερού είναι πολύ υψηλή. Η συμπλήρωση ρούχων δεν είναι δυνατή. Κλείστε ενδεχομένως αμέσως την πόρτα πλήρωσης. Πατήστε το πλήκτρο ▷⏏, για τη συνέχιση του προγράμματος.
Ⓞ αναβοσβήνει	<ul style="list-style-type: none"> ■ Ενδεχομένως κάποιο ρούχο είναι μαγκωμένο. Ανοίξτε και κλείστε την πόρτα πλήρωσης ακόμα μια φορά και πατήστε το πλήκτρο ▷⏏. ■ Ενδεχομένως πιέστε την πόρτα να κλείσει ή αντίστοιχα αφαιρέστε τα ρούχα και πιέστε την πόρτα εκ νέου. ■ Ενδεχομένως απενεργοποιήστε και επανενεργοποιήστε τη συσκευή. Ρυθμίστε πρόγραμμα και κάντε τις ατομικές ρυθμίσεις. Ξεκινήστε το πρόγραμμα.
Ⓜ ανάβει	<ul style="list-style-type: none"> ■ Ανοίξτε εντελώς τη βάνα του νερού για το κρύο νερό. ■ Τσακισμένος/μαγκωμένος ο εύκαμπτος σωλήνας παροχής. Διορθώστε την τοποθέτηση του εύκαμπτου σωλήνα. ■ Η πίεση του νερού είναι πολύ χαμηλή. Καθαρίστε το φίλτρο. → Σελίδα 23
🔑	Η ασφάλεια παιδιών είναι ενεργοποιημένη, απενεργοποιήστε την.
☹ ανάβει	Αναγνωρίστηκε πάρα πολύ αφρός, ενεργοποιήθηκαν πρόσθετα ξεβγάλματα. Στην επόμενη διαδικασία πλύσης με το ίδιο φορτίο χρησιμοποιήστε λιγότερο απορρυπαντικό. → Σελίδα 17

Ένδειξη	Αιτία/Αντιμετώπιση
Το : του χρόνου "Έτοιμο σε" αναβοσβήνει	Τάση δικτύου πολύ χαμηλή.
Το : του χρόνου "Έτοιμο σε" αναβοσβήνει	Υπόταση στο πρόγραμμα πλήυσης. Το πρόγραμμα επεκτείνεται. → <i>Σελίδα 20</i>
E:18	<ul style="list-style-type: none"> ■ Αντλία των απόνερων φραγμένη. Καθαρίστε την αντλία των απόνερων. → <i>Σελίδα 22</i> ■ Εύκαμπτος σωλήνας αποχέτευσης / σωλήνας αποχέτευσης φραγμένος. Καθαρίστε τον εύκαμπτο σωλήνα αποχέτευσης στο σιφόνι. → <i>Σελίδα 23</i>
E:23	Νερό στη λεκάνη του πυθμένα, διαρροή στη συσκευή. Κλείστε τη βρύση του νερού. Καλέστε το σέρβις πελατών!
E:32	αναβοσβήνει με Τέλος αναλλάξ στο τέλος του προγράμματος. Κανένα σφάλμα - το σύστημα ελέγχου ζυγοστάθμισης διέκοψε το στύψιμο λόγω ανομοιόμορφης κατανομής των ρούχων. Βάλτε μικρά και μεγάλα κομμάτια ρούχων στον κάδο. Ενδεχομένων στύψτε τα ρούχα ακόμη μια φορά.
E:93 (στα μοντέλα με σύνδεση ζεστού και κρύου νερού)	<p>Η πίεση του ζεστού νερού είναι πολύ χαμηλή:</p> <ul style="list-style-type: none"> ■ Ανοίξτε εντελώς τη βρύση του νερού για το ζεστό νερό. ■ Ο εύκαμπτος σωλήνας παροχής του ζεστού νερού είναι τοακισμένος/μαγκωμένος. Διορθώστε την τοποθέτηση του εύκαμπτου σωλήνα. ■ Καθαρίστε το φίλτρο. → <i>Σελίδα 23</i> ■ Ο εύκαμπτος σωλήνας παροχής του ζεστού νερού δεν έχει συνδεθεί. Η συσκευή λειτουργεί μόνο με κρύο νερό. Η ένδειξη εμφανίζεται μόνο κατά την πρώτη πλήξη μετά την εγκατάσταση της συσκευής χωρίς σύνδεση ζεστού νερού. → <i>Σελίδα 32</i>
Άλλες ενδείξεις	Απενεργοποιήστε τη συσκευή, περιμένετε 5 δευτερόλεπτα και ενεργοποιήστε την ξανά. Όταν εμφανιστεί ξανά η ένδειξη, καλέστε το σέρβις πελατών. → <i>Σελίδα 27</i>

Βλάβες, τι μπορεί να γίνει;

Βλάβες	Αιτία/Αντιμετώπιση
Εξέρχεται νερό.	<ul style="list-style-type: none"> ■ Στερεώστε σωστά τον εύκαμπτο σωλήνα αποχέτευσης / αντικαταστήστε τον. ■ Σφίξτε σταθερά την κοχλιωτή σύνδεση (ρακόρ) του εύκαμπτου σωλήνα παροχής.
Καμία εισόδος νερού. Το απορρυπαντικό δεν εισέρχεται στον κάδο.	<ul style="list-style-type: none"> ■ Το πλήκτρο ▷⏏ δεν έχει πατηθεί; ■ Η βρύση του νερού δεν είναι ανοιχτή; ■ Είναι ενδεχομένως φραγμένη η σήτα (φίλτρο); Καθαρίστε το φίλτρο. → <i>Σελίδα 23</i> ■ Είναι ο εύκαμπτος σωλήνας παροχής τοακισμένος ή μαγκωμένος;
Η πόρτα πλήρωσης δεν μπορεί να ανοίξει.	<ul style="list-style-type: none"> ■ Η λειτουργία ασφαλείας είναι ενεργοποιημένη. Διακοπή προγράμματος; → <i>Σελίδα 18</i> ■  Είναι η ασφάλεια παιδιών ενεργοποιημένη; Απενεργοποιήστε την. → <i>Σελίδα 18</i> ■ ---- (διακοπή ξεβγάλματος = χωρίς τελικό στύψιμο) έχει επιλεγεί; → <i>Σελίδα 19</i> ■ Άνοιγμα δυνατό μόνο μέσω της απασφάλισης ανάγκης; → <i>Σελίδα 24</i>

Βλάβες	Αιτία/Αντιμετώπιση
Το πρόγραμμα δεν ξεκινά.	<ul style="list-style-type: none"> ■ Έχει πατηθεί το πλήκτρο ▷⏏ ; ■ Έχει επιλεγεί λήξη σε; ■ Είναι η πόρτα πλήρωσης κλειστή; ■  Είναι η ασφάλεια παιδιών ενεργοποιημένη; Απενεργοποιήστε την. → Σελίδα 18
Σύντομο τράνταγμα/περιστροφή του κάδου μετά την έναρξη του προγράμματος.	Κανένα σφάλμα - κατά το ξεκίνημα του προγράμματος πλήσης μπορεί να εμφανιστεί ένα σύντομο τράνταγμα του κάδου, λόγω του εσωτερικού ελέγχου του κινητήρα.
Τα απόνερα δεν αντλούνται.	<ul style="list-style-type: none"> ■ ---- (διακοπή ξεβγάλματος = χωρίς τελικό στύψιμο) έχει επιλεγεί; → Σελίδα 19 ■ Καθαρίστε την αντλία των απόνερων. → Σελίδα 22 ■ Καθαρίστε το σωλήνα αποχέτευσης και/ή τον εύκαμπτο σωλήνα αποχέτευσης.
Το νερό δε φαίνεται μέσα στον κάδο.	Κανένα σφάλμα - η στάθμη του νερού βρίσκεται κάτω από την ορατή περιοχή.
Το αποτέλεσμα του στυψίματος δεν είναι ικανοποιητικό.	<ul style="list-style-type: none"> ■ Κανένα σφάλμα - το σύστημα ελέγχου ζυγοστάθμισης διέκοψε το στύψιμο λόγω ανομοιόμορφης κατανομής των ρούχων. Βάλτε μικρά και μεγάλα κομμάτια ρούχων στον κάδο. ■ Έχει επιλεγεί Λιγότερο σιδέρωμα (ανάλογα το μοντέλο); ■ Έχει επιλεγεί πολύ χαμηλός αριθμός στροφών;
Τα ρούχα στάζουν/είναι πολύ βρεγμένα.	<ul style="list-style-type: none"> ■ Κανένα σφάλμα - το σύστημα ελέγχου ζυγοστάθμισης διορθώνει την ανομοιόμορφη κατανομή των ρούχων.
Η διαδικασία στυψίματος ενεργοποιείται πολλές φορές.	Κανένα σφάλμα - το σύστημα ελέγχου ζυγοστάθμισης διορθώνει την ανομοιόμορφη κατανομή των ρούχων.
Το πρόγραμμα διαρκεί περισσότερο από συνήθως.	<ul style="list-style-type: none"> ■ Κανένα σφάλμα - το σύστημα ελέγχου ζυγοστάθμισης διορθώνει την ανομοιόμορφη κατανομή των ρούχων, κατανέμοντας τα ρούχα πολλές φορές. ■ Κανένα σφάλμα - το σύστημα ελέγχου του αφρού είναι ενεργοποιημένο - προστίθεται ένα ξεβγάλμα.
Η διάρκεια του προγράμματος αλλάζει κατά τη διάρκεια του κύκλου πλήσης.	Κανένα σφάλμα - η λειτουργία του προγράμματος βελτιστοποιείται για την εκάστοτε διεργασία πλήσης. Αυτό μπορεί να οδηγήσει στην αλλαγή της διάρκειας του προγράμματος στο πεδίο ενδείξεων.
Υπόλοιπο νερό στο θάλαμο  του πρόσθετου υγρού φροντίδας.	<ul style="list-style-type: none"> ■ Κανένα σφάλμα - η δράση του υγρού φροντίδας δεν επηρεάζεται αρνητικά. ■ Ενδεχομένως, καθαρίστε το ένθετο.
Δημιουργία οσμών στο πλυντήριο των ρούχων.	<p>Ανάλογα με το μοντέλο, εκτελέστε το πρόγραμμα Πρόγραμμα φροντίδας κάδου 90 °C ή βαμβακερά 90 °C χωρίς ρούχα.</p> <p>Χρησιμοποιήστε γι' αυτό σκόνη απορρυπαντικού πλήρους πλύσης ή ένα απορρυπαντικό που περιέχει λευκαντικό.</p> <p>Υπόδειξη: Για την αποφυγή της δημιουργίας αφρού χρησιμοποιήστε μόνο τη μισή από τη συνιστούμενη από τον κατασκευαστή ποσότητα απορρυπαντικού. Μη χρησιμοποιείτε κανένα απορρυπαντικό μάλλινων ή ευαίσθητων ρούχων.</p>
Το σύμβολο  ανάβει στο πεδίο ενδείξεων. Ενδεχομένως, από τη θήκη του απορρυπαντικού εξέρχεται αφρός.	<p>Χρησιμοποιήστε υπερβολική ποσότητα απορρυπαντικού;</p> <p>Αναμείξτε μια κουταλιά της σούπας μαλακτικό με 1/2 λίτρο νερό και βάλτε το στο θάλαμο II (όχι στα ρούχα εξωτερικής χρήσης, στα αθλητικά ρούχα και στα υφάσματα με πούπουλα!).</p> <p>Μειώστε τη δόση του απορρυπαντικού στην επόμενη πλήση.</p>

Βλάβες	Αιτία/Αντιμετώπιση
Δημιουργία ισχυρών θορύβων, κραδασμών και "περπάτημα" κατά το σύψιμο.	<ul style="list-style-type: none"> ■ Ευθυγραμμίστηκε η συσκευή; Ευθυγραμμίστε τη συσκευή. → Σελίδα 34 ■ Τα πόδια της συσκευής είναι στερεωμένα; Ασφαλίστε τα πόδια της συσκευής. → Σελίδα 34 ■ Αφαιρέθηκαν οι ασφάλειες μεταφοράς; Αφαιρέστε τις ασφάλειες μεταφοράς. → Σελίδα 30
Το πεδίο ενδείξεων/οι ενδεικτικές λυχνίες δε λειτουργούν κατά τη διάρκεια της λειτουργίας της συσκευής.	<ul style="list-style-type: none"> ■ Διακοπή ρεύματος; ■ Έπεσαν οι ασφάλειες; "Ανεβάστε"/αλλάξτε τις ασφάλειες. ■ Αν η βλάβη εμφανίζεται επανειλημμένα, καλέστε το σέρβις πελατών.
Κατάλοιπα απορρυπαντικού πάνω στα ρούχα.	<ul style="list-style-type: none"> ■ Σε μεμονωμένες περιπτώσεις απορρυπαντικά που είναι ελεύθερα φωσφορικών, περιέχουν κατάλοιπα αδιάλυτα στο νερό. ■ Επιλέξτε ξέβγαλμα ή βουρτσίστε τα ρούχα μετά την πλύση.
Στην κατάσταση διακοπής ανάβει το σύμβολο  στο πεδίο ενδείξεων.	<ul style="list-style-type: none"> ■ Η στάθμη του νερού είναι πολύ υψηλή. Η συμπλήρωση ρούχων δεν είναι δυνατή. Κλείστε ενδεχομένως αμέσως την πόρτα πλήρωσης. ■ Πατήστε το πλήκτρο , για τη συνέχιση του προγράμματος.
Στην κατάσταση διακοπής το σύμβολο  στο πεδίο ενδείξεων είναι σβηστό.	Η πόρτα πλήρωσης είναι απασφαλισμένη. Η συμπλήρωση ρούχων είναι δυνατή.
Εάν δεν μπορείτε να διορθώσετε μόνοι σας μια βλάβη (μετά απενεργοποίηση/ενεργοποίηση) ή είναι αναγκαία μια επισκευή:	
<ul style="list-style-type: none"> ■ Απενεργοποιήστε τη συσκευή και τραβήξτε το φικ από την πρίζα. ■ Κλείστε τη βάνα παροχής νερού και καλέστε το σέρβις πελατών. 	



Υπηρεσία εξυπηρέτησης πελατών

Σε περίπτωση που δεν μπορείτε να αποκαταστήσετε οι ίδιοι μια βλάβη, απευθυνθείτε παρακαλώ στην υπηρεσία εξυπηρέτησης πελατών της εταιρείας μας.
→ Εξώφυλλο

Εμείς βρίσκουμε πάντοτε την κατάλληλη λύση, ακόμη και για την αποφυγή των άσκοπων επισκέψεων του τεχνικού.

Δώστε παρακαλώ στην υπηρεσία εξυπηρέτησης πελατών τον αριθμό προϊόντος (E-Nr.) και τον αριθμό κατασκευής (FD) της συσκευής.

E-Nr. _____	FD _____
-------------	----------

E-Nr. Αριθμός προϊόντος
FD Αριθμός κατασκευής

Αυτά τα στοιχεία θα τα βρείτε *ανάλογα το μοντέλο:

Στην πόρτα πλήρωσης εσωτερικά*/στο ανοιχτό κλαπέτο σέρβις* και στην πίσω πλευρά της συσκευής.

Εμπιστευθείτε την εμπειρία του κατασκευαστή.

Απευθυνθείτε σ' εμάς. Έτσι εξασφαλίζετε, ότι η επισκευή θα πραγματοποιηθεί από εκπαιδευμένους τεχνικούς του σέρβις με τα γνήσια ανταλλακτικά.

Τεχνικά στοιχεία

Διαστάσεις:

85 x 60 x 55 cm

(πλάτος x βάθος x ύψος)

Βάρος:

66 - 73 kg*

Σύνδεση στο ηλεκτρικό δίκτυο:

Ονομαστική τάση: 220-240 V / 50 Hz

Ονομαστικό ρεύμα: 10 A / 13 A*

Ονομαστική ισχύς: 1900 - 2300 W

Πίεση νερού:

100 - 1000 kPa (1 - 10 bar)

Απορροφούμενη ισχύς στην απενεργοποιημένη κατάσταση:
0,12 W

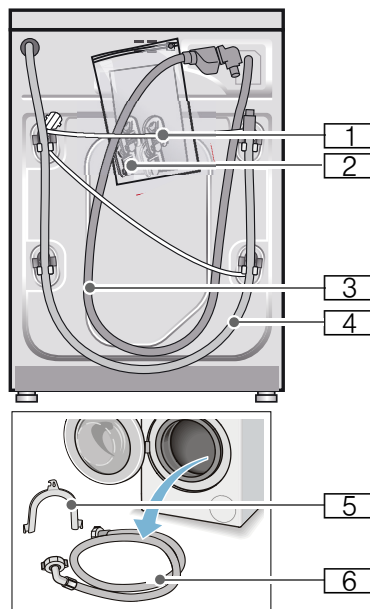
Απορροφούμενη ισχύς στη μη απενεργοποιημένη κατάσταση:
0,43 W

* ανάλογα με το μοντέλο

Τοποθέτηση και σύνδεση

Υλικά παράδοσης

Υπόδειξη: Ελέγξτε το πλυντήριο για τυχόν ζημιές μεταφοράς. Μη θέσετε σε λειτουργία ένα πλυντήριο που έχει ζημιά. Απευθυνθείτε σε περίπτωση διαμαρτυρίας στον έμπορα, που αγοράσατε τη συσκευή ή στο σέρβις πελατών της εταιρείας μας.
→ Σελίδα 27



- 1 Ηλεκτρικό καλώδιο
- 2 Σακούλα:
 - Οδηγίες χρήσης και οδηγίες τοποθέτησης
 - Κατάλογος κέντρων σέρβις πελατών*
 - Εγγύηση*
 - Πώματα για τις οπές μετά την αφαίρεση των ασφαλειών μεταφοράς
- 3 Εύκαμπτος σωλήνας παροχής νερού στο μοντέλο Aquastop

- 4 Εύκαμπτος σωλήνας αποχέτευσης του νερού
 - 5 Καμπύλη για τη σταθεροποίηση του εύκαμπτου σωλήνα αποχέτευσης του νερού*
 - 6 Εύκαμπτος σωλήνας παροχής κρύου νερού σε μοντέλα Standard/Aqua-Secure, σε μοντέλα με σύνδεση ζεστού νερού επιπλέον ένας εύκαμπτος σωλήνας παροχής ζεστού νερού
- * ανάλογα με το μοντέλο

Επιπλέον κατά τη σύνδεση του εύκαμπτου σωλήνα αποχέτευσης του νερού σε ένα σifώνι χρειάζεται ένας σφικτήρας εύκαμπτου σωλήνα \varnothing 24 - 40 mm (ειδικά καταστήματα).

Χρήσιμα εργαλεία

- Αλφάδι για την ευθυγράμμιση του πλυντηρίου
- Γερμανικό κλειδί με:
 - SW13 για το λίστιο των ασφαλειών μεταφοράς και
 - SW17 για την ευθυγράμμιση των ποδιών του πλυντηρίου

Υποδείξεις ασφαλείας

Προειδοποίηση

Κίνδυνος τραυματισμού!

- Το πλυντήριο ρούχων έχει ένα μεγάλο βάρος. Προσέχετε κατά το σήκωμα/τη μεταφορά του πλυντηρίου ρούχων.
- Κατά το σήκωμα του πλυντηρίου από προεξέχοντα λειτουργικά μέρη (π.χ. πόρτα πλήρωσης), τα μέρη αυτά μπορεί να σπάσουν και να προξενήσουν τραυματισμούς. Μη σηκώνετε το πλυντήριο ρούχων από τα εξαρτήματα που προεξέχουν.
- Από τη μη σωστή τοποθέτηση των εύκαμπτων σωλήνων και του τροφοδοτικού καλωδίου υφίσταται κίνδυνος σκοντάμματος και τραυματισμού. Οι εύκαμπτοι σωλήνες και οι αγωγοί πρέπει να εγκαθίστανται έτσι, ώστε να μην υπάρχει κίνδυνος σκοντάμματος.

Προσοχή!

Ζημιές στη συσκευή

Οι παγωμένοι εύκαμπτοι σωλήνες μπορούν να σκιστούν/σκάσουν. Μην τοποθετείτε το πλυντήριο ρούχων σε επικίνδυνες για πάγωμα περιοχές ή στην ύπαιθρο.

Προσοχή!

Ζημιά νερού

Οι θέσεις σύνδεσης του εύκαμπτου σωλήνα παροχής νερού και του εύκαμπτου σωλήνα αποχέτευσης του νερού βρίσκονται κάτω από υψηλή πίεση νερού. Για να αποφύγετε τη διαρροή ή τις ζημιές από τυχόν διαρροή νερού, προσέξτε οπωσδήποτε τις υποδείξεις σε αυτό το κεφάλαιο.

Υποδείξεις

- Εκτός από τις εδώ αναφερόμενες υποδείξεις είναι δυνατόν να ισχύουν επιπλέον ιδιαίτερες προδιαγραφές της αρμόδιας υπηρεσίας ύδρευσης και παροχής ηλεκτρικής ενέργειας.
- Σε περίπτωση αμφιβολίας αναθέστε τη σύνδεση σε έναν ειδικευμένο τεχνικό.

Επιφάνεια τοποθέτησης

Υπόδειξη: Η σταθερότητα είναι σημαντική, για να μη "μετακινείται" το πλυντήριο ρούχων!

- Η επιφάνεια τοποθέτησης πρέπει να είναι σταθερή και επίπεδη.
- Τα μαλακά πατώματα/Οι μαλακές επιστρώσεις δαπέδου δεν είναι κατάλληλα/κατάλληλες.

Τοποθέτηση επάνω σε βάση ή σε ξύλινο πάτωμα

Προσοχή! Ζημιές στη συσκευή

Το πλυντήριο μπορεί να "περπατήσει" κατά το στύψιμο και να ανατραπεί ή να πέσει από τη βάση.

Στερεώστε τα πόδια της συσκευής οπωσδήποτε με τις υποδοχές συγκράτησης.

Αριθ. παραγγελίας WMZ 2200, WX 9756, Z 7080X0

Υπόδειξη: Στα πατώματα με ξύλινα δοκάρια τοποθετείτε το πλυντήριο ρούχων:

- κατά το δυνατόν σε μια γωνία,
- πάνω σε μια ανθεκτική στο νερό ξύλινη πλάκα (πάχος τουλάχιστο 30 mm), η οποία είναι σταθερά βιδωμένη πάνω στο δάπεδο.

Τοποθέτηση πάνω σε μια βάση με συρτάρι

Αριθ. παραγγελίας βάσης: WMZ 20490, WZ 20490, WZ 20510, WZ 20520

Υποεντοιχισμός/Τοποθέτηση της συσκευής σε συγκρότημα κουζίνας

Προειδοποίηση

Θανατηφόρος κίνδυνος!

Σε περίπτωση επαφής με υπό τάση ευρισκόμενα μέρη υπάρχει κίνδυνος ηλεκτροπληξίας.

Μην απομακρύνετε το κάλυμμα της συσκευής.

Υποδείξεις

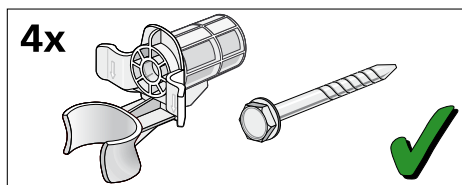
- Απαραίτητο πλάτος θέσης τοποθέτησης 60 cm.
- Τοποθετήστε το πλυντήριο των ρούχων μόνο κάτω από έναν μονοκόμματο πάγκο εργασίας, σταθερά συνδεδεμένο με τα γειτονικά τβουλάπια.

Αφαίρεση των ασφαλειών μεταφοράς

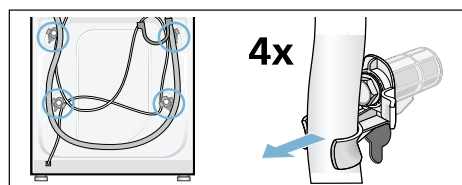
Προσοχή! Ζημιές στη συσκευή

- Το πλυντήριο είναι ασφαλισμένο για τα μεταφορά με ασφάλειες μεταφοράς. Οι ασφάλειες μεταφοράς που δεν έχουν αφαιρεθεί μπορεί κατά τη λειτουργία του πλυντηρίου να προκαλέσουν ζημιές, π.χ. στον κάδο. Πριν την πρώτη χρήση απομακρύνετε οπωσδήποτε εντελώς και τις 4 ασφάλειες μεταφοράς. Φυλάξτε τις ασφάλειες.
- Για την αποφυγή των ζημιών μεταφοράς σε μια αργότερη μεταφορά, τοποθετήστε οπωσδήποτε ξανά τις ασφάλειες πριν τη μεταφορά.

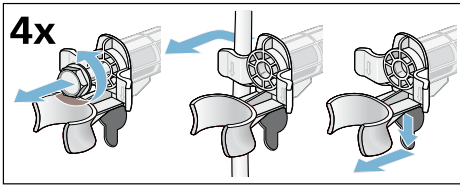
Υπόδειξη: Φυλάξτε τις βίδες και τα χιτώνια.



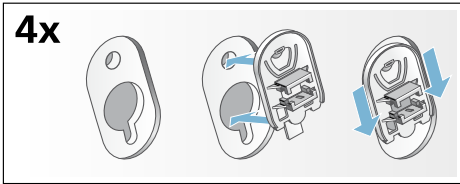
1. Αφαιρέστε τους εύκαμπτους σωλήνες από τα στηρίγματα.



2. Λύστε και τις 4 βίδες των ασφαλειών μεταφοράς και αφαιρέστε αυτές. Απομακρύνετε τα χιτώνια. Αφαιρέστε το ηλεκτρικό καλώδιο από τα στηρίγματα.

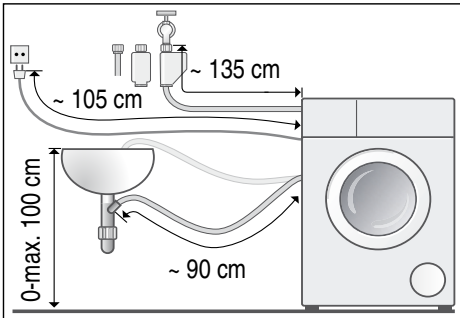


- 3.** Τοποθετήστε τα πώματα. Κουμπώστε γερά τα πώματα πιέζοντάς τα πάνω στα άγκιστρα κουμπώματος.

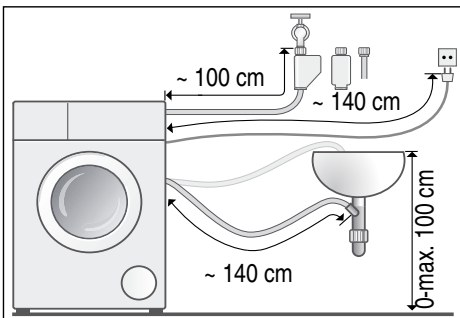


Μήκη εύκαμπτων και σταθερών σωλήνων

- Σύνδεση στην αριστερή πλευρά



- Σύνδεση στη δεξιά πλευρά



Συμβουλή: Στα ειδικά καταστήματα πώλησης/στην υπηρεσία τεχνικής εξυπηρέτησης πελατών είναι διαθέσιμα τα εξής:

- μια επέκταση για τον εύκαμπο σωλήνα παροχής Aqua-Stor ή κρύου νερού (περίπου 2,50 m). Αριθ. παραγγελίας WMZ2380, WZ10130, CZ11350, Z7070X0
- ένας μακρύτερος εύκαμπος σωλήνας παροχής (περίπου 2,20 m) για το μοντέλο Standard

Παροχή νερού

⚠ Προειδοποίηση

Θανατηφόρος κίνδυνος!

Σε περίπτωση επαφής με υπό τάση ευρισκόμενα μέρη υπάρχει κίνδυνος ηλεκτροπληξίας.

Μη βυθίσετε τη βαλβίδα ασφαλείας Aquastor στο νερό (περιλαμβάνει μια ηλεκτρική βαλβίδα).

Προσέξτε κατά τη σύνδεση τα ακόλουθα

Υποδείξεις

- Χρησιμοποιείτε το πλυντήριο ρούχων με κρύο πόσιμο νερό σε μία σύνδεση κρύου νερού.
- Χρησιμοποιείτε το πλυντήριο με κρύο και ζεστό πόσιμο νερό, μέγιστη θερμοκρασία 60 °C, αν υπάρχει σύνδεση ζεστού νερού.
- Μη συνδέσετε το πλυντήριο στην μπαταρία μείξης ενός παρασκευαστήρα ζεστού νερού χωρίς πίεση.
- Χρησιμοποιείτε μόνο το συνημμένο ή έναν αγορασμένο στα εξουσιοδοτημένα ειδικά καταστήματα εύκαμπο σωλήνα παροχής, κανένα μεταχειρισμένο σωλήνα.
- Μην τσακίσετε, συνθλίψετε, αλλάξετε ή μην κόψετε (η αντοχή δεν εξασφαλίζεται πλέον) τον εύκαμπο σωλήνα του νερού.
- Σφίξτε τις κοχλιοσυνδέσεις (ρακόρ) μόνο με το χέρι. Εάν σφιστούν οι κοχλιοσυνδέσεις πολύ δυνατά με ένα εργαλείο (τσιμπίδα), μπορεί να υποστούν ζημιά τα σπειράματα.

Ιδανική πίεση νερού στο δίκτυο ύδρευσης

ελάχιστη 100 kPa (1 bar)

μέγιστη 1.000 kPa (10 bar)

Με ανοιχτή τη βάνα παροχής νερού περνούν το ελάχιστο 8 λίτρα/λεπτό.

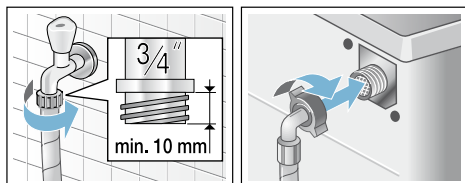
Σε περίπτωση υψηλότερης πίεσης νερού τοποθετήστε πριν το σύστημα μια βαλβίδα μείωσης της πίεσης.

Σύνδεση με κρύο νερό

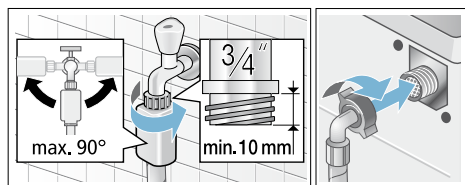
Υπόδειξη: Χρησιμοποιείτε το πλυντήριο ρούχων με κρύο πόσιμο νερό σε μία σύνδεση κρύου νερού.

Συνδέστε τον εύκαμπτο σωλήνα παροχής νερού στη βάνα παροχής νερού (26,4 mm = 3/4") και στη συσκευή (στα μοντέλα με Aquastop δεν είναι απαραίτητο, μόνιμη εγκατάσταση):

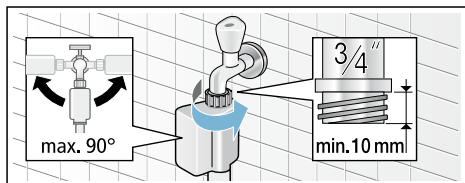
■ Μοντέλο: **Standard**



■ Μοντέλο: **Aqua-Secure**



■ Μοντέλο: **Aquastop**



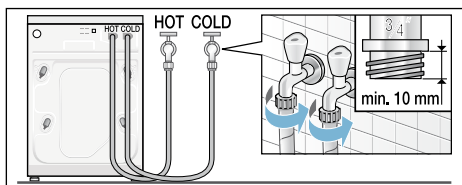
Υπόδειξη: Ανοίξτε προσεκτικά τη βάνα του νερού και ελέγξτε τη στεγανότητα των σημείων σύνδεσης. Η καχλιοσύνδεση (ρακόρ) βρίσκεται πάντοτε υπό την πίεση του νερού.

Σύνδεση με κρύο και ζεστό νερό

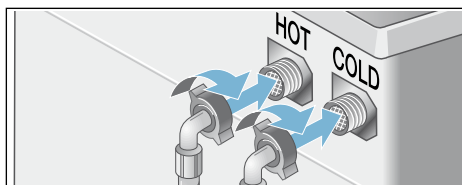
Υποδείξεις

- Χρησιμοποιείτε το πλυντήριο με κρύο και ζεστό πόσιμο νερό, μέγιστη θερμοκρασία 60 °C, αν υπάρχει σύνδεση ζεστού νερού.
- Εύκαμπτος σωλήνας παροχής ζεστού νερού κόκκινο χρώμα σε βάνα ζεστού νερού και κόκκινη βαλβίδα στη συσκευή
- Εύκαμπτος σωλήνας παροχής κρύου νερού λευκό χρώμα σε βάνα κρύου νερού και λευκή βαλβίδα στη συσκευή

Σύνδεση με βάνες νερού (26,4 mm = 3/4")



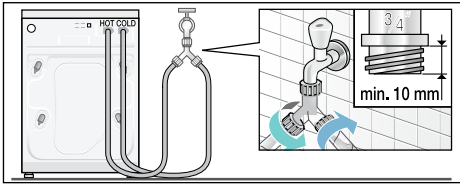
Σύνδεση στη συσκευή



Σύνδεση συσκευών ζεστού νερού μόνο σε κρύο νερό

Αν δεν υπάρχει σύνδεση ζεστού νερού, χρειάζεστε για τη σύνδεση ένα εξάρτημα σύνδεσης Y, το οποίο διατίθεται από το σέρβις πελατών με τον αριθμό ανταλλακτικού: 050871.

- Συνδέστε και τους δύο εύκαμπτους σωλήνες παροχής με ένα εξάρτημα σύνδεσης Υ στη βάννα κρύου νερού και
- συνδέστε και τους δύο εύκαμπτους σωλήνες παροχής με τη συσκευή.



Υπόδειξη: Ανοίξτε προσεκτικά τις βάνες του νερού και ελέγξτε τη στεγανότητα των σημείων σύνδεσης. Η κοχλιοσύνδεση (ρακόρ) βρίσκεται πάντοτε υπό την πίεση του νερού.

Αποχέτευση νερού

Προσοχή! Ζημιά νερού

Όταν ο εύκαμπτος σωλήνας αποχέτευσης λόγω της υψηλής πίεσης του νερού κατά την άντληση γλιστρήσει έξω από το νιπτήρα ή από το σημείο σύνδεσης, μπορεί το εξερχόμενο νερό να προκαλέσει ζημιές. Ασφαλίστε τον εύκαμπτο σωλήνα αποχέτευσης, για να μη γλιστρήσει έξω.

Υπόδειξη: Μην τσακίζετε και μην τραβάτε τον εύκαμπτο σωλήνα αποχέτευσης του νερού.

Μπορείτε να τοποθετήσετε τον εύκαμπτο σωλήνα αποχέτευσης του νερού ως εξής:

- **Αποχέτευση σε έναν νιπτήρα**

⚠ Προειδοποίηση

Κίνδυνος ζεματίσματος!

Κατά την πλύση με υψηλές θερμοκρασίες μπορεί σε περίπτωση επαφής με το καυτό νερό πλύσης, π.χ. κατά την άντληση του καυτού νερού πλύσης σε ένα νιπτήρα, να προκληθούν εγκαύματα.

Μην απλώσετε τα χέρια σας στο καυτό νερό πλύσης.

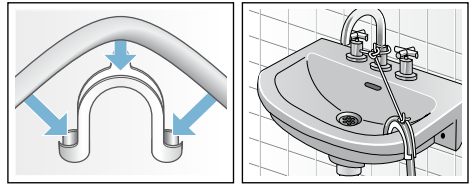
Προσοχή!

Ζημιές στη συσκευή/ζημιές στα υφάσματα

Όταν το τέλος του εύκαμπτου σωλήνα αποχέτευσης βυθίζεται μέσα στο ήδη αντλημένο νερό, μπορεί να αναρροφηθεί ξανά νερό στη συσκευή και να προκαλέσει ζημιές στη συσκευή/στα υφάσματα.

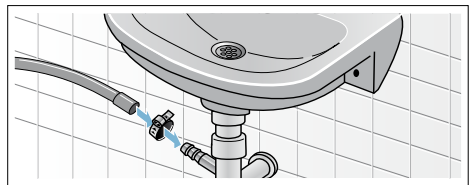
Προσέξτε, ότι:

- Το πάμα φραγής δεν επιτρέπεται να κλείνει την αποχέτευση του νιπτήρα.
- Το τέλος του εύκαμπτου σωλήνα αποχέτευσης δεν επιτρέπεται να βυθίζεται στο αντλημένο νερό.
- Το νερό αποχέτευεται αρκετά γρήγορα.

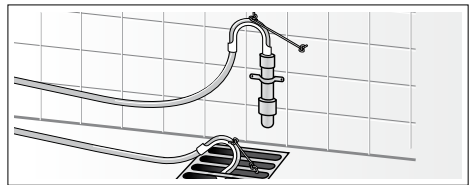


- **Αποχέτευση σε ένα σιφόνι**

Ασφαλίστε το σημείο σύνδεσης με σφιγκτήρα εύκαμπτων σωλήνων, Ø 24–40 mm (σε ειδικά καταστήματα).



- **Αποχέτευση σε πλαστικό σωλήνα με μούφα από καουτσούκ ή υπόνομο**

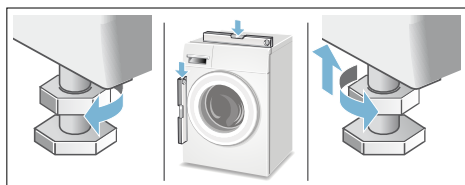


Ευθυγράμμιση

Ευθυγραμμίστε τη συσκευή με ένα αλφάδι.

Η μη σωστή ευθυγράμμιση της συσκευής έχει ως συνέπεια δυνατούς θορύβους, κραδασμούς και "περπάτημα" της συσκευής!

1. Λύστε τα κόντρα παξιμάδια με κατάλληλο κλειδί, στρέφοντας στη φορά των δεικτών του ρολογιού.
2. Ελέγξτε την ευθυγράμμιση του το πλυντηρίου με το αλφάδι, ενδεχομένως διορθώστε την. Μεταβάλλετε το ύψος, γυρίζοντας το πόδι της συσκευής. Και τα τέσσερα πόδια της συσκευής πρέπει να στέκονται σταθερά στο πάτωμα.
3. Σφίξτε το κόντρα παξιμάδι προς το περίβλημα. Κρατάτε κατά το σφίξιμο το πόδι και μην μεταβάλετε το ύψος. Τα κόντρα παξιμάδια και των τεσσάρων ποδιών της συσκευής πρέπει να είναι καλά βιδωμένα προς το περίβλημα!



Ηλεκτρική σύνδεση

Προειδοποίηση


Θανατηφόρος κίνδυνος!

Σε περίπτωση επαφής με υπό τάση ευρισκόμενα μέρη υπάρχει κίνδυνος ηλεκτροπληξίας.

- Μην πιάσετε ποτέ το φικς με βρεγμένα χέρια.
- Τραβάτε το ηλεκτρικό καλώδιο πάντα μόνο από το φικς και ποτέ από το καλώδιο, επειδή θα μπορούσε να υποστεί ζημιά.
- Μην τραβάτε το φικς ποτέ κατά τη διάρκεια της λειτουργίας.

Προσέξτε τις ακόλουθες υποδείξεις και βεβαιωθείτε, ότι:

Υποδείξεις

- Η τάση του δικτύου και τα στοιχεία της τάσης του ρεύματος στο πλυντήριο ρούχων (πινακίδα συσκευής) ταυτίζονται. Η τιμή σύνδεσης καθώς και η απαραίτητη ασφάλεια αναγράφονται στην πινακίδα τύπου της συσκευής.
- Η σύνδεση του πλυντηρίου ρούχων πραγματοποιείται μόνο σε εναλλασσόμενο ρεύμα μέσω μιας εγκατεστημένης σύμφωνα με τους κανονισμούς πρίζας σούκο.
- Το φικς και η πρίζα ταιριάζουν μεταξύ τους.
- Η διάτομή αγωγού επαρκεί.
- Το σύστημα γείωσης είναι εγκατεστημένο σύμφωνα με τις προδιαγραφές.
- Η αλλαγή του τροφοδοτικού καλωδίου (ανχρειάζεται) πρέπει να γίνεται μόνο από εξειδικευμένο ηλεκτρολόγο. Εφεδρικό τροφοδοτικό αγωγό μπορείτε να προμηθευτείτε από την υπηρεσία τεχνικής εξυπηρέτησης πελατών.
- Μην χρησιμοποιείτε πολυπρίζα/ πολυεξέυεις και μπαλατέζες.
- Σε περίπτωση χρήσης ενός διακόπτη προστασίας με ρελέ διαφυγής τοποθετείτε μόνο έναν τύπο με αυτό το σήμα . Μόνο με αυτό το σήμα έχετε την εγγύηση, ότι πληρούνται οι προδιαγραφές που ισχύουν σήμερα.
- Το φικς πρέπει να είναι πάντοτε ελεύθερα προσιτό. Εάν αυτό δεν είναι δυνατό, για τη συμμόρφωση με τους σχετικούς κανονισμούς ασφαλείας, πρέπει να τοποθετηθεί ένας διακόπτης (2-πολικός διακόπτης απενεργοποίησης) στη μόνιμη εγκατάσταση σύμφωνα με τους κανονισμούς ηλεκτρικών εγκαταστάσεων.
- Μην τσακίσετε, συνθλίψετε, αλλάξετε ή μην κόψετε το ηλεκτρικό καλώδιο ή μην το φέρετε σε επαφή με πηγές θερμότητας.

Πριν την 1η πλύση

Το πλυντήριο ρούχων ελέγχθηκε προσεκτικά προτού εγκαταλείψει το εργοστάσιο. Για την απομάκρυνση πιθανών υπολειμμάτων του νερού δοκιμάς, πλύντε την πρώτη φορά **χωρίς** ρούχα.

Υποδείξεις

- Το πλυντήριο ρούχων **πρέπει να είναι σωστά τοποθετημένο και συνδεδεμένο**. Από → Σελίδα 28
- Μη θέσετε σε λειτουργία ποτέ ένα πλυντήριο που έχει βλάβη. Ενημερώστε την υπηρεσία εξυπηρέτησης πελατών.

1. Ελέγξτε το πλυντήριο.
2. Απομακρύνετε την προστατευτική μεμβράνη από την κονσόλα χειρισμού.
3. Βάλτε το φιλτράκι στην πρίζα.
4. Ανοίξτε τη βρύση παροχής νερού.
5. Κλείστε την πόρτα πλήρωσης (μη βάλτε ρούχα στο πλυντήριο!).
6. Ανάλογα το μοντέλο, ρυθμίστε το πρόγραμμα **Πρόγραμμα φροντίδας κάδου 90 °C** ή **βαμβάκερά 90 °C**.
7. Ανοίξτε τη θήκη του απορρυπαντικού.
8. Προσθέστε περίπου 1 λίτρο νερό στον θάλαμο **II**.
9. Προσθέστε απορρυπαντικό πλήρους πλύσης στον θάλαμο **II**.

Υπόδειξη: Για την αποφυγή της δημιουργίας αφρού χρησιμοποιήστε μόνο τη μισή από τη συνιστούμενη από τον κατασκευαστή ποσότητα απορρυπαντικού. Μη χρησιμοποιείτε κανένα απορρυπαντικό μάλλινων ή ευαίσθητων ρούχων.

10. Κλείστε τη θήκη του απορρυπαντικού.
11. Πατήστε το πλήκτρο **D**.
12. Μετά το τέλος του προγράμματος απενεργοποιήστε τη συσκευή.

Το πλυντήριο των ρούχων σας είναι τώρα σε ετοιμότητα λειτουργίας.

Μεταφορά

π.χ.σε περίπτωση μετακόμισης

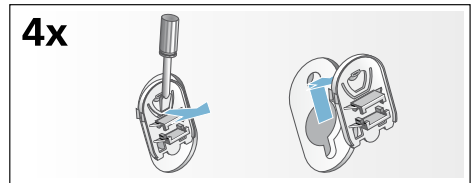
Εργασίες προετοιμασίας:

1. Κλείστε τη βρύση του νερού.

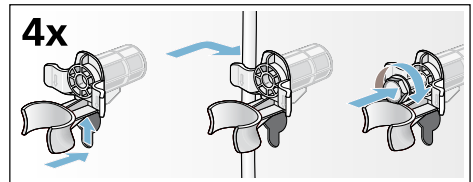
2. Μειώστε την πίεση του νερού στον εύκαμπτο σωλήνα παροχής. Μειώστε την πίεση του νερού στον εύκαμπτο σωλήνα παροχής.
Συντήρηση - Φίλτρο (σήτα) στην παροχή νερού → Σελίδα 23
3. Αδειάστε το υπόλοιπο νερό πλύσης.
Συντήρηση - Αντλία εκκένωσης του νερού πλύσης φραγμένη → Σελίδα 22
4. Αποσυνδέστε το πλυντήριο ρούχων από το δίκτυο του ρεύματος.
5. Αποσυναρμολογήστε τους εύκαμπτους σωλήνες.

Τοποθέτηση των ασφαλειών μεταφοράς:

1. Αφαιρέστε τα πώματα και φυλάξτε τα. Χρησιμοποιήστε ενδεχομένως κατασβίδι.



2. Τοποθετήστε και τα 4 χιτώνια. Στερεώστε το ηλεκτρικό καλώδιο στα στηρίγματα. Περάστε και σφίξτε τις βίδες.



Πριν την εκ νέου θέση σε λειτουργία:

Υποδείξεις

- Απομακρύνετε **οπωσδήποτε** τις ασφάλειες μεταφοράς!
- Για να εμποδίσετε να χυθεί κατά την επόμενη πλύση αχρησιμοποίητο απορρυπαντικό στην αποχέτευση: Χύστε περίπου 1 λίτρο νερό στο θάλαμο **II** και επιλέξτε και ξεκινήστε το πρόγραμμα **άντληση νερού**.

BSH ΟΙΚΙΑΚΕΣ ΣΥΣΚΕΥΕΣ Α.Β.Ε.

17° χλμ Εθνικής οδού Αθηνών – Λαμίας & Ποταμού 20, 145 64 Κηφισιά

ΤΑ ΚΕΝΤΡΙΚΑ ΣΗΜΕΙΑ SERVICE PITSOS

Αθήνα:

17° χλμ Εθνικής οδού Αθηνών – Λαμίας & Ποταμού 20, 145 64 Κηφισιά

Θεσσαλονίκη:

Οδός Χάλκης, Πατριαρχικό Πυλαίας, 570 01 Πυλαία, Τ.Θ. 60017 Θέρμη

Ηράκλειο – Κρήτης:

Λεωφ. Εθνικής Αντιστάσεως 23 & Καλαμά, 713 06 Ηράκλειο

Πάτρα:

Χαραλάμπη 57, 262 24 Ψηλά Αλώνια

ΠΑΝΕΛΛΑΔΙΚΟ ΤΗΛΕΦΩΝΟ ΕΞΥΠΗΡΕΤΗΣΗΣ: 18182 (24/7, τυπική χρέωση κλήσης προς εθνικά δίκτυα)

PAN-HELLENIC SERVICE NUMBER: 18182 (24/7, standard call charge in national networks)

Αναζητήστε τον πλησιέστερο εξουσιοδοτημένο συνεργάτη μας μέσα από την ιστοσελίδα μας www.pitsos.gr

Search for our nearest authorized service partner on our website www.pitsos.gr

Ηλεκτρονικό μας κατάστημα / Our eShop www.pitsos-eshop.gr



9000984063 (9903) e1