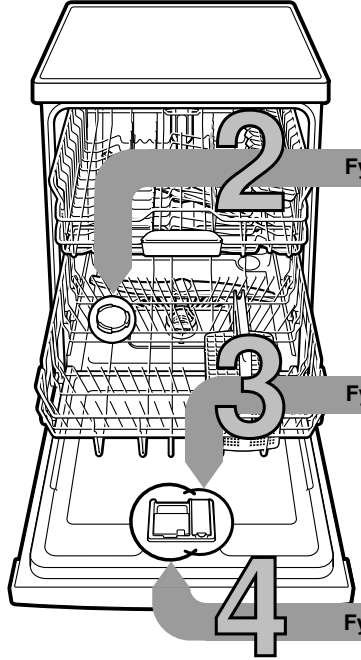


Kort och lätthanterlig: Allt som din diskmaskin behöver ...
Läs dock monterings- och bruksanvisningarna innan du använder diskmaskinen första gången!



1

Ställ in avhärdaaren *

Fråga ditt kommunala vattenverk efter vattnets hårdhetsgrad och anteckna nedan ...



* endast före första diskningen eller vid ändrad hårdhetsgrad

°dH	Hårdhetsområde	mmol/l	Seg	A	B	C
0-6	mjukt	0-1,1	0	○	○	○
7-16	medel	1,2-2,9	1	●	○	○
17-21	hårt	3,0-3,7	2	●	●	○
22-35	hårt	3,8-6,2	3	●	●	●

Snabbt avklarat ...

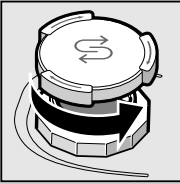
och ställ in

- Slå på PÅ-/AV-omkopplaren
- Håll tangenten > intryckt och tryck på START-tangenten tills S och W blinkar.
- Släpp knapparna. Påfyllningsindikatorn för salt S och torkningsindikatorn W blinkar. Indikatorn A lyser (= steg 1).
- Ändra inställningen på följande sätt.
- Tryck upprepade gånger på tangenten < tills det önskade steget är inställt.
- Tryck på START-tangenten. Indikatorerna S och W slocknar. Det inställda steget är lagrat.
- Stäng luckan.

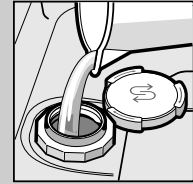
Fylla på specialsalt

Löser upp kalk (behövs inte vid inställning 0!) ...

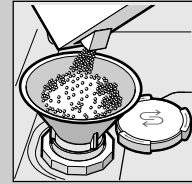
För optimala diskresultat



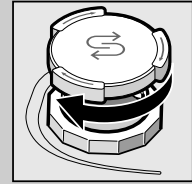
Skruva loss locket.



Fyll bara på saltbehållaren med vatten före den första disken.



Fyll på specialsalt (fyll aldrig på rengöringsmedel!).



Stäng locket. Diska omedelbart.

Fyll på sköljglans

Gör skinande rent ...

För optimala torkresultat



Tryck på markering 1, lyft upp lock 2.



Fyll på sköljglans.



Stäng locket. KLICK!

Fyll på diskmedel

Mycket smuts, mycket diskmedel ...



Öppna eventuellt lock (tryck på tangenten).



Obs, Kombinerade produkter passar inte alla program, beakta tillverkarens råd.



Tillsätt diskmedel endast i torr diskmedelsfack.



Stäng locket, tryck. PLOPP!

5

Starta maskinen

6

Välj ett program

Express, sparsam eller intensiv ...

Programöversikt

I denna översikt visas det max. möjliga antalet program. Vilka program din maskin har framgår av kontrollpanelen

Programdata är laboriermätvärden enligt den europeiska normen EN 50242. Avvikelser i praktiken är möjliga. * halv normalbelastning

Om sköljglastillsatsen är avslagen eller vid sköljglansbrist förändras gångtiden.

	Intensiv 70°	Normal 65°	Eco 50°	Skon 40°	Snabb 45°	Fördiskning
Programtid i minuter	←	3:30 - 1:05	→	←	0:29 *	0:15
Strömförbrukning i kWh	←	1,50 - 0,75	→	←	0,80	0,05
Vattenförbrukning i liter	←	15-9	→	←	10	4

9

Stäng av maskinen Allt klart ...

8 7

Extrafunktioner **

Spara tid (VarioSpeed) ... uppnås genom ökad energianvändning för oförändrad rengöringseffekt.

Halvfull maskin ... vid liten disk mängd, sparar vatten, energi och tid.

Flexibilitet ...

Intensivzon ... perfekt för blandat disk gods. Spoltryck och disktemperatur höjs något.

Hygiene (Hygiene) ... Under diskningen höjs temperaturen. Därigenom uppnås en högre hygienisk status.

Extratorkning ... förbättrar torkningsresultatet genom höjd temperatur vid sköljning. (se upp med ömtåligt disk gods).

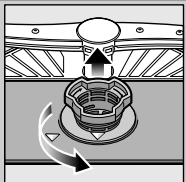
** beroende på modell

Underhåll och skötsel

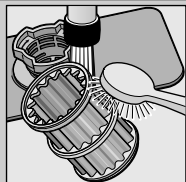
För perfekt diskresultat ...

Rengöring av avloppspumpen

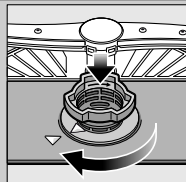
Silar
...Kontrollera,
rengör eventuellt



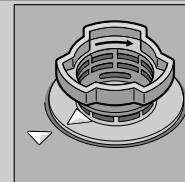
Vrid silcylindern,
ta bort silsystemet ...



spola av under
rinnande vatten ...



sätt tillbaka ...



Skruva
åt silsystemet
**OBSERVERA
MARKERINGEN!**

- Dra ur stickkontakten ur vägguttaget
- Ta bort silarna och ös ut vattnet
- Bänd upp täckskivan (A)
- Kontrollera att det inte finns något främmande föremål i närheten av vinghjulet
- Se till att täckskivan snäpper fast (B)
- Sätt silarna på plats

Spolarmar
...Ta bort stopp /
avlagringar



dra den undre armen
uppåt ...

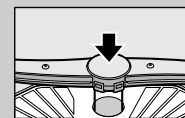


skruva loss
den övre armen ...

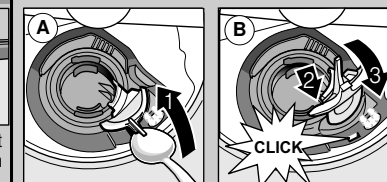


rengör
spölmunstyckena
under rinnande
vatten (eventuellt
med tandpetare) ...

sätt tillbaka
den undre armen ...



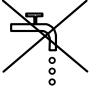

skruva fast
den övre armen



Avhjälpa mindre fel på egen hand ...

... det lönar sig att själv åtgärda felet!

Ytterligare upplysningar hittar du i bruksanvisningen

Fel	Möjliga orsaker	Åtgärd
Indikatorn "🚰" lyser	Vattentillförseln hämmad eventuellt beroende på kalkavlagringar  	<ul style="list-style-type: none"> ▶ Öppna vattenkranen. ▶ 1. Lossa vattenanslutningen. ▶ 2. Rengör silen (i vattenanslutningen). ▶ 3. Vattenflödet med öppen kran måste vara min. 10 l/min. ▶ Låt byta ut armaturen om flödet är lägre.
	Avloppsslangen är igentäppt eller vikt	<ul style="list-style-type: none"> ▶ Lägga avloppsslangen utan veck.
	Täckskivan till avloppspumpen inte monterad	<ul style="list-style-type: none"> ▶ Montera täckskiva (se ovan).
	Avloppspumpen är blockerad	<ul style="list-style-type: none"> ▶ Gör ren avloppspumpen (se ovan).
Indikatorn "🚰" blinkar	Maskinen tekniskt defekt	<ul style="list-style-type: none"> ▶ Ring verkstadservice (ange felkod). ▶ Dra ut kontakten ur vägguttaget.
Vatten kvar i diskmaskinen	Programmet har ännu inte avslutats	<ul style="list-style-type: none"> ▶ Slå på maskinen och stäng den respektive avbryt programmet (se Avbryta programmet).

Rost på besticken	<p>Ikke rostbeständiga bestick</p> <p>Hårda knivblad är känsligare</p> <p>Spår av rost från främmande föremål</p>	<ul style="list-style-type: none"> ▶ Använd bestick som tål maskindiskning. ▶ Diska aldrig föremål som kan rosta i maskinen.
-------------------	---	--

Fel	Möjliga orsaker	Åtgärd
Disken är inte ren	Diskgods ligger på eller mot annat diskgods	<ul style="list-style-type: none"> ▶ Separera diskgodset, se till att diskgods inte kommer i kontakt med varann.
Sand- eller grusliknande rester på diskgodset	För lite diskmedel Olämpligt program har valts Spolarmmunstyckena igentäppta Silarna är smutsiga eller sitter inte fast Spolarmarna blockerade	<ul style="list-style-type: none"> ▶ Följ anvisningarna från tillverkaren (av diskmedlet). ▶ Välj ett program för hårdare smutsad disk. ▶ Rengör spolarmarna (se ovan). ▶ Rengör silarna (se ovan). ▶ Placera diskgodset så att spolarmarna kan rotera fritt.

Fläckar och ränder	Feldosering av sköljglans för mycket/för litet	<ul style="list-style-type: none"> ▶ Vid ränder: Minska doseringen. ▶ Vid vatten- eller kalkfläckar: Öka doseringen.
Disken blir inte torr	Sköljglans Det använda kombinerade diskmedlet ger dåligt torkresultat Maskininställning	<ul style="list-style-type: none"> ▶ Höj doseringen. ▶ Byt produkt. ▶ Använd sköljglans.
Mjölaktig beläggning på diskgodset (kan avlägsnas)	Felaktigt inställd avhårdning Specialsalt fattas	<ul style="list-style-type: none"> ▶ Aktivera intensivtorkning (allt efter modell). ▶ Ställ in avhårdaren rätt. ▶ Fyll på specialsalt.
Mjölaktig beläggning, grumliga/matta glas (beläggningen kan ej avlägsnas)	Glaset tål ej maskindisk	<ul style="list-style-type: none"> ▶ Använd glas avsedda för diskning i maskin.
Diskgods av plast missfärgat	För lite diskmedel Missfärgning av livsmedelsfärg (tomatsås)	<ul style="list-style-type: none"> ▶ Använd diskmedel som är skonsamt för glas. ▶ Följ anvisningarna från tillverkaren (av diskmedlet). ▶ Missfärgningen är ofärlig; Bleknar efter ytterligare diskningar.

Avbryta programmet ...

Plocka in disken på rätt sätt ...

Håll START-tangenten intryckt under programmet i ca 3 sekunder (Reset) tills alla indikatorer slocknar.



Det som återstår av programmet för att pumpa ut restvattnet tar ca 1 minut.

Diskgods lämpligt för diskning i diskmaskin (utan rester av aska, vax, smörjfett, färg, klisteretiketter; avlägsna stora rester av marmelad, mejerivaror och andra större matrester). Plocka in disken enligt bruksanvisningen och kontrollera att spolarmarna kan röra sig fritt.