

Το πλυντήριο ρούχων

Συγχαρητήρια - Αποκτήσατε μια μοντέρνα, υψηλής ποιότητας οικιακή συσκευή της μάρκας Pitsos. Το πλυντήριο των ρούχων σας χαρακτηρίζεται από μια οικονομική κατανάλωση νερού και ενέργειας. Κάθε πλυντήριο ρούχων, πριν εγκαταλείψει το εργοστάσιό μας, ελέγχεται προσεκτικά για σωστή λειτουργία και άψογη κατάσταση.

Απόσυρση σύμφωνα με τους κανόνες προστασίας του περιβάλλοντος
Αποσύρτε τη συσκευή σύμφωνα με τους κανόνες προστασίας του περιβάλλοντος. Αυτή η συσκευή είναι χαρακτηρισμένη σύμφωνα με την ευρωπαϊκή οδηγία 2012/19/ΕΥ περί ηλεκτρικών και ηλεκτρονικών παλιών συσκευών (waste electrical and electronic equipment - WEEE). Η οδηγία δίνει το πλαίσιο για μια απόσυρση και αξιοποίηση των παλιών συσκευών, με ισχύ σε όλη την ΕΕ.

ΤΑ ΚΕΝΤΡΙΚΑ ΣΗΜΕΙΑ SERVICE PITSOS
Αθήνα
17^{ος} χλμ. Εθνικής οδού Αθηνών – Λαμίας & Ποταμού 20, 145 64 Κηφισιά
Θεσσαλονίκη
8,3^{ος} χλμ. Εθνικής οδού Θεσ/νίκης – Μουδιανών, 570 01 Θέρμη (κατεύθυνση Χαλκιδική, έξοδος 12 δεξιά παράοδο)
Ηράκλειο – Κρήτης
Εθνικής Αντιστάσεως 23 & Καλαμά, 713 06 Ηράκλειο
Πάτρα
Χαρολάμπη 57, 262 24 Ψηλά Αλώνια

ΠΑΝΕΛΛΑΔΙΚΟ ΤΗΛΕΦΩΝΟ ΕΥΣΠΗΡΕΤΗΣΗΣ: **18182** (24 ώρες/7 ημέρες, αστική κρέωση)
Ηλεκτρονικό κατάστημα www.pitsos-eshop.gr
Για περισσότερες πληροφορίες www.pitsos.gr



Περιεχόμενα

■ Προβλεπόμενη χρήση	1
■ Προγράμματα	1
■ Ρύθμιση και προσαρμογή προγράμματος	3
■ Πλύση	3/4
■ Μετά την πλύση	4
■ Ατομικές ρυθμίσεις	4
■ Σημαντικές υποδείξεις	5/6
■ Πίνακας προγραμμάτων	7
■ Οδηγίες ασφαλείας	7
■ Τιμές κατανάλωσης	8
■ Φροντίδα και καθαρισμός	8
■ Υποδείξεις στο πεδίο ενδείξεων	9
■ Συντήρηση	9/10
■ Τι κάνετε, όταν	11

Προβλεπόμενη χρήση

- αποκλειστικά για οικιακή χρήση,
- για την πλύση υφασμάτων, που μπορούν να πλυθούν στο πλυντήριο ρούχων και για πλενόμενα στο χέρι μάλλινα υφάσματα,
- για τη λειτουργία με κρύο πόσιμο νερό και με απορρυπαντικά και πρόσθετα υγρά φροντίδας του εμπορίου, που είναι κατάλληλα για τη χρήση σε πλυντήρια ρούχων

- ⚠️ **Μην αφήνετε τα παιδιά χωρίς επίτηρηση κοντά στο πλυντήριο ρούχων.**
- ⚠️ **Δεν επιτρέπεται η χρήση του πλυντηρίου ρούχων από παιδιά ή άτομα που δεν είναι εξοικειωμένα με το χειρισμό του.**
- ⚠️ **Κρατάτε τα κατακόκκια ζώα μακριά από το πλυντήριο ρούχων.**

Προγράμματα
Λεπτομερής πίνακας προγραμμάτων → σελίδα 7
Δυνατότητα ατομικής ρύθμισης της θερμοκρασίας και της ταχύτητας στυψίματος, χωρίς να λαμβάνεται υπόψη το επιλεγμένο πρόγραμμα και η πρόοδος του προγράμματος.

βαμβακερά	Ανθεκτικά υφάσματα
+ πρόπλυση	Ανθεκτικά υφάσματα, πρόπλυση 30 °C
συνθετικά	Συνθετικά υφάσματα
+ πρόπλυση	Συνθετικά υφάσματα, πρόπλυση 30 °C
ανάμεικτα	Διαφορετικά είδη ρούχων
ευαπθ/μεταξωτά	Ευαίσθητα πλενόμενα υφάσματα
μάλλινα	μάλλινα πλενόμενα στο πλυντήριο ρούχων
ξέβγαλμα	Ξέτρα ξέβγαλμα με στύψιμο
στύψιμο	ρούχα πλενόμενα με το χέρι
άντληση	του νερού ξεβγάλματος ⊗ (χωρίς τελικό στύψιμο)
γρήγορο 30'/15'	Σύντομο πρόγραμμα
τζην/σκουρόχρωμα	Ανθεκτικά υφάσματα
αθλητικός ρουκισμός	Υφάσματα με μικροϊνες
πουκάμια	Πουκάμια χωρίς σιδέρωμα
αντιαλλεργικό	Ανθεκτικά υφάσματα

Προστασία περιβάλλοντος/Συμβουλές οικονομίας
- Ξεπλύνετε πάντα το πλυντήριο ρούχων με τη μέγιστη ποσότητα ρούχων του εκάστοτε προγράμματος.
- Πλένετε τα κανονικά λερωμένα ρούχα χωρίς πρόπλυση.
- Οι επιλεγόμενες θερμοκρασίες αναφέρονται στις ετικέτες φροντίδας στα υφάσματα. Οι θερμοκρασίες λειτουργίας της μηχανής μπορούν να αποκλίνουν από αυτές, για την εξασφάλιση ενός ιδανικού συνδυασμού από εξοικονόμηση ενέργειας και αποτελέσματος πλύσης.
- Δοσολογία απορρυπαντικού σύμφωνα με τις οδηγίες του κατασκευαστή και τη σκληρότητα του νερού.
- Αν μετά στεγνώσετε τα ρούχα σε στεγνωτήριο ρούχων, επιλέξτε ταχύτητα στυψίματος σύμφωνα με τις οδηγίες του κατασκευαστή του στεγνωτηρίου.

Προετοιμασία

⚠️ **Σωστή εγκατάσταση σύμφωνα με τις ξεχωριστές οδηγίες εγκατάστασης.**

Έλεγχος του πλυντηρίου
- Μην χρησιμοποιείτε ποτέ ένα πλυντήριο που έχει βλάβη!
- Ενημερώστε το σέρβις πελατών!

Σύνδεση του φιλς στην πρίζα
⚠️ **Μόνο με στεγνά χέρια!**
Πιάνετε μόνο το φιλς!

Άνοιγμα της βάνας του νερού

Πριν την πρώτη πλύση, πλύνετε μια φορά χωρίς ρούχα μέσα στη συσκευή → Σελίδα 9.

Ταξινόμηση και τοποθέτηση των ρούχων

Ακολουθήστε τις υποδείξεις φροντίδας του κατασκευαστή! Ταξινομήστε σύμφωνα με τις ενδείξεις στις ετικέτες των ρούχων. Και σύμφωνα με το είδος, το χρώμα, τη ρύπανση και τη θερμοκρασία. Μην υπερβείτε τη μέγιστη ποσότητα ρούχων → Σελίδα 7.

⚠️ **Προσέξτε τις σημαντικές υποδείξεις!** → Σελίδα 6
Πλένετε μικρά και μεγάλα ρούχα στο ίδιο πρόγραμμα. Μην υπερβείτε τα κομμάτια των ρούχων ανάμεσα στη πόρτα του πλυντηρίου και στο λάστιχο στεγανοποίησης.

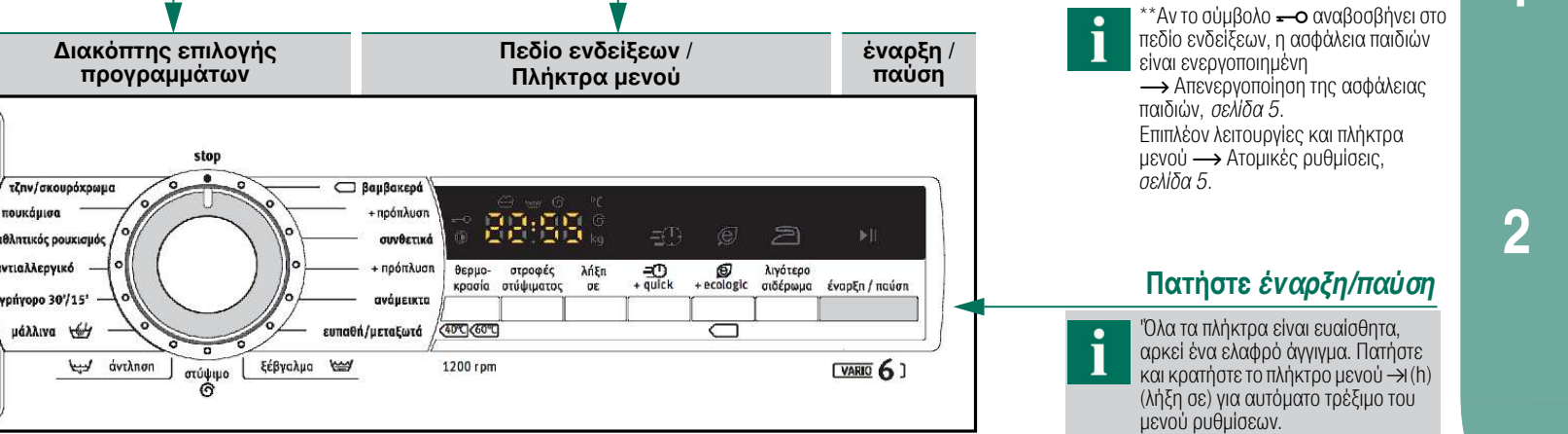
Πρόσθεση απορρυπαντικού και προϊόντα φροντίδας
Κλείστε την πόρτα του πλυντηρίου. Μην μαγκώσετε τα κομμάτια των ρούχων ανάμεσα στη πόρτα του πλυντηρίου και στο λάστιχο στεγανοποίησης.

Ρυθμίστε τη δόση ανάλογα με την ποσότητα των ρούχων, τη ρύπανση, τη σκληρότητα του νερού (ρωτήστε την τοπική υπηρεσία ύδρευσης) και τις οδηγίες του κατασκευαστή. Για μοντέλα χωρίς ένθετο για υγρά απορρυπαντικό: Ρίξτε το υγρό απορρυπαντικό στο κατάλληλο δοχείο δόσης και τοποθετήστε το στο τύμπανο.

Αραιώνετε τα παχύρρευστα μαλακτικά και μέσα φορμαρίσματος με νερό. Αυτό εμποδίζει το φράξιμο.

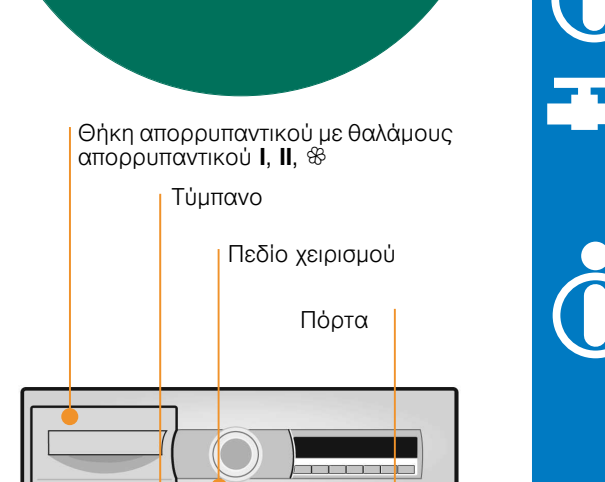
Ένθετο για υγρό απορρυπαντικό (ανάλογα το μοντέλο) → σελίδα 6
Θάλαμος απορρυπαντικού II: απορρυπαντικό για την κύρια πλύση, αποσκληρυντικό, λευκαντικό, αλάτι για την αφαίρεση λεκδών
Θάλαμος απορρυπαντικού I: Μαλακτικό, λευκαντικό
Θάλαμος απορρυπαντικού I: Απορρυπαντικό για πρόπλυση

Ρύθμιση** και προσαρμογή προγραμμάτων



col d - 90	θερμοκρασία (°C)	Επιλογή θερμοκρασίας (col d = κρύο)
1200*	στροφές στυψίματος (rpm)	Επιλέξτε την ταχύτητα στυψίματος (* ανάλογα με το μοντέλο) ή --- (χωρίς τελικό στύψιμο, τα ρούχα μουλιάζουν στο τελευταίο νερό ξεβγάλματος, πεδίο ενδείξεων ---)
1h - 24h	λήξη σε	Λήξη προγράμματος, μετά ...
Ενδείξεις λειτουργίας		Ενδείξεις σειράς προγράμματος: Πλύση, ξέβγαλμα, στύψιμο, διάρκεια προγράμματος ή τέλος
End		Ασφάλεια παιδιών → σελίδα 5

Πλύση



1. Τύμπανο
2. Πεδίο χειρισμού
3. Πόρτα
4. Πόρτα σέρβις

1

2. Πατήστε **έναρξη/παύση** για να ανοίξει η πόρτα πλήρωσης. Πατήστε **έναρξη/παύση** για να κλείσει η πόρτα. Πατήστε **έναρξη/παύση** για να ανοίξει η πόρτα σέρβις.

3

3. Πατήστε **έναρξη/παύση** για να ανοίξει η πόρτα σέρβις. Πατήστε **έναρξη/παύση** για να κλείσει η πόρτα σέρβις.

Πλύση

1. Πατήστε **έναρξη/παύση** για να ανοίξει η πόρτα πλήρωσης. Πατήστε **έναρξη/παύση** για να κλείσει η πόρτα. Πατήστε **έναρξη/παύση** για να ανοίξει η πόρτα σέρβις. Πατήστε **έναρξη/παύση** για να κλείσει η πόρτα σέρβις.

Απενεργοποίηση

Θέστε το διακόπτη επιλογής προγράμματος στο **stop**.

Κλείσιμο της βάνας του νερού

Δε χρειάζεται για μοντέλα Aqua-Stop → Ανατρέξτε στις οδηγίες εγκατάστασης. → σελίδα 7

Αφαίρεση των ρούχων

Ανοίξτε την πόρτα πλήρωσης και αφαιρέστε τα ρούχα. Όταν η λειτουργία --- (Χωρίς στύψιμο = χωρίς τελικό στύψιμο) είναι ενεργοποιημένη: Θέστε το διακόπτη επιλογής προγράμματος στο **στύψιμο/άντληση**. Πατήστε **έναρξη/παύση**.
- Απομακρύνετε τα ενδοχόμενα υπάρχοντα ξένα σώματα
- Κίνδυνος διάβρωσης.
- Αφήστε την πόρτα πλήρωσης και τη θήκη του απορρυπαντικού ανοιχτή, για να μπορεί να στεγνώσει το υπόλοιπο νερό.

Λήξη προγράμματος όταν ...

... **End** εμφανίζεται στην οθόνη.

Διακοπή προγράμματος

Στα προγράμματα με υψηλή θερμοκρασία:
- Αφήστε τα ρούχα να κρυσώσουν: Επιλέξτε **ξέβγαλμα**.
- Πατήστε **έναρξη/παύση**.
Στα προγράμματα με χαμηλή θερμοκρασία:
- Επιλέξτε **στύψιμο/άντληση** ή **στύψιμο/άντληση**.
- Πατήστε **έναρξη/παύση**.

Αλλαγή προγράμματος αν ...

... έχετε επιλέξει το λάθος πρόγραμμα από σφάλμα:
- Επιλέξτε ξανά το πρόγραμμα.
- Πατήστε **έναρξη/παύση**. Το νέο πρόγραμμα εκκινείται από την αρχή.

Συμπλήρωση ρούχων αν ...

... π.χ. για Μούλιασμα → σελίδα 9
Πατήστε **έναρξη/παύση**. Στο πεδίο ενδείξεων **-P-**, στο πεδίο ενδείξεων, Σε περίπτωση δεν μπορεί να ανοίξει η πόρτα πλήρωσης, Πατήστε το πλήκτρο **έναρξη/παύση**.

Ατομικές ρυθμίσεις

Πλήκτρα μενού

Πριν και κατά τη διάρκεια της λειτουργίας του επιλεγμένου προγράμματος, μπορείτε να αλλάξετε την ταχύτητα στυψίματος. Τα αποτελέσματα εξαρτώνται από την πρόοδο του προγράμματος.

Θερμοκρασία (°C)

στύψιματος (ταχύτητα στυψίματος σε rpm) (χωρίς τελικό στύψιμο)

Λήξη σε

Επιπλέον λειτουργίες → Πίνακας προγραμμάτων, σελίδα 7

eco + ecologic

ασφάλεια παιδιών

έναρξη/παύση

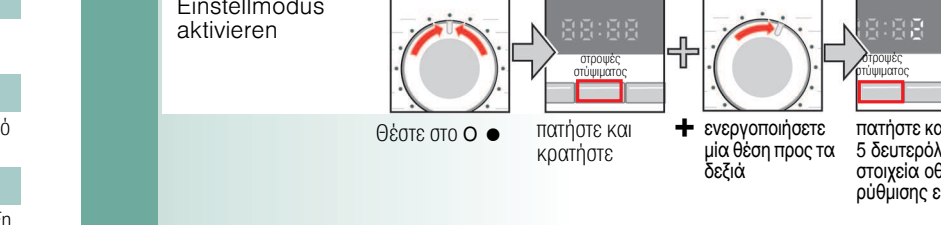
Για πλύσιμο σε σύντομο χρόνο με συγκρίσιμο αποτέλεσμα πλύσης με το κανονικό πρόγραμμα. Μέγιστη ποσότητα ρούχων → Πίνακας προγραμμάτων, σελίδα 7.
Για εξοικονόμηση ενέργειας με συγκρίσιμο αποτέλεσμα πλύσης με το κανονικό πρόγραμμα. Ειδική σειρά στυψίματος με ακόλουθο χαλάρωμα. Απαλό τελικό στήψιμο: ελαφρά αυξημένη υπόλοιπη υγρασία των ρούχων.
Ασφάλιση του πλυντηρίου ρούχων από τυχόν ακούσια αλλαγή των ρυθμιζόμενων λειτουργιών. **ON/OFF:** μετά την έναρξη/λήξη του προγράμματος, πατήστε και κρατήστε το πλήκτρο **έναρξη/παύση** για περίπου 5 δευτερόλεπτα. Υπόδειξη: Η ασφάλεια παιδιών μπορεί να παραμείνει ενεργοποιημένη μέχρι την επόμενη έναρξη του προγράμματος, καθώς και μετά την απενεργοποίηση της συσκευής. Κατόπιν μπορείτε να απενεργοποιήσετε την ασφάλεια παιδιών πριν την έναρξη του προγράμματος και ενεργοποιήσετε την ξανά μετά την έναρξη του προγράμματος.

Για την έναρξη του προγράμματος ή για επιπλέον ποσότητα ρούχων και για την ενεργοποίηση/απενεργοποίηση της ασφάλειας παιδιών.

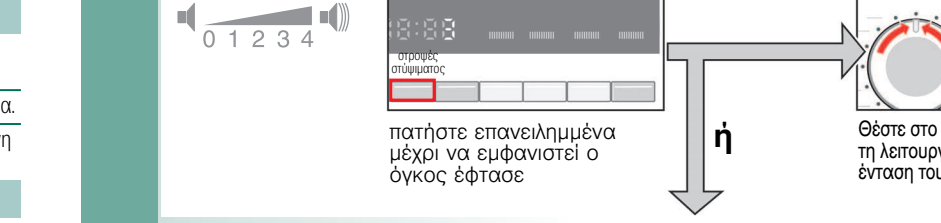
Ατομικές ρυθμίσεις

Σήμα

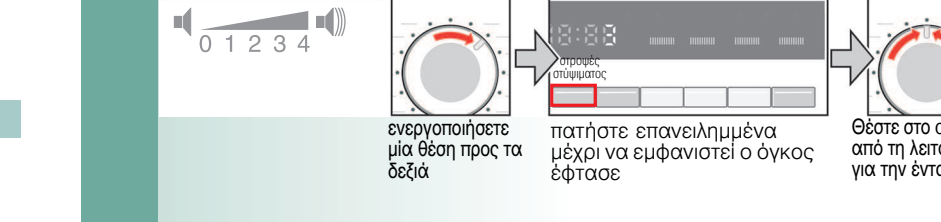
1. Ενεργοποίηση της λειτουργίας ρύθμισης για την ένταση του σήματος



2. a) Ρύθμιση της έντασης για **Σήματα πλήκτρων (ανάλογα το μοντέλο)**



2. b) Ρύθμιση της έντασης για **Σήματα υποδείξεων**



Υποδείξεις στο πεδίο ενδείξεων ανάλογα το μοντέλο

- E: 17,** Ανοίξτε εντελώς τη βάνα (κρύο νερό), ο εύκαμπτος σωλήνας παροχής είναι τσακισμένος ή μαγκωμένος. Καθαρίστε τη σήτα → σελίδα 10, πολύ χαμηλή πίεση νερού.
- E: 18** - Αντλία απόνευρων φραγμένη, καθαρίστε την αντλία απόνευρων → σελίδα 10.
- Εύκαμπτος σωλήνας αποχέτευσης/σωλήνας αποχέτευσης φραγμένος, καθαρίστε τον εύκαμπτο σωλήνα αποχέτευσης στο αφάνι → σελίδα 10.
- E: 23** Νερό στη λεκάνη του πυθμένα, διαρροή στη συσκευή. Καλέστε το σέρβις πελατών!
- o** Ασφάλεια παιδιών ενεργοποιημένη: για την απενεργοποίηση → σελίδα 5.
- Άλλες ενδείξεις** Απενεργοποιήστε τη συσκευή, περιμένετε 5 δευτερόλεπτα και ενεργοποιήστε την ξανά. Όταν εμφανιστεί ξανά η ένδειξη, καλέστε το σέρβις πελατών.

1

2

3

4

5

6

Προγράμματα	°C	μην.	Είδος ρούχων	Επιπλέον λειτουργίες, πληροφορίες
βαμβακερά + πρόπλυση	6 κιλώ/ 3,5 κιλώ*	3 κιλώ	χρωματιστά τρήνορα βαμβακερά ή λινό	+ quick Ⓢ , λγότερο σιδερώματα Ⓢ , Ⓢ + ecologic
ανταλλακτικό	6 κιλώ/ 3,5 κιλώ*	3 κιλώ	χρωματιστά τρήνορα βαμβακερά ή λινό	+ quick Ⓢ , λγότερο σιδερώματα Ⓢ , Ⓢ + ecologic, για ευαισθητές επιπτώσεις, μεγαλύτερο πρόγραμμα πλύσης σε επιλεγμένη θερμοκρασία, υψηλότερο επίπεδο νερού, προθέστε κύκλους ξεβγάλματος
συνθετικά + πρόπλυση	3 κιλώ	3 κιλώ	ευαίσθητα/συνθετικά βαμβακερά, λινό, συνθετικά ή ανάμεικτα υφάσματα	+ quick Ⓢ , λγότερο σιδερώματα Ⓢ , Ⓢ + ecologic
ανάμεικτα	2,5 κιλώ	2,5 κιλώ	βαμβακερά ή συνθετικά υφάσματα	+ quick Ⓢ , λγότερο σιδερώματα Ⓢ , Ⓢ + ecologic
τζιν/σκουροχρώμα	3 κιλώ	3 κιλώ	σκουροχρώμα βαμβακερά και συνθετικά υφάσματα	+ quick Ⓢ , λγότερο σιδερώματα Ⓢ , Ⓢ + ecologic, τα διαφορετικά είδη ρούχων μπορούν να πλυθούν μαζί
πουκάμια	3 κιλώ	3 κιλώ	πουκάμια χωρίς σιδερώματα από βαμβάκι, λινό, συνθετικές ίνες ή ανάμεικτα υφάσματα	+ quick Ⓢ , λγότερο σιδερώματα Ⓢ , Ⓢ + ecologic, μειωμένο ξεβγάλμα και κύκλος τελικό στύψιμο
ευπαθή/μεταξιά	3 κιλώ	3 κιλώ	ευαίσθητα υφάσματα, π.χ. μεταξιά, σατέν, συνθετικές ίνες ή ανάμεικτα υφάσματα (π.χ. κουρτίνες)	+ quick Ⓢ , λγότερο σιδερώματα Ⓢ , Ⓢ + ecologic
μάλλινα	2 κιλώ	2 κιλώ	μάλλινα πλεκτά στο πλυντήριο ρούχων/στο χέρι	+ quick Ⓢ , λγότερο σιδερώματα Ⓢ , Ⓢ + ecologic, πρόγραμμα πλύσης για πολύ ευαίσθητα ρούχα, τα ρούχα δε σφρακνώνονται, μεγαλύτερες διακοπές προγράμματος (από ύφασμα παραμένουν στο απορρυπαντικό)
αθλητικές ρουκίτσες	3,5 κιλώ/ 2 κιλώ	3,5 κιλώ/ 2 κιλώ	υφάσματα με μικροΐνες	+ quick Ⓢ , λγότερο σιδερώματα Ⓢ , Ⓢ + ecologic
ρήγορο 30'/15'	3,5 κιλώ/ 2 κιλώ	3,5 κιλώ/ 2 κιλώ	συνθετικά βαμβακερά, λινό, συνθετικές ίνες ή ανάμεικτα υφά-ματα	+ quick Ⓢ , λγότερο σιδερώματα Ⓢ , Ⓢ + ecologic, σύστημα προγράμματος, κατάλληλο για λίγο λερωμένα ρούχα
Επιπλέον προγράμματα			Ξεβγάλμα, στύψιμο, άντληση	

* μειωμένη ποσότητα ρούχων με επιπλέον λειτουργία + quick **Ⓢ**. Για προγράμματα χωρίς πρόπλυση, προσθέστε απορρυπαντικό στο θάλαμο απορρυπαντικό II. Για προγράμματα πρόπλυσης, εισάγετε το απορρυπαντικό μεταξύ του θάλαμου απορρυπαντικού I και II.

9404 / 9000976828 WXP1200C6 Pitsos - BSH Οικιακές Συσκευές Α.Β.Ε. 17^ο Χιμ. Εθνικής Οδού Αθηνών-Λαμίας & Παρισίων 20 145 64 Κηφισιά, Αθήνα

Οδηγίες ασφαλείας

- Διαβάστε με προσοχή το εγχειρίδιο χρήσης και τις υποδείξεις που συμπεριλαμβάνονται και ενεργήστε ανάλογα.
- Φυλάξτε το έγγραφο της συσκευής για μελλοντική αναφορά

Κίνδυνος ηλεκτροπληξίας!

- Μην απομακρύνετε το φιν από την πρίζα, τραβώντας το καλώδιο!
- Μην τοποθετείτε/τραβήτε το φιν από την πρίζα με υγρά χέρια.

Κίνδυνος θανάτου!

Για άχρηστες συσκευές:

- Απομακρύνετε το φιν από την πρίζα.
- Αποσυνδέστε το ηλεκτρικό καλώδιο και πετάξτε το μαζί με το φιν.
- Καταστρέψτε την κλειδαριά της πόρτας του πλυντηρίου. Αυτό θα εμποδίσει τα παιδιά να κλειδώσουν μέσα και να θέσουν σε κίνδυνο τη ζωή τους.

Κίνδυνος ασφίξης!

- Διατηρείτε τη συσκευασία, τα πλαστικά και τα κομμάτια της συσκευασίας μακριά από παιδιά.

Κίνδυνος δηλητηρίασης!

- Διατηρείτε τα απορρυπαντικά και τα προϊόντα φροντίδας μακριά από παιδιά.

Κίνδυνος έκρηξης!

- Η επεξεργασία των προς πλύση αντικειμένων με προϊόντα καθαρισμού που περιλαμβάνουν διαλύτες, π.χ. προϊόν για την αφαίρεση λεκέδων/διαλύτης καθαρισμού μπορεί να προκαλέσει έκρηξη μετά την τοποθέτησή τους στο πλυντήριο ρούχων. Ξεβγάλετε πρώτα καλά τα προς πλύση αντικείμενα.

Κίνδυνος τραυματισμού!

- Η πόρτα του πλυντηρίου μπορεί να είναι πολύ ζεστή.
- Προσέξτε, όταν στραγγίζετε ζεστό απορρυπαντικό.
- Μην ακαθάρνεται πάνω στο πλυντήριο ρούχων.
- Μην στρίβετε στην ανοιχτή πόρτα του πλυντηρίου.
- Μην πλησιάζετε το τύμπανο, αν συνεχίζει να περιστρέφεται.
- Προσέξτε, όταν ανοίγετε τη θήκη του απορρυπαντικού ενώ η συσκευή λειτουργεί.

Τιμές κατανάλωσης ανάλογα το μοντέλο

Πρόγραμμα	Φόρτωμα	Ρεύμα***	Νερό***	Διάρκεια προγράμματος**
βαμβακερά 20 °C	6 κιλώ	0,30 kWh	68 λίτρα	2 ¼ h
βαμβακερά 40 °C*	6 κιλώ	0,95 kWh	68 λίτρα	2 ¼ h
βαμβακερά 60 °C	6 κιλώ	1,60 kWh	68 λίτρα	2 ¼ h
βαμβακερά 90 °C	6 κιλώ	2,45 kWh	76 λίτρα	2 ¼ h
συνθετικά 40 °C*	3 κιλώ	0,70 kWh	46 λίτρα	1 ¾ h
ανάμεικτα 40 °C	2,5 κιλώ	0,40 kWh	44 λίτρα	1 h
ευπαθή/μεταξιά 30 °C	2 κιλώ	0,30 kWh	37 λίτρα	¾ λεπτά
μάλλινα 30 °C	2 κιλώ	0,20 kWh	43 λίτρα	¾ λεπτά

* Ρύθμιση προγράμματος για έλεγχο σύμφωνα με το έγκυρο πρότυπο EN60456. Σημείωση για τις δοκιμές σύγκρισης: Για τη δοκιμή των προγραμμάτων δοκιμής, πλύνετε τη συγκεκριμένη ποσότητα ρούχων χρησιμοποιώντας τη μέγιστη ταχύτητα στύψιματος.

Πρόγραμμα	Επιπλέον λειτουργία	Φόρτωμα	Ετήσια κατανάλωση ενέργειας	Ετήσια κατανάλωση νερού
βαμβακερά 40/60 °C	+ ecologic Ⓢ	6/3 κιλώ	153 kWh	10560 λίτρα

** Ρύθμιση προγράμματος για έλεγχο και επισήμανση της ηλεκτρικής ενέργειας σύμφωνα με την οδηγία 2010/30/EU με κρύο νερό (15 °C).
 *** Οι τιμές παρεκκλίνουν από τις αναγραφόμενες τιμές ανάλογα με την πίεση, τη σκληρότητα και τη θερμοκρασία εισόδου νερού, τη θερμοκρασία περιβάλλοντος, το είδος, την ποσότητα και το βαθμό ρύπανσης στα ρούχα, τη χρήση απορρυπαντικού, τις διακυμάνσεις στην ηλεκτρική τροφοδοσία και την επιλογή επιπλέον λειτουργιών.

Φροντίδα και καθαρισμός

Πριν την πρώτη πλύση

Μην τοποθετείτε ρούχα μέσα στη συσκευή! Ανοίξτε τη βρύση. Βάλτε στο θάλαμο απορρυπαντικό II:

- περίπου 2 λίτρα νερού
- απορρυπαντικό (μετρήστε σύμφωνα με τις οδηγίες του κατασκευαστή για τα λίγο λερωμένα ρούχα και τη σκληρότητα νερού)
- Θέστε το διακόπτη επιλογής προγραμμάτων στο **συνθετικά 60 °C** και πατήστε **έναρξη**/πλύση. Με τη λήξη του προγράμματος, θέστε το διακόπτη επιλογής προγραμμάτων στο **stop**.

Προστασία των ρούχων και της συσκευής

- Πρέπει να ακολουθείτε τις οδηγίες του κατασκευαστή, όταν καθαρίζεται η δοσολογία για όλα τα απορρυπαντικά πλυντηρίου, πρόσθετες ύλες και μέσα καθαρισμού.
- Αδειάστε τις τσέπες
- Ελέγξτε για τυχόν μεταλλικά αντικείμενα (συνδετήρες, κ.λπ.).
- Πλύνετε τα ευαίσθητα ρούχα σε σκούλα ρούχων (καλόν, κουρτίνες, σουπέν με μπανέλες).
- Κλείστε τα φερμουάρ, κομπιμάστε τα κομπιά.
- Βουρτσίστε την άμμο από τις τσέπες και τα βεβέρ.

Αφαιρέστε τα παστράκια των κουρτινών ή τοποθετήστε τα μέσα σε μια σακούλα ρούχων

Τοποθέτηση των ρούχων

Βάλτε μέσα μεγάλα και μικρά κομμάτια ρούχων! Μην μαγκώσετε τα κομμάτια των ρούχων ανάμεσα στην πόρτα πλήρωσης και στο λάστιχο στεγανοποίησης.

Διαφορετικά λερωμένα ρούχα

Πλύνετε τα καινούργια ρούχα ξεχωριστά.

λίγο

Χωρίς πρόπλυση. Επιλέξτε την επιπλέον λειτουργία + quick **Ⓢ**, αν χρειάζεται

Επεξεργαστείτε προηγουμένως τους λεκέδες, αν χρειάζεται.

δυνατή πλύση

Φορτώστε λιγότερα ρούχα.

Μούλιασμα Τοποθετήστε ρούχα μόνο με το ίδιο χρώμα.

Προσθέστε το μέσο μούλιασματος/απορρυπαντικό μέσα στο θάλαμο απορρυπαντικό II σύμφωνα με τις οδηγίες του κατασκευαστή. Θέστε το διακόπτη επιλογής προγραμμάτων στο **βαμβακερά 30 °C** και πατήστε **έναρξη**/πλύση. Μετά περίπου από 10 λεπτά, πατήστε **έναρξη**/πλύση για να σταματήσετε το πρόγραμμα. Μόλις περάσει ο επιθυμητός χρόνος μούλιασματος, πατήστε ξανά **έναρξη**/πλύση όταν θέλετε τη συνέχιση του προγράμματος ή την αλλαγή του προγράμματος.

Κολλάρισμα Τα ρούχα δεν πρέπει να έχουν επεξεργαστεί με μαλακτικό.

Το κολλάρισμα είναι δυνατό σε όλα τα προγράμματα πλύσης, αν χρησιμοποιείται υγρή κόλλα. Ρίξτε την κόλλα σύμφωνα με τις οδηγίες του κατασκευαστή στο θάλαμο απορρυπαντικού για μαλακτικό **Ⓢ** (ξεβγάλετε πρώτα, αν χρειάζεται).

Βάψιμο / Ξεβάψιμο

Βάψιμο μόνο στα πλαίσια των αναγκών του νοικοκυριού. Τα άλατα μπορεί να διαβρώσουν τον ανοξείδωτο χάλυβα. Ακολουθείτε πάντα τις οδηγίες του κατασκευαστή της βαφής. Μην ξεβγάλετε τα ρούχα στο πλυντήριο ρούχων.

Ενθετο για υγρο απορρυπαντικό

Για τη δόση του υγρού απορρυπαντικού ρυθμίστε τη θέση του ενθετού:

- Τραβήξτε το συρτάρι απορρυπαντικού εντελώς έξω → Σελίδα 10.
- Σπρώξτε το ενθετο προς τα εμπρός.

Μη χρησιμοποιήσετε το ενθετο (σπρώξτε το προς τα επάνω):

- σε περίπτωση κολλοειδούς απορρυπαντικού και σκόνης πλύσης, στα προγράμματα με **Πρόπλυση** ή μενού **λήξη σε**

Φροντίδα και καθαρισμός

Κάλυμμα συσκευής, πεδίο χειρισμού

- Αφαιρέστε το απορρυπαντικό και τα υπολείμματα του μέσου καθαρισμού.
- Σκουπίστε με ένα σπασλό, υγρό πανί.
- Μην πλένετε τη συσκευή με εκτόξευση νερού!

Φροντίδα και καθαρισμός

Καθαρισμός της θήκης του απορρυπαντικού ...

... αν υπάρχουν υπολείμματα απορρυπαντικού ή μαλακτικού ρούχων.

1. Τραβήξτε, πατήστε προς τα κάτω το ένθετο και αφαιρέστε εντελώς τη θήκη.
2. Αφαίρεση του ένθετου: πέστε με το δάχτυλό σας από κάτω προς τα πάνω.
3. Καθαρίστε το δίσκο του διαμετρήματος απορρυπαντικού και τα ένθετα με νερό και μια βούρτσα και στεγνώστε τα.
4. Εφαρμόστε το ένθετο και ενώστε το (συνδέστε τον κώνδυρο στον πεδίο οδηγία).
5. Σπρώξτε προς τα μέσα τη θήκη του απορρυπαντικού.

Αφήστε ανοιχτή τη θήκη του απορρυπαντικού για να εξεσπαστεί τυχόν υπόλοιπο νερού.

Τύμπανο

Αφήστε ανοιχτή την πόρτα του πλυντηρίου, έτσι ώστε να στεγνώσει το τύμπανο. Για λεκέδες σκουριάς, χρησιμοποιείτε μέσο καθαρισμού χωρίς χλώριο, ούτε σούρα καθαρισμού.

Αφαίρεση αλάτων Βεβαιωθείτε ότι δεν υπάρχουν ρούχα μέσα στη συσκευή!

Αυτό δεν είναι απαραίτητο, αν χρησιμοποιείται η σωστή δοσολογία απορρυπαντικού. Αν χρειάζεται, αφαιρέστε τα άλατα από τη συσκευή σύμφωνα με τις οδηγίες του κατασκευαστή. Τα προϊόντα αφαίρεσης αλάτων μπορεί να τα προμηθευτείτε από την ιστοσελίδα ή από το σέρβις πελατών (→ σελίδα 7).

- Κίνδυνος εγκαύματος! Αφήστε το απορρυπαντικό να κρυώσει.
- Κλείστε τη βάννα.

Συντήρηση

Αντλία απόνευρων

Θέστε το διακόπτη επιλογής προγραμμάτων στο **stop**.

1. Ανοίξτε και αφαιρέστε το κλαπέτο σέρβις για την αντλία νερού πλύσης, με τη βοήθεια ενός κατασβιδιού. Ξεβγάλετε προσεκτικά το καπάκι της αντλίας (υπόλοιπο νερό).
2. Καθαρίστε τον εσωτερικό χώρο, το σπέρμα στο καπάκι της αντλίας και το περιβλήμα της αντλίας (η φερματή της αντλίας του νερού πλύσης πρέπει να μπορεί να περιστρέφεται).
3. Τοποθετήστε ξανά το καπάκι της αντλίας και βιδώστε το.
4. Τοποθετήστε και κλείστε το κλαπέτο σέρβις.

Για να εμποδίσετε τη ροή μη χρησιμοποιούμενου απορρυπαντικού απευθείας στην αποστράγγιση κατά την επόμενη πλύση: Προσθέστε 1 λίτρα νερού στη θήκη απορρυπαντικού II και κατόπιν ξεκινήστε το πρόγραμμα **άντληση**.

Εύκαμπτος σωλήνας αποχέτευσης στο σιφώνι

Θέστε το διακόπτη επιλογής προγραμμάτων στο **stop** και απομακρύνετε το φιν από την πρίζα.

1. Χαλαρώστε τον σφιγκτήρα του εύκαμπτου σωλήνα, αφαιρέστε με προσοχή τον εύκαμπτο σωλήνα αποχέτευσης (υπόλοιπο νερό).
2. Καθαρίστε τον εύκαμπτο σωλήνα αποχέτευσης και το κομμάτι σύνδεσης με το σιφώνι.
3. Προσαρμόστε ξανά τον εύκαμπτο σωλήνα αποχέτευσης και ασφαλίστε τη σύνδεση με το σφιγκτήρα εύκαμπτου σωλήνα.

Σήτα στην παροχή νερού

Κίνδυνος ηλεκτροπληξίας!
Μην βυθίζετε στο νερό τη διάταξη ασφαλείας Aqua-Star (περιλαμβάνει μια ηλεκτρική βαλβίδα).

Μειώστε την πίεση νερού στον εύκαμπτο σωλήνα παροχής:

1. Κλείστε τη βάννα.
2. Επιλέξτε οποιοδήποτε πρόγραμμα (εκτός **στύψιμο / άντληση**).
3. Επιλέξτε **έναρξη**/πλύση. Αφήστε το πρόγραμμα να λειτουργήσει περίπου για 40 δευτερόλεπτα.
4. Θέστε το διακόπτη επιλογής προγραμμάτων στο **stop**. Απομακρύνετε το φιν από την πρίζα. Καθαρίστε τη σήτα:
5. Απομακρύνετε τον εύκαμπτο σωλήνα από τη βάννα. Καθαρίστε τη σήτα με μια μικρή βούρτσα **καλή** για τα μοντέλα Standard και Aqua-Secure: Αφαιρέστε τον εύκαμπτο σωλήνα πίσω από τη συσκευή. Αφαιρέστε τη σήτα με μια πένα και καθαρίστε την.
6. Συνδέστε τον εύκαμπτο σωλήνα και ελέγξτε για διαρροές.

Τι κάνετε, όταν...

- Υπάρχει διαρροή νερού
 - Προσαρμόστε/τοποθετήστε ξανά σωστά τον εύκαμπτο σωλήνα αποχέτευσης.
 - Σφίξτε τη βιδωτή σύνδεση στον εύκαμπτο σωλήνα παροχής.
- Δεν υπάρχει παροχή νερού. Το απορρυπαντικό δεν προωθείται.
 - Έχετε επιλέξει **έναρξη/πλύση**;
 - Έχετε ανοίξει τη βάννα;
 - Έχει φράξει η σήτα; Καθαρίστε τη σήτα → σελίδα 10.
 - Είναι τασκιομένος ή μαγκωμένος ο εύκαμπτος σωλήνας παροχής;
- Η πόρτα της συσκευής δεν ανοίγει.
 - Λειτουργία ασφαλείας ενεργή. Διακοπή προγράμματος; → σελίδα 4.
 - ☞ Έχετε επιλέξει χωρίς τελικό στύψιμο; → σελίδα 3, 4.
- Το επιλεγμένο πρόγραμμα δεν αρχίζει.
 - Έχετε επιλέξει **έναρξη/πλύση** ή το χρόνο **λήξη σε**;
 - Είναι κλειστή η πόρτα του πλυντηρίου;
 - Είναι ενεργοποιημένη η ασφάλεια παιδιών; Απενεργοποίηση → σελίδα 5.
- Δε γίνεται αποστράγγιση των απόνευρων.
 - ☞ Έχετε επιλέξει χωρίς τελικό στύψιμο; → σελίδα 3, 4.
 - Καθαρίστε την αντλία απόνευρων → σελίδα 10.
 - Καθαρίστε το σωλήνα αποχέτευσης και/ή τον εύκαμπτο σωλήνα αποχέτευσης.
- Δε φαίνεται νερό στο τύμπανο.
 - Δεν υπάρχει σφάλμα. Το νερό παραμένει μέσα κάτω από το οπτικό πεδίο.
- Μη ικανοποιητικό αποτέλεσμα στύψιματος. Αναμοιόμορφη κατανομή ρούχων. Τα ρούχα είναι βρεγμένα/πολύ υγρά.
 - Δεν υπάρχει σφάλμα. Το σύστημα ελέγχου στύψιματος έχει διακοπεί τη λειτουργία στύψιματος. Αναμοιόμορφη κατανομή ρούχων. Αναμειγνύετε τα μεγάλα με τα μικρά ρούχα ομοιόμορφα στο τύμπανο.
 - Είναι η επιλεγμένη ταχύτητα πολύ μικρή; → σελίδα 5.
- Η διάρκεια προγράμματος αλλάζει ξαφνικά κατά τη λειτουργία.
 - Δεν υπάρχει σφάλμα. Ο χρόνος του προγράμματος μπορεί να διαφέρει ανάλογα με την κατανομή των ρούχων, με αυτό επομένως είναι δυνατή η εμφάνιση των ρυθμίσεων στο πεδίο ενδείξεων κατά τη διάρκεια του.
- Ο κύκλος στύψιματος απορρυπαντικού για προϊόντα φροντίδας.
 - Δεν υπάρχει σφάλμα. Το σύστημα ελέγχου ζυγιστάθμισης έχει ανιχνεύσει μια ανισορροπία και προσπαθεί να την επανορθώσει, επαναλαμβάνοντας το στύψιμο.
- Υπόλοιπο νερού στο θάλαμο απορρυπαντικού για προϊόντα φροντίδας.
 - Δεν υπάρχει σφάλμα: δεν επηρεάζεται η δράση του προϊόντος φροντίδας.
 - Καθαρίστε το θάλαμο απορρυπαντικού, αν χρειάζεται → σελίδα 10.
- Εμφάνιση οσμών στο πλυντήριο ρούχων.
 - Λειτουργήστε το πρόγραμμα **βαμβακερά 90 °C** χωρίς ρούχα. Χρησιμοποιήστε κανονικό απορρυπαντικό.
- Η ένδειξη κατάστασης **⊖** αναβοβλίνει. Η συσκευή έχει ανιχνεύσει υπερδοσολογία απορρυπαντικού.
 - Έχετε χρησιμοποιήσει υπερβολική ποσότητα απορρυπαντικού; Αν βγαίνει αφρός από τη θήκη του απορρυπαντικού: Αναμειγνύετε 1 κουταλιά της σούπας μαλακτικό σε ½ λίτρο νερού και ρίξτε το μέσα στο θάλαμο του απορρυπαντικού II (όχι με ρούχα εξωτερικής χρήσης ή χνουδωτά ρούχα).
 - Από τον επόμενο κύκλο πλύσης, μειώστε την ποσότητα του απορρυπαντικού.
- Έντονοι θόρυβοι, δονήσεις και "περπάτημα" κατά τη διάρκεια της λειτουργίας στύψιματος.
 - Είναι στερεωμένα τα πόδια της συσκευής;
 - Ασφαλίστε τα πόδια της συσκευής; → **Οδηγίες εγκατάστασης**
 - Έχετε αφαιρέσει τις ασφάλειες μεταφοράς;
 - Αφαιρέστε τις ασφάλειες μεταφοράς → **Οδηγίες εγκατάστασης**.
- Το πεδίο ενδείξεων/οι ενδεικτικές λυχνίες παραμένουν βηθιστές, ενώ η συσκευή λειτουργεί.
 - Διακοπή της παροχής ρεύματος?
 - Έπεσαν οι ασφάλειες? Σηκώστε/αλλάξτε τις ασφάλειες.
 - Αν το σφάλμα συμβεί επανειλημμένα, καλέστε το σέρβις πελατών.
- Η σειρά του προγράμματος διαρκεί περισσότερο από ό,τι συνήθως.
 - Δεν υπάρχει σφάλμα. Το σύστημα ανίχνευσης ανισορροπίας στο φόρτωμα των ρούχων προσαρμόζει την ανισορροπία, κατανέμοντας συνεχώς τα ρούχα.
 - Δεν υπάρχει σφάλμα: Το σύστημα ανίχνευσης αφρού είναι ενεργοποιημένο, προσθέτει ένα επιπλέον κύκλο ξεβγάλματος.
- Υπολείμματα απορρυπαντικού στα ρούχα.
 - Κάποιες φορές, τα απορρυπαντικά χωρίς φωσφορικό άλας περιλαμβάνουν υπολείμματα αλάτων στο νερό.
 - Επιλέξτε **ξεβγάλμα** ή βουρτσίστε τα ρούχα μετά την πλύση.

Αν δεν μπορείτε να διορθώσετε μόνοι σας το σφάλμα ή αν χρειάζεται επισκευή:

- Θέστε το διακόπτη επιλογής προγραμμάτων στο **stop** και απομακρύνετε το φιν από την πρίζα.
- Κλείστε την παροχή νερού και καλέστε το σέρβις πελατών → **Οδηγίες εγκατάστασης**.

PITSOS

el Οδηγίες χρήσης

WXP1200C6

Πλυντήριο Ρούχων

Το πλυντήριο ρούχων

Συγχαρητήρια - Αποκτήσατε μια μοντέρνα, υψηλής ποιότητας οικιακή συσκευή της μάρκας Pitsos.
Το πλυντήριο των ρούχων σας χαρακτηρίζεται από μια οικονομική κατανάλωση νερού και ενέργειας.
Κάθε πλυντήριο ρούχων, πριν εγκαταλείψει το εργοστάσιό μας, ελέγχεται προσεκτικά για σωστή λειτουργία και άψογη κατάσταση.

Απόσυρση σύμφωνα με τους κανόνες προστασίας του περιβάλλοντος
Αποσύρετε τη συσκευασία σύμφωνα με τους κανόνες προστασίας του περιβάλλοντος.

Αυτή η συσκευή είναι χαρακτηρισμένη σύμφωνα με την ευρωπαϊκή οδηγία 2012/19/ΕΥ περί ηλεκτρικών και ηλεκτρονικών παλιών συσκευών (waste electrical and electronic equipment - WEEE). Η οδηγία δίνει το πλαίσιο για μια απόσυρση και αξιοποίηση των παλιών συσκευών, με ισχύ σε όλη την ΕΕ.

ΤΑ ΚΕΝΤΡΙΚΑ ΣΗΜΕΙΑ SERVICE PITSOS

- Αθήνα**
17^ο κλμ Εθνικής οδού Αθηνών – Λαμίας & Ποταμού 20, 145 64 Κηφισιά
- Θεσσαλονίκη**
8,3^ο κλμ Εθνικής οδού Θεσ/νίκης – Μουδανίων, 570 01 Θέρμπ (κατεύθυνση Χαλκιδική, έξοδος 12 δεξιά πάροδο)
- Ηράκλειο – Κρήτης**
Εθνικής Αντιστάσεως 23 & Καλαμά, 713 06 Ηράκλειο
- Πάτρα**
Χαραλάμπη 57, 262 24 Ψηλά Αλώνια

ΠΑΝΕΛΛΑΔΙΚΟ ΤΗΛΕΦΩΝΟ ΕΞΥΠΗΡΕΤΗΣΗΣ: **18182** (24 ώρες/7 ημέρες, αστική χρέωση)

Ηλεκτρονικό κατάστημα www.pitsos-eshop.gr
Για περισσότερες πληροφορίες www.pitsos.gr



Περιεχόμενα

■ Προβλεπόμενη χρήση.....	1
■ Προγράμματα.....	1
■ Ρύθμιση και προσαρμογή προγράμματος.....	3
■ Πλύση.....	3/4
■ Μετά την πλύση.....	4
■ Ατομικές ρυθμίσεις.....	5/6
■ Σημαντικές υποδείξεις.....	6
■ Πίνακας προγραμμάτων.....	7
■ Οδηγίες ασφαλείας.....	8
■ Τιμές κατανάλωσης.....	8
■ Φροντίδα και καθαρισμός.....	9
■ Υποδείξεις στο πεδίο ενδείξεων.....	9
■ Συντήρηση.....	9/10
■ Τι κάνετε, όταν.....	11

Προβλεπόμενη χρήση

- αποκλειστικά για οικιακή χρήση,
- για την πλύση υφασμάτων, που μπορούν να πλυθούν στο πλυντήριο ρούχων και για πλενόμενα στο χέρι μάλλινα υφάσματα,
- για τη λειτουργία με κρύο πόσιμο νερό και με απορρυπαντικά και πρόσθετα υγρά φροντίδας του εμπορίου, που είναι κατάλληλα για τη χρήση σε πλυντήρια ρούχων

- ⚠ **Μην αφήνετε τα παιδιά χωρίς επίτηρηση κοντά στο πλυντήριο ρούχων.**
- ⚠ **Δεν επιτρέπεται η χρήση του πλυντηρίου ρούχων από παιδιά ή άτομα που δεν είναι εξοικειωμένα με το χειρισμό του.**
- ⚠ **Κρατάτε τα κατοικίδια ζώα μακριά από το πλυντήριο ρούχων.**

Προγράμματα

Λεπτομερές πίνακα προγραμμάτων → σελίδα 7
Δυνατότητα ατομικής ρύθμισης της θερμοκρασίας και της ταχύτητας στύψιματος, χωρίς να λαμβάνεται υπόψη το επιλεγμένο πρόγραμμα και η πρόοδος του προγράμματος.

βαμβακερά	Ανθεκτικά υφάσματα
+ πρόπλυση	Ανθεκτικά υφάσματα, πρόπλυση 30 °C
συνθετικά	Συνθετικά υφάσματα
+ πρόπλυση	Συνθετικά υφάσματα, πρόπλυση 30 °C
ανάμεικτα	Διαφορετικά είδη ρούχων
ευαθή/μεταξωτά	Ευαίσθητα πλενόμενα υφάσματα
μάλλινα	μάλλινα πλενόμενα στο πλυντήριο ρούχων
ξέβγαλμα	Έξτρα ξέβγαλμα με στύψιμο
στύψιμο	ρούχα πλενόμενα με το χέρι
άντληση	του νερού ξεβγάλματος (χωρίς τελικό στύψιμο)
γρήγορο 30'/15'	Σύντομο πρόγραμμα
τζην/σκουρόχρωμα	Ανθεκτικά υφάσματα
αθλητικός ρουκισμός	Υφάσματα με μικροΐνες
πουκάμια	Πουκάμια χωρίς σιδέρωμα
αντιαλλεργικό	Ανθεκτικά υφάσματα

Προστασία περιβάλλοντος/Συμβουλές οικονομίας

- **Πλένετε πάντα το πλυντήριο ρούχων με τη μέγιστη ποσότητα ρούχων του εκάστοτε προγράμματος.**
- Πλένετε τα κανονικά λερωμένα ρούχα χωρίς πρόπλυση.
- Οι επιλεγόμενες θερμοκρασίες αναφέρονται στις επικέτες φροντίδας στα υφάσματα. Οι θερμοκρασίες λειτουργίας της μηχανής μπορούν να αποκλίνουν από αυτές, για την εξασφάλιση ενός ιδανικού συνδυασμού από εξοικονόμηση ενέργειας και αποτέλεσμα πλύσης.
- Δοσολογία απορρυπαντικού σύμφωνα με τις οδηγίες του κατασκευαστή και τη σκληρότητα του νερού.
- Αν μετά στεγνώσετε τα ρούχα σε στεγνωτήριο ρούχων, επιλέξτε ταχύτητα στύψιματος σύμφωνα με τις οδηγίες του κατασκευαστή του στεγνωτηρίου.

Προετοιμασία



Σωστή εγκατάσταση σύμφωνα με τις ξεχωριστές οδηγίες εγκατάστασης.



Έλεγχος του πλυντηρίου

- Μην χρησιμοποιείτε ποτέ ένα πλυντήριο που έχει βλάβη!
- Ενημερώστε το σέρβις πελατών!

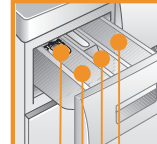


Σύνδεση του φινς στην πρίζα

- ⚠ **Μόνο με στεγνά χέρια!**
Πιάνετε μόνο το φινς!



Άνοιγμα της βάνας του νερού

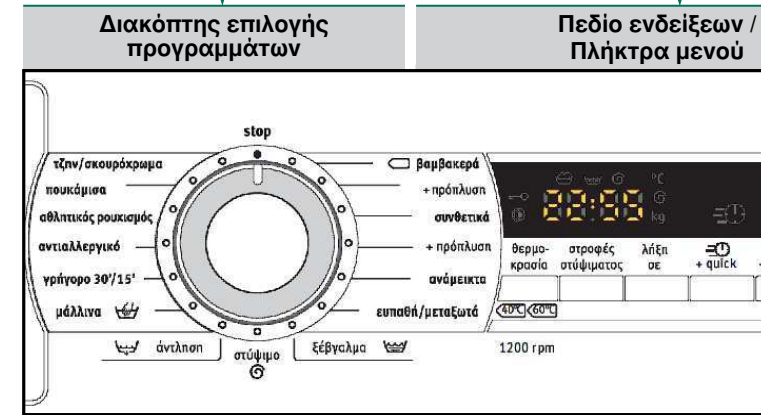


Ένθετο για υγρό απορρυπαντικό (ανάλογα το μοντέλο) → σελίδα 6

Θάλαμος απορρυπαντικού II: απορρυπαντικό για την κύρια πλύση, αποσκληρυντικό, λευκαντικό, αλάτι για την αφαίρεση λεκέδων

Θάλαμος απορρυπαντικού ☼: Μαλακτικό, λευκαντικό

Θάλαμος απορρυπαντικού I: Απορρυπαντικό για πρόπλυση



Διακόπτης επιλογής προγραμμάτων	Πεδίο ενδείξεων / Πλήκτρα μενού
<ul style="list-style-type: none"> τζην/σκουρόχρωμα πουκάμια αθλητικός ρουκισμός αντιαλλεργικό γρήγορο 30'/15' μάλλινα άντληση στύψιμο ξέβγαλμα 	<ul style="list-style-type: none"> βαμβακερά + πρόπλυση συνθετικά + πρόπλυση ανάμεικτα ευαθή/μεταξωτά <p>1200 rpm</p>
i Διακόπτης επιλογής προγραμμάτων για την ενεργοποίηση και απενεργοποίηση της συσκευής και για την επιλογή προγράμματος. Δυνατότητα περιστροφής και στις δυο κατευθύνσεις.	<p>cold-90 θερμοκρασία (°C)</p> <p>1200* στροφές στύψιματος (rpm)</p> <p>ih-24h λήξη σε</p> <p>Ενδείξεις λειτουργίας</p> <p>☼ - End -</p>

Πριν την πρώτη πλύση, πλύνετε μια φορά χωρίς ρούχα μέσα στη συσκευή → Σελίδα 9.

Ταξινόμηση και τοποθέτηση των ρούχων

Ακολουθήστε τις υποδείξεις φροντίδας του κατασκευαστή! Ταξινομήστε σύμφωνα με τις ενδείξεις στις ετικέτες των ρούχων. Και σύμφωνα με το είδος, το χρώμα, τη ρύπανση και τη θερμοκρασία. Μην υπερβαίνετε τη μέγιστη ποσότητα ρούχων → Σελίδα 7.

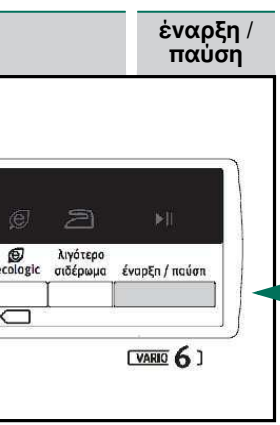
Προσέξτε τις σημαντικές υποδείξεις! → Σελίδα 6
Πλύνετε μικρά και μεγάλα ρούχα στο ίδιο πρόγραμμα. Ανοίξτε την πόρτα του πλυντηρίου. Μη μαγκώσετε τα κομμάτια των ρούχων ανάμεσα στη πόρτα του πλυντηρίου και στο λάστιχο στεγανοποίησης.

Πρόσθεση απορρυπαντικού και προϊόντα φροντίδας

Ρυθμίστε τη δόση ανάλογα: την ποσότητα των ρούχων, τη ρύπανση, τη σκληρότητα του νερού (ρωτήστε την τοπική υπηρεσία ύδρευσης) και τις οδηγίες του κατασκευαστή. Για μοντέλα χωρίς ένθετο για υγρό απορρυπαντικό: Ρίξτε το υγρό απορρυπαντικό στο κατάλληλο δοχείο δόσης και τοποθετήστε το στο τύμπανο.

i Αραιώνετε τα παχύρρευστα μαλακτικά και μέσα φορμαρίσματος με νερό. Αυτό εμποδίζει το φράξιμο.

Ρύθμιση** και προσαρμογή προγραμμάτων



i **Αν το σύμβολο αναβοσβήνει στο πεδίο ενδείξεων, η ασφάλεια παιδιών είναι ενεργοποιημένη → Απενεργοποίηση της ασφάλειας παιδιών, σελίδα 5. Επιπλέον λειτουργίες και πλήκτρα μενού → Ατομικές ρυθμίσεις, σελίδα 5.

Πατήστε έναρξη/παύση

i Όλα τα πλήκτρα είναι ευαίσθητα, αρκεί ένα ελαφρό άγγιγμα. Πατήστε και κρατήστε το πλήκτρο μενού → (h) (λήξη σε) για αυτόματο τρέξιμο του μενού ρυθμίσεων.

Ρύθμιση θερμοκρασίας (cold = κρύο)

Επιλέξτε την ταχύτητα στύψιματος (* ανάλογα με το μοντέλο) ή --- (χωρίς στύψιμο, τα ρούχα μουλιάζουν στο τελευταίο νερό ξεβγάλματος, πεδίο ενδείξεων ---)

Επιλέξτε πρόγραμμα μετά ...

Επιλέξτε σειράς προγράμματος:

Ξεβγάλμα, στύψιμο, διάρκεια προγράμματος ή τέλος

ασφάλεια παιδιών → σελίδα 5

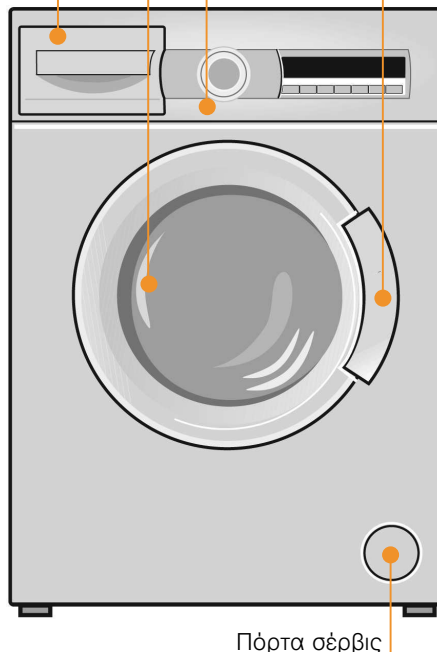
Πλύση

Θήκη απορρυπαντικού με θαλάμους απορρυπαντικού I, II,

Τύμπανο

Πεδίο χειρισμού

Πόρτα



Πόρτα σέρβις

1

2

3

Πλύση

Απενεργοποίηση

Θέστε το διακόπτη επιλογής προγράμματος στο **stop**.

Κλείσιμο της βάνας του νερού

Δε χρειάζεται για μοντέλα Aqua-Stop → Ανατρέξτε στις οδηγίες εγκατάστασης. → σελίδα 7

Αφαίρεση των ρούχων

Ανοίξτε την πόρτα πλήρωσης και αφαιρέστε τα ρούχα. Όταν η λειτουργία - - - (Χωρίς στύψιμο = χωρίς τελικό στύψιμο) είναι ενεργοποιημένη: Θέστε το διακόπτη επιλογής προγράμματος στο **στύψιμο/άντληση**.

Πατήστε **έναρξη/παύση**.



- Απομακρύνετε τα ενδεχομένως υπάρχοντα ξένα σώματα
- Κίνδυνος διάβρωσης.
- Αφήστε την πόρτα πλήρωσης και τη θήκη του απορρυπαντικού ανοιχτή, για να μπορεί να στεγνώσει το υπόλοιπο νερό.

Λήξη προγράμματος όταν ...

... **Ενδ** εμφανίζεται στην οθόνη.

Διακοπή προγράμματος

Στα προγράμματα με υψηλή θερμοκρασία:

- Αφήστε τα ρούχα να κρυώσουν: Επιλέξτε **ξεβγάλμα**.
- Πατήστε **έναρξη/παύση**.

Στα προγράμματα με χαμηλή θερμοκρασία:

- Επιλέξτε **στύψιμο/άντληση** ή **στύψιμο/άντληση**.
- Πατήστε **έναρξη/παύση**.

Αλλαγή προγράμματος αν ...

... έχετε επιλέξει το λάθος πρόγραμμα από σφάλμα:

- Επιλέξτε ξανά το πρόγραμμα.
- Πατήστε **έναρξη/παύση**. Το νέο πρόγραμμα εκκινείται από την αρχή.

Συμπλήρωση ρούχων αν ...

... π.χ. για Μούλιασμα → σελίδα 9

Πατήστε **έναρξη/παύση**. Στο πεδίο ενδείξεων - P -, στο πεδίο ενδείξεων: Σε περίπτωση δεν μπορεί να ανοίξει η πόρτα πλήρωσης, Πατήστε το πλήκτρο **έναρξη/παύση**.

Ατομικές ρυθμίσεις

Πλήκτρα μενού

Πριν και κατά τη διάρκεια της λειτουργίας του επιλεγμένου προγράμματος, μπορείτε να αλλάξετε την ταχύτητα στύψιματος. Τα αποτελέσματα εξαρτώνται από την πρόοδο του προγράμματος.

Θερμοκρασία (°C)

Μπορείτε να αλλάξετε την εμφανιζόμενη θερμοκρασία πλύσης. Η επιλεγόμενη μέγιστη θερμοκρασία εξαρτάται από το μοντέλο και το εκάστοτε επιλεγμένο πρόγραμμα.

Στύψιματος (ταχύτητα στύψιματος σε rpm) (χωρίς τελικό στύψιμο)

Μπορείτε να αλλάξετε την εμφανιζόμενη ταχύτητα στύψιματος. Η επιλεγόμενη μέγιστη ταχύτητα στύψιματος εξαρτάται από το μοντέλο και το εκάστοτε επιλεγμένο πρόγραμμα.

Λήξη σε

Με την επιλογή του προγράμματος, εμφανίζεται η εκάστοτε διάρκεια του προγράμματος. Μπορείτε να καθυστερήσετε τη λήξη του προγράμματος προτού αρχίσει. Ο χρόνος -Ετοιμο σε- μπορεί να ρυθμιστεί σε βήματα ανά ώρα, μέχρι το πολύ 24 ώρες. Πατήστε το πλήκτρο **λήξη σε** μέχρι να εμφανιστεί ο επιθυμητός αριθμός ωρών (h = ώρα). Επιλέξτε **έναρξη/παύση**.

Επιπλέον λειτουργίες → Πίνακας προγραμμάτων, σελίδα 7

- + quick Για πλύσιμο σε σύντομο χρόνο με συγκρίσιμο αποτέλεσμα πλύσης με το κανονικό πρόγραμμα. Μέγιστη ποσότητα ρούχων → Πίνακας προγραμμάτων, σελίδα 7.
- +ecologic Για εξοικονόμηση ενέργειας με συγκρίσιμο αποτέλεσμα πλύσης με το κανονικό πρόγραμμα.
- λιγότερο σιδέρωμα Ειδική σειρά στύψιματος με ακόλουθο χαλάρωμα. Απαλό τελικό στήψιμο: ελαφρά αυξημένη υπόλοιπη υγρασία των ρούχων.

Ασφάλεια παιδιών

- Ασφάλιση του πλυντηρίου ρούχων από τυχόν ακούσια αλλαγή των ρυθμισμένων λειτουργιών. ON/OFF:** μετά την έναρξη/λήξη του προγράμματος, πατήστε και κρατήστε το πλήκτρο έναρξη/παύση για περίπου 5 δευτερόλεπτα. Υπόδειξη: Η ασφάλεια παιδιών μπορεί να παραμείνει ενεργοποιημένη μέχρι την επόμενη έναρξη του προγράμματος, καθώς και μετά την απενεργοποίηση της συσκευής. Κατόπιν μπορείτε να απενεργοποιήσετε την ασφάλεια παιδιών πριν την έναρξη του προγράμματος και ενεργοποιήσετε την ξανά μετά την έναρξη του προγράμματος.

έναρξη/παύση

Για την έναρξη του προγράμματος ή για επιπλέον ποσότητα ρούχων και για την ενεργοποίηση/απενεργοποίηση της ασφάλειας παιδιών.

Ατομικές ρυθμίσεις

Σήμα

1. Ενεργοποίηση της λειτουργίας ρύθμισης για την ένταση του σήματος

Einstellmodus aktivieren

Θέστε στο 0 ●

πατήστε και κρατήστε

+ ενεργοποιήστε μία θέση προς τα δεξιά

πατήστε και κρατήστε πατημένο για 5 δευτερόλεπτα έως ότου τα στοιχεία οθόνη ανάβει, λειτουργία ρύθμισης είναι ενεργοποιημένη

2. α) Ρύθμιση της έντασης για Σήματα πλήκτρων (ανάλογα το μοντέλο)

0 1 2 3 4

πατήστε επανειλημμένα μέχρι να εμφανιστεί ο όγκος έφτασε

ή

Θέστε στο 0 ●, για να βγείτε από τη λειτουργία ρύθμισης για την ένταση του σήματος

2. β) Ρύθμιση της έντασης για Σήματα υποδείξεων

0 1 2 3 4

ενεργοποιήστε μία θέση προς τα δεξιά

πατήστε επανειλημμένα μέχρι να εμφανιστεί ο όγκος έφτασε

Θέστε στο 0 ●, για να βγείτε από τη λειτουργία ρύθμισης για την ένταση του σήματος

Υποδείξεις στο πεδίο ενδείξεων ανάλογα το μοντέλο

E: 17	Ανοίξτε εντελώς τη βάνα (κρύο νερό), ο εύκαμπτος σωλήνας παροχής είναι τσακισμένος ή μαγκωμένος. Καθαρίστε τη σήτα → σελίδα 10, πολύ χαμηλή πίεση νερού.
E: 18	<ul style="list-style-type: none"> - Αντλία απόπτερων φραγμένη, καθαρίστε την αντλία απόπτερων → σελίδα 10. - Εύκαμπτος σωλήνας αποχέτευσης/σωλήνας αποχέτευσης φραγμένος, καθαρίστε τον εύκαμπτο σωλήνα αποχέτευσης στο σιφώνι → σελίδα 10.
E: 23	Νερό στη λεκάνη του πυθμένα, διαρροή στη συσκευή. Καλέστε το σέρβις πελατών!
	Ασφάλεια παιδιών ενεργοποιημένη: για την απενεργοποίηση → σελίδα 5.
Άλλες ενδείξεις	Απενεργοποιήστε τη συσκευή, περιμένετε 5 δευτερόλεπτα και ενεργοποιήστε την ξανά. Όταν εμφανιστεί ξανά η ένδειξη, καλέστε το σέρβις πελατών.



Επιπλέον λειτουργίες, πληροφορίες

Προγράμματα	°C	μεγ.	Είδος ρούχων	Επιπλέον λειτουργίες, πληροφορίες
βαμβακερά + πρόπλυση	— c o L d' - 90 °C	6 κιλά/ 3,5 κιλά*	χρωματιστά γρήγορα βαμβακερά ή λινά	+ quick ⚡ *, λιγότερο σιδέρωμα ☑ , +ecologic
αντιαλλεργικό	c o L d' - 60 °C			+ quick ⚡ *, λιγότερο σιδέρωμα ☑ , +ecologic; για ευαίσθητες επιδερμίδες, με καλύτερο πρόγραμμα πλύσης σε επιλεγμένη θερμοκρασία, υψηλότερο επίπεδο νερού, πρόσθετος κύκλος ξέβγαλματος
συνθετικά + πρόπλυση	c o L d' - 60 °C	3 κιλά	ευαίσθητα/συνθετικά βαμβακερά, λινά, συνθετικά ή ανάμεικτα υφάσματα	+ quick ⚡ *, λιγότερο σιδέρωμα ☑ , +ecologic
ανάμεικτα	c o L d' - 40 °C	2,5 κιλά	βαμβακερά ή συνθετικά υφάσματα	+ quick ⚡ *, λιγότερο σιδέρωμα ☑ , +ecologic, τα διαφορετικά είδη ρούχων μπορούν να πλυθούν μαζί
τζην/σκουρόχρωμα	c o L d' - 40 °C	3 κιλά	σκουρόχρωμα βαμβακερά και συνθετικά υφάσματα	+ quick ⚡ *, λιγότερο σιδέρωμα ☑ , +ecologic, μειωμένο ξέβγαμμα και κύκλος τελικό σπύσιμο
πουκάμια	c o L d' - 60 °C		πουκάμια χωρίς σιδέρωμα από βαμβάκι, λινά, συνθετικές ίνες ή ανάμεικτα υφάσματα	+ quick ⚡ *, λιγότερο σιδέρωμα ☑ , +ecologic
ευαίσθητα/μεταξωτά	c o L d' - 40 °C		για ευαίσθητα υφάσματα, π.χ. μεταξωτά, σατέν, συνθετικές ίνες ή ανάμεικτα υφάσματα (π.χ. κουρτίνες)	+ quick ⚡ *, λιγότερο σιδέρωμα ☑ , +ecologic
μάλλινα	c o L d' - 30 °C	2 κιλά	μάλλινα πλενόμενα στο πλυντήριο ρούχων/ στο χέρι	πρόγραμμα πλύσης για πολύ ευαίσθητα ρούχα, τα ρούχα δε συρρικνώνονται, μεγαλύτερες διακοπές προγράμματος (για υφάσματα παραμένουν στο απορρυπαντικό)
αθλητικός ρουχισμός	c o L d' - 40 °C		υφάσματα με μικροΐνες	+ quick ⚡ *, λιγότερο σιδέρωμα ☑ , +ecologic
γρήγορο 30'/15'	c o L d' - 40 °C	3,5 κιλά/ 2 κιλά	συνθετικά βαμβακερά, λινά, συνθετικές ίνες ή ανάμεικτα υφάσματα	εύκολο πρόγραμμα: κατάλληλο για λίγο λερωμένα ρούχα

Επιπλέον προγράμματα

* μειωμένη ποσότητα ρούχων με επιπλέον λειτουργία + quick **⚡**.*

† Για προγράμματα χωρίς πρόπλυση, προσθέστε απορρυπαντικό στο έδαλομο απορρυπαντικού II. Για προγράμματα πρόπλυσης, μοιράστε το απορρυπαντικό μεταξύ του θαλάμου απορρυπαντικού I και II.

ξέβγαμμα, στύψιμο, άντληση

9404 / 9000976828

WXP1200C6

Pitso's - BSH Οικιακές Συσκευές Α.Β.Ε.
17^ο Χιμ. Εθνικής Οδού Αθηνών-
Λαμίας & Πατισσού 20
145 64 Κηφισιά, Αθήνα



Οδηγίες ασφαλείας

- Διαβάστε με προσοχή το εγχειρίδιο χρήσης και τις υποδείξεις που συμπεριλαμβάνονται και ενεργήστε ανάλογα.
- Φυλάξτε τα έγγραφα της συσκευής για μελλοντική αναφορά

Κίνδυνος ηλεκτροπληξίας!

- Μην απομακρύνετε το φιν από την πρίζα, τραβώντας το καλώδιο!
- Μην τοποθετείτε/τραβάτε το φιν από την πρίζα με υγρά χέρια.

Κίνδυνος θανάτου!

- Για άχρηστες συσκευές:
- Απομακρύνετε το φιν από την πρίζα.
 - Αποσυνδέστε το ηλεκτρικό καλώδιο και πετάξτε το μαζί με το φιν.
 - Καταστρέψτε την κλειδαριά της πόρτας του πλυντηρίου. Αυτό θα εμποδίσει τα παιδιά να κλειδωθούν μέσα και να θέσουν σε κίνδυνο τη ζωή τους.

Κίνδυνος ασφυξίας!

- Διατηρείτε τη συσκευασία, τα πλαστικά και τα κομμάτια της συσκευασίας μακριά από παιδιά.
- Διατηρείτε τα απορρυπαντικά και τα προϊόντα φροντίδας μακριά από παιδιά.

Κίνδυνος έκρηξης!

- Η επεξεργασία των προς πλύση αντικειμένων με προϊόντα καθαρισμού που περιλαμβάνουν διαλύτες, π.χ. προϊόν για την αφαίρεση λεκέδων/διαλύτης καθαρισμού μπορεί να προκαλέσει έκρηξη μετά την τοποθέτησή τους στο πλυντήριο ρούχων.
- Ξεβγάλετε πρώτα καλά τα προς πλύση αντικείμενα.

Κίνδυνος τραυματισμού!

- Η πόρτα του πλυντηρίου μπορεί να είναι πολύ ζεστή.
- Προσέξτε, όταν στραγγίζετε ζεστό απορρυπαντικό.
- Μην σκαρφώνετε πάνω στο πλυντήριο ρούχων.
- Μην στηρίζετε στην ανοιχτή πόρτα του πλυντηρίου.
- Μην πλησιάζετε το τύμπανο, αν συνεχίζει να περιστρέφεται.
- Προσέξτε, όταν ανοίγετε τη θήκη του απορρυπαντικού ενώ η συσκευή λειτουργεί.

Τιμές κατανάλωσης

ανάλογα το μοντέλο

Πρόγραμμα	Φόρτωμα	Ρεύμα***	Νερό***	Διάρκεια προγράμματος**
βαμβακερά 20 °C	6 κιλά	0,30 kWh	68 λίτρα	2 ¼ h
βαμβακερά 40 °C*	6 κιλά	0,95 kWh	68 λίτρα	2 ¼ h
βαμβακερά 60 °C	6 κιλά	1,60 kWh	68 λίτρα	2 ¼ h
βαμβακερά 90 °C	6 κιλά	2,45 kWh	76 λίτρα	2 ¼ h
συνθετικά 40 °C*	3 κιλά	0,70 kWh	46 λίτρα	1 ¾ h
ανάμεικτα 40 °C	2,5 κιλά	0,40 kWh	44 λίτρα	1 h
ευαθή/μεταξωτά 30 °C	2 κιλά	0,30 kWh	37 λίτρα	¾ λεπτά
μάλλινα 30 °C	2 κιλά	0,20 kWh	43 λίτρα	¾ λεπτά

* Ρύθμιση προγράμματος για έλεγχο σύμφωνα με το έγκυρο πρότυπο EN60456.
Σημείωση για τις δοκιμές σύγκρισης: Για τη δοκιμή των προγραμμάτων δοκιμής, πλύνετε τη συγκεκριμένη ποσότητα ρούχων χρησιμοποιώντας τη μέγιστη ταχύτητα στύψιματος.

Πρόγραμμα	Επιπλέον λειτουργία	Φόρτωμα	Ετήσια κατανάλωση ενέργειας	Ετήσια κατανάλωση νερού
βαμβακερά 40/60 °C ◁	+ ecologic ⚡ ◁**	6/3 κιλά	153 kWh	10560 λίτρα

** Ρύθμιση προγράμματος για έλεγχο και επισήμανση της ηλεκτρικής ενέργειας σύμφωνα με την οδηγία 2010/30/EU με κρύο νερό (15 °C).

*** Οι τιμές παρεκκλίνουν από τις αναγραφόμενες τιμές ανάλογα με την πίεση, τη σκληρότητα και τη θερμοκρασία εισόδου νερού, τη θερμοκρασία περιβάλλοντος, το είδος, την ποσότητα και το βαθμό ρύπανσης στα ρούχα, τη χρήση απορρυπαντικού, τις διακυμάνσεις στην ηλεκτρική τροφοδοσία και την επιλογή επιπλέον λειτουργιών.



Φροντίδα και καθαρισμός



Πριν την πρώτη πλύση

Μην τοποθετείτε ρούχα μέσα στη συσκευή! Ανοίξτε τη βρύση. Βάλτε στο θάλαμο απορρυπαντικού II:

- περίπου. 2 λίτρα νερού
- απορρυπαντικό (μετρήστε σύμφωνα με τις οδηγίες του κατασκευαστή για τα λίγο λερωμένα ρούχα και τη σκληρότητα νερού)

Θέστε το διακόπτη επιλογής προγραμμάτων στο **συνθετικά 60 °C** και πατήστε **έναρξη/παύση**. Με τη λήξη των προγραμμάτων, θέστε το διακόπτη επιλογής προγραμμάτων στο **stop**.



Προστασία των ρούχων και της συσκευής

- Πρέπει να ακολουθείτε τις οδηγίες του κατασκευαστή, όταν καθορίζεται η δοσολογία για όλα τα απορρυπαντικά πλυντηρίου, πρόσθετες ύλες και μέσα καθαρισμού.
- Αδειάστε τις τσέπες
- Ελέγξτε για τυχόν μεταλλικά αντικείμενα (συνδετήρες, κ.λπ.)
- Πλύνετε τα ευαίσθητα ρούχα σε σακούλα ρούχων (καλσόν, κουρτίνες, σουπιέν με μπανέλες).
- Κλείστε τα φερμουάρ, κουμπώστε τα κουμπιά.
- Βουρτσίστε την άμμο από τις τσέπες και τα ρεβέρ.

Αφαιρέστε τα πιστράκια των κουρτινών ή τοποθετήστε τα μέσα σε μια σακούλα ρούχων



Τοποθέτηση των ρούχων

Βάλτε μέσα μεγάλα και μικρά κομμάτια ρούχων!
Μη μαγκώσετε τα κομμάτια των ρούχων ανάμεσα στην πόρτα πλήρωσης και στο λάστιχο στεγανοποίησης.



Διαφορετικά λερωμένα ρούχα

λίγο	Πλύνετε τα καινούργια ρούχα ξεχωριστά.
Χωρίς πρόπλυση.	Επιλέξτε την επιπλέον λειτουργία + quick °C , αν χρειάζεται
Επεξεργαστείτε προηγουμένως τους λεκέδες, αν χρειάζεται.	
δυνατή πλύση	Φορτώστε λιγότερα ρούχα.



Μούλιασμα Τοποθετήστε ρούχα μόνο με το ίδιο χρώμα.

Προσθέστε το μέσο μουλιάσματος/απορρυπαντικό μέσα στο θάλαμο απορρυπαντικού II σύμφωνα με τις οδηγίες του κατασκευαστή. Θέστε το διακόπτη επιλογής προγραμμάτων στο **βαμβακερά 30 °C** και πατήστε **έναρξη/παύση**. Μετά περίπου από 10 λεπτά, πατήστε **έναρξη/παύση** για να σταματήσετε το πρόγραμμα. Μόλις περάσει ο επιθυμητός χρόνος μουλιάσματος, πατήστε ξανά **έναρξη/παύση** όταν θέλετε τη συνέχιση του προγράμματος ή την αλλαγή του προγράμματος



Κολλάρισμα Τα ρούχα δεν πρέπει να έχουν επεξεργαστεί με μαλακτικό.

Το κολλάρισμα είναι δυνατό σε όλα τα προγράμματα πλύσης, αν χρησιμοποιείται υγρή κόλλα. Ρίξτε την κόλλα σύμφωνα με τις οδηγίες τους κατασκευαστή στο θάλαμο απορρυπαντικού για μαλακτικό (ξεβγάλετε πρώτα, αν χρειάζεται).



Βάψιμο / Ξεβάψιμο

Βάψιμο μόνο στα πλαίσια των αναγκών του νοικοκυριού. Τα άλατα μπορεί να διαβρώσουν τον ανοξείδωτο χάλυβα. Ακολουθείτε πάντα τις οδηγίες του κατασκευαστή της βαφής. **Μην** ξεβάψετε τα ρούχα στο πλυντήριο ρούχων.

Ένθετο για υγρο απορρυπαντικό

ανάλογα το μοντέλο

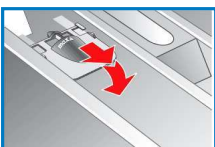


Για τη δόση του υγρού απορρυπαντικού ρυθμίστε τη θέση του ένθετου:

- Τραβήξτε το συρτάρι απορρυπαντικού εντελώς έξω → Σελίδα 10.
- Σπρώξτε το ένθετο προς τα εμπρός.

Μη χρησιμοποιήσετε το ένθετο (σπρώξτε το προς τα επάνω):

- σε περίπτωση κολλοειδούς απορρυπαντικού και σκόνης πλύσης, στα προγράμματα με **Πρόπλυση** ή μενού **λήξη σε**



Φροντίδα και καθαρισμός



Κάλυμμα συσκευής, πεδίο χειρισμού

- Αφαιρέστε το απορρυπαντικό και τα υπολείμματα του μέσου καθαρισμού.
- Σκουπίστε με ένα απαλό, υγρό πανί.
- Μην πλένετε τη συσκευή με εκτόξευση νερού!

Φροντίδα και καθαρισμός



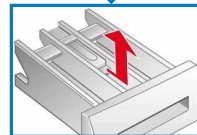
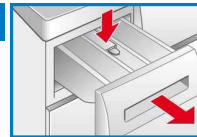
- **Κίνδυνος ηλεκτροπληξίας!** Απομακρύνετε το φιν από την πρίζα.
- **Κίνδυνος έκρηξης!** Μην χρησιμοποιείτε διαλύτες.



Καθαρισμός της θήκης του απορρυπαντικού ...

... αν υπάρχουν υπολείμματα απορρυπαντικού ή μαλακτικού ρούχων.

1. Τραβήξτε, πατήστε προς τα κάτω το ένθετο και αφαιρέστε εντελώς τη θήκη.
2. Αφαίρεση του ένθετου: πιέστε με το δάχτυλο σας από κάτω προς τα πάνω.
3. Καθαρίστε το δίσκο του διανομέα απορρυπαντικού και τα ένθετα με νερό και μια βούρτσα και στεγνώστε τα.
4. Εφαρμόστε το ένθετο και ενώστε το (συνδέστε τον κύλινδρο στον πείρο οδήγησης).
5. Σπρώξτε προς τα μέσα τη θήκη του απορρυπαντικού.



Αφήστε ανοιχτή τη θήκη του απορρυπαντικού για να εξατμιστεί τυχόν υπόλοιπο νερού.

Τύμπανο

Αφήστε ανοιχτή την πόρτα του πλυντηρίου, έτσι ώστε να στεγνώσει το τύμπανο. Για λεκέδες σκουριάς, χρησιμοποιείτε μέσο καθαρισμού χωρίς χλώριο, ούτε σύρμα καθαρισμού.

Αφαίρεση αλάτων

Βεβαιωθείτε ότι δεν υπάρχουν ρούχα μέσα στη συσκευή!

Αυτό δεν είναι απαραίτητο, αν χρησιμοποιείται η σωστή δοσολογία απορρυπαντικού. Αν χρειάζεται, αφαιρέστε τα άλατα από τη συσκευή σύμφωνα με τις οδηγίες του κατασκευαστή. Τα προϊόντα αφαίρεσης αλάτων μπορείτε να τα προμηθευτείτε από την ιστοσελίδα ή από το σέρβις πελατών (→ σελίδα 1).

Συντήρηση



- **Κίνδυνος εγκαύματος!** Αφήστε το απορρυπαντικό να κρυώσει.
- Κλείστε τη βάνα.



Αντλία απόνερων

Θέστε το διακόπτη επιλογής προγραμμάτων στο **stop**.

1. Ανοίξτε και αφαιρέστε το κλαπέτο σέρβις για την αντλία νερού πλύσης, με τη βοήθεια ενός κατασβιδιού. Ξεβιδώστε προσεκτικά το καπάκι της αντλίας (υπόλοιπο νερό).
2. Καθαρίστε τον εσωτερικό χώρο, το σπείρωμα στο καπάκι της αντλίας και το περιβλήμα της αντλίας (η φτερωτή της αντλίας του νερού πλύσης πρέπει να μπορεί να περιστρέφεται).
3. Τοποθετήστε ξανά το καπάκι της αντλίας και βιδώστε το.
4. Τοποθετήστε και κλείστε το κλαπέτο σέρβις.



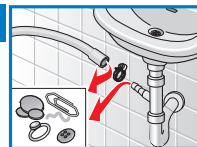
Για να εμποδίσετε τη ροή μη χρησιμοποιημένου απορρυπαντικού απευθείας στην αποστράγγιση κατά την επόμενη πλύση: Προσθέστε 1 λίτρα νερού στη θήκη απορρυπαντικού II και κατόπιν ξεκινήστε το πρόγραμμα **άντληση**.



Εύκαμπτος σωλήνας αποχέτευσης στο σιφώνι

Θέστε το διακόπτη επιλογής προγραμμάτων στο **stop** και απομακρύνετε το φιν από την πρίζα.

1. Χαλαρώστε τον σφιγκτήρα του εύκαμπτου σωλήνα, αφαιρέστε με προσοχή τον εύκαμπο σωλήνα αποχέτευσης (υπόλοιπο νερό).
2. Καθαρίστε τον εύκαμπο σωλήνα αποχέτευσης και το κομμάτι σύνδεσης με το σιφώνι.
3. Προσάρμοστε ξανά τον εύκαμπο σωλήνα αποχέτευσης και ασφαλίστε τη σύνδεση με το σφιγκτήρα εύκαμπτου σωλήνα.



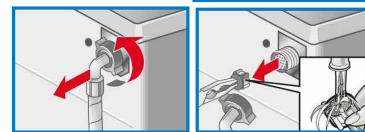
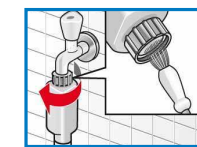
Σήτα στην παροχή νερού



Κίνδυνος ηλεκτροπληξίας!
Μην βυθίζετε στο νερό τη διάταξη ασφαλείας Aqua-Stop (περιλαμβάνει μια ηλεκτρική βαλβίδα).

Μειώστε την πίεση νερού στον εύκαμπο σωλήνα παροχής:

1. Κλείστε τη βάνα.
2. Επιλέξτε οποιοδήποτε πρόγραμμα (εκτός **στύψιμο / άντληση**).
3. Επιλέξτε **έναρξη/παύση**. Αφήστε το πρόγραμμα να λειτουργήσει περίπου για 40 δευτερόλεπτα.
4. Θέστε το διακόπτη επιλογής προγραμμάτων στο **stop**. Απομακρύνετε το φιν από την πρίζα. Καθαρίστε τη σήτα:
5. Απομακρύνετε τον εύκαμπο σωλήνα από τη βάνα. Καθαρίστε τη σήτα με μια μικρή βούρτσα. **καυή** για τα μοντέλα Standard και Aqua-Secure: Αφαιρέστε τον εύκαμπο σωλήνα πίσω από τη συσκευή. Αφαιρέστε τη σήτα με μια πέννα και καθαρίστε την.
6. Συνδέστε τον εύκαμπο σωλήνα και ελέγξτε για διαρροές.



Τι κάνετε, όταν...

Υπάρχει διαρροή νερού	<ul style="list-style-type: none"> - Προσαρμόστε/τοποθετήστε ξανά σωστά τον εύκαμπο σωλήνα αποχέτευσης. - Σφίξτε τη βιδωτή σύνδεση στον εύκαμπο σωλήνα παροχής.
Δεν υπάρχει παροχή νερού. Το απορρυπαντικό δεν προωθείται.	<ul style="list-style-type: none"> - Έχετε επιλέξει έναρξη/παύση; - Έχετε ανοίξει τη βάνα; - Έχει φράξει η σήτα; Καθαρίστε τη σήτα → <i>σελίδα 10</i>. - Είναι τσακισμένος ή μαγκωμένος ο εύκαμπτος σωλήνας παροχής;
Η πόρτα της συσκευής δεν ανοίγει.	<ul style="list-style-type: none"> - Λειτουργία ασφαλείας ενεργή. Διακοπή προγράμματος; → <i>σελίδα 4</i>. - ☉ Έχετε επιλέξει χωρίς τελικό στύψιμο; → <i>σελίδα 3, 4</i>.
Το επιλεγμένο πρόγραμμα δεν αρχίζει.	<ul style="list-style-type: none"> - Έχετε επιλέξει έναρξη/παύση ή το χρόνο λήξη σε; - Είναι κλειστή η πόρτα του πλυντηρίου; - Είναι ενεργοποιημένη η ασφάλεια παιδιών; Απενεργοποίηση → <i>σελίδα 5</i>.
Δε γίνεται αποστράγγιση των απόβρωτων.	<ul style="list-style-type: none"> - ☒ Έχετε επιλέξει χωρίς τελικό στύψιμο; → <i>σελίδα 3, 4</i>. - Καθαρίστε την αντλία απόβρωτων → <i>σελίδα 10</i>. - Καθαρίστε το σωλήνα αποχέτευσης και/ή τον εύκαμπο σωλήνα αποχέτευσης.
Δε φαίνεται νερό στο τύμπανο.	<ul style="list-style-type: none"> - Δεν υπάρχει σφάλμα. Το νερό παραμένει μέσα κάτω από το οπτικό πεδίο.
Μη ικανοποιητικό αποτέλεσμα στυψίματος. Τα ρούχα είναι βρεγμένα/πολύ υγρά.	<ul style="list-style-type: none"> - Δεν υπάρχει σφάλμα. Το σύστημα ελέγχου στυψίματος έχει διακόψει τη λειτουργία στυψίματος. Ανομοιόμορφη κατανομή ρούχων. - Αναμηνύετε τα μεγάλα με τα μικρά ρούχα ομοιόμορφα στο τύμπανο. - Είναι η επιλεγμένη ταχύτητα πολύ μικρή; → <i>σελίδα 5</i>.
Η διάρκεια προγράμματος αλλάζει ξαφνικά κατά τη λειτουργία.	<ul style="list-style-type: none"> - Δεν υπάρχει σφάλμα. Ο χρόνος του προγράμματος μπορεί να διαφέρει ανάλογα με την κατανομή των ρούχων, με αυτό επομένως είναι δυνατή η εμφάνιση των ρυθμίσεων στο πεδίο ενδείξεων κατά τη διάρκεια του.
Ο κύκλος στυψίματος πραγματοποιείται περισσότερες φορές.	<ul style="list-style-type: none"> - Δεν υπάρχει σφάλμα. Το σύστημα ελέγχου ζυγοστάθμισης έχει ανιχνεύσει μια ανισορροπία και προσπαθεί να την επανορθώσει, επαναλαμβάνοντας το στύψιμο.
Υπόλοιπο νερού στο θάλαμο απορρυπαντικού για προϊόντα φροντίδας.	<ul style="list-style-type: none"> - Δεν υπάρχει σφάλμα: δεν επηρεάζεται η δράση του προϊόντος φροντίδας. - Καθαρίστε το θάλαμο απορρυπαντικού, αν χρειάζεται → <i>σελίδα 10</i>.
Εμφάνιση οσμών στο πλυντήριο ρούχων.	<ul style="list-style-type: none"> - Λειτουργήστε το πρόγραμμα βαμβακερά 90 °C χωρίς ρούχα. Χρησιμοποιήστε κανονικό απορρυπαντικό.
Η ένδειξη κατάστασης  αναβοσβήνει. Η συσκευή έχει ανιχνεύσει υπερδοσολόγηση απορρυπαντικού.	<ul style="list-style-type: none"> - Έχετε χρησιμοποιήσει υπερβολική ποσότητα απορρυπαντικού; - Αν βγαίνει αφρός από τη θήκη του απορρυπαντικού: Αναμειξτε 1 κουταλιά της σούπας μαλακτικό σε ½ λίτρο νερού και ρίξτε το μέσα στο θάλαμο του απορρυπαντικού II (όχι με ρούχα εξωτερικής χρήσης ή χνουδωτά ρούχα). - Από τον επόμενο κύκλο πλύσης, μειώστε την ποσότητα του απορρυπαντικού.
Έντονοι θόρυβοι, δονήσεις και "περπάτημα" κατά τη διάρκεια της λειτουργίας στυψίματος.	<ul style="list-style-type: none"> - Είναι στερεωμένα τα πόδια της συσκευής; - Ασφαλίστε τα πόδια της συσκευής → <i>Οδηγίες εγκατάστασης</i> - Έχετε αφαιρέσει τις ασφάλειες μεταφοράς; - Αφαιρέστε τις ασφάλειες μεταφοράς → <i>Οδηγίες εγκατάστασης</i>.
Το πεδίο ενδείξεων/οι ενδεικτικές λυχνίες παραμένουν σβηστές, ενώ η συσκευή λειτουργεί.	<ul style="list-style-type: none"> - Διακοπή της παροχής ρεύματος? - Επεσαν οι ασφάλειες? Σηκώστε /αλλάξτε τις ασφάλειες. - Αν το σφάλμα συμβεί επανειλημμένα, καλέστε το σέρβις πελατών.
Η σειρά του προγράμματος διαρκεί περισσότερο από ό, τι συνήθως.	<ul style="list-style-type: none"> - Δεν υπάρχει σφάλμα. Το σύστημα ανίχνευσης ανισορροπίας στο φόρτωμα των ρούχων προσαρμόζει την ανισορροπία, κατανέμοντας συνεχώς τα ρούχα. - Δεν υπάρχει σφάλμα: Το σύστημα ανίχνευσης αφρού είναι ενεργοποιημένο, προσθέτει ένα επιπλέον κύκλο ξεβγάλματος.
Υπολείμματα απορρυπαντικού στα ρούχα.	<ul style="list-style-type: none"> - Κάποιες φορές, τα απορρυπαντικά χωρίς φωσφορικό άλας περιλαμβάνουν υπολείμματα αδιάλυτα στο νερό. - Επιλέξτε ξεβγάλμα ή βουρτίστε τα ρούχα μετά την πλύση.

Αν δεν μπορείτε να διορθώσετε μόνοι σας το σφάλμα ή αν χρειάζεται επισκευή:

- Θέστε το διακόπτη επιλογής προγραμμάτων στο **stop** και απομακρύνετε το φιν από την πρίζα.
- Κλείστε την παροχή νερού και καλέστε το σέρβις πελατών → *Οδηγίες εγκατάστασης*.

PITSOS

el Οδηγίες χρήσης

WXP1200C6



Πλυντήριο Ρούχων