

# Su lavadora

**Enhorabuena** – Con la adquisición de este aparato, Vd. se ha decidido por un electrodoméstico moderno y de gran calidad de la marca Balay. Este aparato se caracteriza por su moderado consumo de agua y energía.

Todo aparato que abandona nuestras fábricas es sometido previamente a unos exhaustivos controles y verificaciones en cuanto a sus funciones individuales y a su impecable estado general.

Una información más detallada sobre nuestros productos, accesorios, repuestos y servicios la podrá hallar en nuestra página web [www.balay.es](http://www.balay.es) o bien dirigiéndose a uno de nuestros Centros de Servicio Post-Venta.

## Índice

■ Uso correcto del aparato .....	Página 1
■ Programas .....	1
■ Ajustar y adaptar un programa de lavado .....	3
■ Lavado .....	3/4
■ Tras el ciclo de lavado .....	4
■ Ajustes individuales .....	5
■ Advertencias importantes .....	6
■ Cuadro de programas .....	7
■ Consejos de seguridad .....	8
■ Valores de consumo .....	8
■ Cuidado y limpieza del aparato .....	9
■ Advertencias relativas a los pilotos de aviso .....	9
■ Mantenimiento .....	10
■ ¿Que hacer en caso de avería ...? .....	11

**Protección del medio ambiente/ Consejos para reducir consumos**

- Aprovechar la máxima capacidad de carga de cada programa de lavado.
- Lavar ropa normalmente sucia sin prelavado.
- Las temperaturas seleccionables se corresponden con los símbolos de protección de los textiles. Las temperaturas de la máquina pueden diferir para garantizar la combinación óptima entre ahorro energético y calidad de lavado.
- Dosificar el detergente en función del grado de dureza del agua y de las instrucciones específicas que figuran en las envolturas de los detergentes.
- En caso de secar la ropa en una secadora, seleccionar la velocidad de centrifugado más adecuada recomendada por el fabricante de la secadora.

## Uso correcto

- exclusivamente para uso doméstico,
- para el lavado de tejidos lavables a máquina y lana lavable a mano,
- con agua potable fría de la red pública de abastecimiento, cargando los detergentes y aditivos de uso corriente en lavadoras.

- ⚠ **No dejar la máquina sin vigilancia en presencia de niños.**
- Los niños, así como las personas no instruidas en el manejo de la máquina, no deberán usarla.
- Mantener los animales domésticos alejados de la máquina.
- Poner la lavadora en funcionamiento solo con el zócalo montado.

## Preparativos necesarios

Realizar la instalación correcta de la máquina de conformidad con las instrucciones de instalación separadas.

**Revisar la máquina**

- ¡No poner nunca en marcha las máquinas que presenten huellas visibles de daños o desperfectos!
- ¡Avisar al Servicio de Asistencia Técnica Oficial de la marca!

**Introducir el enchufe en la toma de corriente**

¡Sólo con las manos secas!  
¡Sujetar el enchufe sólo por su cuerpo!

**Abrir el grifo del agua**

## Clasificar la ropa y colocarla en la lavadora

Según las indicaciones e instrucciones facilitadas por el fabricante de las prendas. Clasifique la ropa según los símbolos que figuran en las etiquetas. Según la clase; el color; el grado de suciedad y la temperatura. No superar la máxima carga admisible. → **Página 7**

¡Ténganse en cuenta las advertencias e indicaciones importantes que se facilitan en las instrucciones! → **Página 6**

Lavar siempre mezclando las prendas grandes y pequeñas. Cerrar la puerta de carga. ¡Prestar atención a que no queden enganchadas prendas de ropa entre la puerta de carga y la junta de goma!

**Poner el detergente y los aditivos en las cámaras correspondientes**

Dosificar el detergente en función de: la cantidad de ropa, el nivel de suciedad de la misma, el grado de dureza del agua (consultar a la empresa de abastecimiento de agua) y las instrucciones del fabricante.

Llenar el dosificador con detergente líquido e introducirlo en el tambor. Durante el funcionamiento de la máquina deberá prestarse atención en caso de abrir la cubeta del detergente.

Los suavizantes concentrados o muy espesos deberán diluirse primero con un poco de agua a fin de evitar que el sifón del suavizante quede obstruido. Evita las obstrucciones.

## Ajustar y adaptar un programa de lavado

Funciones adicionales y velocidad de centrifugado → **Ajustes individuales, Página 5**

Mando selector de programas para conectar y desconectar la máquina, así como para seleccionar el programa de lavado que se desea ejecutar. El mando se puede girar en ambas direcciones.

**Seleccionar inicio/pausa + carga**

**Lavar la ropa**

**Lavar la ropa**

**Lavar la ropa**

**Lavar la ropa**

**Lavar la ropa**

**Lavar la ropa**

## Lavar la ropa

Colocar el mando selector de programas en la posición **O stop**.

**Cerrar el grifo del agua**

En los modelos con Aqua-Stop, esto no es necesario. → **Advertencias, Instrucciones de montaje**

**Retirar la ropa del aparato**

Abrir la puerta de carga y retirar la ropa. En caso de estar activado  $\text{Ø}$  (Parada después del último aclarado = Sin centrifugado final): Colocar el selector de programas en **plus** (desaguar) o  $\text{Ø}$  (centrifug. adicional). Seleccionar inicio/pausa + carga.

Retirar los cuerpos extraños y objetos metálicos que pudiera haber acumulados en el interior del tambor. ¡Peligro de oxidación!  
Dejar la puerta de carga y la cubeta del detergente abiertas a fin de que el agua residual pueda secarse.

**Fin de programa cuando ...**

... el piloto de aviso **terminado** se ilumina.

**Poner fin a un programa en curso**

En los programas con temperaturas elevadas:  
– Dejar enfriar la ropa: Seleccionar la opción **plus** (aclarado).  
– Seleccionar inicio/pausa + carga.  
En los programas con bajas temperaturas:  
– Seleccionar las funciones  $\text{Ø}$  (centrifug. adicional) o **plus** (desaguar).  
– Seleccionar inicio/pausa + carga.

**Modificar el programa en caso de ...**

... haber seleccionado un programa erróneo:  
– Seleccionar un nuevo programa de lavado.  
– Seleccionar inicio/pausa + carga.  
El programa nuevamente seleccionado inicia su desarrollo desde el principio.

**Interrumpir un programa en curso**

– Seleccionar inicio/pausa + carga.  
– En caso necesario, introducir adicionalmente ropa en la lavadora (no dejar abierta la puerta de carga durante demasiado tiempo – la ropa suelta agua que podría escapar de la lavadora).  
– Seleccionar inicio/pausa + carga.

**Lavar la ropa**

**Lavar la ropa**

**Lavar la ropa**

**Lavar la ropa**

**Lavar la ropa**

**Lavar la ropa**

**Lavar la ropa**

**Lavar la ropa**

**Lavar la ropa**

## Ajustes individuales

**Velocidad de centrifugado** → según el modelo

Usted puede modificar la velocidad de centrifugado o seleccionar la función  $\text{Ø}$  (Parada después del último aclarado = Sin aclarado final; la ropa queda flotando en el último agua de aclarado). Su efecto, sin embargo, depende del grado de desarrollo que haya alcanzado el programa de lavado en el momento de efectuar la modificación. La máxima velocidad de centrifugado seleccionable depende del modelo de aparato y del programa de lavado concreto que se haya activado.

**Funciones adicionales** → **Cuadro de programas, Página 7**

**eco+** □ Prolonga la duración del tiempo de lavado para permitir un lavado más intensivo de la ropa muy sucia.

**prelav.** Para el lavado de prendas de tejidos resistentes muy sucias. El prelavado se efectúa a una temperatura de 30 °C.

**menos** Ciclo de centrifugado especialmente suave seguido de un ahuecado de la ropa. Centrifugado final más cuidadoso mediante menor velocidad de centrifugado. La humedad residual es algo más elevada.

**extra** Aclarado adicional. Programa de mayor duración. Aplicación en zonas con agua muy blanda o para mejorar el resultado del aclarado.

**inicio/pausa + carga**

Para arrancar o interrumpir un programa.

**Señal acústica**

1. Activar el modo de ajuste del volumen de la señal acústica

ajustar en o girar un paso a la derecha seleccionar y mantener girar un paso a la derecha solar

ajustar en o girar un paso a la derecha ajustar el volumen \*\* girar un paso a la derecha ajustar el volumen \*\* ajustar en o

ajustar en o girar un paso a la derecha ajustar el volumen \*\* girar un paso a la derecha ajustar el volumen \*\* ajustar en o

ajustar en o girar un paso a la derecha ajustar el volumen \*\* girar un paso a la derecha ajustar el volumen \*\* ajustar en o

ajustar en o girar un paso a la derecha ajustar el volumen \*\* girar un paso a la derecha ajustar el volumen \*\* ajustar en o

ajustar en o girar un paso a la derecha ajustar el volumen \*\* girar un paso a la derecha ajustar el volumen \*\* ajustar en o

ajustar en o girar un paso a la derecha ajustar el volumen \*\* girar un paso a la derecha ajustar el volumen \*\* ajustar en o

ajustar en o girar un paso a la derecha ajustar el volumen \*\* girar un paso a la derecha ajustar el volumen \*\* ajustar en o

ajustar en o girar un paso a la derecha ajustar el volumen \*\* girar un paso a la derecha ajustar el volumen \*\* ajustar en o

## Advertencias importantes

**Antes de realizar el primer lavado con la máquina**

¡No introducir la ropa en el tambor! Abrir el grifo del agua. Poner el detergente en la cubeta **II**: – aprox. **un litro** de agua.  
– El detergente (dosificar según las indicaciones del fabricante para el lavado de ropa ligeramente sucia y conforme al grado de dureza del agua).  
Situar el mando selector en  **sintéticos 60 °C**  y pulsar inicio/pausa + carga.  
Al finalizar el programa, situar el mando selector en posición **O stop**.

**Proteger la ropa y la máquina**

- Observar estrictamente las advertencias de los fabricantes al dosificar los detergentes, suavizantes y aditivos.
- Vaciar los bolsillos de las prendas.
- Retirar todos los objetos metálicos, por ejemplo imperdibles, grapas, clips, etc., de la ropa.
- Lavar las prendas muy delicadas en redes o fundas (pantys, cortinas, sujetadores de aros).
- Cerrar las cremalleras y abotonar las fundas.
- Eliminar la arena acumulada en bolsillos y dobladillos cepillando las prendas.
- Retirar los enganches de las cortinas o recogerlos en una red o bolsa.

**Introducir la ropa en la lavadora**

Lavar siempre mezclando las prendas grandes y pequeñas. ¡Prestar atención a que no queden enganchadas prendas de ropa entre la puerta de carga y la junta de goma!

**Ropa con distinto grado de suciedad**

ligero Sin prelavado.

fuerte Cargar menos ropa. Prelavado. En caso necesario, tratar previamente las manchas. Seleccionar la función adicional **eco+** □.

**Remojo de prendas** Cargar la lavadora sólo con ropa del mismo color.

Poner el producto ablandador en la cámara **II** de conformidad a las instrucciones del fabricante. Colocar el selector de programas en la posición  **algodón/algodão frío**  y seleccionar inicio/pausa + carga. Seleccionar al cabo de 10 minutos inicio/pausa + carga para interrumpir el programa. Una vez que ha transcurrido el tiempo de remojo deseado, pulsar nuevamente inicio/pausa + carga para proseguir o modificar el programa de lavado.

**Almidonadas** Las prendas no deberán haberse tratado previamente con suavizante.

El almidonado de la ropa con almidón líquido se puede realizar en todos los programas de lavado. Dosificar el almidón según las instrucciones del fabricante y verterlo en la cámara  $\text{Ø}$  del suavizante (¡limpiarla previamente!).

**Teñir/Desteñir ropa**

El teñido de ropa solo es posible en una medida normal para el hogar particular. ¡La sal puede atacar el acero inoxidable! ¡Prestar atención a las instrucciones del fabricante del agente de teñido! **No desteñir** la ropa en la lavadora.

**Desbloqueo de emergencia** por ejemplo en caso de corte del suministro de corriente

El programa se reanuda una vez restablecida la conexión a la red eléctrica. En caso de desear extraer no obstante la ropa, la puerta de carga se puede abrir del modo siguiente:

**¡Peligro de quemadura!**  
En caso necesario, dejar enfriar previamente el agua de lavado y la ropa.  
¡No introducir las manos en el tambor mientras éste esté girando.  
No abrir la puerta de carga mientras se pueda ver agua a través del cristal de la puerta.

1. Colocar el mando selector de programas en la posición **O stop** y extraer el cable de conexión de la toma de corriente.

2. Desmontar el zócalo → véanse las instrucciones de montaje separadas.

3. Evacuar el agua de lavado. → **Página 10**

4. Tirar con una herramienta adecuada del desbloqueo de emergencia hacia abajo y soltarlo. La puerta de carga se puede abrir ahora.

5. Montar el zócalo → véanse las instrucciones de montaje separadas.

**Lavar la ropa**

Programas	°C	max.	Clase de tejidos	Funciones adicionales: advertencias
algodón/algodão	frio, 20 - 60 °C	7 kg *	prendas de tejidos resistentes de algodón o lino	eco+ □, prelav., menos, extra
algodón/algodão	40, 60 °C	3,5 kg *	prendas delicadas de algodón, lino y tejidos sintéticos o mixtos	eco+ □, prelav., menos, extra
algodón/algodão	frio, 40, 60 °C		prendas de algodón o tejidos delicados	eco+ □, prelav., menos, extra
algodón/algodão	30 °C		prendas delicadas aptas para lavado en lavadora, por ejemplo seda, satén, tejidos sintéticos o mixtos (por ejemplo cortinas)	eco+ □, prelav., menos, extra
algodón/algodão	frio	2 kg	tejidos de lana o mezcla de lana para lavar a mano o a máquina	eco+ □, prelav., menos, extra
algodón/algodão	frio, 30 °C			eco+ □, prelav., menos, extra
Programas adicionales				

9402 / 9000967953

BSH Electrodomésticos España, S.A.  
Itaroa 1  
31620 HUARTE PAMPLONA/ESPAÑA  
NIF VAT A-28893550

3T171102A

La duración de estos programas está optimizada para el lavado de prendas con un ligero grado de suciedad. En caso de lavar prendas con un mayor grado de suciedad, hay que reducir la cantidad de ropa cargada en la máquina o seleccionar una de las funciones opcionales, por ejemplo **eco+** □. Al lavar con la máxima carga de ropa admisible de los programas de lavado, seleccionar siempre función adicional **eco+** □. Como programa corto para cualquier tipo de ropa, el programa **sintéticos 40 °C** con máxima velocidad de centrifugado es óptimamente adecuado. Para los programas sin prelavado, poner el detergente en la cámara II (zquierda) de la cubeta. Para programas con prelavado, repartir el detergente en las cámaras I y II.

### Advertencias de seguridad

- ¡Leer con atención y cumplir estrictamente las instrucciones de uso y montaje del aparato, así como cualquier otra información adicional suministrada con la máquina!
- Guardar la documentación del aparato para cualquier consulta posterior.
- ¡Peligro de descarga eléctrica!**
  - Sujetar el enchufe del cable de conexión sólo por el cuerpo del enchufe. ¡No tirar nunca del cable mismo!
  - No introducir ni retirar el enchufe de aparato de la toma de corriente si se tienen las manos húmedas.
- ¡Peligro de muerte!**
  - En caso de aparatos inservibles:
    - Extraer el enchufe del aparato de la toma de corriente.
    - Cortar el cable de conexión del aparato y retirarlo conjuntamente con el enchufe.
    - Desmonte los cierres o cerraduras de la puerta o inutilícelos a fin de impedir que los niños, al jugar con la lavadora, se queden encerrados en la misma y corran peligro de muerte (asfixia). De este modo los niños no se pueden encerrar en el aparato al jugar y correr peligro de muerte.
- ¡Peligro de asfixia!**
  - Mantener alejados los niños del material y piezas de embalaje, así como las láminas de plástico.
  - Guardar los detergentes y aditivos en un lugar no accesible para los niños.
- ¡Peligro de intoxicación!**
- ¡Peligro de explosión!**
  - Las prendas que hubieran sido tratadas previamente con detergentes con disolventes, por ejemplo agentes quitamanchas o gasolina de limpieza, pueden provocar explosiones tras introducirlos en la lavadora. Por esta razón, estas prendas deberán aclararse bien a mano antes de introducirlos en la lavadora.
- ¡Peligro de lesiones!**
  - La puerta de carga se puede calentar fuertemente.
  - Prestar atención al evacuar el agua de lavado caliente.
  - No subirse encima del aparato.
  - No usar la puerta de carga como pisadera. No apoyarse en la puerta.
  - No introducir las manos en el tambor mientras éste esté girando.

### Valores de consumo

Programa	Función adicional	Carga	Corriente***	Agua***	Duración del programa***
algodón/algodão frío	-	7 kg	0,17 kWh	77 l	1¼ h
algodón/algodão 20 °C	-	7 kg	0,21 kWh	77 l	1¼ h
algodón/algodão 40 °C*	eco+ □	7 kg	0,78 kWh	77 l	2¼ h
algodón/algodão 60 °C	-	7 kg	1,30 kWh	77 l	1¼ h
sintéticos 40 °C*	eco+ □	3,5 kg	0,58 kWh	57 l	1¼ h
Woolmark lana/lã 30 °C	-	2 kg	0,20 kWh	40 l	¾ h

\* Ajuste de programa para la comprobación conforme a la norma EN60456. Observación relativa a la comprobación: Para verificar los programas de ensayo, lavar la cantidad de ropa indicada con la función adicional **eco+** □ y la velocidad de centrifugado máxima. Como programa corto para ropa de color, seleccionar **sintéticos 40 °C** con la velocidad de centrifugado máxima.

Programa	Función adicional	Carga	Consumo anual de energía	Consumo anual de agua
algodón/algodão	eco+ □	7/3,5 kg	220 kWh	11000 l

\*\* Ajuste de programa para la comprobación y el etiquetado de energía conforme a la directiva europea 2010/30/EU con agua fría (15 °C).  
\*\*\* Los valores pueden variar respecto a los valores indicados en función de la presión, la dureza y la temperatura del agua, la temperatura ambiente, la clase y la cantidad de ropa, su grado de suciedad, el detergente utilizado, las fluctuaciones de la tensión de red y las funciones adicionales seleccionadas.

### Pieza móvil para el detergente líquido según el modelo

Para dosificar el detergente líquido, posicionar la pieza móvil:  
 - Extraer completamente la cubeta del detergente. → **Página 10**  
 - Desplazar la pieza móvil hacia adelante.  
 No utilizar la pieza móvil (desplazarla hacia arriba):  
 - con detergentes en forma de gel o en polvo,  
 - con programas con **prelav.**

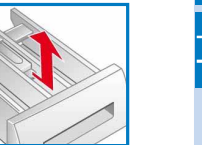
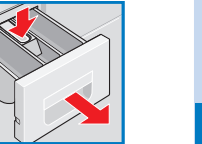


### Limpieza y cuidados

**Cuerpo del aparato y cuadro de mandos**  
 - Eliminar inmediatamente los restos de detergente.  
 - Frotar con un paño suave y húmedo.  
 - ¡No limpiar el aparato proyectando contra el mismo un chorro de agua!

**Limpia la cubeta del detergente ...**  
 ... en caso de haberse acumulado restos de detergentes o aditivos en la cubeta.

- Desencajarla presionando la pieza móvil hacia abajo. Extraer la cubeta completamente del aparato.
- Extraer la pieza móvil: Presionarla con el dedo de abajo hacia arriba.
- Limpia la cubeta y la pieza móvil con agua y un cepillo (bajo el grifo). Secarlas.
- Volver a colocar la pieza móvil en su sitio (encajar el cilindro en el pasador de guía).
- Colocar la cubeta en el aparato.



No encajar la cubeta en su sitio a fin de permitir que el agua residual pueda secarse.

**Tambor**  
 Dejar la puerta de carga del aparato abierta para que el aire pueda circular por su interior y lo seque. Limpiarlas con detergentes que no contengan cloro. ¡No usar nunca estropajo de acero.

**Descalcificar el aparato** ¡Prestar atención a que no haya ropa en el aparato al descalcificarlo!  
 Por lo general no es necesario descalcificar el aparato si se dosifica correctamente el detergente. En caso de desear descalcificar su aparato, deberán observarse estrictamente las instrucciones del fabricante del producto descalcificante. Un descalcificador adecuado lo puede adquirir a través de nuestra página web o el Servicio de Asistencia Técnica Oficial de la marca.

### Advertencias relativas a los pilotos de aviso según el modelo

Se escucha una señal acústica y los pilotos de aviso correspondientes a la velocidad de centrifugado y al estado de los programas parpadean:

<ul style="list-style-type: none"> <li>✘ Cerrar correctamente la puerta de carga;</li> <li>✘ posiblemente hay prendas enganchadas</li> <li>✘ o aprisionadas.</li> </ul>	<ul style="list-style-type: none"> <li>✘ Abrir completamente el grifo de agua. La manguera de alimentación está doblada/ aprisionada. Limpiar el filtro. → <b>Página 10</b></li> <li>✘ Insuficiente presión del agua.</li> </ul>	<ul style="list-style-type: none"> <li>✘ La bomba de desagüe está obstruida; limpiarla. → <b>Página 10</b></li> <li>✘ El tubo flexible o la tubería de desagüe están obstruidos; limpiar la manguera en el sifón. → <b>Página 10</b></li> </ul>
---	--	---

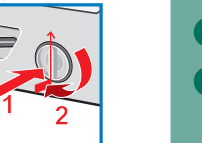
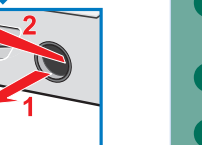
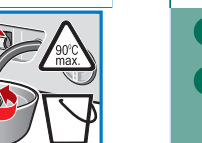
✘ Hay agua en la bandeja inferior del aparato.  
 ✘ ¡Inestabilidad del aparato! Avisar al Servicio de Asistencia Técnica Oficial.  
 ✘ Hay agua en la bandeja inferior del aparato.  
 ✘ ¡Inestabilidad del aparato! Avisar al Servicio de Asistencia Técnica Oficial.

**Otras indicaciones:** Desconectar el aparato, aguardar cinco segundos y volver a conectar el aparato. En caso de volver a aparecer la indicación, avisar al Servicio de Asistencia Técnica Oficial de la marca. → **Instrucciones de montaje**

### Mantenimiento

**Bomba de desagüe**  
 Colocar el mando selector de programas en la posición **O stop**, extraer el cable de conexión de la toma de corriente.

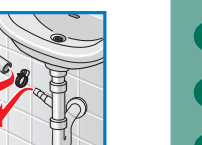
- Retirar la manguera de desagüe del soporte. Retirar el tapón y dejar que saiga el agua de lavado. Encajar el tapón de cierre en el tubo de evacuación.
- Retirar cuidadosamente la tapa de la bomba (¡puede haber agua residual!).
- Limpia el recinto interior de la bomba, la rosca de la tapa de la bomba y el cárter de la bomba (las aletas deben moverse).
- Montar la tapa de la bomba en su sitio y enroscarla. El asa se encuentra en posición vertical. Colocar el tubo flexible en su soporte.



Con objeto de evitar que en el próximo lavado se evacúe detergente sin haber sido usado: verter 1 litro de agua en la cámara **II** e iniciar el programa **plus** (desaguar).

**Tubo flexible en el sifón**  
 Colocar el mando selector de programas en la posición **O stop**, extraer el cable de conexión de la toma de corriente.

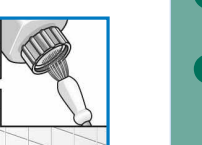
- Soltar la abrazadera. Retirar el tubo cuidadosamente de su acoplamiento (puede contener agua residual).
- Limpia el tubo de desagüe y el racor de empalme del sifón.
- Encajar el tubo flexible en el sifón y asegurar la unión apretando la abrazadera.



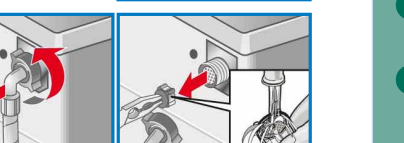
**Filtros en la toma de agua del aparato**  
**¡Peligro de descarga eléctrica!**  
 ¡No sumergir el dispositivo de seguridad Aqua-Stop en el agua! (incorpora una válvula eléctrica).

Evacuar la presión acumulada en la manguera de alimentación:

- Cerrar el grifo de agua
- Colocar el mando selector de programas en un programa de lavado cualquiera (excepto / plus (desaguar)).
- Seleccionar inicio/pausa + carga. Hacer funcionar el programa seleccionado durante aprox. 40 segundos.
- Colocar el mando selector de programas en la posición **O stop**. Extraer el enchufe del aparato de la toma de corriente.



Limpia el filtro.  
 Retirar la manguera de alimentación de agua. Limpiar el filtro con un pequeño cepillo.  
**y/o** en los modelos Estándar y Aqua-Secure: Retirar la manguera de alimentación de agua de su empalme de la parte posterior del aparato, extraer el filtro con ayuda de unos alicates y limpiarlo.  
 6. Empalmar nuevamente la manguera y cerciorarse de que no se producen fugas de agua.



### ¿Qué hacer en caso de avería ...?

- Se producen fugas de agua.
  - Fijar correctamente la manguera de evacuación o sustituirla.
  - Apretar la conexión roscada de la manguera de alimentación de agua.
- El aparato no carga agua o no arrastra el detergente. El aparato no arrastra el detergente.
  - ¿Se ha seleccionado **inicio**/pausa + carga?
  - ¿Está el grifo del agua abierto?
  - ¿Está obstruido el filtro? Limpiar el filtro. → **Página 10**
  - ¿Está doblada o aprisionada la manguera de alimentación?
- La puerta de carga no se puede abrir.
  - La función de seguridad está activada. ¿Se ha cancelado el programa? → **Página 4**
  - ¿Se ha seleccionado la opción (Parada después del último aclarado)? → **Página 3/4**
  - ¿La puerta de carga sólo se puede abrir a través del desbloqueo de emergencia? → **Página 6**
- El programa seleccionado no arranca.
  - ¿Se ha seleccionado **inicio**/pausa + carga?
  - ¿Está cerrada la puerta de carga?
- El agua de lavado no es evacuada.
  - ¿Se ha seleccionado la opción (Parada después del último aclarado)? → **Página 3/4**
  - Limpiar la bomba de desagüe. → **Página 10**
  - Limpiar la tubería y/o la manguera de evacuación.
- No se ve el agua al lavar.
  - No se trata de una avería. El agua permanece en el interior del aparato, debajo de la zona visible.
- El resultado del centrifugado no es satisfactorio, las prendas quedan mojadas/húmedas.
  - No se trata de una avería. El sistema de control del equilibrio ha detectado que la ropa está desigualmente reparada, y ha interrumpido el centrifugado. Lavar la ropa mezclando las prendas grandes y pequeñas.
  - ¿Se ha seleccionado la opción **menos**? → **Página 5**
  - ¿Se ha seleccionado una velocidad de centrifugado demasiado baja? → **Página 5**
- La duración del programa se modifica durante el ciclo de lavado.
  - No se trata de una avería. El desarrollo del programa es optimizado en función del proceso de lavado concreto. Esto puede dar lugar a modificaciones que aparecen en la pantalla de visualización.
- El ciclo de centrifugado se repite varias veces.
  - No se trata de una avería. El sistema electrónico de control del centrifugado ha detectado un desequilibrio y lo intenta eliminar repletiendo el centrifugado.
- Hay agua residual en la cámara de los aditivos.
  - No se trata de una avería. No reduce el efecto del aditivo.
  - Limpiar en caso necesario la pieza móvil. → **Página 9**
- Se forman malos olores en el aparato.
  - Ejecutar el programa **algodón/algodão 60 °C** sin ropa. Utilizar un detergente multusos (normal).
- Por la cubeta del detergente sale espuma.
  - ¿Se ha usado demasiado detergente? Diluir una cucharada sopera de suavizante en medio litro de agua y verter la mezcla en el cámara **II** (¡No para prendas de microfibras, deportivas o enguatadas!).
  - Reducir la dosis de detergente en el siguiente lavado.
- Marcha ruidosa de la máquina, se producen vibraciones y desplazamientos de la misma durante el centrifugado.
  - ¿Se han fijado correctamente los soportes de la máquina? Apretar los soportes roscados en su posición. → **Instrucciones de montaje**
  - ¿Se han retirado los seguros de transporte? Retirar el seguro de transporte. → **Instrucciones de montaje**
- Se producen ruidos durante el centrifugado o desagüe de la máquina.
  - Limpiar la bomba de desagüe. → **Página 10**
- Los pilotos no se activan durante el funcionamiento del aparato.
  - ¿Se ha producido un corte del suministro de corriente?
  - ¿El fusible de la red ha saltado? Conectar el fusible o colocar un nuevo.
  - En caso de repetirse la avería, avisar al Servicio de Asistencia Técnica Oficial.
- Mayor duración del programa.
  - No se trata de una avería. El sistema electrónico de control del centrifugado ha detectado un desequilibrio y lo intenta eliminar repletiendo el centrifugado.
  - No se trata de una avería. El sistema de control de la espuma está activado y se ejecuta un ciclo de aclarado adicional.
- La ropa sale con manchas claras (restos de detergente).
  - No se trata de una avería o resultado de lavado de las prendas deficiente, sino de los restos indisolubles que dejan algunos detergentes sin fosfatos y que tienden a acumularse en la ropa.
  - Seleccionar la función **plus** (aclarado) o secar y cepillar la ropa tras el lavado.
- En la modalidad «Pausa» parpadea rápidamente el piloto **inicio/pausa + carga** y se activa una señal acústica.
  - Nivel de agua demasiado elevado la puerta está bloqueada y no permite introducir adicionalmente ropa en el aparato. En caso necesario, cerrar inmediatamente la puerta.
  - Para proseguir con el programa seleccionar **inicio**/pausa + carga.
- En caso de no poder subsanar la avería con ayuda de los consejos (Desconectar/Conectar) y advertencias facilitados o ser necesaria una reparación:
  - Colocar el mando selector de programas en la posición **O stop** y extraer el cable de conexión de la toma de corriente.
  - Cerrar el grifo de agua y avisar al Servicio de Asistencia Técnica Oficial. → **Instrucciones de montaje**

www.balay.es

## Lavadora

### Instrucciones de uso

## es

¡Observar los consejos y advertencias de seguridad de la página 8!

¡Observar los consejos y advertencias de seguridad de la página 8!

# Su lavadora

**Enhorabuena** – Con la adquisición de este aparato, Vd. se ha decidido por un electrodoméstico moderno y de gran calidad de la marca Balay. Este aparato se caracteriza por su moderado consumo de agua y energía.

Todo aparato que abandona nuestras fábricas es sometido previamente a unos exhaustivos controles y verificaciones en cuanto a sus funciones individuales y a su impecable estado general.

Una información más detallada sobre nuestros productos, accesorios, repuestos y servicios la podrá hallar en nuestra página web **www.balay.es** o bien dirigiéndose a uno de nuestros Centros de Servicio Post-Venta.

## Índice

	Página
■ Uso correcto del aparato .....	1
■ Programas.....	1
■ Ajustar y adaptar un programa de lavado.....	3
■ Lavado .....	3/4
■ Tras el ciclo de lavado .....	4
■ Ajustes individuales.....	5
■ Advertencias importantes .....	6
■ Cuadro de programas .....	7
■ Consejos de seguridad .....	8
■ Valores de consumo .....	8
■ Cuidado y limpieza del aparato .....	9
■ Advertencias relativas a los pilotos de aviso.....	9
■ Mantenimiento .....	10
■ ¿Que hacer en caso de avería ...? .....	11



### Protección del medio ambiente/ Consejos para reducir consumos

- Aprovechar la máxima capacidad de carga de cada programa de lavado.
- Lavar ropa normalmente sucia sin prelavado.
- Las temperaturas seleccionables se corresponden con los símbolos de protección de los textiles. Las temperaturas de la máquina pueden diferir para garantizar la combinación óptima entre ahorro energético y calidad de lavado.
- Dosificar el detergente en función del grado de dureza del agua y de las instrucciones específicas que figuran en las envolturas de los detergentes.
- En caso de secar la ropa en una secadora, seleccionar la velocidad de centrifugado más adecuada recomendada por el fabricante de la secadora.

## Uso correcto

- exclusivamente para uso doméstico,
  - para el lavado de tejidos lavables a máquina y lana lavable a mano,
  - con agua potable fría de la red pública de abastecimiento, cargando los detergentes y aditivos de uso corriente en lavadoras.
- No dejar la máquina sin vigilancia en presencia de niños.
- Los niños, así como las personas no instruidas en el manejo de la máquina, no deberán usarla.
- Mantener los animales domésticos alejados de la máquina.
- Poner la lavadora en funcionamiento solo con el zócalo montado.

## Preparativos necesarios



Realizar la instalación correcta de la máquina de conformidad con las instrucciones de instalación separadas.



### Revisar la máquina

- ¡No poner nunca en marcha las máquinas que presenten huellas visibles de daños o desperfectos!
- ¡Avisar al Servicio de Asistencia Técnica Oficial de la marca!



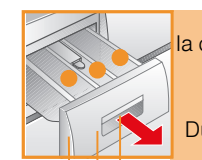
### Introducir el enchufe en la toma de corriente



¡Sólo con las manos secas!  
¡Sujetar el enchufe sólo por su cuerpo!



### Abrir el grifo del agua



**Cámara II:** Detergente para el lavado principal, descalcificador del agua, blanqueadores, sal quitamanchas

**Cámara ⌘:** Suavizante, almidón

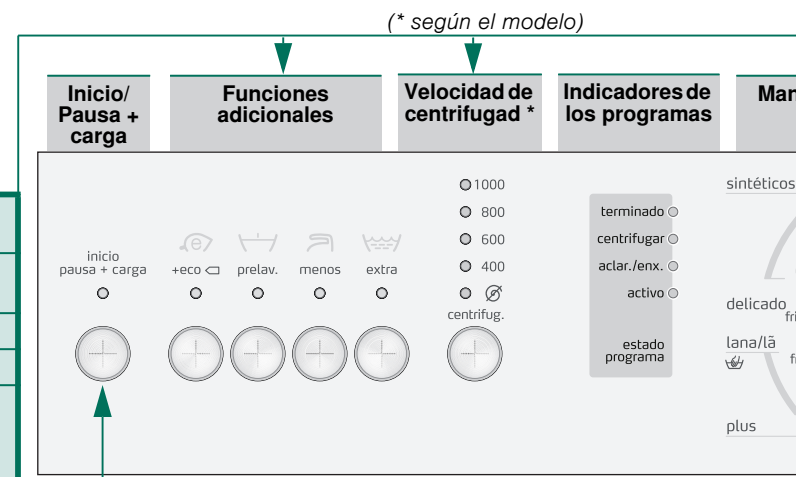
**Cámara I:** Detergente para el prelavado

## Programas

Cuadro de programas → *Página 7*

La velocidad de centrifugado se pueden ajustar individualmente, en función del programa seleccionado y su grado de avance alcanzado.

<b>algodón/algodão</b>	lavado de prendas de tejidos resistentes
<b>algodón eco/ algodão eco</b>	lavado de prendas de tejidos resistentes
<b>mix</b>	diferentes tipos de prendas
<b>plus</b> (aclorado)	extra con centrifugado
(centrifug. adicional)	centrifugado de prendas sueltas lavadas a mano; centrifugado extra con velocidad de centrifugado seleccionable
<b>plus</b> (desaguar)	evacuación del agua de aclarado en la opción  (Parada después del último aclarado = Sin centrifugado final)
<b>lana/lã</b>	lana lavable a mano o a máquina
<b>delicado</b>	prendas de tejidos muy delicados lavables a máquina
<b>sintéticos</b>	prendas de tejidos delicados



Antes de realizar el primer lavado con la máquina efectuar un ciclo de lavado sin ropa en la máquina. → Página 9

## Clasificar la ropa y colocarla en la lavadora

Según las indicaciones e instrucciones facilitadas por el fabricante de las prendas. Clasifique la ropa según los símbolos que figuran en las etiquetas. Según la clase; el color; el grado de suciedad y la temperatura. No superar la máxima carga admisible. → Página 7

¡Tengan en cuenta las advertencias e indicaciones importantes que se facilitan en las instrucciones! → Página 6

Lavar siempre mezclando las prendas grandes y pequeñas. Cerrar la puerta de carga. ¡Prestar atención a que no queden enganchadas prendas de ropa entre la puerta de carga y la junta de goma!

## Poner el detergente y los aditivos en las cámaras correspondientes

Dosificar el detergente en función de: cantidad de ropa, el nivel de suciedad de la misma, el grado de dureza del agua (consultar a la empresa de abastecimiento de agua) y las instrucciones del fabricante.

Llenar el dosificador con detergente líquido e introducirlo en el tambor. Durante el funcionamiento de la máquina deberá prestarse atención en caso de abrir la cubeta del detergente.

**i** Los suavizantes concentrados o muy espesos deberán diluirse primero con un poco de agua a fin de evitar que el sifón del suavizante quede obstruido. Evita las obstrucciones.

## Ajustar y adaptar un programa de lavado

Mando selector de programas

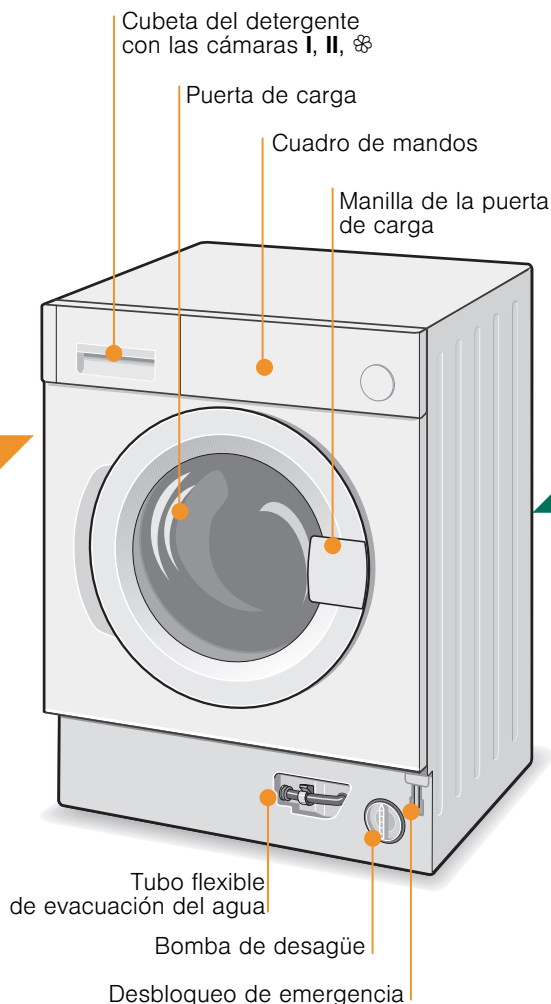


Mando selector de programas para conectar y desconectar la máquina, así como para seleccionar el programa de lavado que se desea ejecutar. El mando se puede girar en ambas direcciones.

**i** Funciones adicionales y velocidad de centrifugado → Ajustes individuales, Página 5

## Seleccionar inicio/pausa + carga

# Lavar la ropa



# Lavar la ropa



## Desconectar

Colocar el mando selector de programas en la posición O **stop**.



## Cerrar el grifo del agua

En los modelos con Aqua-Stop, esto no es necesario. → Advertencias, Instrucciones de montaje



## Retirar la ropa del aparato

Abrir la puerta de carga y retirar la ropa. En caso de estar activado ☼ (Parada después del último aclarado = Sin centrifugado final): Colocar el selector de programas en ☼ **plus** (desaguar) o ☼ (centrifug. adicional). Seleccionar inicio/pausa + carga.



- Retirar los cuerpos extraños y objetos metálicos que pudiera haber acumulados en el interior del tambor. ¡Peligro de oxidación!
- Dejar la puerta de carga y la cubeta del detergente abiertas a fin de que el agua residual pueda secarse.

## Fin de programa cuando ...

... el piloto de aviso **terminado** se ilumina.

## Poner fin a un programa en curso

En los programas con temperaturas elevadas:

- Dejar enfriar la ropa: Seleccionar la opción ☼ **plus** (aclarado).
- Seleccionar inicio/pausa + carga.
- En los programas con bajas temperaturas:
- Seleccionar las funciones ☼ (centrifug. adicional) o ☼ **plus** (desaguar).
- Seleccionar inicio/pausa + carga.

## Modificar el programa en caso de ...

... haber seleccionado un programa erróneo:

- Seleccionar un nuevo programa de lavado.
- Seleccionar inicio/pausa + carga.
- El programa nuevamente seleccionado inicia su desarrollo desde el principio.

## Interrumpir un programa en curso


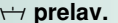


- Seleccionar inicio/pausa + carga.
- En caso necesario, introducir adicionalmente ropa en la lavadora (no dejar abierta la puerta de carga durante demasiado tiempo – la ropa suelta agua que podría escapar de la lavadora).
- Seleccionar inicio/pausa + carga.

# Ajustes individuales

**Velocidad de centrifugado** → según el modelo

Usted puede modificar la velocidad de centrifugado o seleccionar la función Ø (Parada después del último aclarado = Sin aclarado final; la ropa queda flotando en el último agua de aclarado). Su efecto, sin embargo, depende del grado de desarrollo que haya alcanzado el programa de lavado en el momento de efectuar la modificación. La máxima velocidad de centrifugado seleccionable depende del modelo de aparato y del programa de lavado concreto que se haya activado.

**Funciones adicionales** → Cuadro de programas, Página 7

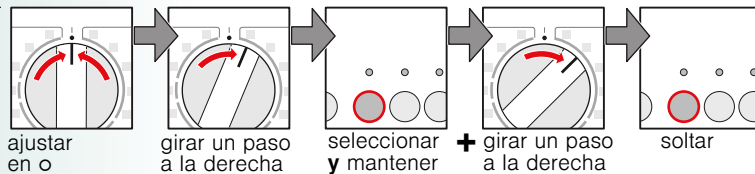
 <b>eco+</b>	Prolonga la duración del tiempo de lavado para permitir un lavado más intensivo de la ropa muy sucia.
 <b>prelav.</b>	Para el lavado de prendas de tejidos resistentes muy sucias. El prelavado se efectúa a una temperatura de 30 °C.
 <b>menos</b>	Ciclo de centrifugado especialmente suave seguido de un ahuecado de la ropa. Centrifugado final más cuidadoso mediante menor velocidad de centrifugado. La humedad residual es algo más elevada.
 <b>extra</b>	Aclarado adicional. Programa de mayor duración. Aplicación en zonas con agua muy blanda o para mejorar el resultado del aclarado.

**inicio/pausa + carga**

Para arrancar o interrumpir un programa.

**Señal acústica**

1. Activar el modo de ajuste del volumen de la señal acústica



\* Señal de larga duración = Función activada  
Señal de corta duración = Función desactivada

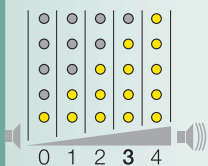
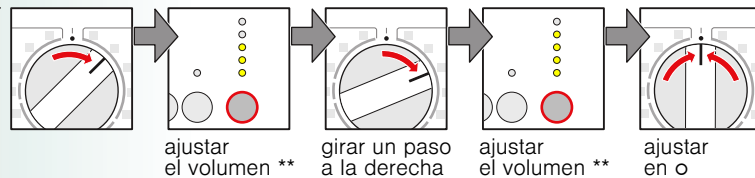
Opcional:  
Modalidad para invidentes\*  
CONEXIÓN-DESCONEXIÓN



... Señales de confirmación del accionamiento de las teclas

... Señales de advertencia

2. Ajustar el volumen para las ...



\*\* en caso necesario, seleccionar varias veces



# Advertencias importantes



**Antes de realizar el primer lavado con la máquina**

¡No introducir la ropa en el tambor! Abrir el grifo del agua. Poner el detergente en la cubeta II: – aprox. **un litro** de agua.  
– El detergente (dosificar según las indicaciones del fabricante para el lavado de ropa ligeramente sucia y conforme al grado de dureza del agua).  
Situar el mando selector en **sintéticos 60 °C** y pulsar inicio/pausa + carga.  
Al finalizar el programa, situar el mando selector en posición **O stop**.



**Proteger la ropa y la máquina**

– Observar estrictamente las advertencias de los fabricantes al dosificar los detergentes, suavizantes y aditivos.  
– Vaciar los bolsillos de las prendas.  
– Retirar todos los objetos metálicos, por ejemplo imperdibles, grapas, clips, etc., de la ropa.  
– Lavar las prendas muy delicadas en redes o fundas (pantys, cortinas, sujetadores de aros).  
– Cerrar las cremalleras y abotonar las fundas.  
– Eliminar la arena acumulada en bolsillos y dobladillos cepillando las prendas.  
– Retirar los enchufes de las cortinas o recogerlos en una red o bolsa.





**Introducir la ropa en la lavadora**

Lavar siempre mezclando las prendas grandes y pequeñas. ¡Prestar atención a que no queden enganchadas prendas de ropa entre la puerta de carga y la junta de goma!



**Ropa con distinto grado de suciedad**

ligero	Lavar las prendas nuevas por separado. Sin prelavado.
fuerte	En caso necesario, tratar previamente las manchas. Seleccionar la función adicional  <b>eco+</b> . Cargar menos ropa. Prelavado. En caso necesario, tratar previamente las manchas. Seleccionar la función adicional  <b>eco+</b> .




**Remojo de prendas** Cargar la lavadora sólo con ropa del mismo color.

Poner el producto ablandador en la cámara II de conformidad a las instrucciones del fabricante. Colocar el selector de programas en la posición **algodón/algodão frío** y seleccionar inicio/pausa + carga. Seleccionar al cabo de 10 minutos inicio/pausa + carga para interrumpir el programa. Una vez que ha transcurrido el tiempo de remojo deseado, pulsar nuevamente inicio/pausa + carga para proseguir o modificar el programa de lavado.



**Almidonar prendas** Las prendas no deberán haberse tratado previamente con suavizante.

El almidonado de la ropa con almidón líquido se puede realizar en todos los programas de lavado. Dosificar el almidón según las instrucciones del fabricante y verterlo en la cámara  del suavizante (¡limpiarla previamente!).



**Teñir/Desteñir ropa**

El teñido de ropa solo es posible en una medida normal para el hogar particular. ¡La sal puede atacar el acero inoxidable! ¡Prestar atención a las instrucciones del fabricante del agente de teñido! **No desteñir** la ropa en la lavadora.



**Desbloqueo de emergencia** por ejemplo en caso de corte del suministro de corriente

El programa se reanuda una vez restablecida la conexión a la red eléctrica. En caso de desear extraer no obstante la ropa, la puerta de carga se puede abrir del modo siguiente:

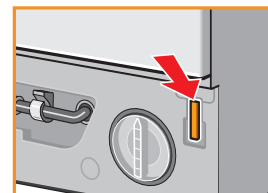


**¡Peligro de quemadura!**

En caso necesario, dejar enfriar previamente el agua de lavado y la ropa.

¡No introducir las manos en el tambor mientras éste esté girando. No abrir la puerta de carga mientras se pueda ver agua a través del cristal de la puerta.

- Colocar el mando selector de programas en la posición **O stop** y extraer el cable de conexión de la toma de corriente.
- Desmontar el zócalo → véanse las instrucciones de montaje separadas.
- Evacuar el agua de lavado. → Página 10
- Tirar con una herramienta adecuada del desbloqueo de emergencia hacia abajo y soltarlo. La puerta de carga se puede abrir ahora.
- Montar el zócalo → véanse las instrucciones de montaje separadas.



**Funciones adicionales; advertencias**



**Clase de tejidos**

**máx.**

Programas	°C	máx.	Clase de tejidos	Funciones adicionales; advertencias
algodón/algodão	frío, 20 - 60 °C			
algodón/algodão	40, 60 °C	7 kg *	prendas de tejidos resistentes de algodón o lino	<b>menos</b> , <b>extra</b>
algodón/algodão			prendas delicadas de algodón, lino y tejidos sintéticos o mixtos	<b>menos</b> , <b>extra</b>
sintéticos	frío, 40, 60 °C	3,5 kg *	prendas de algodón o tejidos delicados	<b>menos</b> , <b>extra</b>
mix	30 °C		prendas delicadas aptas para lavado en lavadora, por ejemplo seda, satén, tejidos sintéticos o mixtos (porejemplo cortinas)	permite lavar conjuntamente diferentes clases de prendas
delicado	frío		prendas delicadas aptas para lavado en lavadora, por ejemplo seda, satén, tejidos sintéticos o mixtos (porejemplo cortinas)	<b>menos</b> , <b>extra</b>
lana/lã	frío, 30 °C	2 kg	tejidos de lana o mezcla de lana para lavar a mano o a máquina	programa de lavado particularmente cuidadoso con la ropa a fin de evitar que ésta pueda encogerse, largos ciclos de inactividad (las prendas reposan en el agua de lavado)

**Programas adicionales**

**plus** (aclorado), **plus** (desaguar)

i La duración de estos programas esta optimizada para el lavado de prendas con un ligero grado de suciedad. En caso de lavar prendas con un mayor grado de suciedad, hay que reducir la cantidad de ropa cargada en la máquina o seleccionar una de las funciones opcionales, por ejemplo **eco+** .

**Al lavar con la máxima carga de ropa admisible de los programas de lavado \***, seleccionar siempre función adicional **eco+** .

**Como programa corto para cualquier tipo de ropa, el programa sintéticos 40 °C con máxima velocidad de centrifugado es óptimamente adecuado.** Para los programas sin prelavado, poner el detergente en la cámara II (izquierda) de la cubeta. Para programas con prelavado, repartir el detergente en las cámaras I y II.

9402 / 9000967953



3T171102A

BSH Electrodomésticos España, S.A.  
Itaroa 1  
31620 HUARTE PAMPLONA/ESPAÑA  
NIF/VAT A-28893550



# Advertencias de seguridad

- ¡Leer con atención y cumplir estrictamente las instrucciones de uso y montaje del aparato, así como cualquier otra información adicional suministrada con la máquina!
- Guardar la documentación del aparato para cualquier consulta posterior.
- ¡Peligro de descarga eléctrica!**
  - Sujetar el enchufe del cable de conexión sólo por el cuerpo del enchufe. ¡No tirar nunca del cable mismo!
  - No introducir ni retirar el enchufe de aparato de la toma de corriente si se tienen las manos húmedas.
- ¡Peligro de muerte!**
  - En caso de aparatos inservibles:
    - Extraer el enchufe del aparato de la toma de corriente.
    - Cortar el cable de conexión del aparato y retirarlo conjuntamente con el enchufe.
    - Desmonte los cierres o cerraduras de la puerta o inutilícelos a fin de impedir que los niños, al jugar con la lavadora, se queden encerrados en la misma y corran peligro de muerte (asfixia). De este modo los niños no se pueden encerrar en el aparato al jugar y correr peligro de muerte.
- ¡Peligro de asfixia!**
  - Mantener alejados los niños del material y piezas de embalaje, así como las láminas de plástico.
- ¡Peligro de intoxicación!**
  - Guardar los detergentes y aditivos en un lugar no accesible para los niños.
- ¡Peligro de explosión!**
  - Las prendas que hubieran sido tratadas previamente con detergentes con disolventes, por ejemplo agentes quitamanchas o gasolina de limpieza, pueden provocar explosiones tras introducirlos en la lavadora. Por esta razón, estas prendas deberán aclararse bien a mano antes de introducirlos en la lavadora.
- ¡Peligro de lesiones!**
  - La puerta de carga se puede calentar fuertemente.
  - Prestar atención al evacuar el agua de lavado caliente.
  - No subirse encima del aparato.
  - No usar la puerta de carga como pisadera. No apoyarse en la puerta.
  - No introducir las manos en el tambor mientras éste esté girando.

## Valores de consumo

Programa	Función adicional	Carga	Corriente***	Agua***	Duración del programa***
algodón/algodão frío	-	7 kg	0,17 kWh	77 l	1¼ h
algodón/algodão 20 °C	-	7 kg	0,21 kWh	77 l	1¼ h
algodón/algodão 40 °C*		7 kg	0,78 kWh	77 l	2¼ h
algodón/algodão 60 °C	-	7 kg	1,30 kWh	77 l	1¾ h
sintéticos 40 °C*		3,5 kg	0,58 kWh	57 l	1¼ h
lana/lã 30 °C	-	2 kg	0,20 kWh	40 l	¾ h

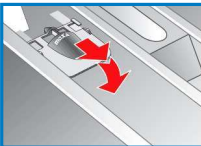
\* Ajuste de programa para la comprobación conforme a la norma EN60456. Observación relativa a la comprobación: Para verificar los programas de ensayo, lavar la cantidad de ropa indicada con la función adicional y la velocidad de centrifugado máxima. Como **programa corto** para ropa de color, seleccionar **sintéticos 40 °C** con la velocidad de centrifugado máxima.

Programa	Función adicional	Carga	Consumo anual de energía	Consumo anual de agua
algodón/algodão	**	7/3,5 kg	220 kWh	11000 l

\*\* Ajuste de programa para la comprobación y el etiquetado de energía conforme a la directiva europea 2010/30/EU con agua fría (15 °C).  
\*\*\* Los valores pueden variar respecto a los valores indicados en función de la presión, la dureza y la temperatura del agua, la temperatura ambiente, la clase y la cantidad de ropa, su grado de suciedad, el detergente utilizado, las fluctuaciones de la tensión de red y las funciones adicionales seleccionadas.

## ! Pieza móvil para el detergente líquido según el modelo

- Para dosificar el detergente líquido, posicionar la pieza móvil:
- Extraer completamente la cubeta del detergente. → *Página 10*
  - Desplazar la pieza móvil hacia adelante.
- No utilizar la pieza móvil (desplazarla hacia arriba):
- con detergentes en forma de gel o en polvo,
  - con programas con **prelav.**



## Limpieza y cuidados

- ¡Peligro a causa de descargas eléctricas!  
¡Extraer el cable de conexión del aparato de la toma de corriente!
- ¡Peligro de explosión!  
¡No utilizar nunca disolventes para la limpieza del aparato!

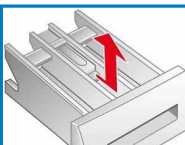
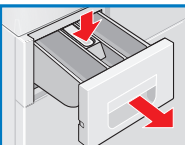
### Cuerpo del aparato y cuadro de mandos

- Eliminar inmediatamente los restos de detergente.
- Frotar con un paño suave y húmedo.
- ¡No limpiar el aparato proyectando contra el mismo un chorro de agua!

### Limpiar la cubeta del detergente ...

... en caso de haberse acumulado restos de detergentes o aditivos en la cubeta.

1. Desencajarla presionando la pieza móvil hacia abajo. Extraer la cubeta completamente del aparato.
2. Extraer la pieza móvil: Presionarla con el dedo de abajo hacia arriba.
3. Limpiar la cubeta y la pieza móvil con agua y un cepillo (bajo el grifo). Secarlas.
4. Volver a colocar la pieza móvil en su sitio (encajar el cilindro en el pasador de guía).
5. Colocar la cubeta en el aparato.



**i** No encajar la cubeta en su sitio a fin de permitir que el agua residual pueda secarse.

### Tambor

Dejar la puerta de carga del aparato abierta para que el aire pueda circular por su interior y lo seque. Limpiarlas con detergentes que no contengan cloro. ¡No usar nunca estropajo de acero.

### Descalcificar el aparato ¡Prestar atención a que no haya ropa en el aparato al descalcificarlo!

Por lo general no es necesario descalcificar el aparato si se dosifica correctamente el detergente. En caso de desear descalcificar su aparato, deberán observarse estrictamente las instrucciones del fabricante del producto descalcificante. Un descalcificador adecuado lo puede adquirir a través de nuestra página web o el Servicio de Asistencia Técnica Oficial de la marca.

## Advertencias relativas a los pilotos de aviso según el modelo

Se escucha una señal acústica y los pilotos de aviso correspondientes a la velocidad de centrifugado y al estado de los programas parpadean:

✘	Cerrar correctamente la puerta de carga;	✘	✘	Abrir completamente el grifo de agua. La manguera de alimentación está doblada/	✘	✘	La bomba de desagüe está obstruida; limpiarla.		
✘	posiblemente hay prendas enganchadas	✘	✘	aprisionada. Limpiar el filtro. → <i>Página 10</i>	✘	✘	→ <i>Página 10</i>		
✘	o aprisionadas.	✘	✘	Insuficiente presión del agua.	✘	✘	El tubo flexible o la tubería de desagüe están obstruidos; limpiar la manguera en el sifón. → <i>Página 10</i>		
✘	Hay agua en la bandeja inferior del aparato.	✘	✘	0	✘	✘	0	✘	Se trata de un avería del motor. Avisar al Servicio de Asistencia Técnica Oficial.
✘	¡Inestabilidad del aparato! Avisar al Servicio de Asistencia Técnica Oficial.	✘	✘	✘	✘	✘	✘	✘	

**Otras indicaciones:** Desconectar el aparato, aguardar cinco segundos y volver a conectar el aparato. En caso de volver a aparecer la indicación, avisar al Servicio de Asistencia Técnica Oficial de la marca. → *Instrucciones de montaje*

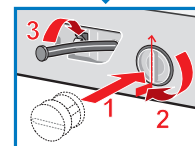
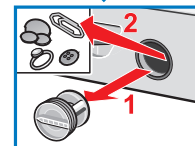
## Mantenimiento

- ¡Peligro de quemadura!  
¡Dejar enfriar el agua de lavado usada!
- ¡Cerrar la toma de agua!

### Bomba de desagüe

Colocar el mando selector de programas en la posición **O stop**, extraer el cable de conexión de la toma de corriente.

1. Retirar la manguera de desagüe del soporte. Retirar el tapón y dejar que salga el agua de lavado. Encajar el tapón de cierre en el tubo de evacuación.
2. Retirar cuidadosamente la tapa de la bomba (¡puede haber agua residual!).
3. Limpiar el recinto interior de la bomba, la rosca de la tapa de la bomba y el cárter de la bomba (las aletas deben moverse).
4. Montar la tapa de la bomba en su sitio y enroscarla. El asa se encuentra en posición vertical. Colocar el tubo flexible en su soporte.

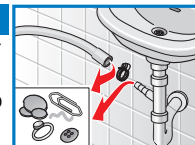


**i** Con objeto de evitar que en el próximo lavado se evacúe detergente sin haber sido usado: verter 1 litro de agua en la cámara II e iniciar el programa **plus** (desaguar).

### Tubo flexible en el sifón

Colocar el mando selector de programas en la posición **O stop**, extraer el cable de conexión de la toma de corriente.

1. Soltar la abrazadera. Retirar el tubo cuidadosamente de su acoplamiento (puede contener agua residual).
2. Limpiar el tubo de desagüe y el racor de empalme del sifón.
3. Encajar el tubo flexible en el sifón y asegurar la unión apretando la abrazadera.

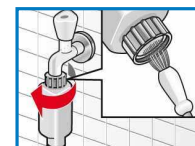


### Filtros en la toma de agua del aparato

**!** ¡Peligro de descarga eléctrica!  
¡No sumergir el dispositivo de seguridad Aqua-Stop en el agua! (incorpora una válvula eléctrica).

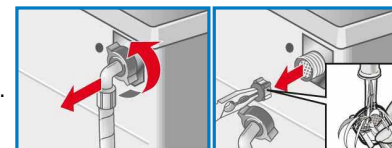
Evacuar la presión acumulada en la manguera de alimentación:

1. Cerrar el grifo de agua
2. Colocar el mando selector de programas en un programa de lavado cualquiera (excepto **⊗** (centrifug. adicional) / **plus** (desaguar)).
3. Seleccionar inicio/pausa + carga. Hacer funcionar el programa seleccionado durante aprox. 40 segundos.
4. Colocar el mando selector de programas en la posición **O stop**. Extraer el enchufe del aparato de la toma de corriente.



Limpiar el filtro.

5. Retirar la manguera de alimentación de agua. Limpiar el filtro con un pequeño cepillo. **y/o** en los modelos Estándar y Aqua-Secure: Retirar la manguera de alimentación de agua de su empalme de la parte posterior del aparato, extraer el filtro con ayuda de unos alicates y limpiarlo.
6. Empalmar nuevamente la manguera y cerciorarse de que no se producen fugas de agua.



# ¿Qué hacer en caso de avería ...?

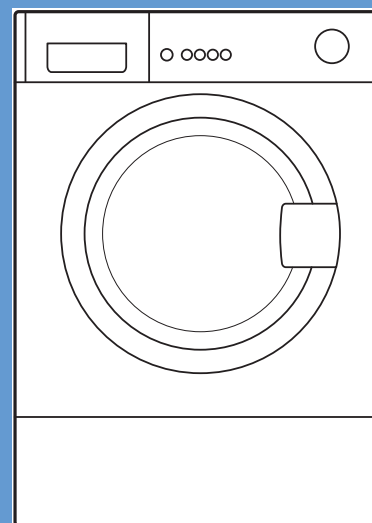
Se producen fugas de agua.	<ul style="list-style-type: none"> <li>- Fijar correctamente la manguera de evacuación o sustituirla.</li> <li>- Apretar la conexión roscada de la manguera de alimentación de agua.</li> </ul>
El aparato no carga agua o no arrastra el detergente. El aparato no arrastra el detergente.	<ul style="list-style-type: none"> <li>- ¿Se ha seleccionado <b>inicio</b>/pausa + carga?</li> <li>- ¿Está el grifo del agua abierto?</li> <li>- ¿Está obstruido el filtro? Limpiar el filtro. → <i>Página 10</i></li> <li>- ¿Está doblada o aprisionada la manguera de alimentación?</li> </ul>
La puerta de carga no se puede abrir.	<ul style="list-style-type: none"> <li>- La función de seguridad está activada. ¿Se ha cancelado el programa? → <i>Página 4</i></li> <li>- ¿Se ha seleccionado la opción <b>⊗</b> (Parada después del último aclarado)? → <i>Página 3/4</i></li> <li>- ¿La puerta de carga sólo se puede abrir a través del desbloqueo de emergencia? → <i>Página 6</i></li> </ul>
El programa seleccionado no arranca.	<ul style="list-style-type: none"> <li>- ¿Se ha seleccionado <b>inicio</b>/pausa + carga?</li> <li>- ¿Está cerrada la puerta de carga?</li> </ul>
El agua de lavado no es evacuada.	<ul style="list-style-type: none"> <li>- ¿Se ha seleccionado la opción <b>⊗</b> (Parada después del último aclarado)? → <i>Página 3/4</i></li> <li>- Limpiar la bomba de desagüe. → <i>Página 10</i></li> <li>- Limpiar la tubería y/o la manguera de evacuación.</li> </ul>
No se ve el agua al lavar.	<ul style="list-style-type: none"> <li>- No se trata de una avería. El agua permanece en el interior del aparato, debajo de la zona visible.</li> </ul>
El resultado del centrifugado no es satisfactorio, las prendas quedan mojadas/húmedas.	<ul style="list-style-type: none"> <li>- No se trata de una avería. El sistema de control del equilibrio ha detectado que la ropa está desigualmente repartida, y ha interrumpido el centrifugado. Lavar la ropa mezclando las prendas grandes y pequeñas.</li> <li>- ¿Se ha seleccionado la opción <b>⊖</b> <b>menos</b>? → <i>Página 5</i></li> <li>- ¿Se ha seleccionado una velocidad de centrifugado demasiado baja? → <i>Página 5</i></li> </ul>
La duración del programa se modifica durante el ciclo de lavado.	<ul style="list-style-type: none"> <li>- No se trata de una avería. El desarrollo del programa es optimizado en función del proceso de lavado concreto. Esto puede dar lugar a modificaciones que aparecen en la pantalla de visualización.</li> </ul>
El ciclo de centrifugado se repite varias veces.	<ul style="list-style-type: none"> <li>- No se trata de una avería. El sistema electrónico de control del centrifugado ha detectado un desequilibrio y lo intenta eliminar repitiendo el centrifugado.</li> </ul>
Hay agua residual en la cámara <b>⊗</b> de los aditivos.	<ul style="list-style-type: none"> <li>- No se trata de una avería. No reduce el efecto del aditivo.</li> <li>- Limpiar en caso necesario la pieza móvil. → <i>Página 9</i></li> </ul>
Se forman malos olores en el aparato.	<ul style="list-style-type: none"> <li>- Ejecutar el programa <b>algodón/algodão 60 °C</b> sin ropa. Utilizar un detergente multiusos (normal).</li> </ul>
Por la cubeta del detergente sale espuma.	<ul style="list-style-type: none"> <li>- ¿Se ha usado demasiado detergente? Diluir una cucharada sopera de suavizante en medio litro de agua y verter la mezcla en el cámara <b>II</b> (<i>¡No para prendas de microfibras, deportivas o engatadas!</i>).</li> <li>- Reducir la dosis de detergente en el siguiente lavado.</li> </ul>
Marcha ruidosa de la máquina, se producen vibraciones y desplazamientos de la misma durante el centrifugado.	<ul style="list-style-type: none"> <li>- ¿Se han fijado correctamente los soportes de la máquina? Apretar los soportes roscados en su posición. → <i>Instrucciones de montaje</i></li> <li>- ¿Se han retirado los seguros de transporte? Retirar el seguro de transporte. → <i>Instrucciones de montaje</i></li> </ul>
Se producen ruidos durante el centrifugado o desagüe de la máquina.	<ul style="list-style-type: none"> <li>- Limpiar la bomba de desagüe. → <i>Página 10</i></li> </ul>
Los pilotos no se activan durante el funcionamiento del aparato.	<ul style="list-style-type: none"> <li>- ¿Se ha producido un corte del suministro de corriente?</li> <li>- ¿El fusible de la red ha saltado? Conectar el fusible o colocar un nuevo.</li> <li>- En caso de repetirse la avería, avisar al Servicio de Asistencia Técnica Oficial.</li> </ul>
Mayor duración del programa.	<ul style="list-style-type: none"> <li>- No se trata de una avería. El sistema electrónico de control del centrifugado ha detectado un desequilibrio y lo intenta eliminar repitiendo el centrifugado.</li> <li>- No se trata de una avería. El sistema de control de la espuma está activado y se ejecuta un ciclo de aclarado adicional.</li> </ul>
La ropa sale con manchas claras (restos de detergente).	<ul style="list-style-type: none"> <li>- No se trata de una avería o resultado de lavado de las prendas deficiente, sino de los restos indisolubles que dejan algunos detergentes sin fosfatos y que tienden a acumularse en la ropa.</li> <li>- Seleccionar la función <b>⊕</b> <b>plus</b> (aclarado) o secar y cepillar la ropa tras el lavado.</li> </ul>
En la modalidad «Pausa» parpadea rápidamente el piloto <b>inicio/pausa + carga</b> y se activa una señal acústica.	<ul style="list-style-type: none"> <li>- Nivel de agua demasiado elevado la puerta está bloqueada y no permite introducir adicionalmente ropa en el aparato. En caso necesario, cerrar inmediatamente la puerta.</li> <li>- Para proseguir con el programa seleccionar <b>inicio</b>/pausa + carga.</li> </ul>

En caso de no poder subsanar la avería con ayuda de los consejos (Desconectar/Conectar) y advertencias facilitados o ser necesaria una reparación:

- Colocar el mando selector de programas en la posición **⊙ stop** y extraer el cable de conexión de la toma de corriente.
- Cerrar el grifo de agua y avisar al Servicio de Asistencia Técnica Oficial. → *Instrucciones de montaje*



No poner la lavadora en funcionamiento mientras no se hayan leído estas instrucciones y las instrucciones de montaje



Lavadora

## Instrucciones de uso

es



¡Observar los consejos y advertencias de seguridad de la página 8!