

Uw nieuwe droogautomaat

Gefeliciteerd - U hebt gekozen voor een modern, kwalitatief hoogwaardig huishoudelijk apparaat van Siemens. De condensdroogautomaat met warmtepomp en automatische reiniging van de warmtewisselaar kenmerkt zich door een zuinig energieverbruik en minder onderhoud → blz. 6. Elke droogautomaat die de fabriek verlaat, wordt zorgvuldig gecontroleerd op functioneren en een onberispelijke staat. Bij vragen staat onze Servicedienst graag tot uw beschikking.

Volgens de milieuvoorschriften afvoeren. Dit apparaat is gekenmerkt in overeenstemming met de Europese richtlijn 2012/19/EU betreffende afgedankte elektrische en elektronische apparatuur (waste electrical and electronic equipment - WEEE). De richtlijn geeft het kader aan voor de in de EU geldige terugname en verwerking van oude apparaten.

Zie voor meer informatie over onze producten, toebehoren, reservedelen en diensten: www.siemens-home.com

Inhoud Blz.

- Voorbereiden 2
- Programma's instellen 2
- Drogen 3/4
- Aanwijzingen bij het wasgoed 5
- Toetssignalen. 5
- Fijninstelling van de droogresultaten. 6
- Wat u absoluut moet aanhouden 6
- Programma-overzicht 7
- Installeren 8
- Bescherming tegen vorst / Transport 8
- Schoonmaken en onderhoud 9
- Technische gegevens 10
- Optionele accessoires 10
- Normale geluiden 11
- Wat te doen wanneer ... / Servicedienst . . . 12
- Veiligheidsbepalingen 13

Gebruik overeenkomstig het bedoelde gebruik

- alleen voor huishoudelijk gebruik,
 - alleen voor het drogen van textiel dat in water werd gewassen.
- !** Houd kinderen onder 3 jaar op afstand van de droogautomaat. Laat kinderen nooit zonder toezicht schoonmaak- en onderhoudswerkzaamheden aan de droogautomaat uitvoeren. Kinderen niet zonder toezicht bij de droogautomaat laten! Huisdieren op afstand van de droogautomaat houden! De droogautomaat kan door kinderen vanaf 8 jaar, door personen met beperkte fysieke-, sensorische- of geestelijke vaardigheden en door personen met beperkte ervaring of kennis bediend worden, wanneer ze onder toezicht staan of door een verantwoordelijke persoon worden geïnstrueerd. Dit apparaat is bestemd voor gebruik tot op hoogten van maximaal 4.000 meter boven zeeniveau.

Voorbereiden Installatie zie blz. 8

! Een beschadigde droger nooit in bedrijf nemen! Neem contact op met uw Servicedienst!

! Alleen met droge handen! Alleen bij de stekker vastpakken!



Wasgoed sorteren + in de

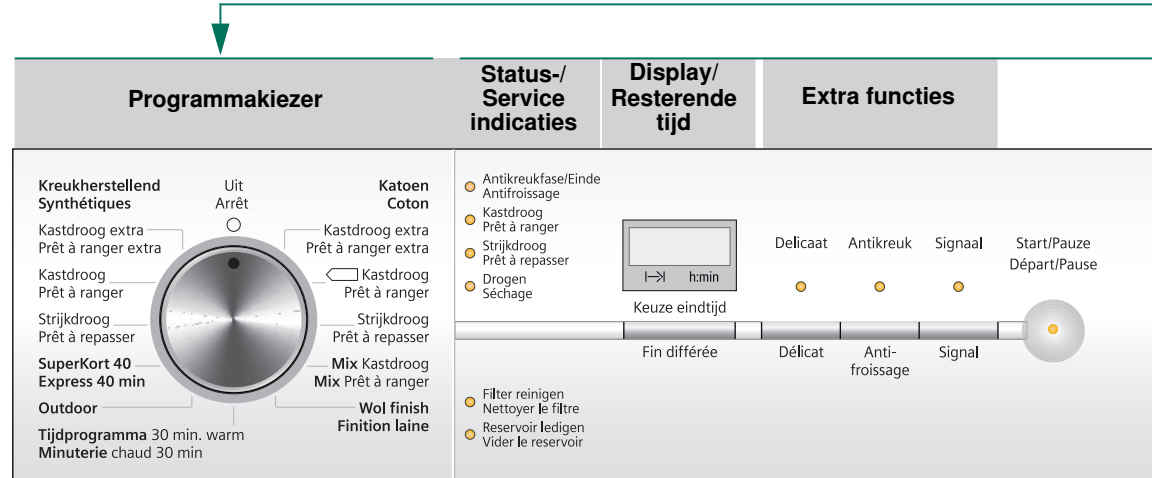
Alle voorwerpen uit de zakken verwijderen. Let op aanstekers! De trommel moet vóór het vullen leeg zijn!

Zie Programma-overzicht op blz. 7. Zie ook de afzonderlijke handleiding "Wolkorf" (athankelijk van model).

Programma kiezen

Droogprogr

... en indi



i Alle toetsen zijn aanraken. Aantikken is voldoende.

Start/Pauze // Départ/Pause

! Droogautomaat uit het net halen en geplaatst pluizenfilter reinigen.

Pluizenfilter onder stromend water reinigen → blz. 4. **Filter reinigen/ Nettoyer le filtre**

Reservoir met condenswater legen. **Reservoir ledigen/ Vider le réservoir**
Eventueel filter in condenswaterreservoir reinigen → blz. 9.

Programma-einde na 1-24 uur (toets eventueel meerdere malen indrukken) altijd op het eerstvolgende hele uur instelbaar. **Keuze eindtijd**

Automatische reiniging van de warmtewisselaar. **Cln**

0, 1, 2, 3 Het droogresultaat (bijv. Kastdroog) kan in drie stappen (1 - max. 3) voor de programma's **Katoen/Coton**, **Kreukherstellend/Synthétiques**, **Mix** en **SuperKort 40/Express 40** minaanangepast worden → Voorinstelling = 0. De instelling blijft na fijninstelling van één van deze programma's voor de anderen bewaard. Zie voor meer informatie → blz. 6. **Fijninstelling van de droogresultaten**

Delicaat/Délicat	Gereduceerde temperatuur voor gevoelig te droogtijd, bijvoorbeeld polyacryl, elastaan of
Antikreuk/ Antifroissage	Reduceert kreukels en verlengt de kreukbes einde van het programma.
Signaal/Signal	Selectie Aan/Uit voor akoestisch signaal bij

Drogen

Droogautomaat controleren



ker in het stop-contact steken



trommel doen



ren + instellen

rogramma selecteren ...

vidueel aanpassen

raakgevoelig,
nde!

Pause - toets kiezen

sluitend met
ter gebruiken!

xtiel ☑, bij langere
f acetaat.

scherming na het

programma-einde.

1

2

3



Drogen



Tijdens het drogen het condenswaterreservoir niet eruit nemen / legen!



Condenswaterreservoir legen

Reservoir **na elke** droogcyclus legen, niet tijdens het drogen!

1. Condenswaterreservoir er uit trekken en horizontaal houden.
2. Condenswater eruit gieten.
3. Reservoir altijd volledig tot het inklikken in de droger schuiven. Wanneer het indicatielampje **Reservoir ledigen**/Videz le réservoir ondanks legen knippert → *Filter in condenswaterreservoir pag. 9.*

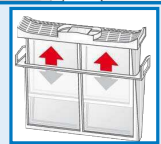
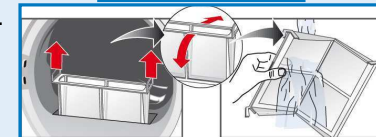
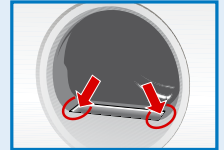
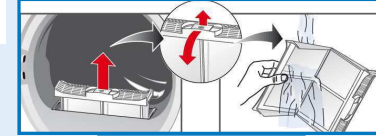


Pluizenfilter reinigen

i Een schoon pluizenfilter reduceert het stroomverbruik en de droogtijd.

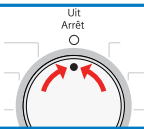
Het pluizenfilter bestaat uit twee delen. Reinigen van binnenste en buitenste buitenste zeef **na elke keer** drogen:

1. Deur openen, pluizen bij/rond deur verwijderen.
2. Beide delen van het pluizenfilter er uit trekken.
3. Pluizen van de rand van de schacht verwijderen. Deze mogen niet de open schacht vallen.
4. Filter openklappen en alle pluizen verwijderen.
5. Beide delen onder stromend water afspoelen en goed afdrogen.
6. Binnen en buitenfilter dichtklappen, in elkaar steken en weer in de droogautomaat plaatsen.



Droogautomaat uitschakelen

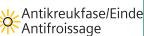
Programmakiezer op **Uit** / Arrêt zetten. Was niet in de droger laten zitten!



Was uitnemen

Uw droger beschikt over een automatische antikreukfunctie. De trommel wordt na het einde van het programma 60 minuten met bepaalde tussenpozen kort gedraaid. Het wasgoed blijft losjes en zacht (bij gekozen extra functie **Antikreuk**/Antifroissage 120 min).

Einde programma zodra het indicatielampje **Antikreukfase/Einde**//Antifroissage gaat branden.



Programma onderbreken wasgoed bijvullen of uitnemen.

i Het droogproces kan voor het bijvullen of uitnemen van wasgoed kort worden onderbroken, maar moet echter daarna aansluitend worden voortgezet en beëindigd!

1. Deur openen, het droogproces wordt onderbroken.
2. Wasgoed bijvullen of uit de trommel halen en vuldeur sluiten.
3. Indien nodig programma en programmaverfijningen opnieuw kiezen.
4. Toets **Start**/Pause//**Départ**/Pause kiezen. De resterende tijd wordt na enkele minuten bijgewerkt.

Aanwijzingen omtrent wasgoed ...



Identificatie van textiel

De onderhoudsinstructies van de producent aanhouden!

- ☑ Drogen met normale temperatuur.
- ☑ Drogen met lage temperatuur → extra **Delicaat** / Délicat kiezen.
- ☑ Niet machinaal drogen.



Absoluut veiligheidsinstructies blz. 13 aanhouden!

- Het volgende textiel bijvoorbeeld niet in de droogautomaat drogen:
- Niet luchtdoorlatend textiel (bijv. met rubberlaag).
 - Gevoelige stoffen (zijde, synthetische vitrages) → Kreukvorming!
 - Met olie verontreinigd wasgoed.



Tips voor het drogen

- Voor een gelijkmatig droogresultaat: wasgoed sorteren op weefsel en droogprogramma.
- Zeer klein wasgoed (bijv. babysokjes) altijd samen met groter wasgoed (bijv. handdoek) drogen.
- Ritsluitingen dichtdoen, haken en ogen sluiten, overtrekken dichtknopen, ceintuurs van stof, schortbanden enz. samenbinden.
- Kreukherstellend wasgoed niet te droog laten worden → kans op kreuken! Wasgoed in de frisse lucht laten nadrogen.
- Wol niet in de droger drogen, alleen oprissen → blz. 7 Programma **Wol finish**/Finition laine.
- Wasgoed na het drogen niet direct strijken, enige tijd op elkaar laten liggen → Restvocht verdeelt zich dan gelijkmatig.
- Het droogresultaat hangt af van het soort water dat tijdens het wassen wordt gebruikt. → *Fijninstelling van de droogresultaten*, blz. 6.
- Geweven textiel (bijv. T-shirts, tricot) krimpt vaak bij de eerste keer drogen. → Niet het programma **Kastdroog extra**/Prêt à ranger extra gebruiken.
- Gesteven wasgoed is slechts in beperkte mate geschikt voor de droger. → Stijfisel laat een laagje achter dat invloed heeft op het drogen.
- Wasverzachter bij het wassen van de te drogen volgens opgave van de fabrikant doseren.
- Voor voorgedroogd, meerlaags textiel of afzonderlijke kleine stukken wasgoed het tijdprogramma gebruiken. Ook geschikt voor nadrogen.

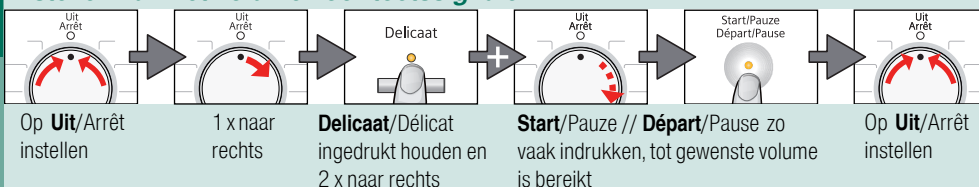
Milieubescherming / Besparingstips

- Voorafgaande aan het drogen het wasgoed in de wasmachine grondig centrifugeren. → Hoge centrifugetoerental verkorten de droogtijd en verlagen het energieverbruik, ook kreukherstellend wasgoed centrifugeren.
- Maximaal aanbevolen vulgewicht benutten, maar niet overschrijden → Programma-overzicht blz. 7.
- Tijdens het drogen de ruimte goed ventileren.
- Luchtinlaat niet afsluiten of dichtplakken.

Toetssignalen



Instellen van het volume voor toetssignalen



Beschikbare waarden: 0 (uit), 1 (zacht), 2 (gemiddeld), 3 (luid), 4 (zeer luid).

Fijninstelling van de droogresultaten



Instelling van de stappen van de drogingsgraden



L:00, L:01, L:02, L:03 worden achter elkaar weergegeven
Kort signaal bij wijziging van L:03 in L:00, lang signaal - andere gevallen.



Wat u absoluut moet aanhouden ...



Uw droger is bijzonder energiezuinig en kenmerkt zich in technisch opzicht door een koudekringloop, die net als bij een koelkast, energie doelmatige gebruikt. De warmtewisselaar van de droger wordt bij het drogen automatisch gereinigd. Pluizenfilter en filter in het condenswaterreservoir moeten regelmatig gereinigd worden.

De droger nooit gebruiken zonder de pluizenfilters en zonder filter in het condenswaterreservoir!



Pluizenfilter

Bij het drogen worden pluizen en haren uit het wasgoed in het pluizenfilter opgevangen. Verstopt pluizenfilters kunnen de warmtewisselaar hinderen in het goed functioneren. Daarom moet het pluizenfilter absoluut na elke droogcyclus worden gereinigd. Regelmatig afspoelen onder stromend water → blz. 4.



Filter in condenswaterreservoir

Filter in condenswaterreservoir reinigt het condenswater. Dit condenswater is nodig voor de automatische reiniging. Het filter moet regelmatig onder stromend water worden gereinigd. Leeg het condenswaterreservoir is nodig voor de reiniging van het filter → blz. 4/9.



Textiel

Geen textiel drogen dat in aanraking is geweest met oplosmiddelen, olie, was, vet of verf: bijv. haarlak, nagellak-remover, vlekkenverwijderaar, wasbenzine, etc.

Zakken van het textiel legen.

Geen textiel drogen dat geen lucht doorlaat.

Sterk pluizend wasgoed vermijden.

Wol alleen oprissen in wolprogramma.

Programma-overzicht zie ook blz. 5

Sorteer het wasgoed naar soort textiel en weefsel. Het wasgoed moet in de droger kunnen.

Na het drogen: Wasgoed ...	☑ strijken	☑ licht nastrijken	☒ niet strijken	🔄 mangelen
PROGRAMMA				
TEXTIELSOORT EN INSTRUCTIES				
**Katoen/Coton	max. 7 kg			
**Kreukherstellend/Synthétiques	max. 3,5 kg			
**Mix	max. 3 kg			
Strijkdroog/Prêt à repasser	☑ ☑ ☑	☑		
Kastdroog / Prêt à ranger	☑			
*Kastdroog extra/ Prêt à ranger extra	☑			
Wol finish/Finition laine	max. 3 kg			
Extra Snel 40'/Express 40 min	max. 1 kg			
Outdoor	max. 1,5 kg			
Tijdprogramma 30 min. warm /Minuterie chaud 30 min	max. 3 kg			

*alleen voor programma **Katoen** en **Kreukherstellend**

**Droogtijden kunnen individueel worden gekozen → Kastdroog Extra, Kastdroog en Strijkdroog (*afhankelijk van model*).

Fijninstelling van de drooggraad mogelijk; meerlaags textiel heeft een langere droogduur dan eenlaags kledingstukken. Advies: gescheiden drogen!

9510 / 9000965059



BSH Hausgeräte GmbH
Carl-Wery-Straße 34
81739 München/GERMANY

WT46W372FG
WT46W362FG

Gefabriceerd door BSH Hausgeräte GmbH onder handelsmerklicentie van Siemens AG

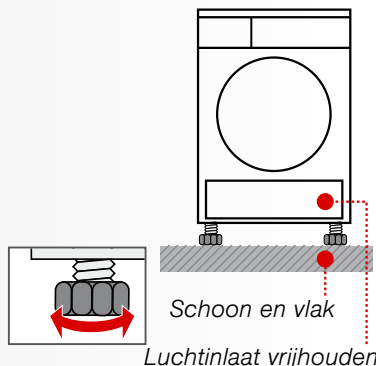
Installeren

- ! – Omvang levering: Droogautomaat, gebruiksaanwijzing en installatievoorschrift, wolkorf (*afhankelijk van model*).
- Droogautomaat op transportschade controleren!
- De droogautomaat heeft een groot gewicht. Niet alleen optillen!
- Voorzichtig met scherpe kanten!
- Niet in een ruimte plaatsen waar vorst kan optreden! Water dat bevroert kan tot schade leiden!
- In geval van twijfel door een vakkundig monteur laten aansluiten!
- Droogautomaat niet aan uitstekende delen (bij. vuldeur) optillen - kans op afbreken!

1. Plaatsen van de droogautomaat

- De stekker moet te allen tijde bereikbaar zijn.
- Op een schoon, vlak en stevig oppervlak zetten!
- Luchtinlaat aan de voorkant van de droger vrijhouden.
- Omgeving van de droger schoonhouden.
- Droogautomaat met behulp van de schroefvoetjes stellen.
- Een waterpas gebruiken.
- Schroefvoetjes in geen geval verwijderen!

! Alle toebehoren uit de trommel halen.
De trommel moet leeg zijn!



! Droogautomaat niet opstellen achter een deur of een schuifdeur waardoor het openen van de deur van de droogautomaat wordt geblokkeerd of gehinderd! Kinderen kunnen zich zo niet insluiten en in levensgevaar geraken.

2. Netaansluiting zie veiligheidsinstructies → blz. 13.

- Volgens de voorschriften via een randgeaard stopcontact op wisselstroom aansluiten. In geval van twijfel het stopcontact door een vakkundige monteur laten controleren!
- Netspanning en de aangegeven spanning op het typeplaatje (→ blz. 10) moeten overeenkomen!
- Aansluitwaarde en vereiste zekering zijn op het typeplaatje aangegeven.

Vorstbeveiliging

! Droogautomaat bij kans op vorst niet gebruiken!

Vorbereiding

1. Reservoir voor condenswater legen → blz. 4.
2. Programmakiezer op een willekeurig programma zetten.
3. Toets **Start/Pauze//Départ/Pause** kiezen → Condenswater wordt in het reservoir gepompt.
4. 5 min. wachten, reservoir voor condenswater nogmaals legen.
5. Programmakiezer op **Uit/Arrêt** zetten.

Transport

- Voorbereiding van de droger → zie vorstbeveiliging.
- Droogautomaat rechtopstaand transporteren.
- Na transport de droger twee uur laten rusten.

i In de droogautomaat bevindt zich restwater. Dit kan bij een scheve stand uit de droogautomaat lopen.

Schoonmaken en onderhoud

! Alleen in uitgeschakelde toestand!

i Warmtewisselaar

De warmtewisselaar van de droger wordt bij het drogen automatisch gereinigd, op het display verschijnt **Cln**. Het condenswaterreservoir tijdens het reinigingsproces niet uit de automaat trekken.

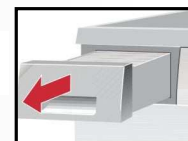
Droogautomaatbehuizing, bedieningspaneel, luchtinlaat

Wasmiddelresten direct verwijderen.
Met een zachte, vochtige doek afnemen.
Wasmiddel- en reinigingsmiddelresten direct verwijderen.
Bij het drogen kan er zich tussen het venster en de afdichting eventueel water verzamelen. Dit heeft op geen enkele wijze invloed op de werking van uw droger!

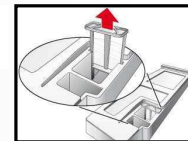
Filter in condenswaterreservoir

Bij het legen van het condenswaterreservoir, wordt het filter automatisch gereinigd. Filter desondanks regelmatig onder stromend water reinigen → Vermijden van hardnekkige afzettingen/verontreinigingen.

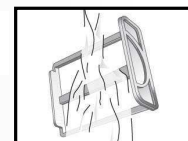
1. Condenswaterreservoir eruit nemen.



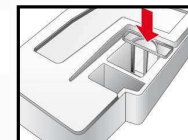
2. Filter uit de borging trekken.



3. Filter onder stromend water of in vaatwasser reinigen.



4. Filter plaatsen.



5. Condenswaterreservoir in de droogautomaat schuiven totdat deze borgt.

! Droogautomaat alleen met geplaatst filter gebruiken!

Vochtigheidssensor

De droogautomaat is uitgerust met vochtigheidssensoren van roestvaststaal. Vochtigheidssensoren meten de vochtigheidsgraad van het wasgoed. Na langere bedrijfstijd kan zich op de vochtigheidssensor een fijne kalklaag afzetten.

1. Deur openen.
2. Vochtigheidssensoren met een vochtig gemaakte spons met ruw oppervlak reinigen.

! Geen staalwol of schuurmiddel gebruiken!



Technische gegevens

Afmetingen (DxBxH)	60 x 60 x 85 cm (in hoogte verstelbaar)
Gewicht	ca. 51 kg
Max. vulgewicht	7 kg
Reservoir voor condenswater	4,0 l
Aansluitspanning	220-240 V
Aansluitwaarde	max. 800 W
Zekering	10 A
Omgevingstemperatuur	5 - 35°C
Typenummer	
Fabricagenummer	onder de vuldeur

Het typeplaatje vindt u op de achterkant van de droogautomaat.

Opgenomen vermogen in uitgeschakelde toestand: 0,10 W

Opgenomen vermogen in Standby-toestand (niet-uitgeschakelde toestand): 1,00 W

- Trommelbinnenverlichting** (afhankelijk van model): De trommel wordt na het openen of sluiten van de deur, alsmede na programmastart verlicht en dooft automatisch.

Verbruikswaardetabel

Programma	Centrifugeerental waarmee het wasgoed is gecentrifugeerd.	Tijdsduur**		Energieverbruik**	
		7 kg	3,5 kg	7 kg	3,5 kg
Kastdroog*	1400 omw./min	151 min	93 min	1,33 kWh	0,80 kWh
	1000 omw./min	178 min	110 min	1,65 kWh	0,97 kWh
	800 omw./min	205 min	127 min	1,92 kWh	1,13 kWh
Strijkdroog*	1400 omw./min	110 min	71 min	0,94 kWh	0,61 kWh
	1000 omw./min	137 min	88 min	1,24 kWh	0,80 kWh
	800 omw./min	166 min	111 min	1,55 kWh	1,04 kWh
Kreukherstellend		3,5 kg		3,5 kg	
	Kastdroog*	800 omw./min	64 min	0,54 kWh	
		600 omw./min	78 min	0,68 kWh	

* Programma-instelling voor testen conform geldige EN61121.

** De waarden kunnen afhankelijk van de textielsoort, de samenstelling van het te drogen wasgoed, restvochtigheid van het textiel, de ingestelde drooggraad alsmede de beladingshoeveelheid afwijken van de aangegeven waarden.

Het meest efficiënte programma voor textiel van katoen

Het volgende "standaard katoenprogramma" (aangeduid met ) is geschikt voor het drogen van katoen met een normale vochtigheid en uit het oogpunt van gecombineerd energieverbruik het meest efficiënt voor het drogen van nat katoen.

Standaard programma's voor katoen volgens de actuele EU-verordening 932/2012

Programma	Belading	Energieverbruik	Programmduur
 Katoen Kastdroog	7 kg/3,5 kg	1,65 kWh/0,97 kWh	178 min/110 min

Programma-instelling voor testen en energie-labeling conform richtlijn 2010/30/EU

Optionele accessoires (via Servicedienst bestelnummer, afhankelijk van model)

WZ 11410 Verbindingsset was-droogzuil
De droogautomaat kan ruimtebesparend op een wasmachine van dezelfde diepte en breedte worden geplaatst. Droogautomaat **absoluut** met deze aansluitset op de wasautomaat bevestigen. WZ 20400: net als de WZ 11410, maar dan met uittrekbaar werkblad.

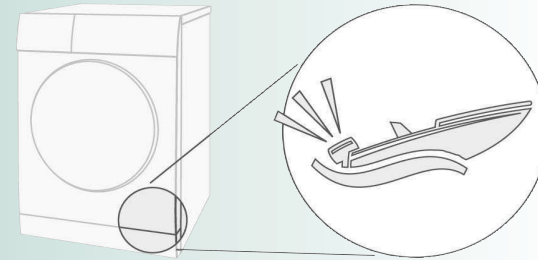
WZ 20290 Onderbouw
In plaats van de apparaat-afdekplaat **absoluut** een plaatafdekking laten monteren door de vakman.

WZ 20500 Ergolade
Voor het beter be- en ontladen. De mand in het uitschuifbare deel kan worden gebruikt voor transport van het wasgoed.

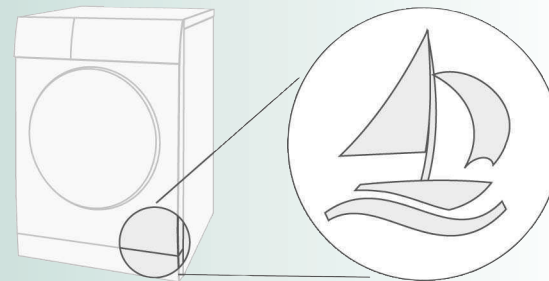
WZ 20600 Wolkorf
De wolkorf maakt het drogen mogelijk van **individuele** items van wol, sportschoenen en pluchen knuffeldieren (zie ook de afzonderlijke handleiding "Wolkorf")

Normale geluiden

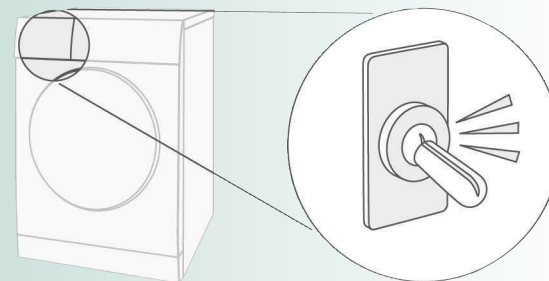
Bij het drogen ontstaan door de compressor en pomp heel normale geluiden.



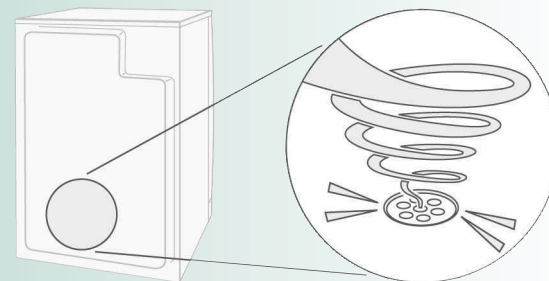
De compressor in de droogautomaat veroorzaakt van tijd tot tijd een bromgeluid. Het volume en de toonhoogte kan daarbij wijzigen, afhankelijk van het gekozen programma en droogfase.



De compressor van de droger wordt af en toe belucht, daarbij ontstaat een zoemend geluid.



De automatische reiniging van de droger veroorzaakt klikgeluiden.



Het condenswater wordt met een pomp in het condenswaterreservoir gepompt, daarbij ontstaan pompgeluiden.

Wat te doen als...



Wanneer een storing niet zelf kan worden opgelost (bijv. door uit-/inschakelen), neem dan contact op met onze servicedienst. Wij vinden altijd een passende oplossing, ook om onnodige bezoeken van monteurs te vermijden. Vertrouw op de competentie van de producent en waarborg zo dat de reparatie door getrainde servicetechnici wordt uitgevoerd, die met originele reservedelen zijn uitgerust. De contactgegevens voor de dichtstbijzijnde **Servicedienst** vindt u hier, resp. in de Servicedienstindex:

- NL 088 424 4020
- B 070 222 142


Geef a.u.b. aan de Servicedienst het typenummer (E-Nr.) en het fabricagenummer (FD) van het apparaat door (zie binnenzijde van de deur).

Programmakieler op **Uit/Arrêt** zetten en stekker uit het stopcontact halen.

●	Indicatielampje Start/Pauze//Départ /Pause brandt niet.	Stekker in het stopcontact? Programma gekozen?
●	Display en displaylampen (<i>afh. van model</i>) gaan uit en de toets Start/Pauze//Départ /Pause knippert.	Energiezuinige modus geactiveerd → afzonderlijke <i>handleiding voor energiezuinige modus</i>
●	Indicatielampje Reservoir ledigen/Videz le réservoir en toets Start/Pauze//Départ /Pause knipperen.	Reservoir voor condenswater legen → <i>blz. 4</i> . Eventueel filter in condenswaterreservoir reinigen → <i>blz. 9</i> . Droger getransporteerd? → 2 uur wachten en opnieuw starten.
●	Indicatielampje Filter reinigen/Nettoyer le filtre en toets Start/Pauze//Départ /Pause knipperen.	Pluizenfilter onder stromend water reinigen → <i>blz. 4</i> .
●	Op het display verschijnt Cln .	Geen storing! Automatische reiniging van de warmtewisselaar. Condenswaterreservoir niet legen.
●	Droogautomaat start niet.	Toets Start/Pauze//Départ /Pause gekozen? Vuldeur gesloten? Programma ingesteld? Omgevingstemperatuur hoger dan 5 °C?
●	Er komt water vrij.	Droogautomaat horizontaal plaatsen.
●	Deur gaat vanzelf open.	Deur dichtdrukken totdat deze hoorbaar vastklikt.
●	Kreukvorming.	Beladingshoeveelheid overschreden? Kledingstukken na afloop van het programma direct uit de droger halen, ophangen en in vorm brengen. niet aangepast programma gekozen → <i>blz. 7</i> .
●	Wasgoed wordt niet goed droog of is nog te vochtig.	Warm wasgoed voelt na het einde van het programma vochtiger aan dan het daadwerkelijk is. Spreid het wasgoed uit en laat de warmte ontspannen. Stel het droogdoel verder in, daardoor wordt de droogtijd langer, maar verhoogt de temperatuur niet. Uw wasgoed wordt droger. Kies een programma met een lagere droogtijd of verhoog het droogdoel. De temperatuur wordt daarbij niet hoger. Kies een tijdprogramma voor het nadrogen van nog vochtig wasgoed. Heeft u de maximale beladingshoeveelheid van het programma overschreden, dan kan de was niet goed gedroogd worden. Reinig de vochtigheidssensor in de trommel. Een dunne kalklaag kan de sensoren beïnvloeden en uw wasgoed wordt niet goed droog. Het droogproces werd afgebroken door een stroomstoring, een vol condenswaterreservoir of door het overschrijden van de maximale droogtijd.
●	Droogtijd te lang.	Pluizenfilter onder stromend water reinigen → <i>blz. 4</i> . Onvoldoende luchttoevoer → zorg voor luchtcirculatie. Eventueel luchtinlaat geblokkeerd → Vrijhouden → <i>blz. 8</i> . Omgevingstemperatuur hoger dan 35 °C → Ventileren.
●	Vochtigheid in de ruimte stijgt sterk.	Ruimte afdoende ventileren.
●	Netspanningsstoring.	Was direct uit de droogautomaat halen en uitspreiden. Er kan warmte vrijkomen. Voorzichtig: deur, trommel en wasgoed kunnen heet zijn.
●	Af en toe extra geluiden en trillingen.	Geen storing! Normale geluiden → <i>blz. 11</i> .
●	Luid bromgeluid gedurende enige seconden.	Condenswaterreservoir volledig ingeschoven? → Condenswaterreservoir geheel in het apparaat schuiven. Geen storing! Normale geluiden → <i>blz. 11</i> .

Veiligheidsinformatie



- Noodsituatie** – Stekker onmiddellijk uit stopcontact trekken of zekering losdraaien resp. uitschakelen.
- Droogautomaat ALLEEN...** – binnenshuis gebruiken.
– voor het drogen van textiel gebruiken.
- Droogautomaat NOOIT...** – voor andere doeleinden gebruiken dan hierboven beschreven.
– qua techniek of eigenschappen wijzigen.
- Gevaren** – Kinderen en niet geïnstrueerde personen mogen de droogautomaat niet gebruiken.
– Kinderen nooit zonder toezicht bij het apparaat laten.
– Huisdieren uit de buurt van het apparaat houden.
– Alle voorwerpen uit de zakken van het textiel verwijderen. Let met name op aanstekers → **Explosiegevaar!**
– Niet op de deur leunen of gaan zitten → **Het apparaat kan omvallen!**
- Installatie** – Losse snoeren vastmaken → **Valgevaar!**
– Droogautomaat bij kans op vorst niet gebruiken!
- Elektrische aansluiting** – De droogautomaat volgens de voorschriften via een randgeaard stopcontact op de wisselstroom aansluiten. Anders is de veiligheid niet gegarandeerd.
– Diameter van de kabel moet voldoende zijn.
– Alleen een aardlekschakelaar met dit symbool gebruiken: 
– Stekker en stopcontact moeten in elkaar passen.
– Geen meervoudige stekkers/contactdozen en/of verlengkabels gebruiken.
– Netstekker niet met vochtige handen beetpakken → **Elektrocuciegevaar!**
– Stekker nooit aan de kabel uit het stopcontact trekken.
– Aansluitkabel niet beschadigen → **Elektrocuciegevaar!**
- Gebruik** – Alleen wasgoed in de trommel doen. Controleer de inhoud voordat u de droogautomaat inschakelt.
– Droogautomaat niet gebruiken wanneer het wasgoed met oplosmiddelen, olie, was, vet of verf in contact is geweest (bijv. haarversteviger, nagellak-remover, vlekkenmiddel, wasbenzine, etc) → **Kans op brand/explosie!**
– De droogautomaat mag niet worden gebruikt, wanneer industriële chemicaliën zijn gebruikt voor de reiniging.
– Gevaar door stof (bijv. stof van kolen, meel): Droger niet gebruiken → **Explosiegevaar!**
– De droger nooit voor het einde van de droogcyclus uitschakelen, behalve wanneer al het wasgoed direct wordt uitgenomen en uitgespreid, zodat de wamte kan worden afgegeven.
– Droogautomaat niet gebruiken als het wasgoed schuimstof of schuimrubber bevat → Elastisch materiaal kan vernietigd worden en het apparaat kan door eventuele vervorming van de schuimstof beschadigd worden.
– Lichte objecten, zoals lange haren, kunnen in de luchtinlaat van de droogautomaat worden gezogen → **Letselgevaar!**
– Het laatste deel van de droogcyclus wordt zonder warmte uitgevoerd (afkoelcyclus), om te waarborgen dat het wasgoed op een temperatuur achterblijft, welke geen schade aan het wasgoed kan veroorzaken.
– Droogautomaat na afloop van het programma uitschakelen.
– Condenswater is geen drinkwater en kan met pluizen zijn verontreinigd!
- Defect** – Droogautomaat bij defect of een vermoedelijk defect niet gebruiken. Reparatie uitsluitend door de Servicedienst.
– Droogautomaat met defecte aansluitkabel niet gebruiken. Defecte netkabel alleen door de Servicedienst laten vervangen om gevaren te voorkomen.
- Vervangende onderdelen** – Om veiligheidsredenen alleen originele onderdelen en accessoires ter vervanging gebruiken.
- Afvoeren** – Stekker uit het stopcontact trekken. **Hierna** de elektrische kabel van het apparaat afsnijden. Bij uw gemeente informeren hoe u het apparaat kunt (laten) afvoeren.
– De warmtewisselaar van de droogautomaat bevat in een hermetisch gesloten systeem, gefluoriseerd broeikasgas (R134a) → Deskundig afvoeren.
Vulgewicht: 0,22 kg.
– Verpakking: Kinderen niet met het verpakkingsmateriaal laten spelen → **Verstikkingsgevaar!**
– Al het materiaal is milieuvriendelijk en kan opnieuw gebruikt worden.
Volgens de milieuvorschriften afvoeren.

SIEMENS

Droogautomaat

WT46W372FG
WT46W362FG

siemens-home.com/welcome

nl Gebruiks en plaatsingshandleiding



Veiligheidsinstructies op blz. 13 aanhouden!



Droogautomaat pas na het lezen van deze gebruiksaanwijzing en afzonderlijke **handleiding voor de energiezuinige modus** in gebruik nemen.

Register
your
product
online