





# Yeni kurutma makineniz

**Tebrikler** - Siemens marka modern, yüksek kaliteli bir ev aletini tercih ettiniz.

Yoğuşmalı kurutma makinesinin en belirgin özelliği düşük enerji tüketimidir. Fabrikamızdan çıkan her kurutma makinesi, fonksiyonu ve kusursuz durumu hususunda kontrol edilir. Sorularınız için yetkili servisimiz memnuniyetle hizmetinizdedir.

EEE Yönetmeliğine Uygundur.

Kullanım Süresi: 10 YIL (Ürünün fonksiyonunu yerine getirebilmesi için gerekli yedek parça bulundurma süresi).

## Çevre kurallarına uygun imha etme

Bu ürün 2012/19/EU sayılı Atık Elektrikli ve Elektronik Ekipmanlar Direktifi'ne göre etiketlenmiştir. Ulusal yönetmelik (Türkiye Resmi Gazetesi No:28300 Tarih: 22.05.2012) Avrupa genelinde geçerli olan, ürünlerin geri toplanması ve geri dönüştürülmesi ile ilgili yapıyı belirtir.

Ürünlerimiz, aksesuarlarımız, yedek parçalarımız ve hizmetlerimizle ilgili ayrıntılı bilgiler için: [www.siemens-home.com](http://www.siemens-home.com)

## İçindekiler

	Sayfa
■ Hazırlama	2
■ Programların ayarlanması	2
■ Kurutma	3/4
■ Çamaşırlara ilişkin bilgiler	5
■ Kurutma sonucu hassas ayarı	5/6
■ Bakım ve temizlik	6
■ Programa genel bakış	7
■ Kurulum	8
■ Donmaya karşı koruma / nakliye	8
■ Teknik veriler	9
■ İsteğe bağlı aksesuarlar	9
■ Hangi durumda ne yapmalı ... /	
■ Müşteri hizmetleri	10
■ Güvenlik bilgileri	11

Tiftik filtresini ve/veya hava radyatörünü musluk suyunun altında yıkayınız → Sayfa 4/6.  
Yoğuşmuş su için kap boşaltılmalıdır.

**0, 1, 2, 3** Kurutma sonucu (örn. Dolap Kuruluşunda), **Pamuklular**, **Sentetikler** ve **Süper kısa 40'** programları için üç kademeli (1 - maks. 3) olarak ayarlanabilir → Ön ayar = 0. Ayar, bu programlardan biri ile hassas ayardan sonra diğerleri için de muhafaza edilir. Ayrıntılı bilgiler → Sayfa 5/6.

## Amacına uygun kullanım

- Sadece evde,
- Sadece su ile yıkanmış olan tekstillerin kurutulması için kullanılmalıdır.



*Bu cihaz, deniz seviyesinden en fazla 4000 metre yükseklikte kullanılmak üzere tasarlanmıştır. 3 yaşından küçük çocukları kurutma makinesinden uzak tutunuz. Çocukların kurutma makinesinde temizleme ve bakım çalışmalarını gözetimsiz biçimde, tek başına yapmalarına izin vermeyiniz. Çocuklar, yanlarında bir yetişkin olmadan kurutma makinesinin yanında yalnız kalmamalıdır! Evcil hayvanlar kurutma makinesinden uzak tutulmalıdır! Kurutma makinesi, ancak kontrol altında veya sorumlu kişilerin denetimi altında olmaları durumunda 8 yaşından küçük çocuklar, sınırlı fiziksel, zihinsel ve duygusal yeteneklere sahip kişiler ve eksik tecrübe veya bilgi sahibi kişiler tarafından kullanılabilir.*

## Hazırlık

Kurulum için bkz. sayfa 8



**Hasarlı kurutma makinesini kesinlikle çalıştırmayınız!**  
Müşteri hizmetlerine bilgi veriniz!



**Islak elle dokunmayınız!**  
Sadece fişi tutunuz!



## Çamaşırların ayrılması +

Ceplerdeki tüm cisimler boşaltılmalıdır. Çakmalara dikkat edilmelidir! Doldurma işleminden önce tambur boş olmalıdır.

Sayfa 7'deki Programa genel bakış bölümüne bakınız. Ayrıca "Yün sepeti" (modele göre) talimatına da bakınız.

## Programın seçilmesi

Kurutma programı

Program seçme düğmesi	Durum/Servis göstergesi	Ek fonksiyonlar
	<ul style="list-style-type: none"><li>● Kırıksıklık önleme/Stop</li><li>● Dolap kuruluşunda</li><li>● Ütü kuruluşunda</li><li>● Kurutma</li></ul>	<ul style="list-style-type: none"><li>● Hassas</li></ul>
	<ul style="list-style-type: none"><li>● Filtre</li><li>● Su kabı</li></ul>	



Tüm tuşlar dokunmuş hafifçe dokunmak y



Kurutma makinesinin takılı durumdayken

Start/Stop

**Servis göstergeleri**  
Filtre  
Su kabı

■ **Hassas**

Hassas kumaşlar için düşük sıcaklık □, uzun kurutma sürelerinde; Örn. poliakril, poliamid, elastan veya asetat için.

**Kurutma sonucu hassas ayarı**

# Kurutma

Kurutma makinesi kontrol edilmesi

Kurulumun prize takılması

Yük doldurulması

Programı seçiniz. Kurulumu kontrol ediniz.

Programın ayarlanması

Programın seçilmesi ...

... ve kişisel ayarlar

Programı kontrol ediniz.

Stop tuşuna basınız

Programı sadece tiftik filtresi çalıştırınız!



1  
2

3



# Kurutma



## Yoğunlaşmış suyun boşaltılması

Kabı her kurutma işleminden **sonra** boşaltınız!

1. Yoğunlaşmış su kabı dışarı doğru çekilmeli ve yatay olarak tutulmalıdır.
  2. Yoğunlaşmış su boşaltılmalıdır.
  3. Kap daima tam olarak yerine oturuncaya kadar itilmelidir.
- Gösterge lambası **Su kabı** yanıp sönüyor → *Hangi durumda ne yapmalı...*, Sayfa 10.



## Tiftik filtresinin temizlenmesi

Tiftik filtresi her kurutma işleminden **sonra** temizlenmelidir!

1. Kapıyı açınız, kapıdaki/kapı bölgesindeki tiftikleri temizleyiniz.
2. Tiftik filtresini dışarı çekiniz ve açınız.
3. Tiftikleri alınız (tiftik filtresini elle ovalayınız). Çok kirlenmiş veya tıkanmış tiftik filtresi su ile durulanmalı ve iyice kurutulmalıdır!
4. Tiftik filtresini kapatınız ve tekrar yerine yerleştiriniz.



## Kurutma makinesinin kapatılması

Program seçme düğmesini **Kapat** olarak ayarlayınız. Çamaşırlar kurutma makinesinin içinde bırakılmamalıdır!



## Çamaşırların boşaltılması

Otomatik kırışıklık önleyici fonksiyon ile tambur belirli zaman aralıklarında hareket eder. Çamaşırlar bir saat süreyle gevşek ve yumuşak kalır (**Kırışıklık önleme** ilave fonksiyonu seçildiyse iki saat - *modele göre*).

**Program sonu** lamba **Kırışıklık önleme/Stop** anar yanmaz.

Kırışıklık önleme/Stop

**Programın yarıda kesilmesi** Çamaşır ilave edilmesi veya çıkartılması.

**i** Çamaşır ilave etmek veya çıkarmak için kurutma işlemi kısa süre durdurulabilir ama daha sonra tekrar devam ettirilmeli ve sonlandırılmalıdır!

**!** *Kurutma makinesi kesinlikle kurutma işlemi tamamlanmadan önce kapatılmamalıdır!*  
*Tambur ve kapak sıcak olabilir!*

1. Kapak açıldığında kurutma işlemi durur.
2. Çamaşırları ilave ediniz veya çıkarınız ve kapağı kapatınız.
3. İhtiyaca göre, programları ve ek fonksiyonları yeniden seçiniz.
4. **Start/Stop** tuşuna basınız.

# Çamaşırlara ilişkin uyarılar...

## Kumaşların bakım işaretleri

### Üreticinin verdiği bakım uyarılarına dikkat ediniz!

- ☒ Normal sıcaklıkta kurutma.
- ☒ Düşük sıcaklıkta kurutma → ilave olarak **Hassas** fonksiyonunu seçiniz.
- ☒ Makinede kurutmayınız.



### Mutlaka güvenlik uyarılarına Sayfa 11 dikkat ediniz!

- Örneğin aşağıdaki kumaşlar kurutma makinesinde kurutulmamalıdır:
- Hava geçirmeyen kumaşlar (örn. yapışkanlı).
  - Hassas kumaşlar (ipek, sentetik tül perdeler) → bunlarda kırışıklık oluşur!
  - Su damlayacak ıslaklıkta olan çamaşırlar → Yüksek enerji tüketimi!
  - Yağ lekeli çamaşırlar.



## Kurutma işlemi için yararlı bilgiler

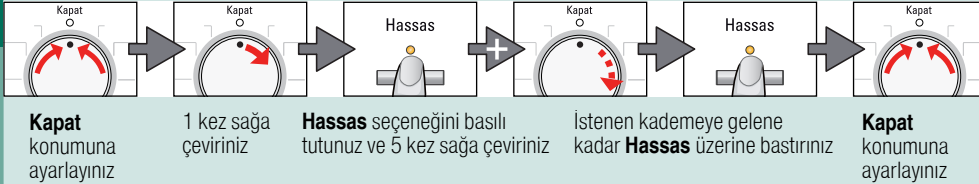
- Muntazam bir kurutma sonucu için çamaşırları dokuma türüne ve kurutma programına göre ayırınız.
- Çok küçük kumaşlar (örn. bebek çorapları) daima büyük çamaşır parçalarıyla (örn. mendil) birlikte kurutulmalıdır.
- Fermuarları, kancaları ve kopçaları kapatınız, kılıfların düğmelerini ilikleyiniz. Tekstil kemerleri, peştamal bağlama ipelerini vs. birbirine bağlayınız.
- Sentetik çamaşırları aşırı kurutmayınız → kırışıklık oluşma tehlikesi!  
Bu tür çamaşırları ek olarak kurutmaya bırakınız.
- Yünlüleri kurutma makinesinde kurutmayınız, sadece nemli bırakınız → *Sayfa 7 Program Yünlülerde son uygulama (modele göre).*
- Çamaşırları kuruttuktan sonra hemen ütümeyiniz, bir süre katlanmış halde bırakınız → böylece çamaşırdaki kalan nem eşit şekilde dağılır.
- Kurutma sonucu, yıkama sırasında kullanılan suyun türüne bağlıdır. → *Kurutma sonucu için hassas ayar, Sayfa 5/6.*
- Dokuma kumaşlar (örn. tişörtler, triko çamaşırlar) ilk kurutmada çoğu kez çekerler. → **Dolap kuruluşunda+** programını kullanmayınız.
- Kolalanmış çamaşırlar kurutma makinesinde kurutulmaya sadece belli koşullarda ve sınırlı elverişlidir → Kolalama maddesi, kurumayı etkileyen bir tortu veya tabakaya sebep olur.
- Kurutulacak çamaşırların yıkanması sırasında yumuşatıcı miktarı üretici verilerine göre ayarlanmalıdır.
- Önceden biraz kurutulmuş çok katlı kumaşlar veya küçük tek parça çamaşırlar için Süreli Programı kullanınız. Sonradan yapılan ek kurutma için de uygun.

## Çevre koruma / Tasarruf uyarıları

- Kurutma işleminden önce, çamaşırları çamaşır makinesinde iyice sıkınız → Sıkma devir sayısı yüksek olduğu zaman, kurutma süresi de kısalmış ve enerji tüketimi azalır. Sentetikleri de sıkma işlemine tabi tutunuz.
- Tavsiye edilen maksimum dolum miktarını kullanınız, ancak bu miktarı aşmayınız → Programa genel bakış *Sayfa 7.*
- Kurutma işlemi esnasında, kurutma makinesinin bulunduğu yeri iyi havalandırınız.
- Hava girişinin önü kapatılmamalı veya üzerine hiçbir şey yapılandırılmamalıdır.
- Hava radyatörü temiz tutulmalıdır → *Bakım ve Temizlik Sayfa 6.*

# Kurutma sonucu hassas ayarı

## Kurutma derecesi için kademe ayarı



# Kurutma sonucu hassas ayarı



Kurutma, Ütü kuruluşunda, Dolap kuruluşunda, Kırışıklık önleme/Stop sırayla görüntülenir. Derece 3 - Derece 0 değişikliği sırasında kısa sinyal, diğer durumlarda uzun sinyal.

0	1	2	3
---	---	---	---

## Bakım ve temizlik



Sadece cihaz kapalıyken yapılmalıdır!

### Kurutma makinesinin gövdesi, kumanda bölümü, hava girişi, nem sensörleri

- Yumuşak, nemli bir bezle temizlenmelidir.
- Keskin veya tesirli temizleme maddeleri ve çözücü maddeler kullanmayınız.
- Deterjan ve temizleme maddesi artıkları hemen temizlenmelidir.

Koruma filtresini yılda 5 - 6 kez veya tiftik filtresi temizlendikten sonra **Filtre** yanıp söndüğünde temizleyiniz.

### Hava radyatörü / Koruma filtresi

- Temizlemek için koruma filtresini çıkartınız! Koruma filtresinin arkasında bulunan hava radyatörünü yılda bir kez temizleyiniz!
- *Kurutma makinenizi soğumaya bırakınız.*
  - *Artık su çıkabilir, bakım kapağının altına emici bez yerleştiriniz.*

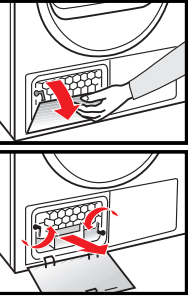
1. Bakım kapağının kilidini açınız.
2. Bakım kapağını tamamen açınız.



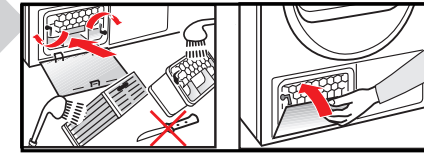
3. Her iki kilit kolunu birbirine doğru çeviriniz.
4. Koruma filtresini / hava radyatörünü çıkartınız.



Koruma filtresine ve hava radyatörüne zarar vermeyiniz! Sadece sıcak suyla yıkayınız, sert/keskin cisimler kullanmayınız!



5. Koruma filtresini / hava radyatörünü tamamen temizleyiniz, Suyun iyice boşalmasını sağlayınız.
6. Contaları temizleyiniz.
7. Koruma filtresini / hava radyatörünü tekrar içeri itiniz, alttan tutunuz!



8. Her iki kilit kolunu geriye çeviriniz.
9. Kilit yerine oturana kadar bakım kapağını kapatınız.

### Nem sensörü

Kurutma makineniz paslanmaz çelikten nem sensörleriyle donatılmıştır. Nem sensörleri, çamaşırların nem derecesini ölçer. Uzun süre çalışmanın ardından nem sensörlerinin üzerinde ince bir kireç tabakası oluşabilir.

1. Kapıyı açınız ve nem sensörünü düz yüzeyli nemli bir sünger ile temizleyiniz.



Çelik tel veya ovalama maddesi kullanmayınız!



Çamaşırların kumaş ve dokuma türüne göre ayrılması. Kumaşların kurutma makinesine uygun olmalıdır.

Kurutma işleminden sonra: Çamaşırları ...

ütleme

ütleme

sıkınız

## PROGRAMLAR

## KUMAŞ TÜRÜ VE UYARILAR

<b>*Pamuklular</b>	<b>maks. 7 kg</b>	Dayanıklı sağlam kumaşlar, pamuk ve ketenden oluşan kaynatılabilen kumaşlar.
<b>*Sentetikler</b>	<b>maks. 3,5 kg</b>	Ütü gerektirmeyen sentetik ve karışık malzemeden çamaşırlar, bakımı kolay pamuklular.
Ütü kuruluğunda		Çamaşırların durumu ütleme için uygun (çamaşırların ütülenmesi, kırışıklıkları engellemek için).
Dolap kuruluğunda		Tek katlı çamaşırlar için.
Dolap kuruluğunda+		Kalın, çok katlı parçalara sahip çamaşırlar için.
<b>Yünülerde son uygulama</b>	<b>maks. 3 kg</b>	Çamaşır makinesinde yıkanabilen yünü kumaşlar. Kumaşlar daha yumuşak olur, fakat kurumaz. Program sonunda kumaşları makineden alınız ve kurumaya bırakınız.
<b>Süreli Program 20 dk sıcak</b>	<b>maks. 3 kg</b>	Ön kurutmalı, çok katlı, akrilik elyaftan yapılmış hassas kumaşlar veya küçük parçalardan oluşan çamaşırlar. Sonradan yapılan ek kurutma için de uygun.
<b>Süper kısa 40'</b>	<b>maks. 2 kg</b>	Hızlı kuruması gereken çamaşırlar, örn. sentetik, pamuklu veya karışık malzemeden. Değerler kumaş türüne, kurutulacak çamaşırların yapısına, kumaşların ne kadar ıslak olduklarına veya doldurma miktarına bağlı olarak verilen değerlerden farklı olabilir.

\*Kurutma hedefi (modele göre) münferit olarak seçilebilir → Dolap kuruluğunda +, Dolap kuruluğunda ve Ütü kuruluğunda. Kurutma derecesinde hassas ayar yapılabilir; tek katlı kıyafet bölümlerine kıyasla çok katlı kumaşlar için kurutma süresi daha uzundur. Önerilen: Ayrı kurutma!

BSH EV ALETLERİ SANAYİ VE TİCARET A.Ş.  
Fatih Sultan Mehmet Mah. Balkan Cad. No:51  
34771 Ümraniye / İstanbul

9503 / 9000964424



BSH Sprzęt Gospodarswa Domowego  
Sp. z o.o. ul. Oddział w Łodzi  
ul. Wedmanowej 10; 93-228 Łódź / Poland

WT44E101TR



### Hazırlık

- Yoğuşmuş su kabını boşaltınız, Sayfa 4.
- Program seçme düğmesini herhangi bir programa ayarlayınız.
- Start/Stop** tuşuna basınız → yoğunlaşmış su, kaba pompalanır.
- 5 dak. bekleyiniz, yoğunlaşmış su kabı bir kez daha boşaltılmalıdır.
- Program seçme düğmesini **Kapat** olarak ayarlayınız.

## Kurulum

- Teslimat kapsamı: Kurutma makinesi, kullanım ve kurulum kılavuzu, yünlü sepeti (modele göre).
- Kurutma makinesinde nakliyeden kaynaklanan hasarlar olup olmadığı kontrol ediniz!
- Kurutma makinesi oldukça ağırdır. Tek başınıza kaldırmayınız!
- Keskin kenarlara dikkat ediniz!
- Kurutma makinesini, dışa doğru çıkıntısı olan parçalardan (örn. kapağı) tutup kaldırmayınız - Kırılma tehlikesi söz konusudur!
- Donma tehlikesi olan yerlere kurmayınız! Donan su hasara yol açabilir!
- Emin olmadığınız durumlarda, cihazın bağlantılarını yetkili ve uzman bir kişiye yaptırınız!

### 1. Kurutma makinesinin kurulması

- Elektrik fişine her zaman ulaşılabilir olmalıdır.
- Temiz, düz ve sağlam bir kurma yüzeyine yerleştiriniz!
- Kurutma makinesini üzerindeki hava giriş yerini açık tutunuz.
- Kurutma makinesinin çevresini temiz tutunuz.
- Kurutma makinesini, vidalı ayaklarını kullanarak düzgün bir şekilde dengeleyiniz. Su terazisi kullanınız. Vidalı ayakları kesinlikle cihazdan çıkarmayınız!



Tüm aksesuarları tamburdan çıkarınız.  
Tambur boş olmalıdır!



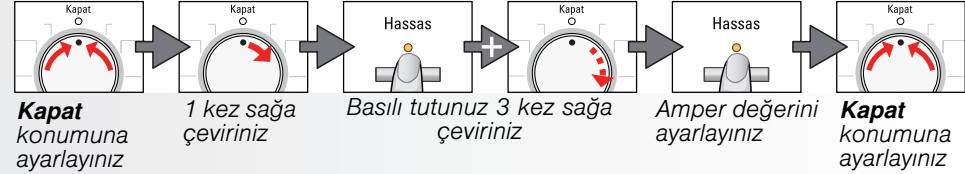
Kurutma makinesini bir kapının veya sürgülü kapının arkasına yerleştirmeyiniz çünkü kapının açılmasını engelleyebilir! Çocuklar kendilerini cihaza kilitleyip ölüm tehlikesine maruz kalmazlar.

### 2. Elektrik bağlantısı

- Güvenlik Uyarıları → bölümüne bakınız, Sayfa 11.
- Yönetmeliklere uygun şekilde alternatif akımlı, toprak hattına sahip prize bağlayınız; emin değilseniz, prizi yetkili ve uzman bir elemana kontrol ettiriniz!
- Tip etiketinde belirtilen elektrik gerilimi ve gerilim bilgisi (→ Sayfa 9) birbirine uymalıdır!
- Bağlantı gücü ve gerekli sigorta değeri tip etiketi üzerinde bildirilmiştir.

### 3. Bağlantı gücünün değiştirilmesi

Prizinizin bağlı olduğu sigortanın değerine dikkat ediniz!  
10/16 Amper



Geribildirimler (modele göre):

10A	Lo			kapalı
16A	hi			yanıp söniyor

## Donmaya Karşı Koruma/Nakliye



Kurutma makinesini donma tehlikesi olması durumunda çalıştırmayınız!

## Teknik veriler

● <b>Ölçüler (DxGxY)</b>	60 x 60 x 85 cm (yükseklik ayarlanabilir)
<b>Ağırlık</b>	Yaklaşık 45 kg
<b>Maksimum dolum miktarı</b>	7 kg
<b>Yoğunlaşmış su kabı</b>	yakl. 4,2 l
<b>Bağlantı gerilimi</b>	
<b>Bağlantı gücü</b>	
<b>Sigorta</b>	bkz. Tip etiketi
<b>Ortam sıcaklığı</b>	
<b>Ürün numarası</b>	
<b>İmalat numarası</b>	

Tip etiketini kurutucunun arka tarafında bulabilirsiniz.

**Cihaz kapalıyken güç tüketimi:** 0,10 W

**Çalışmaya hazır durumda güç tüketimi (kapalı olmayan durumda):** 1,00 W

● **Tambur iç aydınlatması (Ampul E14, 25W):** Tambur, kapak açıldıktan veya kapatıldıktan sonra ve program çalıştırılmaya başlanınca aydınlatılır; kendiliğinden söner. Ampulün değiştirilmesi → Sayfa 10.

## Tüketim değerleri tablosu (Etiket değerine maksimum ısıtma gücünde ulaşılır.)

Program	Çamaşırların sıkılma işlemi sırasında sıkma devir sayısı	Süre**				Enerji tüketimi**				
		7 kg		3,5 kg		7 kg		3,5 kg		
		10 A	16 A	10 A	16 A	10 A	16 A	10 A	16 A	
Pamuklular	Dolap kuruluşunda*	1400 dev/dk	112 dak	98 dak	93 dak	63 dak	3,54 kWh	3,54 kWh	1,95 kWh	1,95 kWh
		1000 dev/dk	131 dak	115 dak	100 dak	70 dak	4,13 kWh	4,13 kWh	2,27 kWh	2,27 kWh
		800 dev/dk	150 dak	133 dak	116 dak	86 dak	4,72 kWh	4,72 kWh	2,79 kWh	2,79 kWh
Ütü kuruluşunda*		1400 dev/dk	93 dak	69 dak	78 dak	48 dak	2,55 kWh	2,55 kWh	1,78 kWh	1,78 kWh
		1000 dev/dk	111 dak	82 dak	87 dak	57 dak	3,22 kWh	3,22 kWh	2,23 kWh	2,23 kWh
		800 dev/dk	130 dak	94 dak	98 dak	68 dak	3,90 kWh	3,90 kWh	2,81 kWh	2,81 kWh
<b>Sentetikler</b>		<b>3,5 kg</b>				<b>3,5 kg</b>				
Dolap kuruluşunda*		800 dev/dk	48 dak	42 dak			1,35 kWh	1,35 kWh		
		600 dev/dk	60 dak	51 dak			1,65 kWh	1,65 kWh		

\* EN61121 numaralı Avrupa standardına göre yapılan test için program ayarı.

\*\* Değerler kumaş türüne, kurutulacak çamaşırların yapısına, kumaşların ne kadar ıslak olduklarına veya doldurma miktarına bağlı olarak verilen değerlerden farklı olabilir.

## Pamuklu tekstil ürünleri için en verimli program

Aşağıdaki "Standart pamuklu programı" (◀ sembolü ile işaretlenmiştir) normal ıslaklıkta pamuklu çamaşırların kurutulması için uygundur ve kombine enerji tüketimi de göz önüne alındığında ıslak pamuklu çamaşırların kurutulması için en verimli programdır.

**Güncel AB düzenlemesi 932/2012 uyarınca pamuklular için standart programlar**

Program	Dolum miktarı	Enerji tüketimi		Program süresi	
		10 A	16 A	10 A	16 A
◀ Pamuklular					
Dolap kuruluşunda	7 kg/3,5 kg	4,13 kWh/2,27 kWh	4,13 kWh/2,27 kWh	131 dak/100 dak	115 dak/70 dak

2010/30/AB direktifine göre test ve enerji etiketlendirmesi için program ayarları

## Opsiyonel aksesuarlar (müşteri hizmetleri aracılığıyla sipariş numarası, modele göre)

WZ 20500	<b>Platform</b> Daha iyi doldurma ve boşaltma için. Çıkarılabilir bölmedeki sepet, çamaşırların taşınmasında kullanılabilir.
WZ 20310	<b>Yıkama-Kurutma-Sistemi bağlantı seti</b> Kurutucu, yerden tasarruf etmek için aynı derinliğe ve genişliğe sahip, uygun bir çamaşır makinesi üzerinde yerleştirilebilir. Kurutucuyu <b>mutlaka</b> bu bağlantı sistemi ile çamaşır makinesinin üzerine sabitleyiniz. Çıkarılabilir çalışma tezgahı ile: WZ20300.
WZ 20160	<b>Yoğuşma tahliyesi için bağlantı seti</b> Yoğunlaşmış su doğrudan bir hortum aracılığıyla aktarılır.
WZ 20290	<b>Altyapı</b> Alet kaplama plakası yerine <b>mutlaka</b> yetkili ve uzman bir elemana bir sac kapak monte ettiriniz.

## Hangi durumda ne yapmalı ...



Bir arızayı kendiniz gideremiyorsanız (örn. kapatma/açma), lütfen müşteri hizmetlerimize müracaat ediniz. Teknik elemanların gereksiz yere gelmelerini önlemek amacıyla her zaman uygun bir çözüm bulabiliriz. Üreticinin yeteneğine güveniniz ve böylece tamiratın, orijinal yedek parçaları sahip deneyimli teknik elemanlar tarafından yapıldığından emin olunuz. Size en yakın **Müşteri Hizmetleri**'nin iletişim bilgilerini burada:

- TR 444 6688 (Çağrı merkezini sabit hatlardan aramanın bedeli şehir içi ücretlendirme, Cep telefonlarından ise kullanılan tarifeye göre değişkenlik göstermektedir.)

Yetkili servise lütfen cihazınızın ürün numarasını (Ü-No.) ve imalat numarasını (FD) bildirin (kapağın iç yüzüne bakınız).

Program seçme düğmesinin **Kapat** konuma getiriniz ve elektrik fişini prizden çekiniz.

- Gösterge lambası **Start/Stop** yanmıyor. Elektrik fişi prize takılmış mı? Program seçilmiş mi? Prizin sigortasını kontrol ediniz.
- Gösterge alanı ve gösterge lambaları (*modele göre*) söner ve **Start/Stop** tuşu yanıp söner. Enerji tasarruf modu devrede → Ayrı *Enerji tasarruf modu kılavuzu*
- Gösterge lambası **Su kabı** ve **Start/Stop** tuşu yanıp söner. Yoğuşmuş su kabını boşaltınız → Sayfa 4. Mevcutsa yoğuşma tahliyesi hortumunu kontrol ediniz.
- Gösterge lambası **Filtre** ve **Start/Stop** tuşu yanıp söner. Tiftik filtresini ve/veya hava radyatörünü musluk suyunun altında yıkayınız → Sayfa 4/6.
- Kurutma makinesi çalışmaya başlamıyor. **Start/Stop** tuşuna basılmış mı? Kapak kapalı mı? Program ayarlanmış mı? Çevre sıcaklığı 5 °C'den yüksek mi?
- Dışarı su akıyor. Kurutma makinesi yatay olarak konumlandırılmalıdır. Hava radyatörünün contasını temizleyiniz.
- Kapak kendi kendine açılır. Kapağı, duyulur şekilde kilitlenceye kadar bastırınız.
- Kırıksıklık oluşumu. Doldurma miktarı aşılmış mı? Program sonunda kıyafet parçalarını hemen çıkartınız, asınız ve biçim veriniz. Uygun olmayan program seçilmiş → Sayfa 7.
- Çamaşırlar doğru biçimde kurutulmamış veya hala çok nemli. Sıcak çamaşırlar genelde program sonunda olduklarından daha ıslak şekilde algılanır. Çamaşırları yayınız ve ısının yok olmasını bekleyiniz. Kurutma hedefine ince ayar yapınız, böylece kurutma süresi uzar ama sıcaklık artmaz. Çamaşırlarınız daha kuru olur. Daha uzun kurutma süreli bir program seçiniz veya kurutma hedefini yükseltiniz. Bu sırada sıcaklık artmaz. Hala nemli olan çamaşırlara ek kurutma yapmak için bir süreli program seçiniz. Programın maksimum dolum miktarını aştıysanız, çamaşırlar doğru biçimde kurutulamaz. Tamburdaki nem sensörünü temizleyiniz. İnce bir kireç tabakası sensörleri engelleyebilir ve çamaşırlarınız doğru biçimde kurumaz. Elektrik kesintisi, yoğuşma kabının dolması veya maksimum kurutma süresinin aşılması nedeniyle kurutma iptal edildi.
- Kurutma süresi çok uzun. Tiftik filtresini musluk suyunun altında yıkayınız → Sayfa 4. Hava beslemesi yetersiz → hava sirkülasyonunun iyi olmasını sağlayınız. Hava girişi kapanmış olabilir → Açınız → Sayfa 8. Çevre sıcaklığı 35 °C'nin üzerinde → Havalandırınız.
- Cihazın olduğu yerdeki nem oranı çok fazlaşıyor. İlgili yeri yeterince havalandırınız.
- Elektrik kesintisi. Çamaşırlar hemen kurutma makinesinden çıkartılmalı ve serilmelidir. Sıcak hava çıkabilir. Dikkat: Kapak, tambur ve çamaşırlar sıcak olabilir.
- Program durumunu gösteren bir veya birden fazla gösterge lambası yanıp söner. Tiftik filtresini ve hava radyatörünü temizleyiniz → Sayfa 4/6. Kurma koşullarını kontrol ediniz → Sayfa 8. Kapatınız, soğutmaya bırakınız, yeniden başlatınız.
- İç aydınlatma (*modele göre*) çalışmıyor. Elektrik fişini çekiniz, iç bölmede kapağın üstünde bulunan koruyucu kapağı açınız (Torklu 20 Nm tornavida ile) ve ampulü değiştiriniz → Sayfa 10. Koruyucu kapağı kapatınız. Kurutma makinesini kesinlikle koruyucu kapak olmadan çalıştırmayınız!

# Güvenlik bilgileri



- Acil durum** – Derhal elektrik fişini çekip prizden çıkarınız veya sigortayı kapatınız.
- Kurutma makinesini SADECE...**
- Kurutma makinesini KESİNLİKLE...**
- Tehlikeler**
- Çocuklar ve gereken talimat ve bilgileri almamış kişiler kurutma makinesini kullanmamalıdır.
  - Çocuklar, yanlarında bir yetişkin olmadan, kurutma makinesinin yanında yalnız kalmamalıdır.
  - Evcil hayvanlar kurutma makinesinden uzak tutulmalıdır.
  - Kumaşların ceplerindeki tüm cisimleri çıkartınız.
  - Özellikle çakmıklara dikkat ediniz → **Patlama tehlikesi!**
  - Kapiya yaslamayınız veya kapı üzerine koymayınız → **Devrilme tehlikesi!**
- Kurma**
- Boşta duran kabloları sabitleyiniz → **Takılıp düşme tehlikesi!**
  - Kurutma makinesini donma tehlikesi olması durumunda çalıştırmayınız!
- Elektrik bağlantısı**
- Kurutma makinesini, yönetmeliklere uygun şekilde alternatif akımlı, toprak hattına sahip prize bağlayınız, aksi halde güvenlik garantisi edilemez.
  - Kablo kesiti yeterince kalın olmalıdır.
  - Sadece şu işarete sahip yanlış elektrik akımı şalteri kullanınız:
  - Elektrik fişi ve takılacağı priz birbirine uygun olmalıdır.
  - Çok prizli bağlantı düzenekleri/arabirimleri ve/veya uzatma kabloları kullanmayınız.
  - elektrik fişine ıslak ellerle dokunmayınız → **Elektrik çarpma tehlikesi!**
  - Elektrik fişini kesinlikle kablosundan tutarak çekip prizden çıkarmayınız.
  - Elektrik kablosunu tahrip etmeyiniz → **Elektrik çarpma tehlikesi!**
- Kullanım**
- Tambura sadece çamaşır doldurunuz.
  - Kurutma makinesini çalıştırmadan önce, içindekileri kontrol ediniz.
  - Çözücü madde, sıvı yağ, balmumu, gres yağı veya boya (örn. jöle, aseton, leke çıkarıcı, yıkama benzini vs.) bulaşmış çamaşırları kurutma makinesinde kurutmayınız → **Yangın-/Patlama tehlikesi!**
  - Temizleme için endüstriyel kimyasallar kullanılıyorsa tamburlu kurutma makinesi kullanılmamalıdır.
  - Sıcaklığın dağılması için çamaşırlar çabuk çıkarılacak ve serilmeyecekse kurutma işlemi sona erene kadar kurutucuyu kapatmayınız.
  - Tozdan kaynaklanan tehlike (örn. kömür tozu, un): Kurutma makinesi kullanmayınız → **Patlama tehlikesi!**
  - Çamaşırlar sünger/köpük içeriyorsa kurutma makinesi kullanmayınız → Elastik malzemeler tahrip olabilir ve süngerin muhtemelen deforme olmasından dolayı kurutma makinesi hasar görebilir.
  - Örneğin uzun saç gibi hafif maddeler, hava girişi sırasında kurutma makinesinin içine çekilebilir → **Yaralanma tehlikesi!**
  - Kurutma evresinin son bölümü ısıtılmadan gerçekleştirilir (soğutma evresi), böylece çamaşırların çamaşırlara zarar vermeyecek bir sıcaklıkta kalması sağlanır.
  - Kurutma makinesini program sonunda kapatınız.
  - Çalışma sırasında cihazın arka duvarı çok sıcak olur. Cihaz arka duvarının sıcak yüzeyine asla dokunmayınız. Çocukları uzak tutunuz → **Yanma tehlikesi!**
  - Yoğunlaşmış su içme suyu değildir ve tiftikler bu suyun kirlenmesine neden olabilir!
- Arıza**
- Kurutma makinesinde arıza veya arıza ihtimali varsa, Kurutma makinesini kullanmayınız, onarım sadece yetkili servis tarafından yapılmalıdır.
  - Elektrik kablosu bozuk olan kurutma makinesini kullanmayınız. Herhangi bir tehlikeye meydan vermemek için bozuk elektrik kablosunu sadece yetkili servisin değiştirmesini sağlayınız.
  - İç aydınlatmanın ampulünü değiştirmeden önce elektrik fişini mutlaka prizden çekiniz → **Elektrik çarpma tehlikesi!**
- Yedek parçalar imha etme**
- Güvenlik sebeplerinden dolayı sadece orijinal yedek parçalar ve aksesuarlar kullanınız.
  - Kurutma makinesi: Elektrik fişini çekip prizden çıkarınız, **daha sonra** elektrik kablosunu cihazdan ayırınız. Resmî toplama veya giderme merkezi üzerinden gideriniz.
  - Ambalaj: Ambalaj parçalarını çocuklara bırakmayınız → **Boğulma tehlikesi!**
  - Tüm malzemeler çevreye zarar vermeyen türdendir, tekrar kullanılabilir.
  - Çevreye zarar vermeyecek şekilde imha edilmelidir.



SIEMENS



Dryer  
WT44E101TR

[siemens-home.com/welcome](https://siemens-home.com/welcome)

tr Çamaşır kurutma makinesi  
Kullanım ve kurulum kılavuzu



Sayfa 13'deki güvenlik bilgilerini dikkate alın!



Kurutma makinesi ancak bu kılavuzun ve ayrı **Enerji tasarruf modu kılavuzu** nun okunmasından sonra çalıştırılabilir.

Register  
your  
product  
online