





# Το πλυντήριο ρούχων

**Συγχαρητήρια.** αποκτήσατε μια μοντέρνα, υψηλής ποιότητας οικιακή συσκευή της μάρκας Siemens. Αυτό το πλυντήριο ρούχων χαρακτηρίζεται από μια οικονομική κατανάλωση ενέργειας. Κάθε συσκευή, πριν εγκαταλείψει το εργοστάσιο μας, ελέγχεται προσεκτικά για σωστή λειτουργία και άποψη κατάσταση.

Για περισσότερες πληροφορίες σχετικά με τα προϊόντα, αξεσουάρ, ανταλλακτικά εξαρτήματα και το σέρβις της εταιρείας μας, ανατρέξτε στην ιστοσελίδα [www.siemens-home.com](http://www.siemens-home.com) ή επικοινωνήστε με οποιοδήποτε από τα κέντρα σέρβις πελατών.

Τα στοιχεία επαφής για το πλησιέστερο τεχνικό σέρβις θα τα βρείτε εδώ ή στον κατάλογο τεχνικού σέρβις (ανάλογα με το μοντέλο).

– GR 18 182 αστική χρέωση

## Απόσυρση κατά τρόπο φιλικό στο περιβάλλον

Αποσύρετε τη συσκευασία σύμφωνα με τους κανόνες προστασίας του περιβάλλοντος. Αυτή η συσκευή είναι χαρακτηρισμένη σύμφωνα με την Ευρωπαϊκή Οδηγία 2012/19/EU περί ηλεκτρικών και ηλεκτρονικών παλιών συσκευών (waste electrical and electronic equipment -WEEE).

Η οδηγία δίνει το πλαίσιο για μια απόσυρση και αξιοποίηση των παλιών συσκευών, με ισχύ σε όλη τη ΕΕ.

## Περιεχόμενα

Σελίδα

■ Προβλεπόμενη χρήση.....	1
■ Προγράμματα .....	1
■ Ρύθμιση και προσαρμογή προγράμματος .....	3
■ Πλύση .....	3/4
■ Μετά την πλύση .....	4
■ Ατομικές ρυθμίσεις.....	5/6
■ Σημαντικές υποδείξεις.....	6
■ Πίνακας προγραμμάτων.....	7
■ Οδηγίες ασφαλείας.....	8
■ Τιμές κατανάλωσης.....	8
■ Φροντίδα και καθαρισμός.....	9
■ Υποδείξεις στο πεδίο ενδείξεων .....	9
■ Συντήρηση .....	10
■ Τι κάνετε, όταν .....	11



## Προστασία περιβάλλοντος/Συμβουλές οικονομίας

- Γεμίζετε πάντα το πλυντήριο ρούχων με τη μέγιστη ποσότητα ρούχων του εκάστοτε προγράμματος.
- Πλένετε τα κανονικά λερωμένα ρούχα χωρίς πρόπλυση.
- Οι επιλεγόμενες θερμοκρασίες αναφέρονται στις ετικέτες φροντίδας στα υφάσματα. Οι θερμοκρασίες λειτουργίας της μηχανής μπορούν να αποκλίνουν από αυτές, για την εξασφάλιση ενός ιδανικού συνδυασμού από εξοικονόμηση ενέργειας και αποτέλεσμα πλύσης.
- Δοσολογία απορρυπαντικού σύμφωνα με τις οδηγίες του κατασκευαστή και τη σκληρότητα του νερού.
- Αν μετά στεγνώσετε τα ρούχα σε στεγνωτήριο ρούχων, επιλέξτε ταχύτητα στύψιματος σύμφωνα με τις οδηγίες του κατασκευαστή του στεγνωτηρίου.

## Προβλεπόμενη χρήση

- αποκλειστικά για οικιακή χρήση,
- για την πλύση υφασμάτων, που μπορούν να πλυθούν στο πλυντήριο ρούχων και για πλενόμενα στο χέρι μάλλινα υφάσματα,
- για τη λειτουργία με κρύο πόσιμο νερό και με απορρυπαντικά και πρόσθετα υγρά φροντίδας του εμπορίου, που είναι κατάλληλα για τη χρήση σε πλυντήρια ρούχων

- ⚠ *– Μην αφήνετε τα παιδιά χωρίς επίτηρηση κοντά στο πλυντήριο ρούχων.*
- ⚠ *– Δεν επιτρέπεται η χρήση του πλυντηρίου ρούχων από παιδιά ή άτομα που δεν είναι εξοικειωμένα με το χειρισμό του.*
- ⚠ *– Κρατάτε τα κατοικίδια ζώα μακριά από το πλυντήριο ρούχων.*

## Προγράμματα

Λεπτομερής πίνακας προγραμμάτων → σελίδα 7  
Δυνατότητα ατομικής ρύθμισης της θερμοκρασίας και της ταχύτητας στύψιματος, χωρίς να λαμβάνεται υπόψη το επιλεγμένο πρόγραμμα και η πρόσδος του προγράμματος.

<b>βαμβακερά</b>	Ανθεκτικά υφάσματα
<b>+ Πρόπλυση</b>	Ανθεκτικά υφάσματα, πρόπλυση 30 °C
<b>Συνθετικά</b>	Συνθετικά υφάσματα
<b>+ Πρόπλυση</b>	Συνθετικά υφάσματα, πρόπλυση 30 °C
<b>Ανάμεικτα</b>	Διαφορετικά είδη ρούχων
<b>Μεταξωτά</b>	Ευαίσθητα πλενόμενα υφάσματα
<b>Μάλλινα</b>	μάλλινα πλενόμενα στο πλυντήριο ρούχων
<b>Ξέβγαλμα</b>	Έξτρα ξέβγαλμα με στύψιμο
<b>Στύψιμο</b>	με το χέρι πλενόμενα ρούχα
<b>Άντληση νερού</b>	Άντληση του νερού ξεβγάλματος με Ⓞ (χωρίς τελικό στύψιμο)
<b>Γρήγορο 30' / 15'</b>	Σύντομο πρόγραμμα
<b>Αθλητικός</b>	Υφάσματα με μικροΐνες
<b>Σκουρόχρωμα/Jeans</b>	Ανθεκτικά υφάσματα
<b>Πουκάμισα Ρούχα γραφείου</b>	Πουκάμισα χωρίς ιδιόρωμα
<b>allergyFree</b>	Ανθεκτικά υφάσματα

## Προετοιμασία



Σωστή εγκατάσταση σύμφωνα με τις ξεχωριστές οδηγίες εγκατάστασης.



### Έλεγχος του πλυντηρίου

- Μην χρησιμοποιείτε ποτέ ένα πλυντήριο που έχει βλάβη!
- Ενημερώστε το σέρβις πελατών!



### Σύνδεση του φιλς στην πρίζα

Μόνο με στεγνά χέρια!  
Πιάνετε μόνο το φιλς!



### Άνοιγμα της βάννας του νερού

Ένθετο για υγρό απορρυπαντικό (ανάλογα το μοντέλο) → σελίδα 6

**Θάλαμος απορρυπαντικού II:** απορρυπαντικό για την κύρια πλύση, αποσκληρυντικό, λευκαντικό, αλάτι για την αφαίρεση λεκέδων

**Θάλαμος απορρυπαντικού Ⓢ:** Μαλακτικό, λευκαντικό

**Θάλαμος απορρυπαντικού I:** Απορρυπαντικό για πρόπλυση

### Διακόπτης επιλογής προγραμμάτων

### Πεδίο ενδείξεων / Πλήκτρα μενού

**i** Διακόπτης επιλογής προγραμμάτων για την ενεργοποίηση και απενεργοποίηση της συσκευής και για την επιλογή προγράμματος. Δυνατότητα περιστροφής και στις δυο κατευθύνσεις.

<b>cold-90</b>	°C (θερμοκ.)	Επιλο
----	1200 Ⓞ (Στροψές)	Επιλέ
<b>ih-24h</b>	⌚ (λήξη σε)	Λήξη
Ενδείξεις λειτουργίας		Ενδε
☑ ☑ ☑ - End -		Πλύσ

Πριν την πρώτη πλύση,  
πλύνετε μια φορά χωρίς ρούχα μέσα στη συσκευή → Σελίδα 9.

## Ταξινόμηση και τοποθέτηση των ρούχων

Ακολουθήστε τις υποδείξεις φροντίδας του κατασκευαστή!  
Ταξινομήστε σύμφωνα με τις ενδείξεις στις ετικέτες των ρούχων.  
Και σύμφωνα με το είδος, το χρώμα, τη ρύπανση και τη θερμοκρασία.  
Μην υπερβαίνετε τη μέγιστη ποσότητα ρούχων → Σελίδα 7.

Προσέξτε τις σημαντικές υποδείξεις! → Σελίδα 6

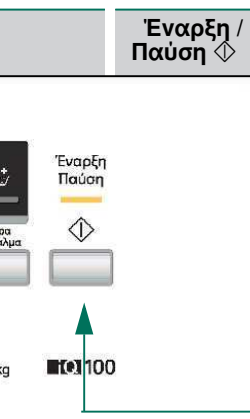
Πλύνετε μικρά και μεγάλα ρούχα στο ίδιο πρόγραμμα.  
Ανοίξτε την πόρτα του πλυντηρίου. Μη μαγκώσετε τα κομμάτια των ρούχων ανάμεσα στη πόρτα του πλυντηρίου και στο λάστιχο στεγανοποίησης.

## Πρόσθεση απορρυπαντικού και προϊόντα φροντίδας

Ρυθμίστε τη δόση ανάλογα:  
την ποσότητα των ρούχων, τη ρύπανση, τη σκληρότητα του νερού (ρωτήστε την τοπική υπηρεσία ύδρευσης) και τις οδηγίες του κατασκευαστή.  
Για μοντέλα χωρίς ένθετο για υγρό απορρυπαντικό:  
Ρίξτε το υγρό απορρυπαντικό στο κατάλληλο δοχείο δόσης και τοποθετήστε το στο τύμπανο.

**i** Αραιώνετε τα παχύρρευστα μαλακτικά και μέσα  
φορμαρίσματος με νερό. Αυτό εμποδίζει το φράξιμο.

## Ρύθμιση\*\* και προσαρμογή προγραμμάτων



**i** \*\* Αν το σύμβολο αναβοσβήνει στο πεδίο ενδείξεων, η ασφάλεια παιδιών είναι ενεργοποιημένη → Απενεργοποίηση της ασφάλειας παιδιών, σελίδα 5. Επιπλέον λειτουργίες και πλήκτρα μενού → Ατομικές ρυθμίσεις, σελίδα 5.

**i** Όλα τα πλήκτρα είναι ευαίσθητα, αρκεί ένα ελαφρό άγγιγμα. Πατήστε και κρατήστε το πλήκτρο μενού → (h) (λήξη σε) για αυτόματο τρέξιμο του μενού ρυθμίσεων.

Πατήστε Έναρξη/Παύση

Ρύθμιση θερμοκρασίας (c a l d = κρύο)

Επιλέξτε την ταχύτητα στύψιματος (\* ανάλογα με το μοντέλο) ή --- (χωρίς στύψιμο, τα ρούχα μουλιάζουν στο τελευταίο νερό ξεβγάλματος, πεδίο ενδείξεων ---)

Πρόγραμμα μετά ...

Επιλέξτε σειράς προγράμματος:

Πρόγραμμα, ξεβγάλμα, στύψιμο, διάρκεια προγράμματος ή τέλος

ασφάλεια παιδιών → σελίδα 5

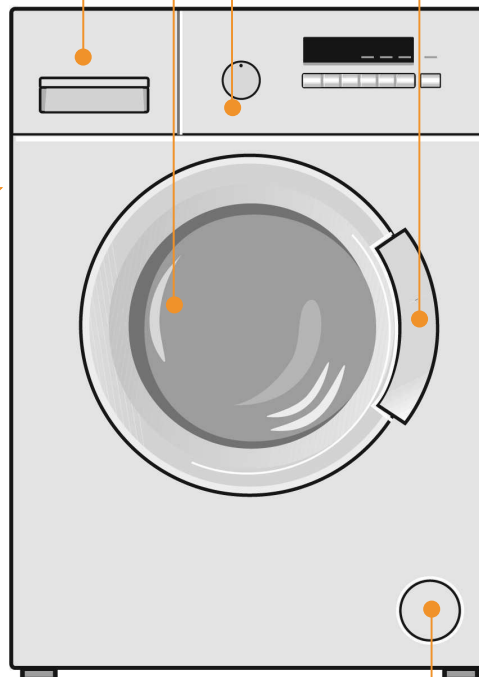
# Πλύση

Θήκη απορρυπαντικού με θαλάμους απορρυπαντικού I, II,

Τύμπανο

Πεδίο χειρισμού

Πόρτα



Πόρτα σέρβις

1

2

3

# Πλύση

## Απενεργοποίηση

Θέστε το διακόπτη επιλογής προγράμματος στο **Off**

## Κλείσιμο της βάνας του νερού

Δε χρειάζεται για μοντέλα Aqua-Stop → Ανατρέξτε στις οδηγίες εγκατάστασης. → σελίδα 7

## Αφαίρεση των ρούχων

Ανοίξτε την πόρτα πλήρωσης και αφαιρέστε τα ρούχα.  
Όταν η λειτουργία --- (Χωρίς στύψιμο = χωρίς τελικό στύψιμο) είναι ενεργοποιημένη: Θέστε το διακόπτη επιλογής προγράμματος στο **σ** Στύψιμο / Άντληση νερού.  
Πατήστε Έναρξη/Παύση .



- Απομακρύνετε τα ενδεχομένως υπάρχοντα ξένα σώματα
- Κίνδυνος διάβρωσης.
- Αφήστε την πόρτα πλήρωσης και τη θήκη του απορρυπαντικού ανοιχτή, για να μπορεί να στεγνώσει το υπόλοιπο νερό.

## Λήξη προγράμματος όταν ...

... **End** εμφανίζεται στην οθόνη.

## Διακοπή προγράμματος

- Στα προγράμματα με υψηλή θερμοκρασία:
- Αφήστε τα ρούχα να κρυώσουν: Επιλέξτε **Ξεβγάλμα**.
  - Πατήστε Έναρξη/Παύση .
- Στα προγράμματα με χαμηλή θερμοκρασία:
- Επιλέξτε **Στύψιμο** ή **Άντληση νερού**.
  - Πατήστε Έναρξη/Παύση .

## Αλλαγή προγράμματος αν ...

... έχετε επιλέξει το λάθος πρόγραμμα από σφάλμα:

- Επιλέξτε ξανά το πρόγραμμα.
- Πατήστε Έναρξη/Παύση . Το νέο πρόγραμμα εκκινείται από την αρχή.

## Συμπλήρωση ρούχων αν ...

... π.χ. για Μούλιασμα → σελίδα 9  
Πατήστε Έναρξη/Παύση . Στο πεδίο ενδείξεων - P -, στο πεδίο ενδείξεων: Σε περίπτωση δεν μπορεί να ανοίξει η πόρτα πλήρωσης, Πατήστε το πλήκτρο Έναρξη/Παύση .

# Ατομικές ρυθμίσεις

## Πλήκτρα μενού

Πριν και κατά τη διάρκεια της λειτουργίας του επιλεγμένου προγράμματος, μπορείτε να αλλάξετε την ταχύτητα στύψιματος. Τα αποτελέσματα εξαρτώνται από την πρόοδο του προγράμματος.

## °C (θερμοκρ.)

Μπορείτε να αλλάξετε την εμφανιζόμενη θερμοκρασία πλύσης. Η επιλεγόμενη μέγιστη θερμοκρασία εξαρτάται από το εκάστοτε πρόγραμμα.

## ⌚ (Στροφές) (ταχύτητα στύψιματος σε rpm) ⌚ (χωρίς τελικό στύψιμο)

Μπορείτε να αλλάξετε την εμφανιζόμενη ταχύτητα στύψιματος. Η επιλεγόμενη μέγιστη ταχύτητα στύψιματος εξαρτάται από το μοντέλο και το εκάστοτε επιλεγόμενο πρόγραμμα.

## ⌚ (λήξη σε)

Με την επιλογή του προγράμματος, εμφανίζεται η εκάστοτε διάρκεια του προγράμματος. Μπορείτε να καθυστερήσετε τη λήξη του προγράμματος προτού αρχίσει. Ο χρόνος -Ετοιμο σε- μπορεί να ρυθμιστεί σε βήματα ανά ώρα, μέχρι το πολύ 24 ώρες. Πατήστε το πλήκτρο ⌚ (λήξη σε) μέχρι να εμφανιστεί ο επιθυμητός αριθμός ωρών (h = ώρα). Επιλέξτε **Εναρξη/Παύση** ⏏.

## Επιπλέον λειτουργίες → Πίνακας προγραμμάτων, σελίδα 7

⚙️ speed Perfect

Για πλύσιμο σε σύντομο χρόνο με συγκρίσιμο αποτέλεσμα πλύσης με το κανονικό πρόγραμμα. Μέγιστη ποσότητα ρούχων → Πίνακας προγραμμάτων, σελίδα 7.

⚙️ Ξετρα ξεβγάλμα

Πρόσθετος κύκλος ξεβγάλματος. Για περιοχές με πολύ μαλακό νερό ή για τη βελτίωση του αποτελέσματος του στύψιματος.

eco Perfect ⏏

Για εξοικονόμηση ενέργειας με συγκρίσιμο αποτέλεσμα πλύσης με το κανονικό πρόγραμμα.

## Ασφάλεια παιδιών

🔒

στο πεδίο ενδείξεων

Ασφάλιση του πλυντηρίου ρούχων από τυχόν ακούσια αλλαγή των ρυθμισμένων λειτουργιών. **ON/OFF:** μετά την έναρξη/λήξη του προγράμματος, πατήστε και κρατήστε το πλήκτρο **Εναρξη/Παύση** ⏏ για περίπου 5 δευτερόλεπτα.

Υπόδειξη: Η ασφάλεια παιδιών μπορεί να παραμείνει ενεργοποιημένη μέχρι την επόμενη έναρξη του προγράμματος, καθώς και μετά την απενεργοποίηση της συσκευής. Κατόπιν μπορείτε να απενεργοποιήσετε την ασφάλεια παιδιών πριν την έναρξη του προγράμματος και ενεργοποιήσετε την ξανά μετά την έναρξη του προγράμματος.

## Εναρξη/Παύση ⏏

Για την έναρξη του προγράμματος ή για επιπλέον ποσότητα ρούχων και για την ενεργοποίηση/απενεργοποίηση της ασφάλειας παιδιών.

# Ατομικές ρυθμίσεις

## Σήμα

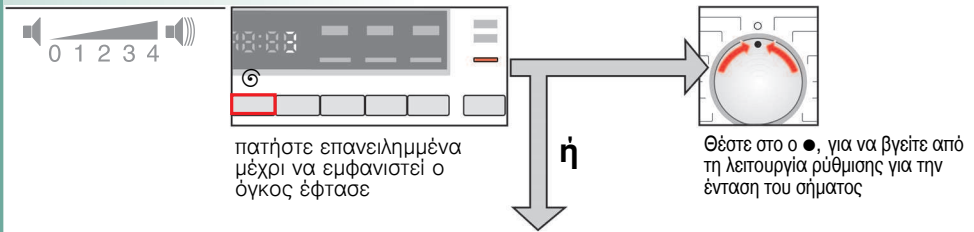
### 1. Ενεργοποίηση της λειτουργίας ρύθμισης για την ένταση του σήματος

Einstellmodus aktivieren



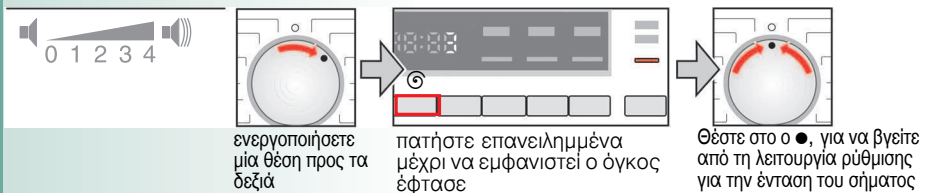
Θέστε στο 0 ● πατήστε και κρατήστε + ενεργοποιήστε μία θέση προς τα δεξιά πατήστε και κρατήστε πατημένο για 5 δευτερόλεπτα έως ότου τα στοιχεία οθόνη ανάβει, λειτουργία ρύθμισης είναι ενεργοποιημένη

### 2. a) Ρύθμιση της έντασης για Σήματα πλήκτρων (ανάλογα το μοντέλο)



0 1 2 3 4 πατήστε επανειλημμένα μέχρι να εμφανιστεί ο όγκος έφτασε ή Θέστε στο 0 ●, για να βγείτε από τη λειτουργία ρύθμισης για την ένταση του σήματος

### 2. b) Ρύθμιση της έντασης για Σήματα υποδείξεων



0 1 2 3 4 ενεργοποιήστε μία θέση προς τα δεξιά πατήστε επανειλημμένα μέχρι να εμφανιστεί ο όγκος έφτασε Θέστε στο 0 ●, για να βγείτε από τη λειτουργία ρύθμισης για την ένταση του σήματος

## Υποδείξεις στο πεδίο ενδείξεων

ανάλογα το μοντέλο

<b>E: 17</b>	Ανοίξτε εντελώς τη βάνα (κρύο νερό), ο εύκαμπτος σωλήνας παροχής είναι τσακισμένος ή μαγκωμένος. Καθαρίστε τη σήτα → σελίδα 10, πολύ χαμηλή πίεση νερού.
<b>E: 18</b>	- Αντλία απόπνευαν φραγμένη, καθαρίστε την αντλία απόπνευαν → σελίδα 10. - Εύκαμπτος σωλήνας αποχέτευσης/σωλήνας αποχέτευσης φραγμένος, καθαρίστε τον εύκαμπτο σωλήνα αποχέτευσης στο σιφώνι → σελίδα 10.
<b>E: 23</b>	Νερό στη λεκάνη του πιθμένα, διαρροή στη συσκευή. Καλέστε το σέρβις πελατών!
🔒	Ασφάλεια παιδιών ενεργοποιημένη: για την απενεργοποίηση → σελίδα 5.
<b>Άλλες ενδείξεις</b>	Απενεργοποιήστε τη συσκευή, περιμένετε 5 δευτερόλεπτα και ενεργοποιήστε την ξανά. Όταν εμφανιστεί ξανά η ένδειξη, καλέστε το σέρβις πελατών.

# Πίνακας προγραμμάτων

→ Ανατρέξτε στον πίνακα με τις τιμές κατανάλωσης στη σελίδα 8 και στις σημαντικές υποδείξεις στη σελίδα 6.



Προγράμματα °C μεγ.

Είδος ρούχων



Επιπλέον λειτουργίες, πληροφορίες

βαμβακερά + Πρόπλυση	6 κιλώ/ 3,5 κιλώ*	χρωματιστά γρήγορα βαμβακερά ή λινά	⇒ Speed Perfect*, ⊕ eco Perfect, ⇄ Εξτρα ξέβγ.
allergyFree			⇒ Speed Perfect*, ⊕ eco Perfect, ⇄ Εξτρα ξέβγ. για ευαίσθητες επιδερμίδες, μεγαλύτερο πρόγραμμα πλύσης σε επιλεγμένη θερμοκρασία, υψηλότερο επίπεδο νερού, πρόσθετος κύκλος ξεβγάλματος
Συνθετικά + Πρόπλυση	3 κιλώ	εισοδήματα/συνθετικά βαμβακερά, λινά, συνθετικά ή ανάμεικτα υφάσματα	⇒ Speed Perfect, ⊕ eco Perfect, ⇄ Εξτρα ξέβγ.
Ανάμεικτα	2,5 κιλώ	βαμβακερά ή συνθετικά υφάσματα	⇒ Speed Perfect, ⊕ eco Perfect, ⇄ Εξτρα ξέβγ., τα διαφορετικά είδη ρούχων μπορούν να πλυθούν μαζί!
Σκουρόχρωμα/ Jeans	3 κιλώ	σκουρόχρωμα βαμβακερά και συνθετικά υφάσματα	⇒ Speed Perfect, ⊕ eco Perfect, ⇄ Εξτρα ξέβγ., μειωμένο ξεβγάλωμα και κύκλος τελικό σπύσιμο
Πουκάμια Ρούχα γροφίτου		πουκάμια χωρίς σιδέρωμα από βαμβάκι, λινά, συνθετικές ίνες ή ανάμεικτα υφάσματα	⇒ Speed Perfect, ⊕ eco Perfect, ⇄ Εξτρα ξέβγ.
Μεταξωτά	2 κιλώ	για ευαίσθητα υφάσματα, π.χ. μεταξωτά, σατέν, συνθετικές ίνες ή ανάμεικτα υφάσματα (π.χ. κουρτίνες)	⇒ Speed Perfect, ⊕ eco Perfect, ⇄ Εξτρα ξέβγ.
Μάλλινα		μάλλινα πλεγμένα στο πλυντήριο ρούχων/στο χέρι	πρόγραμμα πλύσης για πολύ ευαίσθητα ρούχα, τα ρούχα δε αμρικκλώνονται, μεγαλύτερες διακρίσεις προγραμμάτων (τα υφάσματα παραμένουν στο απορρυπαντικό)
Αθλητικός		Υφάσματα κ. σποκσευσιμένα από μικρούλες,	⇒ Speed Perfect, ⊕ eco Perfect, ⇄ Εξτρα ξέβγ.
Γρήγορο 30/15'	3,5 κιλώ/ 2 κιλώ	συνθετικά βαμβακερά, λινά, συνθετικές ίνες ή ανάμεικτα υφάσματα	⇒ Speed Perfect, ⊕ eco Perfect, ⇄ Εξτρα ξέβγ., συντομο πρόγραμμα: κατάλληλο για λίγο λερωμένα ρούχα

## Επιπλέον προγράμματα

\* μειωμένη ποσότητα ρούχων με επιπλέον λεπτοί για προγράμματα χωρίς πρόπλυση, προσέξτε απορρυπαντικό στο θάλαμο απορρυπαντικού II. Για προγράμματα πρόπλυσης, μοιράστε το απορρυπαντικό μεταξύ του θαλάμου απορρυπαντικού I και II.

## Ξεβγάλωμα, Στύψιμο, Άντληση νερού

II. Για προγράμματα πρόπλυσης, μοιράστε το απορρυπαντικό μεταξύ του θαλάμου απορρυπαντικού I και II.

9511 / 9000955844	WM12B260GR	BSH Hausgeräte GmbH Carl-Wery-Straße 34 81739 München GERMAN Κατασκευάζεται από την BSH Hausgeräte GmbH με άδεια εμπορικού σήματος της Siemens AG
-------------------	------------	---



## Οδηγίες ασφαλείας

- Διαβάστε με προσοχή το εγχειρίδιο χρήσης και τις υποδείξεις που συμπεριλαμβάνονται και ενεργήστε ανάλογα.
- Φυλάξτε τα έγγραφα της συσκευής για μελλοντική αναφορά

### Κίνδυνος ηλεκτροπληξίας!

- Μην απομακρύνετε το φιν από την πρίζα, τραβώντας το καλώδιο!
- Μην τοποθετείτε/τραβάτε το φιν από την πρίζα με υγρά χέρια.

### Κίνδυνος θανάτου!

- Για άχρηστες συσκευές:
- Αποσκαρύνετε το φιν από την πρίζα.
- Αποσυνδέστε το ηλεκτρικό καλώδιο και πετάξτε το μαζί με το φιν.
- Καταστρέψτε την κλειδαριά της πόρτας του πλυντηρίου. Αυτό θα εμποδίσει τα παιδιά να κλειδωθούν μέσα και να θέσουν σε κίνδυνο τη ζωή τους.

### Κίνδυνος ασφυξίας!

- Διατηρείτε τη συσκευασία, τα πλαστικά και τα κομμάτια της συσκευασίας μακριά από παιδιά.

### Κίνδυνος δηλητηρίασης!

- Διατηρείτε τα απορρυπαντικά και τα προϊόντα φροντίδας μακριά από παιδιά.

### Κίνδυνος έκρηξης!

- Η επεξεργασία των προς πλύση αντικειμένων με προϊόντα καθαρισμού που περιλαμβάνουν διαλύτες, π.χ. προϊόν για την αφαίρεση λεκέδων/διαλύτης καθαρισμού μπορεί να προκαλέσει έκρηξη μετά την τοποθέτησή τους στο πλυντήριο ρούχων.
- Ξεβγάλτε πρώτα καλά τα προς πλύση αντικείμενα.

### Κίνδυνος τραυματισμού!

- Η πόρτα του πλυντηρίου μπορεί να είναι πολύ ζεστή.
- Προσέξτε, όταν στραγγίζετε ζεστό απορρυπαντικό.
- Μην σκαρφώνετε πάνω στο πλυντήριο ρούχων.
- Μην στηρίζετε στην ανοιχτή πόρτα του πλυντηρίου.
- Μην πλησιάζετε το τύμπανο, αν συνεχίζει να περιστρέφεται.
- Προσέξτε, όταν ανοίγετε τη θήκη του απορρυπαντικού ενώ η συσκευή λειτουργεί.

## Τιμές κατανάλωσης

ανάλογα το μοντέλο

Πρόγραμμα	Φόρτωμα	Ρεύμα***	Νερό***	Διάρκεια προγράμματος**
βαμβακερά 20 °C	6 κιλώ	0,30 kWh	68 λίτρα	2 ¼ λεπτά
βαμβακερά 40 °C*	6 κιλώ	0,95 kWh	68 λίτρα	2 ¼ λεπτά
βαμβακερά 60 °C	6 κιλώ	1,60 kWh	68 λίτρα	2 ¼ λεπτά
βαμβακερά 90 °C	6 κιλώ	2,45 kWh	76 λίτρα	2 ¼ λεπτά
Συνθετικά 40 °C*	3 κιλώ	0,70 kWh	46 λίτρα	1 ¾ λεπτά
Ανάμεικτα 30 °C	2,5 κιλώ	0,40 kWh	44 λίτρα	1 λεπτά
Μεταξωτά 30 °C	2 κιλώ	0,30 kWh	37 λίτρα	¾ λεπτά
Μάλλινα 30 °C	2 κιλώ	0,20 kWh	43 λίτρα	¾ λεπτά

\* Ρύθμιση προγράμματος για έλεγχο σύμφωνα με το έγκυρο πρότυπο EN60456. Σημείωση για τις δοκιμές σύγκρισης: Για τη δοκιμή των προγραμμάτων δοκιμής, πλύνετε τη συγκεκριμένη ποσότητα ρούχων χρησιμοποιώντας τη μέγιστη ταχύτητα στύψιματος.

Πρόγραμμα	Επιλογή	Φόρτωμα	Ετήσια κατανάλωση ενέργειας	Ετήσια κατανάλωση νερού
βαμβακερά 40/60 °C **	Eco Perfect ⊕**	6/3 κιλώ	153 kWh	10560 λίτρα

\*\* Ρύθμιση προγράμματος για έλεγχο και επισήμανση της ηλεκτρικής ενέργειας σύμφωνα με την οδηγία 2010/30/EU με κρύο νερό (15 °C).

\*\*\* Οι τιμές παρεκκλίνουν από τις αναγραφόμενες τιμές ανάλογα με την πίεση, τη σκληρότητα και τη θερμοκρασία εισόδου νερού, τη θερμοκρασία περιβάλλοντος, το είδος, την ποσότητα και το βαθμό ρύπανσης στα ρούχα, τη χρήση απορρυπαντικού, τις διακυμάνσεις στην ηλεκτρική τροφοδοσία και την επιλογή επιπλέον λειτουργιών.



# Φροντίδα και καθαρισμός



## Πριν την πρώτη πλύση

Μην τοποθετείτε ρούχα μέσα στη συσκευή! Ανοίξτε τη βρύση. Βάλτε στο θάλαμο απορρυπαντικού II:

- περίπου 2 λίτρα νερού
- απορρυπαντικό (μετρήστε σύμφωνα με τις οδηγίες του κατασκευαστή για τα λίγο λερωμένα ρούχα και τη σκληρότητα νερού)
- Θέστε το διακόπτη επιλογής προγραμμάτων στο **Συνθετικά 60 °C** και πατήστε **Εναρξη/Παύση** ◊. Με τη λήξη του προγράμματος, θέστε το διακόπτη επιλογής προγραμμάτων στο **Off**.



## Προστασία των ρούχων και της συσκευής

- Πρέπει να ακολουθείτε τις οδηγίες του κατασκευαστή, όταν καθορίζεται η δοσολογία για όλα τα απορρυπαντικά πλυντηρίου, πρόσθετες ύλες και μέσα καθαρισμού.
- Αδειάστε τις τσέπες
- Ελέγξτε για τυχόν μεταλλικά αντικείμενα (συνδετήρες, κ.λπ.)
- Πλύνετε τα ευαίσθητα ρούχα σε σακούλα ρούχων (καλσόν, κουρτίνες, σουτιέν με μπανέλες).
- Κλείστε τα φερμουάρ, κουμπώστε τα κουμπιά.
- Βουρτσίστε την άμμο από τις τσέπες και τα ρεβέρ.

Αφαιρέστε τα πιαστράκια των κουρτινών ή τοποθετήστε τα μέσα σε μια σακούλα ρούχων



## Τοποθέτηση των ρούχων

Βάλτε μέσα μεγάλα και μικρά κομμάτια ρούχων!  
Μη μαγκώσετε τα κομμάτια των ρούχων ανάμεσα στην πόρτα πλήρωσης και στο λάστιχο στεγανοποίησης.



## Διαφορετικά λερωμένα ρούχα

λίγο		Πλύνετε τα καινούργια ρούχα ξεχωριστά. Χωρίς πρόπλυση. Επιλέξτε την επιπλέον λειτουργία <b>Speed Perfect</b> ∞.
δυνατή πλύση		Επεξεργαστείτε προηγουμένως τους λεκέδες, αν χρειάζεται. Φορτώστε λιγότερα ρούχα. Επιλέξτε το πρόγραμμα + Πρόπλυση.



## Μούλιασμα Τοποθετήστε ρούχα μόνο με το ίδιο χρώμα.

Προσθέστε το μέσο μουλιάσματος/απορρυπαντικό μέσα στο θάλαμο απορρυπαντικού II σύμφωνα με τις οδηγίες του κατασκευαστή. Θέστε το διακόπτη επιλογής προγραμμάτων στο **βαμβακερά 30 °C** και πατήστε **Εναρξη/Παύση** ◊. Μετά περίπου από 10 λεπτά, πατήστε **Εναρξη/Παύση** ◊ για να σταματήσετε το πρόγραμμα. Μόλις περάσει ο επιθυμητός χρόνος μουλιάσματος, πατήστε ξανά **Εναρξη/Παύση** ◊ όταν θέλετε τη συνέχιση του προγράμματος ή την αλλαγή του προγράμματος.



## Κολλάρισμα Τα ρούχα δεν πρέπει να έχουν επεξεργαστεί με μαλακτικό.

Το κολλάρισμα είναι δυνατό σε όλα τα προγράμματα πλύσης, αν χρησιμοποιείται υγρή κόλλα. Ρίξτε την κόλλα σύμφωνα με τις οδηγίες τους κατασκευαστή στο θάλαμο απορρυπαντικού για μαλακτικό ☞ (ξεβγάλετε πρώτα, αν χρειάζεται).



## Βάψιμο / Ξεβάψιμο

Βάψιμο μόνο στα πλαίσια των αναγκών του νοικοκυριού. Τα άλατα μπορεί να διαβρώσουν τον ανοξείδωτο χάλυβα. Ακολουθείτε πάντα τις οδηγίες του κατασκευαστή της βαφής. **Μην** ξεβάψατε τα ρούχα στο πλυντήριο ρούχων.

# 'Ένθετο για υγρό απορρυπαντικό

ανάλογα το μοντέλο

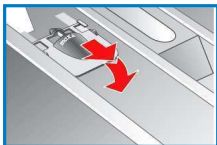


Για τη δόση του υγρού απορρυπαντικού ρυθμίστε τη θέση του ένθετου:

- Τραβήξτε το συρτάρι απορρυπαντικού εντελώς έξω -> **Σελίδα 10**.
- Σπρώξτε το ένθετο προς τα εμπρός.

Μη χρησιμοποιήσετε το ένθετο (σπρώξτε το προς τα επάνω):

- σε περίπτωση κολλοειδούς απορρυπαντικού και ακόνης πλύσης, στα προγράμματα με **Πρόπλυση** ή μενού ☹ (λήξη σε)



# Φροντίδα και καθαρισμός



## Κάλυμμα συσκευής, πεδίο χειρισμού

- Αφαιρέστε το απορρυπαντικό και τα υπολείμματα του μέσου καθαρισμού.
- Σκουπίστε με ένα απαλό, υγρό πανί.
- Μην πλένετε τη συσκευή με εκτόξευση νερού!

# Φροντίδα και καθαρισμός



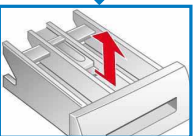
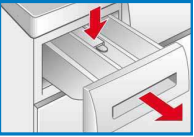
- **Κίνδυνος ηλεκτροπληξίας!** Απομακρύνετε το φινι από την πρίζα.
- **Κίνδυνος έκρηξης!** Μην χρησιμοποιείτε διαλύτες.



## Καθαρισμός της θήκης του απορρυπαντικού ...

... αν υπάρχουν υπολείμματα απορρυπαντικού ή μαλακτικού ρούχων.

1. Τραβήξτε, πατήστε προς τα κάτω το ένθετο και αφαιρέστε εντελώς τη θήκη.
2. Αφαίρεση του ένθετου: πιέστε με το δάχτυλο σας από κάτω προς τα πάνω.
3. Καθαρίστε το δίσκο του διανομέα απορρυπαντικού και τα ένθετα με νερό και μια βούρτσα και στεγνώστε τα.
4. Εφαρμόστε το ένθετο και ενώστε το (συνδέστε τον κύλινδρο στον πείρο οδήγησης).
5. Σπρώξτε προς τα μέσα τη θήκη του απορρυπαντικού.



Αφήστε ανοιχτή τη θήκη του απορρυπαντικού για να εξατμιστεί τυχόν υπόλοιπο νερού.

## Τύμπανο

Αφήστε ανοιχτή την πόρτα του πλυντηρίου, έτσι ώστε να στεγνώσει το τύμπανο. Για λεκέδες ακουριάς, χρησιμοποιείτε μέσο καθαρισμού χωρίς χλώριο, ούτε σύρμα καθαρισμού.

## Αφαίρεση αλάτων Βεβαιωθείτε ότι δεν υπάρχουν ρούχα μέσα στη συσκευή!

Αυτό δεν είναι απαραίτητο, αν χρησιμοποιείται η σωστή δοσολογία απορρυπαντικού. Αν χρειάζεται, αφαιρέστε τα άλατα από τη συσκευή σύμφωνα με τις οδηγίες του κατασκευαστή. Τα προϊόντα αφαίρεσης αλάτων μπορείτε να τα προμηθευτείτε από την ιστοσελίδα ή από το σέρβις πελατών (→ *σελίδα 1*).

# Συντήρηση



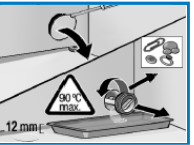
- **Κίνδυνος εγκαύματος!** Αφήστε το απορρυπαντικό να κρυώσει.
- Κλείστε τη βάνα.



## Αντλία απόνερων

Θέστε το διακόπτη επιλογής προγραμμάτων στο Off.

1. Ανοίξτε και αφαιρέστε το κλαπέτο σέρβις για την αντλία νερού πλύσης, με τη βοήθεια ενός κατασβιδιού. Ξεβιδώστε προσεκτικά το καπάκι της αντλίας (υπόλοιπο νερό).
2. Καθαρίστε τον εσωτερικό χώρο, το σπείρωμα στο καπάκι της αντλίας και το περιβλήμα της αντλίας (η φτερωτή της αντλίας του νερού πλύσης πρέπει να μπορεί να περιστρέφεται).
3. Τοποθετήστε ξανά το καπάκι της αντλίας και βιδώστε το.
4. Τοποθετήστε και κλείστε το κλαπέτο σέρβις.



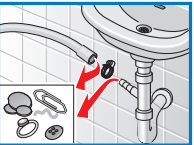
Για να εμποδίσετε τη ροή μη χρησιμοποιημένου απορρυπαντικού απευθείας στην αποστράγγιση κατά την επόμενη πλύση: Προσθέστε 1 λίτρα νερού στη θήκη απορρυπαντικού II και κατόπιν ξεκινήστε το πρόγραμμα **Στύψιμο/ Άντληση νερού**.



## Εύκαμπτος σωλήνας αποχέτευσης στο σιφώνι

Θέστε το διακόπτη επιλογής προγραμμάτων στο Off και απομακρύνετε το φινι από την πρίζα.

1. Χαλαρώστε τον σφιγκτήρα του εύκαμπτου σωλήνα, αφαιρέστε με προσοχή τον εύκαμπο σωλήνα αποχέτευσης (υπόλοιπο νερό).
2. Καθαρίστε τον εύκαμπο σωλήνα αποχέτευσης και το κομμάτι σύνδεσης με το σιφώνι.
3. Προσαρμόστε ξανά τον εύκαμπο σωλήνα αποχέτευσης και ασφαλίστε τη σύνδεση με το σφιγκτήρα εύκαμπτου σωλήνα.



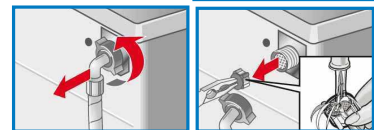
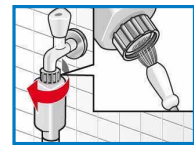
## Σήτα στην παροχή νερού



**Κίνδυνος ηλεκτροπληξίας!**  
Μην βυθίζετε στο νερό τη διάταξη ασφαλείας Aqua-Stor (περιλαμβάνει μια ηλεκτρική βαλβίδα).

Μειώστε την πίεση νερού στον εύκαμπο σωλήνα παροχής:

1. Κλείστε τη βάνα.
2. Επιλέξτε οποιοδήποτε πρόγραμμα (εκτός **Στύψιμο / Άντληση νερού**).
3. Επιλέξτε **Εναρξη/Παύση** ◊. Αφήστε το πρόγραμμα να λειτουργήσει περίπου για 40 δευτερόλεπτα.
4. Θέστε το διακόπτη επιλογής προγραμμάτων στο **Off**. Απομακρύνετε το φινι από την πρίζα. Καθαρίστε τη σήτα:
5. Απομακρύνετε τον εύκαμπο σωλήνα από τη βάνα. Καθαρίστε τη σήτα με μια μικρή βούρτσα. **καλή** για τα μοντέλα Standard και Aqua-Secure: Αφαιρέστε τον εύκαμπο σωλήνα πίσω από τη συσκευή. Αφαιρέστε τη σήτα με μια πένα και καθαρίστε την.
6. Συνδέστε τον εύκαμπο σωλήνα και ελέγξτε για διαρροές.



## Τι κάνετε, όταν...

- Υπάρχει διαρροή νερού
  - Προσαρμόστε/τοποθετήστε ξανά σωστά τον εύκαμπο σωλήνα αποχέτευσης.
  - Σφίξτε τη βιδωτή σύνδεση στον εύκαμπο σωλήνα παροχής.
- Δεν υπάρχει παροχή νερού. Το απορρυπαντικό δεν προωθείται.
  - Έχετε επιλέξει **Εναρξη/Παύση** ;
  - Έχετε ανοίξει τη βάννα;
  - Έχει φράξει η σήτα; Καθαρίστε τη σήτα → *σελίδα 10*.
  - Είναι τασακισμένος ή μαγκωμένος ο εύκαμπο σωλήνας παροχής;
- Η πόρτα της συσκευής δεν ανοίγει.
  - Λειτουργία ασφάλειας ενεργή. Διακοπή προγράμματος; → *σελίδα 4*.
  - Έχετε επιλέξει χωρίς τελικό στύψιμο; → *σελίδα 3, 4*.
- Το επιλεγμένο πρόγραμμα δεν αρχίζει.
  - Έχετε επιλέξει **Εναρξη/Παύση** ή το χρόνο (λήξη σε);
  - Είναι κλειστή η πόρτα του πλυντηρίου;
  - Είναι ενεργοποιημένη η ασφάλεια παιδιών; Απενεργοποίηση → *σελίδα 5*.
- Δε γίνεται αποστράγγιση των απόβρωτων.
  - Έχετε επιλέξει χωρίς τελικό στύψιμο; → *σελίδα 3, 4*.
  - Καθαρίστε την αντλία απόβρωτων → *σελίδα 10*.
  - Καθαρίστε το σωλήνα αποχέτευσης και/ή τον εύκαμπο σωλήνα αποχέτευσης.
- Δε φαίνεται νερό στο τύμπανο.
  - Δεν υπάρχει σφάλμα. Το νερό παραμένει μέσα κάτω από το οπτικό πεδίο.
- Μη ικανοποιητικό αποτέλεσμα στύψιματος. Τα ρούχα είναι βρεγμένα/πολύ υγρά.
  - Δεν υπάρχει σφάλμα. Το σύστημα ελέγχου στύψιματος έχει διακόψει τη λειτουργία στύψιματος. Ανομοιόμορφη κατανομή ρούχων. Αναμινύστε τα μεγάλα με τα μικρά ρούχα ομοιόμορφα στο τύμπανο.
  - Είναι η επιλεγμένη ταχύτητα πολύ μικρή; → *σελίδα 5*.
- Η διάρκεια προγράμματος αλλάζει ξαφνικά κατά τη λειτουργία.
  - Δεν υπάρχει σφάλμα. Ο χρόνος του προγράμματος μπορεί να διαφέρει ανάλογα με την κατανομή των ρούχων, με αυτό επομένως είναι δυνατή η εμφάνιση των ρυθμίσεων στο πεδίο ενδείξεων κατά τη διάρκεια του.
- Ο κύκλος στύψιματος πραγματοποιείται περισσότερες φορές.
  - Δεν υπάρχει σφάλμα. Το σύστημα ελέγχου ζυγοστάθμισης έχει ανιχνεύσει μια ανισορροπία και προσπαθεί να την επανορθώσει, επαναλαμβάνοντας το στύψιμο.
- Υπόλοιπο νερού στο θάλαμο απορρυπαντικού για προϊόντα φροντίδας.
  - Δεν υπάρχει σφάλμα: δεν επηρεάζεται η δράση του προϊόντος φροντίδας.
  - Καθαρίστε το θάλαμο απορρυπαντικού, αν χρειάζεται → *σελίδα 10*.
- Εμφάνιση οσμών στο πλυντήριο ρούχων.
  - Λειτουργήστε το πρόγραμμα **βαμβακερά 90 °C** χωρίς ρούχα. Χρησιμοποιήστε κανονικό απορρυπαντικό.
- Η ένδειξη κατάστασης αναβοσβήνει. Η συσκευή έχει ανιχνεύσει υπερδοσολόγηση απορρυπαντικού.
  - Έχετε χρησιμοποιήσει υπερβολική ποσότητα απορρυπαντικού; Αν βγαίνει αφρός από τη θήκη του απορρυπαντικού: Αναμείξτε 1 κουταλιά της σούπας μαλακτικό σε ½ λίτρο νερού και ρίξτε το μέσα στο θάλαμο του απορρυπαντικού **II** (όχι με ρούχα εξωτερικής χρήσης ή χνουδωτά ρούχα).
  - Από τον επόμενο κύκλο πλύσης, μειώστε την ποσότητα του απορρυπαντικού.
- Έντονοι θόρυβοι, δονήσεις και "περπάτημα" κατά τη διάρκεια της λειτουργίας στύψιματος.
  - Είναι στερεωμένα τα πόδια της συσκευής; Ασφαλίστε τα πόδια της συσκευής → *Οδηγίες εγκατάστασης*
  - Έχετε αφαιρέσει τις ασφάλειες μεταφοράς; Αφαιρέστε τις ασφάλειες μεταφοράς → *Οδηγίες εγκατάστασης*.
- Το πεδίο ενδείξεων/οι ενδεικτικές λυχνίες παραμένουν οβηροτές, ενώ η συσκευή λειτουργεί.
  - Διακοπή της παροχής ρεύματος?
  - Έπεσαν οι ασφάλειες? Σηκώστε /αλλάξτε τις ασφάλειες.
  - Αν το σφάλμα συμβεί επανειλημμένα, καλέστε το σέρβις πελατών.
- Η σειρά του προγράμματος διαρκεί περισσότερο από ό, τι συνήθως.
  - Δεν υπάρχει σφάλμα. Το σύστημα ανίχνευσης ανισορροπίας στο φόρτωμα των ρούχων προσαρμόζει την ανισορροπία, κατανέμοντας συνεχώς τα ρούχα.
  - Δεν υπάρχει σφάλμα: Το σύστημα ανίχνευσης αφρού είναι ενεργοποιημένο, προσθέτει ένα επιπλέον κύκλο ξεβγάλματος.
- Υπολείμματα απορρυπαντικού στα ρούχα.
  - Κάποιες φορές, τα απορρυπαντικά χωρίς φωσφορικό άλας περιλαμβάνουν υπολείμματα αδιάλυτα στο νερό.
  - Επιλέξτε **Ξέβγαλμα** ή βουρτσίστε τα ρούχα μετά την πλύση.

Αν δεν μπορείτε να διορθώσετε μόνοι σας το σφάλμα ή αν χρειάζεται επισκευή:

- Θέστε το διακόπτη επιλογής προγραμμάτων στο **Off** και απομακρύνετε το φιλς από την πρίζα.
- Κλείστε την παροχή νερού και καλέστε το σέρβις πελατών → *Οδηγίες εγκατάστασης*.

# SIEMENS



## Πλυντήριο ρούχων

WM12B260GR

[siemens-home.com/welcome](http://siemens-home.com/welcome)

### el Οδηγίες χρήσης



Δείτε τις οδηγίες ασφαλείας στη σελίδα 8.



Διαβάστε αυτές τις οδηγίες και τις χωριστές οδηγίες εγκατάστασης προτού θέσετε σε λειτουργία το πλυντήριο ρούχων.

Register  
your  
product  
online