

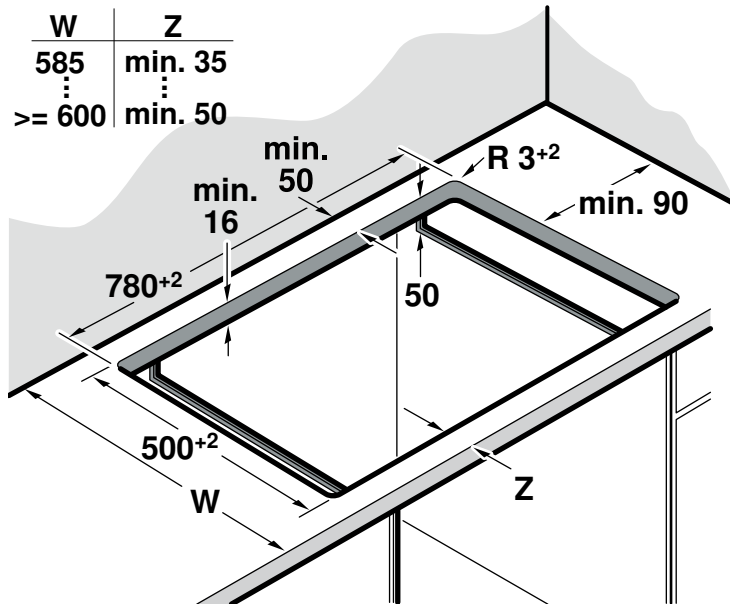
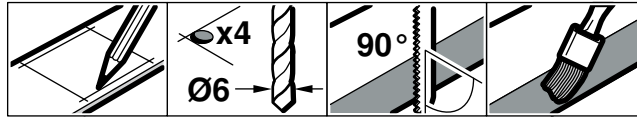


bg Ръководство за монтаж
et Paigaldusjuhend
hr Upute za montažu
hu Szerelési útmutató
kk Орнату туралы нұсқаулар
lt Montavimo instrukcija
lv Montāžas instrukcija

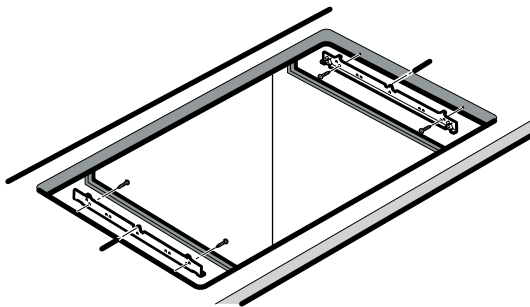
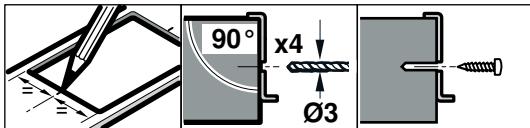
mk Упатство за монтажа
ro Instrucțiuni de montaj
sk Montážny návod
sl Navodila za montažo
sq Udhëzim për montim
sr Uputstvo o postavljanju
uk Інструкція з монтажу



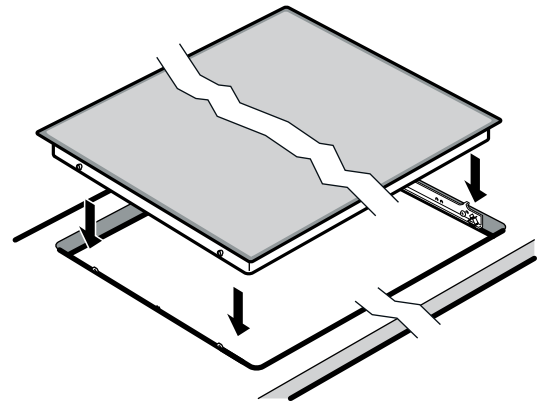
1



2



3



Обърнете внимание на следното

Електрическо свързване: само от конциониран специалист. При неправилно свързване гаранцията отпада.

Вграждане: само съобразно техническите изисквания, при щети отговорност носи монтажистът.

Свързване: уредът съответства на клас на защита I и трябва да се използва само в комбинация със свързан защитен проводник.

Инсталиране: в неподвижно прокараната електроинсталация трябва да се предвиди сепаратор във фазите според конструктивните разпоредби.

Долно вграждане: не се разрешава долно вграждане на хладилни уреди, съдомиялни машини, фурни без вентилатор, перални машини.

Възможно е долно вграждане за модулни/компактни съдомиялни машини от една и съща марка. В такъв случай дебелината на работния плот трябва да е минимум 40 mm.

Ако под готварския плот се вгражда фурна, дебелината на работния плот трябва да е минимум 20 mm, а в някои случаи и повече. Спазвайте указанията в ръководството за монтаж на фурната.

Внимавайте издаващи се части, като корпуси на електрически контакти или мрежови кабели, да не се удрят напр. в чекмедже.

Междинно дъно: ако долната страна на готварския плот е открита, трябва да се монтира междинно дъно.

Попитайте в специализираните магазини за междинно дъно като принадлежност.

Ако използвате собствено междинно дъно, минималното разстояние до електрозахранването на уреда трябва да е 10 mm.

Работен плот: равен, хоризонтален, стабилен.

⚠ Притежатели на електронни импланти!

Уредът може да съдържа перманентни магнити, които могат да окажат влияние на електронните импланти като напр. пейсмейкъри или инсулинови помпи. Ето защо при монтажа спазвайте минимално разстояние от 10 cm до електронните импланти.

Подготовка на кухненската мебел - фиг. 1

Шкаф за вграждане: устойчив на температури от най-малко 90°C.

Профил: След дейностите по изрязване отстранете стружките.

Отрязани плоскости: залепете с устойчиво на топлина лепило.

Поставяне на закрепващи релси - фиг. 2

Облицовани плотове: използвайте долните отвори за винтове.

Работни плотове от камък: залепете закрепващите релси.

Поставете и свържете готварския плот - фиг. 3

Преди свързването на уреда проверете домашната инсталация.

Свързвайте само съгласно схемата за свързване. При необходимост монтирайте приложените медни мостове. Захранващ кабел при 3~/2-фазна връзка (3N~/2N~): тип H05 VV-F или с по-добри характеристики; определете необходимото сечение на жилата според токовото натоварване. Сечение < 1,5 mm² е недопустимо! При еднофазна връзка (1N~) можете да закупите захранващ кабел H05RR-F3G4 (дължина 1 m) от службата за обслужване на клиенти.

Поставяне: Не заклещвайте кабела, не го прекарвайте през остри ръбове. При долно вграждане на фурната прекарайте кабела в задния ъгъл на фурната към контакта.

Указание: ако на дисплея на уреда се покаже **U400**, то той е свързан погрешно. Разкачете уреда от мрежата, проверете свързването.

Демонтаж на готварския плот Изключете уреда от напрежението. Избутайте готварския плот отдолу.

Oluline teave

Elektriühendus: laske teostada ainult asjaomase kvalifikatsiooniga spetsialistil. Nõuetevastase ühenduse korral ühenduse korral kaotab garantii kehtivuse.

Paigaldamine: teostada nõuetekohaselt, kahjude korral vastutab paigaldaja.

Ühendus: seade vastab kaitseklassile I ja seda tohib kasutada vaid koos kaitsejuhiga.

Paigaldus: püsivas elektripaigaldises tuleb ette näha faaside lahutusseade vastavalt kehtivatele eeskirjadele.

Pliidiplaadi alla paigaldamine: pliidiplaadi alla ei tohi paigaldada külmikuid, nõudepesumasinaid, ventilaatorita küpsetusahjusid, pesumasinaid.

Pliidiplaadi alla võib paigalda sama kaubamärgi kandva moodul-, kompaktse nõudepesumasina. Töötasapinna paksus peab olema siis vähemalt 40 mm.

Kui pliidiplaadi alla paigaldatakse küpsetusahi, peab töötasapinna paksus olema vähemalt 20 mm, mõningatel juhtudel ka rohkem. Järgige küpsetusahju paigaldusjuhendis sisalduvaid juhiseid.

Jälgige, et väljaulatuvad osad, nt võrguühenduskorpus või võrguühenduskaabel ei põrkuks nt sahtliga kokku.

Vahetasapind: kui pliidiplaadi alumine pool on ligipääsetav, tuleb paigaldada vahetasapind.

Lisatarvikuna pakutavat vahetasapinda küsige müügiesindusest.

Kui kasutate enda vahetasapinda, peab minimaalkaugus seadme võrguühendusest olema 10 mm.

Töötasapind: ühetasane, horisontaalne, stabiilne.

⚠ Elektrooniliste implantaatide kandjad!

Seade võib sisaldada magneteid, mis võivad mõjutada elektroonilisi implantaate, nt südamestimulaatoreid või insuliinipumpe. Seepärast jälgige paigaldamisel, et vahemaa elektroonilistest implantaatidest oleks vähemalt 10 cm.

Mööbli ettevalmistamine - joonis 1

Integreeritav mööbel: peab taluma vähemalt 90°C temperatuuri.

Väljalõige: Pärast väljalõigete tegemist eemaldada saepuru ja laastud.

Lõikepinnad: töödelda kuumuskindlalt.

Kinnitussiinide kinnitamine - joonis 2

Plaaditud tööpinnad: kasutage alumisi kruviauke.

Kivist tööpinnad: liimige kinnitussiinid külge.

Pliidiplaadi ühendamine voluvõrku ja paigaldamine - joonis 3

Enne elektriühenduse teostamist kontrollige majasisest voluvõrku.

Ühendus tuleb teostada vastavalt ühendusjoonisele. Vajaduse korral monteerige komplekti kuuluvad vaskillad. Ühendusjuhe 3~/2-faasilise ühenduse (3N~/2N~) korral: tüüp H05 VV-F või kõrgem; määrake volutugevusele vastav soone ristlõige. Ristlõike < 1,5 mm² kasutamine ei ole lubatud! Ühefaasilise ühenduse (1N~) on võrgu ühendusjuhe H05RR-F3G4 (pikkus 1 m) saadaval klienditeenindusest.

Paigaldamine: veenduge, et ühendusjuhe ei jää millegi vahele ega puutu kokku esemete teravate servadega. Töötasapinna alla paigaldatava ahju ühendusjuhe viige ühenduspessa ahju tagant.

Märkus: kui seadme ekraanile ilmub **U400**, siis on seade valesti ühendatud. Lahutage seade voluvõrgust, kontrollige ühendust.

Pliidiplaadi mahavõtmine: Lahutage seade voluvõrgust. Suruge pliidiplaat alt välja.

Pridržavajte se sljedećih napomena

Električni priključak: Smije obavljati samo ovlašteni stručnjak. U slučaju neispravnog priključka gubi se jamstvo.

Ugradnja: Samo stručna, u slučaju oštećenja jamči monter.

Priključak: Uređaj odgovara klasi zaštite I i smije se koristiti samo zajedno s priključkom zaštitnog vodiča.

Postavljanje: U fiksno postavljenoj električnoj instalaciji u fazama treba ugraditi svepolni rastavljač prema propisima za postavljanje.

Ugradnja ispod radne ploče: Hladnjake, perilice posuda, neventilacijske pećnice, perilice rublja ne ugrađujte ispod radne ploče.

Modularne/kompaktne perilice posuda iste marke mogu se ugrađivati ispod radne ploče. Debljina radne ploče mora iznositi najmanje 40 mm.

Ako se ispod ploče za kuhanje ugrađuje pećnica, debljina radne ploče mora biti najmanje 20 mm, u nekim slučajevima čak i veća. Pridržavajte se napomena iz uputa za montažu pećnice.

Pripazite da se dijelovi koji strše, poput primjerice kućišta ili kabela mrežnog priključka, ne sudaraju npr. s ladicom.

Međudno: Kada se donja strana ploče za kuhanje može dotaknuti, tada valja montirati međudno.

U specijaliziranim trgovinama zatražite međudno kao pribor.

U slučaju da koristite vlastito međudno, minimalni razmak do mrežnog priključka uređaja mora iznositi 10 mm.

Radna ploča: ravna, vodoravna, stabilna.

⚠ Osobe s ugrađenim elektronskim implantatima!

Uređaj može imati trajne magnete koji mogu utjecati na elektronske implantate kao što su pacemakeri ili inzulinske pumpe. Stoga se pri montaži pridržavajte najmanjeg razmaka od 10 cm od elektronskih implantata.

Priprema elementa - slika 1

Ugradbeni element: postojan na temperaturu od najmanje 90 °C.

Izrez: Nakon izrezivanja uklonite strugotine.

Rezane plohe: zabrtvite na način da su postojane na toplinu.

Postavljanje pričvrsnih vodilica - slika 2

Radne površine obložene keramičkim pločicama: koristite donje otvore.

Radne ploče od kamena: zalijepite pričvrсне vodilice.

Priključivanje i umetanje ploče za kuhanje - slika 3

Prije priključivanja uređaja provjerite kućnu instalaciju.

Priključujte samo prema priključnoj shemi. Po potrebi montirajte isporučene bakrene prenosnice. Mrežni priključni vod pri 3-faznom /2-faznom priključku (3N~/2N~): tip H05 VV-F ili veće vrijednosti; odredite potreban presjek žile prema strujnom opterećenju. Presjek < 1,5 mm² nije dopušten! Kod jednofaznog priključka (1N~) mrežni priključni vod H05RR-F3G4 (duljina 1m) možete dobiti od servisa za kupce.

Umetanje: pazite da se priključni vod ne priklješti i da ne ide iznad oštih rubova. Kod pećnice koja je ugrađena ispod ploče za kuhanje provucite vod na stražnjem kutu pećnice do priključne kutije.

Napomena: ako se na zaslonu uređaja pojavi **U400**, znači da je neispravno priključen. Uređaj odspojite s mreže, provjerite priključak.

Demontaža ploče za kuhanje Uređaj isključite iz napona. Ploču za kuhanje istisnite odozdo.

Amire ügyelni kell

Elektromos csatlakoztatás: csak hivatalos engedéllyel rendelkező szakember által. Hibás csatlakoztatás esetén a garancia elvész.

Beépítés: csak szakszerűen, az okozott károkért a szerelő felel.

Csatlakoztatás: a készülék megfelel az I. érintésvédelmi osztálynak, és csakis védővezetékekkel üzemeltethető.

Telepítés: fix elektromos csatlakoztatás esetén a szabályozásoknak megfelelően a fázisokat leválasztó berendezéssel kell ellátni.

Aláépítés: nem építhető be hűtőkészülék, mosogatógép, szellőzéssel nem rendelkező sütő és mosógép.

Azonon márkájú moduláris/kompakt mosogatógép beépíthető. Munkalap vastagsága legalább 40 mm.

Ha a főzőfelület alap alá sütő kerül beépítésre, a munkalapnak legalább 20 mm vastagnak kell lennie, egyes esetekben akár vastagabbnak is. Vegye figyelembe a sütő szerelési útmutatójának utasításait.

Ügyeljen arra, hogy a kilógó részek, mint pl. a hálózati csatlakozó doboza vagy a tápkábel ne ütközzön pl. egy fiókkal.

Elválasztólap: ha a főzőfelület alsó oldala hozzáférhető, elválasztólapot kell felszerelni.

Az elválasztólapal kapcsolban érdeklődjön a szakkereskedésben.

Ha saját elválasztólapot használ, a készülék hálózati csatlakozójától mért távolság legalább 10 mm legyen.

Munkalap: sík, vízszintes, stabil.

⚠ Elektronikus implantátumot viselők!

A készülék állandó mágneseket tartalmazhat, amelyek az elektronikus implantátumok, pl. szívritmus-szabályozó vagy inzulinpumpa működését befolyásolhatják. Ezért szereléskor tartsa magától legalább 10 cm távolságra a készüléket.

Bútor előkészítése- 1. ábra

Beépített bútor: legalább 90 °C-ig hőálló.

Kivágás: A kivágási munkák után távolítsa el a forgácsot.

Vágási felületek: Hőálló módon zárja le.

Rögzítősinék felszerelése - 2. ábra

Csempézett munkalapok: az alsó csavarlyukakat használja.

Kőből készült munkalapok: ragassza fel a rögzítősinéket.

Főzőfelület behelyezése és csatlakoztatása - 3. ábra

A készülék csatlakoztatása előtt ellenőrizze az elektromos szerelvényeket.

Kizárólag a bekötési ábra szerint csatlakoztassa. Szükség esetén szerelje be a mellékelt réz távtartókat. Hálózati csatlakozóvezeték 3-/2-fázisú csatlakoztatásnál (3N~/2N~): H05 VV-F típus vagy nagyobb értékű; a szükséges érkeresztmetszetet az áramterhelésnek megfelelően kell meghatározni. < 1,5 mm² keresztmetszet nem megengedett! Egyfázisú csatlakoztatásnál (1N~) a H05RR-F3G4 (1 m hosszú) hálózati csatlakozóvezeték a vevőszolgáltatónál kapható.

Behelyezés: a csatlakozóvezetékét ne csíptesse be, és ne húzza át éles peremeken. Ha sütő van aláépítve, a vezetékét a sütő hátsó sarkainál húzza át a csatlakozóaljzatig.

Megjegyzés: ha megjelenik a készülék kijelzőjén a **U400** jelzés, a készülék csatlakoztatása hibás. Válassza le a készüléket a hálózatról, és ellenőrizze a csatlakozót.

Főzőfelület kiserelése: Feszültségmentesítse a készüléket. A főzőfelületet alulról nyomja kifelé.

Төмендегіні ескеру қажет

Электр желіне қосу: тек өкілетті маман орындауы тиіс. Қосылым қате орындалған жағдайда, кепілдік өз күшінен айырылады.

Енгізу: тек нұсқауларға сәйкес орындалуы тиіс, залал үшін орнатушы жауапты болады.

Қосу: құрылғы I қорғаныс класына сай келеді және оны тек сымы қорғалған қосылыммен бірге пайдалануға болады.

Орнату: берік орнатылған электр жабдығында фазалардағы ажырату құрылғысы орнату ережелері бойынша қарастырылуы қажет.

Нығайту: тоңазытқыштарды, ыдыс жуу машиналарын, желдетілмейтін пештерді, кір жуу машиналарын нығайтуға болмайды.

Бірдей маркалы модульдік/ықшам ыдыс жуу машиналарын нығайтуға болады. Сонда жұмыс тақтасының қалыңдығы кемінде 40 мм болуы керек.

Пісіру панелінің астына пеш орнатылса, жұмыс тақтасының қалыңдығы кемінде 20 мм болуы керек, ал кейбір жағдайларда одан да артық болуы мүмкін. Пештің монтаждау жөніндегі нұсқаулығындағы нұсқауларды ескеріңіз.

Желі қосқышының корпусы немесе желілік кабель сияқты шығып тұратын бөліктер, мысалы, жылжымалы жөшікпен соқтығыспағанына көз жеткізіңіз.

Аралық табан: пісіру панелінің астыңғы жағы қолжетімді болса, аралық табанды орнату қажет болады.

Мамандандырылған кәсіпорыннан керек-жарақ ретінде аралық табанды сұраңыз.

Егер жеке аралық табанды пайдалансаңыз, құрылғының желі қосқышына дейінгі минималды аралық 10 мм болуы керек.

Жұмыс тақтасы: тегіс, көлденең, тұрақты.

△ Электрондық импланттантар тасушылары!

Құрылғы кардиостимулятор немесе инсулин сорғышы сияқты электрондық импланттантарға әсер етуі мүмкін. Сол үшін орнатуда электрондық импланттантарға кемінде 10 см қашықтығын сақтаңыз.

Жиһаз дайындау - 1-сурет

Кірістірілетін жиһаз: Олар кемінде 90 °C дейін температураға шыдамды болуы керек.

Кесік: Кесу жұмыстарынан соң жоңқаларды жойыңыз.

Кесік аймақтары: ыстыққа шыдайтын етіп тығыздаңыз.

Бекіту платнкаларын қойыңыз - 2-сурет

Плита салынған жұмыс тақталары: төменгі бұрандалы тесіктерін пайдаланыңыз.

Тас заттектерінен жасалған жұмыс тақталары: бекіту планкаларын жабыстырыңыз.

Пісіру панелін орнатып қосу - 3-сурет

Аспапты қосудан алдын үй электр сымдарын тексеріңіз.

Қосу схемасы бойынша қосыңыз. Керек болса жинақтағы мыс қапсырмаларын орнатыңыз. Желіге қосу сымы 3-/2 фазалық қосылыммен (3N~/2N~): түрі H05 VV-F немесе жоғарысы; керекті тарап көлденең кесігін тоқ жүктемесіне сай белгілеңіз. < 1,5 мм² көлденең кесігіне рұқсат жоқ! Бір фазалық қосылымда (1N~) желіге қосу сымы H05RR-F3G4 (ұзындығы 1м) қызмет көрсету орталығынан алуға болады.

Орнату: Қосу сымын қыспаңыз, өткір қырлардан өткізбеңіз. Пеш орнатылған болса сымды пештің артқы бұрыштарынан розеткаға апарыңыз.

Нұсқау: аспаптың дисплейінде **U400** пайда болса ол дұрыс емес қосылған болады. Аспапты желіден ажыратыңыз, қоспаны тексеріңіз.

Өзірлеу бетін демонтаждау Құрылғының қуатын өшіріңіз. Өзірлеу бетін төменгі жағынан басып шығарыңыз.

Į ką turite atkreipti dėmesį

Elektros prijungimas: prijungti gali tik įgaliotasis specialistas. Netinkamai prijungus garantija nebegalios.

Montavimas: tik tinkamai; už žalą atsako montuotojas.

Prijungimas: prietaisas atitinka I apsaugos klasės reikalavimus ir gali būti naudojamas tik kartu su apsauginio laido jungtimi.

Instaliavimas: stacionarioje elektros instaliacijoje būtina numatyti įrengimo sąlygas atitinkantį fazių atjungimo įrenginį.

Apačioje: nemontuokite jokių šaldytuvų, indaplovių, nevedinamų orkaitių, skalbyklių.

Apačioje galima montuoti modulinę / kompaktišką tos pačios markės indaplovę. Stalviršio storis tada mažiausiai 40 mm.

Jeigu po kaitlente montuojama orkaitė, stalviršio storis turi būti ne mažesnis kaip 20 mm, o kai kuriais atvejais – ir daugiau. Atkreipkite dėmesį į orkaitės montavimo instrukcijoje pateiktus nurodymus.

Atkreipkite dėmesį, kad išsikišusios dalys, pavyzdžiui, el. tinklo jungties korpusas arba el. tinklo prijungimo kabelis, nekliūtų už, pvz., stalčiaus.

Tarpinis pagrindas: kai galima paliesti apatinę kaitlentės pusę, reikia sumontuoti tarpinį pagrindą.

Specializuotų prekių parduotuvėje tarpinį pagrindą galite įsigyti kaip priedą.

Jei naudosite pačių turimą tarpinį pagrindą, mažiausias atstumas nuo prietaiso el. tinklo jungties turi būti 10 mm.

Stalviršis: lygus, horizontalus, stabilus.

△ Asmenys, nešiojantys elektroninius implantus!

Prietaise gali būti nuolatinių magnetų, kurie gali turėti įtakos elektroninių implantų, pvz., širdies stimuliatorių ar insulino pompų, veikimui. Todėl montuojant atstumas nuo elektroninių implantų turi būti mažiausiai 10 cm.

Baldų paruošimas – 1 pav.

Baldai, į kuriuos montuojama: atsparūs bent 90 °C temperatūrai.

Anga: Baigę pjaustyti pašalinkite pjuvenas.

Pjūvio paviršiai: padenkite karščiui atsparia danga.

Tvirtinamųjų bėgelių tvirtinimas – 2 pav.

Plytelėmis apklijuoti stalviršiai: naudokite apačioje išgręžtas angas.

Stalviršiai iš akmens masės: priklijuokite tvirtinamuosius bėgelius.

Kaitlentės prijungimas ir įstatymas – 3 pav.

Prieš prijungdami prietaisą, patikrinkite vidinę instaliaciją.

Prijunkite tik pagal sujungimo schemą. Prireikus sumontuokite pridėdamas varinius tiltelius. Prijungimo prie el. tinklo laidas 3 / 2 fazių jungčiai (3N~/2N~): H05 VV-F tipo arba aukštesnės kokybės; reikalingą gyslos skerspjūvį parinkite pagal srovės apkrovą. Draudžiamas < 1,5 mm² skerspjūvis! Vienfazei jungčiai (1N~) el. tinklo prijungimo laidą H05RR-F3G4 (1 m ilgio) galima įsigyti klientų aptarnavimo tarnyboje.

Uždėjimas: nepripaustkite elektros laido, netraukite jo per aštrius kraštus. Jei apačioje montuojama orkaitė, laidą iki prijungimo lizdo nutieskite per galinius orkaitės kampus.

Pastaba. Jei prietaiso ekrane pasirodo **U400**, jis prijungtas netinkamai. Atjunkite prietaisą nuo tinklo, patikrinkite jungtį.

Kaitlentės išmontavimas: išjunkite prietaiso įtampą. Kaitlentę išimkite spausdami iš apačios.

levērojiet

Strāvas pieslēgums: atļauts ierīkot tikai profesionālam elektriķim. Nepareiza pieslēguma dēļ garantija zaudē spēku.

Montāža: atļauts veikt tikai sertificētam speciālistam, par bojājumiem atbildību uzņemas montieris.

Pieslēgšana: iekārta atbilst I aizsardzības klasei, un to drīkst lietot tikai ar pievienotu aizsargvadu.

Instalācija: fiksēti ierīkotā elektroinstalācijā ir jāuzstāda fāžu atvienotājierīce saskaņā ar elektroiekārtu uzstādīšanas noteikumiem.

Montāža zem iekārtas: zem iekārtas neiebūvējiet ledusskapjus, trauku mazgājamās mašīnas, nevēdināmas cepeškrāsnis, veļas mašīnas.

Zem iekārtas var iebūvēt tā paša zīmola modulveida/kompakto trauku mazgājamo mašīnu. Tad minimālais darba virsmas biezums ir 40 mm.

Ja zem sildvirsmas tiek iebūvēta cepeškrāsns, darba virsmas biezumam ir jābūt vismaz 20 mm, dažos gadījumos arī vairāk.

Ņemiet vērā cepeškrāsns montāžas instrukcijā sniegtās norādes. Ievērojiet, lai nerastos izvīzīto detaļu, piem., tīkla pieslēguma korpusa vai tīkla pieslēguma vada, sadursme, piem., ar atvilktni.

Starppaliktnis: ja sildvirsmas apakšpusei iespējams pieskarties, jāuzstāda starppaliktnis.

Specializētajā veikalā iespējams iegādāties starppaliktni kā piederumu.

Ja lietojat paša veidotu starppaliktni, minimālajam attālumam līdz iekārtas tīkla pieslēgumam jābūt 10 mm.

Darba virsma: līdzena, horizontāla, stabila.

⚠ Personām ar elektriskajiem implantiem!

Ierīcē var būt pastāvīgie magnēti, kas var ietekmēt elektronisko implantu, piemēram, sirds ritma stimulatoru vai insulīna sūkņu, darbību. Tāpēc montāžas laikā ievērojiet vismaz 10 cm attālumu no elektriskajiem implantiem.

Mēbeles sagatavošana – 1. att.

Iebūvējamā mēbele: jābūt noturīgai pret vismaz 90 °C temperatūru.

Izgriezumus: Pēc piegriešanas darbiem notīriet skaidas.

Griezuma virsma: pārklājiet ar karstumizturīgu materiālu.

Stiprinājuma vadotņu pievienošana, 2. attēls

Flizēta darba virsma: izmantojiet apakšējos skrūvju caurumus.

Akmens darba virsma: pielīmējiet stiprinājuma vadotnes.

Sildvirsmas pievienošana un pieslēgšana – 3. att.

Pirms iekārtas pieslēgšanas pārbaudiet mājas elektroinstalāciju.

Pievienojiet tikai atbilstoši pieslēguma attēlam. Ja nepieciešams, uzstādiet komplektā iekļautos vara tiltslēgus. Tīkla pieslēguma vads ar 3/2 fāžu pieslēgumu (3N~/2N~): tips H05 VV-F vai lielāks; nepieciešamo dzīslas šķērs griezumu nosakiet atbilstīgi strāvas slodzei. Šķērs griezumam < 1,5 mm² nav pieļaujams! Vienfāzes pieslēgumam (1N~) tīkla pieslēguma vadu H05RR-F3G4 (garums 1m) var iegādāties klientu atbalsta dienestā.

Ievietošana: raugieties, lai ievietojot pieslēguma vads netiktu saspīests, nevelciet to pāri asām malām. Apakšā iebūvētu cepeškrāšņu vadus pie pieslēguma ligzdas pievieno gar cepeškrāsns aizmugurējiem stūriem.

Norāde: ja ierīces displejā parādās **U400**, tā ir nepareizi pieslēgta. Atvienojiet ierīci no tīkla un pārbaudiet pieslēgvietu.

Sildvirsmas izņemšana: atvienojiet iekārtu no strāvas. Izņemiet sildvirsmu, piespiežot to no apakšas.

Мора да внимавате на следново

Електричен приклучок: само од страна на стручно лице. При погрешно приклучување, гаранцијата не важи.

Монтажа: само од страна на стручно лице, при штети одговара монтерот.

Приклучок: уредот одговара на класа на заштита I и смее да се користи само во комбинација со приклучок со заштитен спроводник.

Инсталација: во цврсто поставена електрична инсталација треба да се предвиди разделник во фазите според правилата за инсталација.

Монтажа под кујнски елемент: под него не монтирајте, ладилници, машини за перење садови, рерни, машини за перење алишта.

Под него мора да се монтира модуларна/компактна машина за перење садови од истата марка. Минимална дебелина на работната плоча 40 mm.

Доколку под плочата за готвење се монтира рерна, дебелината на работната плоча треба да изнесува најмалку 20 mm, во некои случаи и повеќе. Внимавајте на напомените во упатството за монтажа на рерната.

Внимавајте испакнатите делови како на пр. куќиштето за мрежно поврзување или кабелот за мрежно поврзување да не се судрат на пр. со фиока.

Меѓу-под: доколку може да се допре долната страна на плочата за готвење, мора да се монтира меѓу-под.

Меѓу-подот побарајте го во специјализираните продавници, како опрема.

Доколку користите сопствен меѓу-под, најмалото растојание од струјниот приклучок на уредот мора да изнесува 10 mm.

Работна плоча: рамна, хоризонтална, стабилна.

⚠ Лица што носат електронски импланти!

Уредот може да содржи перманентни магнети, коишто може да влијаат на електронските импланти како на пр. пејсмејкери или инсулински пумпи. Затоа при монтажата треба да се одржува растојание од најмалку 10 cm од електронските импланти.

Подготовка на мебелот - слика 1

Монтажни кујнски елементи: отпорност на најмалку 90 °C.

Изрез: По сечењето, отстранете ги струготините.

Површините за сечење: запечатете ги така да бидат отпорни на топлина.

Поставете ги шините за прицврстување - слика 2

Поплочени работни плочи: употребете ги долните отвори за зашрафување.

Работни плочи од камени материјали: Залепете ги шините за прицврстување.

Поставете го и приклучете го полето за готвење - слика 3

Пред да го приклучите уредот, проверете ја куќната инсталација.

Приклучете го уредот само според сликата. По потреба, монтирајте ги приложените бакарни премостувачи. Кабел за струја кај 3-/2-фазен приклучок (3N~/2N~): тип H05 VV-F или поквалитетен; потребниот пресек на жиците се определува во согласност со струјното оптоварување. Пресек < 1,5 mm² не е дозволен! За монофазен приклучок (1N~) е достапен кабел за струја H05RR-F3G4 (должина 1m) кај корисничката служба.

Поставување: Не го заглавувајте приклучниот кабел, не го водете преку остри рабови. Доколку рерната е вградена под кујнски елемент, кабелот спроведете го на задните кошеви на рерната до приклучницата.

Напомена: доколку на екранот на уредот се појави **U400** тоа значи дека е погрешно приклучен. Исклучете го уредот од струјата, проверете го приклучокот.

Демонтирајте го полето за готвење Исклучете го уредот од напон. Притиснете го полето за готвење од долу нагоре.

Trebuie să respectați următoarele

Racordul electric: numai de către specialist autorizat. În cazul unei conectări eronate, garanția nu mai este valabilă.

Montare: doar în mod profesional, în cazul daunelor, răspunde montatorul.

Racord: aparatul corespunde clasei de protecție I și utilizarea sa nu este permisă decât în legătură cu un racord de împământare.

Instalare: în instalația electrică permanentă trebuie prevăzut un separator de faze conform dispozițiilor cu privire la instalare.

Intercalare dedesubt: nu montați dedesubt aparate de răcit, mașini de spălat vase, cuptoare fără aerisire, mașini de spălat.

Pot fi montate dedesubt mașini de spălat vase modulare / compacte din aceeași marcă. Atunci grosimea plăcii de lucru trebuie să fie de cel puțin 40 mm.

Dacă sub plită se montează un cuptor grosimea plăcii de lucru trebuie să fie de minim 20 mm, iar în unele cazuri chiar mai groasă. Respectați indicațiile din manualul de montaj al cuptorului. Aveți în vedere ca părțile ieșite în afară, cum ar fi de ex. carcasa sursei de alimentare cu curent sau cablul de alimentare să nu intre în coliziune de ex. cu un sertar.

Placă intermediară: dacă pot fi atinse părți din partea inferioară a plitei, trebuie montată o placă intermediară.

Solicitați în comerțul de specialitate o placă intermediară ca accesoriu.

Dacă utilizați o placă intermediară proprie, distanța minimă până la conectarea aparatului la rețea trebuie să fie de 10 mm.

Placă de lucru: plană, orizontală, stabilă.

⚠ Pentru purtătorii de implanturi electronice!

Aparatul poate conține magneți permanenți, care pot perturba funcționarea implanturilor electronice, de ex. stimulator cardiac sau pompe de insulină. Astfel, la montaj trebuie menținută o distanță minimă de 10 cm față de implanturile electronice.

Pregătirea mobilei - Figura 2

Mobilă încorporată: rezistentă la temperaturi de cel puțin 90 °C.

Decupaj: Îndepărtați șpanul după lucrările de decupare.

Suprafețe decupate: izolați suprafețele rezistente la căldură.

Adaptarea barelor de fixare - Figura 2

Plăci de lucru îmbrăcate cu faianță: folosiți găurile șuruburilor de pe partea inferioară.

Plăci de lucru din piatră: lipiți barele de fixare.

Conectarea și instalarea plitei - Figura 3

Înainte de a conecta aparatul, verificați instalația casei.

Conectați doar conform schemei de conectare. Dacă este necesar, montați punțile din cupru livrate împreună cu aparatul. Cablu de conectare la rețea în cazul unui racord cu 3-/2-faze (3N~/2N~): tip H05 VV-F sau mai bun, determinați secțiunea de cablu necesară conform încărcării cu curent. Nu este permisă o secțiune < 1,5 mm²! Pentru un racord cu o singură fază (1N~) cablul de racord la rețea H05RR-F3G4 (lungimea 1 m) poate fi procurat de la unitatea de service.

Introducere: nu blocați cablul de legătură și nu îl treceți peste margini ascuțite. Dacă un cuptor este încorporat dedesubt, conduceți cablul pe la colțurile din spate ale cuptorului spre priză.

Indicație: dacă pe display-ul aparatului apare **U400**, acesta este conectat incorect. Detașați aparatul de la rețea, verificați racordul.

Demontarea plitei: Deconectați aparatul de la rețeaua electrică. Împingeți plita de jos în sus.

Je nutné dodržat' tieto pokyny

Elektrické pripojenie: smie vykonať len koncesovaný odborník. Pri nesprávnom pripojení zaniká záruka na výrobok.

Montáž: musí byť vykonaná odborne, za prípadné škody zodpovedá montážny pracovník.

Pripojenie: spotrebič zodpovedá triede ochrany I a smie sa prevádzkovať len s ochranným vodičom.

Inštalácia: v pevne uloženej elektrickej inštalácii sa musí počítať s odpojovacím zariadením vo fázach podľa ustanovení o inštalácii.

Zabudovanie pod spotrebič: pod spotrebič sa nesmú zabudovať chladiace zariadenia, umývačky riadu, neodvetrané rúry na pečenie, práčky.

Modulárne/kompaktné umývačky riadu rovnakej značky sa smú zabudovať pod spotrebič. Hrúbka pracovnej dosky potom musí byť minimálne 40 mm.

Ak sa pod varný panel zabudováva rúra na pečenie, musí mať pracovná doska hrúbku aspoň 20 mm, v niektorých prípadoch aj viac. Dodržiavajte pokyny uvedené v návode na montáž rúry na pečenie.

Dbajte na to, aby nedochádzalo ku kolízii včnievajúcích častí, ako je kryt elektrickej prípojky alebo elektrický pripojovací kábel, napríklad so zásuvkou.

Medzidno: ak je spodná strana varného panela voľne prístupná, musí sa namontovať medzidno.

Informujte sa v špecializovanej predajni o kúpe medzidna ako príslušenstva.

Keď použijete vlastné medzidno, vzdialenosť od sieťovej prípojky spotrebiča musí byť minimálne 10 mm.

Pracovná doska: rovná, vodorovná, stabilná.

⚠ Používatelia elektronických implantátov!

Prístroj môže obsahovať permanentné magnety, ktoré môžu ovplyvňovať elektronické implantáty, napr. kardiostimulátor alebo inzulínové pumpy. Preto pri montáži dodržiavajte vzdialenosť od elektronických implantátov minimálne 10 cm.

Príprava nábytku - obrázok 1

Kuchynská linka: tepelne odolná minimálne do 90 °C.

Výrez: Po vyrezávacích prácach odstráňte hobliny.

Plochy po výreze: ošetríte tak, aby boli tepelne odolné.

Montáž upevňovacích koľajničiek - obr. 2

Obkladané pracovné dosky: použite dolné otvory na skrutky.

Pracovné dosky z kamenných materiálov: upevňovacie koľajničky nalepte.

Pripojenie a vsadenie varného panelu - obrázok 3

Pred pripojením spotrebiča skontrolujte elektrickú inštaláciu v domácnosti.

Pripojte len podľa schémy zapojenia. V prípade potreby namontujte priložené medené svorky. Prívodné vedenie u troj-/dvojfázového pripojenia (3N~/2N~): typ H05 VV-F alebo vyšší; potrebný prierez žily stanovte podľa prúdového zaťaženia. Prierez < 1,5 mm² nie je prípustný! U jednofázového pripojenia (1N~) je prívodné vedenie H05RR-F3G4 (dĺžka 1 m) k dostaniu v zákazníckom servise.

Vloženie: prívodný kábel neprivrite, nevedte cez ostré hrany. Ak je rúra na pečenie zabudovaná pod spotrebičom, kábel vedte k pripojovacej zásuvke popri zadných rohoch rúry.

Upozornenie: Ak sa na displeji spotrebiča zobrazí **U400**, spotrebič je nesprávne pripojený. Spotrebič odpojte od elektrickej siete a skontrolujte pripojenie.

Demontáž varného panelu: Odpojte spotrebič od siete. Tlakom zospodu varný panel vysuňte.

Na kaj morate biti pozorni

Priključitev na električno omrežje: izvede ga lahko samo pooblaščen serviser. V primeru napačnega priklopa garancija preneha veljati.

Vgradnja: izvede jo lahko samo strokovnjak, za morebitno škodo je odgovoren monter.

Priključitev: aparat ustreza zaščitnemu razredu I. Uporabljate ga lahko le ob priključitvi na ozemljitev.

Inštalacija: v električni napeljavi mora biti vgrajena naprava za prekinitev toka v fazah v skladu s predpisi o postavitvi.

Vgradnja pod aparat: pod aparat ne vgradite hladilne naprave, pomivalnega stroja, pečice brez sistema prezračevanja ali pralnega stroja.

Pod aparat lahko vgradite modularni ali kompaktni pomivalni stroj iste znamke. Debelina delovne plošče mora znašati najmanj 40 mm.

Če se pod kahalno ploščo vgradi pečica, mora biti debelina delovne plošče vsaj 20 mm, v nekaterih primerih celo več. Upoštevajte napotke v navodilih za namestitev pečice.

Pazite, da se štrleči predmeti, npr. ohišje za priklop aparata v omrežje ali priključni kabel, ne zaletavajo npr. ob predale.

Vmesno dno: če se je možno dotakniti spodnje strani kahalne plošče, je treba namestiti vmesno dno.

V specializirani trgovini povprašajte o vmesnem dnu kot priboru.

Če uporabite lastno vmesno dno, mora najmanjša razdalja do omrežnega priključka aparata znašati 10 mm.

Delovna plošča: mora biti ravna, v vodoravni legi in nepremična.

⚠ Osebe z elektronskimi vsadki!

Aparat lahko vsebuje trajne magnete, ki lahko vplivajo na elektronske vsadke, kot so npr. srčni spodbujevalniki ali inzulinске črpalke. Zato je treba pri montaži upoštevati, da mora najmanjša razdalja do elektronskih vsadkov znašati najmanj 10 cm.

Priprava pohoštva - slika 1

Vgradno pohoštvo: odporno mora biti na temperaturo do najmanj 90 °C.

Izrez: Po izrezovanju odstranite žagovino.

Ploskve izrezov: zaščitite jih s toplotno-obstojnim premazom.

Nameščanje profilov za pritrjevanje - slika 2

Delovne plošče, obložene s keramičnimi ploščicami: uporabite spodnje luknje za pritrditve.

Delovne plošče iz kamna: prilepite profile za pritrjevanje.

Namestitev in priključitev kahalne plošče - slika 3

Pred priključitvijo aparata preverite hišno napeljavo.

Priključitev izvedite samo v skladu s prikazom na sliki. Po potrebi namestite priložene bakrene sponke. Priključni kabel pri 3-/2-faznem priključku (3N~/2N~): tip H05 VV-F ali več; zahtevan prečni prerez žil mora ustrezati toku. Presek < 1,5 mm² ni dopusten! V primeru 1-faznega priključka (1N~) je priključni kabel H05RR-F3G4 (dolžine 1 m) mogoče dobiti pri servisni službi.

Namestitev: priključnega kabla ne priščipnite in ga ne speljite čez ostre robove. Če imate vgrajeno pečico, napeljavo do električne vtičnice speljite po zadnjih vogalih pečice.

Napitek: če se na zaslonu aparata prikaže **U400**, je ta napačno priključen. Aparat izklopite iz električnega omrežja in preverite priključitev.

Odstranitev kahalne plošče: Aparat odklopite z električnega omrežja. S spodnje strani potisnite kahalno ploščo iz ležišča.

Duhet të bëni kujdes

Lidhjet elektrike: vetëm nga një specialist i autorizuar. Në rast lidhjeje të gabuar, garancija zhvlerësohet.

Montimi: vetëm në mënyrë të specializuar, në rast defektesh përgjegjësini e mban montuesi.

Lidhja: pajisja i përket klasës së mbrojtjes I dhe lejohet të vihet në përdorim vetëm e lidhur me një përcjellës mbrojtës të tokëzuar.

Instalimi: në instalimin elektrik fiks, në faza duhet parashikuar një pajisje ndarëse sipas rregullave të ndërtimit.

Montimi i integruar: mos montoni pajisje ftohëse, enëlarëse, furra pa ajrosje ose lavatriçe poshtë pajisjes.

Nën pajisje mund të montohen enëlarëse modulare ose kompakte të së njëjtës markë. Në këtë rast trashësia e planit të punës duhet të jetë të paktën 40 mm.

Nëse nën planin e gatimit montohet një furrë inkaso, trashësia e planit të punës duhet të jetë minimumi 20 mm, dhe në disa raste edhe më shumë. Vini re udhëzimet në manualin e montimit të furrës.

Siguroni që pjesët ekzistuese të dala, si p.sh. kutia e lidhjeve elektrike ose kordoni i lidhjes elektrike, nuk përplasen me një sirtar.

Plani i ndërmjetëm: nëse pjesa e poshtme e planit të gatimit është e prekshme, duhet montuar një plan i ndërmjetëm.

Kërkoni në dyqan një plan të ndërmjetëm si aksesori shtesë.

Nëse përdorni një plan të ndërmjetëm tuajin, duhet të ruani distancën minimale prej 10 mm nga lidhja e rrjetit të pajisjes.

Plani i punës: i sheshtë, horizontal, i qëndrueshëm.

⚠ Mbajtësit e impianteve elektronike!

Pajisja mund të përmbajë magnete të përhershëm, të cilat mund të ndikojnë në implantet elektronike, si p.sh. stimuluesit kardiakë ose pompat e insulinës. Për këtë arsye, gjatë montimit, ruani një distancë minimale prej 10 cm nga implantet elektronike.

Përgatitni mobilet -Figura 1

Mobilia inkaso: e qëndrueshme ndaj temperaturave prej të paktën 90 °C.

Zgavra: Pas prerjeve, largoni cifat.

Sipërfaqet e prera: hermetizojini në mënyrë që t'i rezistojnë nxehtësisë.

Bashkoni shinat shtrënguese - figura 2

Planet e punës me pllaka: përdorni vrimat e poshtme të vidave.

Plane pune prej guri: Ngjitini shinat shtrënguese.

Vendosni dhe lidhni planin e gatimit - figura 3

Para lidhjes së pajisjes, kontrolloni instalimet e shtëpisë.

Instalimet bëjini vetëm sipas figurës. Sipas nevojës, montoni urat prej bakri bashkëngjitur. Kabloja e lidhjes elektrike në rrjet në lidhje 3-/2-fazore (3N~/2N~): Tipi H05 VV-F ose më lart; përcaktioni seksionin tërthor të nevojshëm të përçuesit sipas ngarkesës elektrike. Nuk lejohet seksioni tërthor < 1,5 mm²! Për lidhjen njëfazore (1N~), kabloja e lidhjes elektrike në rrjet H05RR-F3G4 (gjatësia 1 m) blihet të shërbimi i klientit.

Vendosja: Mos e ngjitni kabllin lidhës si dhe mos e kaloni mbi skaje të mprehta. Në furrat e integruara, për ta futur kabllin në prizë, kalojeni atë në skajet e pasme të furrës.

Udhëzim: nëse në ekranin e pajisjes shfaqet **U400** lidhja është bërë gabim. Shkëputni pajisjen nga rrjeti, kontrolloni lidhjet.

Çmontimi i sobës: Aparati të lirohet nga tensioni elektrik. Sobën e nxirri duke e shtypur nga poshtë.

Na ovo morate da obratite pažnju

Električni priključak: Sme da izvrši samo ovlašćeni stručnjak. U slučaju pogrešnog priključka gubi se pravo na garanciju.

Ugradnja: Samo stručna, u slučaju oštećenja odgovara montažer.

Priključak: Uređaj odgovara klasi zaštite I i sme da se pusti u rad samo u vezi sa priključkom zaštitnog provodnika.

Instalacija: U fiksno sprovedenoj električnoj instalaciji, u fazama mora da se ugradi svepolni mehanizam za razdvajanje, u skladu sa uslovima instalacije.

Ugradnja ispod ploče: nemojte ispod da ugrađujete frižidere, mašine za pranje sudova, pećnice bez ventilacije, mašine za pranje veša.

Ispod ploče možete da ugradite modularnu/kompaktnu mašinu za pranje sudova iste marke. Debljina radne ploče treba tada da bude najmanje 40 mm.

Ukoliko se ispod ravne ploče za kuvanje ugrađuje pećnica, debljina radne ploče mora da bude najmanje 20 mm, u nekim slučajevima i veća. Obratite pažnju na napomene u uputstvu za montažu pećnice.

Pazite na to da se istureni delovi, kao što su kućište ili kabl mrežnog priključka, ne sudaraju npr. sa fiokom.

Međudno: Ako donja strana ravne ploče za kuvanje može da se dotakne, morate da montirate međudno.

U specijalizovanoj trgovini pitajte za međudno kao pribor.

Ako upotrebljavate sopstveno međudno, najmanji razmak do mrežnog priključka uređaja mora da iznosi 10 mm.

Radna ploča: ravna, horizontalna, stabilna.

⚠ Nosač elektronskih implantanata!

Uređaj može da sadrži permanentne magnete, koji mogu da utiču na elektronske implantate kao npr. pejsmejkere ili insulinske pumpe. Iz tog razloga prilikom montaže se pridržavajte najmanjeg rastojanja od 10 cm do elektronskih implantanata.

Priprema nameštaja - slika 1

Ugradni nameštaj: otporan najmanje na temperaturu od 90 °C.

Isečak: Posle radova na isecanju uklonite opiljke.

Sečene površine: zapečatite ih materijalom koji je otporan na toplotu.

Nameštanje šina za pričvršćivanje - slika 2

Popločane radne ploče: upotrebite donje rupe za zavrtnje.

Radne ploče od kamenih materijala: zalepite šine za pričvršćivanje.

Priključivanje i umetanje ravne ploče za kuvanje - slika 3

Pre priključivanja uređaja proverite kućne instalacije.

Priključite samo prema slici priključka. Po potrebi montirajte priložene bakarne poluge. Kabl za priključivanje na mrežu u slučaju 3-faznog/2-faznog priključka (3N~/2N~): tip H05 VV-F ili kvalitetniji; neophodan poprečni presek žile odredite u skladu sa opterećenjem električne struje. Poprečni presek < 1,5 mm² nije dozvoljen! Kabl za priključivanje na mrežu H05RR-F3G4 (dužine 1 m) za jednofazni priključak (1N~) se može nabaviti preko korisničkog servisa.

Umetanje: nemojte da priključite priključni kabl, nemojte da ga vodite preko oštrih ivica. Kod podgrađene rerne kabl vodite na zadnje uglove rerne do priključne utičnice.

Napomena: ako se pojavi na displeju uređaja **U400** pogrešno je priključen. Uređaj odvojite od mreže, proverite priključak.

Demontaža ravne ploče za kuvanje Uređaj isključite sa napona. Ravnu ploču za kuvanje istisnite od dole.

Зверніть увагу

Приєднання до електромережі: тільки фахівець має право підключати прилад. У випадку неправильного підключення гарантійні умови втрачають чинність.

Вбудовування: дозволяється проводити лише майстру; за пошкодження, які виникають через неправильне монтування, відповідальність несе майстер-монтажник.

Тип підключення: прилад відповідає класу захисту I та може бути уведений у експлуатацію лише після підключення до запобіжників.

Монтаж: У разі стаціонарного електричного монтажу необхідно встановити роз'єднувач в фази відповідно до місцевих технічних умов.

Монтаж під прилад: не дозволяється встановлювати під прилад холодильники, посудомийні машини, духові шафи без вентиляції, пральні машини.

Під прилад можна встановити модульну або компактну посудомийну машину цієї ж марки. Товщина стільниці повинна складатися у такому разі щонайменше 40 мм.

Якщо під варильною поверхнею монтується духова шафа, товщина стільниці повинна складатися щонайменше 20 мм, у подяких випадках навіть більше. Дотримуйтеся вказівок з монтажу духових шаф.

Слідкуйте за тим, щоб деталі, що виступають, напр., корпус розетки або кабель живлення, не стикалися з, напр., шухлядою.

Проміжна поверхня: якщо після монтажу нижні деталі варильної поверхні залишаються відкритими, необхідно встановити проміжну поверхню.

Проміжну поверхню можна отримати у спеціалізованій мережі у відділі приладдя.

Якщо Ви встановили власну проміжну поверхню, то відстань від неї до мережі повинна складатися щонайменше 10 мм.

Стільниця: рівна, горизонтальна, стійка.

⚠ Носіям електронних імплантів!

Даний прилад може містити постійний магніт, який здатен негативно впливати на електронні імпланти такі як, наприклад: кардіостимулятори чи дозатори інсуліну. Тому під час монтажу відстань від приладу до електронних імплантів повинна складатися не менше 10 см.

Підготовка меблів — мал 1

Вбудовані меблі: меблі повинні витримувати температуру щонайменше 90 °C.

Виріз: Після вирізання приборить тирсу.

Поверхні зрізу: повинні бути жаростійкими.

Встановлення кріпильної шини - мал. 2

Робоча поверхня, укрита кахлем: скористайтеся нижніми отворами для загвинчування.

Робоча поверхня з каменю: наклейте кріпильну шину.

Підключення та встановлення варильної поверхні — мал. 3

Перед підключенням приладу перевірте, чи розрахована проводка у домі на відповідні напруги струму.

Приєднайте лише за схемою. Якщо потрібно, установіть мідні перемички, які входять до комплекту. Кабель живлення за 3-/2-фазного приєднання (3N~/2N~): тип H05 VV-F або вищого класу; потрібний перетин жил визначається залежно від струмового навантаження. Перетин < 1,5 mm² не допустимий! У разі однофазного приєднання (1N~) у сервісній службі можна придбати кабель живлення H05RR-F3G4 (довжина 1 м).

Монтаж: під час монтажу слідкуйте, щоб кабель не затискався та не потрапляв на гострі краї. При встановленні над духовою шафою кабель до розетки слід вивести за нею.

Вказівка: якщо на дисплеї приладу відображається **U400**, це означає, що він неправильно підключений. Від'єднайте прилад від електромережі, перевірте точки приєднання.

Демонтаж варильної поверхні: знеструміть прилад. Натисніть на варильну поверхню знизу і витягніть її вгору.