

Om din tvättmaskin

Gratis – Du har valt en högklassig och modern hushållsmaskin från Siemens. Denna kombinerade tvättmaskin och torktumlare kännetecknas av låg vatten- och energiförbrukning. Varje maskin, som lämnar vår tillverkning, har genomgått noggranna funktionstester och kvalitetskontroller.

Mer information samt ett urval av våra produkter, tillbehör och reservdelar hittar du på vår webbsida www.siemens-home.com eller så kan du vända dig direkt till service.

Innehåll

| | Sidan |
|--|-------|
| ■ Avsedd användning | 1 |
| ■ Program | 1 |
| ■ Ställ in programmet och gör dina tillval | 3 |
| ■ Tvättning | 3/4 |
| ■ När tvätten är färdig | 4 |
| ■ Individuella inställningar | 5 |
| ■ Viktigt att veta | 6 |
| ■ Nödoplåsning | 6 |
| ■ Programöversikt | 7 |
| ■ Säkerhetsanvisningar | 8 |
| ■ Förbrukningsvärden | 8 |
| ■ Insats för flytande tvättmedel | 9 |
| ■ Skötsel och vård | 9 |
| ■ Information i displayen | 9 |
| ■ Anvisningar vid igentäppning | 10 |
| ■ Råd vid fel | 11 |



Miljövård/Spartips

- Lägg alltid i maximal tvättmängd i förhållande till varje program.
- Tvätta normalt smutsad tvätt utan förtvätt.
- Temperaturvalen är baserade på skötselråden i textilierna. Maskinens tvätttemperaturer kan avvika för att optimera effektbesparing och tvättresultat.
- Dosera tvättmedlet enligt tillverkarens anvisningar och med tanke på vattnets hårdhetsgrad.
- Om tvätten efteråt ska torkas i torktumlare: ställ in centrifugeringsvarvtal som anges i bruksanvisningen till torktumslaren.

Avsedd användning

- endast för hushållsbruk,
- för tvätt av textilier som tål maskintvätt och ylle som tål handtvätt,
- används med kallt dricksvatten och med tvättmedel och behandlingsmedel som finns att köpa i handeln och som är lämpliga att använda i tvättmaskiner.



- Låt inte barn leka i närheten av tvättmaskinen utan att du har uppsikt över dem!
- Barn och personer som inte bekantat sig med bruksanvisningen får inte använda tvättmaskinen!
- Håll husdjur borta från tvättmaskinen!
- Sockellisten måste ha monterats på tvättmaskinen innan maskinen börjar användas

Program

För detaljerad programöversikt → Sidan 7
Temperatur och centrifugeringsvarvtal går att ställa in individuellt, beroende på valt program och på hur långt programmet gått.

| | |
|--|--|
| Cottons (Bomull) | slitstarka textilier |
| Cottons (Bomull) | slitstarka textilier |
| Easy-Care (Syntet) | strykfria textilier |
| Mix | blandade textilier |
| Delicate/Silk (Fintvätt/Siden) | ömtåliga tvättbara textilier |
| Wool (Ylle) | hand- och maskintvättbar ylle |
| Rinse (Sköljning) | extra sköljning med centrifugering |
| Spin (Centrifugering) | extra centrifugering med variabelt centrifugeringsvarvtal |
| Empty (Urpumpning) | urpumpning av sköljvattnet vid (Sköljstopp = ingen slutcentrifugering) |
| Low spin (Skoncentrifugering) | för handtvätt; mycket skonsamt centrifugeringsförlopp |
| Super 15' (Supersnabb 15') | extra kort program |
| PowerWash 60' | slitstarka textilier |
| Outdoor | väder-, sport- och s.k. outdoor-textilier → Sidan 6 |
| Shirts/Business (Skjortor/Business) | strykfria skjortor |
| Easy-Care Plus (Syntet Plus) | mörka textilier |

Förberedelser



Tvättmaskinen måste vara monterad och ansluten på fackmässigt sätt.



Kontrollera tvättmaskinen

- Använd aldrig en maskin som uppvisar skador!
- Kontakta service!



Sätt stickkontakten i vägguttaget



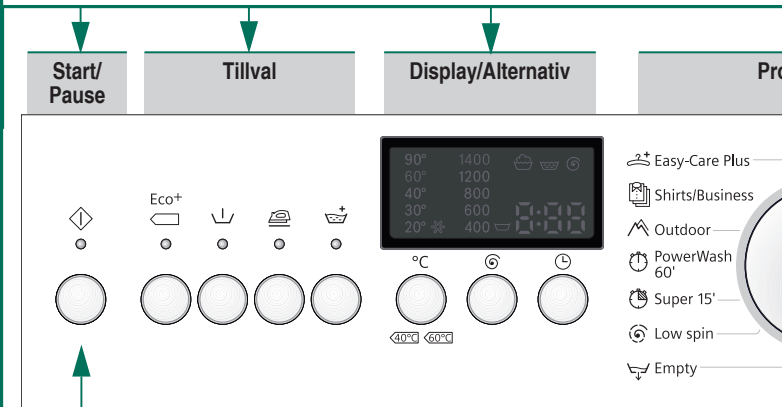
- Dina händer måste vara torra!
- Ta bara i kontakten, inte i sladden!



Öppna vattenkranen

Insats för flytande tvättmedel (beroende på modell) → Sidan 9

- Fack II:** tvättmedel för huvudtvätt, avhärtningsmedel, blekmedel, fläckmedel
- Fack ⌘:** mjukmedel/sköljmedel, stärkelsemedel
- Fack I:** tvättmedel för förtvätt



| | | |
|----------|----|---|
| – 90 °C | °C | Välja temperatur (⊛) |
| – 1400 * | | För att ställa in centr (beroende på modell) eller (Sköljstopp) efter sista sköljning |
| 1 – 24 h | | Programslut efter ... |
| Symboler | | Symboler i displayen visar vilka funktioner maskinen befinner sig i |
| | | tvättning, sköljning, programslut (- -) |

Före första tvättomgången
tvätta en omgång utan tvätt. → Sidan 6

Sortera tvätten och lägg i den

Följ tvättråden i textilierna!
Följ råden på textilvårdsetiketten.
Sortera efter typ av plagg, färg, hur smutsigt det är och temperatur.
Fyll inte på med mera tvätt än maximalt angiven mängd. → Sidan 7

Observera viktiga anvisningar. → Sidan 6

Blanda stora och små textilier!
Stäng luckan.

Kontrollera att textilier inte kläms fast mellan luckan och gummitätningen.

Fyll på tvättmedel och andra medel

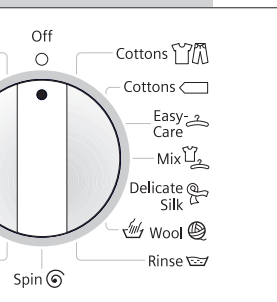
Dosera med hänsyn till: tvättmängd, hur smutsigt tvätten är,
vattnets hårdhetsgrad (information finns hos ditt lokala vattenverk)
och tillverkarens anvisningar.

På modeller utan insats för flytande tvättmedel:
fyll på flytande tvättmedel i tillhörande doseringsbehållare och lägg den i trumman.
Under tvättning: Var försiktig när du öppnar tvättmedelsfacket!

i Tjockflytande mjuk/sköljmedel måste först röras ut i lite vatten.
Förhindrar igentätning.

Ställ in programmet och gör dina tillval

Programvred



= kallt)

Centrifugeringsvarvtal (* beroende på program)
Sköljstopp = ingen slutcentrifugering,
textilerna blir tvätten liggande i vattnet).

Symboler som visar var i programmet

Sköljstopp, slutcentrifugering, programlängd resp.

i Extrafunktioner och tillvalsknappar.
→ Individuella inställningar, Sidan 5

i Programvred med vilket du sätter
på/stänger av maskinen och väljer
program. Går att vrida åt båda hållen.

i Om du håller tillvalsknapparna
intryckta visas automatiskt alla
inställningsval!

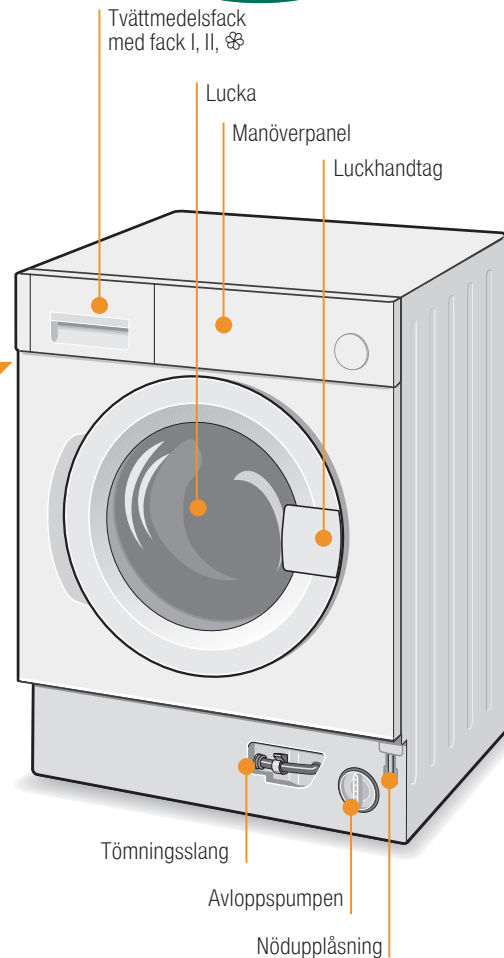
Tryck på **Start/Pause**



1

2

Tvättning



Tvättning

3



Stäng av maskinen

Vrid programvredet till läge **Off** (Från).

Stäng vattenkranen

Behövs inte på modeller med Aqua-Stop.
→ Anvisningarna i installationsanvisningen

Ta ut tvätten

Öppna luckan och ta ut tvätten.

Om **Sköljstopp** = ingen slutcentrifugering) ställs in:
välj centrifugeringsvarvtal eller vrid programvredet till läge **Empty**
(Urpumpning) eller **Spin** (Centrifugering). Tryck på **Start/Pause**.

i - Ta bort eventuella främmande föremål - korrosionsrisk.
- Låt luckan och tvättmedelsfacket vara öppna så att
eventuellt kvarvarande vatten får torka.

Programmet är slut när ...

... - **End** - visas i displayen.

Avbryta ett program

Om det är ett program i hög temperatur:

- Låt först tvätten svalna: välj **Rinse** (Sköljning).
- Tryck på **Start/Pause**.

I program med låg temperatur:

- Vrid till **Spin** (Centrifugering) eller **Empty** (Urpumpning).
- Tryck på **Start/Pause**.

Ändra programmet ...

... om du av misstag ställt in fel program:

- Ställ in programmet på nytt.
- Tryck på **Start/Pause**.
- Det nya programmet börjar från början.

Pausa program ...

- Tryck på **Start/Pause**.
- Fyll vid behov på med mera tvätt (låt inte luckan stå öppen en längre
stund - vatten kan då rinna ut).
- Tryck på **Start/Pause**.

4

Individuella inställningar

Tillval

Före och under programmets gång går det bra att ändra centrifugeringsvarvtal och temperatur. Effekten av ändringarna beror på hur långt maskinen hunnit i programmet.

°C (Temperatur)

Det går bra att ändra den temperatur som visas. Maximal valbar tvätttemperatur beror på vilket program du ställt in.

⌚ (Centrifugeringsvarvtal i varv/min)/ ⏏ (Sköljstopp = utan slutcentrifugering)

Det går bra att ändra visat centrifugeringsvarvtal eller ställa in ⏏ (Sköljstopp = ingen slutcentrifugering, tvätten ligger då kvar i vattnet efter sista sköljningen). Maximalt valbart centrifugeringsvarvtal beror på modell och vilket program som ställts in.

⌚ (Färdig om)

När du ställer in ett program visas dess programlängd. Programstarten kan senareläggas innan programmet startar. Tiden ⌚ (Färdig om) kan ställas in stegvis timme för timme, upp till maximalt 24 timmar.

Tryck på knappen ⌚ (Färdig om) upprepade gånger tills önskat timalt visas i displayen (h=timme).

Tryck på ⏏ (Start/Pause). När programmet väl startat går det inte att ändra tidsinställningarna.

Tillvalsfunktioner → Programöversikt, Sidan 7

⏏ Eco+ (Fläckar) Tvättiden förlängs för intensivare tvättning av mycket kraftigt smutsad tvätt.

⏏ (Förtvätt) För kraftigt nedsmutsad tvätt. Förtvätt i 30 °C.

⏏ (Skrynkelskydd) Specialcentrifugering med anslutande fas som håller tvätten luftig. Skonsam slutcentrifugering med lägre centrifugeringsvarvtal. Restfuktigheten i tvätten något högre.

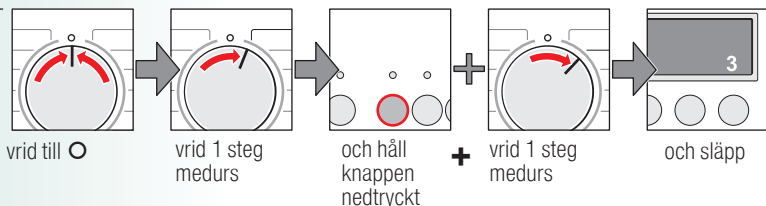
⏏ (Extra sköljning) Extra sköljning. Förlängd programlängd. För områden med mycket mjukt vatten eller när du vill att sköljresultatet ska förbättras ytterligare.

⏏ (Start/Pause)

För att starta eller avbryta programmet.

Signal

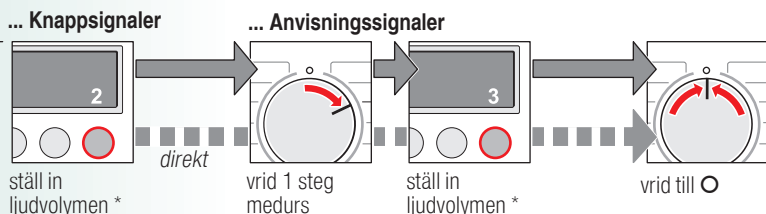
1. Aktivera inställningsläge för signalljudstyrka



2. Så här ställer du in ljudvolym ...



* tryck vid behov upprepade ggr



Viktiga anvisningar



Före första tvättomgången

Lägg inte in någon tvätt i tvättmaskinen! Öppna vattenkranen/vattentillförseln. Håll i fack II:

- ca 1 liter vatten.
- Tvättmedel (dosera som för lätt smutsad tvätt enligt tillverkarens anvisningar och i förhållande till vattnets hårdhetsgrad).
- Vrid programvredet till **Easy-Care** (Syntet) **60 °C** och tryck på ⏏ (Start/Pause).
- Vrid programvredet till **Off** (Från) när programmet är färdigt.



Så är du snäll mot tvätt och tvättmaskin

- Följ alltid tillverkarens anvisningar för dosering av tvätt- eller rengöringsmedel av olika slag.
- Töm alla fickor.
- Avlägsna metallföremål (t.ex. gem).
- Lägg ömtålig tvätt i nätpåse/örngott (strumpor, gardiner, bygelbehåar).
- Dra igen blixtlås, knäpp ihop påslakan.
- Borsta bort sand ur fickor och byxuppslag.
- Ta bort gardinkrokar eller lägg gardinerna i nätpåse/örngott.



Lägg i tvätt!

Blanda stora och små textilier! Kontrollera att textilier inte kläms fast mellan luckan och gummitätningen.



Sortera med tanke på hur smutsig tvätten är

Tvätta helt nya plagg separat.

lätt Behöver inte förtvättas.

Förbehandla ev. fläckar. Gör tillvalet **Eco+** (Fläckar) vid behov.

starkt Lägg i mindre mängd tvätt. Ställ in ett program med förtvätt.

Förbehandla ev. fläckar. Gör tillvalet **Eco+** (Fläckar) vid behov.



Blötläggning

Lägg i tvätt med liknande färger

Fyll på blötläggningsmedel/tvättmedel enligt tillverkarens anvisningar i fack II. Vrid programvredet till **Cottons** (Vit-/kulörtvätt) **30 °C** och tryck på ⏏ (Start/Pause). Efter cirka 10 minuter, tryck på ⏏ (Start/Pause) för att stoppa programmet. När tvätten legat i blöt så länge du önskat, tryck igen på ⏏ (Start/Pause) för att fortsätta programmet eller ändra programmet.



Stärkelsemedel

Tvätten får inte ha behandlats med mjuk-/sköljmedel

Flytande stärkelsemedel går bra att använda i samtliga tvättprogram. Fyll på stärkelsemedel i sköljmedelsfacket (eventuellt kan facket behöva rengöras först).



Färgning/Avfärgning

Färgning är bara tillåten för normalt hushållsbruk. Salt kan orsaka rostangrepp på rostfritt stål! Följ anvisningarna från tillverkaren av färgningsmedlet! Använd **inte** maskinen för att bleka tvätt!



Outdoor

Tvätten får inte behandlas med sköljmedel/mjukmedel.

Specialtvättmedel som är lämpligt för maskintvätt finns att köpa i sportfackhandeln. Dosera enligt tillverkarens anvisningar. Specialtvättmedel för plagg för utomhusaktiviteter i fack II. Vrid programvredet till **Outdoor**. Ställ in temperatur och tryck på ⏏ (Start/Pause).



Nödöppning

vid t.ex. strömavbrott

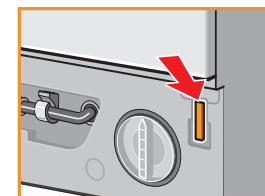
Programmet fortsätter när strömmen åter är tillbaka. Om du ändå vill ta ut tvätten så kan luckan öppnas på sätt som beskrivs nedan:



Risk för skållskador!

Tvättvatten och tvätt kan vara heta. Låt dem eventuellt först svalna. Stick inte in händerna i trumman om den fortfarande roterar. Öppna inte luckan om du ser vatten innanför glaset.

1. Vrid programvredet till läge **Off** (Från) och dra ut stickkontakten ur vägguttaget.
2. Demontera sockellisten → se separat monteringsanvisning.
3. Så tömmer du tvättmaskinen på vatten. → Sidan 10
4. Använd ett verktyg för att dra nödöppnaren nedåt och släpp den sedan. Därefter går luckan att öppna.
5. Montera sockellisten → se separat monteringsanvisning.



Programöversikt

→ Observera tabellen över förbrukningsvärden på Sidan 8 och anvisningarna på Sidan 6!



max. Typ av tvätt

Tillval; info

| Program | °C | max. | Typ av tvätt | Tillval; info |
|--|-----------|----------|---|--|
| Cottons (Bomull) * | * - 90 °C | 7 kg * | slitstarka textilier, textilier av bomull och linne som tål att kokas | Eco+ (Fläckar), (Förtvätt), (Skrynkelskydd), (Extra sköljning) |
| Cottons (Bomull) * | * - 60 °C | 5 kg | slitstarka textilier av bomull och blandväv | tidsoptimerat program, snabbprogram för normalt smutsad tvätt |
| PowerWash 60* | * - 60 °C | 5 kg | strykfria textilier av bomull, linne, syntetmaterial och blandväv | Eco+ (Fläckar), (Förtvätt), (Skrynkelskydd), (Extra sköljning) |
| Easy-Care (Syntet) | * - 60 °C | 3,5 kg * | textilier av bomull eller strykfria textilier | Eco+ (Fläckar), (Förtvätt), (Skrynkelskydd), (Extra sköljning) olika typer av tvätt kan tvättas tillsammans |
| Mix | * - 40 °C | | mörka textilier av bomull och mörka strykfria textilier | Eco+ (Fläckar), (Förtvätt), (Skrynkelskydd), (Extra sköljning) |
| Easy-Care Plus (Skjortor/Plus) | * - 40 °C | | strykfria skjortor av bomull, linne, syntetmaterial och blandväv | Eco+ (Fläckar), (Förtvätt), (Skrynkelskydd), (Extra sköljning) |
| Shirts/Business (Skjortor/Business) | * - 60 °C | | ömålriga textilier som tål att tvättas t.ex. av siden, satin, syntetmaterial och blandväv | Eco+ (Fläckar), (Förtvätt), (Skrynkelskydd), (Extra sköljning) endast kort centrifugering med lågt varvtal |
| Delicate/Silk (Fintvätt/Siden) | * - 40 °C | 2 kg | väder-, sport- och s.k. Outdoor-textilier, även sådana med klimatekströsmembran | Eco+ (Fläckar), (Förtvätt), (Skrynkelskydd), (Extra sköljning) |
| Outdoor | * - 40 °C | | textilier av ull eller av ullblandning som tål hand- och maskintvätt | Eco+ (Fläckar), (Förtvätt), (Skrynkelskydd), (Extra sköljning) Slutcentrifugering i intervaller med reducerat varvtal |
| Wool (Ylle) | * - 40 °C | | strykfria textilier av bomull, linne, syntetmaterial och blandväv | extra skonsamt tvättprogram för att förhindra att tvätten krymper med längre pauser i programmet (textilierna får ligga och vila i tvättvattnet) |
| Super 15* (Supersnabb 15) | * - 40 °C | | | kortprogram, ca. 15 minuter, passar för lätt nedsmutsad tvätt |

Tillvalsprogram

i Programmen är tidsoptimerade för lätt smutsade textilier. Är tvätten kraftigt smutsad – lägg i mindre tvättmängd eller gör tillval, t.ex. **Eco+** (Fläckar).

Gör alltid tillvalet **Eco+** (Fläckar) när du tvättar maxmängd i program markerade med *.

Som snabbprogram är det optimala valet – oberoende av typen av tvätt – **Easy-Care** (Syntet) 40 °C med max. valbart centrifugeringsvarvtal.

Program utan förtvätt – håll tvättmedel i fack II, program med förtvätt – fördela tvättmedlet i I och II.

9511/9000941935



WH14S41TEU

BSH Hausgeräte GmbH
Carl-Wery-Str. 34
81739 München/Deutschland

Tillverkas av BSH Hausgeräte GmbH under varumärkeslicens från Siemens AG



Säkerhetsanvisningar

- Läs bruks och installationsanvisningarna och all övrig information som följer med tvättmaskinen och följ anvisningarna.
- Spara dokumenten för senare användning.

Risk för elektriska stötar!

- Dra i själva stickkontakten när du drar ut den ur vägguttaget, inte i sladden!
- Händerna ska vara torra när du sätter in/drar ut stickkontakten ur vägguttaget.

Livsfara!

- När du ska göra dig av med maskinen:
- Dra ut kontakten ur vägguttaget.
 - Kapa elsladden så nära maskinens hölje som möjligt och avlägsna både sladd och stickkontakt.
 - Förstör låset till luckan. På så vis kan inte barn bli inlåsta och råka i livsfara.
 - Håll barn borta från förpackningsmaterial, folie och förpackningsdetaljer.
 - Förvara tvätt- och sköljmedel oåtkomliga för barn.

Kvävningsrisk!

Risk för förgiftning!

Explosionsrisk!

Risk för skador!

- Tvättgodis som har förbehandlats med rengöringsmedel som innehåller lösningsmedel, som t.ex. fläckborttagare/tvättbensin, kan orsaka explosion om det läggs i maskinen. Skölj noggrant tvätten för hand innan den läggs i maskinen.
- Luckan kan bli mycket varm.
- Var försiktig när hett tvättvatten pumpas ut.
- Stå/klättra inte på tvättmaskinen.
- Ta inte stöd mot den öppna luckan.
- Stick inte in händerna i trumman om den fortfarande roterar.

Förbrukningsvärden

| Program | Tillval | Mängd | EI *** | Vatten *** | Programlängd *** |
|---|-----------------------|--------|----------|------------|------------------|
| Cottons (Bomull) 20 °C | – | 7 kg | 0,21 kWh | 77 l | 1¼ h |
| Cottons (Bomull) 40 °C * | Eco+ (Fläckar) | 7 kg | 0,78 kWh | 77 l | 2¼ h |
| Cottons (Bomull) 60 °C | – | 7 kg | 1,30 kWh | 77 l | 1¾ h |
| Cottons (Bomull) 90 °C | – | 7 kg | 2,26 kWh | 90 l | 2 h |
| Easy-Care (Syntet) 40 °C * | Eco+ (Fläckar) | 3,5 kg | 0,58 kWh | 57 l | 1¼ h |
| Delicate/Silk (Fintvätt/Siden) 30 °C | – | 2 kg | 0,17 kWh | 30 l | ¾ h |
| Wool (Ylle) 30 °C | – | 2 kg | 0,20 kWh | 40 l | ¾ h |

* Programinställning för kontroll enligt gällande EN60456.

Anvisning för jämförande kontroller: för att testa testprogrammen: tvätta angiven tvättmängd med maximalt centrifugeringsvarvtal och med tillvalet **Eco+** (Fläckar).

| Program | Tillval | Mängd | Årlig energiförbrukning | Årlig vattenförbrukning |
|--------------------------------------|----------------|----------|-------------------------|-------------------------|
| Cottons Eco (Bomull) 40/60 °C | Eco+ ** | 7/3,5 kg | 220 kWh | 11000 l |

** Programinställning för kontroll och energimärkning enligt riktlinje 2010/30/EU med kallvatten (15 °C).

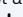

*** Värdena varierar beroende på vattentryck, vattnets hårdhet, vattnets inloppstemperatur, rumstemperatur, tvättgodsets typ och mängd, hur smutsigt tvättgodset är, vilket tvättmedel som används, variationer i nätspänningen och vilka extrafunktioner som är valda.

! **Insats för flytande tvättmedel** beroende på modell

För att flytande tvättmedel ska kunna doseras rätt måste insatsen placeras i rätt läge:

- Dra ut tvättmedelsfacket helt och hållet. → *Sidan 10*
- Skjut insatsen framåt.

Använd inte insatsen (skjut den uppåt):

- När tvättmedlet eller tvättpulvret är i gelform.
- När du ställer in program med  (Förtvätt) eller gör tillvalet  (Färdig om).



Rengöring



- **Risk för elektriska stötar!** Dra ut stickkontakten ur vägguttaget!
- **Explosionsrisk!** Använd aldrig lösningsmedel!

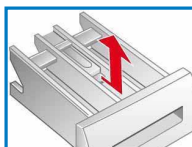
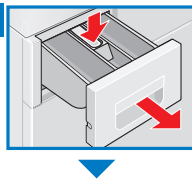
Utsidan och manöverpanelen

- Avlägsna genast rester av tvättmedel.
- Torka av med mjuk, fuktig trasa.
- Duscha aldrig tvättmaskinen med vatten.

Rengöra tvättmedelsfacket ...

... om där finns rester av tvättmedel eller sköljmedel.

1. Dra ut facket, tryck spärren nedåt och dra sedan ut hela tvättmedelsfacket.
2. Ta ut insatsen genom att trycka den uppåt underifrån med fingret.
3. Använd vatten och en borste för att rengöra facket för inkommande vatten och insatsen och torka dem sedan torra.
4. Sätt tillbaka tvättmedelsfacket (kontrollera att du sätter in det i spåren).
5. Skjut in tvättmedelsfacket på plats igen.



Låt tvättmedelsfacket stå öppet så att det kan lufttorka.

Tvättrumman

Låt luckan stå på glänt så att trumman får torka.
Använd rengöringsmedel fritt från klor, använd inte stålull.

Avkalkning

Det får inte finnas tvätt inne i tvättmaskinen!

Behövs inte vid rätt dosering av tvättmedel. Om det ändå blir tvunget, följ anvisningarna från tillverkaren av avkalkningsmedlet. Lämpliga avkalkningsmedel finns att beställa på vår webbsida eller från kundtjänst.

Information i displayen

 beroende på modell

| | |
|--------------------------|--|
| F: 16 | Stäng luckan ordentligt; kontrollera också att inget plagg ligger i kläm. |
| F: 17, 29 | Öppna vattenkranen helt, tillloppsslangen vikt/klämd; rengöra filtren. → <i>Sidan 10</i> Vattentrycket är för lågt. |
| F: 18 | Avloppspumpen är igensatt; rengör avloppspumpen. → <i>Sidan 10</i> Avloppsslangen/avloppsröret är igensatt; rengör avloppsslangen vid pipen på avloppsröret. → <i>Sidan 10</i> |
| F: 23 | Vatten i maskinens botten, maskinen är otät. Ring service! |
| F: 42, 43, 44 | Motorfel. Kontakta service. → <i>Installationsanvisning</i> |
| Andra meddelanden | Stäng av maskinen, vänta 5 sekunder och sätt därefter åter på maskinen. Om texten visas på nytt i displayen, ring service. → <i>Installationsanvisning</i> |


Skötsel



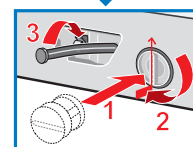
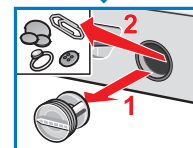
- **Risk för skållskador!**
- Låt det heta tvättvattnet svalna innan du tömmer maskinen!
- Stäng vattenkranen!



Avloppspumpen

Vrid programvredet till läge  **Off** (Från) dra ut stickkontakten ur vägguttaget.

1. Lossa tömningsslangen från hållaren.
Dra ut proppen och låt tvättvattnet rinna ut i ett kärl.
Tryck tillbaka proppen i tömningsslangen.
2. Lossa försiktigt locket till pumphuset helt (det kan finnas ytterligare vatten).
3. Rengör inuti pumpen, gången runt pumphuset och själva pumphuset (avloppspumpens skovelhjul måste kunna gå runt).
4. Skruva tillbaka locket till pumphuset. Handtaget ska stå lodrätt.
Sätt tillbaka slangen i tvättmaskinen.



Avsluta med följande för att förhindra att tvättmedel nästa gång du tvättar outnyttjat hamnar i avloppssystemet: håll 1 liter vatten i tvättmedelsfacket **II** och starta sedan programmet  **Empty** (Urpumpning).



Avloppsslangen som är fästad till pipen på avloppsröret

Vrid programvredet till läge  **Off** (Från) dra ut stickkontakten ur vägguttaget.

1. Lossa slangklämman och dra försiktigt loss avloppsslangen (det kan finnas vatten kvar).
2. Rengör avloppsslangen och pipen på avloppsröret.
3. Sätt tillbaka avloppsslangen och säkra anslutningen med slangklämman.


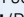
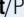
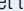


Filter i vattenanslutningen

! Risk för elektriska stötar!

Doppa inte Aqua-Stop plastdosan i vatten (innehåller en elektrisk ventil).

Reducera vattentrycket i tillloppsslangen:

1. Stäng vattenkranen!
2. Välj vilket program som helst (utom  **Spin** (Centrifugering)/ **Empty** (Urpumpning)).
3. Tryck på  (**Start/Pause**). Låt programmet gå ca. 40 sekunder.
4. Vrid programvredet till läge  **Off** (Från). Dra ut kontakten ur vägguttaget.

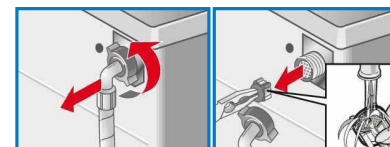
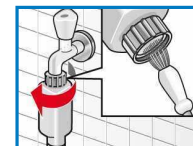
Rengör filtret:

5. Lossa slangen från vattenkranen.
Använd en liten borste för att rengöra filtret.

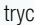

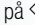
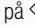



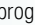


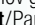
och/eller på modellerna Standard och Aqua-Secure:

Lossa slangen på maskinens baksida, dra ut filtret med hjälp av en tång och rengör det.


6. Skruva tillbaka slangen och kontrollera att vatten inte läcker ut.



Råd vid fel ...

- Vatten läcker ut.
 - Kontrollera att avloppsslangen sitter fast ordentligt/byt vid behov till ny slang.
 - Dra åt förskruvningen vid tillloppsslangen.
- Inget vatten rinner in i tvättmaskinen. Tvättmedlet har inte spolats in.
 - Har du glömt trycka på  (**Start/Pause**)?
 - Har du glömt öppna vattenkranen?
 - Är filtret i vattenanslutningen igensatt? Rengör filtret. → *Sidan 10*
 - Är tillloppsslangen vikt eller klämd?
- Det går inte att öppna luckan.
 - Maskinspärren har aktiverats. Har programmet avbrutits? → *Sidan 4*
 - Har du ställt in  (Sköljstopp = ingen slutcentrifugering)? → *Sidan 3, 4*
 - Går det bara att öppna luckan med nödöppnaren? → *Sidan 6*
- Programmet startar inte.
 - Har du tryckt på  (**Start/Pause**) eller ställt in  (Färdig om)-tidpunkt?
 - Har du stängt luckan?
- Tvättvattnet pumpas inte ut.
 - Har du ställt in  (Sköljstopp = ingen slutcentrifugering)? → *Sidan 3, 4*
 - Rengör avloppspumpen. → *Sidan 10*
 - Rengör avloppsröret och/eller avloppsslangen.
- Du ser inget vatten i trumman under tvättning.
 - Detta är inget fel - vattnet ligger lägre än vad som syns genom luckan.
- Tvätten blev inte ordentligt centrifugerad. Tvätten är för blöt/för fuktig.
 - Detta är inget fel - balanskontrollsystemet har avbrutit centrifugeringen för att tvätten inte blev jämnt fördelad inne i trumman. Blanda små och stora textilier inne i trumman.
 - Har du ställt in  (Skrynkelskydd)? → *Sidan 5*
 - Har du ställt in för lågt centrifugeringsvarvtal? → *Sidan 5*
- Programlängden ändrar sig under tvättningen.
 - Detta är inget fel - programförloppet optimeras i förhållande till pågående tvättning. Detta kan leda till förändringar i den programlängd som visas i teckenrutnan.
- Maskinen börjar centrifugera flera gånger.
 - Detta är inget fel - balanskontrollsystemet tar själv hand om att utjämna obalansen.
- Det finns rester av vatten i tvättmedelsfacket .
- Det luktar inuti tvättmaskinen.
 - Kör därefter programmet  **Cottons** (Bomull) **90 °C** utan tvätt i maskinen.
- Skum tränger ut ur tvättmedelsfacket.
 - Har du hållt i för mycket tvättmedel? Blanda i 1 msk sköljmedel med ½ liter vatten och håll det i fack **II** (gäller inte vid s.k. outdoor-, sport- eller duntextilier!).
 - Ta mindre mängd tvättmedel nästa gång du tvättar.
- Kraftigt buller, vibrationer och maskinen "vandrar" under centrifugeringen.
 - Står maskinens fötter ordentligt stadigt? Om inte, se till att fötterna står stadigt. → *Installationsanvisning*
 - Är transportsäkringarna borttagna? Ta bort transportsäkringarna om så inte är fallet. → *Installationsanvisning*
- Tvättmaskinen låter ovanligt mycket under centrifugering och urpumpning.
 - Rengör avloppspumpen. → *Sidan 10*
- Displayen/kontrolllamporna fungerar inte under tvättning.
 - Strömavbrott?
 - Har säkringarna gått? Byt till ny säkring.
 - Om det händer upprepade gånger, kontakta service.
- Programmet tar längre tid än beräknat.
 - Detta är inget fel - balanskontrollsystemet tar hand om att jämna ut obalansen genom att fördela om tvätten inuti maskinen flera gånger.
 - Detta är inget fel - skumavkänningen har aktiverats - och maskinen sköljer en extra omgång.
- Rester av tvättmedel finns kvar i på tvätten.
 - Någon enstaka gång innehåller fosfatfria tvättmedel rester som inte löser sig i vatten.
 - Ställ in  **Rinse** (Sköljning) eller borsta av tvätten sedan den torkat.
- I pausläge blinkar  (**Start/Pause**) mycket snabbt och en ljudsignal hörs.
 - För hög vattennivå. Det går inte att fylla på med mera tvätt. Stäng vid behov genast luckan.
 - Välj  (**Start/Pause**) för att fortsätta programmet..

Om felet inte kan avhjälpa sig självt (genom att du stänger av och sätter på maskinen igen) eller om maskinen behöver repareras:

- Vrid programvredet till  **Off** (Från) och dra ut stickkontakten ur vägguttaget.
- Stäng vattentillförseln till maskinen med kranen och ring service. → *Installationsanvisning*

SIEMENS



Washing machine

WI14S441EU

[siemens-home.com/welcome](https://www.siemens-home.com/welcome)

sv Bruksanvisning



Följ säkerhets-anvisningarna på *Sidan 8!*



Använd inte tvättmaskinen förrän du läst igenom denna bruksanvisning och den separata Installationsanvisningen!

Register
your
product
online