

Deres vaskemaskine

Tillykke med den nye vaskemaskine. Du har valgt et førsteklases moderne, kvalitetsprodukt fra **Siemens**. Din vaskemaskine udmærker sig ved et sparsomt forbrug af vand og energi. Hver maskine, som forlader vores fabrik, har gennemgået en kontroltest, og er blevet kontrolleret grundigt for fejl og mangler.

Yderligere informationer om vores produkter, tilbehør, reservedele og service findes på vores hjemmeside www.siemens-home.com eller fås ved henvendelse til vores kundeservicecentre.

Indhold

| | Side |
|--------------------------------------|------|
| Bestemmelsesmæssig brug | 1 |
| Programmer | 1 |
| Indstilling og tilpasning af program | 3 |
| Vask | 3/4 |
| Efter vask | 4 |
| Individuelle indstillinger | 5 |
| Vigtige anvisninger | 6 |
| Nødstop | 6 |
| Programoversigt | 7 |
| Sikkerhedsanvisninger | 8 |
| Forbrugsværdier | 8 |
| Indsats for flydende vaskemiddel | 9 |
| Pleje | 9 |
| Forskrifter i displayet | 9 |
| Henvvisninger vedr. tilstopning | 10 |
| Hvad skal man gøre, hvis ... | 11 |

Miljøbeskyttelse/ Anvisninger vedrørende besparelse

- Udnyt den maksimale mængde vasketøj for det enkelte program.
- Brug ikke programmet med forvask, når det drejer sig om normalt tilsmudset tøj.
- De mulige temperaturer står i forhold til plejemærkerne på tekstilerne. De aktuelle temperaturer i maskinen kan afvige fra disse for at sikre den optimale balance mellem energibesparelse og vaskeresultat.
- Dosér vaskemidlet i henhold til producentens anvisninger og anbefalede hårdhedsgrad.
- Hvis vasketøjet efterfølgende skal tørres i tørretumbleren, vælges centrifugeringshastigheden i henhold til anvisningerne fra producenten af tørretumbleren.

Bestemmelsesmæssig brug

- Vaskemaskinen er kun beregnet til husholdningsbrug,
- til vask af maskinvaskbare tekstiler oguld der kan vaskes i hånden,
- til drift med koldt drikkevand og gængse vaske- og plejemidler, der egner sig til brug i vaskemaskiner.

- En voksen person skal altid være i nærheden, hvis børn opholder sig i nærheden af vaskemaskinen!
- Børn og ikke instruerede personer må ikke bruge vaskemaskinen!
- Husdyr må ikke komme i nærheden af vaskemaskinen!
- Vaskemaskine må kun tages i brug med monteret fodpanel!

Programmer

Detaljeret programoversigt → Side 7

Temperatur og centrifugeringshastighed kan vælges individuelt, afhængigt af det valgte program og programfremskridtet.

| Symbol | Program | Beskrivelse |
|--------|-------------------------------------|---|
| | Cottons (Bomuld) | slidstærke tekstiler |
| | Easy-Care (Strygelet) | strygelette tekstiler |
| | Mix | forskellige tøjarter |
| | Delicate Silk (Finvask/Silke) | sarte vaskbare tekstiler |
| | Wool (Uldvask) | hånd- og maskinvaskbar uld |
| | Rinse (Skylning) | med efterfølgende centrifugering |
| | Spin (Centrifugering) | ekstra centrifugering med variabel centrifugeringshastighed |
| | Empty (Udpumpning) | af skyllevand ved (skyllestop uden slutcentrifugering) |
| | Low spin (Skånsom centrifugering) | vasketøj, som er vasket i hånden; skånende centrifugering |
| | Super 15' (Super lynvask 15') | super hurtigt program |
| | PowerWash 60' (Power vask 60') | slidstærke tekstiler |
| | Outdoor | sport- og outdoor-tekstiler → Side 6 |
| | Shirts/Business (Skjorter/Business) | strygefriske skjorter |
| | Easy-Care Plus (Strygelet Plus) | mørke tekstiler |

Forberedelse

Korrekt installation i henhold til den separate opstillingsvejledning.

Kontrol af vaskemaskinen

- Vaskemaskinen må ikke tages i brug, hvis den er beskadiget!
- Kontakt kundeservice!

Sæt stikket i stikkontakten

- Hænderne skal være tørre!
- Tag kun fat i stikket!

Åbn vandhanen

Sortering og ilægning af vasketøj

Følg plejeanvisningerne fra producenten! I henhold til angivelserne på plejesymbolerne. I henhold til tøjart, farve, tilsudsning og temperatur. Overskrid ikke maks. påfyldning af maskinen. → Side 7

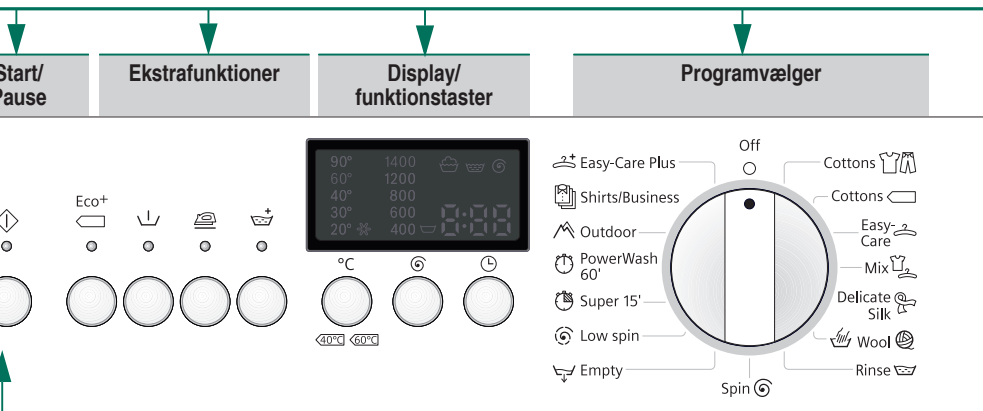
Læs Vigtige anvisninger. → Side 6
Kom store og små stykker tøj i vaskemaskinen!
Luk lugen. Vasketøjet må ikke være klemt fast mellem dør og gummipakning.

Kom vaske og plejemiddel i

Dosér i henhold til: vaskemængde, tilsudsning, vandhårdhed (oplysninger fås hos vandforsyningselskabet) og producentens angivelser. På modeller uden indsatstil flydende vaskemiddel: Kom flydende vaskemiddel i den pågældende doseringsbeholder og læg den i vasketromlen. Under drift: Pas på når du åbner vaskemiddelrummet!

Indsats for flydende vaskemiddel afhænger af modellen → Side 9
Kammer II: Vaskemiddel til hovedvask, iblødsætningsmiddel, blødgøringsmiddel, blegemiddel
Rum ⌘: Skyblemiddel, stivelse
Kammer I: Vaskemiddel til forvask

Indstilling og tilpasning af program



| Symbol | Temperaturvalg (⌘ = koldt) | Temperatur |
|--------|----------------------------|------------|
| | – 90 °C | °C |
| | – 1400 * | °C |
| | | °C |

| Symbol | Programslut efter ... |
|--------|-----------------------|
| | 1 - 24 h |

| Symbol | Statusvisninger | Beskrivelse |
|--------|----------------------------|---|
| | Washing, Spin, Rinse, etc. | Visninger ved programforløb: Vask, skylning, centrifugering, programvarighed hhv. programslut (- ⌘ -) |

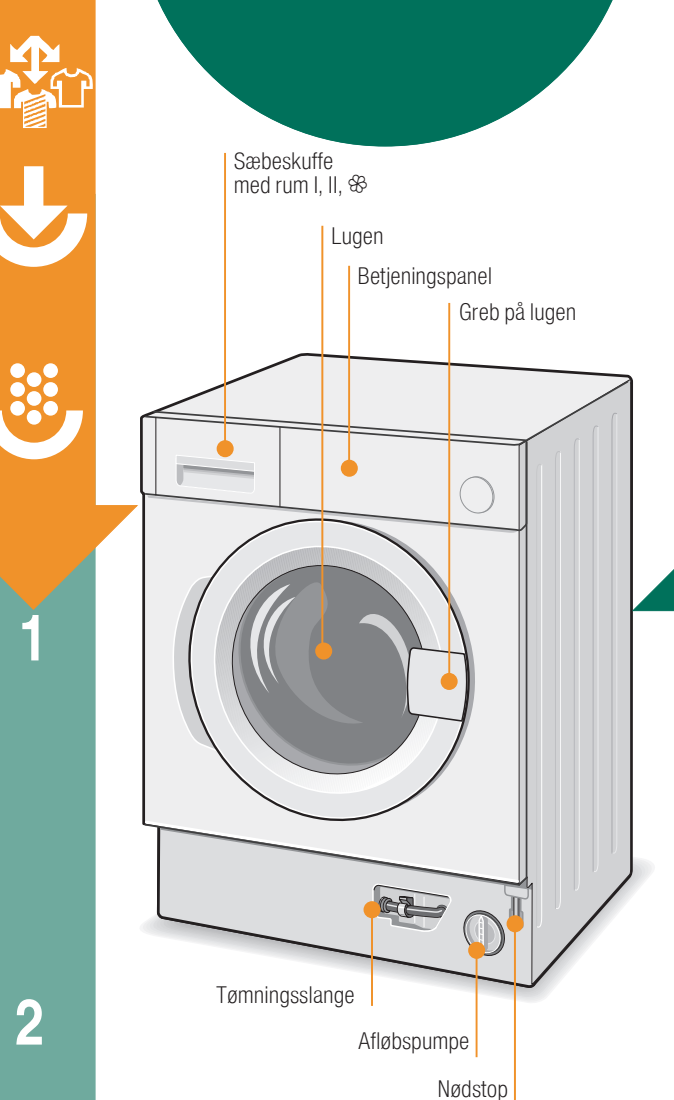
Ekstrafunktioner og funktionstaster. → Individuelle indstillinger, Side 5
Med programvælgeren tændes og slukkes vaskemaskinen og programmet vælges. Den kan drejes i begge retninger.
Længere berøring af options-tasterne fører til automatisk gennemløb af indstillings-optionerne!

Vælg (Start/Pause)

Før første vask

Den første vask skal gennemføres uden tøj. → Side 6

Vask



Sluk

Indstil programvælgeren på Off (Sluk).

Luk vandhanen

Ikke nødvendigt ved Aqua-Stop-modeller. → Henvisninger Opstillingsvejledning

Udtagning af vasketøj

Åbn døren og tag vasketøjet ud. Hvis (Skyllestop = uden slutcentrifugering) er aktiv: Vælg centrifugeringshastighed eller stil programvælger på Empty (Udpumpning) eller Spin (Centrifugering). Vælg (Start/Pause).

- Fjern evt. fremmedlegemer – Rustfare.
- Lad luge og sæbeskuffe være åben, så evt. restvand kan tørre.

Programslut, hvis ...

... - - displayfeltet ses.

Stop programmet

Ved programmer med høj temperatur:
– Lad først tøjet afkøle: Vælg Rinse (Skylning).
– Vælg (Start/Pause).

Ved programmer med lave temperatur:
– Vælg Spin (Centrifugering) eller Empty (Udpumpning).
– Vælg (Start/Pause).

Ændre program ...

... hvis De ved en fejltagelse har valgt et forkert program:
– Vælg et nyt program.
– Vælg (Start/Pause).
– Det nye program starter forfra.

Afbryd programmet

- Vælg (Start/Pause).
- Læg evt. mere vasketøj i (lad ikke lugen stå åben i længere tid - vand fra vasketøjet kan løbe ud).
- Vælg (Start/Pause).

Individuelle indstillinger

Funktionstaster
Centrifugeringshastigheden og temperaturen kan ændres, inden det valgte program startes og mens det kører. Virkningen afhænger af programforløbet.

°C (Temperatur)
Den viste vasketemperatur kan ændres. Den valgbare maksimale vasketemperatur afhænger af det indstillede program.

(Centrifugeringshastighed i omr./min)/
 (Skyllestop = uden slutcentrifugering)
Du kan ændre den viste centrifugeringshastighed eller vælge (Skyllestop = uden slutcentrifugering, vasketøj bliver liggende i vandet efter den sidste skylning). Den valgbare, maks. centrifugeringshastighed afhænger af modellen og det indstillede program.

(Færdig om)
Programtiden vises, når programmet vælges. Programstart kan forsinkes inden programmet startes. (Færdig om) tiden kan indstilles i timertrin, indtil maks. 24h. Tryk så ofte på tasterne (Færdig om), at det ønskede timetal vises (h=time). Vælg (Start/Pause). Ingen indstillingsmulighed efter programstart.

Ekstrafunktioner → Programoversigt, Side 7
 Eco+ (Pletter) Forlængelse af vasketiden for mere intensiv vask af meget tilsmudset tøj.

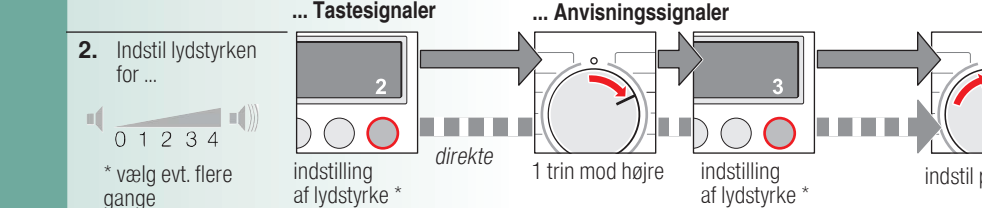
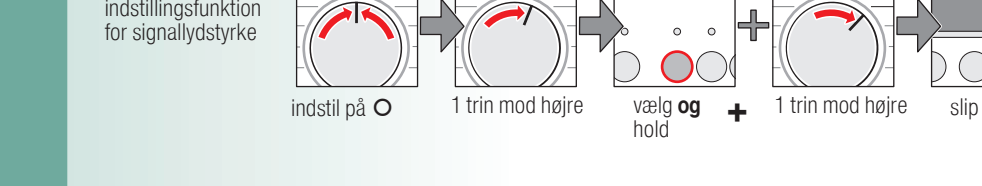
(Forvask) Til meget snavset tøj. Forvask ved 30 °C.

(Strygelet) Specielt centrifugeringsforløb med efterfølgende løsning af tøjet. Skånsom slutcentrifugering ved reduceret centrifugeringshastighed. Vasketøjets restfugtighed er noget højere.

(Ekstra skyl) Ekstra skylning. Længere programtid. Til steder med meget blødt vand eller til yderligere forbedring af skylleresultatet, hvis man har små børn eller lider af allergi.

(Start/Pause)
Til start eller afbrydelse af programmet.

Signal



Vigtige anvisninger

Før første vask
Fyld ikke vasketøj i! Åbn for vandhanen. I rum II fyldes: ca. **1 liter** vand.
– Vaskemiddel (dosering iht. producentens oplysninger vedr. let tilsudsning og iht. vandets hårdhedsgrad).
– Indstil programvælgeren på Easy-Care (Strygelet) **60 °C** og vælg (Start/Pause).
– Indstil programvælgeren på Off (Sluk) ved programslut.

Skån tøjet og maskinen
– Alle vaske-/pleje- og renssemidler skal doseres iht. producentens råd.
– Tøm lommerne på vasketøjet.
– Fjern metaldele (clips etc.).
– Vask sart vasketøj i net/pose (strømper, gardiner, BH'er med bøjle).
– Luk lynlåse og dynebetræk.
– Børst sand af lommer og opslag.
– Fjern gardinkroge eller bind dem ind i et net/en pose.

Ilæg vasketøj
Kom store og små stykker tøj i vaskemaskinen! Vasketøjet må ikke være klemt fast mellem dør og gummipakning.

Forskelligt tilsmudset vasketøj
Nyt tøj vaskes separat.
lidt Ingen forvask.
meget Fyld mindre vasketøj i. Vælg et program med forvask. Evt. pletter forbehandles. Vælg evt. ekstrafunktion Eco+ (Pletter). Evt. pletter forbehandles. Vælg evt. ekstrafunktion Eco+ (Pletter).

Iblødsætning Fyld maskinen med tøj i nogenlunde ens farver
Kom vaskemiddel i rum II i henhold til producentens angivelser. Indstil programvælgeren på Cottons (Bomuld) **30 °C** og vælg (Start/Pause). Vælg (Start/Pause) efter ca. 10 minutter for at stoppe programmet. Vælg (Start/Pause) igen efter ønsket iblødsætningsstid, hvis programmet skal fortsættes eller ændres.

Stivning Vasketøjet må ikke være behandlet med skyllemiddel!
Efterbehandling kan gennemføres med flydende stivelsesmiddel i alle vaskeprogrammer. Kom efterbehandlingsmiddel/stivelsesmiddel i skyllemiddelrum ⌘ (rengør det evt. forinden) iht. producentens anvisninger.

Farvning/Affarvning
Farvning er kun tilladt til almindelig husbehov. Salt kan angribe dele af rustfrit stål! Følg farvemiddelproducentens råd! Det er **ikke** muligt at bruge maskinen til affarvning!

Outdoor Tøjet må ikke være behandlet med skyllemiddel.
Specialvaskemidler der er egnet til maskinvask, fås især i sportforretninger. Dosering iht. producentens oplysninger og råd. Kom specialvaskemiddel til outdoor-tekstiler i rum II. Indstil programvælgeren på Outdoor. Vælg Temperatur og (Start/Pause).

Nødstop f.eks. ved netsvigt
Programmet kører videre, så snart strømmen er tilsluttet igen. Skal vasketøjet alligevel tages ud, åbnes lugen som beskrevet i det følgende:

Fare for forbrænding!
Vaskelud og vasketøj kan være varmt. Lad det evt. køle af. Stik ikke fingrene ind i tromlen, så længe den roterer. Åbn ikke lugen, hvis der er vand på glasset.

1. Indstil programvælgeren på Off (Sluk) og træk stikket ud.
2. Fodpanel demonteres → se separat monteringsvejledning.
3. Tøm vaskevandet ud. → Side 10
4. Træk nødstoppen ned og slip det. Herefter kan lugen åbnes.
5. Fodpanel monteres → se separat monteringsvejledning.



| | | |
|--|-----------|--|
| Cottons (Bomuld) | * - 90 °C | Til slidstærke tekstiler, kogefaste tekstiler af bomuld eller linned |
| Cottons (Bomuld) | * - 60 °C | 7 kg * |
| PowerWash 60 [®] (PowerWash 60 [®]) | * - 60 °C | 5 kg |
| Easy-Care (Strygelet) | * - 60 °C | Til strygelette tekstiler af bomuld, linned, syntetisk eller blandet stof |
| Mix | * - 40 °C | 3,5 kg * |
| Easy-Care Plus (Strygelet Plus) | * - 40 °C | Til mørke tekstiler af bomuld eller strygelette tekstiler |
| Shirts/Business (Skjorter/Business) | * - 60 °C | Til strygelette skjorter af bomuld, linned, syntetisk eller blandet stof |
| Delicate Silk (Finvask/Silke) | * - 40 °C | Til sorte, vaskbare tekstiler af f.eks. silke, satin, syntetisk eller blandet stof |
| Outdoor | * - 40 °C | Vejr-, sport- og outdoor-tekstiler, også med membraner |
| Wool (Uldvask) | * - 40 °C | Til hånd- og maskinvaskbare tekstiler af uld eller indeholdende uld |
| Super 15 [®] (Super Jynvask 15) | * - 40 °C | Til strygelette tekstiler af bomuld, linned, syntetisk eller blandet stof |

Ekstra programmer
 i Programmerne er tidsoptimerede til lidt lisdudset tøj. Ved meget snævsede tekstiler skal fyldningsmængden i reduceres eller ekstrafunktioner, f.eks. **Eco***, vælges. Vælg altid ekstrafunktion **Eco*** (Pletter), når der vaskes med fuld tromle og med et * mærket program. Som kort program er - uafhængigt af vasketøjstypen - **Easy-Care** (Strygelet) 40 °C med maks. valgbar centrifugeringshastighed optimalt egnet. Programmer uden forvask - kom vaskemiddel i rum I og II.

| Program | Ekstra funktion | Påfyldning | Årligt energiforbrug | Årligt vandforbrug |
|---------------------------|-----------------|------------|----------------------|--------------------|
| Cottons (Bomuld) 40/60 °C | Eco* ** | 7/3,5 kg | 220 kWh | 11000 l |

** Testprogram i henhold til direktiv 2010/30/EU med koldt vand (15 °C).
 *** Afvigelse af forbrugsværdierne alt efter vandtryk, -hårdhed, -tilløbstemperatur, rumtemperatur, vasketøjsart og -mængde, anvendt vaskemiddel, svingninger i netspændingen og valgte ekstra funktioner.

! Sikkerhedsanvisninger

- Læs denne brugs og opstillingsvejledning og alle øvrige vedlagte informationer og overhold dem.
 - Opbevar materialet til senere brug.

Fare for elektriske stød
 - Tag altid fat i stikket, aldrig i ledningen, når stikket skal trækkes ud af stikkåsen!
 - Sæt kun stikket i og træk det kun ud med tørre hænder.

Livsfare
 Når den gamle maskine skal smides ud:
 - Træk stikket ud.
 - Skær netkablet over og fjern det sammen med stikket.
 - Ødelæg låsen på døren. Det forhindrer således, at børn ikke kan spærre sig inde og udsætte sig for livsfare.

Kvælningsfare
Fare for forgiftning
Eksplodingsfare

Kvæstelsesfare
 - Emballage, folie og emballagedele skal opbevares utilgængeligt for børn.
 - Vaske- og plejemidler skal opbevares utilgængeligt for børn.
 - Tøj, der er forbehandlet med rengøringsmidler, der indeholder opløsningsmidler, f.eks. plett fjerner/renebenzin, kan eksplodere efter ilægning. Skyl tøjet grundigt i hånden forinden.
 - Lugeglasset kan blive meget varm.
 - Pas på når varmt vaskevand pumpes ud af maskinen.
 - Kravt ikke op på vaskemaskinen.
 - Hæng ikke i døren, når den er åben.
 - Stik ikke fingrene ind i tromlen, så længe den roterer.

! Sikkerhedsanvisninger

Fare for elektriske stød
 - Tag altid fat i stikket, aldrig i ledningen, når stikket skal trækkes ud af stikkåsen!
 - Sæt kun stikket i og træk det kun ud med tørre hænder.

Livsfare
 Når den gamle maskine skal smides ud:
 - Træk stikket ud.
 - Skær netkablet over og fjern det sammen med stikket.
 - Ødelæg låsen på døren. Det forhindrer således, at børn ikke kan spærre sig inde og udsætte sig for livsfare.

Kvælningsfare
Fare for forgiftning
Eksplodingsfare

Kvæstelsesfare
 - Emballage, folie og emballagedele skal opbevares utilgængeligt for børn.
 - Vaske- og plejemidler skal opbevares utilgængeligt for børn.
 - Tøj, der er forbehandlet med rengøringsmidler, der indeholder opløsningsmidler, f.eks. plett fjerner/renebenzin, kan eksplodere efter ilægning. Skyl tøjet grundigt i hånden forinden.
 - Lugeglasset kan blive meget varm.
 - Pas på når varmt vaskevand pumpes ud af maskinen.
 - Kravt ikke op på vaskemaskinen.
 - Hæng ikke i døren, når den er åben.
 - Stik ikke fingrene ind i tromlen, så længe den roterer.

! Indsats for flydende vaskemiddel afhænger af modellen

Placering af indsats til dosering af flydende vaskemiddel:
 - Træk sæbeskuffen helt ud. → Side 10
 - Skub indsats fremad.
 Brug ikke indsats (skub den opad):
 - Til geleagtige vaskemidler og vaskepulvere,
 - Til programmer med (Forvask) eller option (Færdig om).

Pleje
Kabinet, betjeningspanel
 - Fjern straks vaskemiddelrester.
 - Tør efter med en blød, fugtig klud.
 - Rengøring med højtryksrensere eller vandslanger forbudt.

Rengøring af sæbeskuffe ...
 ... hvis der er aflejringer af vaske og skyllemiddelrester.

1. Træk sæbeskuffen ud indtil stop, tryk på indsatsen og træk sæbeskuffen helt ud.
2. Tag indsats ud: Tryk indsats nedefra og op med fingeren.
3. Rengør kamrene med vand og børste og tør det hele tørt.
4. Sæt indsatsen på plads og tryk den fast (placer cylinderen på styrestiften).
5. Skub sæbeskuffen ind.

Vasketromle
 Lad døren stå åben, så tromlen kan tørre.
 Brug klorfrit rengøringsmiddel, brug ikke ståluld.

Afkalkning *Der må ikke være tøj i vaskemaskinen!*
 Ikke nødvendigt hvis vaskemiddeldoseringen er rigtig. Skulle det alligevel være nødvendigt, følg da afkalkningsmiddel-producentens råd. Egnede afkalkningsmidler kan købes på vores internetside eller i vores serviceafdeling.

! Forskrifterne i displayet afhænger af modellen

| | |
|-----------------|---|
| F: 16 | Luk døren rigtigt; evt. er tøj klemt fast. |
| F: 17, 29 | Åbn vandhanen, tilløbslange har knækket/klæmt fast; rengør sien. → Side 10 For lavt vandtryk. |
| F: 18 | Pumpe er tilstoppet; rengør pumpe. → Side 10 Afløbslange/afløbsrør er tilstoppet; rengør afløbslange ved vandlås. → Side 10 |
| F: 23 | Vand i bundkar, maskine utæt. Kontakt kundeservice! |
| F: 42, 43, 44 | Motorfejl. Kontakt kundeservice. → Opstillingsvejledning |
| Andre visninger | Sluk for maskine, vent i 5 sekunder og tænd for den igen. Fremkommer visningen igen, tilkaldes servicetekniker. → Opstillingsvejledning |

! Vedligeholdelse

Afløbspumpe
 Stil programvælger på **Off** (Sluk), træk stik ud.

1. Tag tømningsslange ud af holder. Fjern proppen og lad vaskevandet løbe ud. Sæt proppen på plads igen.
2. Skru forsigtigt pumpelåget af (restvand).
3. Rengør det indvendige rum, gevindet på pumpelåget og pumpehuset (vingehjulet på afløbspumpen skal kunne drejes).
4. Sæt pumpelåget på og skru det fast. Greb står lodret. Sæt tømningsslangen i holderen.

Gør følgende for at forhindre, at der løber uudnyttet vaskemiddel ud i afløbssystemet ved næste vask: Hæld 1 liter vand i rum **II** og start program **Empty** (Udpumpning).

Afløbslange på afløbsstuds
 Stil programvælger på **Off** (Sluk), træk stik ud.

1. Løs slangebånd, træk afløbslange forsigtigt af (restvand).
2. Rengør afløbslange og studs.
3. Sæt afløbslange på monter spændebåndet.

Rengøring af sien i tilløbslangen
Fare for elektriske stød
 Dyp ikke Aqua-Stoppet i vand (indeholder elektrisk ventil).

Reducér først vandtrykket i tilløbslangen:
 1. Luk vandhanen!
 2. Vælg et vilkårligt program (med undtagelse af **Spin** (Centrifugering)/ **Empty** (Udpumpning)).
 3. Vælg (**Start/Pause**). Lad programmet køre i ca. 40 sekunder.
 4. Indstil programvælgeren på **Off** (Sluk). Træk stikket ud.

Rengør sien:
 Åbn vandhanen, tilløbslange har knækket/klæmt fast; rengør sien. → Side 10
 Fjern slangen fra vandhanen. Rengør sien med en lille børste.
og/eller på modellerne Standard og Aqua-Secure:
 Fjern slange bag på maskine. tag sien ud med tang og rengør den.

6. Tilslut slangen og kontrollér tætheden.

! Hvad skal man gøre, hvis ...

Vandet løber ud.
 - Fastgør afløbslangen rigtigt/udskift den.
 - Fastgør forskruningen på tilløbslangen.

Vandet ikke løber ind.
 Vaskemiddel ikke skylles ind.
 - Er (**Start/Pause**) trykket?
 - Er vandhanen åben?
 - Er sien tilstoppet? Rengør sien. → Side 10
 - Er der knækket på tilløbslangen eller er den klemt fast?

Døren ikke kan åbnes.
 - Sikkerhedsfunktion er aktiv. Programafbrydelse? → Side 4
 - (Skyllestop = uden slutcentrifugering) valgt? → Side 3, 4
 - Åbning er kun mulig med nødåbning? → Side 6

Programmet ikke starter.
 - (**Start/Pause**) eller (Færdig om)-tid valgt?
 - Luge er lukket?

Vaskevandet ikke pumpes ud.
 - (Skyllestop = uden slutcentrifugering) valgt? → Side 3, 4
 - Rengør pumpe. → Side 10
 - Rengør afløbsrøret og/eller afløbslangen.

Vandet i tromlen ikke er synligt.
 - Ingen fejl - vandstanden er under det synlige område.

Centrifugeringsresultatet ikke er tilfredsstillende.
 Vasketøj er vådt/for fugtigt.
 - Ingen fejl - ubalancekontrolsystem har afbrudt for centrifugering, vasketøj er fordelt ujævnt. Fordel små og store stykker vasketøj i tromlen.
 - (Strygelet) valgt? → Side 5
 - Den valgte hastighed er for lav? → Side 5

Programtiden ændrer sig under vaskecyklussen.
 Maskinen starter flere gange på centrifugering.
 - Ingen fejl - programforløbet optimeres i forhold til den pågældende vaskeproces. Det kan medføre, at programtiden ændres i displayfeltet.
 - Ingen fejl - balance-kontrol udligner uligevægten.

Der er restvand i rummet til plejemiddel.
 - Ingen fejl - det har ingen indflydelse på plejemidlets virkning.
 - Rengør evt. indsats. → Side 9

Der lugter i vaskemaskinen.
 - Tænd for program **Cottons** (Bomuld)) 90 °C uden vasketøj. Benyt et storvaskemiddel.

Der kommer skum ud af sæbeskuffen.
 - Brug af for meget sæbe?
 Hæld 1 spiseskefuld skyllemiddel blandet med en ½ liter vand i sæbeskuffens rum **II** (ikke til outdoor-, sportswear- og dumtektstiler!).
 - Reducer dosering af vaskemiddel ved næste vask.

Kraftigt støj, vibrationer og "vandring" opstår under centrifugering.
 - Er fødderne på maskinen fastgjorte?
 Fastgør maskinens fødder. → Opstillingsvejledning
 - Er transportsikringer fjernet?
 Fjern transportsikringer. → Opstillingsvejledning

Støj under centrifugering og udpumpning.
 - Rengør pumpe. → Side 10

Displayet/kontrollamperne fungerer ikke under driften.
 - Strømafbrydelse?
 - Sikringen er sprunget? Slå sikringen til/udskift den.
 - Kontakt kundeservice, hvis fejlen opstår flere gange.

Programmet varer længere end normalt.
 - Ingen fejl - balance-kontrol udligner uligevægten ved at fordele tøjet flere gange.
 - Ingen fejl - skumkontrolsystem er aktivt - et skylleprogram tilkobles.

Der er rester af vaskemiddel på tøjet.
 - Nogle fosfatfrie vaskemidler indeholder vandopløselige rester.
 - Vælg **Rinse** (Skyllning) eller børst tøjet af efter tørring.

I pausetilstand blinker (**Start/Pause**) meget hurtigt og der høres et signal.
 - Vandstand for høj. Det er ikke muligt at lægge mere vasketøj i maskinen.
 - Luk evt. døren med det samme.
 - Vælg (**Start/Pause**) for at fortsætte programmet.

Hvis De ikke selv kan afhjælpe fejlen (tænd/sluk) eller vaskemaskinen skal repareres:
 - Stil programvælger på **Off** (Sluk) og træk stik ud af stikkontakten.
 - Luk vandhanen og kontakt kundeservice. → Opstillingsvejledning

Washing machine

WI14S441EU

siemens-home.com/welcome

da Brugsanvisning

Overhold sikkerheds-anvisningerne på side 8!

Tag først vaskemaskinen i brug, når du har læst denne brugsanvisning og den separate opstillingsvejledningen!

[Register your product online](#)

Deres vaskemaskine

Tillykke med den nye vaskemaskine. Du har valgt et førsteklasses moderne, kvalitetsprodukt fra **Siemens**. Din vaskemaskine udmærker sig ved et sparsomt forbrug af vand og energi. Hver maskine, som forlader vores fabrik, har gennemgået en kontroltest, og er blevet kontrolleret grundigt for fejl og mangler.

Yderligere informationer om vores produkter, tilbehør, reservedele og service findes på vores internetside www.siemens-home.com eller fås ved henvendelse til vores kundeservicecentre.

Indhold

| | Side |
|--|------|
| Bestemmelsesmæssig brug | 1 |
| Programmer | 1 |
| Indstilling og tilpasning af program | 3 |
| Vask | 3/4 |
| Efter vask | 4 |
| Individuelle indstillinger | 5 |
| Vigtige anvisninger | 6 |
| Nødstop | 6 |
| Programoversigt | 7 |
| Sikkerhedsanvisninger | 8 |
| Forbrugsværdier | 8 |
| Indsats for flydende vaskemiddel | 9 |
| Pleje | 9 |
| Forskrifter i displayet | 9 |
| Henvisninger vedr. tilstopning | 10 |
| Hvad skal man gøre, hvis | 11 |



Miljøbeskyttelse/ Anvisninger vedrørende besparelse

- Udnyt den maksimale mængde vasketøj for det enkelte program.
- Brug ikke programmet med forvask, når det drejer sig om normalt tilsmudset tøj.
- De mulige temperaturer står i forhold til plejemærkerne på tekstilerne. De aktuelle temperaturer i maskinen kan afvige fra disse for at sikre den optimale balance mellem energibesparelse og vaskeresultat.
- Dosér vaskemidlet i henhold til producentens anvisninger og anbefalede hårdhedsgrad.
- Hvis vasketøjet efterfølgende skal tørres i tørretumbleren, vælg centrifugeringshastigheden i henhold til anvisningerne fra producenten af tørretumbleren.

Bestemmelsesmæssig brug

- Vaskemaskinen er kun beregnet til husholdningsbrug,
- til vask af maskinvaskbare tekstiler og uld der kan vaskes i hånden,
- til drift med koldt drikkevand og gængse vaske- og plejemidler, der egner sig til brug i vaskemaskiner.



- En voksen person skal altid være i nærheden, hvis børn opholder sig i nærheden af vaskemaskinen!
- Børn og ikke instruerede personer må ikke bruge vaskemaskinen!
- Husdyr må ikke komme i nærheden af vaskemaskinen!
- Vaskemaskine må kun tages i brug med monteret fodpanel

Programmer

Detaljeret programoversigt → Side 7
Temperatur og centrifugeringshastighed kan vælges individuelt, afhængigt af det valgte program og programfremskridtet.

| | |
|--|---|
| Cottons (Bomuld) | slidstærke tekstiler |
| Cottons (Bomuld) | slidstærke tekstiler |
| Easy-Care (Strygelet) | strygelette tekstiler |
| Mix | forskellige tøjarter |
| Delicate Silk (Finvask/Silke) | sarte vaskbare tekstiler |
| Wool (Uldvask) | hånd- og maskinvaskbar uld |
| Rinse (Skylning) | med efterfølgende centrifugering |
| Spin (Centrifugering) | ekstra centrifugering med variabel centrifugeringshastighed |
| Empty (Udpumpning) | af skyllevand ved (skyllestop uden slutcentrifugering) |
| Low spin (Skånsom centrifugering) | vasketøj, som er vasket i hånden; skånsom centrifugering |
| Super 15' (Super lynvask 15') | super hurtigt program |
| PowerWash 60' (Power vask 60') | slidstærke tekstiler |
| Outdoor | sport- og outdoor-tekstiler → Side 6 |
| Shirts/Business (Skjorter/Business) | strygefrie skjorter |
| Easy-Care Plus (Strygelet Plus) | mørke tekstiler |

Forberedelse



Korrekt installation i henhold til den separate opstillingsvejledning.



Kontrol af vaskemaskinen

- Vaskemaskinen må ikke tages i brug, hvis den er beskadiget!
- Kontakt kundeservice!

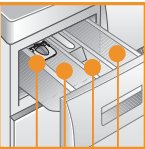


Sæt stikket i stikkontakten

- Hænderne skal være tørre!
- Tag kun fat i stikket!



Åbn vandhanen

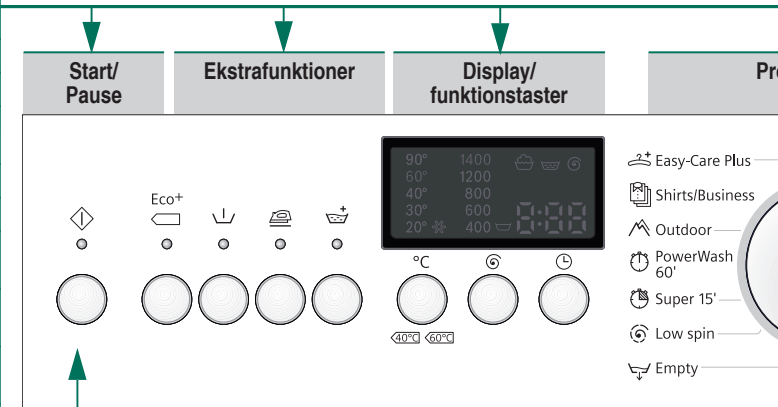


Indsats for flydende vaskemiddel afhænger af modellen → Side 9

Kammer II: Vaskemiddel til hovedvask, iblødsætningsmiddel, blødgøringsmiddel, blegemiddel

Rum ☼: Skylllemiddel, stivelse

Kammer I: Vaskemiddel til forvask



| | | |
|-----------------|----|--|
| - 90 °C | °C | Temperaturvalg (☼) |
| - 1400 * | | Vælg centrifugeringshastighed (☼) (skyllestop = uden centrifugering) |
| 1 - 24 h | | Programslut efter ... (☼) |
| Statusvisninger | | Visninger ved programslut (☼) |
| - - | | Vask, skylning, centrifugering, programslut (- -) |

Før første vask

Den første vask skal gennemføres uden tøj. → Side 6

Sortering og ilægning af vasketøj

Følg plejeanvisningerne fra producenten!
I henhold til angivelserne på plejesymbolerne.
I henhold til tøjart, farve, tilsmudsning og temperatur.
Overskrid ikke maks. påfyldning af maskinen. → Side 7

Læs Vigtige anvisninger. → Side 6

Kom store og små stykker tøj i vaskemaskinen!
Luk lugen. Vasketøjet må ikke være klemt fast mellem dør og gummipakning.

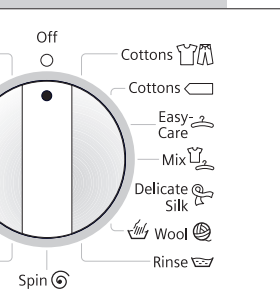
Kom vaske og plejemiddel i

Dosér i henhold til:
vaskemængde, tilsmudsning, vandhårdhed
(oplysninger fås hos vandforsynings-selskabet) og producentens angivelser.
På modeller uden indsats til flydende vaskemiddel:
Kom flydende vaskemiddel i den pågældende doseringsbeholder og læg den i vasketromlen.
Under drift: Pas på når du åbner vaskemiddelrummet!

i Fortynd tyktflydende skyllemiddel og formskyllemiddel med vand.
Forhindrer tilstopning.

Indstilling og tilpasning af program

Programvælger



☼ = koldt)

...shastighed (* modelafhængigt) eller
...den slutcentrifugering, vasketøj bliver
...fter den sidste skylning).

...ramforløb:

...trifugering, programvarighed hhv.

i Ekstrafunktioner og funktionstaster.
→ Individuelle indstillinger, Side 5

i Med programvælgeren tændes
og slukkes vaskemaskinen
og programmet vælges.
Den kan drejes i begge retninger.

i Længere berøring af options-
tasterne fører til automatisk
gennemløb af indstillings-
optionerne!

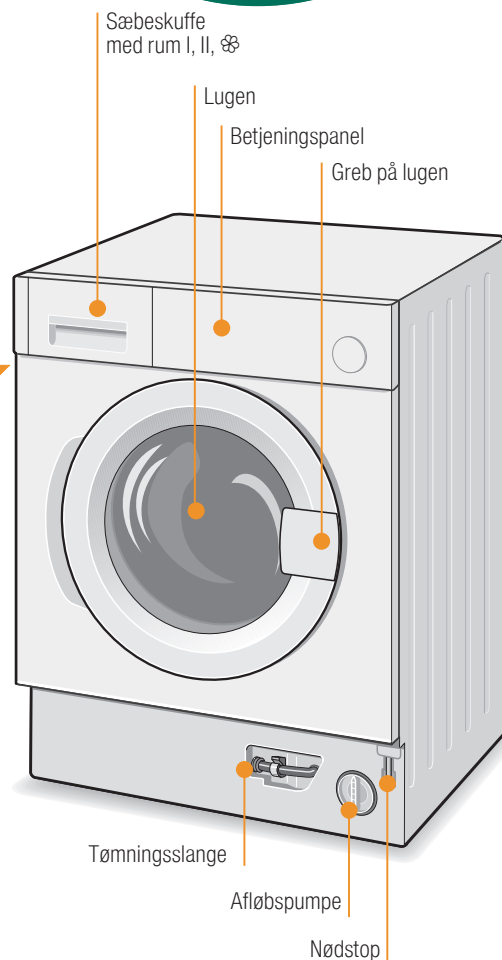
Vælg **◇** (Start/Pause)



1

2

Vask



Vask

3



Sluk

Indstil programvælgeren på **Off** (Sluk).

Luk vandhanen

Ikke nødvendigt ved Aqua-Stopmodeller.
→ Henvisninger Opstillingsvejledning

Udtagning af vasketøj

Åbn døren og tag vasketøjet ud.

Hvis **☼** (Skyllestop = uden slutcentrifugering) er aktiv:
Vælg centrifugeringshastighed eller stil programvælger på **Empty** (Udpumpning) eller **Spin** (Centrifugering). Vælg **◇** (Start/Pause).

i – Fjern evt. fremmedlegemer – Rustfare.
– Lad luge og sæbeskuffe være åben, så evt. restvand kan tørre.

Programslut, hvis ...

... - **☼** - displayfeltet ses.

Stop programmet

Ved programmer med høj temperatur:

- Lad først tøjet afkøle: Vælg **Rinse** (Skyllning).
- Vælg **◇** (Start/Pause).

Ved programmer med lave temperatur:

- Vælg **Spin** (Centrifugering) eller **Empty** (Udpumpning).
- Vælg **◇** (Start/Pause).

Ændre program ...

... hvis De ved en fejltagelse har valgt et forkert program:

- Vælg et nyt program.
- Vælg **◇** (Start/Pause).
- Det nye program starter forfra.

Afbryd programmet

- Vælg **◇** (Start/Pause).
- Læg evt. mere vasketøj i (lad ikke lugen stå åben i længere tid – vand fra vasketøjet kan løbe ud).
- Vælg **◇** (Start/Pause).

4

Individuelle indstillinger

Funktionstaster

Centrifugeringshastigheden og temperaturen kan ændres, inden det valgte program startes og mens det kører. Virkningen afhænger af programforløbet.

°C (Temperatur)

Den viste vasketemperatur kan ændres. Den valgbare maksimale vasketemperatur afhænger af det indstillede program.

⌚ (Centrifugeringshastighed i omdr./min)/ ☒ (Skyllestop = uden slutcentrifugering)

Du kan ændre den viste centrifugeringshastighed eller vælge ☒ (Skyllestop = uden slutcentrifugering, vasketøj bliver liggende i vandet efter den sidste skylning).

Den valgbare, maks. centrifugeringshastighed afhænger af modellen og det indstillede program.

⌚ (Færdig om)

Programtiden vises, når programmet vælges. Programstart kan forsinkes inden programmet startes. ⌚ (Færdig om) tiden kan indstilles i timeren, indtil maks. 24h.

Tryk så ofte på tasten ⌚ (Færdig om), at det ønskede timaltal vises (h=time). Vælg ⏏ (Start/Pause). Ingen indstillingsmulighed efter programstart.

Ekstrafunktioner → Programoversigt, Side 7

☐ Eco+ (Pletter) Forlængelse af vasketiden for mere intensiv vask af meget tilsmudset tøj.

⏴ (Forvask) Til meget snavset tøj. Forvask ved 30 °C.

☑ (Strygelet) Specielt centrifugeringsforløb med efterfølgende løsning af tøjet. Skånsom slutcentrifugering ved reduceret centrifugeringshastighed. Vasketøjets restflugtighed er noget højere.

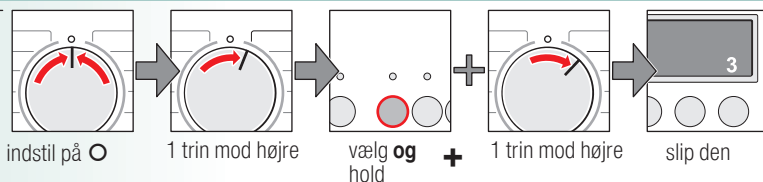
☑ (Ekstra skyl) Ekstra skylning. Længere programtid. Til steder med meget blødt vand eller til yderligere forbedring af skylleresultatet, hvis man har små børn eller lider af allergi.

⏏ (Start/Pause)

Til start eller afbrydelse af programmet.

Signal

1. Aktiver indstillingsfunktion for signallydstyrke

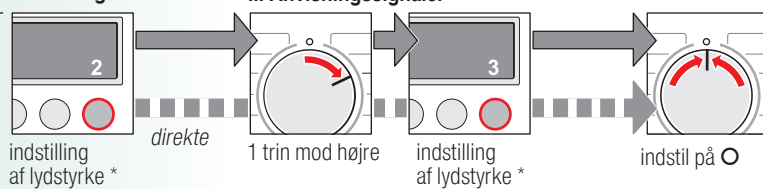


2. Indstil lydstyrken for ...



* vælg evt. flere gange

... Tastesignaler



Vigtige anvisninger



Før første vask

Fyld ikke vasketøj! Åben for vandhanen. I rum II fyldes:

- ca. **1 liter** vand.
- Vaskemiddel (dosering iht. producentens oplysninger vedr. let tilsmudsning og iht. vandets hårdhedsgrad).
- Indstil programvælgeren på ☑ **Easy-Care** (Strygelet) **60 °C** og vælg ⏏ (Start/Pause).
- Indstil programvælgeren på ☐ **Off** (Sluk) ved programslut.



Skån tøjet og maskinen

- Alle vaske-/pleje- og rensmidler skal doseres iht. producentens råd.
- Tøm lommerne på vasketøjet.
- Fjern metaldele (clips etc.).
- Vask sart vasketøj i net/pose (strømper, gardiner, BH'er med bøjle).
- Luk lynlåse og dynebetræk.
- Børst sand af lommer og opslag.
- Fjern gardinkroge eller bind dem ind i et net/en pose.



Ilæg vasketøj

Kom store og små stykker tøj i vaskemaskinen! Vasketøjet må ikke være klemt fast mellem dør og gummipakning.



Forskelligt tilsmudset vasketøj

Nyt tøj vaskes separat.

lidt Ingen forvask.

Evt. pletter forbehandles. Vælg evt. ekstrafunktion ☐ **Eco+** (Pletter).

meget Fyld mindre vasketøj i. Vælg et program med forvask.

Evt. pletter forbehandles. Vælg evt. ekstrafunktion ☐ **Eco+** (Pletter).



Iblødsætning

Fyld maskinen med tøj i nogenlunde ens farver

Kom vaskemiddel i rum II i henhold til producentens angivelser. Indstil programvælgeren på ☑ **Cottons** (Bomuld) **30 °C** og vælg ⏏ (Start/Pause). Vælg ⏏ (Start/Pause) efter ca. 10 minutter for at stoppe programmet. Vælg ⏏ (Start/Pause) igen efter ønsket iblødsætningstid, hvis programmet skal fortsættes eller ændres.



Stivning

Vasketøjet må ikke være behandlet med skyllemiddel

Efterbehandling kan gennemføres med flydende stivelsesmiddel i alle vaskeprogrammer. Kom efterbehandlingsmiddel/stivelsesmiddel i skyllemiddelrum ☑ (rengør det evt. forinden) iht. producentens anvisninger.



Farvning/Affarvning

Farvning er kun tilladt til almindelig husbehov. Salt kan angribe dele af rustfrit stål! Følg farvemiddelproducentens råd! Det er **ikke** muligt at bruge maskinen til affarvning!



Outdoor

Tøjet må ikke være behandlet med skyllemiddel.

Specialvaskemidler der er egnet til maskinvask, fås især i sportforretninger. Dosering iht. producentens oplysninger og råd. Kom specialvaskemiddel til outdoor tekstiler i rum II. Indstil programvælgeren på ☑ **Outdoor**. Vælg Temperatur og ⏏ (Start/Pause).



Nødstop f.eks. ved netsvigt

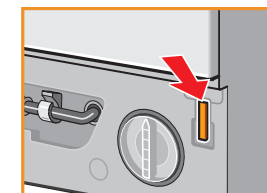
Programmet kører videre, så snart strømmen er tilsluttet igen. Skal vasketøjet alligevel tages ud, åbnes lugen som beskrevet i det følgende:



Fare for forbrænding!

Vaskelud og vasketøj kan være varmt. Lad det evt. køle af. Stik ikke fingrene ind i tromlen, så længe den roterer. Åbn ikke lugen, hvis der er vand på glasset.

1. Indstil programvælgeren på ☐ **Off** (Sluk) og træk stikket ud.
2. Fodpanel demonteres → se separat monteringsvejledning.
3. Tøm vaskevandet ud. → Side 10
4. Træk nødstopet ned og slip det. Herefter kan lugen åbnes.
5. Fodpanel monteres → se separat monteringsvejledning.



Programmer °C max.



Ekstrafunktioner; Anvisninger

| | | | |
|--|----------|---|--|
| Cottons (Bomuld) * - 90 °C | 7 kg * | Til sidstærke tekstiler, kogefaste tekstiler af bomuld eller linned | Eco+ (Pletter), (Fovask), (Strygelet), (Ekstra skyl) |
| Cottons (Bomuld) * - 60 °C | | | |
| PowerWash 60* (Power vask 60°) | 5 kg | Slidstærke tekstiler af bomuld eller blandet stof | Eco+ (Pletter), (Fovask), (Strygelet), (Ekstra skyl) |
| Easy-Care (Strygelet) | | Til strygelette tekstiler af bomuld, linned, syntetisk eller blandet stof | Eco+ (Pletter), (Fovask), (Strygelet), (Ekstra skyl) |
| Mix | 3,5 kg * | Til tekstiler af bomuld eller strygelette tekstiler | Eco+ (Pletter), (Fovask), (Strygelet), (Ekstra skyl) |
| Easy-Care Plus (Strygelet Plus) | | Til mørke tekstiler af bomuld og mørke strygelette tekstiler | Eco+ (Pletter), (Fovask), (Strygelet), (Ekstra skyl) |
| Shirts/Business (Skjorter/Business) | | Til strygefriske skjorter af bomuld, linned, syntetisk eller blandet stof | Eco+ (Pletter), (Fovask), (Strygelet), (Ekstra skyl) |
| Delicate Silk (Finvask/Silke) | | Til sart, vaskbare tekstiler af f.eks. silke, satin, syntetisk eller blandet stof | Eco+ (Pletter), (Fovask), (Strygelet), (Ekstra skyl) |
| Outdoor | 2 kg | Vejr-, sport- og outdoor-tekstiler, også med membraner | Eco+ (Pletter), (Strygelet), (Ekstra skyl) |
| Wool (Uldvask) | | Til hånd- og maskinvaskbare tekstiler af uld eller indeholdende uld | reduceret afsluttende centrifugering i intervaller |
| Super 15* (Super lynvask 15°) | | Til strygelette tekstiler af bomuld, linned, syntetisk eller blandet stof | specielt skånsomt vaskesprogram for at undgå krympning af vasketøjet, længere programpauser (tekstiler ligger i vaskevandet) |

Ekstra programmer

i Programmerne er tidsoptimerede til lidt tilsudsedt tøj. Ved meget snavede tekstiler skal ifyldningsmængden reduceres eller ekstrafunktioner, f.eks. **Eco+**, vælges.

Vælg altid ekstrafunktion **Eco+** (Pletter), når der vaskes med fuld tromle og med et * mærket program. Som kort program er - uafhængigt af vasketøjstypen - **Easy-Care** (Strygelet) **40 °C** med maks. valgbare centrifugeringshastighed optimalt egnet. Programmer uden forvask - kom vaskemiddel i rum II, programmer med forvask - fordel vaskemidlet i rum I og II.

9511/ 9000941913



BSH Hausgeräte GmbH
Carl-Wery-Str. 34
81739 München/Deutschland

W14S441EU

Produceret af BSH Hausgeräte GmbH med varemærkelicens fra Siemens AG



Sikkerhedsanvisninger

- Læs denne brugs og opstillingsvejledning og alle øvrige vedlagte informationer og overhold dem.
- Opbevar materialet til senere brug.

Fare for elektriske stød

- Tag altid fat i stikket, aldrig i ledningen, når stikket skal trækkes ud af stikdåsen!
- Sæt kun stikket i og træk det kun ud med tørre hænder.

Livsfare

Når den gamle maskine skal smides ud:

- Træk stikket ud.
- Skær netkablet over og fjern det sammen med stikket.
- Ødelæg låsen på døren. Det forhindrer således, at børn ikke kan spærre sig inde og udsætte sig for livsfare.

Kvælningsfare

- Emballage, folie og emballagedele skal opbevares utilgængeligt for børn.

Fare for forgiftning

- Vaske- og plejemidler skal opbevares utilgængeligt for børn.

Ekspllosionsfare

- Tøj, der er forbehandlet med rengøringsmidler, der indeholder opløsningsmidler, f.eks. pletfjerner/renebenzin, kan eksplodere efter lægning. Skyl tøjet grundigt i hånden forinden.

Kvæstelsesfare

- Lugeglasset kan blive meget varmt.
- Pas på når varmt vaskevand pumpes ud af maskinen.
- Kravl ikke op på vaskemaskinen.
- Hæng ikke i døren, når den er åben.
- Stik ikke fingrene ind i tromlen, så længe den roterer.

Forbrugsværdier

| Program | Ekstra funktion | Påfyldning | EI *** | Vand *** | Program-varighed *** |
|--|-----------------------|------------|----------|----------|----------------------|
| Cottons (Bomuld) 20 °C | - | 7 kg | 0,21 kWh | 77 l | 1¼ h |
| Cottons (Bomuld) 40 °C * | Eco+ (Pletter) | 7 kg | 0,78 kWh | 77 l | 2¼ h |
| Cottons (Bomuld) 60 °C | - | 7 kg | 1,30 kWh | 75 l | 1¾ h |
| Cottons (Bomuld) 90 °C | - | 7 kg | 2,26 kWh | 90 l | 2 h |
| Easy-Care (Strygelet) 40 °C * | Eco+ (Pletter) | 3,5 kg | 0,58 kWh | 57 l | 1¼ h |
| Delicate Silk (Finvask/Silke) 30 °C | - | 2 kg | 0,17 kWh | 30 l | ¾ h |
| Wool (Uldvask) 30 °C | - | 2 kg | 0,20 kWh | 40 l | ¾ h |

* Testprogram i henhold til normen EN60456. Henvisning mht. sammenlignende afprøvninger: For at teste kontrolprogrammerne skal der bruges den angivne påfyldningsmængde, ekstrafunktionen **Eco+** (Pletter) og med maksimalt valgbare centrifugeringshastighed.

| Program | Ekstra funktion | Påfyldning | Årligt energiforbrug | Årligt vandforbrug |
|----------------------------------|-----------------|------------|----------------------|--------------------|
| Cottons (Bomuld) 40/60 °C | Eco+ ** | 7/3,5 kg | 220 kWh | 11000 l |

** Testprogram i henhold til direktiv 2010/30/EU med koldt vand (15 °C).

*** Afvigelse af forbrugsværdierne alt efter vandtryk, -hårdhed, -tilløbstemperatur, rumtemperatur, vasketøjsart og -mængde, anvendt vaskemiddel, svingninger i netspændingen og valgte ekstra funktioner.

! **Indsats for flydende vaskemiddel** afhænger af modellen

Placering af indsats til dosering af flydende vaskemiddel:

- Træk sæbeskuffen helt ud. → Side 10
- Skub indsats fremad.

Brug ikke indsats (skub den opad):

- Til geleagtige vaskemidler og vaskepulvere,
- Til programmer med ↵ (Forvask) eller option ⌚ (Færdig om).



Pleje



- **Fare for elektriske stød!** Træk stikket ud!
- **Eksplisionsfare!** Ingen opløsningsmidler!

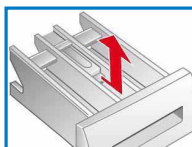
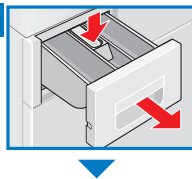
Kabinet, betjeningspanel

- Fjern straks vaskemiddelrester.
- Tør efter med en blød, fugtig klud.
- Rengøring med højtryksrensere eller vandslanger forbudt.

Rengøring af sæbeskuffe ...

... hvis der er aflejringer af vaske og skyllemiddelrester.

1. Træk sæbeskuffen ud indtil stop, tryk på indsatsen og træk sæbeskuffen helt ud.
2. Tag indsats ud: Tryk indsats nedefra og op med fingeren.
3. Rengør kamrene med vand og børste og tør det hele tørt.
4. Sæt indsatsen på plads og tryk den fast (placer cylinderen på styrestiften).
5. Skub sæbeskuffen ind.



Lad sæbeskuffen stå åben, så restvandet kan tørre.

Vasketromle

Lad døren stå åben, så tromlen kan tørre.

Brug klorfrit rengøringsmiddel, brug ikke ståluld.

Afkalkning

Der må ikke være tøj i vaskemaskinen!

Ikke nødvendigt hvis vaskemiddeldoseringen er rigtig. Skulle det alligevel være nødvendigt, følg da afkalkningsmiddelproducentens råd. Egnede afkalkningsmidler kan købes på vores internetside eller i vores serviceafdeling.

Forskrifterne i displayet

 afhænger af modellen

| | |
|-----------------|---|
| F: 16 | Luk døren rigtigt; evt. er tøj klemt fast. |
| F: 17, 29 | Åbn vandhanen, tilløbsslange har knækket/klemt fast; rengør sien. → Side 10 For lav vandtryk. |
| F: 18 | Pumpe er tilstoppet; rengør pumpe. → Side 10 Afløbsslange/afløbsrør er tilstoppet; rengør afløbsslange ved vandlås. → Side 10 |
| F: 23 | Vand i bundkar, maskine utæt. Kontakt kundeservice! |
| F: 42, 43, 44 | Motorfejl. Kontakt kundeservice. → Opstillingsvejledning |
| Andre visninger | Sluk for maskine, vent i 5 sekunder og tænd for den igen. Fremkommer visningen igen, tilkaldes servicetekniker. → Opstillingsvejledning |

Vedligeholdelse



Fare for skoldning!

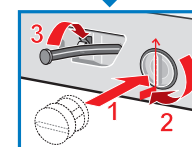
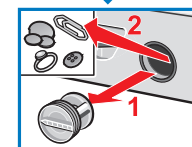
- Varmt vand skal afkøles forinden!
- Luk vandhanen!



Afløbspumpe

Stil programvælger på **Off** (Sluk), træk stik ud.

1. Tag tømningsslange ud af holder. Fjern proppen og lad vaskevandet løbe ud. Sæt proppen på plads igen.
2. Skru forsigtigt pumpelåget af (restvand).
3. Rengør det indvendige rum, gevindet på pumpelåget og pumpehuset (vingehjulet på afløbspumpen skal kunne drejes).
4. Sæt pumpelåget på og skru det fast. Greb står lodret. Sæt tømningsslangen i holderen.



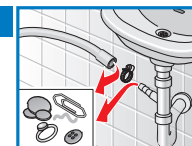
Gør følgende for at forhindre, at der løber uudnyttet vaskemiddel ud i afløbssystemet ved næste vask: Hæld 1 liter vand i rum **II** og start program **Empty** (Udpumpning).



Afløbsslange på afløbsstuds

Stil programvælger på **Off** (Sluk), træk stik ud.

1. Løs slangebånd, træk afløbsslange forsigtigt af (restvand).
2. Rengør afløbsslange og studs.
3. Sæt afløbsslange på monter spændebåndet.



Rengøring af sien i tilløbsslangen

! Fare for elektriske stød

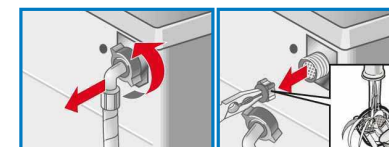
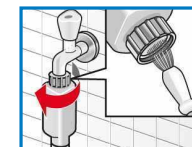
Dyp ikke Aqua-Stoppet i vand (indeholder elektrisk ventil).

Reducér først vandtrykket i tilløbsslangen:

1. Luk vandhanen!
2. Vælg et vilkårligt program (med undtagelse af **Spin** (Centrifugering)/**Empty** (Udpumpning)).
3. Vælg **Start/Pause**. Lad programmet køre i ca. 40 sekunder.
4. Indstil programvælgeren på **Off** (Sluk). Træk stikket ud.

Rengør sien:

5. Fjern slangen fra vandhanen. Rengør sien med en lille børste. **og/eller** på modellerne Standard og Aqua-Secure: Fjern slange bag på maskine. tag sien ud med tang og rengør den.
6. Tilslut slangen og kontrollér tætheden.



Hvad skal man gøre, hvis ...

| | |
|---|---|
| ● Vandet løber ud. | <ul style="list-style-type: none"> - Fastgør afløbsslangen rigtigt/udskift den. - Fastgør forskruningen på tilløbsslangen. |
| ● Vandet ikke løber ind. Vaskemidlet ikke skylles ind. | <ul style="list-style-type: none"> - Er Start/Pause trykket? - Er vandhanen åben? - Er sien tilstoppet? Rengør sien. → Side 10 - Er der knæk på tilløbsslangen eller er den klemt fast? |
| ● Døren ikke kan åbnes. | <ul style="list-style-type: none"> - Sikkerhedsfunktion er aktiv. Programafbrydelse? → Side 4 - Skyllestop = uden slutcentrifugering) valgt? → Side 3, 4 - Åbning er kun mulig med nødåbning? → Side 6 |
| ● Programmet ikke starter. | <ul style="list-style-type: none"> - Start/Pause eller Færdig om-tid valgt? - Luge er lukket? |
| ● Vaskevandet ikke pumpes ud. | <ul style="list-style-type: none"> - Skyllestop = uden slutcentrifugering) valgt? → Side 3, 4 - Rengør pumpe. → Side 10 - Rengør afløbsrøret og/eller afløbsslangen. |
| ● Vandet i tromlen ikke er synligt. | <ul style="list-style-type: none"> - Ingen fejl - vandstanden er under det synlige område. |
| ● Centrifugeringsresultatet ikke er tilfredsstillende. Vasketøj er vådt/for fugtigt. | <ul style="list-style-type: none"> - Ingen fejl - ubalancekontrolsystem har afbrudt for centrifugering, vasketøj er fordelt ujævnt. Fordel små og store stykker vasketøj i tromlen. - Strygelet valgt? → Side 5 - Den valgte hastighed er for lav? → Side 5 |
| ● Programtiden ændrer sig under vaskecyklussen. | <ul style="list-style-type: none"> - Ingen fejl - programforløbet optimeres i forhold til den pågældende vaskeproces. Det kan medføre, at programtiden ændres i displayfeltet. |
| ● Maskinen starter flere gange på centrifugering. | <ul style="list-style-type: none"> - Ingen fejl - balance-kontrol udligner uligevægten. |
| ● Der er restvand i rummet til plejemiddel . | <ul style="list-style-type: none"> - Ingen fejl - det har ingen indflydelse på plejemidlets virkning. - Rengør evt. indsats. → Side 9 |
| ● Der lugter i vaskemaskinen. | <ul style="list-style-type: none"> - Tænd for program Cottons (Bomuld) 90 °C uden vasketøj. Benyt et storvaskemiddel. |
| ● Der kommer skum ud af sæbeskuffen. | <ul style="list-style-type: none"> - Brug af for meget sæbe? - Hæld 1 spiseskefuld skyllemiddel blandet med en ½ liter vand i sæbeskuffens rum II (ikke til outdoor-, sportswear- og dunkestiler!). - Reducer dosering af vaskemiddel ved næste vask. |
| ● Kraftig støj, vibrationer og "vandring" opstår under centrifugering. | <ul style="list-style-type: none"> - Er fødderne på maskinen fastgjorte? - Fastgør maskinens fødder. → <i>Opstillingsvejledning</i> - Er transportsikringer fjernet? - Fjern transportsikringer. → <i>Opstillingsvejledning</i> |
| ● Støj under centrifugering og udpumpning. | <ul style="list-style-type: none"> - Rengør pumpe. → Side 10 |
| ● Displayet/kontrollamperne fungerer ikke under driften. | <ul style="list-style-type: none"> - Strømafbrydelse? - Sikringen er sprunget? Slå sikringen til/udskift den. - Kontakt kundeservice, hvis fejlen opstår flere gange. |
| ● Programmet varer længere end normalt. | <ul style="list-style-type: none"> - Ingen fejl - balance-kontrol udligner uligevægten ved at fordele tøjet flere gange. - Ingen fejl - skumkontrolsystem er aktivt - et skylleprogram tilkobles. |
| ● Der er rester af vaskemiddel på tøjet. | <ul style="list-style-type: none"> - Nogle fosfatfrie vaskemidler indeholder vanduopløselige rester. - Vælg Rinse (Skylling) eller børst tøjet af efter tørring. |
| ● I pausetilstand blinker Start/Pause meget hurtigt og der høres et signal. | <ul style="list-style-type: none"> - Vandstand for høj. Det er ikke muligt at lægge mere vasketøj i maskinen. - Luk evt. døren med det samme. - Vælg Start/Pause for at fortsætte programmet. |

Hvis De ikke selv kan afhjælpe fejlen (tænd/sluk) eller vaskemaskinen skal repareres:

- Stil programvælger på **Off** (Sluk) og træk stik ud af stikkontakten.
- Luk vandhanen og kontakt kundeservice. → *Opstillingsvejledning*

SIEMENS



Washing machine

WI14S441EU

siemens-home.com/welcome

da Brugsanvisning



Overhold sikkerheds-anvisningerne på side 8!



Tag først vaskemaskinen i brug, når du har læst denne brugsanvisning og den separate opstillingsvejledning!

Register
your
product
online