

# Twoja pralka

**Gratulujemy** decyzji zakupu nowoczesnego urządzenia gospodarstwa domowego najwyższej jakości marki Siemens. Pralka odznacza się wysoką oszczędnością wody i energii elektrycznej. Każde urządzenie opuszczające nasz zakład zostało starannie sprawdzone pod kątem działania i stanu.

Dalsze informacje i wybór naszych produktów, wyposażenia dodatkowego i części zamiennych oraz informacje dotyczące serwisu można znaleźć na naszej stronie internetowej: [www.siemens-home.com](http://www.siemens-home.com) lub proszę zwrócić się do naszego serwisu obsługi klienta.

## Spis treści

Użytkowanie zgodne z przeznaczeniem	Strona 1
Programy	1
Wybór i dopasowanie programu	3
Pranie	3/4
Po praniu	4
Ustawienia indywidualne	5
Ważne wskazówki	6
Odblokowanie awaryjne	6
Przegląd programów	7
Wskazówki dotyczące bezpieczeństwa pracy	8
Parametry zużycia	8
Wkładka do płynnych środków piorących	9
Pielęgnacja	9
Wskazówki na wyświetlaczu	9
Wskazówki dotyczące zatkania	10
Co robić gdy	11

**Ochrona środowiska/ wskazówki dotyczące oszczędności**

- Wykorzystać maksymalny wsad danego programu.
- Normalnie zabrudzone tkaniny prać bez prania wstępnego.
- Możliwe ustawienia temperatury odwołują się do zaleceń podawanych na metkach dotyczących pielęgnacji tkanin. Rzeczywista temperatura w urządzeniu może odbiegać od podanych informacji, co pozwala uzyskać optymalny rezultat prania, oszczędzając jednocześnie energię.
- Środek piorący dozować zgodnie z zaleceniem producenta i odpowiednio do twardości dostępnej wody.
- Jeśli pranie ma zostać wysuszone w suszarce, proszę wybrać prędkość obrotową według instrukcji obsługi producenta suszarki.

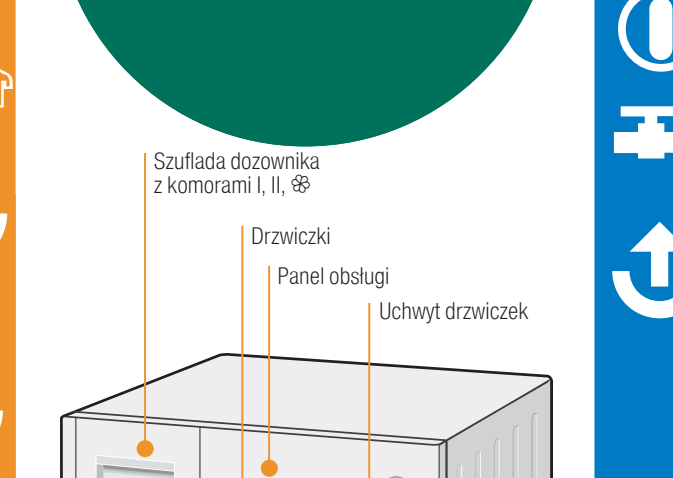
## Użytkowanie zgodne z przeznaczeniem

- wyłącznie do użytku domowego,
  - do prania tkanin przeznaczonych do prania maszynowego i wełny nadającej się do prania w roztworze środka piorącego,
  - do eksploatacji z zimną wodą pitną oraz dostępnymi w handlu środkami do pielęgnacji i prania przeznaczonymi do zastosowania w pralkach automatycznych.
- ⚠ Nie pozostawiać dzieci bez nadzoru przy uruchomieniu!**
- Dzieciom oraz osobom, które nie zostały pouczone w obsłudze urządzenia, nie wolno obsługiwać pralki!
  - Nie pozwalać zwierzętom domowym na przebywanie w pobliżu pralki!
  - Pralkę włączać tylko z zamontowaną listwą cokolową.

## Przygotowanie

- Przed pierwszym praniem** przeprowadzić jednorazowo program prania bez włożenia jakichkolwiek rzeczy. → Strona 6
- Przesortować rzeczy i włożyć do bębna**  
Przestrzegać wskazówek pielęgnacji producenta! Według gatunku, koloru, stopnia zabrudzenia i temperatury prania. Nie przekraczać maksymalnego wsadu. → Strona 7
- Sprawdzić urządzenie**  
- Nigdy nie włączać uszkodzonego urządzenia!  
- poinformować punkt serwisowy!
- Włożyć wtyczkę do gniazdka sieciowego**  
- Tylko suchymi rękami!  
- Chwytać tylko za wtyczkę!
- Odkręcić kurek dopływu wody**

## Pranie



## Wyłączyć urządzenie

Ustawić programator w pozycji **Off** (Wyl.).

## Zamknąć kurek dopływu wody

Nie jest to konieczne w przypadku modeli wyposażonych w Aqua-Stop. → Wskazówki dotyczące instrukcji ustawienia.

## Wyjąć pranie

Otworzyć drzwiczki urządzenia i wyjąć pranie. Jeśli aktywne jest (Wirowanie stop = bez wirowania końcowego): wybrać prędkość obrotową wirowania lub ustawić programator w pozycji **Empty** (Odpompowanie) lub **Spin** (Wirowanie). Nacisnąć przycisk **(Start/Pauza)**.

- Ewentualnie usunąć przypadkowe przedmioty – niebezpieczeństwo rdzewienia.
- Drzwiczki urządzenia i szuffladę dozownika pozostawić otwarte, aby reszta wody mogła wyschnąć.

## Koniec programu, gdy ...

... na wyświetlaczu pojawi się - 3 -.

## Anulować program

Przy programach z wysoką temperaturą:  
- Pozostawić pranie do ostygnięcia: wybrać **Rinse** (Płukanie).  
- Nacisnąć **(Start/Pauza)**.  
Przy programach z niższą temperaturą:  
- Wybrać **Spin** (Wirowanie) lub **Empty** (Odpompowanie).  
- Nacisnąć **(Start/Pauza)**.

## Zmienić program, gdy ...

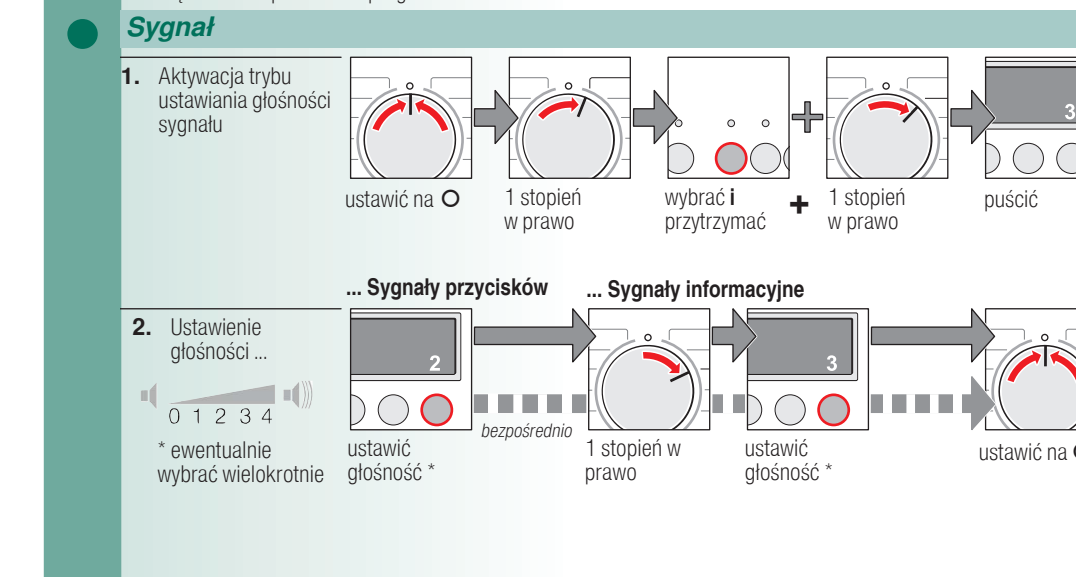
... przez pomyłkę został wybrany niewłaściwy program:  
- Wybrać nowy program.  
- Nacisnąć przycisk **(Start/Pauza)**.  
Nowy program zaczyna się od początku.

## Przerwać program

- Nacisnąć **(Start/Pauza)**.
- Ewentualnie dołożyć pranie (drzwiczki otwierać tylko krótko – może się wylać woda z pranych rzeczy).
- Nacisnąć **(Start/Pauza)**.

## Ustawienia indywidualne

- Przyciski opcji**  
Przed startem programu oraz podczas trwania programu można zmienić prędkość obrotową wirowania i temperaturę. Następstwa wprowadzonych zmian zależne są od zaawansowania danego programu.
- °C (Temperatura)**  
Wskazywaną temperaturę prania można zmienić. Maksymalna prędkość obrotowa wirowania, którą można wybrać, zależna jest od wybranego programu.
- (Prędkość obrotowa wirowania w obr/min)/ (Wirowanie stop = bez wirowania końcowego)**  
Można zmienić wskazywaną prędkość obrotową wirowania lub wybrać (Wirowanie stop = bez wirowania końcowego; po ostatnim płukaniu pranie pozostaje w wodzie). Maksymalna prędkość obrotowa wirowania zależna jest od modelu oraz od wybranego programu.
- (Gotowe za)**  
Przy wyborze żądanego programu wskazywany jest czas trwania danego programu. Start programu można opóźnić przed rozpoczęciem programu. Czas (Gotowe za) można nastawić w godzinnych odstępach do maks. 24 godzin. Nacisnąć przycisk (Gotowe za) tak długo, aż ukaże się żądana liczba godzin (=godzina). Nacisnąć **(Start/Pauza)**. Po starcie programu brak możliwości zmiany/przeprowadzenia nastawienia.
- Funkcje dodatkowe** → Przegląd programów, strona 7
  - Eco\*** (Plamy) Wydłużenie czasu prania dla intensywniejszego prania mocno zabrudzonych rzeczy.
  - (Pranie wstępne)** Dla mocno zabrudzonego prania. Pranie wstępne przy 30 °C.
  - (Mniej zagnieceń)** Specjalny przebieg wirowania z luźniejszym ułożeniem prania. Łagodne wirowanie końcowe przy zredukowanej prędkości obrotowej wirowania. Pozostała wilgotność prania jest lekko podwyższona.
  - (Płukanie dodatkowe)** Dodatkowy cykl płukania. Dłuższy przebieg programu. W przypadku eksploatacji bardzo miękką wodą lub dla dodatkowego polepszenia wyników płukania.
- (Start/Pauza)**  
Do włączenia lub przerwania programu.
- Sygnal**

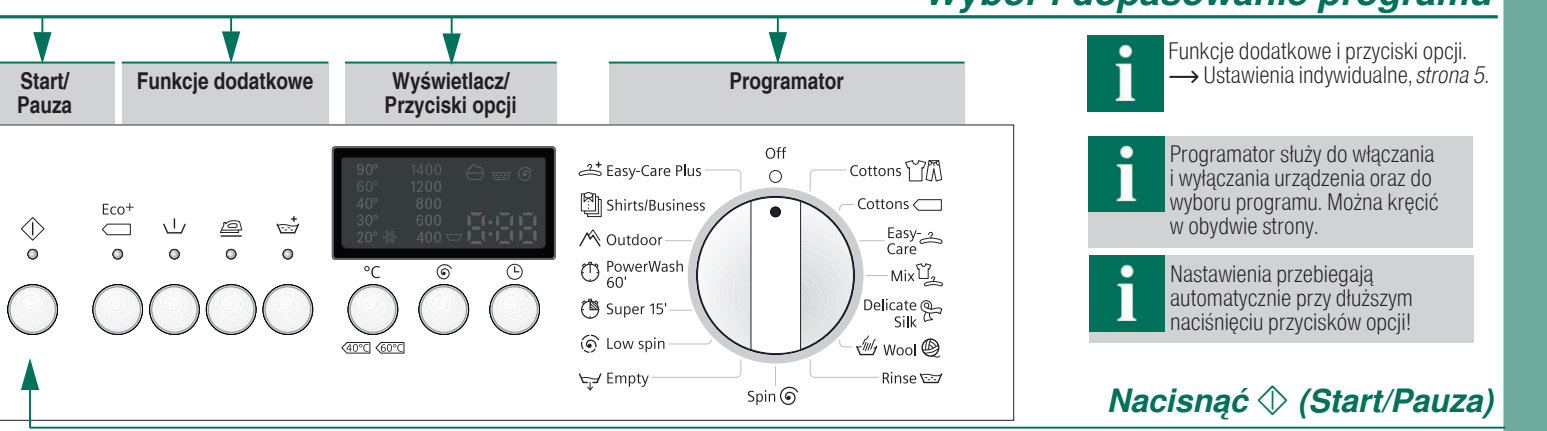


## Programy

Szczegółowy przegląd programów. → Strona 7  
Prędkość obrotową wirowania i temperaturę można dobrać indywidualnie, zależnie od wybranego programu lub zaawansowania danego programu.

<b>Cottons</b> (Bawełna)	tkaniny wytrzymałe
<b>Cottons</b> (Bawełna)	tkaniny wytrzymałe
<b>Easy-Care</b> (Syntetyki)	tkaniny syntetyczne
<b>Mix</b> (Mieszane)	tkaniny różnego rodzaju
<b>Delicate Silk</b> (Delikatne/Jedwab)	delikatne wyroby tekstylne
<b>Wool</b> (Wełna)	wełna nadająca się do prania ręcznego lub w pralce
<b>Rinse</b> (Płukanie)	z późniejszym wirowaniem
<b>Spin</b> (Wirowanie)	wirowanie dodatkowe ze zmienną prędkością obrotową wirowania
<b>Empty</b> (Odpompowanie)	wody płuczącej przy (Wirowanie stop = bez wirowania końcowego)
<b>Low spin</b> (Łagodne wirowanie)	rzeczy wypranych ręcznie; łagodniejszy przebieg wirowania
<b>PowerWash 60'</b>	tkaniny wytrzymałe
<b>Outdoor</b> (Odzież wierzchnia)	tkaniny odporne na oddziaływania atmosferyczne, odzież sportowa i odzież wierzchnia → Strona 6
<b>Shirts/Business</b> (Koszule/Biznes)	koszule nie wymagające prasowania
<b>Easy-Care Plus</b> (Syntetyki Plus)	ciemne tkaniny

Wkładka do płynnych środków piorących (w zależności od modelu) → Strona 9  
Komora II: środek dla prania głównego, środek do zmiękczenia wody, wybielacz, wybielacz plam  
Komora I: środek dla prania wstępnego  
Komora III: zmiękczacze oraz usztywniacze rozcierzyć wodą. Zapobiega zatkaniom.



⊖ - 90 °C	°C	Wybieranie temperatury (⊖ = zimno)
∞ - 1400 *	⊖	Wybór prędkości obrotowej wirowania (* w zależności od modelu) lub (Wirowanie stop = bez wirowania końcowego; po ostatnim płukaniu pranie pozostaje w wodzie).
1 - 24 h	⌚	Koniec programu po ...
Wskaźniki statusu		Wskaźniki cyklu programu: Pranie, płukanie, wirowanie, czas programu, koniec programu (- 3 -)

## Wybór i dopasowanie programu

Funkcje dodatkowe i przyciski opcji. → Ustawienia indywidualne, strona 5.

Programator służy do włączania i wyłączenia urządzenia oraz do wyboru programu. Można kręcić w obydwie strony.

Nastawienia przebiegają automatycznie przy dłuższym naciśnięciu przycisków opcji!

**Nacisnąć (Start/Pauza)**

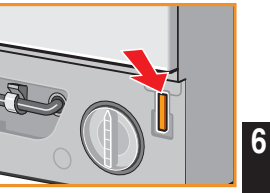
## Pranie

## Ważne wskazówki

- Przed pierwszym praniem**  
Nie wkładać prania! Odkręcić kurek dopływu wody. Do komory II włączyć:
  - ok. 1 litr wody.
  - Środek piorący (dozować zgodnie z zaleceniem producenta dla lekkiego zabrudzenia i odpowiednio do twardości wody).
  - Ustawić programator w pozycji **Easy-Care** (Syntetyki) **60 °C** i nacisnąć przycisk **(Start/Pauza)**.
  - Po zakończeniu programu ustawić programator w pozycji **Off** (Wyl.).
- Jak prać, dbając o pranie i pralkę**
  - Przy dozowaniu środków piorących/pomocniczych oraz środków do czyszczenia, koniecznie przestrzegać wskazówek producenta.
  - Opróżnić kieszenie.
  - Zwrócić uwagę na obecność elementów metalowych (spinacze biurowe itp.).
  - Tkaniny delikatne prać w siatkach ochronnych (np. pończochy, zasłony, biustonosze z pałąkiem z drutu).
  - Zamknąć zamki błyskawiczne oraz zapiąć guziki.
  - Wyszczotkować ewentualny piasek z kieszeni i zaszywek.
  - Usunąć zawieszki z firanek, albo zawiązać je w siatce do prania lub w woreczku.
- Włożyć pranie**  
Włożyć duże i małe części prania! Uważać, aby pranie nie utkwilo między ramą drzwiczek a uszczelką gumową.
- Pranie o różnym rodzaju zabrudzenia**
  - Nowe rzeczy prać oddzielnie.
  - lekkie: Bez prania wstępnego.
  - silne: Włożyć mniej prania. Wybrać program z praniem wstępnym. Ewentualnie nasączyć plamy środkiem do wywabiania plam. Ewentualnie wybrać funkcję **Eco\*** (Plamy).
- Zamaczanie**  
Włożyć do bębna pranie jednakowego koloru. Komorę II napełnić środkiem do zamaczania/środkiem piorącym (zgodnie z zaleceniami producenta). Ustawić programator w pozycji **Cottons** (Bawełna) **30 °C** i nacisnąć przycisk **(Start/Pauza)**. Aby zatrzymać program, po ok. 10 minutach nacisnąć przycisk **(Start/Pauza)**. Po upływie żądanego czasu zamaczania ponownie nacisnąć **(Start/Pauza)** (jeśli program ma być kontynuowany), lub zmienić program.
- Krochmalenie**  
Pranie nie powinno mieć kontaktu ze zmiękczaczem. Krochmalenie jest możliwe we wszystkich programach prania z użyciem krochmalu w płynie. Krochmal dozować zgodnie z zaleceniem producenta do komory środka do zmiękczenia (w razie potrzeby uprzednio ją wyczyścić).
- Farbowanie/Odbarwianie**  
Farbować tylko w zakresie potrzeb gospodarstwa domowego. Sól może negatywnie wpłynąć na stal szlachetną! Przestrzegać zaleceń producenta środka farbującego! Nie odbarwiać prania w pralce!
- Outdoor (Odzież wierzchnia)**  
Pranie nie może mieć kontaktu ze zmiękczaczem. Specjalne środki piorące do odzieży nadającej się do prania w pralkach można nabyć w sklepach z artykułami sportowymi. Dozowanie według zaleceń producenta. Specjalne środki piorące dla odzieży wierzchniej dozować do komory II. Ustawić programator w pozycji **Outdoor** (Odzież wierzchnia). Wybrać temperaturę i nacisnąć **(Start/Pauza)**.
- Odblokowanie awaryjne**  
np. przy przerwie w dopływie prądu  
Program jest kontynuowany z chwilą włączenia zasilania prądowego. Jeśli konieczne jest wyjście prania, wtedy można otworzyć drzwiczki w następujący sposób:

**Niebezpieczeństwo oparzenia!**  
Roztwór środka piorącego i pranie mogą być gorące. Ewentualnie poczekać na ostygnięcie. Nie wkładać rąk do bębna, jeśli jest jeszcze w ruchu. Nie otwierać drzwiczek, gdy w okienku widoczna jest woda.

- Ustawić programator w pozycji **Off** (Wyl.) i wyciągnąć wtyczkę z gniazdka sieciowego.
- Demontaż listwy cokolowej → patrz osobna instrukcja montażu.
- Spuścić wodę po praniu. → Strona 10
- Pociągnąć odblokowanie awaryjne w dół przy pomocy narzędzia i puścić. Otworzyć drzwiczki.
- Montaż listwy cokolowej → patrz osobna instrukcja montażu.



👕 Cottons (Bawełna)	90 °C	7 kg *	5 kg	3,5 kg *	ciemne tkaniny z bawełny lub innych syntetycznych
👕 Cottons (Bawełna)	60 °C				nie wymagające prasowania Koszule z bawełny, lnu, syntetyki lub tkanin mieszanych
👕 PowerWash 60°	60 °C				dla delikatnych wyrobów tekstylnych, np. z łąkami, satyny, syntetyków lub włókien mieszanych
👕 Easy-Care (Syntetyki)	40 °C				tkaniny odporne na oddziaływanie atmosferyczne, odzież sportowa i odzież wierzchołowa także z membraną podszawką termiczną
👕 Mix (Mieszane)	40 °C				włna nadająca się do prania ręcznego lub w pralce, albo wyroby tekstylne z udziałem wełny
👕 Easy-Care Plus (Syntetyki Plus)	40 °C				tkaniny syntetyczne z domieszką bawełny lub lnu, syntetyki lub włókna mieszane
👕 Shirts/Business (Koszule/Biznes)	60 °C				tkaniny syntetyczne z domieszką bawełny lub lnu, syntetyki lub włókna mieszane
👕 Delicate Silk (Delikatne/Jedwab)	40 °C				tkaniny syntetyczne z domieszką bawełny lub lnu, syntetyki lub włókna mieszane
👕 Outdoor (Odzież wierzchołowa)	40 °C				tkaniny syntetyczne z domieszką bawełny lub lnu, syntetyki lub włókna mieszane
👕 Wool (Włna)	40 °C				tkaniny syntetyczne z domieszką bawełny lub lnu, syntetyki lub włókna mieszane
👕 Super 15°	40 °C				tkaniny syntetyczne z domieszką bawełny lub lnu, syntetyki lub włókna mieszane

**Programy dodatkowe**  
 1 Programy dla tkanin lekko zabrudzonych są sterowane czasowo. W przypadku mocno zabrudzonych tkanin należy zredukować wsad lub wybrać funkcję dodatkową np. **Eco\*** (Plamy). Przy wykorzystywaniu maksymalnego wsadu przy programach oznaczonych \* (gwiazdka), należy zawsze wybrać funkcję dodatkową **Eco\*** (Plamy). Jako **krótki program** nadaje się - niezależnie od rodzaju prania - program **Easy-Care (Syntetyki) 40 °C z maksymalną dozwoloną prędkością obrotową wirowania**. Przy programach bez prania wstępnego dozwolone są programy z następującymi funkcjami dodatkowymi:

Program	Funkcja dodatkowa	Wsad	Prąd ***	Woda ***	Długość cyklu programu ***
👕 Cottons (Bawełna) 20 °C	-	7 kg	0,21 kWh	77 l	1¼ h
👕 Cottons (Bawełna) 40 °C *	◻ Eco* (Plamy)	7 kg	0,78 kWh	77 l	2¼ h
👕 Cottons (Bawełna) 60 °C	-	7 kg	1,30 kWh	77 l	1¾ h
👕 Cottons (Bawełna) 90 °C	-	7 kg	2,26 kWh	90 l	2 h
👕 Easy-Care (Syntetyki) 40 °C *	◻ Eco* (Plamy)	3,5 kg	0,58 kWh	57 l	1¼ h
👕 Delicate Silk (Delikatne/Jedwab) 30 °C	-	2 kg	0,17 kWh	30 l	¾ h
👕 Wool (Włna) 30 °C	-	2 kg	0,20 kWh	40 l	¾ h

\* Ustawienia programu do kontroli zgodnie z Dyrektywą EN60456. Wskazówka do badań porównawczych: W celu sprawdzenia programów kontrolnych prac z podanym wsadem, funkcją dodatkową **Eco\*** (Plamy) i maksymalną prędkością obrotową.

**Wskazówki dotyczące bezpieczeństwa pracy**

- Proszę przeczytać instrukcję obsługi oraz instrukcję ustawienia, jak również wszystkie inne informacje dodane do pralki i postępować zgodnie z nimi.
- Zachować dokumenty związane z urządzeniem dla późniejszego użytku.

**Niebezpieczeństwo porażenia prądem elektrycznym**

- Wtyczkę wyciągać z gniazdka chwytając tylko za obudowę – nie za przewód!
- Wtyczkę proszę wyciągać/wkładać tylko suchymi rękami!

**Śmiertelne niebezpieczeństwo**

Przy zużytych urządzeniach:

- Wyciągnąć wtyczkę z gniazdka sieciowego.
- Odciąć przewód sieciowy i usunąć razem z wtyczką.
- Zniszczyć zamek drzwiczek. Dzięki temu dzieci nie mogą się zamknąć w urządzeniu i tym samym narazić się na niebezpieczeństwo.

**Niebezpieczeństwo uduszenia**

- Opakowania, folie z tworzywa sztucznego i części opakowań przechowywać w miejscu niedostępnym dla dzieci.

**Niebezpieczeństwo zatrucia**

- Środki piorące i pielęgnujące przechowywać w miejscu niedostępnym dla dzieci.

**Niebezpieczeństwo wybuchu**

- Tekstylia, które zostały nasączone środkami czyszczącymi zawierającymi rozpuszczalniki, np. wybiaczaczem plam, benzyną do prania, mogą być przyczyną wybuchu po włożeniu do pralki. Pranie najpierw dokładnie wypłukać ręcznie.

**Niebezpieczeństwo zranienia**

- Drzwiczki urządzenia mogą się mocno nagrzać.
- Proszę zachować ostrożność przy odpompowywaniu resztek gorącego roztworu środka piorącego.
- Nigdy nie stawać na pralce.
- Nie opierać się o otwarte drzwiczki.
- Nie wkładać rąk do bębna, jeśli jest jeszcze w ruchu.



**Wkładka do płynnych środków piorących** w zależności od modelu

Włożyć wkładkę przy dozowaniu środków piorących w płynie:

- Całkowicie wysunąć szufladę dozownika. → Strona 10
- Posunąć wkładkę do przodu.
- Nie używać wkładki (posunąć do góry):
- Przy środkach piorących o żelowej konsystencji lub proszkach do prania.
- Przy programach **↓** (Pranie wstępne) lub opcji **☺** (Gotowe za).

**Wskazówki na wyświetlaczu** w zależności od modelu

F: 16	Prawidłowo zamknąć drzwiczki; pranie utkwilo między ramą drzwiczek a gumową uszczelką.
F: 17, 29	Całkowicie odkręcić kurek dopływu wody; wąż dopływu zagięty/zaciśnięty; wyczyścić sito. → Strona 10
F: 18	Pompa wody zapchana; wyczyścić pompę wody. → Strona 10
F: 19	Wąż odpływowy/rura odpływu zapchana; wyczyścić wąż odpływowy przy podłączeniu do syfonu. → Strona 10
F: 23	Woda na dnie obudowy urządzenia; nieszczelność urządzenia. Wezwać serwis!
F: 42, 43, 44	Błąd silnika. Wezwać serwis. → Instrukcja ustawienia
Inne wskaźniki	Wyłączyć urządzenie; poczekać 5 sekund i ponownie włączyć. Jeśli wskaźnik pojawi się ponownie – wezwać serwis. → Instrukcja ustawienia

**Pielęgnacja**

**Obudowa urządzenia, panel obsługi**

- Natychmiast usunąć resztki środka piorącego.
- Wytrzeć miękką wilgotną ściereczką.
- Czyszczenie strumieniem wody jest zabronione.

**Wyczyścić szufladę dozownika ...**

... jeśli znajdują się w niej resztki środka piorącego lub środka do zmiękania.

- Wysunąć; wkładkę nacisnąć w dół. Następnie całkowicie wyjąć szufladę.
- Wymówienie wkładki: Wkładkę nacisnąć palcem od dołu do góry.
- Korytko i wkładkę wymyć wodą używając szczotki a następnie wysuszyć.
- Nałożyć i docisnąć wkładkę do uszyczenia zatrzasku (nałożyć cylinder na prowadnicę).
- Wsunąć szufladę dozownika.

**Konserwacja**

**Pompa wody**

Ustawić programator w pozycji **Off** (Wyl.) i wyciągnąć wtyczkę z gniazdka sieciowego.

- Wyjąć wąż spustowy z zamocowania. Ściągnąć pokrywę, aby woda mogła odpłynąć. Nałożyć pokrywę.
- Ostrożnie odkręcić pokrywę pompy (resztki wody).
- Wyczyścić wnętrze, gwint pokrywy oraz obudowę pompy (wirnik skrzydełkowej pompy musi dać się obracać).
- Wstawić pokrywę pompy na miejsce i dokręcić. Uchwyt jest w pozycji pionowej. Włożyć wąż spustowy do zamocowania.

Aby zapobiec odpłynięciu środka piorącego przy następnym praniu do odpływu: Do komory **II** wlać 1 litr wody i uruchomić program **Empty** (Odpompowanie).

**Wąż odpływowy przy podłączeniu do syfonu**

Ustawić programator w pozycji **Off** (Wyl.) i wyciągnąć wtyczkę z gniazdka sieciowego.

- Odkręcić opaskę zaciskową; ostrożnie wyjąć wąż odpływowy (resztki wody).
- Wyczyścić wąż odpływowy oraz króciec syfonu.
- Ponownie zamontować wąż odpływowy i zabezpieczyć opaskę zaciskową w miejscu podłączenia.

**Sito w wężu dopływowym**

**Niebezpieczeństwo porażenia prądem elektrycznym**  
 Zabezpieczenia Aqua-Stop nie zanurzać w wodzie (posiada bowiem zawór elektromagnetyczny).

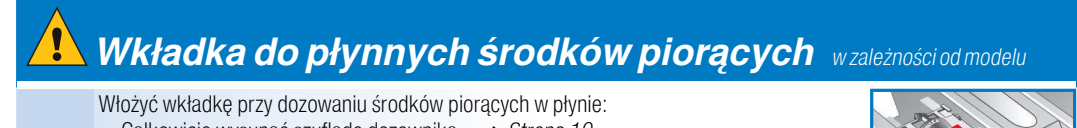
Zmniejszyć ciśnienie wody w wężu dopływowym:

- Zamknąć kurek dopływu wody!
- Wybrać dowolny program prania (z wyjątkiem programów **Spin** (Wirowanie)/**Empty** (Odpompowanie)).
- Nacisnąć **Start/Pauza**. Pozostawić program uruchomiony na ok. 40 sekund.
- Ustawić programator w pozycji **Off** (Wyl.). Wyciągnąć wtyczkę z gniazdka sieciowego.

Wyczyścić sito:

Całkowicie odkręcić kurek dopływu wody; wąż dopływu zagięty/zaciśnięty; wyczyścić sito. → Strona 10

**i/lub** przy modelach standardowych i Aqua-Secure: zdjąć wąż z tylnej ścianki urządzenia, wyciągnąć sito obiegami i wyczyścić.

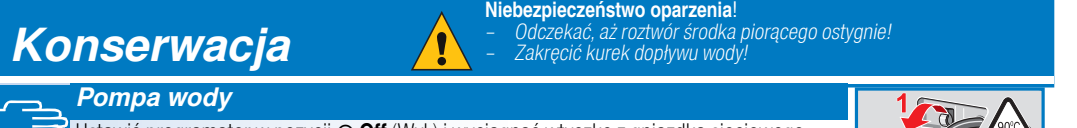


**Co robić gdy ...**

- Wypływa woda.
  - Prawidłowo podłączyć/wymienić wąż odpływowy.
  - Dokręcić złączkę węża dopływu.
- Nie wlewa się woda. Środek piorący nie jest splukiwany do bębna.
  - Wybrano **Start/Pauza**?
  - Kurek dopływu wody odkręcony?
  - Eventualnie zatkałe sito? Wyczyścić sito. → Strona 10
  - Wąż dopływu zagięty lub zaciśnięty?
- Nie można otworzyć drzwiczek.
  - Funkcja zamka zabezpieczającego aktywna. Anulowanie programu? → Strona 4
  - Wybrano **Wirowanie stop = bez wirowania końcowego**? → Strona 3, 4
  - Otwieranie możliwe tylko poprzez odblokowanie awaryjne? → Strona 6
- Program nie rozpoczyna się.
  - Wybrano **Start/Pauza** lub **Gotowe za**?
  - Drzwiczki zamknięte?
- Woda po praniu nie jest odpompowywana.
  - Wybrano **Wirowanie stop = bez wirowania końcowego**? → Strona 3, 4
  - Wyczyścić pompę wody. → Strona 10
  - Wyczyścić rurę odpływu i/lub wąż odpływowy.
- Woda w bębnie pralki nie jest widoczna.
  - Brak usterek – poziom wody poniżej oienka drzwiczek.
- Wynik wirowania nie jest zadawalający; pranie mokre/za wilgotne.
  - Brak usterek – system kontroli wyważenia przerwał wirowanie; nierównomierne rozłożenie prania. Do bębna wkładać małe i duże sztuki prania.
  - Wybrano **Start/Pauza** (Mniej zagniecen)? → Strona 5
  - Wybrano za niskie obroty wirowania? → Strona 5
- Podczas cyklu prania zmienia się czas trwania programu.
  - Brak usterek – czas trwania programu podlega optymalizacji podczas procesu prania. Może to doprowadzić do zmian czasu trwania programu wyświetlanego na wyświetlaczu.
- Kilkukrotne próby rozpoczęcia wirowania.
  - Brak usterek – system kontroli wyważenia podejmuje próby wyrównania wyważenia.
- Resztki wody w komorze dla środka pielęgnacyjnego.
  - Brak usterek – nie wywiera wpływu na działanie środka pielęgnacyjnego.
  - Eventualnie wyczyścić wkładkę. → Strona 9
- W pralce tworzą się nieprzyjemne zapachy.
  - Przeprowadzić program **Cottons** (Bawełna) **90 °C** bez włożenia prania. Zastosować uniwersalny środek piorący.
- Z szuflady dozownika wydobywa się piana.
  - Zastosowano za dużo środka piorącego?
  - Wymieszać jedną łyżkę stołową środka do zmiękania z ½ litra wody i wlać do komory **II** (nie przy odzieży sportowej, wierzchołowej i puchowej).
  - Przy następnym praniu zmniejszyć ilość środka piorącego.
- Głośne odgłosy pracy, wibracje i przesuwanie się pralki podczas wirowania.
  - Nóżki stabilnie zamocowane?
  - Stabilnie ustawić nożyki. → Instrukcja ustawienia (Odpompowanie).
  - Usunięto wszystkie zabezpieczenia transportowe? Usunąć zabezpieczenia transportowe. → Instrukcja ustawienia
- Odgłosy podczas wirowania i odpompowywania.
  - Wyczyścić pompę wody. → Strona 10
- Wyświetlacz/lampki kontrolne nie działają podczas pracy urządzenia.
  - Zanik zasilania sieciowego?
  - Zadziałały bezpieczniki? Włączyć/wymienić bezpieczniki.
  - Jeśli usterka wystąpi ponownie – wezwać serwis.
- Cykl prania jest dłuższy niż zazwyczaj.
  - Brak usterek – system kontroli wyważenia podejmuje próby wyrównania wyważenia poprzez wielokrotne rozmieszanie prania.
  - Brak usterek – system kontroli piany aktywny – dołączenie procesu płukania.
- Na praniu pozostają resztki środka piorącego.
  - Czasami zdarza się, że środki bez zawartości fosforanu pozostawiają nierozpuszczalne w wodzie ślady.
  - Wybrać funkcję **Rinse** (Płukanie) lub wyszczotkować rzeczy po wypraniu.
- W trybie paazy szybko miga **Start/Pauza** i rozlega się sygnał.
  - Poziom wody za wysoki. Dokładanie prania nie jest możliwe. Eventualnie natychmiast zamknąć drzwiczki.
  - W celu kontynuacji programu wybrać **Start/Pauza**.

Jeśli usunięcie usterek we własnym zakresie nie jest możliwe (wyłączenie/włączenie) lub gdy konieczna jest naprawa urządzenia:

- Ustawić programator w pozycji **Off** (Wyl.) i wyciągnąć wtyczkę z gniazdka sieciowego.
- Zamknąć kurek dopływu wody i wezwać serwis. → Instrukcja ustawienia



**Wskazówki dotyczące bezpieczeństwa pracy**

Włożyć wkładkę przy dozowaniu środków piorących w płynie:

- Całkowicie wysunąć szufladę dozownika. → Strona 10
- Posunąć wkładkę do przodu.
- Nie używać wkładki (posunąć do góry):
- Przy środkach piorących o żelowej konsystencji lub proszkach do prania.
- Przy programach **↓** (Pranie wstępne) lub opcji **☺** (Gotowe za).

**Wskazówki dotyczące bezpieczeństwa pracy**

Włożyć wkładkę przy dozowaniu środków piorących w płynie:

- Całkowicie wysunąć szufladę dozownika. → Strona 10
- Posunąć wkładkę do przodu.
- Nie używać wkładki (posunąć do góry):
- Przy środkach piorących o żelowej konsystencji lub proszkach do prania.
- Przy programach **↓** (Pranie wstępne) lub opcji **☺** (Gotowe za).

**Wskazówki dotyczące bezpieczeństwa pracy**

Włożyć wkładkę przy dozowaniu środków piorących w płynie:

- Całkowicie wysunąć szufladę dozownika. → Strona 10
- Posunąć wkładkę do przodu.
- Nie używać wkładki (posunąć do góry):
- Przy środkach piorących o żelowej konsystencji lub proszkach do prania.
- Przy programach **↓** (Pranie wstępne) lub opcji **☺** (Gotowe za).

**Wskazówki dotyczące bezpieczeństwa pracy**

Włożyć wkładkę przy dozowaniu środków piorących w płynie:

- Całkowicie wysunąć szufladę dozownika. → Strona 10
- Posunąć wkładkę do przodu.
- Nie używać wkładki (posunąć do góry):
- Przy środkach piorących o żelowej konsystencji lub proszkach do prania.
- Przy programach **↓** (Pranie wstępne) lub opcji **☺** (Gotowe za).

**SIEMENS**

Washing machine  
 WI14S441EU

siemens-home.com/welcome

**pl Instrukcja obsługi**

Przed uruchomieniem pralki proszę przeczytać instrukcję obsługi oraz osobną instrukcję ustawienia!

Register your product online

**SIEMENS**

Washing machine  
 WI14S441EU

siemens-home.com/welcome

**pl Instrukcja obsługi**

Przed uruchomieniem pralki proszę przeczytać instrukcję obsługi oraz osobną instrukcję ustawienia!

**SIEMENS**

Washing machine  
 WI14S441EU

siemens-home.com/welcome

**pl Instrukcja obsługi**

Przed uruchomieniem pralki proszę przeczytać instrukcję obsługi oraz osobną instrukcję ustawienia!

**SIEMENS**

Washing machine  
 WI14S441EU

siemens-home.com/welcome

**pl Instrukcja obsługi**

Przed uruchomieniem pralki proszę przeczytać instrukcję obsługi oraz osobną instrukcję ustawienia!

# Twoja pralka

**Gratulujemy** decyzji zakupu nowoczesnego urządzenia gospodarstwa domowego najwyższej jakości marki Siemens. Pralka odznacza się wysoką oszczędnością wody i energii elektrycznej.

Każde urządzenie opuszczające nasz zakład zostało starannie sprawdzone pod kątem działania i stanu.

Dalsze informacje i wybór naszych produktów, wyposażenia dodatkowego i części zamiennych oraz informacje dotyczące serwisu można znaleźć na naszej stronie internetowej: [www.siemens-home.com](http://www.siemens-home.com) lub proszę zwrócić się do naszego serwisu obsługi klienta.

## Spis treści

	Strona
Użytkowanie zgodne z przeznaczeniem.....	1
Programy.....	1
Wybór i dopasowanie programu.....	3
Pranie.....	3/4
Po praniu.....	4
Ustawienia indywidualne.....	5
Ważne wskazówki.....	6
Odblokowanie awaryjne.....	6
Przegląd programów.....	7
Wskazówki dotyczące bezpieczeństwa pracy.....	8
Parametry zużycia.....	8
Wkładka do płynnych środków piorących.....	9
Pielęgnacja.....	9
Wskazówki na wyświetlaczu.....	9
Wskazówki dotyczące zatkania.....	10
Co robić gdy.....	11



### Ochrona środowiska/ wskazówki dotyczące oszczędności

- Wykorzystać maksymalny wsad danego programu.
- Normalnie zabrudzone tkaniny prać bez prania wstępnego.
- Możliwe ustawienia temperatury odwołują się do zaleceń podawanych na metkach dotyczących pielęgnacji tkanin. Rzeczywista temperatura w urządzeniu może odbiegać od podanych informacji, co pozwala uzyskać optymalny rezultat prania, oszczędzając jednocześnie energię.
- Środek piorący dozować zgodnie z zaleceniem producenta i odpowiednio do twardości dostępnej wody.
- Jeśli pranie ma zostać wysuszone w suszarce, proszę wybrać prędkość obrotową według instrukcji obsługi producenta suszarki.

## Użytkowanie zgodne z przeznaczeniem

- wyłącznie do użytku domowego,
- do prania tkanin przeznaczonych do prania maszynowego i wełny nadającej się do prania w roztworze środka piorącego,
- do eksploatacji z zimną wodą pitną oraz dostępnymi w handlu środkami do pielęgnacji i prania przeznaczonymi do zastosowania w pralkach automatycznych.



- Nie pozostawiać dzieci bez nadzoru przy urządzeniu!
- Dzieciom oraz osobom, które nie zostały pouczone w obsłudze urządzenia, nie wolno obsługiwać pralki!
- Nie pozwalać zwierzętom domowym na przebywanie w pobliżu pralki!
- Pralkę włączać tylko z zamontowaną listwą cokołową.

## Programy

Szczegółowy przegląd programów. → Strona 7

Prędkość obrotową wirowania i temperaturę można dobrać indywidualnie, zależnie od wybranego programu lub zaawansowania danego programu.

<b>Cottons</b> (Bawełna)	tkaniny wytrzymałe
<b>Cottons</b> (Bawełna)	tkaniny wytrzymałe
<b>Easy-Care</b> (Syntetyki)	tkaniny syntetyczne
<b>Mix</b> (Mieszane)	tkaniny różnego rodzaju
<b>Delicate Silk</b> (Delikatne/Jedwab)	delikatne wyroby tekstylne
<b>Wool</b> (Wełna)	wełna nadająca się do prania ręcznego lub w pralce
<b>Rinse</b> (Płukanie)	z późniejszym wirowaniem
<b>Spin</b> (Wirowanie)	wirowanie dodatkowe ze zmienną prędkością obrotową wirowania
<b>Empty</b> (Odpompowanie)	wody płuczącej przy (Wirowanie stop = bez wirowania końcowego)
<b>Low spin</b> (Łagodne wirowanie)	rzeczy wypranych ręcznie; łagodniejszy przebieg wirowania
<b>Super 15'</b>	program super krótki
<b>PowerWash 60'</b>	tkaniny wytrzymałe
<b>Outdoor</b> (Odzież wierzchnia)	tkaniny odporne na oddziaływania atmosferyczne, odzież sportowa i odzież wierzchnia → Strona 6
<b>Shirts/Business</b> (Koszule/Biznes)	koszule nie wymagające prasowania
<b>Easy-Care Plus</b> (Syntetyki Plus)	ciemne tkaniny

## Przygotowanie



Prawidłowa instalacja urządzenia zgodnie z osobną instrukcją ustawienia.



### Sprawdzić urządzenie

- Nigdy nie włączać uszkodzonego urządzenia!
- Poinformować punkt serwisowy!



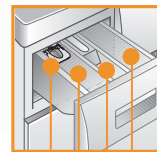
### Włożyć wtyczkę do gniazdka sieciowego



- Tylko suchymi rękami!
- Chwytać tylko za wtyczkę!



### Odkręcić kurek dopływu wody

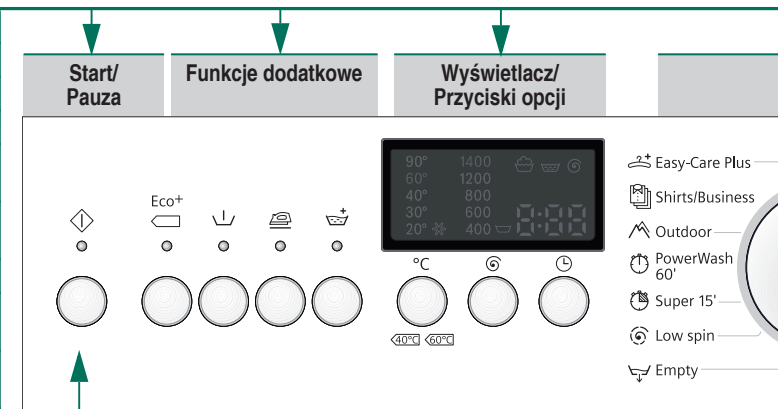


Wkładka do płynnych środków piorących (w zależności od modelu) → Strona 9

**Komora II:** środek dla prania głównego, środek do zmiękczenia wody, wybielacz, wywabiacz plam

**Komora III:** zmiękczac, krochmal

**Komora I:** środek dla prania wstępnego



- 90 °C    °C    Wybieranie temperatury

- 1400 \*       Wybór prędkości wirowania (Wirowanie stop pranie pozostaje w miejscu)

1 - 24 h       Koniec programu prania

Wskaźniki statusu    Wskaźniki cyklu prania

- -    Pranie, płukanie, wirowanie

Przed pierwszym praniem przeprowadzić jednorazowo program prania bez włożenia jakichkolwiek rzeczy. → Strona 6

## Przesortować rzeczy i włożyć do bębna

Przestrzegać wskazówek pielęgnacji producenta! Według danych na naszywkach. Według gatunku, koloru, stopnia zabrudzenia i temperatury prania. Nie przekraczać maksymalnego wsadu. → Strona 7

Przestrzegać ważnych wskazówek. → Strona 6

Włożyć duże i małe części prania! Zamknąć drzwiczki urządzenia. Uważać, aby pranie nie utknęło między ramą drzwiczek a uszczelką gumową.

## Wsypać środek piorący i pielęgnacyjny

Dozować środek piorący w zależności od: ilości prania, stopnia zabrudzenia, twardości wody (informacje na ten temat dostępne są w lokalnym Przedsiębiorstwie Wodociągowym) i danych producenta. Przy modelach bez wkładki do płynnych środków piorących: Wlać płynny środek piorący do odpowiedniego pojemnika dozującego i włożyć do bębna. Podczas pracy urządzenia: Ostrożnie otwierać szufladę dozownika!

**i** Gęste zmiękczacze oraz usztywniacze rozcieńczyć wodą. Zapobiega zatkaniam.

## Wybór i dopasowanie programu

### Programator



**i** Funkcje dodatkowe i przyciski opcji. → Ustawienia indywidualne, strona 5.

**i** Programator służy do włączania i wyłączania urządzenia oraz do wyboru programu. Można kręcić w obydwie strony.

**i** Nastawienia przebiegają automatycznie przy dłuższym naciśnięciu przycisków opcji!

**Nacisnąć** ◀ (Start/Pauza)

temperatury (☼ = zimno)

prędkości wirowania (\* w zależności od modelu) lub  
☼ = bez wirowania końcowego; po ostatnim płukaniu (w wodzie).

o ...

rogramu:

wirowanie, czas programu, koniec programu (- ☼ -)

# Pranie



1

2

Szuflada dozownika z komorami I, II, ☼

Drzwiczki

Panel obsługi

Uchwyt drzwiczek



Wąż spustowy

Pompa wody

Odblokowanie awaryjne



## Wyłączyć urządzenie

Ustawić programator w pozycji ☼ Off (Wyl.).

## Zamknąć kurek dopływu wody

Nie jest to konieczne w przypadku modeli wyposażonych w Aqua-Stop. → Wskazówki dotyczące instrukcji ustawienia.

## Wyjąć pranie

Otworzyć drzwiczki urządzenia i wyjąć pranie.

Jeśli aktywne jest ☼ (Wirowanie stop = bez wirowania końcowego): wybrać prędkość obrotową wirowania lub ustawić programator w pozycji ☼ Empty (Odpompowanie) lub ☼ Spin (Wirowanie). Nacisnąć przycisk ◀ (Start/Pauza).



- Ewentualnie usunąć przypadkowe przedmioty – niebezpieczeństwo rdzewienia.
- Drzwiczki urządzenia i szufladę dozownika pozostawić otwarte, aby reszta wody mogła wyschnąć.

## Koniec programu, gdy ...

... na wyświetlaczu pojawi się - ☼ -.

## Anulować program

Przy programach z wysoką temperaturą:

- Pozostawić pranie do ostygnięcia: wybrać ☼ Rinse (Płukanie).
- Nacisnąć ◀ (Start/Pauza).

Przy programach z niższą temperaturą:

- Wybrać ☼ Spin (Wirowanie) lub ☼ Empty (Odpompowanie).
- Nacisnąć ◀ (Start/Pauza).

## Zmienić program, gdy ...

... przez pomyłkę został wybrany niewłaściwy program:

- Wybrać nowy program.
- Nacisnąć przycisk ◀ (Start/Pauza).
- Nowy program zaczyna się od początku.

## Przerwać program

- Nacisnąć ◀ (Start/Pauza).
- Ewentualnie dołożyć pranie (drzwiczki otwierać tylko krótko – może się wyłączyć woda z pranych rzeczy).
- Nacisnąć ◀ (Start/Pauza).

# Pranie

# Ustawienia indywidualne

## Przyciski opcji

Przed startem programu oraz podczas trwania programu można zmienić prędkość obrotową wirowania i temperaturę. Następstwa wprowadzonych zmian zależne są od zaawansowania danego programu.

## °C (Temperatura)

Wskazywaną temperaturę prania można zmienić. Maksymalna prędkość obrotowa wirowania, którą można wybrać, zależna jest od wybranego programu.

## ⌚ (Prędkość obrotowa wirowania w obr/min)/ ⏏ (Wirowanie stop = bez wirowania końcowego)

Można zmienić wskazywaną prędkość obrotową wirowania lub wybrać ⏏ (Wirowanie stop = bez wirowania końcowego); po ostatnim płukaniu pranie pozostaje w wodzie.

Maksymalna prędkość obrotowa wirowania zależna jest od modelu oraz od wybranego programu.

## ⌚ (Gotowe za)

Przy wyborze żądanego programu wskazywany jest czas trwania danego programu. Start programu można opóźnić przed rozpoczęciem programu. Czas ⌚ (Gotowe za) można nastawić w godzinnych odstępach do maks. 24 godzin.

Nacisnąć przycisk ⌚ (Gotowe za) tak długo, aż ukaże się żądana liczba godzin (h=godzina).

Nacisnąć ⏏ (Start/Pauza). Po starcie programu brak możliwości zmiany/przeprowadzenia nastawienia.

## Funkcje dodatkowe → Przegląd programów, strona 7

⏏ (Eco+ (Plamy) Wydłużenie czasu prania dla intensywniejszego prania mocno zabrudzonych rzeczy.

⏏ (Pranie wstępne) Dla mocno zabrudzonego prania. Pranie wstępne przy 30 °C.

⏏ (Mniej zagnieceń) Specjalny przebieg wirowania z luźniejszym ułożeniem prania. Łagodne wirowanie końcowe przy zredukowanej prędkości obrotowej wirowania. Pozostała wilgotność prania jest lekko podwyższona.

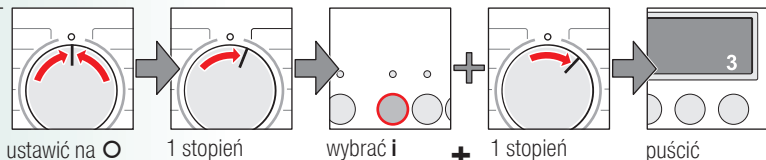
⏏ (Płukanie dodatkowe) Dodatkowy cykl płukania. Dłuższy przebieg programu. W przypadku eksploatacji bardzo miękką wodą lub dla dodatkowego polepszenia wyników płukania.

## ⏏ (Start/Pauza)

Do włączenia lub przerwania programu.

## Sygnal

1. Aktywacja trybu ustawiania głośności sygnалу

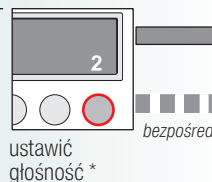


2. Ustawienie głośności ...

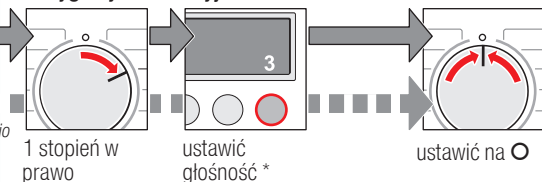


\* ewentualnie wybrać wielokrotnie

... Sygnały przycisków



... Sygnały informacyjne



5



# Ważne wskazówki



## Przed pierwszym praniem

Nie wkładać prania! Odkręcić kurek dopływu wody. Do komory II włączyć:

- ok. 1 litr wody.
- Środek piorący (dozować zgodnie z zaleceniem producenta dla lekkiego zabrudzenia i odpowiednio do twardości wody).
- Ustawić programator w pozycji Easy-Care (Syntetyki) 60 °C i nacisnąć przycisk ⏏ (Start/Pauza). Po zakończeniu programu ustawić programator w pozycji Off (Wył.).



## Jak pracować, dbając o pranie i pralkę

- Przy dozowaniu środków piorących/pomocniczych oraz środków do czyszczenia, koniecznie przestrzegać wskazówek producenta.
- Opróżnić kieszenie.
- Zwrócić uwagę na obecność elementów metalowych (spinacze biurowe itp.).
- Tkaniny delikatne prać w siatkach ochronnych (np. pończochy, zasłony, biustonosze z pałąkiem z drutu).
- Zamknąć zamki błyskawiczne oraz zapiąć guziki.
- Wyszczotkować ewentualny piasek z kieszeni i zaszywek.
- Usunąć zawieszki z firanek, albo zawiązać je w siatce do prania lub w woreczku.



## Włożyć pranie

Włożyć duże i małe części prania! Uważać, aby pranie nie utkwilo między ramą drzwiczek a uszczelką gumową.



## Pranie o różnym rodzaju zabrudzenia

	Nowe rzeczy prać oddzielnie.
lekkie	Bez prania wstępnego.
	Ewentualnie nasączyć plamy środkiem do wywabiania plam. Ewentualnie wybrać funkcję Eco+ (Plamy).
silne	Włożyć mniej prania. Wybrać program z praniem wstępnym. Ewentualnie nasączyć plamy środkiem do wywabiania plam. Ewentualnie wybrać funkcję Eco+ (Plamy).



## Zamaczanie

Włożyć do bębna pranie jednakowego koloru.

Komorę II napełnić środkiem do zamaczania/środkiem piorącym (zgodnie z zaleceniami producenta). Ustawić programator w pozycji Cottons (Bawełna) 30 °C i nacisnąć przycisk ⏏ (Start/Pauza). Aby zatrzymać program, po ok. 10 minutach, nacisnąć przycisk ⏏ (Start/Pauza). Po upływie żądanego czasu zamaczania ponownie nacisnąć ⏏ (Start/Pauza) (jeśli program ma być kontynuowany), lub zmienić program.



## Krochmalenie

Pranie nie powinno mieć kontaktu ze zmiękcaczem.

Krochmalenie jest możliwe we wszystkich programach prania z użyciem krochmalu w płynie. Krochmal dozować zgodnie z zaleceniem producenta do komory środka do zmiękczenia (w razie potrzeby uprzednio ją wyczyścić).



## Farbowanie/Odbarwienie

Farbować tylko w zakresie potrzeb gospodarstwa domowego. Sól może negatywnie wpłynąć na stal szlachetną! Przestrzegać zaleceń producenta środka farbującego! Nie odbarwiać prania w pralce!



## Outdoor (Odzież wierzchnia)

Pranie nie może mieć kontaktu ze zmiękcaczem.

Specjalne środki piorące do odzieży nadające się do prania w pralkach można nabyć w sklepach z artykułami sportowymi. Dozowanie według zaleceń producenta. Specjalne środki piorące dla odzieży wierzchniej dozować do komory II. Ustawić programator w pozycji Outdoor (Odzież wierzchnia). Wybrać temperaturę i nacisnąć ⏏ (Start/Pauza).



## Odblokowanie awaryjne np. przy przerwie w dopływie prądu

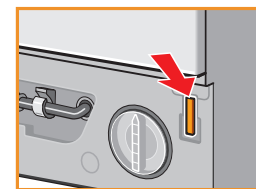
Program jest kontynuowany z chwilą włączenia zasilania prądowego. Jeśli konieczne jest wyjęcie prania, wtedy można otworzyć drzwiczki w następujący sposób:



### Niebezpieczeństwo oparzenia!

Roztwór środka piorącego i pranie mogą być gorące. Ewentualnie poczekać na ostygnięcie. Nie wkładać rąk do bębna, jeśli jest jeszcze w ruchu. Nie otwierać drzwiczek, gdy w okienku widoczna jest woda.

1. Ustawić programator w pozycji Off (Wył.) i wyciągnąć wtyczkę z gniazdka sieciowego.
2. Demontaż listwy cokołowej → patrz osobna instrukcja montażu.
3. Spuścić wodę po praniu. → Strona 10
4. Pociągnąć odblokowanie awaryjne w dół przy pomocy narzędzia i puścić. Otworzyć drzwiczki.
5. Montaż listwy cokołowej → patrz osobna instrukcja montażu.



6



## Programy maks. Rodzaj prania

## Funkcje dodatkowe; wskazówki

Programy	°C	maks.	Rodzaj prania	Funkcje dodatkowe; wskazówki
<b>Cottons</b> (Bawełna)	* - 90 °C	7 kg *	tkaniny wytrzymałe, tkaniny z bawełny lub lnu odporne na wysoką temperaturę prania	<b>Eco*</b> (Plamy),  (Pranie wstępne),  (Mniej zagnieceń),  (Plukanie dodatkowe)
<b>Cottons</b> (Bawełna)	* - 60 °C		tkaniny wytrzymałe z bawełny lub włókien mieszanych	program sterowany czasowo, krótki program dla normalnie zabrudzonego prania
<b>PowerWash 60*</b>	* - 60 °C	5 kg	tkaniny syntetyczne z domieszką bawełny lub lnu, syntetyki lub włókna mieszane	<b>Eco*</b> (Plamy),  (Pranie wstępne),  (Mniej zagnieceń),  (Plukanie dodatkowe)
<b>Easy-Care</b> (Syntetyki)	* - 60 °C		tkaniny z bawełny lub tkaniny syntetyczne	<b>Eco*</b> (Plamy),  (Pranie wstępne),  (Mniej zagnieceń),  (Plukanie dodatkowe); różnego rodzaju tkaniny mogą być prane razem
<b>Mix</b> (Mieszane)	* - 40 °C	3,5 kg *	ciemne tkaniny z bawełny oraz ciemne tkaniny syntetyczne	<b>Eco*</b> (Plamy),  (Pranie wstępne),  (Mniej zagnieceń),  (Plukanie dodatkowe); (Mniej zagnieceń); (Plukanie dodatkowe); redukowana prędkość wirowania po plukaniu i wirowaniu końcowym
<b>Easy-Care Plus</b> (Syntetyki Plus)	* - 40 °C		nie wymagające prasowania koszule z bawełny, lnu, syntetyki lub tkanin mieszanych	<b>Eco*</b> (Plamy),  (Pranie wstępne),  (Mniej zagnieceń),  (Plukanie dodatkowe); tylko krótkie wirowanie; wieszak w mokrym stanie
<b>Shirts/Business</b> (Koszule/Biznes)	* - 60 °C		dla delikatnych wyrobów tekstylnych, np. z jedwabiu, satyny, syntetyków lub włókien mieszanych	<b>Eco*</b> (Plamy),  (Pranie wstępne),  (Mniej zagnieceń),  (Plukanie dodatkowe); brak wirowania między cyklami plukania
<b>Delicate Silk</b> (Delikatne/Jedwab)	* - 40 °C	2 kg	tkaniny odporne na oddziaływanie atmo-sferyczne, odzież sportowa i odzież wierzchnia także z membraną podszewką termiczną	<b>Eco*</b> (Plamy),  (Mniej zagnieceń),  (Plukanie dodatkowe); okresowo zredukowana prędkość wirowania końcowego
<b>Outdoor</b> (Odzież wierzchnia)	* - 40 °C		wielna nadająca się do prania ręcznego lub w pralce, albo wyroby tekstylne z udziałem wełny	szczególnie łagodny program prania zapobiegający zbieganiu się rzeczy; dłuższe przerwy w programie (tkaniny spoczywają w roztworze środka piorącego)
<b>Wool</b> (Wełna)	* - 40 °C		tkaniny syntetyczne z domieszką bawełny lub lnu, syntetyki lub włókna mieszane	program krótki, ok. 15 minut, nadający się do lekko zabrudzonych rzeczy
<b>Super 15*</b>	* - 40 °C		<b>Rinse</b> (Plukanie), <b>Spin</b> (Wirowanie), <b>Empty</b> (Odpompowanie), <b>Low spin</b> (Łagodne wirowanie)	

95.11 / 9000941910

95.11 / 9000941910

BSH Hausgeräte GmbH  
Carl-Wery-Str. 34  
81739 München/Deutschland

W114S441EU

Wyprodukowano przez BSH Hausgeräte GmbH na warunkach licencji na korzystanie ze znaku towarowego Siemens AG

### Programy dodatkowe

Programy dla tkanin lekko zabrudzonych są sterowane czasowo. W przypadku mocno zabrudzonych tkanin należy zredukować wsad lub wybrać funkcje dodatkowe np. **Eco\*** (Plamy). Przy wykorzystywaniu maksymalnego wsadu przy programach oznaczonych \* (gwiazdką), należy zawsze wybrać funkcję dodatkową **Eco\*** (Plamy). Jako **krótki program** nadaje się – niezależnie od rodzaju prania – program **Easy-Care** (Syntetyki) **40 °C** z maksymalną do nastawienia prędkości obrotową wirowania. Przy programach bez prania wstępnego dozwolone są programy do Komory II; przy programach z praniem wstępnym dozwolone są programy do Komory I i II.



## Wskazówki dotyczące bezpieczeństwa pracy

- Proszę przeczytać instrukcję obsługi oraz instrukcję ustawienia, jak również wszystkie inne informacje dodane do pralki i postępować zgodnie z nimi.
- Zachować dokumenty związane z urządzeniem dla późniejszego użytku.

<b>Niebezpieczeństwo porażenia prądem elektrycznym</b>	<ul style="list-style-type: none"> <li>- Wtyczkę wyciągać z gniazdka chwytając tylko za obudowę – nie za przewód!</li> <li>- Wtyczkę proszę wyciągać/wkładać tylko suchymi rękami!</li> </ul>
<b>Śmiertelne niebezpieczeństwo</b>	<p>Przy zużytych urządzeniach:</p> <ul style="list-style-type: none"> <li>- Wyciągnąć wtyczkę z gniazdka sieciowego.</li> <li>- Odciąć przewód sieciowy i usunąć razem z wtyczką.</li> <li>- Zniszczyć zamek drzwiczek. Dzięki temu dzieci nie mogą się zamknąć w urządzeniu i tym samym narazić się na niebezpieczeństwo.</li> </ul>
<b>Niebezpieczeństwo uduszenia</b>	<ul style="list-style-type: none"> <li>- Opakowania, folie z tworzywa sztucznego i części opakowań przechowywać w miejscu niedostępnym dla dzieci.</li> </ul>
<b>Niebezpieczeństwo zatrucia</b>	<ul style="list-style-type: none"> <li>- Środki piorące i pielęgnujące przechowywać w miejscu niedostępnym dla dzieci.</li> </ul>
<b>Niebezpieczeństwo wybuchu</b>	<ul style="list-style-type: none"> <li>- Tekstylia, które zostały nasączone środkami czyszczącymi zawierającymi rozpuszczalniki, np. wywabiaczem plam, benzyną do prania, mogą być przyczyną wybuchu po włożeniu do pralki. Pranie najpierw dokładnie wypłukać ręcznie.</li> </ul>
<b>Niebezpieczeństwo zranienia</b>	<ul style="list-style-type: none"> <li>- Drzwiczki urządzenia mogą się mocno nagrzać.</li> <li>- Proszę zachować ostrożność przy odpompowywaniu resztek gorącego roztworu środka piorącego.</li> <li>- Nigdy nie stawać na palce.</li> <li>- Nie opierać się o otwarte drzwiczki.</li> <li>- Nie wkładać rąk do bębna, jeśli jest jeszcze w ruchu.</li> </ul>

## Parametry zużycia

Program	Funkcja dodatkowa	Wsad	Prąd ***	Woda ***	Długość cyklu programu ***
<b>Cottons</b> (Bawełna) 20 °C	–	7 kg	0,21 kWh	77 l	1¼ h
<b>Cottons</b> (Bawełna) 40 °C *	<b>Eco*</b> (Plamy)	7 kg	0,78 kWh	77 l	2¼ h
<b>Cottons</b> (Bawełna) 60 °C	–	7 kg	1,30 kWh	77 l	1¾ h
<b>Cottons</b> (Bawełna) 90 °C	–	7 kg	2,26 kWh	90 l	2 h
<b>Easy-Care</b> (Syntetyki) 40 °C *	<b>Eco*</b> (Plamy)	3,5 kg	0,58 kWh	57 l	1¼ h
<b>Delicate Silk</b> (Delikatne/Jedwab) 30 °C	–	2 kg	0,17 kWh	30 l	¾ h
<b>Wool</b> (Wełna) 30 °C	–	2 kg	0,20 kWh	40 l	¾ h

\* Ustawienia programu do kontroli zgodnie z Dyrektywą EN60456. Wskazówka do badań porównawczych:  
W celu sprawdzenia programów kontrolnych prac z podanym wsadem, funkcją dodatkową **Eco\*** (Plamy) i maksymalną prędkością obrotową.

Program	Funkcja dodatkowa	Wsad	Roczne zużycie prądu	Roczne zużycie wody
<b>Cottons</b> (Bawełna) 40/60 °C	<b>Eco*</b> **	7/3,5 kg	220 kWh	11000 l

\*\* Ustawienia programu do kontroli i klasyfikacji energetycznej zgodnie z Dyrektywą 2010/30/EWG przy eksploatacji z zimną wodą (15 °C).  
\*\*\* Wartości odbiegają od podanych wartości w zależności od ciśnienia oraz twardości wody, temperatury wody doprowadzanej, temperatury otoczenia, typu prania i jego ilości oraz stopnia zabrudzenia, od używanego środka piorącego, wahań napięcia sieciowego oraz wybranych funkcji dodatkowych.

## ! Wkładka do płynnych środków piorących w zależności od modelu

Włóż wkładkę przy dozowaniu środków piorących w płynie:

- Całkowicie wysunąć szufladę dozownika. → Strona 10
- Posunąć wkładkę do przodu.

Nie używać wkładki (posunąć do góry):

- Przy środkach piorących o żelowej konsystencji lub proszkach do prania.
- Przy programach (Pranie wstępne) lub opcji (Gotowe za).



## Pielęgnacja



- **Niebezpieczeństwo porażenia prądem elektrycznym!** Wyciągnąć wtyczkę z gniazdka sieciowego!
- **Niebezpieczeństwo wybuchu!** Nie stosować rozpuszczalników!

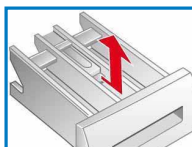
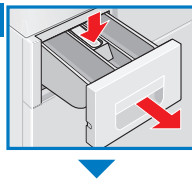
### Obudowa urządzenia, panel obsługi

- Natychmiast usunąć resztki środka piorącego.
- Wytrzeć miękką wilgotną ścierką.
- Czyszczenie strumieniem wody jest zabronione.

### Wyczyścić szufladę dozownika ...

... jeśli znajdują się w niej resztki środka piorącego lub środka do zmiękczenia.

1. Wysunąć; wkładkę nacisnąć w dół. Następnie całkowicie wyjąć szufladę.
2. Wyjmowanie wkładki: Wkładkę nacisnąć palcem od dołu do góry.
3. Korytko i wkładkę wymyć wodą używając szczotki a następnie wysuszyć.
4. Nałożyć i docisnąć wkładkę do usłyszenia zatrasku (nałożyć cylinder na prowadnicę).
5. Wsunąć szufladę dozownika.



**i** Szufladę dozownika pozostawić otwartą, aby reszta wody mogła wyschnąć.

### Bęben pralki

Drzwiczki pozostawić otwarte, aby bęben mógł wyschnąć.

Używać środka czyszczącego bez chloru – nie stosować drucianych gąbek.

### Usuwanie kamienia *W urządzeniu nie może znajdować się pranie!*

Nie jest to konieczne przy prawidłowym dozowaniu środka piorącego. Jeśli jednak wystąpi kamień, proszę postępować według zaleceń producenta środka do usuwania kamienia. Odpowiednie produkty do usuwania kamienia można nabyć poprzez naszą stronę internetową lub w naszych punktach serwisowych.

## Wskazówki na wyświetlaczu w zależności od modelu

F: 16	Prawidłowo zamknąć drzwiczki; pranie utkwiło między ramą drzwiczek a gumową uszczelką.
F: 17, 29	Całkowicie odkręcić kurek dopływu wody; wąż dopływu zagięty/zaciśnięty; wyczyścić sito. → Strona 10 Zbyt niskie ciśnienie wody.
F: 18	Pompa wody zapchana; wyczyścić pompę wody. → Strona 10 Wąż odpływowy/rura odpływu zapchana; wyczyścić wąż odpływowy przy podłączeniu do syfonu. → Strona 10
F: 23	Woda na dnie obudowy urządzenia; nieszczelność urządzenia. Wezwać serwis!
F: 42, 43, 44	Błąd silnika. Wezwać serwis. → Instrukcja ustawienia
Inne wskaźniki	Wyłączyć urządzenie; poczekać 5 sekund i ponownie włączyć. Jeśli wskaźnik pojawi się ponownie – wezwać serwis. → Instrukcja ustawienia

## Konserwacja



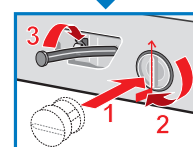
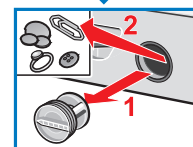
- **Niebezpieczeństwo oparzenia!**
- Odczekać, aż roztwór środka piorącego ostygnie!
- Zakręcić kurek dopływu wody!



### Pompa wody

Ustawić programator w pozycji Off (Wył.) i wyciągnąć wtyczkę z gniazdka sieciowego.

1. Wyjąć wąż spustowy z zamocowania. Ściągnąć pokrywę, aby woda mogła odpłynąć. Nałożyć pokrywę.
2. Ostrożnie odkręcić pokrywę pompy (resztki wody).
3. Wyczyścić wnętrze, gwint pokrywy oraz obudowę pompy (wirnik skrzydełkowy pompy musi dać się obracać).
4. Wstawić pokrywę pompy na miejsce i dokręcić. Uchwyt jest w pozycji pionowej. Włożyć wąż spustowy do zamocowania.



Aby zapobiec odpłynięciu środka piorącego przy następnym praniu do odpływu: Do komory II wlać 1 litr wody i uruchomić program Empty (Odpompowanie).



### Wąż odpływowy przy podłączeniu do syfonu

Ustawić programator w pozycji Off (Wył.) i wyciągnąć wtyczkę z gniazdka sieciowego.

1. Odkręcić opaskę zaciskową; ostrożnie wyjąć wąż odpływowy (resztki wody).
2. Wyczyścić wąż odpływowy oraz króciec syfonu.
3. Ponownie zamontować wąż odpływowy i zabezpieczyć opaską zaciskową w miejscu podłączenia.



### Sito w węży dopływowym



#### Niebezpieczeństwo porażenia prądem elektrycznym

Zabezpieczenia Aqua-Stop nie zanurzać w wodzie (posiada bowiem zawór elektromagnetyczny).

Zmniejszyć ciśnienie wody w węży dopływowym:

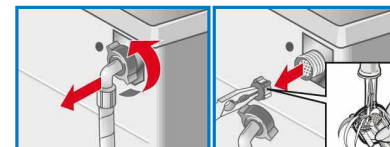
1. Zamknąć kurek dopływu wody!
2. Wybrać dowolny program prania (z wyjątkiem programów Spin (Wirowanie)/ Empty (Odpompowanie)).
3. Nacisnąć (Start/Pauza). Pozostawić program uruchomiony na ok. 40 sekund.
4. Ustawić programator w pozycji Off (Wył.). Wyciągnąć wtyczkę z gniazdka sieciowego.



5. Wyczyścić sito:  
Odlączyć wąż od kurka dopływu wody.  
Przeczyszczyć sito małą szczotką.

**i/lub** przy modelach standardowych i Aqua-Secure: zdjąć wąż z tylnej ścianki urządzenia, wyjąć sito obcęgami i wyczyścić.

6. Podłączyć wąż i sprawdzić szczelność.



## Co robić gdy ...

Wypływa woda.	<ul style="list-style-type: none"> <li>- Prawidłowo podłączyć/wymienić wąż odpływowy.</li> <li>- Dokręcić złączkę węża dopływu.</li> </ul>
Nie wlewa się woda. Środek piorący nie jest splukiwany do bębna.	<ul style="list-style-type: none"> <li>- Wybrano  (<b>Start/Pauza</b>)?</li> <li>- Kurek dopływu wody odkręcony?</li> <li>- Ewentualnie zatkane sito? Wyczyścić sito. → <i>Strona 10</i></li> <li>- Wąż dopływu zagięty lub zaciśnięty?</li> </ul>
Nie można otworzyć drzwiczek.	<ul style="list-style-type: none"> <li>- Funkcja zamka zabezpieczającego aktywna. Anulowanie programu? → <i>Strona 4</i></li> <li>- Wybrano  (Wirowanie stop = bez wirowania końcowego)? → <i>Strona 3, 4</i></li> <li>- Otwieranie możliwe tylko poprzez odblokowanie awaryjne? → <i>Strona 6</i></li> </ul>
Program nie rozpoczyna się.	<ul style="list-style-type: none"> <li>- Wybrano  (<b>Start/Pauza</b>) lub  (Gotowe za)?</li> <li>- Drzwiczki zamknięte?</li> </ul>
Woda po praniu nie jest odpompowywana.	<ul style="list-style-type: none"> <li>- Wybrano  (Wirowanie stop = bez wirowania końcowego)? → <i>Strona 3, 4</i></li> <li>- Wyczyścić pompę wody. → <i>Strona 10</i></li> <li>- Wyczyścić rurę odpływu i/lub wąż odpływowy.</li> </ul>
Woda w bębnie pralki nie jest widoczna.	<ul style="list-style-type: none"> <li>- Brak usterki – poziom wody poniżej okienka drzwiczek.</li> </ul>
Wynik wirowania nie jest zadowalający; pranie mokre/za wilgotne.	<ul style="list-style-type: none"> <li>- Brak usterki – system kontroli wyważenia przerwał wirowanie; nierównomierne rozłożenie prania. Do bębna wkładać małe i duże sztuki prania.</li> <li>- Wybrano  ((Mniej zagnieceń)? → <i>Strona 5</i></li> <li>- Wybrano za niskie obroty wirowania? → <i>Strona 5</i></li> </ul>
Podczas cyklu prania zmienia się czas trwania programu.	<ul style="list-style-type: none"> <li>- Brak usterki – czas trwania programu podlega optymalizacji podczas procesu prania. Może to doprowadzić do zmian czasu trwania programu wyświetlanego na wyświetlaczu.</li> </ul>
Kilkukrotne próby ropoczęcia wirowania.	<ul style="list-style-type: none"> <li>- Brak usterki – system kontroli wyważenia podejmuje próby wyrównania wyważenia.</li> </ul>
Resztki wody w komorze dla środka pielęgnacyjnego .	<ul style="list-style-type: none"> <li>- Brak usterki – nie wywiera wpływu na działanie środka pielęgnacyjnego.</li> <li>- Ewentualnie wyczyścić wkładkę. → <i>Strona 9</i></li> </ul>
W pralce tworzą się nieprzyjemne zapachy.	<ul style="list-style-type: none"> <li>- Przeprowadzić program  <b>Cottons</b> (Bawełna) <b>90 °C</b> bez włożenia prania. Zastosować uniwersalny środek piorący.</li> </ul>
Z szuflady dozownika wydobywa się piana.	<ul style="list-style-type: none"> <li>- Zastosowano za dużo środka piorącego?</li> <li>- Wymieszać jedną łyżkę stołową środka do zmiękczenia z 1/2 litra wody i wlać do komory II (<i>nie przy odzieży sportowej, wierzchniej i puchowej!</i>).</li> <li>- Przy następnym praniu zmniejszyć ilość środka piorącego.</li> </ul>
Głośne odgłosy pracy, wibracje i przesuwanie się pralki podczas wirowania.	<ul style="list-style-type: none"> <li>- Nóżki stabilnie zamocowane?</li> <li>- Stabilnie ustawić nóżki. → <i>Instrukcja ustawienia</i></li> <li>- Usunięto wszystkie zabezpieczenia transportowe?</li> <li>- Usunąć zabezpieczenia transportowe. → <i>Instrukcja ustawienia</i></li> </ul>
Odgłosy podczas wirowania i odpompowywania.	<ul style="list-style-type: none"> <li>- Wyczyścić pompę wody. → <i>Strona 10</i></li> </ul>
Wyświetlacz/lampki kontrolne nie działają podczas pracy urządzenia.	<ul style="list-style-type: none"> <li>- Zanik zasilania sieciowego?</li> <li>- Zadziałały bezpieczniki? Włączyć/wymienić bezpieczniki.</li> <li>- Jeśli usterka wystąpi ponownie – wezwać serwis.</li> </ul>
Cykl prania jest dłuższy niż zazwyczaj.	<ul style="list-style-type: none"> <li>- Brak usterki – system kontroli wyważenia podejmuje próby wyrównania wyważenia poprzez wielokrotne rozmieszczanie prania.</li> <li>- Brak usterki – system kontroli piany aktywny – dołączenie procesu płukania.</li> </ul>
Na praniu pozostają resztki środka piorącego.	<ul style="list-style-type: none"> <li>- Czasami zdarza się, że środki bez zawartości fosforanu pozostawiają nierozpuszczalne w wodzie ślady.</li> <li>- Wybrać funkcję  <b>Rinse</b> (Płukanie) lub wyszczotkować rzeczy po wypraniu.</li> </ul>
W trybie paazy szybko miga  ( <b>Start/Pauza</b> ) i rozlega się sygnał.	<ul style="list-style-type: none"> <li>- Poziom wody za wysoki. Dokładanie prania nie jest możliwe.</li> <li>- Ewentualnie natychmiast zamknąć drzwiczki.</li> <li>- W celu kontynuacji programu wybrać  (<b>Start/Pauza</b>).</li> </ul>
Jeśli usunięcie usterki we własnym zakresie nie jest możliwe (wyłączenie/włączenie) lub gdy konieczna jest naprawa urządzenia:	
<ul style="list-style-type: none"> <li>- Ustawić programator w pozycji  <b>Off</b> (Wyl.) i wyciągnąć wtyczkę z gniazdka sieciowego.</li> <li>- Zamknąć kurek dopływu wody i wezwać serwis. → <i>Instrukcja ustawienia</i></li> </ul>	

SIEMENS



## Washing machine

WI14S441EU

[siemens-home.com/welcome](http://siemens-home.com/welcome)

### pl Instrukcja obsługi



Przestrzegać wskazówek dotyczących bezpieczeństwa pracy zamieszczonych na stronie 8!



Przed uruchomieniem pralki proszę przeczytać instrukcję obsługi oraz osobną instrukcję ustawienia!

Register  
your  
product  
online