



SIEMENS



Wasmachine

WM...

siemens-home.bsh-group.com/welcome

nl Gebruiksaanwijzing en installatievoorschrift

Register
your
product
online

Uw nieuwe wasmachine

U hebt gekozen voor een premium wasmachine van het merk Siemens.

Neem a.u.b. een paar minuten de tijd om dit te lezen en zo de voordelen van uw wasmachine te leren kennen.

Om aan de hoge kwaliteitsstandaard van het merk Siemens te voldoen, is de werking en de onberispelijke toestand van elke wasmachine die onze fabriek verlaat, zorgvuldig getest.

Verdere informatie over onze producten, toebehoren, reserveonderdelen en Service onder www.siemens-home.bsh-group.com of neem contact op met onze Servicedienst.

Waar de gebruiksaanwijzing/ installatievoorschrift verschillende modellen beschrijft, wordt op de desbetreffende punten op de verschillen gewezen.



De wasmachine pas na het lezen van de gebruiksaanwijzing en installatievoorschrift in gebruik nemen!

Weergaveregels

Waarschuwing!

Deze combinatie van symbool en signaalwoord wijst op een mogelijke gevaarlijke situatie. Niet aanhouden kan de dood of ernstig letsel tot gevolg hebben.

Attentie!

Dit signaalwoord wijst op een mogelijk gevaarlijke situatie. Niet aanhouden kan materiële schade of schade aan het milieu tot gevolg hebben.

Aanwijzing/tip

Aanwijzingen voor optimaal gebruik van het apparaat / nuttige informatie.

1. 2. 3. / a) b) c)

Handelingsstappen worden voorafgegaan door getallen of letters.

■ / -

Opsommingen worden door een vakje of een schuine streep voorafgegaan.

Inhoudsopgave

	Correct gebruik van het apparaat	4		Apparaat bedienen	13
	Veiligheidsvoorschriften	4		Wasmachine voorbereiden	13
	Elektrische veiligheid	4		Programma kiezen/Apparaat inschakelen	13
	Kans op letsel	5		Programmavoorinstellingen wijzigen	13
	Veiligheid voor kinderen	5		wasgoed in de trommel doen	13
	Milieubescherming	6		Vullen met was- en wasverzorgingsmiddel	14
	Verpakking/Oude apparaat	6		Starten van het programma	15
	Besparingstips	6		Kinderslot	15
	Het apparaat leren kennen	7		Wasgoed bijvullen	15
	Wasmachine	7		Programma wijzigen	15
	Bedieningspaneel	8		Afbreken van het programma	16
	Display	8		Einde van het programma	16
	Wasgoed	9		Sensoren	16
	Wasgoed voorbereiden	9		Beladingsautomaat	16
	Wasgoed sorteren	9		Onbalans-controlesysteem	16
	Stijven	10		Signaalinstelling	17
	Verven/Ontkleuren	10		Reinigen en onderhouden	18
	Inweken	10		Buitenkant van het apparaat/Bedieningspaneel	18
	Wasmiddel	10		Wastrommel	18
	Juiste wasmiddelkeuze	10		Ontkalken	18
	Energie en wasmiddel besparen	11		Wasmiddellade en behuizing	18
	Programmavoorinstellingen	11		Afvoer pomp verstopt	18
	Centrifugetoerental	11		Afvoerslang aan de sifon verstopt	19
	Klaar in tijd	12		Zeef in de watertoevoer verstopt	20
	Extra programma-instellingen kiezen	12		Storingen, wat te doen?	20
	SpeedPerfect=⏱	12		Noodontgrendeling	20
	EcoPerfect @	12		Aanwijzingen op het display	21
	Extra spoelen	12		Storingen, wat te doen?	22
	Extra water	12			
	Antikreuk	12			

	Servicedienst	23
	Technische gegevens	24
	Plaatsen en aansluiten	24
	Leveringsomvang	24
	Veiligheidsvoorschriften	25
	De juiste plaats	25
	Plaatsing op een sokkel of op een houten vloer	25
	Bij plaatsing op een verhoging met lade	25
	Onderbouw/inbouw van het apparaat in een rij keukenmeubelen	26
	Transportbeveiligingen verwijderen..	26
	Lengte van de slangen en de aansluitkabel	27
	Watertoevoer	27
	Waterafvoer	28
	Stellen	29
	Elektrische aansluiting	30
	Vóór de eerste was	30
	Transporteren	31

Correct gebruik van het apparaat

- Uitsluitend voor privégebruik in het huishouden en de huiselijke omgeving.
- De wasmachine is geschikt voor textiel dat in de machine en voor wol die in zeepsop, met de hand, gewassen mag worden.
- Voor gebruik met koud* of met koud en warm* drinkwater (maximaal 60 °C) en in de handel verkrijgbare was- en verzorgingsmiddelen die geschikt zijn voor gebruik in wasmachines.
- Neem bij de dosering van alle was-, hulp-, verzorgings- en reinigingsmiddelen beslist de aanwijzingen van de fabrikant in acht.

- De wasmachine kan worden bediend door kinderen vanaf 8 jaar, door personen met fysieke, sensorische of psychische beperkingen of door personen met gebrekkige ervaring of kennis, indien deze **onder toezicht staan** of door een verantwoordelijke persoon **zijn geïnstrueerd**.
Kinderen mogen zonder toezicht geen reinigings- of onderhoudswerkzaamheden uitvoeren.
- Dit apparaat is bestemd voor gebruik tot op hoogten van maximaal 4.000 meter boven zeeniveau.
- Houd kinderen onder de 3 jaar uit de buurt van de wasmachine.
- Houd huisdieren uit de buurt van de wasmachine.

Lees de gebruiksaanwijzing, het installatievoorschrift en alle met de wasmachine meegeleverde informatie en handel in overeenstemming hiermee.

Bewaar alle gegevens voor later gebruik.

* afhankelijk van het model

Veiligheidsvoorschriften

Elektrische veiligheid

Waarschuwing Levensgevaar!

Bij contact met onderdelen die onder spanning staan bestaat het risico van een elektrische schok.

- De stekker nooit aanraken met natte handen.

- Trek wanneer u de machine van de stroom haalt altijd aan de stekker en niet aan het snoer, omdat dit beschadigd kan raken.

Kans op letsel

Waarschuwing **Risico van letsel!**

- Wanneer de wasmachine wordt opgetild aan uitstekende onderdelen (bijv. de vuldeur), kunnen deze onderdelen afbreken en letsel veroorzaken. De wasmachine niet optillen aan uitstekende onderdelen.
- Wanneer iemand op de wasmachine gaat staan, kan het werkblad breken en letsel ontstaan. Niet op de wasmachine gaan staan.
- Bij het leunen/steunen op de geopende vuldeur kan de wasmachine kantelen en letsel veroorzaken. Leun niet op de geopende vuldeur.
- Wanneer u met uw handen in de draaiende trommel komt, kunnen deze letsel oplopen. Niet met uw handen in de draaiende trommel komen. Wacht tot de trommel niet meer draait.

Waarschuwing **Risico van verbranding!**

Bij het wassen met hoge temperaturen kunnen er bij aanraking met heet zeepsop, bijv. wanneer er heet zeepsop in een wastafel wordt gepompt, brandwonden ontstaan. Kom niet met uw handen in het hete zeepsop.

Veiligheid voor kinderen

Waarschuwing **Levensgevaar!**

Kinderen kunnen bij het spelen met de wasmachine in levensgevaarlijke situaties raken of letsel oplopen.

- Kinderen nooit zonder toezicht bij de wasmachine laten!
- Kinderen niet met de wasmachine laten spelen!

Waarschuwing **Levensgevaar!**

Kinderen kunnen zichzelf opsluiten in apparaten en in levensgevaar komen.

Bij afgedankte apparaten:

- de stekker uit het stopcontact halen.
- aansluitkabel doorknippen en samen met de stekker verwijderen.
- het slot van de vuldeur onklaar maken.

Waarschuwing Kans op stikken!

Kinderen kunnen zich bij het spelen in verpakkingen/folie en verpakkingsdelen wikkelen of deze over hun hoofd trekken en stikken.

Houd verpakkingen, folie en verpakkingsdelen uit de buurt van kinderen.

Waarschuwing Kans op vergiftiging!

Was- en verzorgingsmiddelen kunnen bij inname tot vergiftigingen leiden.

Bewaar was- en wasverzorgingsmiddelen buiten bereik van kinderen.

Waarschuwing Oog-/huidirritaties!

Contact met was- en verzorgingsmiddelen kan leiden tot oog-/huidirritaties.

Bewaar was- en wasverzorgingsmiddelen buiten bereik van kinderen.

Waarschuwing Risico van letsel!

Bij het wassen op hoge temperaturen wordt het glas van de vuldeur heet.

Voorkom dat kinderen de hete vuldeur aanraken.



Milieubescherming

Verpakking/Oude apparaat



De verpakking milieuvriendelijk (laten) afvoeren.

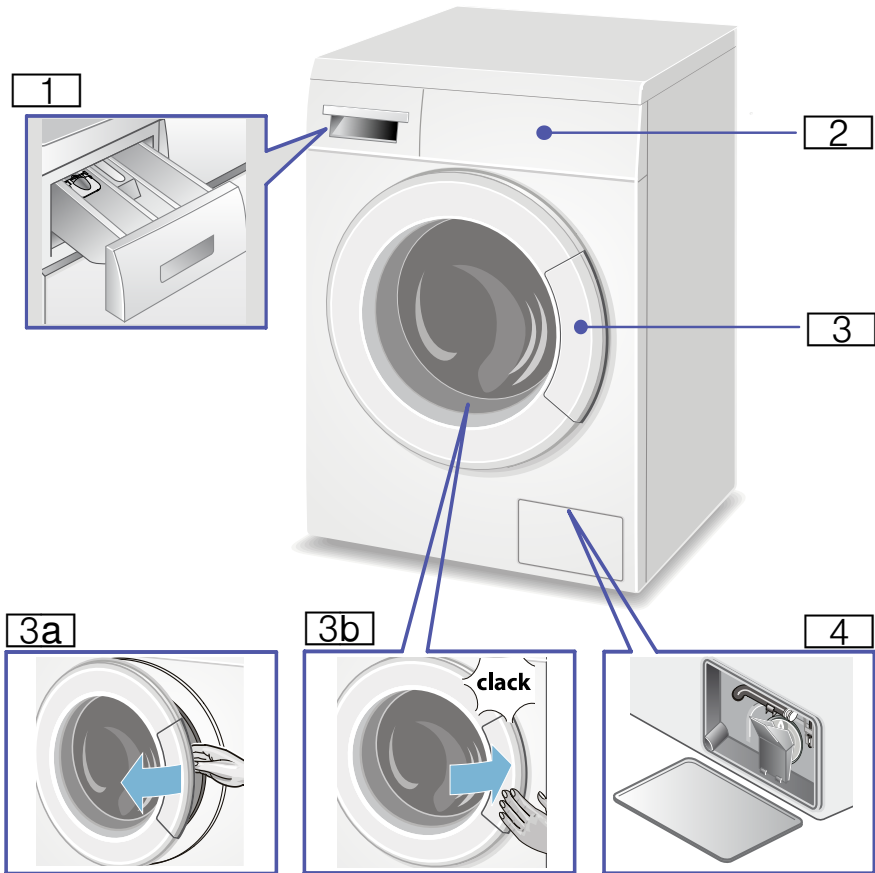
Dit apparaat is gekenmerkt in overeenstemming met de Europese richtlijn 2012/19/EU betreffende afgedankte elektrische en elektronische apparatuur (waste electrical and electronic equipment - WEEE). De richtlijn geeft het kader aan voor de in de EU geldige terugneming en verwerking van oude apparaten.

Besparingstips

- Maximale hoeveelheid wasgoed van het betreffende programma benutten.
Programma-overzicht → bijblad over gebruikershandleiding en installatievoorschrift
- Normaal verontreinigd wasgoed wassen zonder voorwas.
- Zie de textiellabels voor de keuze van de temperatuur. De temperatuur in de machine kan hiervan afwijken om een optimale combinatie van energiebesparing en wasresultaat te waarborgen.
- **Energiebesparingsmodus:** de verlichting van het display gaat na enkele minuten uit, de starttoets knippert. Om de verlichting te activeren een willekeurige toets kiezen.
De energiebesparings-modus wordt niet geactiveerd wanneer er een programma loopt.
- Als het wasgoed aansluitend in de wasdroger wordt gedroogd: centrifugetoerental kiezen volgens de gebruiksaanwijzing bij de droogautomaat.

Het apparaat leren kennen

Wasmachine

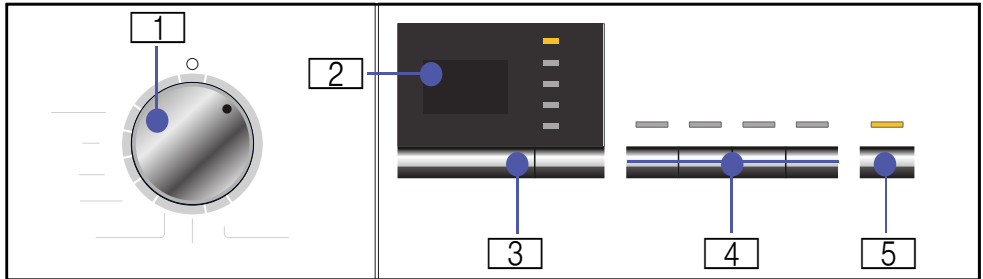


- 1 Wasmiddellade
- 2 Bedieningspaneel en display
- 3 Vuldeur met greep

- 3a Vuldeur openen
 - 3b Vuldeur sluiten
 - 4 Serviceklep met of zonder afvoerslang*
- * afhankelijk van het model

Bedieningspaneel

Aanwijzing: In het overzicht vindt u mogelijke programmavooringstellingen en extra programma-instellingen, deze verschillen afhankelijk van het model.



1 Programmakiezer voor het kiezen van een programma en voor het in- en uitschakelen via de Uit-positie.

2 Display voor instellingen en informatie.




3 Programmavooringstellingen: Centrifugetoerental en Klaar in -tijd. Wijzigen van de programma-vooringstellingen → Blz. 11.






4 Extra programma-instellingen: SpeedPerfect , EcoPerfect , Antikreuk, Extra water of Extra spoelen. Kiezen van de extra programma-instellingen → Blz. 12.

5 Starttoets voor het starten, onderbreken, zoals bijv. wasgoed bijvullen, en het afbreken van een programma.

Display

Aanwijzing: In de tabel vindt u mogelijke instellopties en informatie in het display, deze verschillen afhankelijk van het model.

Instellopties en informatie voor het gekozen programma		
 ... 1400 	Centrifugetoerental	in tpm (omwentelingen per minuut) ;  = zonder eindcentrifugeren
1:30	Programmaduur	na programmakeuze in h:min (uren:minuten)
1 - 24 h	Klaar in-tijd	Programma-einde na ... h (h=uur)
8,0 kg	Maximale belading	in kg (kilogram)

Symbolen voor de programma-afloop en instructies	
   -  : wassen, spoelen, centrifugeren, programmaduur resp. -einde.	
 : Kinderbeveiliging .	



Wasgoed

Wasgoed voorbereiden

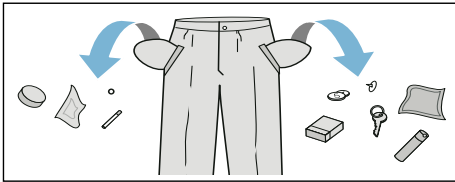
Attentie!

Beschadiging van het apparaat/textiel

Vreemde voorwerpen (bijv. munten, paperclips, naalden, spijkers) kunnen het wasgoed, of onderdelen van de wasmachine beschadigen.

Neem daarom de volgende aanwijzingen in acht bij de voorbereiding van uw was:

- Zakken leegmaken.



- Metalen voorwerpen (zoals paperclips) verwijderen.
- Tere weefsels wassen in een wasnet/zak (panty's, beugel-BH's).
- Ritssluitingen sluiten, overtrekken dichtknopen.
- Zand uit zakken en omslagen borstelen.
- Rollertjes van vitrage verwijderen of in een apart netje / aparte zak doen.

Wasgoed sorteren


Sorteer uw wasgoed overeenkomstig de verzorgingsinstructies van de producent zoals aangegeven op de textiellabels:

- Soort weefsel/vezels.

- **Kleur:**
Aanwijzing: Wasgoed kan verkleuren of niet goed schoon worden. Was witte en bonte was gescheiden.
 Nieuw bont wasgoed de eerste keer afzonderlijk wassen.
- **Mate van verontreiniging:**
 Was wasgoed met gelijksoortige mate van verontreiniging samen. Enkele voorbeelden voor de mate van verontreiniging:
 - **licht:** niet voorwassen, eventueel extra instelling SpeedPerfect kiezen
 - **normaal**
 - **sterk:** minder wasgoed in de machine doen, programma met voorwas kiezen
 - **Vlekken:** Vlekken, zolang ze nog 'vers' zijn, verwijderen/ voorbehandelen. Vervolgens met een sopje afdeppen / niet inwrijven. Wasgoed aansluitend met overeenkomstig programma wassen. Hardnekkige/ ingedroogde vlekken kunnen vaak pas door meerdere keren wassen verwijderd worden.
- **Symbolen op de textiellabels:**
 Getallen in de symbolen verwijzen naar de maximaal te gebruiken wastemperatuur.
 - : voor normaal wasproces geschikt, bijv. programma voor katoen.
 - : voorzichtig wasproces nodig, bijv. programma Kreukherstellend.
 - : bijzonder voorzichtig wasproces nodig, bijv. programma voor fijne was / zijde
 - : geschikt voor handwas, bijv. programma Wol.
 - : Wasgoed niet in de wasmachine wassen.

Stijven

Aanwijzing: Het wasgoed mag niet met wasverzachter gespoeld zijn.

Stijfsel is met name bij het Spoelen en Katoen programma met vloeibaar stijfsel mogelijk. Doseer het stijfsel volgens instructies van de fabrikant in het compartiment  (eventueel eerst schoonmaken).

Verven/Ontkleuren

Verf uitsluitend hoeveelheden die in het huishouden gebruikelijk zijn. Zout kan roestvrijstaal aantasten! Neem de instructies van de producent van de verf in acht!

Wasgoed **niet** in de machine ontkleuren!

Inweken

1. Inweek-/wasmiddel volgens opgave van de fabrikant in compartiment **II** doen.
2. Programmakiezer op het programma voor katoen 30 °C zetten.
3. Druk op de starttoets.
4. Na ca. 10 minuten opnieuw op de starttoets drukken voor een pauze.
5. Na de gewenste inweektijd weer op de startknop drukken, wanneer het programma hervat of gewijzigd moet worden.

Aanwijzingen

- Wasgoed van dezelfde kleur in de trommel doen.
- Geen extra wasmiddel nodig, het inweeksop wordt ook gebruikt voor het wassen.



Wasmiddel

Juiste wasmiddelkeuze

Voor de juiste wasmiddelkeuze, temperatuur en behandeling van het wasgoed is het waslabel doorslaggevend. → zie ook www.sartex.ch

Op de website www.cleanright.eu vindt u veel aanvullende nuttige informatie over was-, verzorgings- en reinigingsmiddelen voor huishoudelijk gebruik.

- **Compleet wasmiddel met optische witmakers**
geschikt voor kookbestendige witte was van linnen of katoen
Programma voor katoen / cold °C - max. 90 °C kiezen.
- **Bontwasmiddel zonder bleekmiddel en optische witmakers**
geschikt voor bonte was van linnen of katoen.
Programma voor katoen / cold °C - max. 60 °C kiezen.
- **Bonte-/fijnwasmiddel zonder optisch witmiddel**
geschikt voor bonte was van kreukherstellende vezels, synthetische materialen.
Programma voor kreukherstellend / Cold °C - max. 60 °C kiezen.
- **Fijnwasmiddel**
geschikt voor gevoelig fijn textiel, zijde of viscose
Programma voor fijne was / zijde / cold °C - max. 40 °C kiezen.
- **Wolwasmiddel**
geschikt voor wol
Programma voor wol / Cold °C - max. 40 °C kiezen.

Energie en wasmiddel besparen

U kunt bij licht en normaal verontreinigde was besparen op energie (lagere wastemperatuur) en wasmiddel.

Besparen	Mate van verontreiniging / Aanwijzing
Lagere temperatuur en minder wasmiddel volgens doseeradvies 	licht Geen verontreiniging of vlekken zichtbaar. Kledingstukken hebben lichaamsgeur aangenomen, bijv.: <ul style="list-style-type: none"> ■ lichte zomer-/sportkleding (enkele uren gedragen) ■ T-shirts, overhemden, blouses, (max. 1 dag gedragen) ■ Beddengoed en handdoeken van gasten (1 dag gebruikt)
	normaal Verontreiniging zichtbaar / of een paar lichte vlekken herkenbaar, bijv.: <ul style="list-style-type: none"> ■ T-shirts, overhemden, blouses, (bezweet, meerdere malen gedragen) ■ Handdoeken, beddengoed (max. 1 week gebruikt)
	sterk Verontreiniging en/of vlekken duidelijk zichtbaar, bijv. theedoeken, babywas, werk-kleding
Temperatuur volgens het waslabel en wasmiddelhoeveelheid volgens doseeradvies / sterk verontreinigd	

Aanwijzing: Bij dosering van alle was-/hulp-/verzorgings- en reinigingsmiddelen moet u absoluut de aanwijzingen van de fabrikant en de overige aanwijzingen in acht nemen.
 → Blz. 14

P+ Programmavoorinstellingen

Aanwijzing: In het overzicht vindt u mogelijke programmavoorinstellingen en extra programma-instellingen, deze verschillen afhankelijk van het model.


De programmavoorinstellingen zijn af-fabriek bij alle programma's vooringesteld en worden na keuzen van het programma op het display weergegeven.

Centrifugetoerental

(T/min; Centrifug.)

Voor en tijdens het programma kunt u afhankelijk van de programmavoortgang het centrifugetoerental (in toeren/min.) wijzigen.

Druk net zo vaak op de toets voor het centrifugetoerental totdat het gewenste centrifugetoerental op het display wordt weergegeven. Het maximaal instelbare toerental hangt af van het gekozen programma en het model.

Instelling:  zonder eindcentrifugeren. Het wasgoed blijft na de laatste keer spoelen in het water liggen om kreukvorming van het wasgoed te voorkomen, wanneer deze niet gelijk uit de wasautomaat genomen moet worden.

Klaar in tijd

(Klaar in)

Voor de programmastart kan het programma-einde (klaar in tijd) in stappen van één uur (h=uur) tot maximaal 24 h vooringesteld worden.

1. Kies het gewenste programma.
Aanwijzing: . De programmaduur wordt op het display weergegeven.
2. Druk net zo vaak op de toets Klaar in tijd, totdat het gewenste aantal uren op het display wordt weergegeven.
3. Druk op de starttoets.

De ingestelde Klaar in tijd is nu actief. Het gekozen programma start automatisch en eindigt na afloop van het gekozen aantal uur.

Na de start van het programma wordt de programmaduur, bijv. 2:30 (uren:minuten), op het display weergegeven.

Wasgoed bijvullen nadat de Klaar in tijd is geactiveerd:

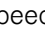
1. Druk op de starttoets.
2. Op het display brandt **YES**. De vuldeur kan geopend worden en u kunt wasgoed bijvullen.
3. Vuldeur sluiten.
4. Starttoets opnieuw kiezen. De vooringestelde tijd loopt verder.

P+ Extra programma-instellingen kiezen

Aanwijzing: In het overzicht vindt u mogelijke extra programma-instellingen, deze verschillen afhankelijk van het model.

SpeedPerfect

( **speed Perfect**)

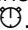
Om in kortere tijd te wassen bij een wasresultaat vergelijkbaar met het standaardprogramma, zonder de extra programma-instelling  speedPerfect te kiezen.

Aanwijzing: Overschrijd de maximale belading van het programma niet. Zie bijblad over gebruiksaanwijzing en installatievoorschrift; programma-overzicht.

EcoPerfect

( **eco Perfect, Eco** )

Energiezuinig wassen dankzij temperatuurverlaging bij vergelijkbaar wasresultaat als met standaardprogramma.

Aanwijzing: De wastemperatuur is lager dan de gekozen temperatuur. Bij bijzonder hygiënische eisen wordt geadviseerd het programma voor allergie/hygiëne/sensitive te kiezen. Wanneer u geen allergie/hygiëne/sensitive-programma op de programmakiezer heeft, kies dan een hogere temperatuur of kies de extre programmavoorinstelling speed Perfect .

Extra spoelen

(**Extra Spoelen**)

Extra spoelbeurt. Voor gebieden met zeer zacht water of voor het verder verbeteren van de spoelresultaten.

Extra water

()

Hoger waterpeil en extra spoelcyclus, verlengde wastijd. Voor gebieden met zeer zacht water of voor het verder verbeteren van de spoelresultaten.

Antikreuk

(**Antikreuk**)

Voor het voorzichtig eindcentrifugeren met aansluitend luchtig maken. Restvocht in het wasgoed iets verhoogd.

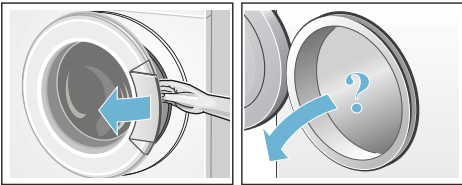


Apparaat bedienen

Wasmachine voorbereiden

Aanwijzing: De wasautomaat **moet deskundig geplaatst** en **aangesloten** zijn. Vanaf → Blz. 24.

1. Stekker in wandcontactdoos steken.
2. Kraan opendraaien.
3. Vuldeur openen.
4. Controleren of de trommel geheel leeg is. Eventueel leegmaken.



Programma kiezen/Apparaat inschakelen

Aanwijzing: Wanneer u de kinderbeveiliging heeft geactiveerd, dan moet u deze eerst deactiveren voordat u een programma kunt instellen. → Blz. 15.

Kies met de programmakiezer het gewenste programma. De knop kan in beide richtingen worden gedraaid.

Het apparaat is ingeschakeld.

Op het display verschijnen de Programmavoorinstellingen en de informatie voer belading voor het gekozen programma:

- de programmaduur,
- het vooringestelde centrifugetoerental en
- de maximale belading.

Programmavoorinstellingen wijzigen

U kunt de programmavoorinstellingen wijzigen:

Kies hiervoor de betreffende toets voor de programmavoorinstelling net zo vaak tot de gewenste instelling wordt weergegeven op het display. Kies vervolgens de starttoets om het programma te starten.

De programmavoorinstellingen blijven na uitschakelen van het apparaat niet opgeslagen.

Programmavoorinstellingen → Blz. 11.

wasgoed in de trommel doen



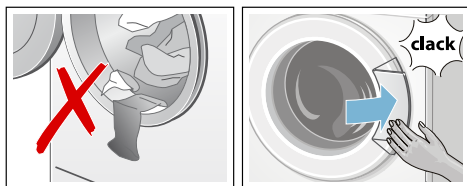
Waarschuwing Levensgevaar!

Wasgoed dat vóór het wassen met een reinigingsmiddel met oplosmiddel (bijv. vlekkenmiddel of wasbenzine) is behandeld, kan na vullen in de wastrommel tot een explosie leiden. Spoel het wasgoed van te voren grondig met de hand.

Aanwijzingen

- Doe grote en kleine stukken wasgoed door elkaar. Wasgoed met verschillende grootte verdeelt zich beter bij het centrifugeren. Losse stukken wasgoed kunnen tot onbalans leiden.
 - Houd de aangegeven max. belading aan. Overbelading reduceert het wasresultaat en leidt tot meer kreukvorming.
1. Vouw voorgesorteerd wasgoed uit elkaar voordat u deze in de trommel doet.

2. Let erop dat er geen wasgoed tussen vuldeur en rubberen manchet ingeklemd raakt en sluit de vuldeur.



Vullen met was- en wasverzorgingsmiddel

Attentie!

Schade aan het apparaat

Reinigingsmiddelen en middelen voor het voorbehandelen van was (bijv. vlekkenmiddelen, voorwasspray,...) kunnen het oppervlak van de wasmachine aantasten wanneer ze er mee in aanraking komen. Breng deze middelen niet in contact met de oppervlakken van de wasmachine. Eventueel sproeieneresten en andere restanten / druppels direct met een vochtige doek afvegen.

Doseren

Doseer de was- en onderhoudsmiddelen overeenkomstig:

- de waterhardheid. Informeer bij uw waterleidingbedrijf.
- Het advies van de fabrikant op de verpakking.
- Hoeveelheid wasgoed.
- Mate van verontreiniging → Blz. 9.

Vullen

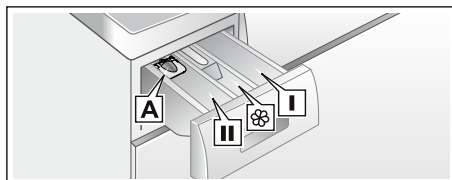
Waarschuwing Oog-/huidirritaties!


Als de wasmiddellade tijdens het gebruik wordt geopend, kan er was-/wasverzorgingsmiddel uitspuiten.

Open de wasmiddellade voorzichtig. Spoel bij contact met was-/verzorgingsmiddel de ogen uit, resp. de huid af. Raadpleeg bij per ongeluk innemen een arts.

Aanwijzing: Verdun stroperige wasverzachter en textielversteviger met water, dat voorkomt verstoppingen.

Doe het was- en verzorgingsmiddel in de betreffende compartimenten:



- | | |
|--|---|
| Doseerhulp* A | voor vloeibaar wasmiddel |
| Compartiment II | Wasmiddel voor de hoofdwash, waterontharder, bleekmiddel, vlekkenzout |
| Compartiment  | Wasverzachter, stijfsel
Max. niet overschrijden |
| Compartiment I | Wasmiddel voor de voorwas |

1. Wasmiddellade tot aan de aanslag uittrekken.
2. Vullen met was- en wasverzorgingsmiddel.
3. Wasmiddellade sluiten.

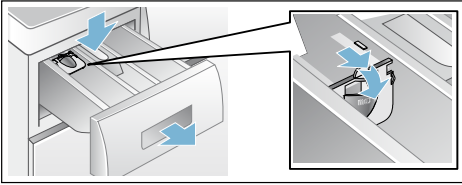
Inzetstuk voor vloeibaar wasmiddel

*afhankelijk van het model

Plaats de doseerhulp voor vloeibaar wasmiddel:

1. Wasmiddellade er uit trekken, inzetstuk naar beneden drukken en laden er helemaal uitnemen.
2. Inzetstuk naar voren schuiven, inklikken en naar beneden klappen.

3. Lade er weer inschuiven.



Aanwijzing: Gebruik de doseerhulp niet bij gelachtige wasmiddelen of waspoeder en bij programma's met voorwas, resp. gekozen Klaar in tijd.

Bij modellen zonder inzetstuk vult u het vloeibare wasmiddel in een doseerbol en legt u deze in de trommel

Starten van het programma

Kies de starttoets om het programma te starten.

Op het display wordt tijdens het programma de Klaar in tijd resp na het begin van het wasprogramma de programmaduur en worden de symbolen voor de programmavoortgang getoond. Display → Blz. 8.

Aanwijzing: Kies de kinderbeveiliging tegen het ongewenst wijzigen van het programma.

Kinderslot

Beveilig de wasautomaat tegen ongewenste verandering van de ingestelde functies, door na de programmastart de kinderbeveiliging te activeren.

Activeer de kinderbeveiliging door 5 seconden lang de starttoets ingedrukt te houden. Op het display verschijnt \square en dooft na enkele seconden.

Deactiveer de kinderbeveiliging door ca. 5 s lang op de starttoets te drukken.

Aanwijzingen

- \square brandt: de kinderbeveiliging is actief en de programmakiezer is versteld. Om afbreken van het programma te voorkomen, draait u de programmakiezer terug naar het oorspronkelijke programma.
- De kinderbeveiliging blijft na het programma-einde en uitschakelen van het apparaat actief. U moet deze altijd deactiveren, wanneer u een nieuwe programma wilt starten.

Wasgoed bijvullen

Na de programmastart kunt u wasgoed bijvullen of uitnemen:

1. Kies de starttoets voor het pauzeren van het programma. Het indicatielampje van de starttoets knippert en de machine controleert of bijvullen mogelijk is.

Aanwijzing: Laat bij het bijvullen de vuldeur niet langere tijd open staan - er kan water uit het wasgoed naar buiten lopen.

Wanneer op het display:

- **YES** brandt, bijvullen is mogelijk.
- **NO** knippert, wachten tot **YES** brandt. Vuldeur pas openen wanneer **YES** brandt.
- **NO** is verlicht, dan is bijvullen niet mogelijk.

Bij een hoge waterstand, een hoge temperatuur of een draaiende trommel blijft de vuldeur om veiligheidsredenen vergrendeld en kan men geen was toevoegen.

2. Kies opnieuw de starttoets om het programma voort te zetten.

Programma wijzigen

1. Druk op de starttoets voor een pauze.
2. Ander programma instellen.


3. Starttoets opnieuw kiezen. Het nieuwe programma begint van voor af aan.

Afbreken van het programma

1. Druk op de starttoets om het programma af te breken.
2. Wasgoed afkoelen: programma om spoelen in te stellen.
3. Starttoets opnieuw kiezen. Het spoelprogramma start.

Na het einde van het programma kunt u het wasgoed uitnemen.

Einde van het programma

Op het display verschijnt  en het indicatielampje van de starttoets is uit.

Wanneer op het display bovendien het symbool  verschijnt, dan heeft de wasmachine te veel schuim tijdens het wasprogramma geconstateerd en automatisch een extra spoelcyclus toegevoegd om het schuim tegen te gaan.

Aanwijzing: Doseer bij de volgend wasbeurt met gelijke belading minder wasmiddel.

Wasgoed uitnemen / apparaat uitschakelen

1. Vuldeur openen en wasgoed eruit halen.

Aanwijzingen

- Wanneer u de vuldeur nog niet kunt openen, dan is het apparaat nog vergrendeld. Wacht op het programma-einde.
- Wanneer het display is gedoofd, dan is de energiebesparingsmodus actief. Om de displayverlichting weer in te schakelen een willekeurige toets indrukken.

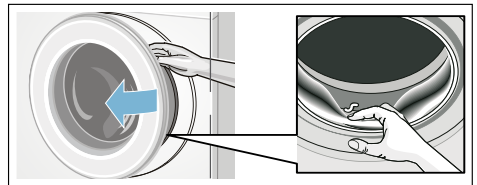
2. Programmakiezer op de Uit-positie draaien. Het apparaat is uitgeschakeld.

3. Kraan dichtdraaien.

Aanwijzing: Niet nodig bij modellen met Aquastop.

Aanwijzingen

- Geen wasgoed achterlaten in de trommel. Dit kan bij de volgende wasbeurt krimpen of iets anders verkleuren.
- Eventuele ongewenste voorwerpen uit de trommel en de rubbermanchet verwijderen – roestgevaar.



- Vuldeur en wasmiddellade open laten zodat het restwater kan opdrogen.

Sensoren

Beladingsautomaat

Afhankelijk van het soort textiel en de belading past de beladingsautomaat het waterverbruik optimaal aan elk programma aan.

Onbalans-controlesysteem

Het automatische onbalans-controlesysteem herkent onbalans en zorgt door meermaals aanloopcentrifugeren voor een gelijkmatige verdeling van het wasgoed.

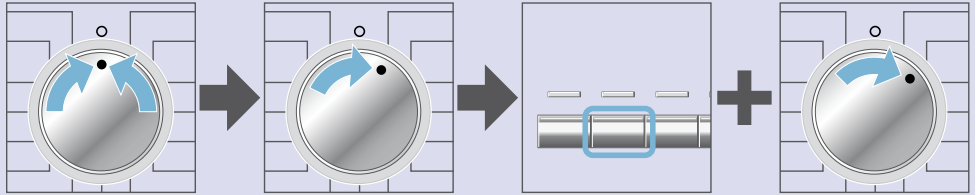
Bij een zeer ongunstige verdeling van het wasgoed wordt om veiligheidsredenen het toerental verlaagd of wordt er niet gecentrifugeerd.

Aanwijzing: . Kleine en grote stukken wasgoed in de trommel doen.


→ Blz. 22

Signaalinstelling

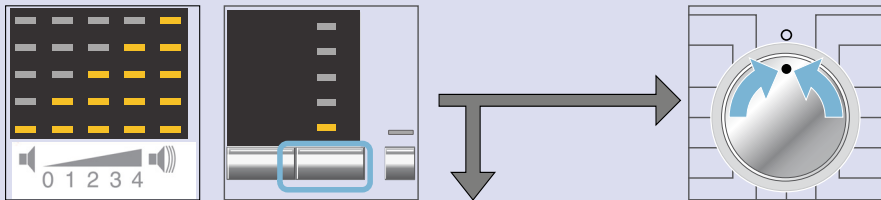
1. Toetsen en instructiesignalen instellen



Programma op de Uit-stand zetten en daarna één positie naar rechts draaien.

Toets EcoPerfect  kiezen, ingedrukt houden en tegelijkertijd de programmakiezer nog een positie naar rechts draaien.

2. Volume voor toetsignalen instellen

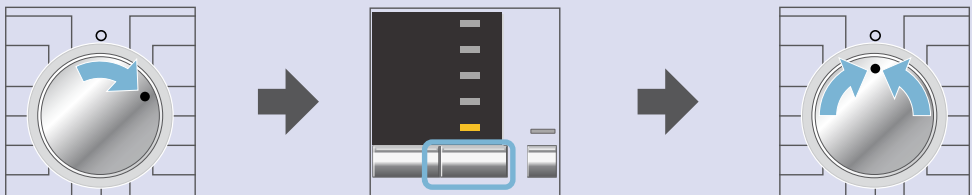


Nu verschijnt het actuele signaalvolume. Druk net zo vaak op de toets voor het centrifugetoerental, tot u de gewenste signaalsterkte heeft ingesteld.

naar **3**, om het volume van het instructiesignaal in te stellen, **of**

Op de Uit-positie draaien om het menu te verlaten.

3. Volume voor instructiesignalen instellen



Programmakieler één positie verder draaien.

Toets voor het centrifugetoerental net zo vaak kiezen tot de gewenste signaalsterkte bereikt is.

Programmakieler op de Uit-positie draaien om het menu te verlaten.



Reinigen en onderhouden

⚠ Waarschuwing **Levensgevaar!**

Bij contact met onderdelen die onder spanning staan bestaat het risico van een elektrische schok. Schakel het apparaat uit en trek de stekker uit het stopcontact.

⚠ Waarschuwing **Kans op vergiftiging!**

Door oplosmiddelhoudende reinigingsmiddelen zoals wasbenzine kunnen giftige dampen ontstaan. Gebruik geen oplosmiddelhoudende reinigingsmiddelen.

Attentie!

Schade aan het apparaat

Oplosmiddelhoudende reinigingsmiddelen, zoals wasbenzine, kunnen oppervlakken en onderdelen van de machine aantasten. Gebruik geen oplosmiddelhoudende reinigingsmiddelen.

Buitenkant van het apparaat/ Bedieningspaneel

- Neem de behuizing en het bedieningspaneel af met een zachte, vochtige doek.
- Wasmiddelresten onmiddellijk verwijderen.
- Reinigen met een waterstraal verboden.

Wastrommel

Gebruik een chloorvrij reinigingsmiddel, geen staalwol.

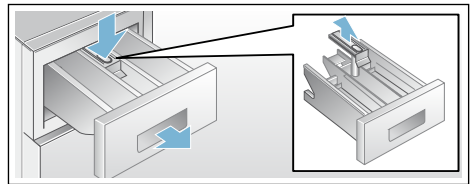
Ontkalken

Bij een correcte dosering van het wasmiddel is ontkalken niet nodig. Indien toch: te werk gaan volgens de opgaven van de fabrikant van het ontkalkingsmiddel. Geschikte ontkalkers zijn verkrijgbaar via onze website of via de servicedienst.

Wasmiddellade en behuizing

Als er resten wasmiddel of wasverzachter aanwezig zijn:

1. wasmiddellade uittrekken. Inzetstuk naar beneden drukken en de lade er helemaal uithalen.
2. Inzetstuk eruit halen: met de vinger van beneden naar boven drukken.



3. Inspoellade en inzetstuk met water en een borstel reinigen en afdrogen. Ook de behuizing van binnen reinigen.
4. Inzetstuk plaatsen en vastklikken (cilinder op geleidestift steken).
5. Wasmiddellade erin schuiven.

Aanwijzing: Wasmiddellade open laten, zodat het resterende vocht kan opdrogen.

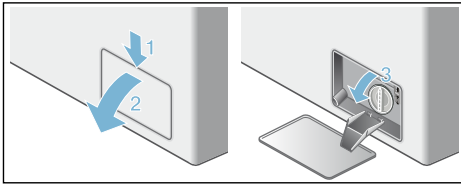
Afvoerpomp verstopt

⚠ Waarschuwing **Risico van verbranding!**

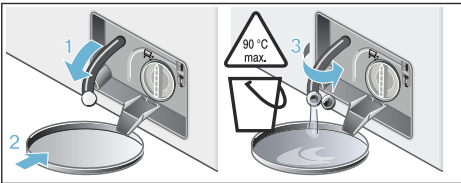
Zeepsop wordt heet bij het wassen op hoge temperaturen. Door contact met heet zeepsop kunnen brandwonden ontstaan.

Laat het zeepsop afkoelen.

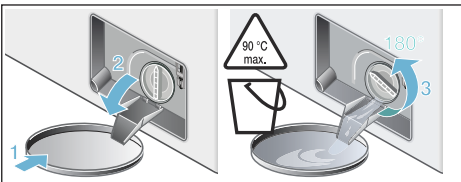
1. De waterkraan dichtdraaien, zodat er geen water meer toestroomt dat via de afvoerpomp afgevoerd moet worden.
2. Het apparaat uitschakelen en de stekker uit het stopcontact trekken.
3. Onderhoudsklep openen en eraf halen.
4. Het waterbakje voor het pompdeksel uitklappen.



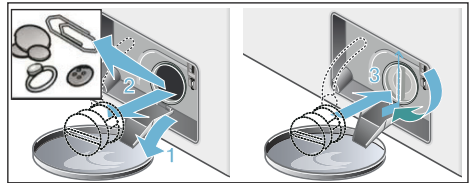
5.
 - **Afvoerslang** uit de houder nemen en stopje verwijderen. Sop in een geschikte container laten wegstromen. Stopje in de afvoerslang drukken en de afvoerslang terug in de houder plaatsen.



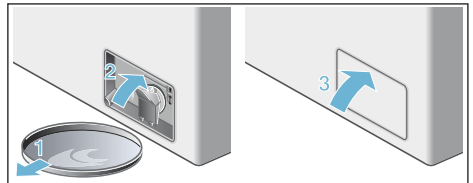
- **Zonder afvoerslang**
Daarna het pompdeksel éénmaal voorzichtig 180° graden draaien, maar niet verwijderen. Nu loopt het water uit de pomp. Herhalen totdat er geen sop meer uitloopt.



6. Nu het pompdeksel voorzichtig er uit schroeven. Resterend water kan lopen!
Binnenruimte, schroefdraad van het pompdeksel en pomphuis reinigen. De waaier van de pomp moet gedraaid kunnen worden. Pompdeksel weer plaatsen en vastschroeven. De handgreep staat verticaal.



7. Wateropvangbakje inklappen.
8. Serviceklep plaatsen, inklikken en sluiten.



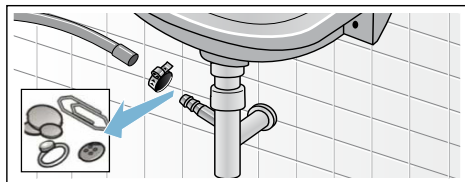
Aanwijzing: Om te voorkomen dat bij de volgende wasbeurt ongebruikt wasmiddel in de afvoer loopt, raden wij u het volgende aan: 2 liter water in compartiment II gieten en het programma Afpompen starten.

Afvoerslang aan de sifon verstopt

1. Apparaat uitschakelen. Stekker uit de wandcontactdoos nemen.
2. Slangenklems losmaken. Afvoerslang er voorzichtig aftrekken, er kan resterend water uit lopen.

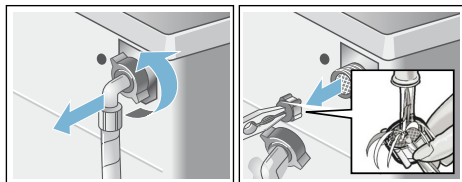
nl Storingen, wat te doen?

3. Afvoerslang en aansluitstuk van de sifon schoonmaken.



4. Afvoerslang weer erop plaatsen en de aansluiting met een slangklem vastzetten.

Zeef met een tang eruit halen en schoonmaken.

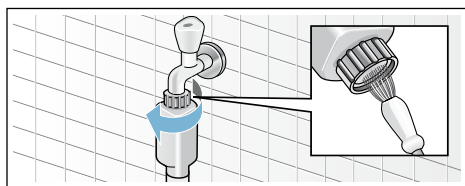


7. Slang weer aansluiten en op dichtheid controleren.

Zeef in de watertoevoer verstopt.

Verlaag eerst de waterdruk in de toevoerslang.

1. Kraan dichtdraaien.
2. Willekeurig programma kiezen (behalve Spoelen/Centrifugereren/Afpompen).
3. Druk op de starttoets. Programma ca. 40 seconden laten draaien.
4. Programmakiezer op de Uit-positie draaien. Stekker uit het stopcontact halen.
5. Zeef van de waterkraan reinigen: Slang loskoppelen van de kraan. Zeef met een borsteltje reinigen.



6. Bij de modellen Standard en Aqua-Secure zeef op de achterkant van het apparaat reinigen: Slang aan de achterkant van het apparaat eraf halen,

? Storingen, wat te doen?

Noodontgrendeling

bijv. bij stroomstoring.

Het programma loopt door als er weer stroom is. Als het wasgoed toch uit de trommel gehaald moet worden, dan kan de vuldeur zoals hierna beschreven geopend worden:

⚠ Waarschuwing **Risico van verbranding!**

Bij het wassen met hoge temperaturen kunnen er bij aanraking met heet sop en wasgoed brandwonden ontstaan. Eventueel eerst laten afkoelen.

⚠ Waarschuwing **Risico van letsel!**

Wanneer u in de draaiende trommel uw hand erin steekt, kunt u handletsel oplopen.

Niet met uw handen in de draaiende trommel komen. Wacht tot de trommel niet meer draait.

Attentie!

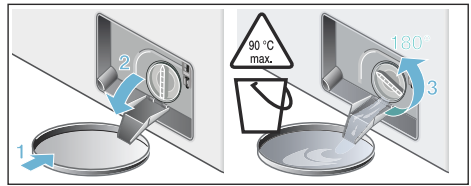
Waterschade

Wegstromend water kan tot waterschade leiden.

De vuldeur niet openen zolang er water achter het glas te zien is.

1. Programmakiezer op de Uit-positie draaien. Stekker uit het stopcontact halen.
2. Zeepsop laten weglopen.
3. Noodontgrendeling met een tang of iets dergelijks naar onderen trekken

en loslaten. Afbeeldingsvoorbeeld zonder aftapslang - afhankelijk van het model.



Hierna kan de vuldeur geopend worden.

Aanwijzingen op het display

Indicatie	Oorzaak/Oplossing
YES	De vuldeur is ontgrendeld. Bijvullen van wasgoed mogelijk.
NO	<ul style="list-style-type: none"> ■ Vuldeur kan vanwege de hoge temperatuur in de trommel niet geopend worden. Wacht tot de temperatuur is gedaald. ■ Vuldeur kan vanwege het hoge waterpeil niet geopend worden. Water afpompen (bijv. het programma voor het centrifugeren of afpompen kiezen (wanneer alleen afpompen nodig is: tpm (centrifugetoerental) op spoel-stop = zonder eindcentrifugeren gekozen zetten).
E:16	Wasgoed eventueel ingeklemd. Vuldeur goed sluiten.
E:17	<ul style="list-style-type: none"> ■ Waterkraan voor koudwater helemaal open draaien ■ Toevoerslang is geknikt of zit klem. ■ De waterdruk is te laag. Reinig de zeef in ?
E: 29	
A: 10	<ul style="list-style-type: none"> ■ Waterkraan voor warmwater volledig openen, toevoerslang geknikt of zit klem. ■ Toevoerslang geknikt/ingeklemd; waterdruk te laag. Zeef reinigen. ■ Warmwaterslang niet aangesloten, wasmachine wordt alleen met koudwater gebruikt. Opmerking negeren, melding wordt alleen bij de eerste wasbeurt weergegeven.
E:18	<ul style="list-style-type: none"> ■ Afvoerpomp verstopt. Maak de pomp schoon. ■ Afvoerslang/Afvoerpijp verstopt. Maak de afvoerslang aan de sifon schoon.
E:23	Water op de bodemplaat door lekkage van het apparaat. Servicedienst inschakelen!
	Kinderbeveiliging actief, deactiveren.
andere indicaties	Apparaat uitschakelen, 5 seconden wachten en weer inschakelen. Als de indicatie opnieuw verschijnt: Servicedienst inschakelen.

Storingen, wat te doen?

Storingen	Oorzaak/Oplossing
Er lekt water.	<ul style="list-style-type: none"> ■ Afvoerslang goed vastzetten/vervangen. ■ Schroefkoppeling van de toevoerslang vastdraaien.
Geen watertoevoer. Wasmiddel niet ingespoeld.	<ul style="list-style-type: none"> ■ Niet op de starttoets gedrukt? ■ Kraan niet geopend? ■ Zeef eventueel verstopt? Zeef reinigen → Blz. 20. ■ Toevoerslang geknikt of ingeklemd?
Vuldeur gaat niet open.	<ul style="list-style-type: none"> ■ Veiligheidsfunctie actief. Programma-afbreking? ■ (☐ Spoelstop = ⌀ zonder eindcentrifugeren) geselecteerd? → Blz. 11. ■ Openen alleen via noodontgrendeling mogelijk? → Blz. 20.
Programma start niet.	<ul style="list-style-type: none"> ■ Starttoets voor een pauze of Klaar in - tijd gekozen? ■ Vuldeur gesloten? ■ Kinderbeveiliging actief? Deactiveren.
Waswater wordt niet weggepompt.	<ul style="list-style-type: none"> ■ (☐ Spoelstop = ⌀ zonder eindcentrifugeren) geselecteerd? → Blz. 11. ■ Afvoerpomp schoonmaken. → Blz. 18. ■ Afvoerpijp en/of afvoerslang schoonmaken.
Water in de trommel niet zichtbaar.	Geen fout – het water bevindt zich onderin en is daardoor niet te zien.
Centrifugerresultaat niet naar tevredenheid. Wasgoed nat/te vochtig.	<ul style="list-style-type: none"> ■ Geen fout - Het onbalansherkenningsstelsel heeft het centrifugeren afgebroken wegens ongelijkmatige verdeling van het wasgoed. Kleine en grote stukken wasgoed verdelen over de trommel. ■ Te laag centrifugetoerental gekozen?
Meermalen beginnen met centrifugeren.	Geen fout – het onbalans controlesysteem heft de onbalans op.
Programmaduur langer dan gewoonlijk.	<ul style="list-style-type: none"> ■ Geen fout – Het onbalans-controlesysteem heft de onbalans op door het wasgoed meermaals te verdelen. ■ Geen fout – schuimcontrolesysteem actief – er wordt een extra spoelbehandeling uitgevoerd.
De duur van het programma wordt tijdens de wascyclus gewijzigd.	Geen fout – het programmaverloop wordt geoptimaliseerd voor het betreffende wasproces. Dit kan tot een wijziging in de duur van het programma op het display leiden.
Restwater in het compartiment voor wasverzorgingsmiddel.	<ul style="list-style-type: none"> ■ Geen fout - werking van het verzorgingsmiddel wordt niet beïnvloed. ■ Eventueel het inzetstuk reinigen.
Geurvorming in de wasautomaat.	Programma Katoen 90 °C zonder wasgoed uitvoeren. Gebruik hiervoor een totaalwasmiddel.
Symbool ☁ / “Wassen” knippert. Er komt eventueel schuim uit de wasmiddellade.	<p>Teveel wasmiddel gebruikt?</p> <p>1 eetlepel wasverzachter met ½ liter water vermengen en in wasmiddellade gieten (niet bij outdoor-kleding, sportswear en donzen dekbedden/kussens!) Bij de volgende was minder wasmiddel gebruiken.</p>

Storingen	Oorzaak/Oplossing
Harde geluiden, trillingen en „wandelen” tijdens het centrifugeren.	<ul style="list-style-type: none"> ■ Is het apparaat afgesteld? Apparaat afstellen. → Blz. 24. ■ Zijn de voetjes vastgezet? Voetjes van het apparaat vastzetten. → Blz. 24. ■ Transportbeveiligingen verwijderd? Transportbeveiligingen verwijderen. → Blz. 26.
Display/indicatielampjes werken niet tijdens het gebruik.	<ul style="list-style-type: none"> ■ Stroomstoring? ■ Zekeringen geactiveerd? Zekeringen inschakelen/vervangen. ■ Doet de storing zich vaker voor, servicedienst inschakelen. → Blz. 23.
Wasmiddelresten op het wasgoed.	<ul style="list-style-type: none"> ■ Soms bevatten fosfaatvrije wasmiddelen resten die niet in water oplosbaar zijn. ■ Spoelen kiezen of wasgoed na het wassen afborstelen.
Tijdens het bijvullen verschijnt NO op het display.	<p>Waterniveau te hoog. Bijvullen van wasgoed niet mogelijk. Vuldeur direct sluiten.</p> <p>Om het programma te hervatten op de starttoets drukken.</p>
In de bijvullen-toestand verschijnt YES op het display.	<p>De vuldeur is ontgrendeld. Bijvullen van wasgoed mogelijk.</p>
<p>Wanneer een storing niet zelf verholpen kan worden (na uit-/inschakelen) of een reparatie noodzakelijk is:</p> <ul style="list-style-type: none"> ■ Programmakiezer op de Uit-positie draaien. Het apparaat is uitgeschakeld. ■ Stekker uit het stopcontact halen. ■ Kraan dichtdraaien en de servicedienst inschakelen. → Blz. 23. 	



Servicedienst

Als u de storing niet zelf kunt verhelpen, Storingen, wat te doen? → Blz. 22, neem dan contact op met de servicedienst. → Omslagpagina

Wij vinden altijd een passende oplossing, ook om een onnodig bezoek van een monteur te voorkomen.

Aan de servicedienst dient u het typenummer (E-Nr.) en het fabricagenummer (FD) van de machine op te geven.

E-Nr. _____	FD _____
-------------	----------

Typenummer

Fabricagenummer

Deze gegevens vindt u *afhankelijk van het model:

aan de binnenkant van de vuldeur* / de geopende serviceklep* en aan de achterkant van het apparaat..

Vertrouw op de competentie van de fabrikant.

Neem contact met ons op. Zo weet u zeker dat de reparatie wordt uitgevoerd door goed opgeleide servicemonteurs die de beschikking hebben over originele reserve-onderdelen.

Technische gegevens

Afmetingen:

60 x 55 x 85 cm
(breedte x diepte x hoogte)

Gewicht:

66 - 73 kg*

Netaansluiting:

Nominale spanning: 220-240 V, 50 Hz

Nominale stroom: 10 A / 13 A*

Nominaal vermogen: 2300 W

Waterdruk:

100 - 1000 kPa (1-10 bar)

Opgenomen vermogen in uitgeschakelde toestand:

0,17 W

Opgenomen vermogen in Standby-toestand (niet-uitgeschakelde toestand):

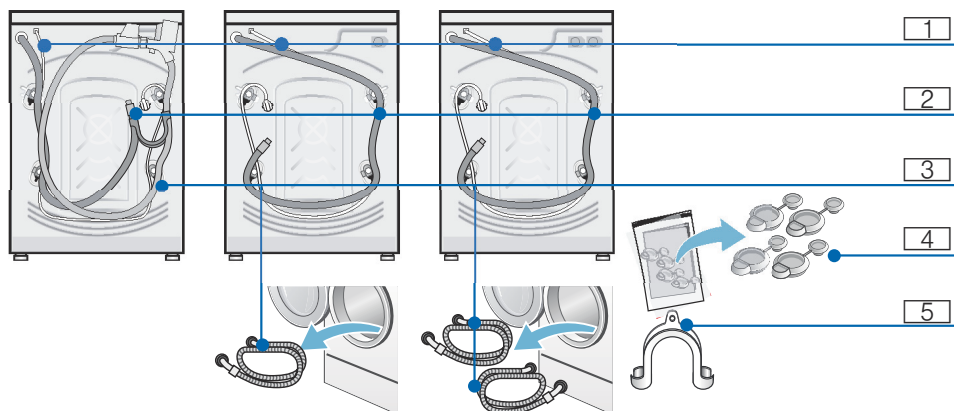
2,00 W

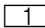
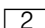
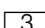
* afhankelijk van het model

Plaatsen en aansluiten

Leveringsomvang

Aanwijzing: Controleer de machine op transportschade. Een beschadigd apparaat nooit in gebruik nemen. Voor klachten kunt u terecht bij de winkel waar u het apparaat hebt aangeschaft of bij onze servicedienst.



-  Aansluitkabel
-  Waterafvoer
-  Waterafvoerslang*

-  Afdekkingen voor transportzekeringen
-  Bocht voor het bevestigen van de waterafvoerslang*

* afhankelijk van model

Daarnaast is bij het aansluiten van de waterafvoerslang op een sifon een slangenklem \varnothing 24 - 40 mm (vakkhandel) nodig.

Nuttig gereedschap

- Waterpas voor het horizontaal stellen
- Steeksleutel:
 - SW13 voor het losdraaien van de transportbeveiligingen en
 - SW17 voor het stellen van de apparaatvoetjes

Veiligheidsvoorschriften



Waarschuwing

Risico van letsel!

- De wasmachine is zwaar. Wees voorzichtig bij het tillen/transporteren van de wasmachine.
- Wanneer de wasmachine wordt opgetild aan uitstekende onderdelen (bijv. de vuldeur), kunnen deze onderdelen afbreken en letsel veroorzaken. De wasmachine niet optillen aan uitstekende onderdelen.
- Wanneer de slangleidingen en de aansluitkabel onjuist worden aangelegd, bestaat er struikel- en letselgevaar. Slangen en kabels zodanig leggen dat u er niet over kunt struikelen.

Attentie!

Schade aan het apparaat

Bevoren slangen kunnen barsten/springen.

De wasmachine niet op vorstgevoelige plaatsen en/of buiten zetten.

Attentie!

Waterschade

De aansluitingen van de watertoevoeren waterafvoerslang staan onder druk van het water. Om lekkage of waterschade te voorkomen dient u zich absoluut te houden aan de aanwijzingen in dit hoofdstuk.

Aanwijzingen

- Naast de hier vermelde aanwijzingen kunnen speciale voorschriften van het waterleiding- en energiebedrijf in uw regio van toepassing zijn.
- In geval van twijfel de aansluiting door een vakkundig monteur laten uitvoeren.

De juiste plaats

Aanwijzing: Stabilliteit is belangrijk, zodat de wasmachine niet gaat "wandelen"!

- De ondergrond moet stevig en waterpas zijn.
- Niet geschikt voor zachte vloerbedekking.

Plaatsing op een sokkel of op een houten vloer

Attentie!

Schade aan het apparaat

De wasmachine kan tijdens het centrifugeren gaan schuiven en van de sokkel kantelen/vallen.

Bevestig de apparaatvoeten absoluut met bevestigingsbeugels. Bestelnr. WMZ 2200, WX 975600.

Aanwijzing: Plaats bij vloeren met houten balken de wasmachine:

- indien mogelijk in een hoek,
- op een watervaste houten plaat (min. 30 mm dik) welke vast op de vloer is geschroefd.

Bij plaatsing op een verhoging met lade

Sokkel bestelnummer.: WMZ 20490, WZ 20490.

Onderbouw/inbouw van het apparaat in een rij keukenmeubelen

Waarschuwing Levensgevaar!

Bij contact met onder spanning staande onderdelen bestaat er elektrocutiegevaar.

Haal de stekker van het toestel uit het stopcontact.

Aanwijzingen

- Noodzakelijke nisbreedte 60 cm.
- Installeer de wasmachine uitsluitend onder een doorlopend werkblad dat met de keukenmeubelen er naast is verbonden.

Wanneer u de afdekplaat van het apparaat voor onder- of inbouw verwijderd, moet u deze absoluut door een plaatafdekking vervangen.

Bestelnummer WMZ20331, WZ20331.

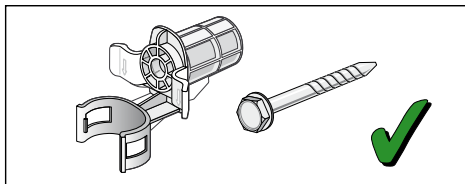
Transportbeveiligingen verwijderen.

Attentie!

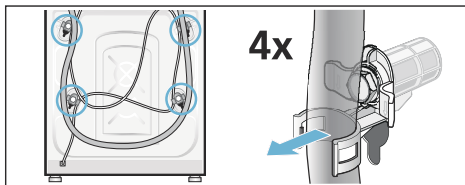
Schade aan het apparaat

- De machine is voor transport met transportbeveiligingen geborgd. Niet verwijderde transportbeveiligingen kunnen bij gebruik van de machine bijv. de trommel beschadigen. Verwijder voorafgaand aan het eerste gebruik absoluut de vier transportborgingen. Bewaar de transport- beveiligingen.
- Om bij later transport transportschade te voorkomen, moet u de transportbeveiligingen voor het transport beslist weer aanbrengen.

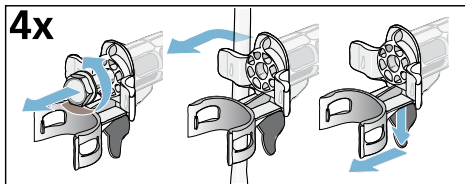
Aanwijzing: Bewaar schroeven en hulzen.



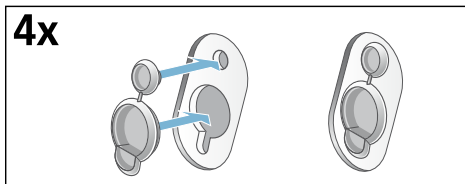
1. Slangen uit de houders halen.



2. Alle 4 transportborgschroeven losdraaien en verwijderen. Hulzen verwijderen. Aansluitkabel uit de houders halen.

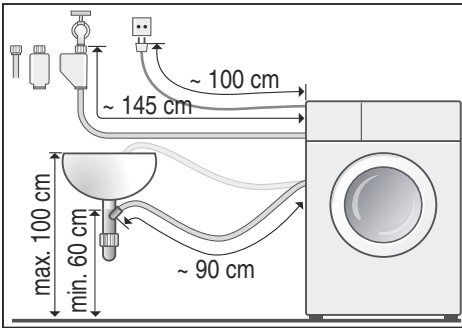


3. Afdekkingen plaatsen.

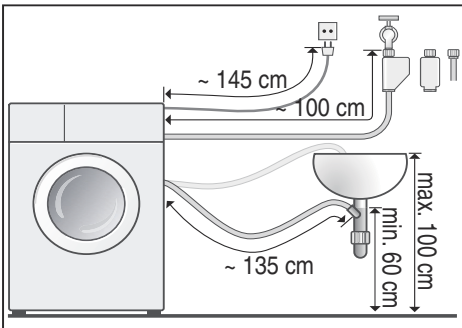


Lengte van de slangen en de aansluitkabel

■ Aansluiting aan de linkerkant



■ aansluiting aan de rechterkant



Tip: Bij de vakhandel/servicedienst de volgende onderdelen verkrijgbaar:

- Een verlenging voor de Aquastop-resp. koudwater toevoerslang (ca. 2,50 m); bestelnr. WMZ2380, WZ10130.
- Een langere toevoerslang (ca. 2,20 m) voor model Standaard.

Watertoevoer

Waarschuwing **Levensgevaar!**

Bij contact met onder spanning staande onderdelen bestaat er elektrocutiegevaar.

Aqua-Stop-veiligheidssysteem niet in water onderdempelen (bevat een elektrisch ventiel).

Let bij het aansluiten op het volgende

Aanwijzingen

- Gebruik voor de wasautomaat alleen koud leidingwater bij een koudwateraansluiting.
- Gebruik de wasautomaat met koud en warm drinkwater, maximaal 60 °C, bij een warmwateraansluiting.
- Sluit de was-machine niet aan op de mengkraan van een geiser.
- Gebruik uitsluitend de meegeleverde of bij een geautoriseerde vakhandelaar gekochte toevoerslang, geen gebruikt exemplaar.
- De watertoevoerslang niet knikken, platdrukken, veranderen of doorsnijden (de sterkte is niet meer gegarandeerd).
- Draai de schroefverbindingen slechts handvast aan. Wanneer de schroefkoppelingen te stevig met gereedschap (tang) worden vastgedraaid, kunnen de schroefdraden beschadigd raken.

Optimale waterdruk in de waterleiding

minimaal 100 kPa (1 bar)

maximaal 1000 kPa (10 bar)

Uit de geopende kraan stroomt ten minste 8 liter water per minuut.

Bij hogere waterdruk een drukreducerventiel inbouwen.

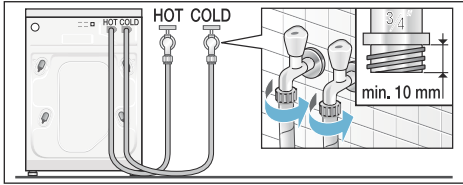
Aansluiting op koud- en warmwater

Aanwijzing:

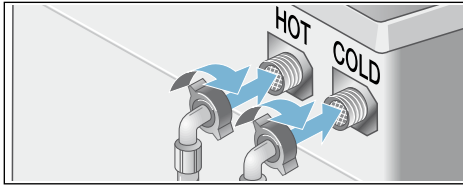
- Warmwater-toevoerslang rood op warmwaterkraan en rode afsluiter op het apparaat
- Koudwater toevoerslang op koudwaterkraan en witte afsluiter op apparaat

nl Plaatsen en aansluiten

Aansluiting op waterkraan ($\frac{3}{4}$ " = 26,4 mm)



Aansluiting op apparaat



Aansluiting alleen koudwater

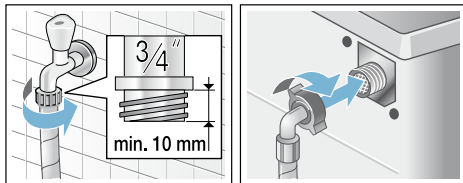
Wanneer geen warmwateraansluiting aanwezig is, alleen de koudwatertoevoerslang aansluiten. De warmwateraansluiting op het apparaat afdekken en zo tegen verontreiniging beschermen.

Aanwijzing: Kraan voorzichtig opendraaien en daarbij de aansluitingen op dichtheid controleren. De schroefkoppeling staat onder druk van de waterleiding.

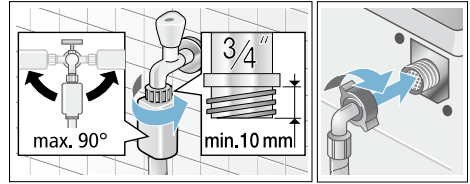
Aansluiting op koudwater

Sluit de watertoevoerslang aan op de waterkraan ($\frac{3}{4}$ " = 26,4 mm) en het apparaat (bij modellen met Aquastop niet nodig, vast geïnstalleerd) op:

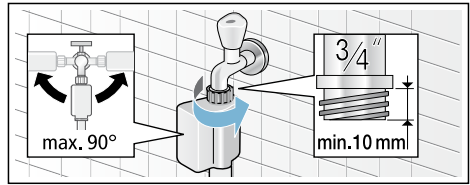
■ Model: **Standard**



■ Model: **Aqua-Secure**



■ Model: **Aquastop**



Aanwijzing: Kraan voorzichtig opendraaien en daarbij de aansluitingen op dichtheid controleren. De schroefkoppeling staat onder druk van de waterleiding.

Waterafvoer

Attentie! Waterschade

Wanneer de afvoerslang door de hoge druk van het water tijdens het afpompen uit de wastafel of van de aansluiting glijdt, kan het wegstromende water schade veroorzaken.

Borg de afvoerslang zodanig dat deze er niet uit kan schieten.

Aanwijzing: De waterafvoerslang niet knikken of in de lengte uitrekken.

U kunt de waterafvoerslang als volgt leggen:

■ Afvoer in een wastafel

Waarschuwing

Risico van verbranding!

Bij het wassen met hoge temperaturen kunnen er bij aanraking met heet zeepsop, bijv. wanneer het naar een wastafel wordt gepompt, brandwonden ontstaan. Kom niet met uw handen in het hete zeepsop.

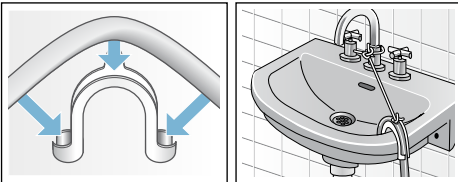
Attentie!

Schade aan het apparaat/textiel

Wanneer het uiteinde van de afvoerslang in het weggepompte water komt, kan het water in het apparaat worden teruggezogen en het apparaat / textiel beschadigd raken.

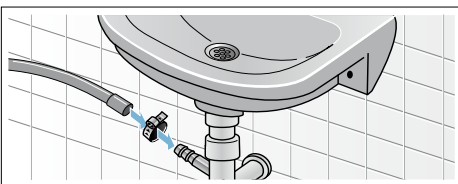
Let erop dat:

- de stop van de wastafel de afvoer niet afsluit.
- het uiteinde van de afvoerslang niet in het weggepompte water is gedompeld.
- het water snel genoeg wegstroomt.

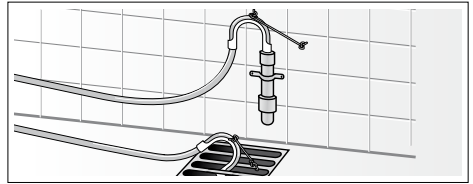


■ Afvoer in een sifon

De aansluiting moet met een slangklem, \varnothing 24-40 mm (ijzerhandel of bouwmarkt) worden geborgd.



■ Afvoer in een kunststof standpijp met rubberen mof of in een afvoerputje

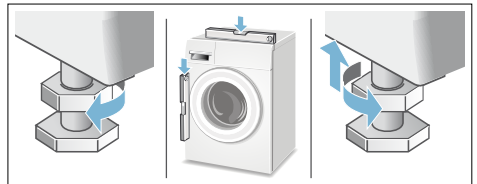


Stellen

Stel het apparaat horizontaal m.b.v. een waterpas.

Sterke geluidsontwikkeling, vibraties en „lopen” kunnen het gevolg zijn van het niet correct stellen van het apparaat!

1. Contraoeren met een steeksleutel losdraaien met de wijzers van de klok mee.
2. De stand van de wasmachine met een waterpas controleren, eventueel corrigeren. De hoogte veranderen door aan het voetje van het apparaat te draaien. Alle vier de voetjes moeten stevig op de grond staan.
3. Contraoer tegen de onderkant van het apparaat vastdraaien. Het voetje hierbij vasthouden en niet in de hoogte verstellen. De contraoeren van alle vier de voetjes moeten vast tegen de onderkant van het apparaat zijn geschroefd!



Elektrische aansluiting

Waarschuwing **Levensgevaar!**

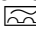
Bij contact met onderdelen die onder spanning staan bestaat het risico van een elektrische schok.

- De stekker nooit aanraken met natte handen.
- Trek wanneer u de machine van de stroom haalt altijd aan de stekker en niet aan het snoer, omdat dit beschadigd kan raken.
- Nooit de stekker uit het stopcontact trekken tijdens het gebruik.

Houd u aan de volgende instructies en zorg ervoor dat:

Aanwijzingen

- De netspanning en aangegeven spanning op de wasmachine (typeplaatje) met elkaar overeenstemmen.
De aansluitwaarde en de vereiste zekering staan vermeld op het typeplaatje.
- De aansluiting van de wasmachine uitsluitend plaats vindt op wisselstroom, via een volgens de voorschriften geïnstalleerd stopcontact met randaarde.
- De stekker overeenkomt met het stopcontact.
- De doorsnede van de elektrische kabel groot genoeg is.
- Het aardingssysteem volgens voorschrift is geïnstalleerd.
- Vervanging van de aansluitkabel (indien nodig) alleen plaatsvindt door een vakkundig monteur. Een nieuwe kabel is bij de Servicedienst tegen meerprijs verkrijgbaar.
- Er geen meervoudige stekkers/ contactdozen of verlengkabels worden gebruikt.

- Bij gebruik van een aardlekschakelaar alleen een type met dit symbool  wordt gebruikt. Alleen dit symbool garandeert dat aan de momenteel geldende voorschriften is voldaan.
- De stekker altijd bereikbaar is.
- Aansluitkabel niet knikken, afklemmen, wijzigen, doorsnijden of met warmtebronnen in aanraking laten komen.

Vóór de eerste was

De wasmachine is voor het verlaten van de fabriek grondig gekeurd. Om eventuele waterresten van het testen te verwijderen, de eerste keer **zonder** wasgoed wassen.

Aanwijzingen

- De wasautomaat **moet deskundig worden geplaatst en aangesloten zijn**, vanaf → *B/z. 24*
 - Een beschadigd apparaat nooit in gebruik nemen. Neem contact op met de servicedienst.
1. Apparaat controleren.
 2. Stekker in wandcontactdoos steken.
 3. Kraan opendraaien.
 4. Vuldeur sluiten. Trommel niet vullen met wasgoed.
 5. Programma voor katoen kiezen en temperatuur 90 °C instellen.
 6. Wasmiddellade openen.
 7. Ca. 2 liter water in compartiment II gieten.
 8. Hoofdwasmiddel in compartiment II doen.
- Aanwijzing:** Voorkom schuimvorming door slechts de helft van de door de fabrikant aanbevolen hoeveelheid wasmiddel te gebruiken. Gebruik geen wol- of fijnwasmiddel.

9. Wasmiddellade sluiten.
 10. Druk op de starttoets.
 11. Aan het einde van het programma apparaat uitschakelen.
- Uw wasmachine is nu bedrijfs gereed.

Transporteren

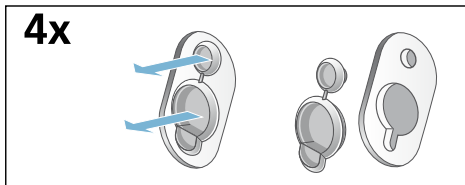
bijv. bij verhuizing

Vorbereidende werkzaamheden:

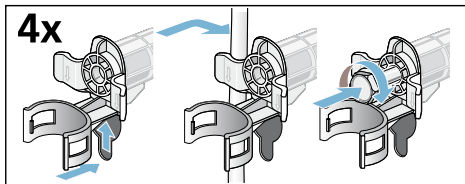
1. Kraan dichtdraaien.
2. Waterdruk in de toevoerslang verminderen.
Onderhoud – Zeef in de watertoevoer → *Blz. 20*
3. Zeepsopresten laten weglopen.
Onderhoud – Afvoerpomp verstopt → *Blz. 18*
4. Wasmachine van de stroom halen.
5. Slangen demonteren.

Transportbeveiligingen monteren:

1. Afdekkingen eraf halen en bewaren.
Eventueel een schroevendraaier gebruiken.



2. Alle 4 de hulzen erin zetten.
Aansluitkabel op de houders vastklemmen. Schroeven erin zetten en vastdraaien.



Vóór het eerste gebruik:

Aanwijzingen

- **absoluut** de transportbeveiligingen verwijderen!
- Om te voorkomen dat bij de volgende wasbeurt wasmiddel ongebruikt in de afvoer wegloopt: ca. 2 liter water in compartiment II gieten, het programma Afpompen kiezen en starten.

Aqua-Stop-garantie

Alleen voor apparaten met Aqua-Stop

Als aanvulling op de garantieregeling wordt u schadeloos gesteld als aan onderstaande voorwaarden wordt voldaan:

1. Als door een fout in het Aqua-Stop-systeem waterschade wordt veroorzaakt, dan vergoeden wij de schade van particuliere gebruikers.
2. De aansprakelijkheidsgarantie geldt voor de levensduur van het apparaat.
3. Voorwaarde voor aanspraak op garantie is dat het apparaat met Aqua-Stop vakkundig en overeenkomstig ons installatievoorschrift is opgesteld en aangesloten; hiertoe behoort ook de vakkundige verlenging van de Aqua-Stop (origineel toebehoren).

Onze garantie heeft geen betrekking op defecte toevoerleidingen of armaturen tot aan de Aquastop-aansluiting op de kraan.

4. Tijdens het gebruik van een apparaat met Aqua-Stop hoeft u er in principe niet bij te blijven resp. na het gebruik om veiligheidsredenen de kraan dicht te draaien. Alleen bij langere afwezigheid, bijvoorbeeld als u een paar weken op vakantie gaat, moet de kraan worden dichtgedraaid.

Verzoek om reparatie en advies bij storingen

NL 088 424 4020

B 070 222 142

De contactgegevens in alle landen vindt u in de bijgesloten lijst met Servicedienstadressen.

BSH Hausgeräte GmbH

Carl-Wery-Straße 34

81739 München

GERMANY

siemens-home.bsh-group.com

Gefabriceerd door BSH Hausgeräte GmbH onder handelsmerkllicentie van Siemens AG



9000937956 (9612)