

您的洗衣機

恭喜！您選擇了 Siemens 製造的時尚優質家用電器。本洗衣機以低用水、低耗能而聞名。Siemens 所出廠的每台機器均已通過仔細檢測，確保功能良好且處於最佳狀態。

更多資訊：www.siemens-home.com

環保的廢棄處理方式

所有的包裝材料均需依環保規定進行廢棄處理。此電器經歐盟指令 2002/96/EEC 《電氣與電子設備廢料》(WEEE) 之認證。本指令為歐盟地區廢棄設備之收集與再利用的運作框架。

目錄

用途	1
程序	1
設定與調整程序	3
清洗	3/4
洗後處理	4
個別設定	5/6
重要資訊	6
程序概覽	7
安全說明	8
消耗值	8
護理	9
指示燈資訊	9
保養	10
如何處理	11

環保 / 安全保護提示

- 在洗衣機內放入相關程序所指定的最大洗衣量。
- 以不預洗的方式清洗髒污程度普通的衣物。
- 不要使用 Cottons (棉質衣物) 90 °C 程序，而是選擇 Cottons (棉質衣物) 60 °C 搭配附加功能 ecoPerfect (高效節能)。清洗結果仍令人滿意，但可明顯減少所消耗的能量。
- 根據製造商的說明及水的硬度酌量添加洗劑。
- 若衣物清洗後會放入滾筒式乾衣機中烘乾，請根據乾衣機製造商的說明來選擇脫水速度。

用途

- 只限家用
- 適用於可機洗的布料，以及可使用洗劑手洗的羊毛衣物
- 使用冷飲用水及市面有售的洗劑和護理產品來操作洗衣機

- ⚠ 請勿讓兒童獨自靠近洗衣機。
- ⚠ 不應讓兒童或未熟讀操作說明的人操作本洗衣機。
- ⚠ 請讓寵物遠離洗衣機。

所有包裝材料均需依環保規定進行廢棄處理。

準備事項

請依據個別安裝說明正確安裝。

檢查機器

- 切勿使用損壞的機器。
- 請通知售後服務中心。

連接電源插頭

確認雙手皆乾燥。只可握住插頭的握套！

開啟水龍頭

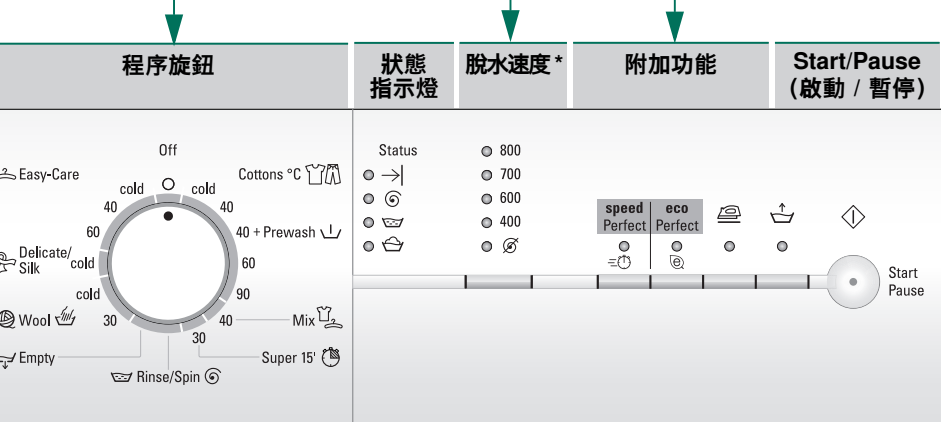
初次清洗前
不放入任何衣物，空洗一次 → 第 9 頁。

添加盒 II：主要清洗用之洗劑、水質軟化劑、漂白劑、去污劑

添加盒 ：衣物柔軟精、漿液

添加盒 I：預洗用洗劑

(* 視乎型號而定)



程序旋鈕可用於開機、關機及選擇程序。可往任何方向轉動。

所有按鈕均十分靈敏，只需輕輕碰觸即可。若按下脫水速度鈕，洗衣機會自動執行設定選項。

分類及放入衣物

請依照製造商提供的保養相關資訊。根據護理標籤上的資訊。根據類型、顏色、髒污程度及清洗溫度。請勿超出最大衣物量 → 第 7 頁。

遵守重要資訊 → 第 6 頁。放入大件和小件的衣物。關妥洗衣機機門。切勿讓衣物卡在洗衣機機門與橡膠密封圈之間。

加入洗劑與護理產品

劑量根據：洗衣量、髒污程度、水的硬度 (請向水務署查詢) 及製造商說明。將液體洗劑倒入適合的添加盒內，然後放在滾筒中。

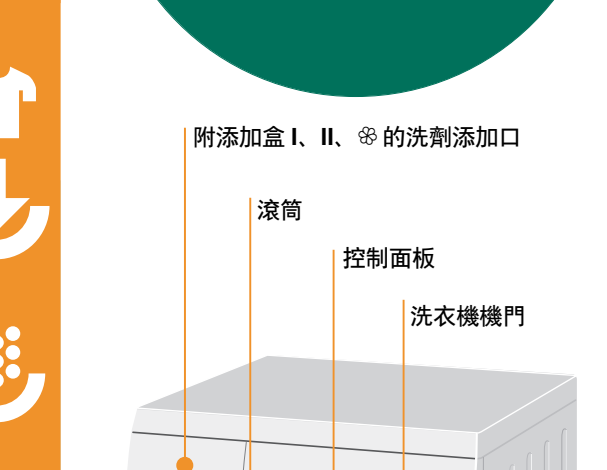
請用水稀釋黏性衣物柔順劑。如此可避免阻塞。

設定與調整程序

附加功能與脫水速度 → 個別設定，第 5 頁。

選擇 Start/Pause (啟動 / 暫停)

洗衣



1

2

3

取出衣物

開啟洗衣機機門並取出衣物。若啟用 (無最後的脫水程序)：將程序旋鈕轉至 Empty (排水) 或選擇脫水速度。選擇 Start/Pause (啟動 / 暫停)。

- 取出任何外來物件 - 生鏽風險。
- 保持洗衣機機門和洗劑添加盒開啟，以風乾殘餘水份。

關閉水龍頭

Aqua-Stop 自動止水型號毋需此步驟 → 請參閱安裝說明

關機

將程序旋鈕轉至 off (關)。

發生以下情況時，程序會結束 ...

... Start/Pause (啟動 / 暫停) 指示燈閃爍，且 (結束) 指示燈亮起。

中斷程序

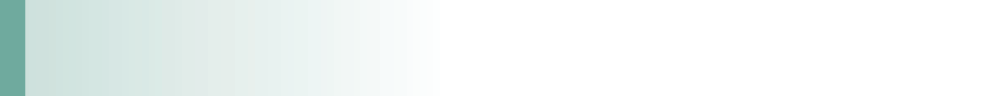
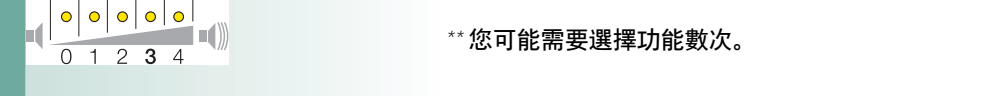
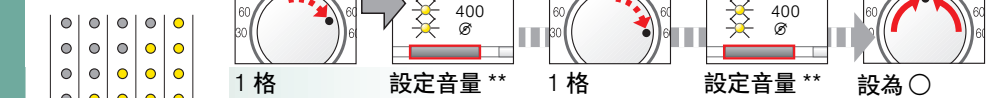
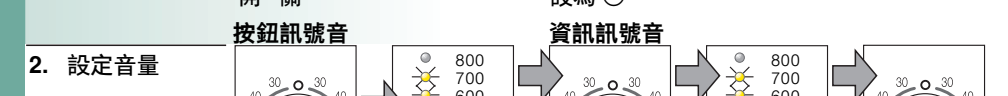
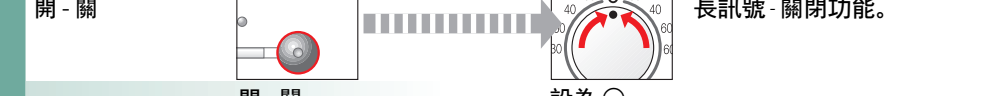
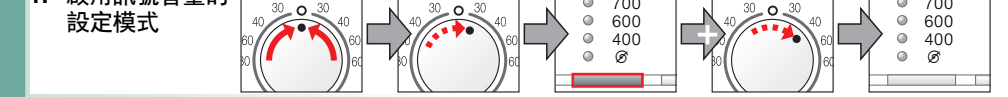
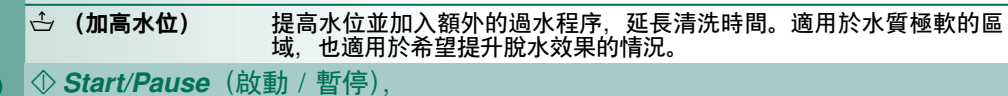
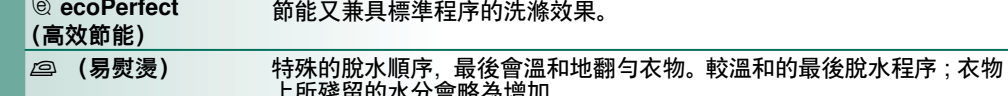
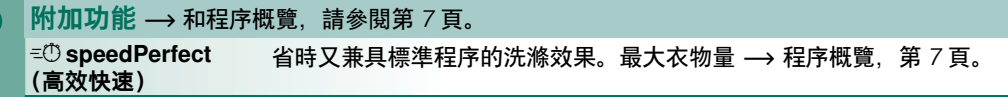
- 若程序處於高溫狀態：
- 冷卻清洗：選擇 Rinse (過水) / Spin (脫水)。
 - 選擇 Start/Pause (啟動 / 暫停)。
- 若程序處於較低溫的狀態：
- Rinse (過水) / Spin (脫水) (停用 (加高水位) 鈕) 或選擇 Empty (排水)。
 - 選擇 Start/Pause (啟動 / 暫停)。

變更程序

- 若不小心選擇了錯誤的程序：
- 重新選擇程序。
 - 選擇 Start/Pause (啟動 / 暫停)。新的程序將從頭開始執行。

個別設定

- 以 rpm 為單位時的脫水速度 / 無最後的脫水程序 → 視乎型號而定
- 在所選程序執行前或執行期間，可設定脫水速度或 (無最後的脫水程序，衣物浸泡在最後沖洗的水中，顯示面板顯示 ---)。效果將視乎程序進度而定。最大的可選擇脫水速度視乎型號和目前所選擇的程序而定。
- 附加功能 → 和程序概覽，請參閱第 7 頁。
- speedPerfect (高效快速) 省時又兼具標準程序的洗滌效果。最大衣物量 → 程序概覽，第 7 頁。
- ecoPerfect (高效節能) 節能又兼具標準程序的洗滌效果。
- (易熨燙) 特殊的脫水順序，最後會溫和地翻勻衣物。較溫和的最後脫水程序；衣物上所殘留的水份會略為增加。
- (加高水位) 提高水位並加入額外的過水程序，延長清洗時間。適用於水質極軟的區域，也適用於希望提升脫水效果的情況。
- Start/Pause (啟動 / 暫停)，啟動或中斷程序。
- 訊號音



重要資訊

保護衣物和機器

- 選擇任何洗衣粉、添加劑和清潔劑的份量時，請務必遵循製造商的說明。
- 清空口袋。
- 檢查有無金屬物件 (如萬字夾等)。
- 將需要小心處理的衣物裝入洗衣袋中清洗 (褲襠、窗簾、內衣)。
- 拉上拉鍊，將鈕扣扣好。
- 刷去口袋與領口處的沙粒。
- 拆下窗簾配件或將窗簾放入洗衣袋中清洗。

不同髒污程度的衣物

- 輕度 請分開清洗新的衣物。不要預洗。如有需要，請選擇附加功能 speedPerfect (高效快速)。視乎需要預先處理污漬。
- 重度 請勿放入太多衣物。請選擇包括 Prewash (預洗) 的程序。

浸泡

放入相同顏色的衣物。請根據製造商的說明，將浸泡劑 / 洗劑注入添加盒 II。將程序旋鈕轉至 Cottons cold (綿質衣物，冷水) 並按下 Start/Pause (啟動 / 暫停)。約 10 分鐘後，按下 Start/Pause (啟動 / 暫停)，暫停程序。在完成所需的浸泡時間後，再按下 Start/Pause (啟動 / 暫停)，繼續程序或選擇不同的程序。

上漿

衣物不可使用衣物柔順劑。使用液態漿的話，所有程序便均可進行上漿的程序。請根據製造商的說明，將漿液注入衣物柔順劑添加盒 (如有必要，可先過水)。

染色 / 漂白

請以家居份量進行染色。染料中的鹽份會損壞不銹鋼零件！請務必遵守染料製造商的說明。請勿使用洗衣機來漂白衣服。

1

2

3

4

5

6

您的洗衣機

恭喜！您選擇了 Siemens 製造的時尚優質家用電器。本洗衣機以低用水、低耗能而聞名。Siemens 所出廠的每台機器均已通過仔細檢測，確保功能良好且處於最佳狀態。

更多資訊：www.siemens-home.com

環保的廢棄處理方式

所有的包裝材料均需依環保規定進行廢棄處理。此電器經歐盟指令 2002/96/EEC 《電氣與電子設備廢料》(WEEE) 之認證。本指令為歐盟地區廢棄設備之收集與再利用的運作框架。



目錄

目錄	頁次
■ 用途.....	1
■ 程序.....	1
■ 設定與調整程序.....	3
■ 清洗.....	3/4
■ 洗後處理.....	4
■ 個別設定.....	5/6
■ 重要資訊.....	6
■ 程序概覽.....	7
■ 安全說明.....	8
■ 消耗值.....	8
■ 護理.....	9
■ 指示燈資訊.....	9
■ 保養.....	10
■ 如何處理.....	11



環保 / 安全保護提示

- 在洗衣機內放入相關程序所指定的最大洗衣量。
- 以不預洗的方式清洗髒污程度普通的衣物。
- 不要使用 Cottons (棉質衣物) 90 °C 程序，而是選擇 Cottons (棉質衣物) 60 °C 搭配附加功能 ecoPerfect (高效節能)。清洗結果仍令人滿意，但可明顯減少所消耗的能量。
- 根據製造商的說明及水的硬度酌量添加洗劑。
- 若衣物清洗後會放入滾筒式乾衣機中烘乾，請根據乾衣機製造商的說明來選擇脫水速度。

用途

- 只限家用
- 適用於可機洗的布料，以及可使用洗劑手洗的羊毛衣物
- 使用冷飲用水及市面有售的洗劑和護理產品來操作洗衣機



- 請勿讓兒童獨自靠近洗衣機。
- 不應讓兒童或未熟讀操作說明的人操作本洗衣機。
- 請讓寵物遠離洗衣機。

準備事項



請依據個別安裝說明正確安裝。



檢查機器

- 切勿使用損壞的機器。
- 請通知售後服務中心。



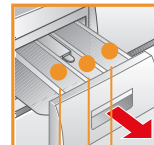
連接電源插頭



確認雙手皆乾燥。
只可握住插頭的握套！



開啟水龍頭



添加盒 II：主要清洗用之洗劑、水質軟化劑、漂白劑、去污劑

添加盒 ：衣物柔軟精、漿液

添加盒 I：預洗用洗劑

(* 視乎型號而定)

程序

程序詳細概覽 → 第 7 頁。
無論選擇了哪一種程序和程序進度，均可個別選擇脫水速度。

Cottons (棉質衣物)	耐磨布料
+ Prewash (預洗)	耐磨布料、以 30°C 水溫預洗
Mix (混合衣物)	不同類型的衣物
Super 15' (15 分鐘超快洗)	短程序
Rinse (過水) / Spin (脫水)	手洗衣物，啟用 (加高水位) 按鈕；若僅使用脫水程序，請停用按鈕
Empty (排水)	排出漂洗水 (無最後的脫水程序)
Wool (羊毛衣物)	可手洗和機洗的羊毛
Delicate/ Silk (纖幼 / 絲質衣物)	可水洗的精緻布料
Easy-Care (輕柔衣物)	輕柔衣物布料

程序旋鈕	狀態指示燈	脫水速度*	附加功能
	Status 	800 700 600 400 	speed Perfect eco Perfect
程序旋鈕可用於開機、關機及選擇程序。可往任何方向轉動。	→ 結束 脫水 過水 清洗	所有按鈕均輕碰觸即可。若按住脫水自動執行設	

初次清洗前
不放入任何衣物，空洗一次 → 第 9 頁。

分類及放入衣物

請依照製造商提供的保養相關資訊。
根據護理標籤上的資訊。根據類型、顏色、髒污程度及清洗溫度。
請勿超出最大衣物量 → 第 7 頁。

遵守重要資訊 → 第 6 頁。
放入大件和小件的衣物。關妥洗衣機機門。
切勿讓衣物卡在洗衣機機門與橡膠密封圈之間。

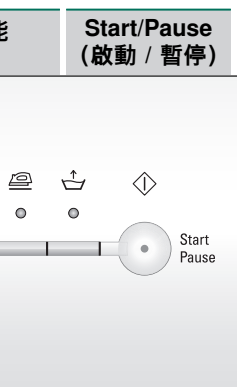
加入洗劑與護理產品

劑量根據：
洗衣量、髒污程度、水的硬度（請向水務署查詢）及製造商說明。
將液體洗劑倒入適合的添加盒內，然後放在滾筒中。

i 請用水稀釋黏性衣物柔順劑。
如此可避免阻塞。

設定與調整程序

i 附加功能與脫水速度 → 個別設定，
第 5 頁。



十分靈敏，只需輕
速度鈕，洗衣機會
定選項。

選擇
Start/Pause (啟動 / 暫停)

洗衣

附添加盒 I、II、⊗ 的洗劑添加口

滾筒

控制面板

洗衣機機門



機蓋

洗衣



取出衣物

開啟洗衣機機門並取出衣物。
若啟用 ⊗ (無最後的脫水程序)：將程序旋鈕轉至 Empty (排水) 或選擇脫水速度。
選擇 Start/Pause (啟動 / 暫停)。



- 取出任何外來物件 - 生鏽風險。
- 保持洗衣機機門和洗劑添加盒開啟，以風乾殘餘水份。



關閉水龍頭

Aqua-Stop 自動止水型號毋需此步驟 → 請參閱安裝說明



關機

將程序旋鈕轉至 off (關)。

1

2

3

發生以下情況時，程序會結束 ...

... Start/Pause (啟動 / 暫停) 指示燈閃爍，且 (結束) 指示燈亮起。

中斷程序

- 若程序處於高溫狀態：
- 冷卻清洗：選擇 Rinse (過水) / Spin (脫水)。
 - 選擇 Start/Pause (啟動 / 暫停)。
- 若程序處於較低溫的狀態：
- Rinse (過水) / Spin (脫水) (停用 (加高水位) 鈕) 或選擇 Empty (排水)。
 - 選擇 Start/Pause (啟動 / 暫停)。

變更程序

- 若不小心選擇了錯誤的程序：
- 重新選擇程序。
 - 選擇 Start/Pause (啟動 / 暫停)。新的程序將從頭開始執行。

個別設定

以 rpm 為單位時的脫水速度 / 無最後的脫水程序 → 視乎型號而定

在所選程序執行前或執行期間，可設定脫水速度或 ∅ (無最後的脫水程序，衣物浸泡在最後沖洗的水中，顯示面板顯示 - - -)。效果將視乎程序進度而定。最大的可選擇脫水速度視乎型號和目前所選擇的程序而定。

附加功能 → 和程序概覽，請參閱第 7 頁。

speedPerfect (高效快速) 省時又兼具標準程序的洗滌效果。最大衣物量 → 程序概覽，第 7 頁。

ecoPerfect (高效節能) 節能又兼具標準程序的洗滌效果。

(易熨燙) 特殊的脫水順序，最後會溫和地翻勻衣物。較溫和的最後脫水程序；衣物上所殘留的水分会略為增加。

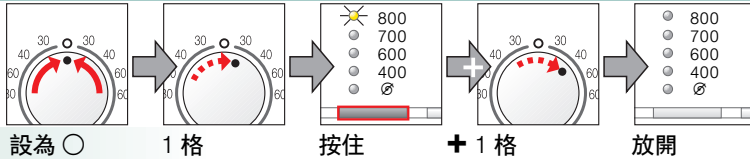
(加高水位) 提高水位並加入額外的過水程序，延長清洗時間。適用於水質極軟的區域，也適用於希望提升脫水效果的情況。

Start/Pause (啟動 / 暫停)

啟動或中斷程序。

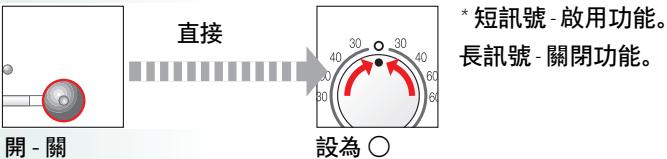
訊號音

1. 啟用訊號音量的設定模式

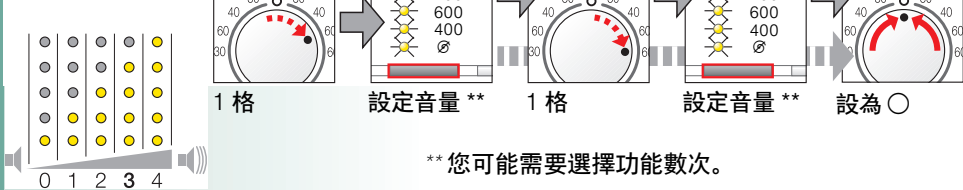


選項：

視障模式 *
開 - 關



2. 設定音量



重要資訊

保護衣物和機器

- 選擇任何洗衣粉、添加劑和清潔劑的份量時，請務必遵循製造商的說明。
- 清空口袋。
- 檢查有無金屬物件 (如萬字夾等)。
- 將需要小心處理的衣物裝入洗衣袋中清洗 (褲襠、窗簾、內衣)。
- 拉上拉鍊，將鈕扣扣好。
- 刷去口袋與領口處的沙粒。
- 拆下窗簾配件或將窗簾放入洗衣袋中清洗。

不同髒污程度的衣物

- 輕度 請分開清洗新的衣物。不要預洗。如有需要，請選擇附加功能 **speedPerfect (高效快速)**。
- 重度 視乎需要預先處理污漬。請勿放入太多衣物。請選擇包括 **Prewash (預洗)** 的程序。

浸泡 放入相同顏色的衣物

請根據製造商的說明，將浸泡劑 / 洗劑注入添加盒 II。將程序旋鈕轉 **Cottons cold (綿質衣物, 冷水)** 並按下 **Start/Pause (啟動 / 暫停)**。約 10 分鐘後，按下 **Start/Pause (啟動 / 暫停)**，暫停程序。在完成所需的浸泡時間後，再按下 **Start/Pause (啟動 / 暫停)**，繼續程序或選擇不同的程序。

上漿 衣物不可使用衣物柔順劑

使用液態漿的話，所有程序便均可進行上漿的程序。請根據製造商的說明，將漿液注入衣物柔順劑添加盒 (如有必要，可先過水)。

染色 / 漂白

請以家居份量進行染色。染料中的鹽份會損壞不銹鋼零件！請務必遵守染料製造商的說明。請勿使用洗衣機來漂洗衣服。



最大

衣物類型

附加功能；資訊

°C

☺ Cottons (棉質衣物)	cold (冷水), 40, 60, 90 °C	7 公斤 / 4公斤*	☺ speedPerfect (高效快速) *、 ☺ (易熨燙)、☺ (加高水位)	耐磨布料、以綿或亞麻製成的耐熱布料。
+ ☺ Prewash (預洗)	40 °C			
☺ Easy-Care (輕柔衣物)	cold (冷水), 40, 60 °C	3 公斤	☺ speedPerfect (高效快速)、 ☺ (易熨燙)、☺ (加高水位)	使用綿、亞麻、合成纖維或混紡布料製成的 輕柔衣物布料
☺ Mix (混合衣物)	40 °C		☺ speedPerfect (高效快速)、 ☺ (易熨燙)、☺ (加高水位)	綿質布料或輕柔衣物布料 一起洗滌
☺ Delicate/Silk (纖幼 / 絲質衣物)	cold (冷水)		☺ speedPerfect (高效快速)、 ☺ (易熨燙)、☺ (加高水位)	適用於精緻、可水洗的布料，例如以絲、綢 緞、合成纖維布料或混紡紗布料 (如窗簾) 製成的衣物；
☺ / ☺ Wool (羊毛衣物)	cold (冷水), 30 °C	2 公斤	☺ speedPerfect (高效快速)	手洗或機洗的羊毛衣物或混紡羊毛衣物 程序特別溫和，可防止衣物縮水。較長的程序暫停時間 (布料停留在洗劑中)
☺ Super 15' (15 分鐘超快洗)	30 °C		☺ speedPerfect (高效快速)	程序特短 (約 15 分鐘)，適合輕微髒污的衣物
其他程序			☺ Rinse (過水) / ☺ Spin (脫水)、☺ Empty (排水)	

* 若使用 ☺ speedPerfect (高效快速) 附加功能，請減少衣物量。

i 如同短程序，☺ Mix (混合衣物) 40 °C 適合搭配最高的脫水速度。
不包括預洗的程序 - 將洗劑注入添加盒 II，包括預洗的程序 - 將洗劑分配至添加盒 I 和 II。

9510 / 9000925805



BSH Hausgeräte GmbH
Carl-Wery-Str. 34
81739 慕尼黑 / 德國

WM10E162HK ...

由 BSH HOME APPLIANCES (中國) CO., LTD. 按 Siemens AG 商標使用授權製造

安全說明

- 請詳閱並遵從說明手冊、安裝說明及其他隨洗衣機所附的相關資訊。
- 請保留文件供日後參考。

觸電風險

- 切勿拉扯電線以拔除電源插頭。
- 切勿以潮濕的手插拔電源插頭。

人身危險

- 關於廢棄電器：
- 拔除電源插頭。
 - 將電源線切斷，並和插頭一同丟棄。
 - 將洗衣機機門上的鎖破壞。此舉可避免兒童將自己反鎖在其中，造成生命危險。

窒息危險

- 請將包裝、塑膠膜及包裝品放在兒童無法觸及之處。

中毒風險

- 請將洗劑與護理產品放在兒童無法觸及之處。

爆炸風險

- 若使用含有溶劑的清潔劑 (例如去漬劑或清潔溶劑) 預先處理待洗衣物，可能會導致衣物在洗衣機內清洗時爆炸。請先用手徹底漂洗衣物。

受傷風險

- 洗衣機機門可能會非常燙熱。
- 高溫洗劑排出時，請務必小心。
- 請勿攀爬洗衣機。
- 請勿倚靠於開啟的洗衣機機門。
- 請勿伸手入轉動中的洗衣筒。
- 機器運轉時，要開啟洗劑添加盒的話請務必小心！

消耗值

程序	附加功能	衣物量	耗電量 **	用水 **	程序持續時間 **
☺ Cottons (棉質衣物) 40 °C		7 公斤	0.69 千瓦	60 公升	2:36 小時
☺ Cottons (棉質衣物) 60 °C		7 公斤	1.33 千瓦	60 公升	2:39 小時
☺ Cottons (棉質衣物) 60 °C	☺ ecoPerfect (高效節能) *	7 公斤	1.05 千瓦	53 公升	3:08 小時
☺ Cottons (棉質衣物) 90 °C		7 公斤	2.00 千瓦	64 公升	2:47 小時
☺ Easy-Care (輕柔衣物) 40 °C		3 公斤	0.55 千瓦	55 公升	1:37 小時
☺ Mix (混合衣物) 40 °C		3 公斤	0.48 千瓦	32 公升	1:03 小時
☺ / ☺ Wool (羊毛衣物), cold (冷水)		2 公斤	0.10 千瓦	39 公升	0:40 小時
☺ / ☺ Wool (羊毛衣物) 30 °C		2 公斤	0.19 千瓦	39 公升	0:40 小時

* 測試用、具最大脫水速度的程序設定 (根據或符合 IEC 60 456 規定)。

** 水壓、水的軟硬度、入水溫度、室內溫度、衣物類型與數量和髒污程度、所使用的洗劑、電源變動及所選附加功能等，都可能令實際數值與顯示值有所差異。

護理



- 觸電風險。拔除電源插頭。
- 爆炸風險。請勿使用溶劑。

初次清洗前

請勿在機器中放入任何衣物。打開水龍頭。在添加盒 II 加入下列項目：

- 約 1 公升的清水
 - 洗劑（份量請按製造商關於輕度髒污衣物的指示及水質硬度，酌量使用）。
- 將程序旋鈕轉至 Easy-Care（輕柔衣物）60 °C 並選擇 Start/Reload（開始 / 重新載入）。程序結束時，將程序旋鈕轉至 Off（關）。

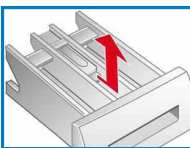
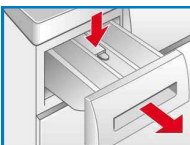
洗衣機外殼、控制面板

- 以軟質濕布擦拭。
- 請勿使用任何具研磨作用的布料、毛刷或清潔劑（不鏽鋼清潔劑）。
- 立即擦除殘餘的洗劑及清潔劑。
- 請勿用水槍清潔。

清潔洗劑添加盒和機殼

... 如有洗劑或衣物柔順劑殘留。

1. 拉出添加盒，壓下隔板並將添加盒從機殼中完全取下。
2. 取下隔板：用手指將隔板從下向上壓。
3. 用清水和刷子清潔洗劑添加盒和隔板，再使其乾燥。亦請移除機殼中任何洗劑或衣物柔順劑的殘餘物。
4. 安裝隔板並鎖至定位（將圓筒連接至導針上）。
5. 推入洗劑添加盒。



讓洗劑添加盒保持開啟，以風乾任何的殘餘水份。

洗衣筒和橡膠密封圈

以布料擦拭橡膠密封圈內部將洗衣機機門保持開啟，以風乾洗衣筒。銹漬 - 請使用無氯清潔劑，不要使用鋼絲絨。

除垢 確認機器中沒有衣物

請遵守除垢劑製造商的說明，進行洗衣機的除垢程序。如果洗劑劑量正確，便毋需此一程序。

指示燈資訊 視乎型號而定

發出訊號聲響，且脫水速度指示燈閃爍：

關妥洗衣機機門；可能會勾住衣物。	洗劑泵堵塞；清潔洗劑泵 → 第 10 頁。	完全打開水龍頭，供水軟管扭曲或堵塞；清潔濾網 → 第 10 頁，水壓過低。
摩打故障。請聯絡售後服務中心。	排水軟管或廢水管線堵塞？清潔虹吸排水軟管 → 第 10 頁。	
	底盆中有水，電器漏水。請聯絡售後服務中心。	

維護

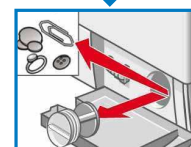
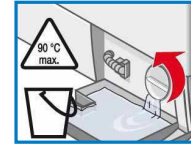
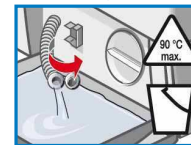
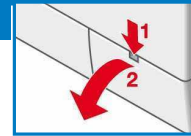


- 燙傷風險。請讓洗劑先冷卻。
- 請關閉水龍頭。

洗劑泵

將程序旋鈕轉至 Off（關），並將電源插頭拔下。

1. 開啟並拆下機蓋。
2. 備有排水軟管的型號：從固定夾中取出排水軟管，將之從機殼中拉出。拆下容器。取下密封蓋讓洗劑流出。放回密封蓋，並將排水軟管放入固定夾。
- 2* 沒有排水軟管的型號：小心地旋開泵蓋，直到洗劑開始流出為止。當維修門半滿時，關閉泵蓋並清空機蓋。重覆上述步驟，直到所有洗劑完全排出。
3. 小心將泵蓋板旋開（殘餘水份）。
4. 清潔內部、泵蓋溝及泵外殼（需轉動洗劑泵中的葉片）。
5. 放回泵蓋並旋緊螺絲至定位。
6. 將機蓋放回並關妥。



為防止未使用的洗劑在下次洗衣時流入排水口中：將 1 公升的水倒入添加盒 II，並啟動 Empty（排水）程序。

虹吸排水軟管

將程序旋鈕轉至 Off（關），並將電源插頭拔下。

1. 鬆開軟管夾頭，小心地拆下排水軟管（殘餘水份）。
2. 清潔排水軟管與虹吸連接件。
3. 重新連接排水軟管，並以軟管夾頭加以固定。



供水管中的濾網



觸電風險
請勿將 HydroSafe 安全裝置浸入水中（內含電磁閥）。

降低供水軟管中的水：

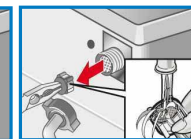
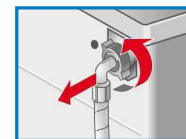
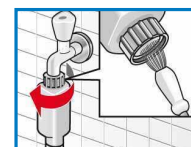
1. 請關閉水龍頭。
2. 選擇任何程序（除 Rinse（過水）/ Spin（脫水）/ Empty（排水）外）。
3. 選擇 Start/Pause（啟動 / 暫停）。讓程序執行約 40 秒。
4. 將程序旋鈕轉至 Off（關）。拔除電源插頭。

清潔濾芯：

1. 從水龍頭上拆下軟管。使用小刷子清潔濾網。

和 / 或 針對標準和 Aqua-Secure 自動止水型號：

1. 將軟管從洗衣機後方拆下。使用鉗子取出濾網並加以清潔。
2. 連接軟管，並檢查會否漏水。



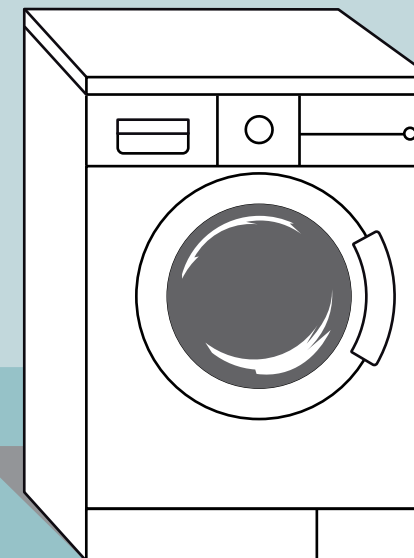
如何處理 ...

- 有水漏出。
 - 接受或更換排水軟管。
 - 將供水軟管的螺絲旋緊。
- 沒有供水。
洗劑未流出。
 - ◇ 啟動 / 暫停是否未選擇？
 - 水龍頭是否未打開？
 - 濾芯是否堵塞？清潔濾網 → 第 10 頁。
 - 供水軟管是否扭曲或堵塞？
- 洗衣機機門無法開啟。
 - 安全功能已啟動。等待約 2 分鐘。
 - ⓪ (無最後的脫水程序) 是否已選擇？ → 第 3、4 頁。
- 程序未啟動。
 - ◇ 啟動 / 暫停是否已選擇？
 - 洗衣機機門是否關妥？
- 洗劑未排出。
 - ⓪ (無最後的脫水程序) 是否已選擇？ → 第 3、4 頁。
 - 清潔洗劑泵 → 第 10 頁。
 - 清潔廢水管線和 / 或排水軟管。
- 滾筒中看不到水。
 - 非故障 - 水位低於視野範圍。
- 脫水成效不佳。衣物過於潮濕。
 - 非故障 - 由於衣物分佈不均勻，衣物量不平衡檢測系統已取消脫水程序。將洗衣筒中的大、小件衣物平均分佈。
 - 選擇 ☞ (Easy-iron) (易熨燙) → 第 5 頁。
 - 是否選擇了過低的速度？ → 第 5 頁。
- 脫水程序執行多次。
 - 非故障 - 衣物量不平衡檢測系統在調整不平衡的情況。
- 護理產品的添加盒中殘留水份。
 - 非故障 - 護理產品的效果並不會受到影響。
 - 視乎需要清潔隔板 → 第 9 頁。
- 洗衣機傳出異味。
 - 執程序 ☞ Cottons (棉質衣物) 90°C，不放入任何衣物。使用標準洗劑。
- ☞ (清洗) 顯示燈閃爍。
泡沫可能從洗劑添加盒溢出。
 - 是否使用過多洗劑？將 1 湯匙的衣物柔順劑及 ½ 公升的水混合後，注入洗劑添加盒 II (不適用於戶外和羽絨織品！)
 - 減少下次清洗程序的洗劑劑量。
- 脫水時出現高分貝的噪音、振動及「移動」。
 - 洗衣機基座是否已固定？固定洗衣機基座 → 安裝說明。
 - 運送安全裝置是否已移除？移除運送安全裝置 → 安裝說明。
- 脫水和排水時出現噪音。
 - 清潔洗劑泵 → 第 10 頁。
- 運作時，指示燈未亮起。
 - 停電？
 - 保險絲有問題？請重設或更換保險絲。
 - 若故障反覆發生，請聯絡售後服務中心。
- 程序執行時間較平常長。
 - 非故障 - 衣物量不平衡檢測系統不斷地重複分配衣物，以調整不平衡的情況。
 - 非故障 - 泡沫檢測系統啟用；增加額外的過水程序。
- 洗劑殘留在衣物上。
 - 有些時候，無磷洗劑中會含有不溶於水的殘留物。
 - 選擇 ☞ Rinse (過水) / ⓪ Spin (脫水) 或在清洗後將之從衣物上刷掉。

若無法自行修復故障 (開關機後未恢復正常) 或需要維修：
- 將程序旋鈕轉至 Off (關)，並從插座拔下電源插頭。
- 關閉供水管並聯絡售後服務中心 → 安裝說明。



請按照第 8 頁的安全說明進行。



洗衣機

說明手冊

繁體中文



操作洗衣機前，請詳讀這些說明和個別的安裝說明。

SIEMENS