

La vostra lavabiancheria

Congratulazioni - Avete scelto un elettrodomestico moderno, di alto pregio qualitativo della marca Siemens. La lavatrice si contraddistingue per un consumo ridotto di energia e di acqua. Ogni macchina che esce dal nostro stabilimento viene controllata minuziosamente per accertarne l'efficienza e le condizioni perfette.

Per ulteriori informazioni sui nostri prodotti, accessori, pezzi di ricambio e servizi consultare il sito www.siemens-home.com oppure rivolgersi ai nostri centri di assistenza tecnica.

I dati relativi al servizio di assistenza clienti più vicino si trovano qui o nell'elenco del servizio di assistenza clienti (a seconda del modello).
 - I 800-018346 (Linea verde)
 - CH 0848 840 040

Smaltimento nel rispetto dell'ambiente

Smaltire l'imballaggio nel rispetto dell'ambiente. Questo apparecchio è contrassegnato in conformità alla direttiva europea 2002/96/CE sui rifiuti di apparecchiature elettriche ed elettroniche (Waste electrical and electronic equipment - WEEE). Questa direttiva stabilisce un quadro valido a livello europeo per il ritiro e il riciclaggio dei rifiuti di apparecchiature elettroniche.

Indice

■ Uso conforme alle norme	Pagina 1
■ Programmi	Pagina 1
■ Preparazione	Pagina 2
■ Impostare ed adattare il programma	Pagina 3
■ Lavaggio	Pagina 3/4
■ Dopo il lavaggio	Pagina 4
■ Regolazioni individuali.....	Pagina 5/6
■ Tabella dei programmi	Pagina 7
■ Avvertenze di sicurezza	Pagina 8
■ Valori di consumo	Pagina 8
■ Avvertenze importanti	Pagina 9
■ Cura/Pulizia	Pagina 10
■ Indicazioni nel display	Pagina 10
■ Manutenzione	Pagina 11
■ Che fare quando	Pagina 12/13
■ Sblocco d'emergenza	Pagina 13
■ Servizio assistenza clienti	Pagina 13

Tutela ambientale/Istruzioni per il risparmio

- Per ogni specifico programma di lavaggio immettere la quantità massima di biancheria ammessa.
- Lavare senza il ciclo di prelavaggio la biancheria con sporco normale.
- Invece di **Cotone 90 °C** selezionare il programma **Cotone 60** **Eco wash**. Medesimo risultato di lavaggio, ma con un consumo inferiore di energia elettrica.
- Dosare il detersivo secondo le istruzioni del produttore e la durezza dell'acqua.
- Se al termine del lavaggio, la biancheria sarà asciugata nella asciugatore, selezionare una velocità di centrifuga secondo le istruzioni del produttore dell'asciugatore.

Uso corretto

- esclusivamente per uso domestico,
- per il lavaggio di tessuti lavabili in lavatrice e lana lavabile a mano in acqua e detersivo,
- per l'impiego con acqua potabile fredda e comuni detersivi ed additivi commerciali, che sono idonei all'impiego in lavatrici.
- a lavabiancheria può essere impiegata anche da bambini a partire da 8 anni di età, da persone con ridotte capacità fisiche, sensoriali o mentali e da persone prive di esperienza o competenza, presupposto che **siano sorvegliati o siano stati istruiti** da persona responsabile.

- ! **Non lasciare bambini privi di sorveglianza nei pressi della lavabiancheria!**
- Vietare ai bambini il gioco con l'apparecchio!
- Vietare ai bambini senza sorveglianza i lavori di lavaggio e di manutenzione!
- Tenere lontani dalla lavabiancheria gli animali domestici.

Programmi

Per la tabella dei programmi → Pagina 7
 Temperatura e velocità di centrifugazione possono essere selezionate caso per caso, in funzione del programma selezionato e dello stato di avanzamento del programma.

Cotone	tessuti resistenti
+ Prelavaggio	tessuti resistenti, prelavaggio a 30 °C
Sintetici	tessuti normali
+ Prelavaggio	tessuti sintetici, prelavaggio a 30 °C
Mix	diversi tipi di biancheria
Delicati/Seta	tessuti delicati, lavabili
Lana	tessuti lavabili a mano oppure in lavatrice di lana o misto lana
Risciacquo	risciacquo speciale con centrifuga
capiScuri	tessuti scuri
Business/Camicie	camicie che non si stirano
Sport/Fitness	capi in microfibra
Sensitive	tessuti resistenti; lavaggio e risciacquo prolungati con un livello di acqua superiore per pelli particolarmente sensibili
speed 30/15'	programma breve
Centrifuga	biancheria lavata a mano
Scarico acqua	dell'acqua di risciacquo con ---- (Ammollo fine ciclo = senza centrifuga finale); a tal fine disporre (Centrifuga) (velocità di centrifugazione) su ----

Preparazione

! **Installazione a regola d'arte secondo l'accluso manuale d'istruzioni per l'installazione.**

Controllare la macchina
 - Non mettere mai in funzione una macchina danneggiata!
 - Informare il proprio servizio assistenza clienti autorizzato!

Inserire la spina di alimentazione
 ! **Solo con le mani asciutte!**
 ! **Afferrare solo la spina!**

Aprire il rubinetto dell'acqua

Scomparto II: detersivo per il lavaggio principale, anticalcare, candeggiante, sale smacchiatore
Scomparto ☼: ammorbidente, amido
Scomparto I: detersivo per prelavaggio

Impostare ** ed adattare il programma
 ** Se nel display appare il simbolo ⇄ intermittente è attiva la sicurezza bambini. → Disattivare, Pagina 5

Selettore programmi
 Spento
 capiScuri
 Business/Camicie
 Sport/Fitness
 Sensitive
 speed 30/15'
 Lana
 Scarico acqua
 Cotone
 +Prelavaggio
 Sintetici
 +Prelavaggio
 Mix
 Delicati/Seta
 Risciacquo
 Centrifuga

Display/ Pulsanti funzione/ Tasti opzione
 °C
 Turbo
 Eco
 stiroFacile
 Avvio/Pausa

Avvio/Pausa
 aquaGuard 1000 giri
 ecoGenius 6kg
 100

Selettore programmi per accendere e spegnere la macchina e per selezionare il programma. È possibile la rotazione nei due sensi.

Selezionare ed introdurre la biancheria
 Osservare le istruzioni per la cura del produttore! Secondo le indicazioni sulle etichette del tessuto. Secondo il tipo, colore, grado di sporco e temperatura. Non superare il carico massimo. → Pagina 7

Introdurre il detersivo e gli additivi
 Osservare le avvertenze importanti → Pagina 9
 Introdurre capi di biancheria grandi e piccoli! Chiudere la porta. Non chiudere capi di biancheria fra obò di carico e guarnizione di gomma.

Dosare secondo: quantità di biancheria, grado di sporco, durezza dell'acqua (informarsi presso il proprio ente acquedotto) e istruzioni del produttore. Nei modelli senza inserto per detersivo liquido: introdurre il detersivo liquido nel relativo dosatore e mettere questo nel cestello. Durante il funzionamento: attenzione quando si apre il cassetto detersivo!

Diluire con acqua l'ammorbidente e l'appretto densi. Impedisce l'otturazione.

Impostare ** ed adattare il programma
 ** Se nel display appare il simbolo ⇄ intermittente è attiva la sicurezza bambini. → Disattivare, Pagina 5

Selezionare Avvio/Pausa
 Con la pressione prolungata dei tasti funzione si provoca lo scorrimento automatico dei valori visualizzati!

Selettore programmi per accendere e spegnere la macchina e per selezionare il programma. È possibile la rotazione nei due sensi.

Display/ Pulsanti funzione/ Tasti opzione
 °C
 Turbo
 Eco
 stiroFacile
 Avvio/Pausa

Avvio/Pausa
 aquaGuard 1000 giri
 ecoGenius 6kg
 100

Selettore programmi per accendere e spegnere la macchina e per selezionare il programma. È possibile la rotazione nei due sensi.

Selettore programmi per accendere e spegnere la macchina e per selezionare il programma. È possibile la rotazione nei due sensi.

Lavaggio

La prima messa in funzione un lavaggio senza biancheria. → Pagina 9

Chiudere il rubinetto dell'acqua!
 Non necessario nei modelli con Aqua-Stop. → Avvertenze: Istruzioni per l'installazione, Pagina 7

Estrarre la biancheria
 Aprire l'obò di carico ed estrarre la biancheria. Se ---- (Esclusione della centrifuga finale) attivo: Disporre il selettore programmi su **Scarico acqua** o selezionare la velocità di centrifugazione. Selezionare **Avvio/Pausa** ⇄.

Fine programma quando ...
 ... nel display appare **End**.

Interrompere il programma
 Nei programmi ad alta temperatura:
 - Raffreddare la biancheria: selezionare **Risciacquo**.
 - Selezionare **Avvio/Pausa** ⇄.
 Nei programmi con temperatura inferiore:
 - Selezionare **Centrifuga** o **Scarico acqua** (se si vuole solo scaricare l'acqua: mettere **velocità di Centrifugazione** su ----).
 - Selezionare **Avvio/Pausa** ⇄.

Cambiare il programma ...
 ... se per errore è stato selezionato un programma sbagliato:
 - Selezionare di nuovo il programma.
 - Selezionare **Avvio/Pausa** ⇄.
 Il nuovo programma comincia dall'inizio.

Interrompere/proseguire il programma ...
 ... ad es. per l'ammollo. → Pagina 9
 Selezionare **Avvio/Pausa** ⇄. Nel display appare **No** (No), impossibile aprire l'obò di carico. Per proseguire il programma selezionare il pulsante **Avvio/Pausa** ⇄.

Selettore programmi per accendere e spegnere la macchina e per selezionare il programma. È possibile la rotazione nei due sensi.

Display/ Pulsanti funzione/ Tasti opzione
 °C
 Turbo
 Eco
 stiroFacile
 Avvio/Pausa

Avvio/Pausa
 aquaGuard 1000 giri
 ecoGenius 6kg
 100

Selettore programmi per accendere e spegnere la macchina e per selezionare il programma. È possibile la rotazione nei due sensi.

Regolazioni individuali

Pulsanti funzione
 Prima e durante lo svolgimento del programma selezionato, si possono cambiare la velocità di centrifugazione e la temperatura. Gli effetti dipendono dalla progressione del programma.

°C (Temperatura)
 Si può cambiare la temperatura di lavaggio visualizzata. La temperatura di lavaggio massima selezionabile dipende dal programma rispettivamente impostato.

(Centrifuga) (velocità di centrifugazione in giri/min)/ ---- (Ammollo fine ciclo = esclusione della centrifuga finale)
 Si può cambiare la velocità di centrifugazione indicata oppure selezionare ---- (Ammollo fine ciclo = esclusione della centrifuga finale, la biancheria resta nell'acqua dell'ultimo risciacquo, nel display appare ----). La massima velocità di centrifugazione selezionabile dipende dal modello e dal programma rispettivamente impostato.

(Fine fra)
 Con la selezione del programma si visualizza il corrispondente tempo tecnico di funzionamento. L'avvio programma può essere rinviato prima che il programma sia iniziato. Il tempo (Fine fra) può essere impostato in unità di un'ora fino a massimo 24h. Selezionare più volte il tasto (Fine fra), finché non è visualizzato il numero di ore desiderato (h=ora). Selezionare **Avvio/Pausa** ⇄.

Pulsanti di opzione → Tabella dei programmi, Pagina 7
Turbo Per il lavaggio in breve tempo, con effetto di lavaggio paragonabile al programma standard. Massima quantità di carico. → Tabella dei programmi, Pagina 7
Eco Per risparmiare energia con effetto di lavaggio paragonabile al programma standard.
stiroFacile Ciclo di centrifuga speciale con successiva fase antipiega. Centrifuga finale delicata - Umidità residua della biancheria leggermente maggiore.

Sicurezza bambini
 Nel display ⇄ La lavatrice può essere bloccata contro l'indesiderata modifica delle funzioni immesse.
ON/OFF: dopo l'avvio/la fine del programma premere per ca. 5 secondi **Avvio/Pausa** ⇄.
 Avvertenza: la sicurezza bambini può restare attiva fino al successivo avvio del programma anche dopo avere spento la macchina!
 Disattivare poi la sicurezza bambini prima dell'avvio del programma e riattivarla eventualmente dopo l'avvio del programma.

Avvio/Pausa ⇄
 Per avviare o interrompere e proseguire il programma e per attivare/disattivare la sicurezza bambini.

VoltMonitor
 Il sistema di controllo automatico della tensione riconosce cali di tensione eccessive. Il programma viene sospeso. Sul display lampeggia il doppio punto del segnale Fine fra (Pronto tra). Quando la tensione di alimentazione ritorna stabile, il programma riparte. Il doppio punto del segnale Fine fra (Pronto tra) non lampeggia più. Se l'interruzione porta a un prolungamento del programma, il punto nel segnale lampeggia.

Selettore programmi per accendere e spegnere la macchina e per selezionare il programma. È possibile la rotazione nei due sensi.

Display/ Pulsanti funzione/ Tasti opzione
 °C
 Turbo
 Eco
 stiroFacile
 Avvio/Pausa

Avvio/Pausa
 aquaGuard 1000 giri
 ecoGenius 6kg
 100

Regolazioni individuali

Segnali
 1. Attivare il modo di regolazione per il volume del segnale

Attivare il modo regolazione
 disporre su 0
 premere e mantenere
 ruotare una posizione verso destra
 mantenere premuto per altri 5 sec. circa, finché gli elementi di indicazione non si accendono, il modo operativo di regolazione è attivato.

2. a) Regolare il volume dei **segnali di avvertimento (secondo il modello)**
 0 1 2 3 4
 premere ripetutamente finché non si raggiunge il volume desiderato
 oppure
 impostare su 0, per abbandonare il modo di regolazione volume del segnale.

2. b) Regolare il volume dei **segnali dei pulsanti**
 0 1 2 3 4
 ruotare una posizione verso destra
 premere ripetutamente finché non si raggiunge il volume desiderato
 impostare su 0, per abbandonare il modo di regolazione volume del segnale.

Indicazioni nel display secondo il modello
E: 17 Aprire completamente il rubinetto dell'acqua (acqua fredda). Raccordo flessibile di alimentazione piegato/schiacciato. Pressione dell'acqua troppo bassa. → Pagina 11: Istruzioni per cura, **Filtro acqua nel raccordo di carico otturato**

E: 18 Pompa di scarico acqua è otturata. → Pagina 11: Istruzioni per cura, **Pompa di scarico dell'acqua è otturata** Raccordo di scarico/raccordo flessibile di scarico otturati. → Pagina 11: Istruzioni per cura, **Raccordo di scarico otturato al sifone**

E: 23 Acqua nel sottofondo, l'apparecchio perde. Chiudere il rubinetto dell'acqua. Rivolgersi al servizio assistenza clienti autorizzato!

Attivazione/disattivazione della sicurezza bambini. → Pagina 5

lampeggiano. Tensione di rete troppo bassa; **VoltMonitor** → Pagina 5

Altre indicazioni
 Spegner l'apparecchio, attendere 5 secondi e riaccenderlo. Se l'indicazione appare di nuovo, rivolgersi al servizio assistenza clienti autorizzato. → Pagina 6

Cotone + Prelavaggio	caL.d - 90 °C
Sensitive	caL.d - 60 °C
Sintetici + Prelavaggio	caL.d - 60 °C
Mix	caL.d - 40 °C
capiscuri	caL.d - 40 °C
Business/Camicie	caL.d - 60 °C
Delicati/Seta	caL.d - 40 °C
Lana	caL.d - 40 °C
Sport/Fitness	caL.d - 40 °C
speed 30/15*	caL.d - 40 °C

* Carico ridotto con l'opzione Turbo. Per i programmi senza prelavaggio introdurre il detersivo nello scomparto II, per i programmi con prelavaggio suddividere il detersivo fra scomparto I e II.

Programmi supplementari

Risciacquo, Centrifuga, Scarico acqua

Programmi brevi, idoneo per biancheria poco sporca.

Programmi con prelavaggio

Programmi con prelavaggio suddividere il detersivo fra scomparto I e II.

Programmi con prelavaggio

Programmi con prelavaggio

Programmi con prelavaggio

Programmi con prelavaggio

Programmi con prelavaggio

Programmi con prelavaggio

Programmi con prelavaggio

Programmi con prelavaggio

Programmi con prelavaggio

Programmi con prelavaggio

Programmi con prelavaggio

Programmi con prelavaggio

Programmi con prelavaggio

Programmi con prelavaggio

Programmi con prelavaggio

Programmi con prelavaggio

Programmi con prelavaggio

Programmi con prelavaggio

Programmi con prelavaggio

Programmi con prelavaggio

Programmi con prelavaggio

Programmi con prelavaggio

Programmi con prelavaggio

Programmi con prelavaggio

Programmi con prelavaggio

Programmi con prelavaggio

Programmi con prelavaggio

Programmi con prelavaggio

Programmi con prelavaggio

Programmi con prelavaggio

Programmi con prelavaggio

Programmi con prelavaggio

Programmi con prelavaggio

Programmi con prelavaggio

Programmi con prelavaggio

Programmi con prelavaggio

Programmi con prelavaggio

Programmi con prelavaggio

Programmi con prelavaggio

Programmi con prelavaggio

Programmi con prelavaggio

Programmi con prelavaggio

Programmi con prelavaggio

Programmi con prelavaggio

Programmi con prelavaggio

Programmi con prelavaggio

Programmi con prelavaggio

Programmi con prelavaggio

Programmi con prelavaggio

Programmi con prelavaggio

Programmi con prelavaggio

Programmi con prelavaggio

Programmi con prelavaggio

Programmi con prelavaggio

Programmi con prelavaggio

Programmi con prelavaggio

Programmi con prelavaggio

Programmi con prelavaggio

Programmi con prelavaggio

Programmi con prelavaggio

Programmi con prelavaggio

Programmi con prelavaggio

Programmi con prelavaggio

Programmi con prelavaggio

Programmi con prelavaggio

Programmi con prelavaggio

Programmi con prelavaggio

Programmi con prelavaggio

Programmi con prelavaggio

Programmi con prelavaggio

Programmi con prelavaggio

Programmi con prelavaggio

Programmi con prelavaggio

Programmi con prelavaggio

Programmi con prelavaggio

Programmi con prelavaggio

Programmi con prelavaggio

Programmi con prelavaggio

Programmi con prelavaggio

Programmi con prelavaggio

Programmi con prelavaggio

Programmi con prelavaggio

Programmi con prelavaggio

Programmi con prelavaggio

Programmi con prelavaggio

Programmi con prelavaggio

Programmi con prelavaggio

Programmi con prelavaggio

Programmi con prelavaggio

Programmi con prelavaggio

Programmi con prelavaggio

Programmi con prelavaggio

Programmi con prelavaggio

Programmi con prelavaggio

Programmi con prelavaggio

Programmi con prelavaggio

Programmi con prelavaggio

Programmi con prelavaggio

Programmi con prelavaggio

Programmi con prelavaggio

Programmi con prelavaggio

Programmi con prelavaggio

Programmi con prelavaggio

Programmi con prelavaggio

Programmi con prelavaggio

Programmi con prelavaggio

Programmi con prelavaggio

Programmi con prelavaggio

Programmi con prelavaggio

Programmi con prelavaggio

Programmi con prelavaggio

Programmi con prelavaggio

Programmi con prelavaggio

Programmi con prelavaggio

Programmi con prelavaggio

Programmi con prelavaggio

Programmi con prelavaggio

Programmi con prelavaggio

Programmi con prelavaggio

Programmi con prelavaggio

Programmi con prelavaggio

Programmi con prelavaggio

Programmi con prelavaggio

Programmi con prelavaggio

Programmi con prelavaggio

Programmi con prelavaggio

Programmi con prelavaggio

Programmi con prelavaggio

Programmi con prelavaggio

Programmi con prelavaggio

Programmi con prelavaggio

Programmi con prelavaggio

Programmi con prelavaggio

Programmi con prelavaggio

Programmi con prelavaggio

Programmi con prelavaggio

Programmi con prelavaggio

Programmi con prelavaggio

Programmi con prelavaggio

Programmi con prelavaggio

Programmi con prelavaggio

Programmi con prelavaggio

Programmi con prelavaggio

Programmi con prelavaggio

Programmi con prelavaggio

Programmi con prelavaggio

Programmi con prelavaggio

Programmi con prelavaggio

Programmi con prelavaggio

Programmi con prelavaggio

Programmi con prelavaggio

Programmi con prelavaggio

Programmi con prelavaggio

Programmi con prelavaggio

Programmi con prelavaggio

Programmi con prelavaggio

Programmi con prelavaggio

Programmi con prelavaggio

Programmi con prelavaggio

Programmi con prelavaggio

Programmi con prelavaggio

Programmi con prelavaggio

Programmi con prelavaggio

Programmi con prelavaggio

Programmi con prelavaggio

Programmi con prelavaggio

Programmi con prelavaggio

Programmi con prelavaggio

Avvertenze per la sicurezza

- Leggere le istruzioni di uso e installazione e tutte le informazioni accluse alla lavabiancheria. Adottare le corrispondenti misure di sicurezza.
- Conservare la documentazione allegata per un utilizzo futuro.

Pericolo di scarica elettrica

- Estrarre la spina di alimentazione senza effettuare trazione direttamente sul cavo!
- Inserire/estrarre la spina elettrica solo con le mani asciutte!

Pericolo di folgorazione

Apparecchi fuori uso:

- Estrarre la spina di alimentazione!
- Troncare il cavo elettrico ed eliminarlo con la spina.
- Distruggere la serratura dell'oblò di carico. Così facendo si evita che i bambini si richiudano rischiando la vita.

Pericolo di asfissia

- Tenere imballaggi, fogli di plastica ed elementi dell'imballaggio fuori della portata di bambini.
- Tenere detersivi e gli additivi fuori della portata dei bambini.

Pericolo di intossicazione

Pericolo di esplosione

- I capi di biancheria preventivamente trattati con detersivi contenenti solventi, p. es. smacchiatori, benzina, dopo l'introduzione in lavatrice potrebbero provocare un'esplosione. Lavare accuratamente a mano questi capi prima di introdurla nella lavatrice.

Pericolo di ferirsi

- L'oblò di carico può riscaldarsi.
- Attenzione allo scarico dell'acqua bollente con detersivo.
- Non salire in piedi sulla lavatrice.
- Non salire sull'oblò aperto, tantomeno utilizzarlo quale punto di appoggio per pesi o altro.
- Non introdurre le mani nel cestello se è ancora in rotazione.

Valori di consumo

a seconda del modello

Programma	Carico	Potenza***	Acqua***	Durata del programma***
Cotone 20 °C	6 kg	0,30 kWh	68 l	2 1/4 h
Cotone 40 °C*	6 kg	0,95 kWh	68 l	2 1/4 h
Cotone 60 °C	6 kg	1,60 kWh	68 l	2 1/4 h
Cotone 90 °C	6 kg	2,45 kWh	76 l	2 1/4 h
Sintetici 40 °C*	3 kg	0,70 kWh	46 l	1 3/4 h
Mix 40 °C	2,5 kg	0,40 kWh	44 l	1 h
Delicati/Seta 30 °C	2 kg	0,30 kWh	37 l	3/4 h
Lana 30 °C*	2 kg	0,20 kWh	43 l	3/4 h

* Impostazione del programma test in conformità alla norma vigente EN60456. Avvertenza per test comparativi: per provare i programmi test, lavare la quantità di carico indicata con la velocità di centrifuga massima.

Programma	Funzione supplementare	Carico	Consumo di energia annuo	Consumo di acqua annuo
Cotone 40/60 °C	Eco@**	6/3 kg	153 kWh	10560 l

** Impostazione di programma per test ed etichettatura energetica in conformità alla direttiva 2010/30/CE con acqua fredda (15 °C).

*** I valori si discostano da quelli indicati a seconda della pressione, della durezza e della temperatura dell'acqua in ingresso; della temperatura ambiente, del tipo, della quantità e del grado di sporosità della biancheria; del detersivo utilizzato; delle oscillazioni della tensione di rete; delle funzioni supplementari selezionate.

Avvertenze importanti

La prima messa in funzione

Non introdurre biancheria! Aprire il rubinetto dell'acqua. Introdurre nello scomparto II:

- ca. 1 litro di acqua.
- detersivo (dosaggio secondo le indicazioni del produttore, per biancheria poco sporca e corrispondente al livello di durezza dell'acqua).

Disporre il selettore programmi su **Cotone 90 °C** e selezionare **Avvio/Pausa**. Alla fine del programma disporre il selettore programmi su **Spento**.

Proteggere biancheria e macchina

- Per il dosaggio di tutti i detersivi, additivi e detersivi osservare attentamente le indicazioni del produttore.
- Vuotare le tasche dei capi da lavare.
- Attenzione alle parti metalliche (fermagli per carta ecc.), se presenti, rimuoverle.
- Lavare i capi delicati in una rete/sacchetto (calze, tende, reggiseni con rinforzi).
- Chiudere le chiusure lampo, abbottonare le federe.
- Spazzolare la sabbia dalle tasche e dai risvolti.
- Rimuovere le rotelline di sostegno delle tende oppure legarle in una rete/sacchetto.

Introdurre la biancheria

Introdurre capi di biancheria grandi e piccoli! Non chiudere capi di biancheria fra oblò di carico e guarnizione di gomma.

Biancheria non ugualmente sporca

Lavare a parte capi nuovi. Senza prelavaggio. Se necessario selezionare l'opzione Turbo.

Poco

Eventualmente pretrattare le macchie. Selezionare, se necessario, il programma **+ Prelavaggio**.

Molto

Introdurre meno biancheria; usare il **+ Prelavaggio**.

Ammollo

Introdurre nello scomparto II detersivo per ammollo/dosaggio secondo le indicazioni del produttore. Disporre il selettore programmi su **Cotone 30 °C** e selezionare **Avvio/Pausa**. Dopo ca. 10 minuti selezionare **Avvio/Pausa**, per fermare il programma. Dopo il tempo d'ammollo desiderato, selezionare di nuovo **Avvio/Pausa**, se si vuole far proseguire il programma oppure cambiare programma.

Inamidare

La biancheria non deve essere stata trattata con ammorbidente.

E' possibile inamidare con amido liquido in tutti i programmi di lavaggio. Aggiungere l'amido secondo le indicazioni del produttore, nello scomparto dell'ammorbidente (prima pulirlo, se necessario).

Tingere/Decolorare

Colorare solo in quantità usuali per la casa. Il sale può attaccare l'acciaio inox! Osservare le direttive del produttore di coloranti! **Non** decolorare biancheria nella lavabiancheria!

Insero per detersivo liquido

a seconda del modello

Per il dosaggio del detersivo liquido, posizionare l'insero:

- Estrarre completamente il cassetto del detersivo → pagina 9.
- Spingere l'insero in avanti fino allo scatto.

Non utilizzare l'insero (spingere verso l'alto) con detersivo in gel e in polvere, nei programmi con **+ Prelavaggio** e l'opzione Fine fra.

Cura/Pulizia

Carrozzeria della macchina, pannello comandi

- Rimuovere subito i residui di detersivo.
- Asciugare con un panno morbido e umido.
- È vietato l'utilizzo di idropultrici.

Cura/Pulizia

Pulire il cassetto detersivo ...

... se vi sono residui di detersivo e ammorbidente.

- Tirare, premere in basso l'insero ed estrarre completamente il cassetto.
- Estrarre l'insero: Spingere col dito l'insero dal basso verso l'alto.
- Lavare la vaschetta detersivo e l'insero con acqua e spazzolarli, al termine asciugarli.
- Posizionare l'insero nel cassetto (inserire il cilindro nella sua corretta posizione).
- Introdurre il cassetto detersivo nella sua alloggiamento.

Lasciare il cassetto detersivo aperto, affinché i residui di umidità possano evaporare.

Cestello

Lasciare l'oblò di carico aperto, per fare asciugare il cestello. Macchie di ruggine – usare un pulitore senza cloro, non usare paglietta di acciaio.

Decalcificazione

Senza biancheria nella macchina!

Non è necessario se il detersivo viene dosato correttamente. In casi di necessità, procedere secondo le istruzioni del produttore del decalcificante. Idonei prodotti anticalcare possono essere acquistati attraverso il nostro sito Internet o tramite il servizio assistenza clienti. → Pagina 1

Pericolo di scottature!
Fare raffreddare l'acqua di lavaggio!
Chiusure il rubinetto dell'acqua!

Manutenzione

Pompa di scarico acqua

Impostare il selettore programmi su **Spento**, togliere la spina dalla presa.

- Aprire e rimuovere lo sportello di manutenzione aiutandosi con un cacciavite.
- Svitare con attenzione il coperchio della pompa (acqua residua).
- Pulire l'interno, la filettatura del coperchio della pompa e il corpo della pompa (l'elica della pompa di scarico dell'acqua deve poter girare liberamente).
- Inserire nuovamente e riavvitare il coperchio della pompa.
- Inserire e chiudere lo sportello di manutenzione.

Per evitare che durante il lavaggio successivo il detersivo scorra nello scarico senza essere utilizzato: versare 1 litro d'acqua nello scomparto II e avviare il programma **Scarico acqua**.

Raccordo flessibile di scarico otturato al sifone

Disporre il selettore programmi su **Spento**, estrarre la spina di alimentazione.

- Allentare la fascetta stringitubo, staccare con precauzione il raccordo flessibile di scarico (Attenzione! acqua residua).
- Pulire il raccordo dello scarico e il sifone.
- Collegare il tubo di scarico nel raccordo di scarico e serrare la fascetta stringitubo.

Filtro nel raccordo di alimentazione dell'acqua otturati

Pericolo di scarica elettrica!
Non immergere nell'acqua il dispositivo di Aqua-Stop (contiene una elettrovalvola).

Scaricare la pressione residua dell'acqua dal raccordo di carico:

- Chiudere il rubinetto dell'acqua!
- Selezionare un programma qualsiasi (ad esclusione della **Risciacquo/Scarico acqua**).
- Selezionare **Avvio/Pausa**. Fare eseguire il programma per ca. 40 secondi.
- Disporre il selettore programmi su **Spento**. Estrarre la spina di alimentazione. Pulire il filtro.
- Staccare il tubo flessibile dal rubinetto dell'acqua. Pulire il filtro con uno spazzolino.
- Staccare il raccordo dal lato posteriore dell'apparecchio, estrarre il filtro con la pinza a punte e pulirlo.
- Ricollegare il raccordo di carico e controllare la sua corretta tenuta.

Che fare se ...

- Perdita di acqua.
 - Fissare correttamente/sostituire il raccordo di scarico.
 - Stringere la fascetta del raccordo di carico acqua.
- Manca acqua. Il detersivo è rimasto nel cassetto.
 - Non è stato selezionato **Avvio/Pausa**?
 - Il rubinetto dell'acqua non è stato aperto?
 - Il filtro dell'acqua è otturato? Pulire il filtro → Pagina 10
 - Il raccordo di carico acqua piegato o schiacciato?
- L'oblò di carico non si apre.
 - È attiva la funzione di sicurezza. Programma interrotto? → Pagina 4
 - È stato selezionato - - - - (Ammollo fine ciclo = esclusione della centrifuga finale)? → Pagina 3, 4
- Il programma non inizia.
 - È stato selezionata **Avvio/Pausa** o (Fine fra)?
 - L'oblò è chiuso?
- La liscivia non viene scaricata.
 - È stato selezionato - - - - (Ammollo fine ciclo = esclusione della centrifuga finale)? → Pagina 3, 4
 - Pulire la pompa di scarico dell'acqua. → Pagina 10
 - Pulire il raccordo di scarico e/o raccordo di scarico.

La vostra lavabiancheria

Congratulazioni - Avete scelto un elettrodomestico moderno, di alto pregio qualitativo della marca Siemens. La lavatrice si contraddistingue per un consumo ridotto di energia e di acqua. Ogni macchina che esce dal nostro stabilimento viene controllata minuziosamente per accertarne l'efficienza e le condizioni perfette.

Per ulteriori informazioni sui nostri prodotti, accessori, pezzi di ricambio e servizi consultare il sito www.siemens-home.com oppure rivolgersi ai nostri centri di assistenza tecnica.

I dati relativi al servizio di assistenza clienti più vicino si trovano qui o nell'elenco del servizio di assistenza clienti (a seconda del modello).
 - I 800-018346 (Linea verde)
 - CH 0848 840 040

Smaltimento nel rispetto dell'ambiente

Smaltire l'imballaggio nel rispetto dell'ambiente. Questo apparecchio è contrassegnato in conformità alla direttiva europea 2002/96/CE sui rifiuti di apparecchiature elettriche ed elettroniche (Waste electrical and electronic equipment - WEEE). Questa direttiva stabilisce un quadro valido a livello europeo per il ritiro e il riciclaggio dei rifiuti di apparecchiature elettroniche.

Indice

	Pagina
■ Uso conforme alle norme	1
■ Programmi	1
■ Preparazione	2
■ Impostare ed adattare il programma	3
■ Lavaggio	3/4
■ Dopo il lavaggio	4
■ Regolazioni individuali	5/6
■ Tabella dei programmi	7
■ Avvertenze di sicurezza	8
■ Valori di consumo	8
■ Avvertenze importanti	9
■ Cura/Pulizia	10
■ Indicazioni nel display	10
■ Manutenzione	11
■ Che fare quando	12/13
■ Sblocco d'emergenza	13
■ Servizio assistenza clienti	13



Tutela ambientale/Istruzioni per il risparmio

- Per ogni specifico programma di lavaggio immettere la quantità massima di biancheria ammessa.
- Lavare senza il ciclo di prelavaggio la biancheria con sporco normale.
- Invece di **Cotone 90 °C** selezionare il programma **Cotone 60** **Eco wash**. Medesimo risultato di lavaggio, ma con un consumo inferiore di energia elettrica.
- Dosare il detersivo secondo le istruzioni del produttore e la durezza dell'acqua.
- Se al termine del lavaggio, la biancheria sarà asciugata nella asciugatore, selezionare una velocità di centrifuga secondo le istruzioni del produttore dell'asciugatore.

Uso corretto

- esclusivamente per uso domestico,
 - per il lavaggio di tessuti lavabili in lavatrice e lana lavabile a mano in acqua e detersivo,
 - per l'impiego con acqua potabile fredda e comuni detersivi ed additivi commerciali, che sono idonei all'impiego in lavatrici.
 - a lavabiancheria può essere impiegata anche da bambini a partire da 8 anni di età, da persone con ridotte capacità fisiche, sensoriali o mentali e da persone prive di esperienza o competenza, presupposto che **siano sorvegliati** o **siano stati istruiti** da persona responsabile.
- Non lasciare bambini privi di sorveglianza nei pressi della lavabiancheria!
- Vietare ai bambini il gioco con l'apparecchio!
- Vietare ai bambini senza sorveglianza i lavori di lavaggio e di manutenzione!
- Tenere lontani dalla lavabiancheria gli animali domestici.

Programmi

Per la tabella dei programmi → Pagina 7
 Temperatura e velocità di centrifugazione possono essere selezionate caso per caso, in funzione del programma selezionato e dello stato di avanzamento del programma.

Cotone	tessuti resistenti
+ Prelavaggio	tessuti resistenti, prelavaggio a 30 °C
Sintetici	tessuti normali
+ Prelavaggio	tessuti sintetici, prelavaggio a 30 °C
Mix	diversi tipi di biancheria
Delicati/Seta	tessuti delicati, lavabili
Lana	tessuti lavabili a mano oppure in lavatrice di lana o misto lana
Risciacquo	risciacquo speciale con centrifuga
capiScuri	tessuti scuri
Business/Camicie	camicie che non si stirano
Sport/Fitness	capi in microfibra
Sensitive	tessuti resistenti; lavaggio e risciacquo prolungati con un livello di acqua superiore per pelli particolarmente sensibili
speed 30'/15'	programma breve
Centrifuga	biancheria lavata a mano
Scarico acqua	dell'acqua di risciacquo con ---- (Ammollo fine ciclo = senza centrifuga finale); a tal fine disporre (Centrifuga) (velocità di centrifugazione) su ----

Preparazione



Installazione a regola d'arte secondo l'accluso manuale d'istruzioni per l'installazione.



Controllare la macchina

- Non mettere mai in funzione una macchina danneggiata!
- Informare il proprio servizio assistenza clienti autorizzato!



Inserire la spina di alimentazione



- Solo con le mani asciutte!
- Afferrare solo la spina!



Aprire il rubinetto dell'acqua

Scoperto II: detersivo per il lavaggio principale, anticalcare, candeggiante, sale smacchiatore

Scoperto : ammorbidente, amido

Scoperto I: detersivo per prelavaggio

Selettore programmi

**Display/
Pulsanti funzione/
Tasti opzione**

Selettore programmi per accendere e spegnere la macchina e per selezionare il programma. È possibile la rotazione nei due sensi.

cold - 90	°C	Selezio
---	1000*	Selezio centrifu
1h - 24h	🕒	Fine de
Indicazioni di stato:		Visualiz
	End	lavaggi
		Sicurez

La prima messa in funzione
un lavaggio senza biancheria. → Pagina 9

Selezionare ed introdurre la biancheria

Osservare le istruzioni per la cura del produttore!
Secondo le indicazioni sulle etichette del tessuto.
Secondo il tipo, colore, grado di sporco e temperatura.
Non superare il carico massimo. → Pagina 7

Osservare le avvertenze importanti → Pagina 9


Introdurre capi di biancheria grandi e piccoli!
Chiudere la porta. Non chiudere capi di biancheria fra oblò di carico e guarnizione di gomma.

Introdurre il detersivo e gli additivi

Dosare secondo:
quantità di biancheria, grado di sporco, durezza dell'acqua (informarsi presso il proprio ente acquedotto) e istruzioni del produttore.
Per i modelli senza inserto per detersivo liquido: introdurre il detersivo liquido nel relativo dosatore e mettere questo nel cestello.
Durante il funzionamento: attenzione quando si apre il cassetto detersivo!

i Diluire con acqua l'ammorbidente e l'appretto densi.
Impedisce l'otturazione.

Impostare ** ed adattare il programma

i ** Se nel display appare il simbolo  intermittente è attiva la sicurezza bambini. → Disattivare, Pagina 5

Pulsanti funzione e opzione →
Regolazioni individuali, Pagina 5

Selezionare Avvio/Pausa

i Con la pressione prolungata dei tasti funzione si provoca lo scorrimento automatico dei valori visualizzati!

... della temperatura (**cold** = freddo)

... di selezionare la velocità di centrifugazione (* secondo il modello) oppure ---- (esclusione della centrifuga finale, la biancheria resta nell'acqua dell'ultimo risciacquo, nel display ----)

... di selezionare il programma tra ...

... di selezionare le regolazioni relative allo svolgimento del programma:

... di selezionare il risciacquo, centrifuga, durata del programma oppure fine del programma

... di selezionare la sicurezza bambini → Pagina 5

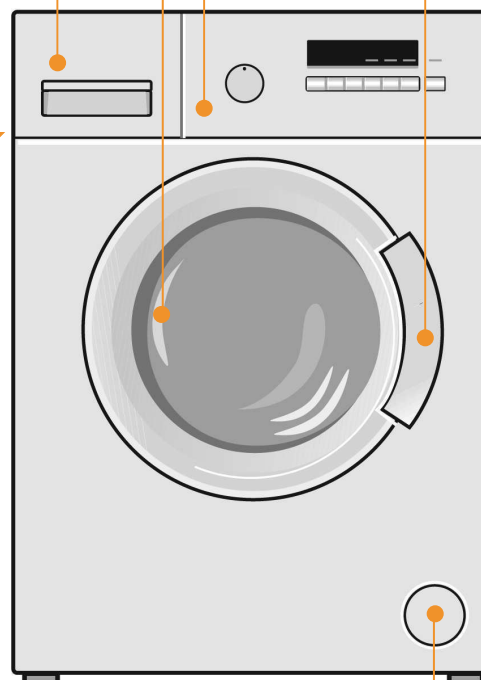
Lavaggio

Cassetto detersivo con scomparti I, II, 

L'oblò di carico

Cruscotto comandi

Maniglia dell'oblò di carico



Sportello di servizio

Lavaggio




Spegnere

Disporre il selettore programmi su  **Spento**.

Chiudere il rubinetto dell'acqua!

Non necessario nei modelli con Aqua-Stop.
→ Avvertenze: Istruzioni per l'installazione, Pagina 7

Estrarre la biancheria

Aprire l'oblò di carico ed estrarre la biancheria
Se ---- (Esclusione della centrifuga finale) attivo:
Disporre il selettore programmi su **Scarico acqua** o selezionare la velocità di centrifugazione.
Selezionare **Avvio/Pausa** .

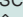
i – Rimuovere corpi estranei eventualmente presenti – pericolo di ruggine.
– Lasciare l'oblò di carico e il cassetto detersivo aperti, affinché i residui di umidità possano evaporare.

Fine programma quando ...

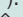
... nel display appare **End**.

Interrompere il programma

Nei programmi ad alta temperatura:

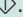
- Raffreddare la biancheria: selezionare **Risciacquo**.
- Selezionare **Avvio/Pausa** .

Nei programmi con temperatura inferiore:


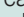
- Selezionare **Centrifuga** o **Scarico acqua** (se si vuole solo scaricare l'acqua: mettere **velocità di Centrifugazione** su ----).
- Selezionare **Avvio/Pausa** .

Cambiare il programma ...

... se per errore è stato selezionato un programma sbagliato:

- Selezionare di nuovo il programma.
 - Selezionare **Avvio/Pausa** .
- Il nuovo programma comincia dall'inizio.

Interrompere/proseguire il programma ...

... ad es. per l'ammollo. → Pagina 9
Selezionare **Avvio/Pausa** . Nel display appare **NO** (No), impossibile aprire l'oblò di carico. Per proseguire il programma selezionare il pulsante **Avvio/Pausa** .

Regolazioni individuali

Pulsanti funzione

Prima e durante lo svolgimento del programma selezionato, si possono cambiare la velocità di centrifugazione e la temperatura. Gli effetti dipendono dalla progressione del programma.

°C (Temperatura)

Si può cambiare la temperatura di lavaggio visualizzata. La temperatura di lavaggio massima selezionabile dipende dal programma rispettivamente impostato.

⊖ (Centrifuga) (velocità di centrifugazione in giri/min)/ ---- (Ammollo fine ciclo = esclusione della centrifuga finale)

Si può cambiare la velocità di centrifugazione indicata oppure selezionare ---- (Ammollo fine ciclo = esclusione della centrifuga finale, la biancheria resta nell'acqua dell'ultimo risciacquo, nel display appare ---). La massima velocità di centrifugazione selezionabile dipende dal modello e dal programma rispettivamente impostato.

⌚ (Fine fra)

Con la selezione del programma si visualizza il corrispondente tempo tecnico di funzionamento. L'avvio programma può essere rinviato prima che il programma sia iniziato. Il tempo ⌚ (Fine fra) può essere impostato in unità di un'ora fino a massimo 24h. Selezionare più volte il tasto ⌚ (Fine fra), finché non è visualizzato il numero di ore desiderato (h=ora). Selezionare **Avvio/Pausa** ⏏.

Pulsanti di opzione → Tabella dei programmi, Pagina 7

Turbo ⏏ Per il lavaggio in breve tempo, con effetto di lavaggio paragonabile al programma standard. Massima quantità di carico. → Tabella dei programmi, Pagina 7

Eco ⏏ Per risparmiare energia con effetto di lavaggio paragonabile al programma standard.

stiroFacile ⏏ Ciclo di centrifuga speciale con successiva fase anti piega. Centrifuga finale delicata - Umidità residua della biancheria leggermente maggiore.

Sicurezza bambini

Nel display ⏏ La lavatrice può essere bloccata contro l'indesiderata modifica delle funzioni immesse.

ON/OFF: dopo l'avvio/la fine del programma premere per ca. 5 secondi **Avvio/Pausa** ⏏.

Avvertenza: la sicurezza bambini può restare attiva fino al successivo avvio del programma anche dopo avere spento la macchina!

Disattivare poi la sicurezza bambini prima dell'avvio del programma e riattivarla eventualmente dopo l'avvio del programma.

Avvio/Pausa ⏏

Per avviare o interrompere e proseguire il programma e per attivare/disattivare la sicurezza bambini.

VoltMonitor

Il sistema di controllo automatico della tensione riconosce cali di tensione eccessive. Il programma viene sospeso. Sul display lampeggia il doppio punto del segnale Fine fra (Pronto tra). Quando la tensione di alimentazione ritorna stabile, il programma riparte. Il doppio punto del segnale Fine fra (Pronto tra) non lampeggia più. Se l'interruzione porta a un prolungamento del programma, il punto nel segnale lampeggia.

Regolazioni individuali

Segnali

1. Attivare il modo di regolazione per il volume del segnale

Attivare il modo regolazione

disporre su 0 + premere e mantenere + ruotare una posizione verso destra + mantenere premuto per altri 5 sec. circa, finché gli elementi di indicazione non si accendono, il modo operativo di regolazione è attivato.

2. a) Regolare il volume dei **segnali di avvertimento (secondo il modello)**

premere ripetutamente finché non si raggiunge il volume desiderato oppure impostare su 0, per abbandonare il modo di regolazione volume del segnale.

2. b) Regolare il volume dei **segnali dei pulsanti**

ruotare una posizione verso destra + premere ripetutamente finché non si raggiunge il volume desiderato + impostare su 0, per abbandonare il modo di regolazione volume del segnale.

Indicazioni nel display secondo il modello

E: 17	Aprire completamente il rubinetto dell'acqua (acqua fredda). Raccordo flessibile di alimentazione piegato/schiacciato. Pressione dell'acqua troppo bassa. → Pagina 11: Istruzioni per cura, Filtro acqua nel raccordo di carico otturato
E: 18	Pompa di scarico acqua è otturata. → Pagina 11: Istruzioni per cura, Pompa di scarico dell'acqua è otturata Raccordo di scarico/raccordo flessibile di scarico otturati. → Pagina 11: Istruzioni per cura, Raccordo di scarico otturato al sifone
E: 23	Acqua nel sottofondo, l'apparecchio perde. Chiudere il rubinetto dell'acqua. Rivolgersi al servizio assistenza clienti autorizzato!
⏏	Attivazione/disattivazione della sicurezza bambini. → Pagina 5
: o .	lampeggiano. Tensione di rete troppo bassa; VoltMonitor → Pagina 5
Altre indicazioni	Spegnere l'apparecchio, attendere 5 secondi e riaccenderlo. Se l'indicazione appare di nuovo, rivolgersi al servizio assistenza clienti autorizzato. → Pagina 6

Tabella dei programmi

→ Osservare la tabella dei valori di consumo, Pagina 8, e le avvertenze a Pagina 9.

Programmi	°C	max.	Tipo di biancheria	Opzioni; avvertenze
-----------	----	------	--------------------	---------------------

Cotone	—	60 °C - 90 °C		☑ Turbo *, ☑ Eco, ☑ stiroFacile.
+ Prelavaggio		6,0 kg/ 3,5 kg*		☑ Turbo *, ☑ Eco, ☑ stiroFacile; per pelli particolarmente delicate, lavaggio prolungato alla temperatura selezionata, livello dell'acqua maggiore, ciclo di risciacquo supplementare
Sensitive		60 °C - 60 °C		☑ Turbo, ☑ Eco, ☑ stiroFacile
Sintetici		60 °C - 60 °C		☑ Turbo, ☑ Eco, ☑ stiroFacile
+ Prelavaggio		3 kg		☑ Turbo, ☑ Eco, ☑ stiroFacile
Mix		60 °C - 40 °C		☑ Turbo, ☑ Eco, ☑ stiro; Si possono lavare insieme diversi tipi di biancheria
capiscuri		60 °C - 40 °C		☑ Turbo, ☑ Eco, ☑ stiroFacile; Risciacquo e centrifuga finale ridotti.
Business/Camicie		60 °C - 60 °C		☑ Turbo, ☑ Eco, ☑ stiroFacile
Delicati/Seta		60 °C - 40 °C		☑ Turbo, ☑ Eco, ☑ stiroFacile; Senza centrifuga fra i cicli di risciacquo.
Lana		60 °C - 40 °C		Programma di lavaggio particolarmente delicato per evitare il restringimento della biancheria, pause del programma più lunghe (i tessuti riposano in acqua e detersivo).
Sport/Fitness		60 °C - 40 °C		☑ Turbo, ☑ Eco, ☑ stiroFacile
speed 30'/15'		3,5 kg/ 2,0 kg		Programmi brevi, idoneo per biancheria poco sporca.

Risciacquo, Centrifuga, Scarico acqua

* Carico ridotto con l'opzione ☑ Turbo.

i Per i programmi senza prelavaggio introdurre il detersivo nello scomparto **II**, per i programmi con prelavaggio suddividere il detersivo fra scomparto **I** e **II**.

9307 / 9000898332	WM10B22111	Siemens-Electrogeräte GmbH Carl-Wery-Str. 34 81739 München/Deutschland
-------------------	------------	--



Avvertenze per la sicurezza

- Leggere le istruzioni di uso e installazione e tutte le informazioni accluse alla lavabiancheria. Adottare le corrispondenti misure di sicurezza.
- Conservare la documentazione allegata per un utilizzo futuro.

Pericolo di scarica elettrica – Estrarre la spina di alimentazione senza effettuare trazione direttamente sul cavo!
– Inserire/estrarre la spina elettrica solo con le mani asciutte!

Pericolo di folgorazione Apparecchi fuori uso:
– Estrarre la spina di alimentazione!
– Troncare il cavo elettrico ed eliminarlo con la spina.
– Distruggere la serratura dell'oblò di carico. Così facendo si evita che i bambini si rinchiudano rischiando la vita.

Pericolo di asfissia – Tenere imballaggi, fogli di plastica ed elementi dell'imballaggio fuori della portata di bambini.

Pericolo di intossicazione – Tenere detersivi e gli additivi fuori della portata dei bambini.

Pericolo di esplosione – I capi di biancheria preventivamente trattati con detersivi contenenti solventi, p. es. smacchiatori, benzina, dopo l'introduzione in lavatrice potrebbero provocare un'esplosione. Lavare accuratamente a mano questi capi prima di introdurli nella lavatrice.

Pericolo di ferirsi – L'oblò di carico può riscaldarsi.
– Attenzione allo scarico dell'acqua bollente con detersivo.
– Non salire sull'oblò aperto, tantomeno utilizzarlo quale punto di appoggio per pesi o altro.
– Non introdurre le mani nel cestello se è ancora in rotazione.

Valori di consumo

a seconda del modello

Programma	Carico	Potenza***	Acqua***	Durata del programma***
Cotone 20 °C	6 kg	0,30 kWh	68 l	2 1/4 h
Cotone 40 °C*	6 kg	0,95 kWh	68 l	2 1/4 h
Cotone 60 °C	6 kg	1,60 kWh	68 l	2 1/4 h
Cotone 90 °C	6 kg	2,45 kWh	76 l	2 1/4 h
Sintetici 40 °C*	3 kg	0,70 kWh	46 l	1 3/4 h
Mix 40 °C	2,5 kg	0,40 kWh	44 l	1 h
Delicati/Seta 30 °C	2 kg	0,30 kWh	37 l	3/4 h
Lana 30 °C*	2 kg	0,20 kWh	43 l	3/4 h

* Impostazione del programma test in conformità alla norma vigente EN60456.
Avvertenza per test comparativi: per provare i programmi test, lavare la quantità di carico indicata con la velocità di centrifuga massima.

Programma	Funzione supplementare	Carico	Consumo di energia annuo	Consumo di acqua annuo
Cotone 40/60 °C	Eco@**	6/3 kg	153 kWh	10560 l

** Impostazione di programma per test ed etichettatura energetica in conformità alla direttiva 2010/30/CE con acqua fredda (15 °C).

*** I valori si discostano da quelli indicati a seconda della pressione, della durezza e della temperatura dell'acqua in ingresso; della temperatura ambiente, del tipo, della quantità e del grado di sporcizia della biancheria; del detersivo utilizzato; delle oscillazioni della tensione di rete; delle funzioni supplementari selezionate.

! Avvertenze importanti

i La prima messa in funzione

Non introdurre biancheria! Aprire il rubinetto dell'acqua.

Introdurre nello scomparto II:

- ca. 1 litro di acqua.
- detersivo (dosaggio secondo le indicazioni del produttore, per biancheria poco sporca e corrispondente al livello di durezza dell'acqua).

Disporre il selettore programmi su **Cotone 90 °C** e selezionare **Avvio/Pausa**.

Alla fine del programma disporre il selettore programmi su **Spento**.

Proteggere biancheria e macchina

- Per il dosaggio di tutti i detersivi, additivi e detergenti osservare attentamente le indicazioni del produttore.
- Vuotare le tasche dei capi da lavare.
- Attenzione alle parti metalliche (fermagli per carta ecc.), se presenti, rimuoverle.
- Lavare i capi delicati in una rete/sacchetto (calze, tende, reggiseni con rinforzi).
- Chiudere le chiusure lampo, abbottonare le federe.
- Spazzolare la sabbia dalle tasche e dai risvolti.
- Rimuovere le rotelline di sostegno delle tende oppure legarle in una rete/sacchetto.

i Introdurre la biancheria

Introdurre capi di biancheria grandi e piccoli!

Non chiudere capi di biancheria fra oblò di carico e guarnizione di gomma.

Biancheria non ugualmente sporca

	Lavare a parte capi nuovi.
Poco	Senza prelavaggio. Se necessario selezionare l'opzione \Rightarrow Turbo.
	Eventualmente pretrattare le macchie.
	Selezionare, se necessario, il programma + Prelavaggio .
Molto	Introdurre meno biancheria; usare il + Prelavaggio .

Ammollo

Introdurre biancheria dello stesso colore.

Introdurre nello scomparto II detersivo per ammollo/dosaggio secondo le indicazioni del produttore. Disporre il selettore programmi su **Cotone 30 °C** e selezionare **Avvio/Pausa**. Dopo ca. 10 minuti selezionare **Avvio/Pausa**, per fermare il programma. Dopo il tempo d'ammollo desiderato, selezionare di nuovo **Avvio/Pausa**, se si vuole far proseguire il programma oppure cambiare programma.

Inamidare

La biancheria non deve essere stata trattata con ammorbidente.

E' possibile inamidare con amido liquido in tutti i programmi di lavaggio. Aggiungere l'amido secondo le indicazioni del produttore, nello scomparto dell'ammorbidente \otimes (prima pulirlo, se necessario).

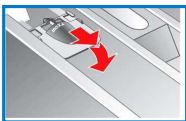
Tingere/Decolorare

Colorare solo in quantità usuali per la casa. Il sale può attaccare l'acciaio inox! Osservare le direttive del produttore di coloranti! **Non** decolorare biancheria nella lavabiancheria!

! Inserto per detersivo liquido a seconda del modello

- Per il dosaggio del detersivo liquido, posizionare l'inserto:
- Estrarre completamente il cassetto del detersivo \rightarrow pagina 9.
- Spingere l'inserto in avanti fino allo scatto.

Non utilizzare l'inserto (spingere verso l'alto): con detersivo in gel e in polvere, - nei programmi con **+ Prelavaggio** e l'opzione Fine fra.



Cura/Pulizia

Carrozzeria della macchina, pannello comandi

- Rimuovere subito i residui di detersivo.
- Asciugare con un panno morbido e umido.
- È vietato l'utilizzo di idropulitrici.

Cura/Pulizia

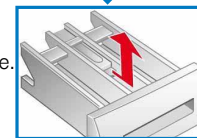
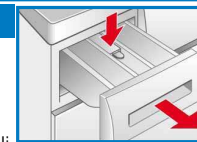


- Pericolo di scariche elettriche!
Estrarre la spina di alimentazione!
- Pericolo di esplosione! Non usare solventi!

Pulire il cassetto detersivo ...

... se vi sono residui di detersivo e ammorbidente.

1. Tirare, premere in basso l'inserto ed estrarre completamente il cassetto.
2. Estrarre l'inserto: Spingere col dito l'inserto dal basso verso l'alto.
3. Lavare la vaschetta detersivo e l'inserto con acqua e spazzolarli, al termine asciugarli.
4. Posizionare l'inserto nel cassetto (inserire il cilindro nella sua corretta posizione).
5. Introdurre il cassetto detersivo nella suo alloggiamento.



Lasciare il cassetto detersivo aperto, affinché i residui di umidità possano evaporare.

Cestello

Lasciare l'oblò di carico aperto, per fare asciugare il cestello. Macchie di ruggine - usare un pulitore senza cloro, non usare paglietta di acciaio.

Decalcificazione Senza biancheria nella macchina!

Non è necessario se il detersivo viene dosato correttamente. In casi di necessità, procedere secondo le istruzioni del produttore del decalcificante. Idonei prodotti anticalcare possono essere acquistati attraverso il nostro sito Internet o tramite il servizio assistenza clienti. \rightarrow Pagina 1

Manutenzione

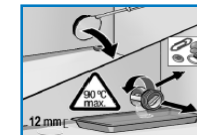


- Pericolo di scottature!
Fare raffreddare l'acqua di lavaggio!
- Chiudere il rubinetto dell'acqua!

Pompa di scarico acqua

Impostare il selettore programmi su **Spento**, togliere la spina dalla presa.

1. Aprire e rimuovere lo sportello di manutenzione aiutandosi con un cacciavite.
2. Svitare con attenzione il coperchio della pompa (acqua residua).
3. Pulire l'interno, la filettatura del coperchio della pompa e il corpo della pompa (l'elica della pompa di scarico dell'acqua deve poter girare liberamente).
4. Inserire nuovamente e riavvitare il coperchio della pompa.
5. Inserire e chiudere lo sportello di manutenzione.

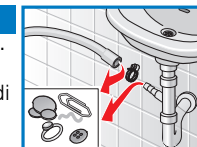


Per evitare che durante il lavaggio successivo il detersivo scorra nello scarico senza essere utilizzato: versare 1 litro d'acqua nello scomparto II e avviare il programma **Scarico acqua**.

Raccordo flessibile di scarico otturato al sifone

Disporre il selettore programmi su **Spento**, estrarre la spina di alimentazione.

1. Allentare la fascetta stringitubo, staccare con precauzione il raccordo flessibile di scarico (Attenzione! acqua residua).
2. Pulire il raccordo dello scarico e il sifone.
3. Collegare il tubo di scarico nel raccordo di scarico e serrare la fascetta stringitubo.



Filtro nel raccordo di alimentazione dell'acqua otturati

Pericolo di scarica elettrica!
Non immergere nell'acqua il dispositivo di Aqua-Stop (contiene una elettrovalvola).

Scaricare la pressione residua dell'acqua dal raccordo di carico:

1. Chiudere il rubinetto dell'acqua!
2. Selezionare un programma qualsiasi (ad esclusione della **Risciacquo/Scarico acqua**).
3. Selezionare **Avvio/Pausa**. Fare eseguire il programma per ca. 40 secondi.
4. Disporre il selettore programmi su **Spento**.
Estrarre la spina di alimentazione. Pulire il filtro:
5. Staccare il tubo flessibile dal rubinetto dell'acqua.
Pulire il filtro con uno spazzolino.
e/o nei modelli standard dotati di Aqua-Secure:
Staccare il raccordo dal lato posteriore dell'apparecchio, estrarre il filtro con la pinza a punte e pulirlo.
6. Ricollegare il raccordo di carico e controllare la sua corretta tenuta.



Che fare se ...

● Perdita di acqua.	<ul style="list-style-type: none"> - Fissare correttamente/sostituire il raccordo di scarico. - Stringere la fascetta del raccordo di carico acqua.
● Manca acqua. Il detersivo è rimasto nel cassetto.	<ul style="list-style-type: none"> - Non è stato selezionato Avvio/Pausa? - Il rubinetto dell'acqua non è stato aperto? - Il filtro dell'acqua è otturato? Pulire il filtro → <i>Pagina 10</i> - Il raccordo di carico acqua piegato o schiacciato?
● L'oblò di carico non si apre.	<ul style="list-style-type: none"> - È attiva la funzione di sicurezza. Programma interrotto? → <i>Pagina 4</i> - È stato selezionato - - - (Ammollo fine ciclo = esclusione della centrifuga finale)? → <i>Pagina 3, 4</i>
● Il programma non inizia.	<ul style="list-style-type: none"> - È stato selezionata Avvio/Pausa o ☹ (Fine fra)? - L'oblò è chiuso?
● La liscivia non viene scaricata.	<ul style="list-style-type: none"> - È stato selezionato - - - (Ammollo fine ciclo = esclusione della centrifuga finale)? → <i>Pagina 3, 4</i> - Pulire la pompa di scarico dell'acqua. → <i>Pagina 10</i> - Pulire il raccordo di scarico e/o raccordo di scarico.
● Nel cestello non si vede l'acqua.	<ul style="list-style-type: none"> - Nessun errore - l'acqua è al di sotto della zona visibile.
● Risultato di centrifugazione insoddisfacente, biancheria bagnata/troppo umida.	<ul style="list-style-type: none"> - Nessun errore - il controllo antisbilanciamento ha interrotto la centrifugazione, distribuzione della biancheria irregolare. Distribuire nel cestello capi di biancheria piccoli e grandi. - È stata selezionata una velocità di centrifuga troppo bassa? → <i>Pagina 5</i>
● La durata del programma cambia durante il ciclo di lavaggio.	<ul style="list-style-type: none"> - Nessun errore - l'esecuzione del programma viene ottimizzata in ogni ciclo di lavaggio. Questo comporta variazioni nella durata del programma.
● Ripetuti tentativi di avviamento della centrifuga.	<ul style="list-style-type: none"> - Nessun errore - il controllo antisbilanciamento compensa lo squilibrio.
● Acqua residua nello scomparto ⌘ per gli additivi.	<ul style="list-style-type: none"> - Nessun errore - l'effetto dell'additivo non è pregiudicato. - Se necessario pulire l'inserito. → <i>Pagina 10</i>
● Formazione di odore sgradevole nella lavabiancheria.	<ul style="list-style-type: none"> - Eseguire il programma Cotone 90 °C senza biancheria. Impiegare un detersivo/sgrassante (Consultare il Service autorizzato).
● L'indicazione di stato ☺ lampeggia. Eventualmente dal cassetto detersivo esce schiuma.	<ul style="list-style-type: none"> - È stato utilizzato troppo detersivo? - Miscelare 1 cucchiaino di ammorbidente in ½ litro d'acqua e versarlo nello scomparto II. (<i>Non per tessuti outdoor e piumini!</i>) - Al prossimo lavaggio ridurre il dosaggio del detersivo.
● Forti rumori, vibrazioni e «spostamento» della macchina durante la centrifugazione.	<ul style="list-style-type: none"> - I piedini dell'apparecchio non sono stati serrati? Assicurarsi che i 4 piedini dell'apparecchio poggino a terra. → <i>Istruzioni per l'installazione</i> - I blocchi di trasporto sono stati rimossi? Rimuovere i blocchi di trasporto. → <i>Istruzioni per l'installazione</i>
● Durante il funzionamento il display/le spie luminose non funzionano.	<ul style="list-style-type: none"> - Interruzione dell'energia elettrica? - È scattato il dispositivo di sicurezza? Inserire il dispositivo di sicurezza/cambiare il fusibile. - Se l'inconveniente si ripete, rivolgersi al servizio assistenza clienti autorizzato.
● : o . lampeggiano sul display.	<ul style="list-style-type: none"> - Tensione di rete troppo bassa → <i>VoltMonitor, Pagina 5</i>
● Svolgimento del programma più lungo del solito.	<ul style="list-style-type: none"> - Nessun errore - il controllo antisbilanciamento compensa lo squilibrio mediante ripetuta distribuzione della biancheria. - Nessun errore - è attivo il sistema di controllo schiuma - viene aggiunto un ciclo di risciacquo.
● Residui di detersivo sulla biancheria.	<ul style="list-style-type: none"> - Alcuni detersivi senza fosfati contengono residui non solubili nell'acqua. - Selezionare Risciacquo oppure dopo il lavaggio spazzolare la biancheria.
Se non si riesce ad eliminare un inconveniente (spegnere/accendere) oppure è necessaria una riparazione:	
<ul style="list-style-type: none"> - Disporre il selettore programmi su ○ Spento ed estrarre la spina di alimentazione dalla presa. - Chiudere il rubinetto dell'acqua e rivolgersi al servizio assistenza clienti autorizzato. → <i>Istruzioni per l'installazione</i> 	



Osservare le istruzioni di sicurezza a *Pagina 8!*



Lava-biancheria

Istruzioni per l'uso

it



Mettere la lavabiancheria in funzione solo dopo avere letto queste istruzioni e le separate istruzioni per l'installazione/la cura!

SIEMENS