

Consejos y advertencias de seguridad

- La lavadora es muy pesada. Tener cuidado al levantarla.
- Atención: las mangueras congeladas pueden romperse/reventar. Por este motivo, no se deben instalar lavadoras en el exterior ni en zonas con bajas temperaturas con riesgo de heladas.
- La lavadora puede resultar dañada. No levantar el aparato asiendo por componentes sobresalientes (p. ej., la puerta de carga).
- Además de los consejos y advertencias aquí indicados, pueden ser de aplicación determinadas descripciones de las empresas locales de suministro de agua y de electricidad.
- En caso de duda deberá encomendarse la conexión a un técnico especialista.
- La encimera no debe presentar perforaciones en la zona de la lavadora.
- Tender las mangueras y los conductos de manera que no puedan causar tropezones.

Desguace respetuoso con el medio ambiente

- Eliminar el embalaje de manera respetuosa con el medio ambiente.
- Este aparato cuenta con las marcas prescritas por la Directiva europea 2002/96/CE relativa a la retirada y reciclaje de Residuos de Aparatos Eléctricos y Electrónicos (RAEE). Esta directiva constituye el marco regulatorio con validez en toda la Unión Europea para la retirada y el reciclaje de los aparatos usados.

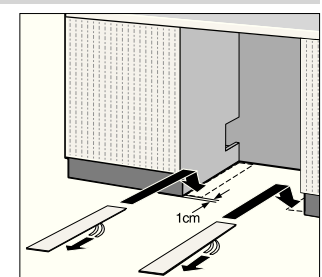
Superficie de apoyo

- La estabilidad es importante para que la máquina no se desplace.
- La superficie de apoyo debe ser firme y plana.
- Los suelos o los revestimientos de suelo blandos no son adecuados.

Montaje con láminas antideslizantes

Las láminas antideslizantes facilitan la introducción de la lavadora en el espacio para esta. Pedido mediante n.º de pieza de repuesto 66 1827

Humedecer las láminas antideslizantes con una mezcla de agua y producto de limpieza antes de introducirla lavadora. No utilizar grasas ni aceites.



Montaje bajo una encimera alta → Dimensiones del aparato, página 3

- Listones de compensación: n.º de pedido WZ 20470, WMZ 20470, Z 7090X0
- Kit de elevación: n.º de pedido WZ 20440, WMZ 20440, Z 7060X0

Montaje sobre un zócalo

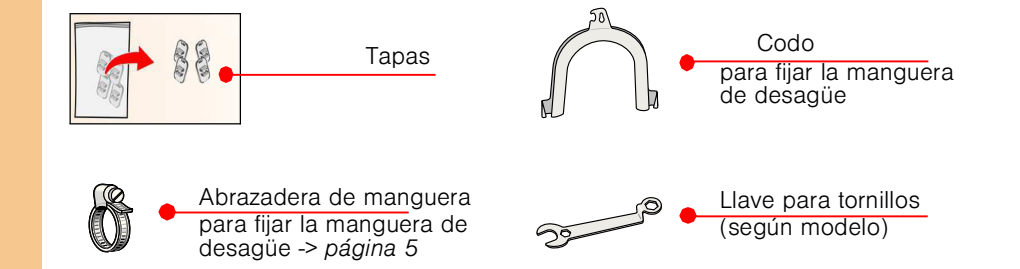
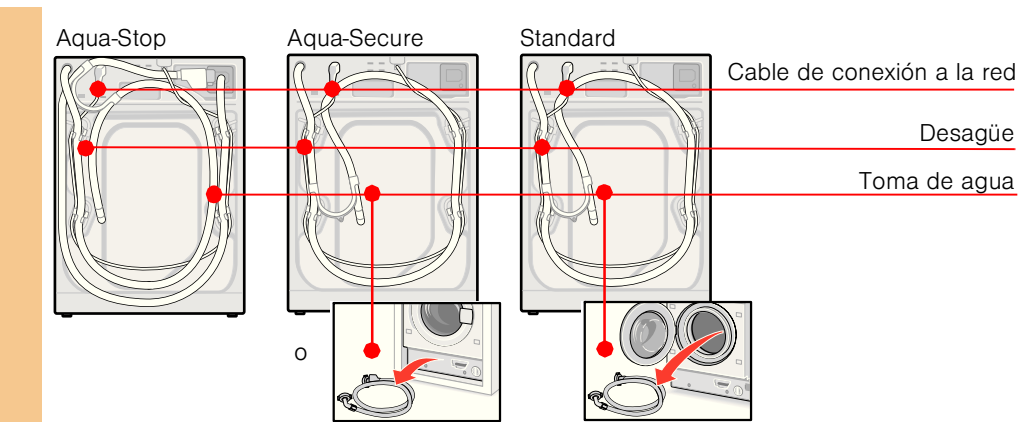
Es imprescindible fijar las patas delanteras de la lavadora con lengüetas de sujeción*.
* N.º de pedido: WMZ 2200, WX 975600, CZ 110600, Z 7080X0

Montaje sobre un techo de vigas de madera

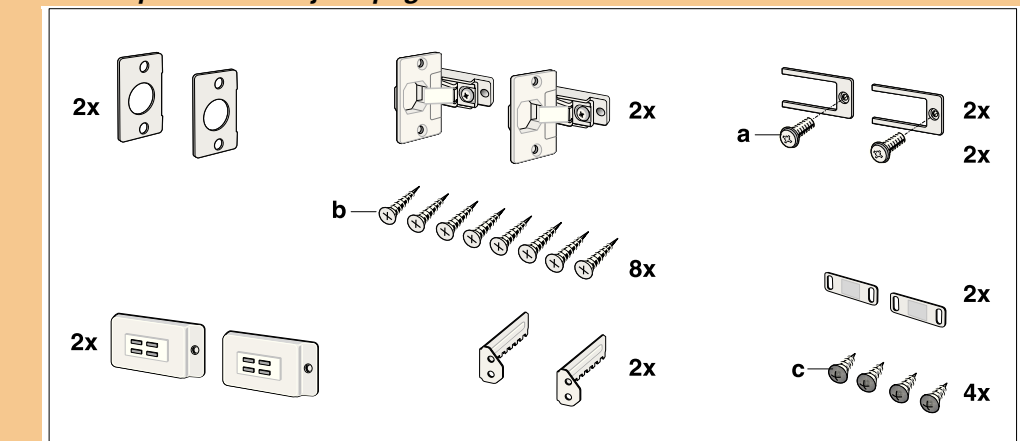
- En la medida de lo posible, emplazar la lavadora en un rincón.
- Atornillar al suelo una placa de madera resistente al agua (espesor mín. de 30 mm). Al hacerlo, tener en cuenta la altura de la encimera de la cocina.
- Es imprescindible fijar las patas de la lavadora con lengüetas de sujeción*.
* N.º de pedido: WMZ 2200, WX 975600, CZ 110600, Z 7080X0

Material suministrado según modelo

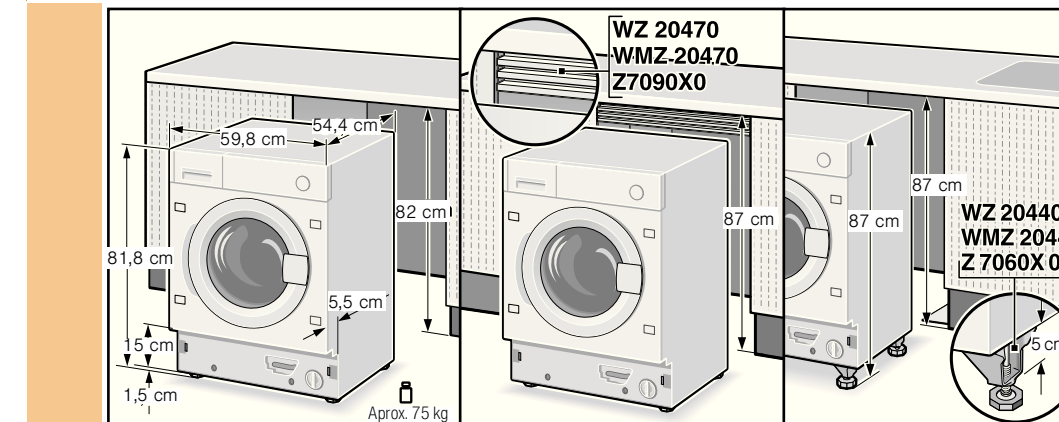
La humedad del tambor está condicionada por el control final.



Piezas para el montaje → página 8-13

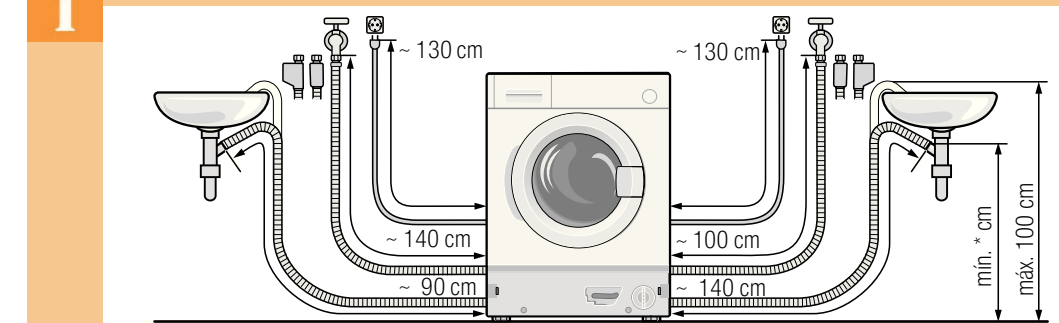


Dimensiones del aparato según modelo



Longitudes de mangueras y conductos según modelo

Empalme del lado izquierdo o Empalme del lado derecho



* Modelos Standard, Aqua-Secure min. 60 cm - máx. 100 cm
Modelo Aqua-Stop 0 - máx. 100 cm

Nota: si se utilizan los fijadores de manguera, se reducirán las longitudes posibles de manguera.
Disponibles en tiendas especializadas o en el Servicio de asistencia técnica:
– Prolongación para las mangueras de alimentación Aqua-Stop o bien mangueras de alimentación de agua fría (aprox. 2,50 m).
N.º de pedido: WMZ2380, WZ10130, CZ11350, Z7070X0

Herramientas necesarias

- Nivel de burbuja para nivelar el aparato
- Destornillador
- Taladradora

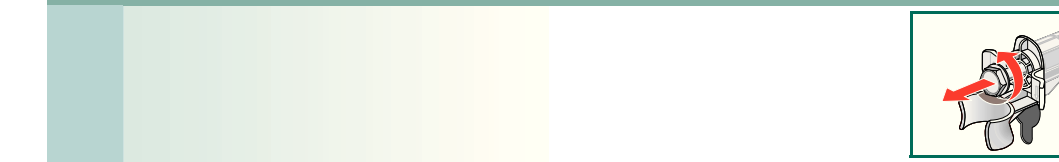
Retirada de los seguros de transporte

- Antes de utilizar el aparato por primera vez, es imprescindible retirar por completo y guardar los 4 seguros de transporte.
- En posteriores transportes es indispensable montar de nuevo los seguros de transporte; así se impide que la máquina sufra daños → página 6.
- Guardar el tornillo y el manguito.

1. Retirar las mangueras (según el modelo) de las fijaciones y del codo. Extraer el codo.



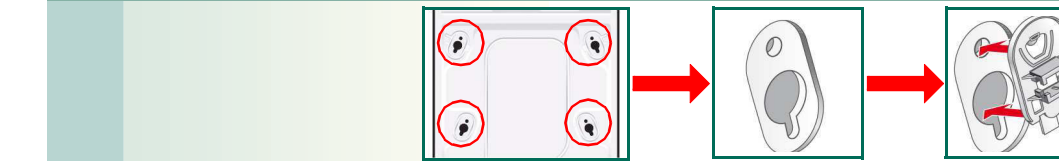
2. Aflojar y retirar los 4 tornillos de los seguros de transporte.



3. Extraer de las fijaciones el cable de conexión a la red. Retirar los manguitos.



4. Insertar las tapas.



Conexión a la red de agua según modelo

- Peligro de descarga eléctrica No sumergir el dispositivo de seguridad Aqua-Stop en agua (contiene una válvula eléctrica).
- Para evitar escapes o daños producidos por agua, deben tenerse en cuenta los consejos y advertencias indicados en este capítulo.
- **Atención:** la lavadora solo debe funcionar con agua potable fría.
- No conectar a la grifería mezcladora de un calentador de agua sin presión.
- Utilizar exclusivamente la manguera de alimentación suministrada o una adquirida en una tienda especializada autorizada; no utilizar mangueras usadas.
- En caso de duda deberá encomendarse la conexión a un técnico especialista.

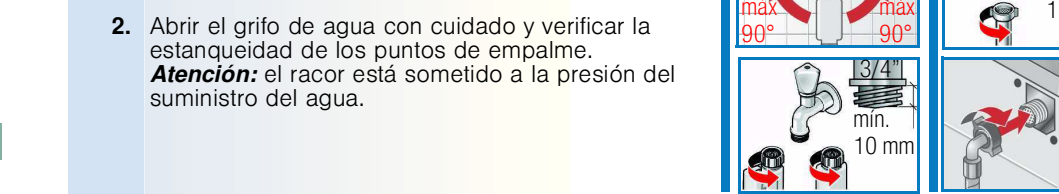
Toma de agua

Manguera de alimentación:
Atención: no doblarla, aplastarla, modificarla o cortarla (la resistencia ya no quedará garantizada).

Presión óptima del agua en la red de suministro: 100-1000 kPa (1-10 bares)
– Con el grifo del agua abierto, fluyen como mínimo 8 l/min.
– En caso de que la presión sea mayor, debe montarse una válvula reductora de presión.

Modelo: Aqua-Stop Aqua-Secure Standard

1. Conectar la manguera de alimentación al grifo de agua. Apretar los racores de empalme solo con la mano.
2. Abrir el grifo de agua con cuidado y verificar la estanqueidad de los puntos de empalme.
Atención: el racor está sometido a la presión del suministro del agua.



Desagüe

Manguera de desagüe:
Atención: No doblarla ni estirarla.

Diferencia de altura entre la superficie de apoyo y el desagüe:
– para modelos Aqua-Secure, Standard: min. 60 cm - máx. 100 cm
– para el modelo Aqua-Stop: 0 - máx. 100 cm

Desagüe a un sifón:
Atención: el punto de empalme debe estar asegurado con una abrazadera de manguera suministrada, Ø 24-40 mm.

Nivelado

- Si el aparato no está correctamente nivelado, se pueden producir fuertes ruidos, vibraciones y desplazamientos. Las cuatro patas deben apoyarse de forma segura sobre el suelo de tal forma que la lavadora no se tambalee. Comprobar el nivelado de la lavadora con el nivel de burbuja, corregirlo si es necesario. La lavadora no debe tocar las paredes laterales del espacio de montaje. Las contratruercas de los pies delanteros del aparato deben estar fijamente atornilladas contra el cuerpo del aparato.

Conexión eléctrica

- Conexión de la lavadora solo a una toma de corriente alterna con puesta a tierra instalada reglamentariamente.
- La tensión de la red eléctrica y la indicación de tensión que figura en la lavadora deben coincidir. → página 7; Datos técnicos.
- Valor de conexión y fusible necesario → página 7; Datos técnicos.

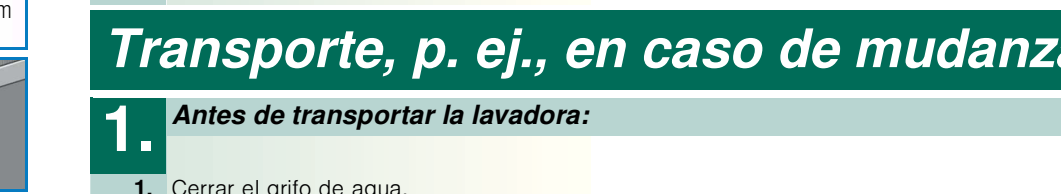
Asegurarse de que:
– el enchufe y la toma de corriente sean compatibles,
– la sección transversal de los cables sea suficiente,
– el sistema de puesta a tierra esté instalado reglamentariamente.

En caso de que sea necesario sustituir el cable de conexión a la red, debe encargarse la tarea únicamente a un técnico electricista. En el Servicio de asistencia técnica se pueden solicitar cables de conexión a la red de repuesto.

No utilizar enchufes ni acoplamientos múltiples, ni cables de prolongación.

En caso de utilizar un interruptor de corriente de defecto, dicho interruptor debe estar provisto del siguiente símbolo: Solo este símbolo garantiza que el interruptor cumple con las prescripciones vigentes en la actualidad.

Enchufe:
– no enchufar ni retirar de la toma de corriente el enchufe si se tienen las manos húmedas.
– Para desenchufar el cable de la toma de corriente, tirar de él por el enchufe y nunca del propio cable.
– No desenchufar el aparato durante el funcionamiento.



1. Cerrar el grifo de agua.
2. Reducir la presión del agua en la manguera de alimentación → Instrucciones de uso; Filtro de la toma de agua.
3. Evacuar el agua de lavado restante → Instrucciones de uso; Bomba de desagüe.
4. Desconectar de la red eléctrica la lavadora.
5. Desmontar las mangueras.

Montar los seguros de transporte:

1. Retirar las tapas.
2. Insertar los 4 manguitos. Inmovilizar el cable de conexión a la red en las fijaciones. Colocar y apretar los tornillos.

Una vez finalizado el transporte, es necesario retirar los seguros de transporte. → página 4.

Para evitar que en el próximo lavado salga el detergente no utilizado por el desagüe: verter 1 litro de agua en el compartimento II e iniciar el programa **Desaguar**.

Datos técnicos

Peso	75-84 kg según modelo
Conexión a la red eléctrica	Tensión nominal 220-240 V, 50 Hz Corriente nominal 10 A Potencia nominal 2300 W
Presión de agua	100–1000 kPa (1–10 bares)
Programa de chequeo	según la norma europea 60456 vigente

Servicio de asistencia técnica

- Si no puede solucionar el problema usted mismo → Instrucciones de uso: (¿Qué hacer cuando...?, páginas 12/13, póngase en contacto con el Servicio de asistencia técnica. Haremos lo posible para encontrar una solución adecuada y evitar una visita innecesaria del personal técnico.
- Encontrará los datos de contacto del Servicio de asistencia técnica más cercano a su domicilio aquí, en la lista de puntos de asistencia (según modelo).
- Indique al Servicio de asistencia técnica el número de producto (E-Nr.) y el de fabricación (FD) del aparato.

Encontrará estos datos: en el interior de la puerta de carga y en la parte trasera del aparato

E-Nr. _____ FD _____

Número de producto Número de fabricación

Confíe en la experiencia del fabricante. Contacte con nosotros. Así se asegurará de que la reparación sea efectuada por personal debidamente instruido y con piezas de repuesto originales.

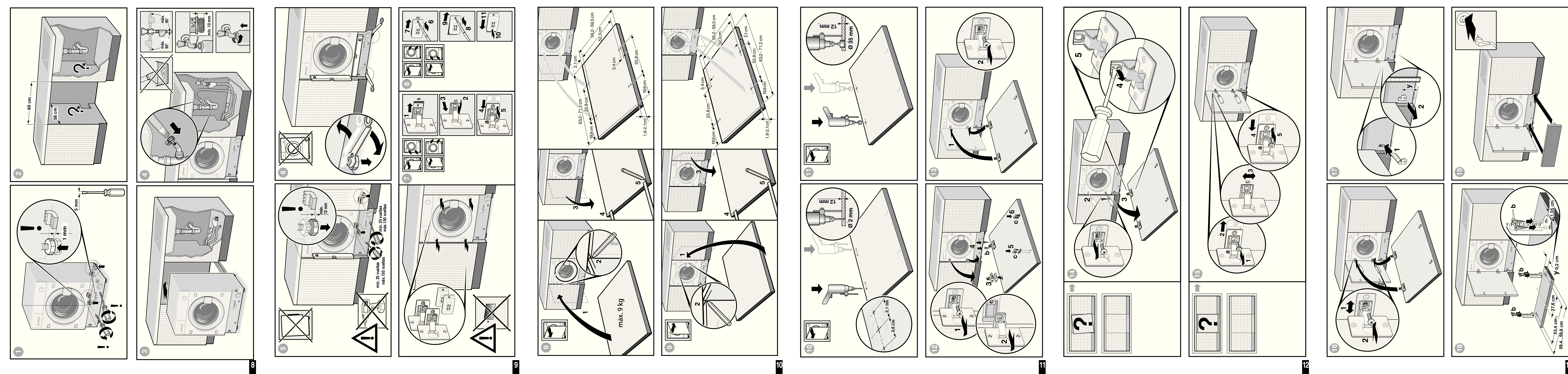
Garantía de Aqua-Stop Solo para aparatos con Aqua-Stop

Además de los derechos de garantía derivados del contrato de compra y de la garantía del aparato, el comprador tendrá derecho a indemnización por parte del fabricante en caso de que se cumplan las siguientes condiciones:

1. En caso de que se produzcan daños por agua debido a un mal funcionamiento del sistema Aqua-Stop, indemnizamos al cliente si se trata de un particular.
2. La garantía de responsabilidad permanecerá vigente durante toda la vida útil del aparato.
3. Para la aplicación de la garantía es imprescindible que el aparato con Aqua-Stop haya sido montado y conectado conforme a la técnica siguiendo nuestras instrucciones; ello incluye también la prolongación Aqua-Stop realizada conforme a la técnica (accesorio original). Esta garantía no es de aplicación si el daño es provocado por conductos o griferías defectuosos empalmados en la conexión Aqua-Stop del grifo de agua.
4. En principio, los aparatos equipados con Aqua-Stop no precisan ninguna forma especial de control durante el funcionamiento. Tampoco es necesario cerrar el grifo del agua una vez finalizado el ciclo de lavado, aunque sí se recomienda hacerlo en el caso de que el usuario se vaya a ausentar de su domicilio durante un tiempo prolongado (p. ej., vacaciones de varias semanas).

Fabricante (ver Instrucciones de uso)

9304/9000853215



Índice

	Página
■ Consejos y advertencias de seguridad	1
■ Desguace respetuoso con el medio ambiente	1
■ Superficie de apoyo	1
■ Material suministrado	2
■ Dimensiones del aparato	3
■ Longitud de mangueras y conductos	3
■ Herramientas necesarias	3
■ Retirada de los seguros de transporte	4
■ Conexión a la red de agua	5
■ Nivelado	5
■ Conexión eléctrica	6
■ Transporte, p. ej., en caso de mudanza	6
■ Datos técnicos	7
■ Servicio de asistencia técnica	7
■ Garantía Aqua-Stop	7
■ Instrucciones de montaje	8-13

Secuencia de figuras 1-19

! Leer las presentes instrucciones antes poner en marcha la lavadora. Tener en cuenta también las instrucciones de uso que se entregan por separado. Conservar siempre toda la documentación; será útil para cualquier uso futuro y deberá entregarse al propietario posterior en caso de venta.

Consejos y advertencias de seguridad

- La lavadora es muy pesada. Tener cuidado al levantarla.
- Atención: las mangueras congeladas pueden romperse/reventar. Por este motivo, no se deben instalar lavadoras en el exterior ni en zonas con bajas temperaturas con riesgo de heladas.
- La lavadora puede resultar dañada. No levantar el aparato asíéndolo por componentes sobresalientes (p. ej., la puerta de carga).
- Además de los consejos y advertencias aquí indicados, pueden ser de aplicación determinadas prescripciones de las empresas locales de suministro de agua y de electricidad.
- En caso de duda deberá encomendarse la conexión a un técnico especialista.
- La encimera no debe presentar perforaciones en la zona de la lavadora.
- Tender las mangueras y los conductos de manera que no puedan causar tropezones.

Desguace respetuoso con el medio ambiente

- Eliminar el embalaje de manera respetuosa con el medio ambiente.
- Este aparato cuenta con las marcas prescritas por la Directiva europea 2002/96/CE relativa a la retirada y reciclaje de Residuos de Aparatos Eléctricos y Electrónicos (RAEE). Esta directiva constituye el marco reglamentario con validez en toda la Unión Europea para la retirada y el reciclaje de los aparatos usados.

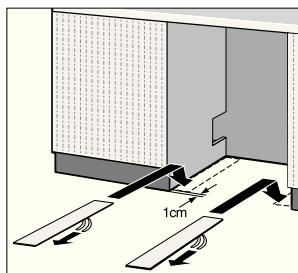
Superficie de apoyo

- La estabilidad es importante para que la máquina no se desplace.
- La superficie de apoyo debe ser firme y plana.
- Los suelos o los revestimientos de suelo blandos no son adecuados.

Montaje con láminas antideslizantes

Las láminas antideslizantes facilitan la introducción de la lavadora en el espacio para esta.
Pedido mediante n.º de pieza de repuesto 66 1827

Humedecer las láminas antideslizantes con una mezcla de agua y producto de limpieza antes de introducirla lavadora.
No utilizar grasas ni aceites.



Montaje bajo una encimera alta → Dimensiones del aparato, página 3

- Listones de compensación: n.º de pedido WZ 20470, WMZ 20470, Z 7090X0
- Kit de elevación: n.º de pedido WZ 20440, WMZ 20440, Z 7060X0

Montaje sobre un zócalo

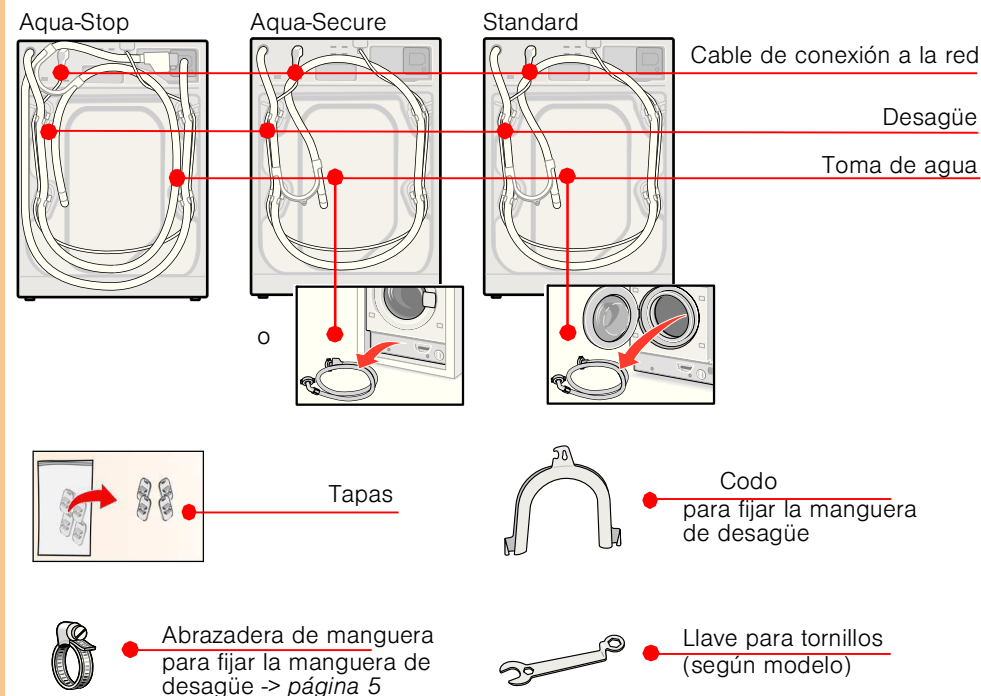
Es **imprescindible** fijar las patas delanteras de la lavadora con lengüetas de sujeción*.
* N.º de pedido: WMZ 2200, WX 975600, CZ 110600, Z 7080X0

Montaje sobre un techo de vigas de madera

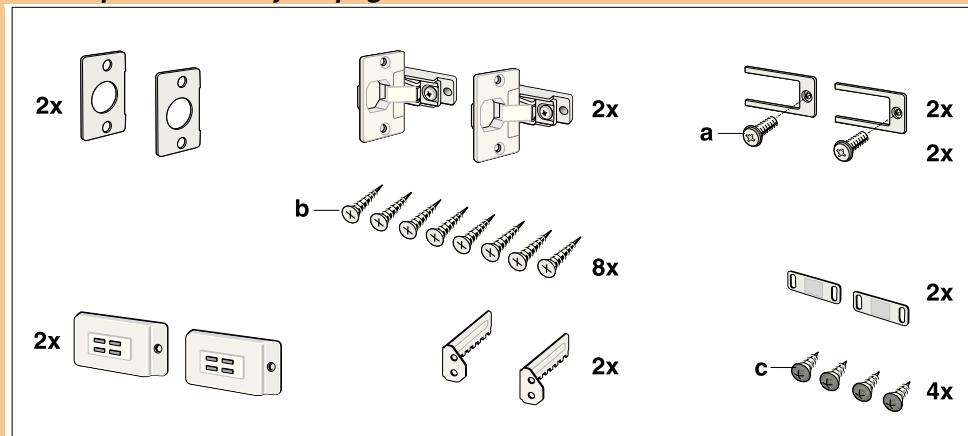
- En la medida de lo posible, emplazar la lavadora en un rincón.
- Atornillar al suelo una placa de madera resistente al agua (espesor mín. de 30 mm). Al hacerlo, tener en cuenta la altura de la encimera de la cocina.
- Es **imprescindible** fijar las patas de la lavadora con lengüetas de sujeción*.
* N.º de pedido: WMZ 2200, WX 975600, CZ 110600, Z 7080X0

Material suministrado según modelo

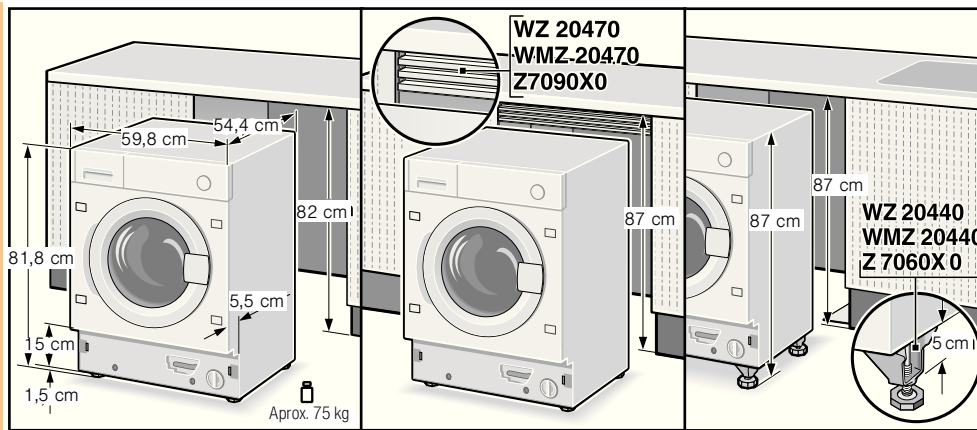
La humedad del tambor está condicionada por el control final.



Piezas para el montaje -> página 8-13



Dimensiones del aparato según modelo

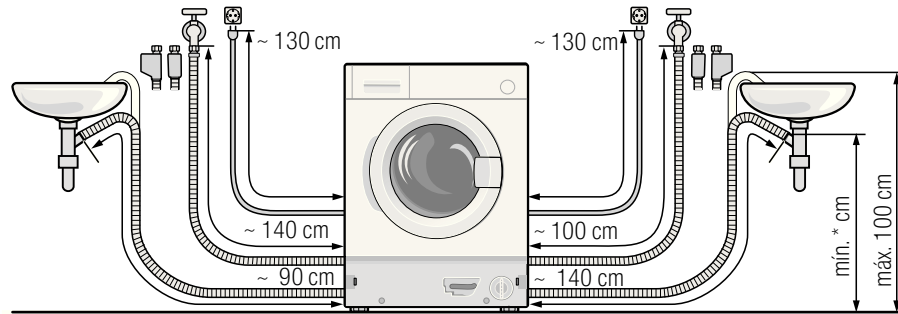


Longitudes de mangueras y conductos según modelo



Empalme del lado izquierdo

Empalme del lado derecho



* Modelos Standard, Aqua-Secure mín. 60 cm - máx. 100 cm
Modelo Aqua-Stop 0 - máx. 100 cm

Nota: si se utilizan los fijadores de manguera, se reducirán las longitudes posibles de manguera.

Disponibles en tiendas especializadas o en el Servicio de asistencia técnica:

- Prolongación para las mangueras de alimentación Aqua-Stop o bien mangueras de alimentación de agua fría (aprox. 2,50 m).

N.º de pedido: WMZ2380, WZ10130, CZ11350, Z7070X0

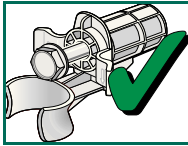
Herramientas necesarias

- Nivel de burbuja para nivelar el aparato
- Destornillador
- Taladradora

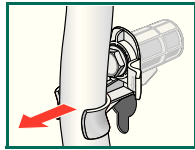
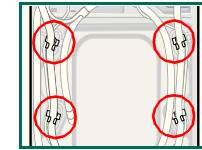
Retirada de los seguros de transporte



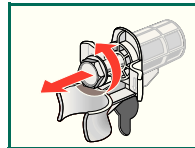
- Antes de utilizar el aparato por primera vez, es imprescindible retirar por completo y guardar los 4 seguros de transporte.
- En posteriores transportes es indispensable montar de nuevo los seguros de transporte; así se impide que la máquina sufra daños -> página 6.
- Guardar el tornillo y el manguito.



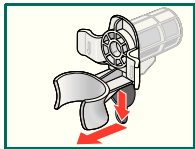
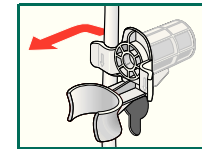
1. Retirar las mangueras (según el modelo) de las fijaciones y del codo. Extraer el codo.



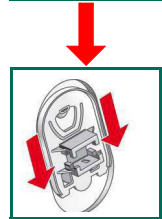
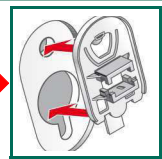
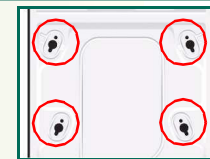
2. Aflojar y retirar los 4 tornillos de los seguros de transporte.



3. Extraer de las fijaciones el cable de conexión a la red. Retirar los manguitos.



4. Insertar las tapas.



Conexión a la red de agua según modelo

- ⚠ Peligro de descarga eléctrica. No sumergir el dispositivo de seguridad Aqua-Stop en agua (contiene una válvula eléctrica).
- Para evitar escapes o daños producidos por agua, deben tenerse en cuenta los consejos y advertencias indicados en este capítulo.
- Atención:** la lavadora solo debe funcionar con agua potable fría.
- No conectar a la grifería mezcladora de un calentador de agua sin presión.
- Utilizar exclusivamente la manguera de alimentación suministrada o una adquirida en una tienda especializada autorizada; no utilizar mangueras usadas.
- En caso de duda deberá encomendarse la conexión a un técnico especialista.

Toma de agua

Manguera de alimentación:

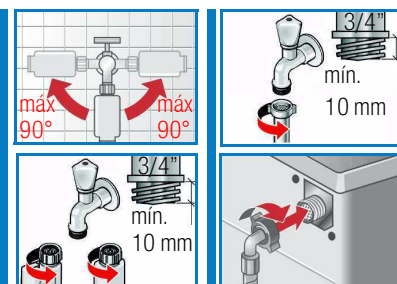
Atención: no doblarla, aplastarla, modificarla o cortarla (la resistencia ya no quedará garantizada).

Presión óptima del agua en la red de suministro: 100-1000 kPa (1-10 bares)

- Con el grifo del agua abierto, fluyen como mínimo 8 l/min.
- En caso de que la presión sea mayor, debe montarse una válvula reductora de presión.

Modelo: Aqua-Stop Standard
Aqua-Secure

- Conectar la manguera de alimentación al grifo de agua.
Apretar los racores de empalme solo con la mano.
- Abrir el grifo de agua con cuidado y verificar la estanqueidad de los puntos de empalme.
Atención: el racor está sometido a la presión del suministro del agua.



Desagüe

Manguera de desagüe:

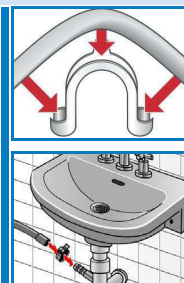
Atención: No doblarla ni estirarla.

Diferencia de altura entre la superficie de apoyo y el desagüe:

- para modelos Aqua-Secure, Standard: mín. 60 cm - máx. 100 cm
- para el modelo Aqua-Stop: 0 - máx. 100 cm

Desagüe a un sifón:

Atención: el punto de empalme debe estar asegurado con una abrazadera de manguera suministrada, Ø 24-40 mm.



Nivelado

- ⚠ Si el aparato no está correctamente nivelado, se pueden producir fuertes ruidos, vibraciones y desplazamientos. Las cuatro patas deben apoyarse de forma segura sobre el suelo de tal forma que la lavadora no se tambalee. Comprobar el nivelado de la lavadora con el nivel de burbuja, corregirlo si es necesario. La lavadora no debe tocar las paredes laterales del espacio de montaje. Las contratueras de los pies delanteros del aparato deben estar fijamente atornilladas contra el cuerpo del aparato.



Conexión eléctrica

- Conexión de la lavadora solo a una toma de corriente alterna con puesta a tierra instalada reglamentariamente.
- La tensión de la red eléctrica y la indicación de tensión que figura en la lavadora deben coincidir. -> página 7; Datos técnicos.
- Valor de conexión y fusible necesario -> página 7; Datos técnicos.
- Asegurarse de que:
 - el enchufe y la toma de corriente sean compatibles,
 - la sección transversal de los cables sea suficiente,
 - el sistema de puesta a tierra esté instalado reglamentariamente.
- En caso de que sea necesario sustituir el cable de conexión a la red, debe encargarse la tarea únicamente a un técnico electricista. En el Servicio de asistencia técnica se pueden solicitar cables de conexión a la red de repuesto.
- No utilizar enchufes ni acoplamientos múltiples, ni cables de prolongación.
- En caso de utilizar un interruptor de corriente de defecto, dicho interruptor debe estar provisto del siguiente símbolo: Solo este símbolo garantiza que el interruptor cumple con las prescripciones vigentes en la actualidad.
- Enchufe:
 - no enchufar ni retirar de la toma de corriente el enchufe si se tienen las manos húmedas.
 - Para desenchufar el cable de la toma de corriente, tirar de él por el enchufe y nunca del propio cable.
 - No desenchufar el aparato durante el funcionamiento.

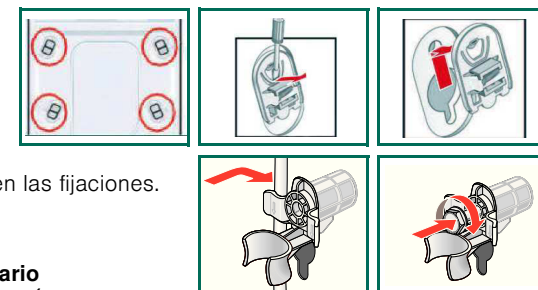
Transporte, p. ej., en caso de mudanza

1. Antes de transportar la lavadora:

- Cerrar el grifo de agua.
- Reducir la presión del agua en la manguera de alimentación -> Instrucciones de uso; Filtro de la toma de agua.
- Evacuar el agua de lavado restante -> Instrucciones de uso; Bomba de desagüe.
- Desconectar de la red eléctrica la lavadora.
- Desmontar las mangueras.

2. Montar los seguros de transporte:

- Retirar las tapas.
- Insertar los 4 manguitos. Inmovilizar el cable de conexión a la red en las fijaciones. Colocar y apretar los tornillos.



Una vez finalizado el transporte, es **necesario** retirar los seguros de transporte. -> página 4.



Para evitar que en el próximo lavado salga el detergente no utilizado por el desagüe: verter 1 litro de agua en el compartimento II e iniciar el programa **Desaguar**.

Datos técnicos

Peso	75-84 kg <i>según modelo</i>
Conexión a la red eléctrica	Tensión nominal 220-240 V, 50 Hz Corriente nominal 10 A Potencia nominal 2300 W
Presión de agua	100–1000 kPa (1–10 bares)
Programa de chequeo	según la norma europea 60456 vigente

Servicio de asistencia técnica

- Si no puede solucionar el problema usted mismo → Instrucciones de uso: (*¿Qué hacer cuando...?*, páginas 12/13, póngase en contacto con el Servicio de asistencia técnica. Haremos lo posible para encontrar una solución adecuada y evitar una visita innecesaria del personal técnico.
- Encontrará los datos de contacto del Servicio de asistencia técnica más cercano a su domicilio aquí, en la lista de puntos de asistencia (según modelo).
- Indique al Servicio de asistencia técnica el número de producto (E-Nr.) y el de fabricación (FD) del aparato.

E-Nr. _____ FD _____

Número de producto Número de fabricación

*Encontrará estos datos:
en el interior de la puerta de carga
y en la parte trasera del aparato*

- **Confíe en la experiencia del fabricante.** Contacte con nosotros. Así se asegurará de que la reparación sea efectuada por personal debidamente instruido y con piezas de repuesto originales.

Garantía de Aqua-Stop Solo para aparatos con Aqua-Stop

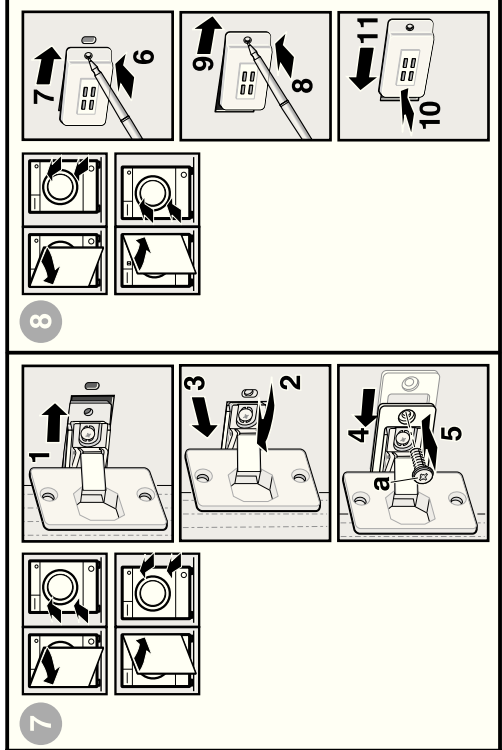
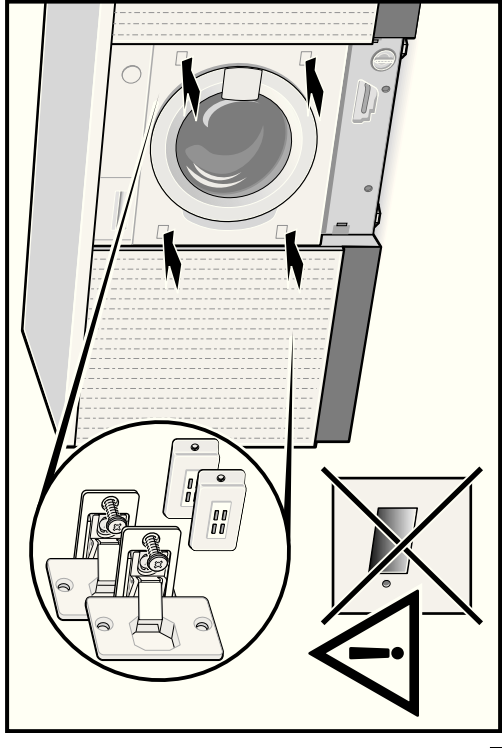
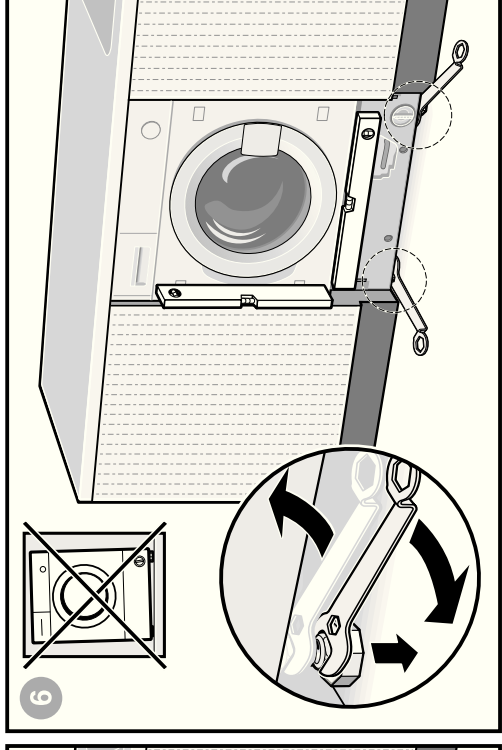
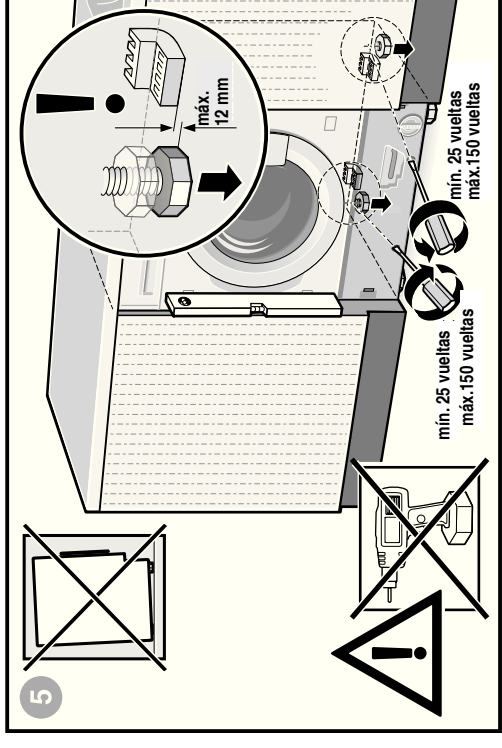
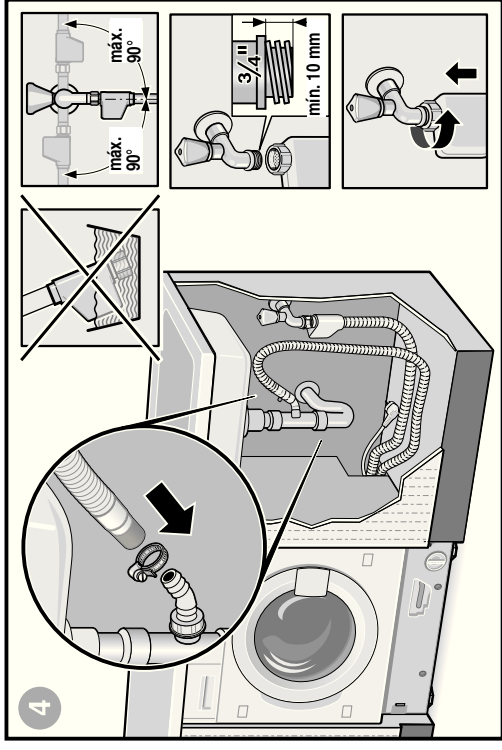
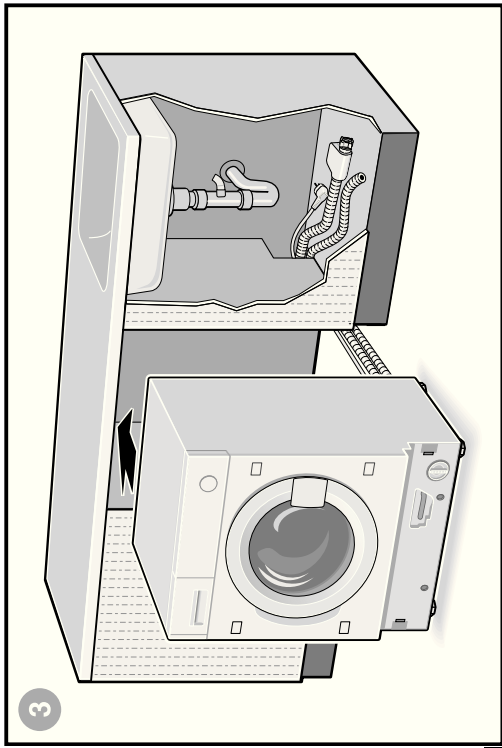
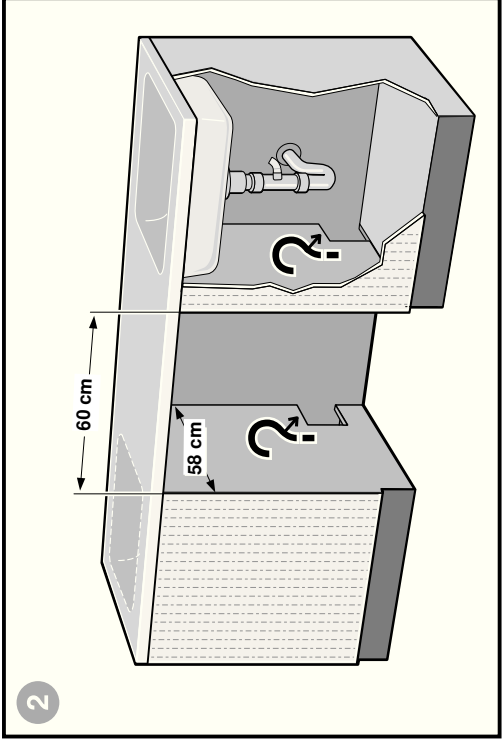
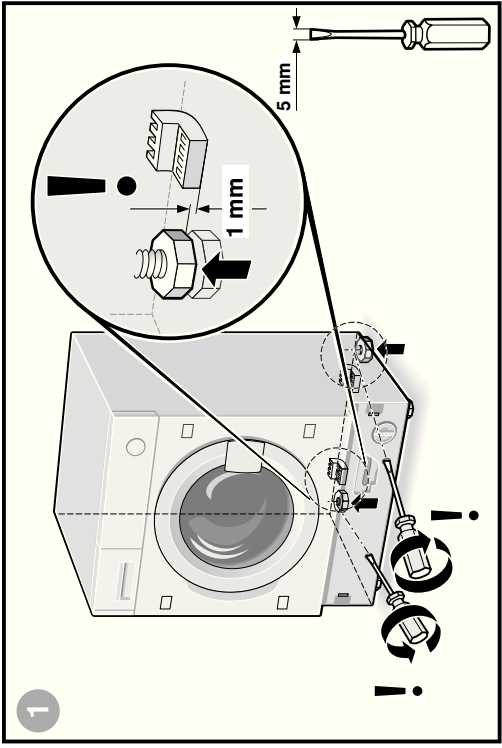
Además de los derechos de garantía derivados del contrato de compra y de la garantía del aparato, el comprador tendrá derecho a indemnización por parte del fabricante en caso de que se cumplan las siguientes condiciones:

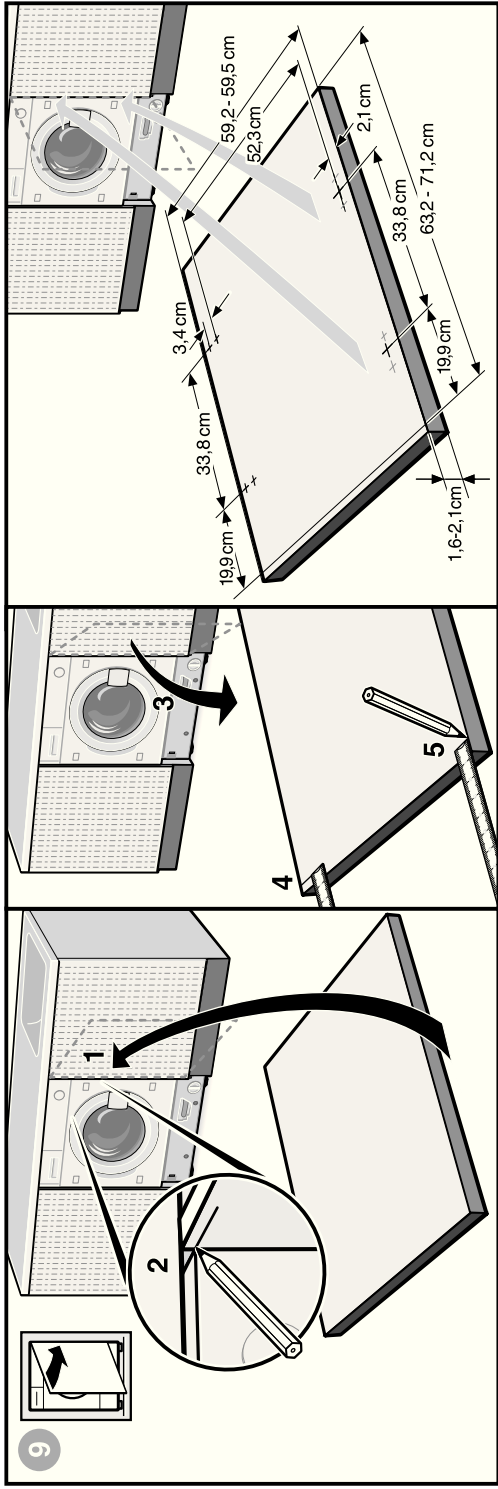
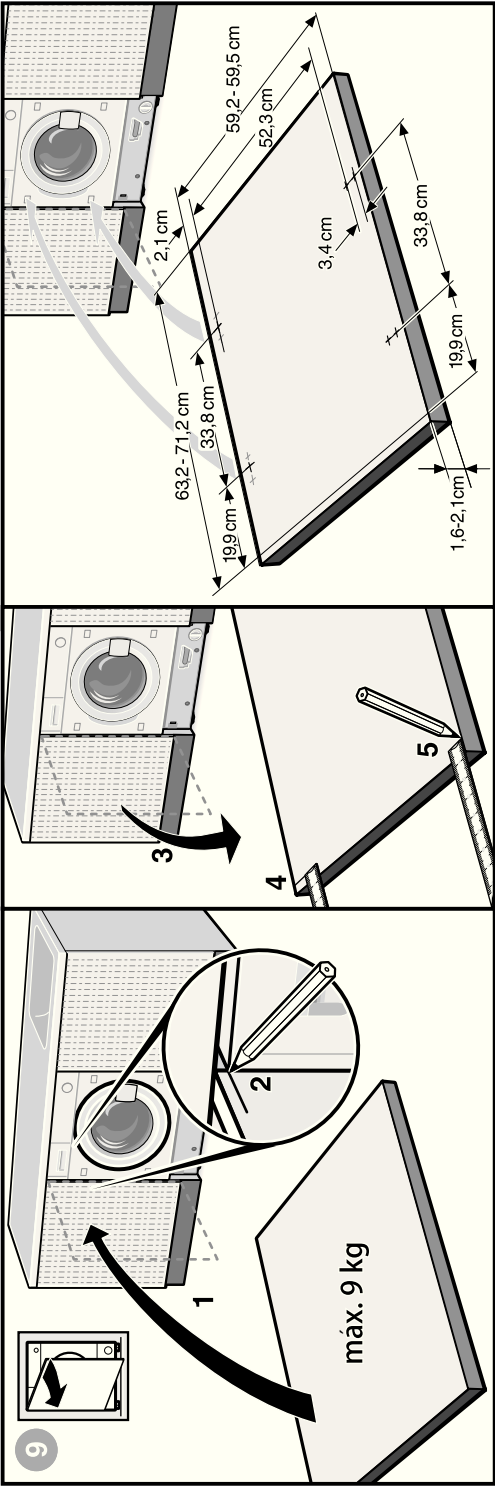
1. En caso de que se produzcan daños por agua debido a un mal funcionamiento del sistema Aqua-Stop, indemnizamos al cliente si se trata de un particular.
2. La garantía de responsabilidad permanecerá vigente durante toda la vida útil del aparato.
3. Para la aplicación de la garantía es imprescindible que el aparato con Aqua-Stop haya sido montado y conectado conforme a la técnica siguiendo nuestras instrucciones; ello incluye también la prolongación Aqua-Stop realizada conforme a la técnica (accesorio original). Esta garantía no es de aplicación si el daño es provocado por conductos o griferías defectuosos empalmados en la conexión Aqua-Stop del grifo de agua.
4. En principio, los aparatos equipados con Aqua-Stop no precisan ninguna forma especial de control durante el funcionamiento. Tampoco es necesario cerrar el grifo del agua una vez finalizado el ciclo de lavado, aunque sí se recomienda hacerlo en el caso de que el usuario se vaya a ausentar de su domicilio durante un tiempo prolongado (p. ej., vacaciones de varias semanas).

9304/9000853215

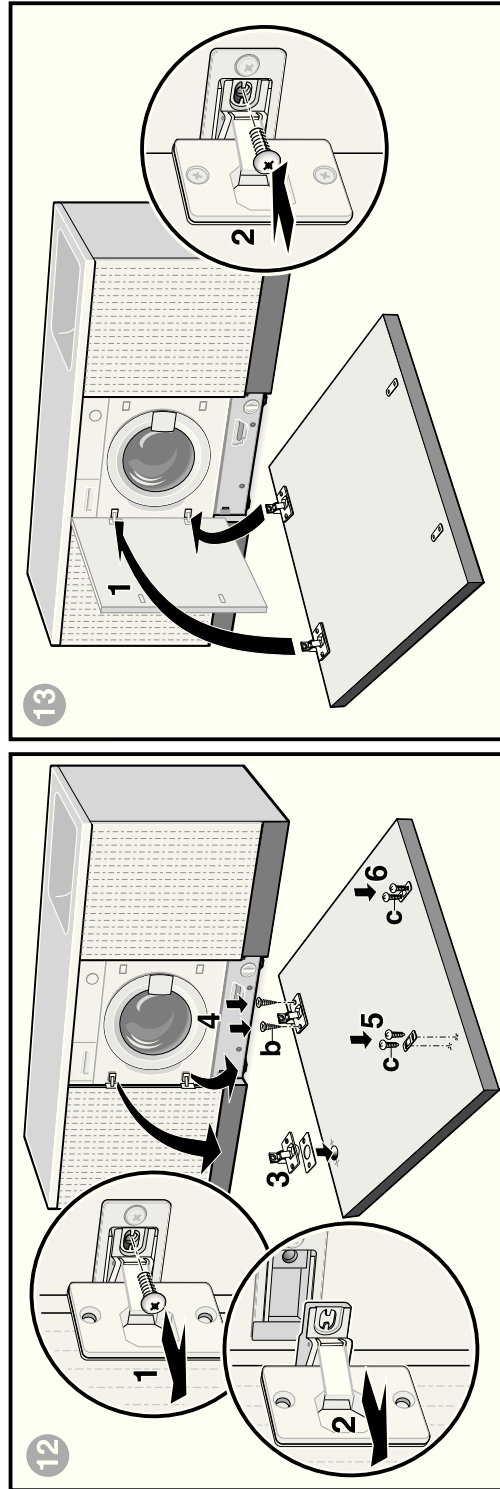
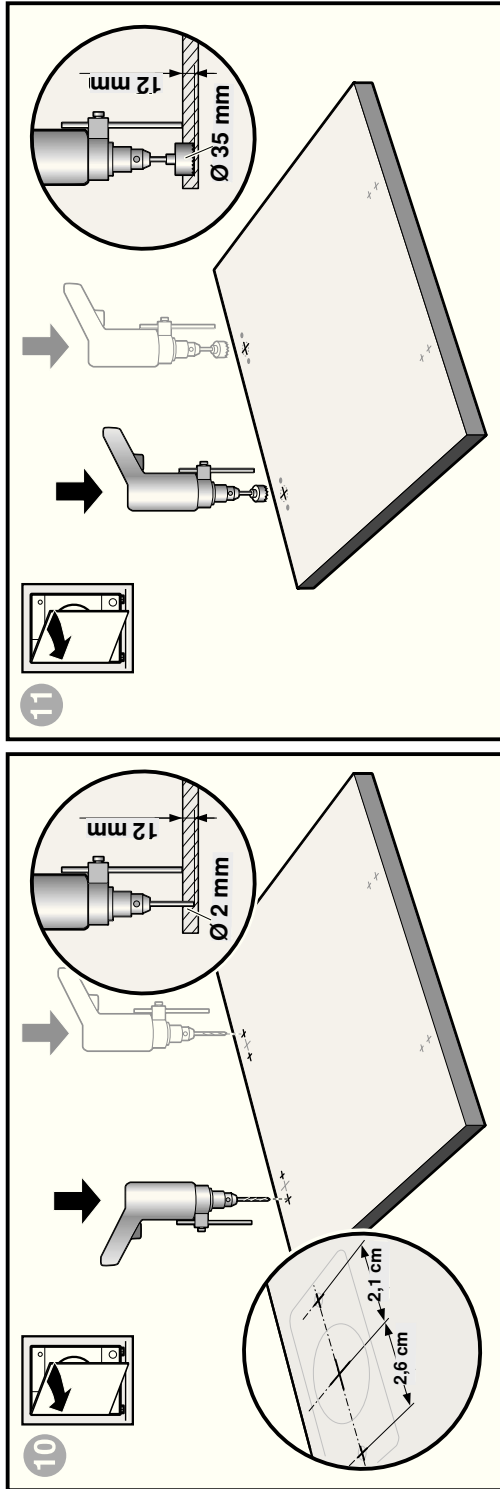


Fabricante (ver Instrucciones de uso)





10



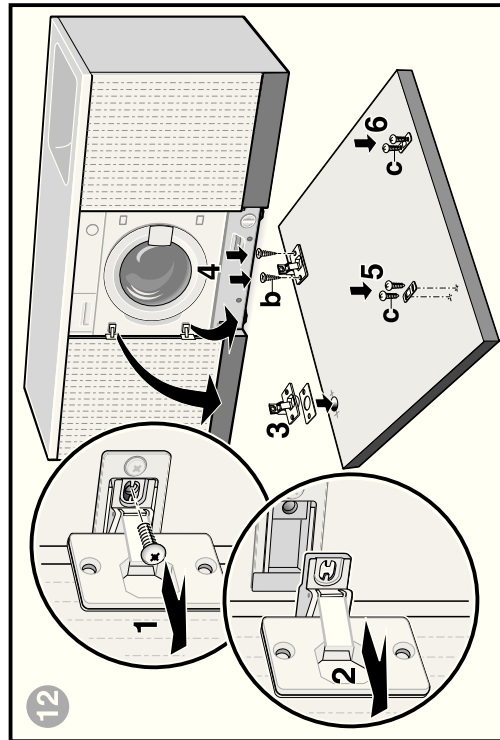
11

9

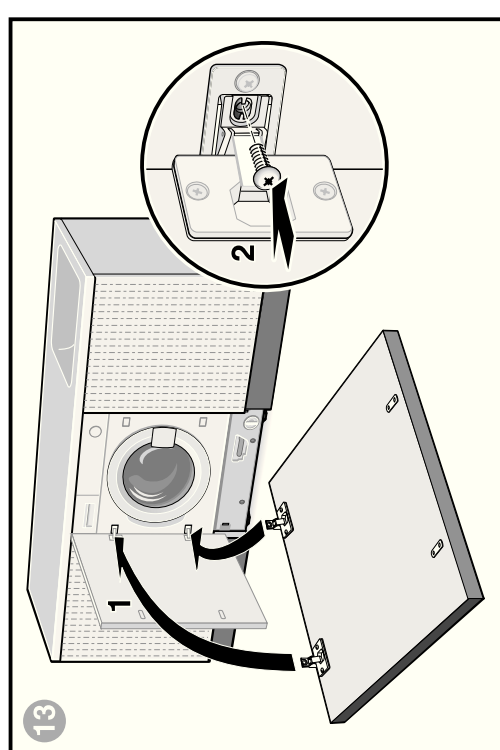
9

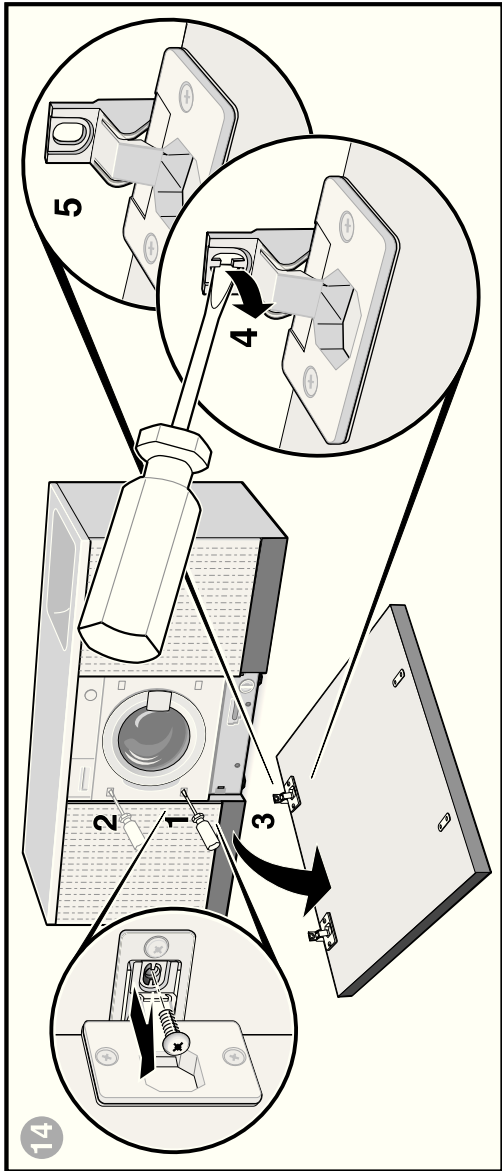
10

11

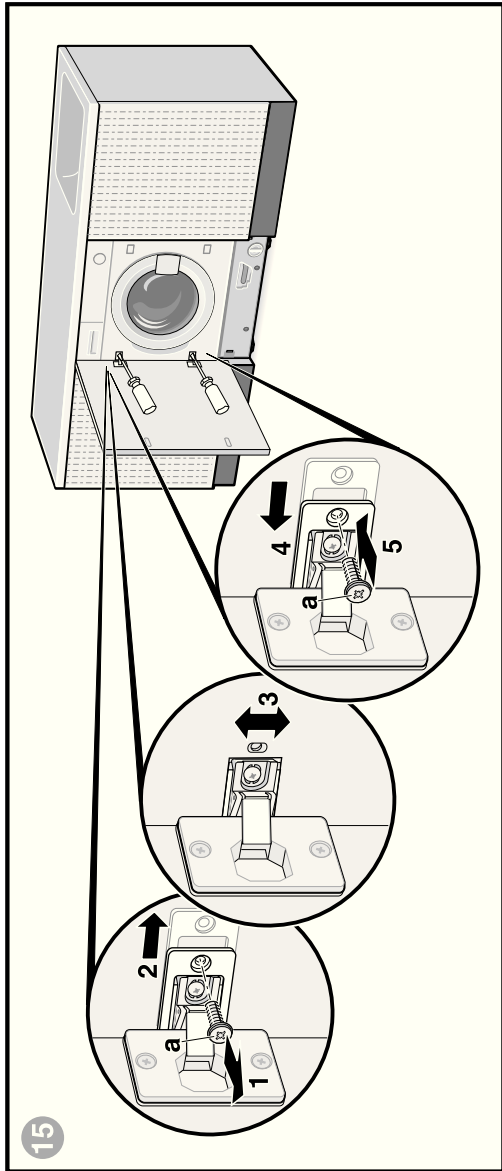
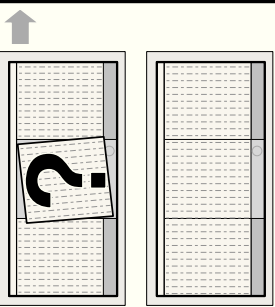


13

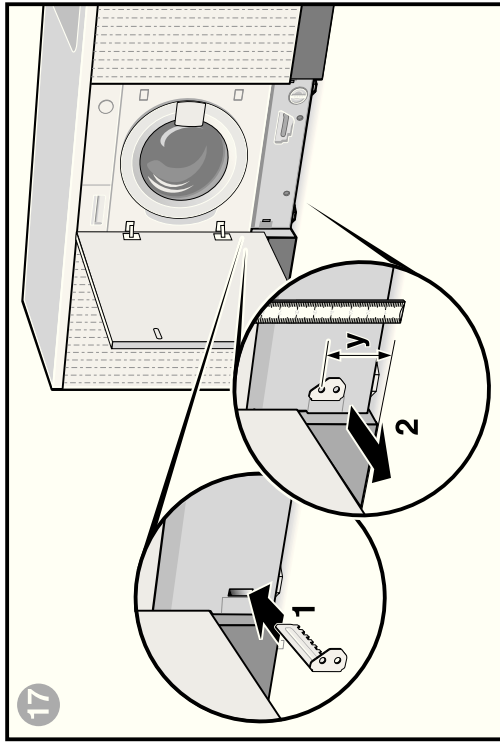
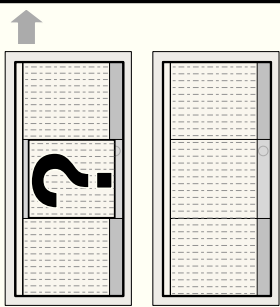




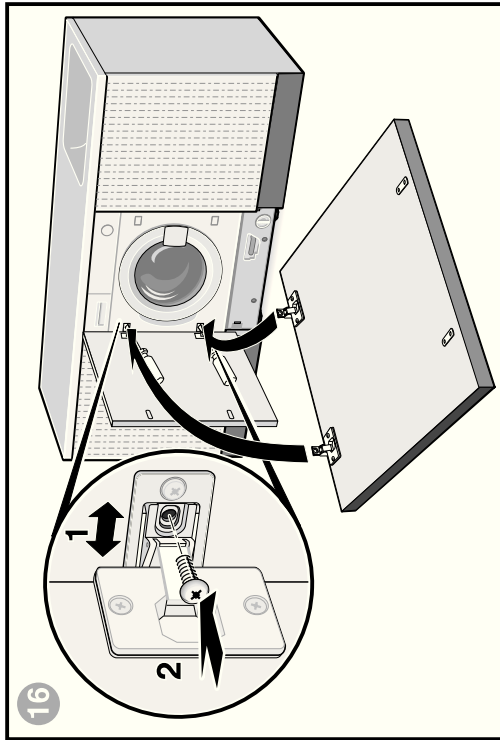
14



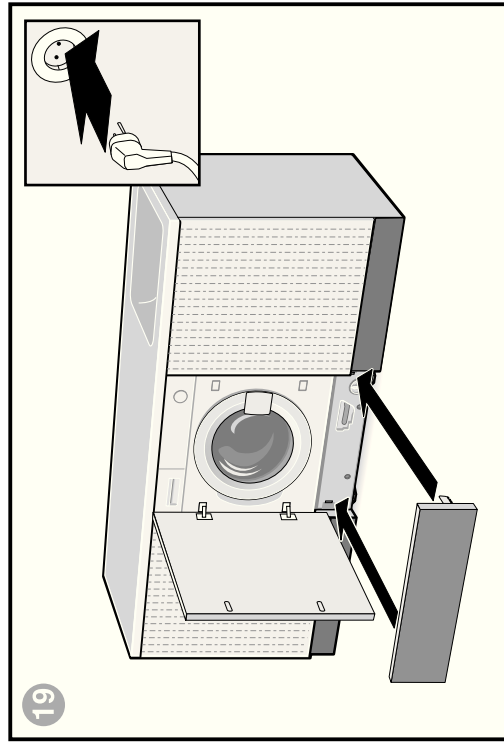
15



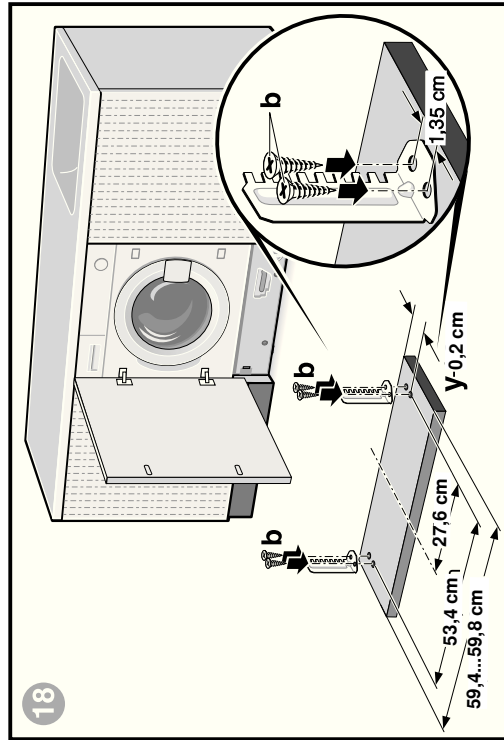
17



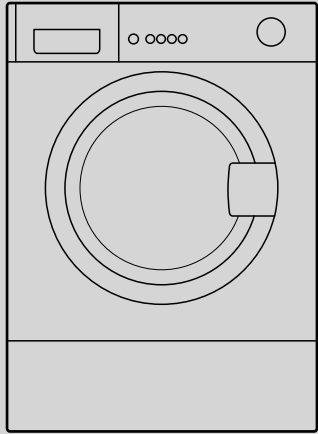
16



19



18



Lavadora

Instrucciones de instalación y montaje

es

Índice

	<i>Página</i>
■ Consejos y advertencias de seguridad	1
■ Desguace respetuoso con el medio ambiente	1
■ Superficie de apoyo	1
■ Material suministrado	2
■ Dimensiones del aparato	3
■ Longitud de mangueras y conductos	3
■ Herramientas necesarias	3
■ Retirada de los seguros de transporte	4
■ Conexión a la red de agua	5
■ Nivelado	5
■ Conexión eléctrica	6
■ Transporte, p. ej., en caso de mudanza	6
■ Datos técnicos	7
■ Servicio de asistencia técnica	7
■ Garantía Aqua-Stop	7
■ Instrucciones de montaje	8-13
	Secuencia de figuras 1-19



**Leer las presentes instrucciones antes poner en marcha la lavadora.
Tener en cuenta también las instrucciones de uso que se entregan por separado.
Conservar siempre toda la documentación; será útil para cualquier uso futuro y deberá entregarse al propietario posterior en caso de venta.**