

# 您的全新乾衣機

恭喜 - 您選擇了 Siemens 製造的時尚優質家用電器。  
 冷凝水乾衣機的特色是能夠節省能源消耗。  
 我們公司所出廠的每台乾衣機均已經過仔細檢測，確保功能良好並處於最佳狀態。  
 若有任何疑問，我們的顧客服務中心將樂於提供協助。

## 符合環保規定的廢棄處理

此設備根據歐盟關於舊設備及電子產品之指令 2012/19/EU (棄置的設備及電子產品 - WEEE)，貼有相關標籤。該指引訂明了在歐盟範圍內舊設備退還及回收的方法。

如需更多關於產品、配件、零件和服務的資訊，請造訪：www.siemens-home.com

## 目錄

目錄	頁次
■ 準備事項	2
■ 設定程序	2
■ 烘乾	3/4
■ 衣物相關資訊	5
■ 微調烘乾效果	5/6
■ 保養與清潔	6
■ 程序概覽	7
■ 安裝	8
■ 霜害防護 / 搬運	8
■ 技術規格	9
■ 額外配件	9
■ 如何處理 ... / 售後服務	10
■ 安全說明	11

## 用途

- 只限家用，
- 只可用來烘乾用水洗滌的紡織衣物。
- 本機可在海拔最高 4000 米上使用。

**!** 請勿讓 3 歲以下兒童接近此電器。不得讓兒童在無人監督的情況下清潔和保養電器。請勿讓兒童單獨留在乾衣機旁。請讓寵物遠離乾衣機。

凡 (一) 8 歲以上兒童；(二) 身體、感官或心智能力欠佳者；或 (三) 欠缺使用經驗與知識者，在使用本電器時，須由負責其安全並明白相關風險之人士從旁監督或指導，以安全地使用電器

## 安裝準備

**!** 若有受損，切勿啟動乾衣機！  
 聯絡顧客服務中心。

**!** 確定雙手均不沾水份。僅可手持插頭部分。

## 分類及放入衣物

取出口袋內的所有物品。檢查內部是否有打火機。放入衣物前滾筒必須空無一物。  
 請參閱第 7 頁的程序概覽。亦請參閱「羊毛衣物乾衣籃」的獨立說明 (視乎型號而定)

## 選擇並調整程序

選擇烘乾程序 ...

... 然後視乎個別需求調整

按下 **◊** 啟動鈕

**i** 所有按鈕均十分敏感，因此輕觸即可。

**!** 僅可在裝有棉絮濾網的情況下操作乾衣機！

程序旋鈕	顯示面板	剩餘時間	其他功能
輕柔衣物, 加強烘乾, 烘乾, 熨燙烘乾, 快速40分鐘乾衣, 戶外/防水衣物	棉質衣物, 加強烘乾, 烘乾, 熨燙烘乾, 羊毛衣物, 暖風20分鐘, 內衣	顯示時間, h:min	start, 維修顯示燈

☼ (低溫)	降低需要較長時間烘乾之精緻布料的溫度；例如聚丙烯酸酯、聚酰胺纖維、彈性纖維或醋酸人造絲。
☼ (免熨燙)	減少皺褶並在程序完成後增加抗皺面。

清潔棉絮濾網及 (或) 水龍頭下的空氣冷卻器 → 第 4/6 頁

程序在 1\*-24 小時內完成 (必要時按下按鈕數次) 時:分

(\* 視選擇的程序而定, 例如時間 1:54h → 2h. 可針對下一完整小時進行選擇。)

0、1、2、3 烘乾效果 (例如烘乾) 可作三段式調整 (1 - 最大 3), 分別為 **☼** 棉質衣物, **☼** 輕柔衣物與 **☼** 快速 40 分鐘乾衣程序 → 預設值 = 0。調整在其中一個程序經過微調後, 設定會保留讓其他人使用。更多資訊 → 第 5/6 頁。

## 烘乾



## 烘乾

## 倒掉冷凝水

每次烘乾後，請清空容器！  
 1. 拉出冷凝水容器並保持水平位置。  
 2. 倒出冷凝水。  
 3. 每次均須將容器完全推入直到卡至定位。  
 ☼ (清空積水) 符號在面板上閃爍 → 如何處理 ..., 第 10 頁。

## 清潔棉絮濾網

每次烘乾操作結束後請清潔棉絮濾網。  
 1. 開啟機門，除去門上 / 機門附近的棉絮。  
 2. 將棉絮濾網拉出並翻開。  
 3. 除去棉絮 (用手擦拭濾網)。  
 4. 將棉絮濾網翻好後裝回去。

## 關閉乾衣機

將程序旋鈕轉至關。  
 請勿將衣物置於乾衣機內。

## 取出衣物

自動防皺功能會讓滾筒以固定的間隔轉動，在持續洗一小時後仍能保持鬆散和蓬鬆 (若有選擇 ☼ (輕微熨燙) 功能可洗兩小時 - 視乎型號而定)。

## 程序結束

當顯示屏幕亮起時。  
**中斷程序** 取出或加入衣物。

**i** 烘乾過程可短暫中斷，以便加入或取出衣物。接著乾衣機會繼續並完成選定的程序。

**!** 烘乾程序完成前，不可關閉乾衣機。滾筒與機門可能非常灼熱！

1. 打開機門，中斷烘乾程序。
2. 添加或取出衣物後關上機門。
3. 若有必要，請重新選擇程序及其他功能。
4. 按下 **◊** 啟動鈕。

## 衣物資訊 ...

**織品標示**  
 請依照製造商提供的保養相關資訊。  
 ☼ 以正常溫度烘乾。  
 ☼ 以低溫烘乾 → 請參閱 ☼ (低溫)。  
 ☼ 不可烘乾。

**!** 完全遵守安全說明 → 第 11 頁！  
 以下舉例說明不可使用滾筒乾衣機烘乾的紡織品：  
 - 不滲水紡織衣物 (例如橡膠塗覆的紡織衣物)。  
 - 易損材質 (絲質或合成材質製之簾幔) → 可能會起皺  
 - 沾上油脂的衣物。

**i** **烘乾提示**  
 - 為確保烘乾效果一致，請依照紡織品的類型加以分類，並分別使用合適的烘乾程序。  
 - 請務必讓小件衣物 (例如嬰兒機) 與較大件的衣物 (例如擦手毛巾) 一起烘乾。  
 - 拉上拉鍊、鉤上扣鉤及釘扣並扣上外層的鈕釦。將布帶、圍裙等綁在一起  
 - 輕柔衣物不可過度烘乾 → 可能會起皺！  
 - 將衣物放置在空氣中直至完全風乾。  
 - 乾衣機只可用來整理毛織品，不可用於烘乾 → 第 7 頁，☼ 羊毛紡織衣物程序 (視乎型號而定)。  
 - 烘乾後請勿立刻熨燙或摺疊衣物，而應靜置一段時間 → 殘餘的水份會均勻分散。  
 - 烘乾效果視乎清洗時使用的水之類型而定。→ 微調烘乾效果 → 第 5/6 頁。  
 - 機器針織布 (例如 T 恤或運動衣) 通常第一次烘乾時會縮水 → 請勿使用 ☼ 加強烘乾程序。  
 - 漿燙衣物不一定適用乾衣機烘乾 → 澱粉漿會留下一層殘留物，影響烘衣機的操作。  
 - 洗滌欲烘乾的衣物時，請依照製造商提供的指示使用適量的衣物柔順劑。  
 - 如衣物量較少，可使用定時程序 → 這樣可改善烘衣效果。

**環保 / 節能提示**  
 - 烘衣前，請將洗衣機裡的衣物徹底脫水 → 脫水轉速越高，烘乾時間越短 (耗用較少能源)，輕柔衣物也請脫水。  
 - 放入 (但不超過建議的最大總洗衣量 → 程序概覽 → 第 7 頁。  
 - 烘衣時需確認室內通風良好。  
 - 不可堵住或封住進氣口。  
 - 保持空氣冷卻器清潔 → 第 6 頁「維護與清潔」。

## 微調烘乾效果

**i** **乾燥程度的調整**

轉至關, 1 次向右, 按住 ☼ (低溫) 並向右轉 5 圈, 按下 ☼ (低溫) 直至達到所需程度, 轉至關

## 微調烘乾效果

**i** L:00、L:01、L:02、L:03 會依序顯示  
 當從 L:03 更換成 L:00，為短訊號，否則為長訊號。

L:01

## 保養與清潔

### 乾衣機外殼、控制面板、空氣冷卻器、濕度感應器

- 以軟質濕布擦拭。
- 不可使用強力的清潔產品與溶劑。
- 立即擦除殘餘的洗劑及清潔劑。
- 烘乾過程中，機門與封口間可能有累積水汽。但這不會影響乾衣機的功能。

### 空氣冷卻器，保護濾網

在清潔時只需取出保護濾網。每年清潔保護濾網後方的空氣冷卻器一次。  
 - 讓乾衣機冷卻。  
 - 由於殘留水份可能會滲出，因此請在維修門下放一塊可吸水的毛巾。

1. 打開維修門的門鎖。
2. 將維修門完全打開。

3. 將兩個鎖定桿均向前轉。
4. 拉出保護濾器 / 空氣冷卻器。

**!** 不可損壞保護濾網或空氣冷卻器。僅可使用溫水沖洗。不可使用堅硬或尖銳的物品。

5. 將保護濾網 / 空氣冷卻器徹底清潔，將其晾乾。
6. 清潔封條。
7. 將保護濾網 / 空氣冷卻器以把手朝下的方式重新裝回去。
8. 將兩鎖定拉桿轉回原位。
9. 關閉維修門直到其卡至定位。

### 濕度感應器

乾衣機裝有不銹鋼製濕度感應器以檢測。該感應器會檢測衣物的濕度。長時間運作後，感應器上可能會形成薄薄的水垢層。

1. 將機門打開並以少量水沾濕有粗糙面的海綿，用海綿刷淨濕度感測器。

**!** 不可使用鋼絲絨或具有砂磨效果的工具。

每年清洗保護濾網 5 - 6 次  
 或在清潔棉絮濾網後若 ☼ (清潔濾網) 紅燈閃爍，亦須清潔保護濾網。





乾衣後 ...	☺ 熨燙已洗衣物	☺ 低溫熨燙已洗衣物	☺ 不要熨燙已洗衣物	☺ 軋平已洗衣物
程序	紡織品類型與資訊			
* 棉質衣物	最重 7 公斤	以綿或亞麻製成或抗高溫布料。		
* 輕柔衣物	最重 3.5 公斤	適合熨燙的合成纖維及混紡、輕柔棉質衣物。		
☑ 熨燙烘乾		適合熨燙的布料 (熨燙布料以避免皺褶)。		
☑ 烘乾		單層布料。		
☑ 加強烘乾		以較厚、多層次布料所製成的布料。		
☑ 羊毛衣物	最重 3 公斤	適用於洗衣機之羊毛布料。布料變得柔軟而不乾燥。程序結束後立刻取出布料，讓布料自然乾燥。		
☑ 戶外 / 防水衣物	最重 1.5 公斤	具噴漆之布料、防水布料、機能性衣物、毛織布料 (仿皮褸 / 有可分離式內裡的長褲)。		
☑ 內衣	最重 1 公斤	使用合成纖維、綿或混紡紗所製成的內衣衣物。		
☑ 快速 40 分鐘乾衣	最重 2 公斤	以合成纖維、綿或混紡布料 (實例) 製成需快速烘乾的洗衣物。數值可能與此處所示數值不同，此乃布料類型、要烘乾之衣物組合。		
☑ 暖風 20 分鐘	最重 3 公斤	預乾、多層、丙稀酸纖維製成敏感紡織衣物或小件獨立的衣物。亦適合再進行後續乾衣處理。		

\* 乾燥程度可分別選擇 → ☑ 加強烘乾、☑ 烘乾與 ☑ 熨燙烘乾 (視乎型號而定)。  
乾燥程度可微調；多層紡織品較單層衣物需要更長時間烘乾。建議事項：分別烘乾。

9511 / 9000765818

BSH Hausgeräte GmbH  
Carl-Wery-Strasse 34  
81739 München/GERMANY  
由 BSH HOME APPLIANCES (中國) CO., LTD.  
按 Siemens AG 商標使用授權製造

WT46E302HK

## 安裝

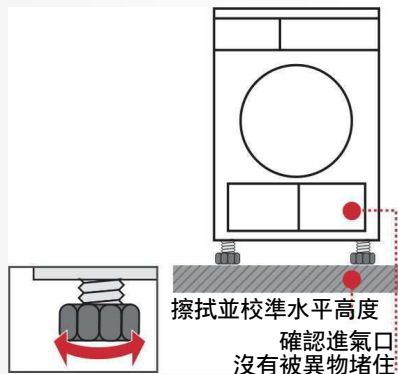
- 產品交付內容：乾衣機、安裝與使用說明，羊毛衣物乾衣籃 (視乎型號而定)。
- 檢查乾衣機，確認是否因搬運而受損。
- 乾衣機很重。請勿嘗試以單獨一人之力將之抬起。
- 需小心避開尖銳的邊角。
- 請勿以突出部件 (如機門) 抬起乾衣機，這樣做可能損壞乾衣機。
- 請勿安裝在可能結霜的房間。
- 水若結冰可能會損壞設備。
- 如有疑問，請由專業人員安裝本設備。

### 1. 安裝乾衣機

- 必須確認設備的插頭隨時可用。
- 確認設備安裝於乾淨、水平且穩固的平面。
- 確保乾衣機前的冷卻柵不受阻礙。
- 保持乾衣機周遭環境的整潔。
- 使用螺紋支柱及氣泡水準儀保持乾衣機的水平。任何情況下均不可拆下螺紋支柱。



取出滾筒內所有配件。滾筒內必須空無一物。

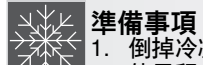


請勿將乾衣機安裝在門後或滑動門後方，因為可能會使乾衣機機門受阻或無法開啟，以及避免兒童因反鎖自己於乾衣機內而引致生命危險。

### 2. 主電源連接

- 請參閱安全資訊 → 第 11 頁。
- 連接至有接地的交流電插座。若有疑問，請由專業人員檢查插座。
- 主電源的電壓必須與技術規格標示牌上顯示的電壓 (→ 第 9 頁) 相符。
- 電源連接的載量及必需使用的保險絲額定安培數必須依照技術規格標示牌之規定。

## 霜害防護 / 搬運



### 準備事項

- 倒掉冷凝水容器中的水 → 第 4 頁。
- 使用程序旋鈕選擇程序。
- 按下 ◊ 啟動鈕 → 冷凝水會被抽至容器中。
- 等候 5 分鐘，接著再次清空冷凝水容器。
- 將程序旋鈕轉至關。



如懷疑結霜，請勿使用乾衣機。

## 技術規格

● 尺寸 (深 x 闊 x 高)	60 x 60 x 85 厘米 (可調整高度)			
● 重量	約 45 公斤			
● 最大容量	7 公斤			
● 冷凝水容器	4.2 公升			
● 連接電壓				
● 連接載量	請參閱設備技術規格標示牌			
● 保險絲防護				
● 周圍溫度				
● 產品編號 / 生產編號				

您可在乾衣機背面找到技術規格標示牌。

### 水電消耗數據表

此表之數據是在標準情況下測量所得的參考值。數值最多可偏差 10 %。標籤上的數值是以最高溫的設定下量度。

	脫水轉速 (每分鐘轉速) (殘餘水份)	以分鐘為單位的烘乾時間 **	以千瓦小時為單位的能源消耗 **	10 安培	16 安培	10 安培	16 安培
☑ 棉質衣物 7 公斤							
☑ 平板乾燥 *	1400 (接近 50 %)	112	89	3.36	3.36		
	1000 (接近 60 %)	131	104	3.92	3.92		
	800 (接近 70 %)	150	120	4.48	4.48		
☑ 熨燙烘乾 *	1400 (接近 50 %)	93	69	2.42	2.42		
	1000 (接近 60 %)	111	82	3.06	3.06		
	800 (接近 70 %)	130	94	3.70	3.70		
☑ 輕柔衣物 3.5 公斤							
☑ 平板乾燥 *	800 (接近 40 %)	48	42	1.35	1.35		
	600 (接近 50 %)	60	51	1.65	1.65		

\* 測試程序依據 DIN EN 61121 標準。

\*\* 數值可能與此處所示數值不同，此乃布料類型、要烘乾之衣物組合、布料上的殘餘水份以及烘衣量不同所致。

- 滾筒內部照明 (視乎型號而定) (E14 燈泡, 25 瓦) 機門開啟或關閉或程序啟動後，滾筒會亮起。其後會自動熄滅。更換燈泡 → 第 10 頁。

## 選擇性配件

(使用訂購編號向顧客服務中心訂購)

WZ 20160	● 冷凝水插座的連接安裝 冷凝水會直接透過軟管排放。
WZ 20310	● 洗衣機乾衣機疊放安裝組件 若闊度及深度相同，乾衣機可安裝於適用的洗衣機上方以節省空間。請務必使用此類安裝組件，確保乾衣機緊固於洗衣機上。
WZ 20300	● 與 WZ 20310 相同，但將工作台拉出。
WZ 20290	● 安裝於工作台下 觸電風險! 請勿使用乾衣機蓋板，您必須請專業人員安裝金屬蓋板。

## 如何處理 ...



若無法自行排除故障情況 (例如切換關 / 開)，請與我們的顧客服務中心聯絡。我們將找出合適的解決方案。讓工程師只需針對最必要的問題到府上服務。請信賴製造商的專業技術，放心將維修工作交由受過訓練的服務技師處理，並使用原廠零件。您可在隨機附上的顧客服務中心目錄中，找到中心的聯絡資料。您亦可直接撥打以下電話：  
- CN 400 889 9999

聯絡顧客服務中心時，請說出設備的產品編號 (E no.) 及生產編號 (FD) (參見機門內側)。將程序旋鈕轉至關，然後從插座拔下設備的插頭。

● ◊ 啟動指示燈未亮起。	是否已插上電源插頭？ 是否已選擇程序？
● ☑ (清潔積水) 與 ◊ 啟動指示燈閃爍。	倒掉冷凝水容器裡的水。 如有此功能，請檢查冷凝水插座的軟管。
● ☑ (清潔濾網) 與 ◊ 啟動指示燈閃爍。	清潔棉絮濾網及 (或) 水龍頭下的空氣冷卻器 → 第 4/6 頁。
● 乾衣機未開始運轉。	◊ 啟動按鈕？ 機門是否已關閉？ 是否已設定程序？ 周圍溫度是否高於 5 °C？
● 有水流出。	將乾衣機水平校準。 清潔空氣冷卻器封蓋。
● 機門自動開啟。	以按壓方式關閉機門直到聽見咬合聲。
● 皺褶。	待烘乾衣物過量？ 在程序結束後立即將衣物取出，將其掛起並拉直。 選擇了不適合的程序 → 第 7 頁。
● 衣物未確實烘乾或衣物過於潮濕。	程序結束後，暖和的衣物摸起來可能會稍感潮濕。請攤開衣物讓熱氣散去。 微調烘乾程序 - 此步驟會延長烘乾時間，但是不會提高溫度，衣物將變得更為乾燥。選擇烘乾時間較長的程序以提高烘乾程序。此步驟不會提高溫度。 若衣物仍然潮濕，請選擇延長烘乾時間的定時程序。 如果衣物超過程序的最大負載量，衣物可能無法順利烘乾。 清潔滾筒內的濕度感測器，上面的水垢層可能會影響感測器的效果，以致衣物無法真正烘乾。 因為冷凝水容器已滿或是已達到最大烘乾時間，所以造成乾衣程序中斷。
● 烘乾時間過長。	在水龍頭下清洗棉絮濾網 → 第 4 頁。 空氣不足 → 確認空氣循環良好。 進氣口可能阻塞 → 清潔進氣口 → 第 8 頁。 周圍溫度高於 35 °C → 適度通風。
● 室內的溫度大幅上升。	確保房間的通風狀況良好。
● 電源故障。	立即從乾衣機內取出物並攤開，令熱氣得以散去。請注意，機門、滾筒和衣物可能很燙。
● 有一個或多個程序狀態指示燈閃爍。	清潔濾網與空氣冷卻器 → 第 4/6 頁。 檢查安裝狀況 → 第 8 頁。 關閉設備，待其冷卻後再次啟動，然後重新啟動程序。
● 內部照明未運作 (視乎型號而定)。	將設備插頭拉出，取下內部門板上方的蓋板 (使用 Torx 20 螺絲起子) 並更換燈泡。關上蓋板。蓋板未關上時切勿操作乾衣機。

## 安全說明



**緊急狀況**  
- 立刻將設備插頭拔出插座或斷開保險絲。  
- 設備放置在室內。  
- 設備用於烘乾衣物。

**「僅」在以下情況下可使用乾衣機 ...**  
- 用於上文提及以外的其他用途。  
- 變更其技術規格設計或屬性。

**乾衣機「絕對」不可 ...**  
- 不可讓兒童使用乾衣機，亦不可讓尚未熟悉其操作方法的人員使用。  
- 請勿讓兒童單獨留在乾衣機旁。  
- 請讓寵物遠離乾衣機。  
- 取出口袋內的所有物品。尤其請確認打火機已取出，因為打火機會造成 → 爆炸危險。  
- 請勿倚靠或坐在機門上 → 可能會翻倒。

**危險情況**  
- 將散落的電線固定妥當 → 有絆倒的危險。  
- 如懷疑結霜，請勿使用乾衣機。

**安裝**  
- 依照規格說明將乾衣機連接至有接地的交流電插座，否則可能無法完全確保設備的安全性。  
- 電纜線橫切面積必須符合規定。  
- 僅可使用含以下符號的漏電保護斷路器：

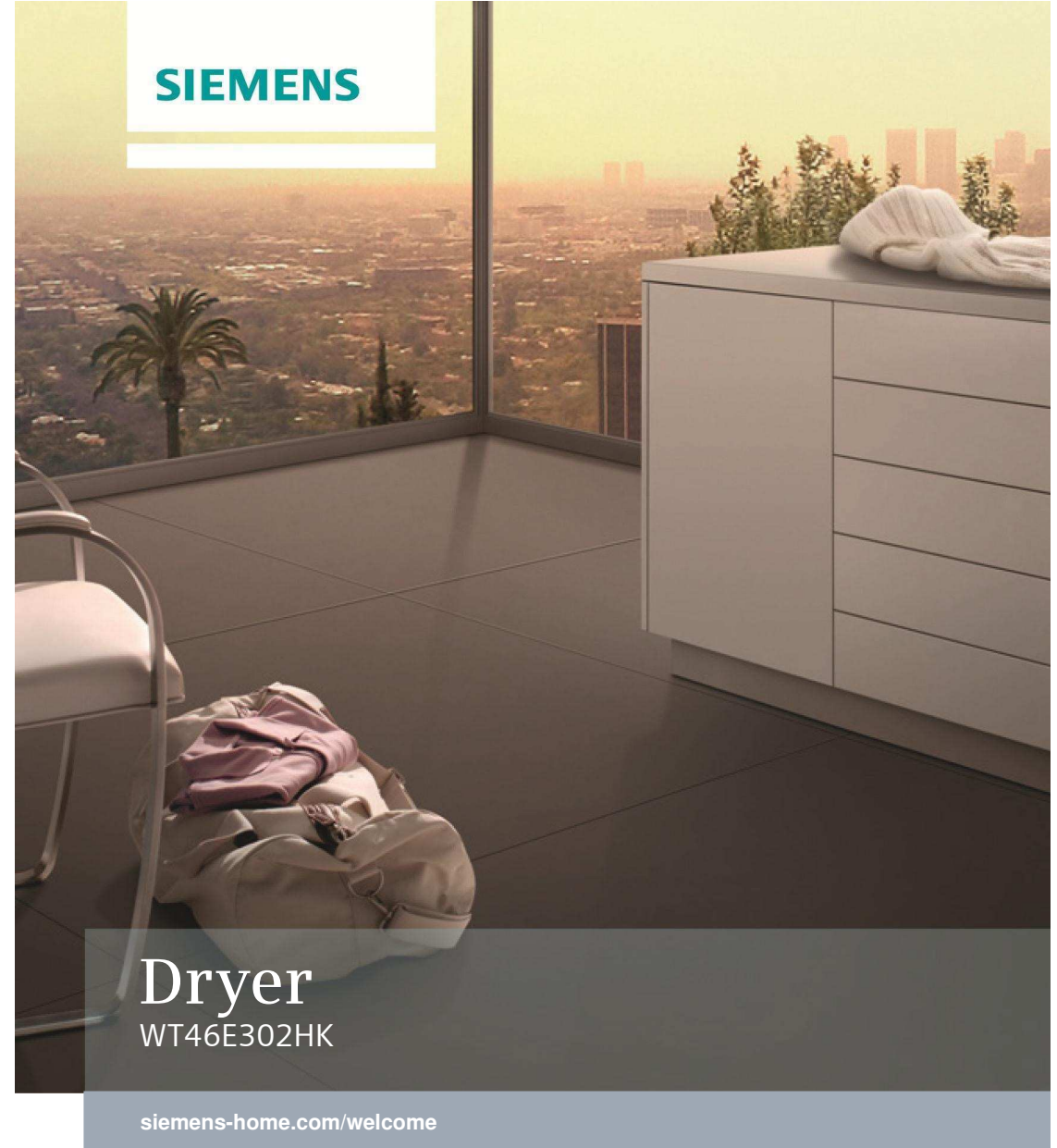
**電源連接**  
- 設備插頭與插座的規格必須相符。  
- 不可使用多孔插座 / 連接器和 / 或延長線。  
- 雙手潮濕時，不可手持設備插頭 → 觸電風險。  
- 切勿以拉扯電纜的方式從插座將設備插頭拔出。  
- 不可破壞主電源插頭 → 觸電風險。

**操作**  
- 僅可在滾筒中放入衣物。啟動乾衣機前請檢查內容物。  
- 若衣物曾接觸溶劑、油料、蠟、油脂或漆料 (例如定型液、去光水、去漬劑、洗滌溶劑等)，則不可使用乾衣機烘乾衣物 → 有火災 / 爆炸危險。  
- 如果衣物使用工業化學藥劑處理，切勿放入乾衣機內烘乾。  
- 粉塵 (例如煤塵、粉狀物) 可能會導致危險發生：不可使用乾衣機 → 有爆炸危險。  
- 烘乾程序結束前切勿關閉乾衣機，如果必須關閉，請立刻取出衣物並攤開，以便令熱氣散去。  
- 不可將含有發泡材質 / 橡膠發泡材質的衣物放入乾衣機 → 彈性材料可能受損，而且發泡材料可能變形，令乾衣機損壞。

- 輕盈物體，例如長頭髮或會堵塞乾衣機的入氣口 → 受傷風險。  
- 烘乾程序的最後一部分不再送入熱風 (冷卻程序)，乾衣機內的衣物類必須在仍有餘溫時冷卻，才不會受損。  
- 程序結束後，請立刻關閉乾衣機。  
- 操作時，電器後面板向外的一面會變得非常燙。切勿觸摸設備後面板的高溫表面。切勿讓孩童走近電器。→ 燙傷風險！  
- 冷凝水並非可飲用的水，且可能已遭棉絮污染。

**瑕疵**  
- 若乾衣機有瑕疵或懷疑乾衣機有瑕疵，請勿使用。  
- 必須交由顧客服務中心進行維修。  
- 若主電源電線有瑕疵，請勿使用乾衣機。為避免發生危險，僅可讓顧客服務中心更換有瑕疵的主電源電線。  
- 在更換內部照明之燈泡前，務必將電源插頭從插座上拔下 → 以免觸電。

**零件棄置處理**  
- 為確保安全，僅可使用原廠零件及配件。  
- 乾衣機：拔出設備插頭，然後剪斷設備的主電源線。請於廢物回收站棄置。  
- 包裝：請勿讓兒童單獨使用包裝袋 → 窒息危險。  
- 所有材料均符合環保標準，並可重複使用。請以環保方式丟棄。



## zh-hk 滾筒式乾衣機 安裝及使用說明書

請按照第 11 頁的安全說明進行。

啟動乾衣機前請先閱讀本說明書。

Register your product online



# 您的全新乾衣機

恭喜 - 您選擇了 Siemens 製造的時尚優質家用電器。  
 冷凝水乾衣機的特色是能夠節省能源消耗。  
 我們公司所出廠的每台乾衣機均已經過仔細檢測，確保功能良好並處於最佳狀態。  
 若有任何疑問，我們的顧客服務中心將樂於提供協助。

## 符合環保規定的廢棄處理

此設備根據歐盟關於舊設備及電子產品之指令 2012/19/EU (棄置的設備及電子產品 - WEEE)，貼有相關標籤。該指引訂明了在歐盟範圍內舊設備退還及回收的方法。

如需更多關於產品、配件、零件和服務的資訊，請造訪：[www.siemens-home.com](http://www.siemens-home.com)

## 目錄

	頁次
■ 準備事項	2
■ 設定程序	2
■ 烘乾	3/4
■ 衣物相關資訊	5
■ 微調烘乾效果	5/6
■ 保養與清潔	6
■ 程序概覽	7
■ 安裝	8
■ 霜害防護 / 搬運	8
■ 技術規格	9
■ 額外配件	9
■ 如何處理 ... / 售後服務	10
■ 安全說明	11

## 用途

- 只限家用，
- 只可用來烘乾用水洗滌的紡織衣物。
- 本機可在海拔最高 4000 米上使用。



請勿讓 3 歲以下兒童接近此電器。  
 不得讓兒童在無人監督的情況下清潔和保養電器。  
 請勿讓兒童單獨留在乾衣機旁。  
 請讓寵物遠離乾衣機。  
 凡 (一) 8 歲以上兒童；(二) 身體、感官或心智能力欠佳者；或 (三) 欠缺使用經驗與知識者，在使用本電器時，須由負責其安全並明白相關風險之人士從旁監督或指導，以安全地使用電器

## 安裝準備

事項，參見第 8 頁



若有受損，切勿啟動乾衣機！  
 聯絡顧客服務中心。



確定雙手均不沾水份。  
 僅可手持插頭部分。



取出口袋內的所有物品。  
 檢查內部是否有打火機。  
 放入衣物前滾筒必須空無一物。

請參閱第 7 頁的程序概覽。  
 亦請參閱「羊毛衣物乾衣籃」的獨立說明（視乎型號）。



所有按鈕均十分



僅可在裝有棉絮操作乾衣機！

清潔棉絮濾網及 (或) 水龍頭下的空氣冷卻器 → 第 4/6 頁

程序在 1\*-24 小時內完成 (必要時按下按鈕數次) 時: 分  
 (\* 視選擇的程序而定, 例如時間 1:54h → 2h。可針對下一完整小時進行選擇。)

0、1、2、3 烘乾效果 (例如烘乾) 可作三段式調整 (1 - 最大 3), 分別為 棉質衣物、 輕柔衣物與 快速 40 分鐘乾衣程序 → 預設值 = 0。  
 在其中一個程序經過微調後, 設定會保留讓其他人使用。  
 更多資訊 → 第 5/6 頁。

## 檢查乾衣機



## 連接電源插頭



## 分類及放入衣物



(視乎型號而定)

## 選擇並調整程序

選擇烘乾程序 ...

## 檢視乎個別需求調整

十分敏感，因此輕觸即可。

按下 ◊ 啟動鈕

棉絮濾網的情況下

如聚丙烯酸酯、聚

# 烘乾



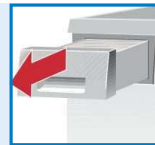
# 烘乾



## 倒掉冷凝水

每次烘乾後，請清空容器！

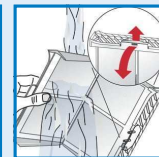
1. 拉出冷凝水容器並保持水平位置。
  2. 倒出冷凝水。
  3. 每次均須將容器完全推入直到卡至定位。
- ☹ (清空積水) 符號在面板上閃爍 → 如何處理 ...，第 10 頁。



## 清潔棉絮濾網

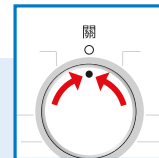
每次烘乾操作結束後請清潔棉絮濾網。

1. 開啟機門，除去門上 / 機門附近的棉絮。
2. 將棉絮濾網拉出並翻開。
3. 除去棉絮 (用手擦拭濾網)。  
若棉絮濾網過度骯髒或出現阻塞，請以溫水沖洗並徹底烘乾。
4. 將棉絮濾網翻好後裝回去。



## 關閉乾衣機

將程序旋鈕轉至關。  
請勿將衣物留置於乾衣機內。



## 取出衣物

自動防皺功能會讓滾筒以固定的間隔轉動，在持續洗一小時後仍能保持鬆散和蓬鬆 (若有選擇 ☹ (輕微熨燙) 功能可洗兩小時 - 視乎型號而定)。

程序結束 當顯示屏幕亮起時。



中斷程序 取出或加入衣物。



烘乾過程可短暫中斷，以便加入或取出衣物。接著乾衣機會繼續並完成選定的程序。



烘乾程序完成前，不可關閉乾衣機。滾筒與機門可能非常灼熱！

1. 打開機門，中斷烘乾程序。
2. 添加或取出衣物後關上機門。
3. 若有必要，請重新選擇程序及其他功能。
4. 按下 ◊ 啟動鈕。

# 衣物資訊 ...



## 織品標示

請依照製造商提供的保養相關資訊。

- ☑ 以正常溫度烘乾。
- ☑ 以低溫烘乾 → 請參閱 ☼ (低溫)。
- ☒ 不可烘乾。



完全遵守安全說明 → 第 11 頁！

以下舉例說明不可使用滾筒乾衣機烘乾的紡織品：

- 不滲水紡織衣物 (例如橡膠塗覆的紡織衣物)。
- 易損材質 (絲質或合成材質製之簾幔) → 可能會起皺
- 沾上油脂的衣物。



## 烘乾提示

- 為確保烘乾效果一致，請依照紡織品的類型加以分類，並分別使用合適的烘乾程序。
- 請務必讓小件衣物 (例如嬰兒襪) 與較大件的衣物 (例如擦手毛巾) 一起烘乾。
- 拉上拉鍊、鉤上扣鉤及釘扣並扣上外層的鈕釦。將布帶、圍裙等綁在一起
- 輕柔衣物不可過度烘乾 → 可能會起皺！
- 將衣物放置在空氣中直至完全風乾。
- 乾衣機只可用來整理毛織品，不可用於烘乾 → 第 7 頁，☉ 羊毛紡織衣物程序 (視乎型號而定)。
- 烘乾後請勿立刻熨燙或摺疊衣物，而應靜置一段時間 → 殘餘的水份會均勻分散。
- 烘乾效果視乎清洗時所使用的水之類型而定。→ 微調烘乾效果 → 第 5/6 頁。
- 機器針織布 (例如 T 恤或運動衣) 通常第一次烘乾時會縮水 → 請勿使用 ☒+ 加強烘乾程序。
- 漿燙衣物不一定適用乾衣機烘乾 → 澱粉漿會留下一層殘留物，影響烘衣機的操作。
- 洗滌欲烘乾的衣物時，請依照製造商提供的指示使用適量的衣物柔順劑。
- 如衣物量較少，可使用定時程序 → 這樣可改善烘衣效果。

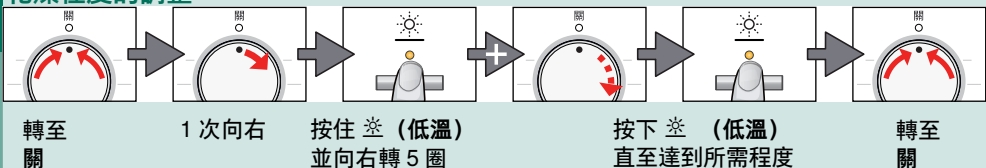
## 環保 / 節能提示

- 烘衣前，請將洗衣機裡的衣物徹底脫水 → 脫水轉速越高，烘乾時間越短 (耗用較少能源)，輕柔衣物也請脫水。
- 放入 (但不超過建議的最大總洗衣量 → 程序概覽 → 第 7 頁)。
- 烘衣時需確認室內通風良好。
- 不可堵住或封住進氣口。
- 保持空氣冷卻器清潔 → 第 6 頁「維護與清潔」。

# 微調烘乾效果



## 乾燥程度的調整



# 微調烘乾效果



L:00、L:01、L:02、L:03 會依序顯示  
當從 L:03 更換成 L:00，為短訊號，否則為長訊號。

L:01

## 保養與清潔



必須在關機後進行！

### 乾衣機外殼、控制面板、空氣冷卻器、濕度感應器

- 以軟質濕布擦拭。
- 不可使用強力的清潔產品與溶劑。
- 立即擦除殘餘的洗劑及清潔劑。
- 烘乾過程中，機門與封口間可能有累積水氣。但這不會影響乾衣機的功能。

每年清洗保護濾網 5 - 6 次  
或在清潔棉絮濾網後若 ☼ (清潔濾網) 紅燈閃爍，亦須清潔保護濾網。

### 空氣冷卻器，保護濾網

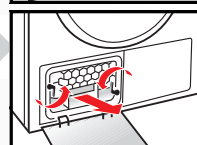
- 在清潔時只需取出保護濾網。每年清潔保護濾網後方的空氣冷卻器一次。
- 讓乾衣機冷卻。
- 由於殘留水份可能會滲出，因此請在維修門下放一塊可吸水的毛巾。



1. 打開維修門的門鎖。
2. 將維修門完全打開。

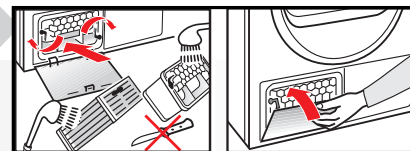


3. 將兩個鎖定桿均向前轉。
4. 拉出保護濾器 / 空氣冷卻器。



不可損壞保護濾網或空氣冷卻器。僅可使用溫水沖洗。不可使用堅硬或尖銳的物品。

5. 將保護濾網 / 空氣冷卻器徹底清潔，將其晾乾。
6. 清潔封條。
7. 將保護濾網 / 空氣冷卻器以把手朝下的方式重新裝回去。
8. 將兩支鎖定拉桿轉回原位。
9. 關閉維修門直到其卡至定位。



### 濕度感應器

乾衣機裝有不銹鋼製濕度感應器以檢測。該感應器會檢測衣物的濕度。長時間運作後，感應器上可能會形成薄薄的水垢層。

1. 將機門打開並以少量水沾濕有粗糙面的海綿，用海綿刷淨濕度感應器。



不可使用鋼絲絨或具有砂磨效果的工具。

按紡織品與布料類型將待洗衣物排序。布料需適用於滾筒式烘乾。

乾衣後 ...	☒ 熨燙已洗衣物	☒ 低溫熨燙已洗衣物	☒ 不要熨燙已洗衣物	☒ 軋平已洗衣物
<b>程序</b>	<b>紡織品類型與資訊</b>			
<b>棉質衣物</b>	<b>最重 7 公斤</b>	耐磨布料、以綿或亞麻製成的抗高溫布料。		
<b>輕柔衣物</b>	<b>最重 3.5 公斤</b>	毋需熨燙的合成纖維及混紡、輕柔棉質衣物。		
<b>熨燙烘乾</b>	☒ ☒ ☒ ☒ ☒	適合熨燙的布料 (熨燙布料以避免皺褶)。		
<b>烘乾</b>	☒	單層布料。		
<b>加強烘乾</b>	☒	以較厚、多層次布所製成的布料。		
<b>羊毛衣物</b>	<b>最重 3 公斤</b>	適用於洗衣機的羊毛布料。布料變得柔軟而不乾燥。程序結束後立刻取出布料，讓布料自然乾燥。		
<b>戶外 / 防水衣物</b>	<b>最重 1.5 公斤</b>	具噴膜之布料、防水布料、機能性衣物、毛織布料 (仿皮褸 / 有可分離式內裡的長褲)。		
<b>內衣</b>	<b>最重 1 公斤</b>	使用合成纖維、綿或混紡紗所製成的內衣衣物。		
<b>快速 40 分鐘乾衣</b>	<b>最重 2 公斤</b>	以合成纖維、綿或混紡布料 (實例) 製成需快速烘乾的待洗衣物。數值可能與此處所示數值不同，此乃布料類型、要烘乾之衣物組合、布料上的殘餘水份以及烘衣量不同所致。		
<b>暖風 20 分鐘</b>	<b>最重 3 公斤</b>	預乾、多層、丙烯酸纖維製敏感紡織衣物或小件獨立的衣物。亦適合再進行後續乾衣處理。		

\* 乾燥程度可分別選擇 → ☐ 加強烘乾、☐ 烘乾與 ☐ 熨燙烘乾 (視乎型號而定)。乾燥程度可微調；多層紡織品較單層衣物需要更長時間烘乾。建議事項：分別烘乾。

9511 / 9000765818

BSH Hausgeräte GmbH  
Carl-Wery-Straße 34  
81739 München/GERMANY

WT46E302HK

由 BSH HOME APPLIANCES (中國) CO., LTD.  
按 Siemens AG 商標使用授權製造

## 安裝

- 產品交付內容：乾衣機、安裝與使用說明，羊毛衣物乾衣籃 (視乎型號而定)。
- 檢查乾衣機，確認是否因搬運而受損。
- 乾衣機很重。請勿嘗試以單獨一人之力將之抬起。
- 需小心避開尖銳的邊角。
- 請勿以突出部件 (如機門) 抬起乾衣機，這樣做可能損壞乾衣機。
- 請勿安裝在可能結霜的房間。
- 水若結冰可能會損壞設備。
- 如有疑問，請由專業人員安裝本設備。

### 1. 安裝乾衣機

- 必須確認設備的插頭隨時可用。
- 確認設備安裝於乾淨、水平且穩固的平面。
- 確保乾衣機前的冷卻柵不受阻礙。
- 保持乾衣機周遭環境的整潔。
- 使用螺紋支柱及氣泡水準儀保持乾衣機的水平。
- 任何情況下均不可拆下螺紋支柱。



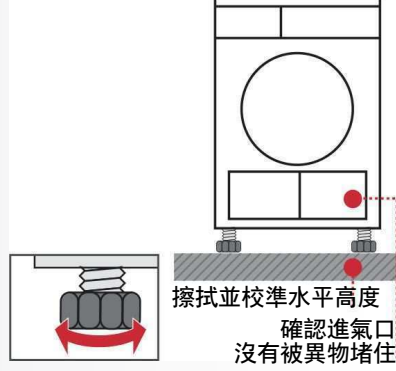
請勿將乾衣機安裝在門後或滑動門後方，因為可能會使乾衣機機門受阻或無法開啟，以及避免兒童因反鎖自己於乾衣機內而引致生命危險。

### 2. 主電源連接請參閱安全資訊 → 第 11 頁。

- 連接至有接地的交流電插座。若有疑問，請由專業人員檢查插座。
- 主電源的電壓必須與技術規格標示牌上顯示的電壓 (→ 第 9 頁) 相符。
- 電源連接的載量及必需使用的保險絲額定安培數必須依照技術規格標示牌之規定。



取出滾筒內所有配件。滾筒內必須空無一物。



## 霜害防護 / 搬運



### 準備事項

1. 倒掉冷凝水容器中的水 → 第 4 頁。
2. 使用程序旋鈕選擇程序。
3. 按下 ◊ 啟動鈕 → 冷凝水會被抽至容器中。
4. 等候 5 分鐘，接著再次清空冷凝水容器。
5. 將程序旋鈕轉至關。



如懷疑結霜，請勿使用乾衣機。



# 技術規格

● 尺寸 (深 x 闊 x 高)	60 x 60 x 85 厘米 (可調整高度)
● 重量	約 45 公斤
● 最大容量	7 公斤
● 冷凝水容器	4.2 公升
● 連接電壓	
● 連接載量	
● 保險絲防護	請參閱設備技術規格標示牌
● 周圍溫度	
● 產品編號 / 生產編號	

您可在乾衣機背面找到技術規格標示牌。

## 水電消耗數據表

此表之數據是在標準情況下測量所得的參考值。數值最多可偏差 10 %。標籤上的數值是以最高溫的設定下量度。

	脫水轉速 (每分鐘轉速) (殘餘水份)	以分鐘為單位的烘乾時間 **		以千瓦小時為單位的能源消耗 **	
		10 安培	16 安培	10 安培	16 安培
☑ 棉質衣物 7 公斤					
▣ 平板乾燥 *	1400 (接近 50 %)	112	89	3.36	3.36
	1000 (接近 60 %)	131	104	3.92	3.92
	800 (接近 70 %)	150	120	4.48	4.48
☑ 熨燙烘乾 *	1400 (接近 50 %)	93	69	2.42	2.42
	1000 (接近 60 %)	111	82	3.06	3.06
	800 (接近 70 %)	130	94	3.70	3.70
☑ 輕柔衣物 3.5 公斤					
▣ 平板乾燥 *	800 (接近 40 %)	48	42	1.35	1.35
	600 (接近 50 %)	60	51	1.65	1.65

\* 測試程序依據 DIN EN 61121 標準。

\*\* 數值可能與此處所示數值不同，此乃布料類型、要烘乾之衣物組合、布料上的殘餘水份以及烘衣量不同所致。

● 滾筒內部照明 (視乎型號而定) (E14 燈泡, 25 瓦)

機門開啟或關閉或程序啟動後，滾筒會亮起。其後會自動熄滅。更換燈泡 → 第 10 頁。

## 選擇性配件 (使用訂購編號向顧客服務中心訂購)

WZ 20160	<b>冷凝水插座的連接安裝</b> 冷凝水會直接透過軟管排放。
WZ 20310	<b>洗衣機乾衣機疊放安裝組件</b> 若闊度及深度相同，乾衣機可安裝於適用的洗衣機上方以節省空間。請務必使用此類安裝組件，確保乾衣機緊固於洗衣機上。
WZ 20300	與 WZ 20310 相同，但將工作台拉出。
WZ 20290	<b>安裝於工作台下</b> <b>觸電風險!</b> 請勿使用乾衣機蓋板，您必須請專業人員安裝金屬蓋板。

# 如何處理 ...



若無法自行排除故障情況 (例如切換關 / 開)，請與我們的顧客服務中心聯絡。我們將找出合適的解決方案，讓工程師只需針對最必要的問題到府上服務。請信賴製造商的專業技術，放心將維修工作交由受過訓練的服務技師處理，並使用原廠零件。您可在隨機附上的顧客服務中心目錄中，找到中心的聯絡資料。您亦可直接撥打以下電話：

– CN 400 889 9999

聯絡顧客服務中心時，請說出設備的產品編號 (E no.) 及生產編號 (FD) (參見機門內側)。將程序旋鈕轉至關，然後從插座拔下設備的插頭。

● ◇ 啟動指示燈未亮起。	是否已插上電源插頭？ 是否已選擇程序？
● ☰ (清空積水) 與 ◇ 啟動指示燈閃爍。	倒掉冷凝水容器裡的水。 如有此功能，請檢查冷凝水插座的軟管。
● ☼ (清潔濾網) 與 ◇ 啟動指示燈閃爍。	清潔棉絮濾網及 (或) 水龍頭下的空氣冷卻器 → 第 4/6 頁。
● 乾衣機未開始運轉。	◇ 啟動按鈕？ 機門是否已關閉？ 是否已設定程序？ 周圍溫度是否高於 5 °C？
● 有水流出。	將乾衣機水平校準。 清潔空氣冷卻器封蓋。
● 機門自動開啟。	以按壓方式關閉機門直到聽見咬合聲。
● 皺褶。	待烘乾衣物過量？ 在程序結束後立即將衣物取出，將其掛起並拉直。 選擇了不適合的程序 → 第 7 頁。
● 衣物未確實烘乾或衣物過於潮濕。	程序結束後，暖和的衣物摸起來可能會稍感潮濕。請攤開衣物讓熱氣散去。 微調烘乾程序 – 此步驟會延長烘乾時間，但是不會提高溫度。衣物將變得更為乾燥。選擇烘乾時間較長的程序以提高烘乾程序。此步驟不會提高溫度。 若衣物仍然潮濕，請選擇延長烘乾時間的定時程序。 清潔滾筒內的濕度感測器，上面的水垢層可能會影響感測器的效果，以致衣物無法真正烘乾。 因為冷凝水容器已滿或是已達到最大烘乾時間，所以造成乾衣程序中斷。
● 烘乾時間過長。	在水龍頭下清洗棉絮濾網 → 第 4 頁。 空氣不足 → 確認空氣循環良好。 進氣口可能阻塞 → 清潔進氣口 → 第 8 頁。 周圍溫度高於 35 °C → 適度通風。
● 室內的濕度大幅上升。	確保房間的通風狀況良好。
● 電源故障。	立即從乾衣機內取出物並攤開，令熱氣得以散去。請注意，機門、滾筒和衣物可能很燙。
● 有一個或多個程序狀態指示燈閃爍。	清潔濾網與空氣冷卻器 → 第 4/6 頁。 檢查安裝狀況 → 第 8 頁。 關閉設備、待其冷卻後再次啟動，然後重新啟動程序。
● 內部照明未運作 (視乎型號而定)。	將設備插頭拉出，取下內部門板上方的蓋板 (使用 Torx 20 螺絲起子) 並更換燈泡。關上蓋板。蓋板未關上時切勿操作乾衣機。

# 安全說明



- 緊急狀況**
- 立刻將設備插頭拔出插座或斷開保險絲。
- 「僅」在以下情況才可使用乾衣機 ...**
- 設備放置在室內。
  - 設備用於烘乾衣物。
- 乾衣機「絕對」不可 ...**
- 用於上文提及以外的其他用途。
  - 變更其技術規格設計或屬性。
- 危險情況**
- 不可讓兒童使用乾衣機，亦不可讓尚未熟悉其操作方法的人員使用。
  - 請勿讓兒童單獨留在乾衣機旁。
  - 請讓寵物遠離乾衣機。
  - 取出口袋內的所有物品。尤其請確認打火機已取出，因為打火機會造成 → **爆炸危險**。
  - 請勿倚靠或坐在機門上 → **可能會翻倒**。
- 安裝**
- 將散落的電線固定妥當 → **有絆倒的危險**。
  - 如懷疑結霜，請勿使用乾衣機。
- 電源連接**
- 依照規格說明將乾衣機連接至有接地的交流電插座，否則可能無法完全確保設備的安全性。
  - 電纜線橫切面積必須符合規定。
  - 僅可使用含以下符號的漏電保護斷路器：
  - 設備插頭與插座的規格必須相符。
  - 不可使用多孔插座 / 連接器和 / 或延長線。
  - 雙手潮濕時，不可手持設備插頭 → **觸電風險**。
  - 切勿以拉扯電纜的方式從插座將設備插頭拔出。
  - 不可破壞主電源插頭 → **觸電風險**。
- 操作**
- 僅可在滾筒中放入衣物。啟動乾衣機前請檢查內容物。
  - 若衣物曾接觸溶劑、油料、蠟、油脂或漆料（例如定型液、去光水、去漬劑、洗滌溶劑等），則不可使用乾衣機烘乾衣物 → **有火災 / 爆炸危險**。
  - 如果衣物使用工業化學藥劑處理，切勿放入乾衣機內烘乾。
  - 粉塵（例如煤塵、粉狀物）可能會導致危險發生：不可使用乾衣機 → **有爆炸危險**。
  - 烘乾程序結束前切勿關閉乾衣機，如果必須關閉，請立刻取出衣物並攤開，以便令熱氣散去。
  - 不可將含有發泡材質 / 橡膠發泡材質的衣物放入乾衣機 → 彈性材料可能受損，而且發泡材料可能變形，令乾衣機損壞。
  - 輕盈物體，例如長頭髮或會堵塞乾衣機的入氣口 → **受傷風險**。
  - 烘乾程序的最後一部分不再送入熱風（冷卻程序），乾衣機內的衣物類必須在仍有餘溫時冷卻，才不會受損。
  - 程序結束後，請立刻關閉乾衣機。
  - 操作時，電器後面板向外的一面會變得非常燙。切勿觸摸設備後面板的高溫表面。切勿讓孩童走近電器。 → **燙傷風險**！
  - 冷凝水並非可飲用的水，且可能已遭棉絮污染。
- 瑕疵**
- 若乾衣機有瑕疵或懷疑乾衣機有瑕疵，請勿使用。必須交由顧客服務中心進行維修。
  - 若主電源電線有瑕疵，請勿使用乾衣機。為避免發生危險，僅可讓顧客服務中心更換有瑕疵的主電源電線。
  - 在更換內部照明之燈泡前，務必將電源插頭從插座上拔下 → **以免觸電**。
- 零件**
- 為確保安全，僅可使用原廠零件及配件。
- 棄置處理**
- 乾衣機：拔出設備插頭，然後剪斷設備的主電源線。請於廢物回收站棄置。
  - 包裝：請勿讓兒童單獨使用包裝袋 → **窒息危險**。
  - 所有材料均符合環保標準，並可重複使用。請以環保方式丟棄。



SIEMENS



Dryer  
WT46E302HK

[siemens-home.com/welcome](https://www.siemens-home.com/welcome)

## zh-hk 滾筒式乾衣機 安裝及使用說明書



請按照第 11 頁的安全說明進行。



啟動乾衣機前請先閱讀本說明書。

Register  
your  
product  
online