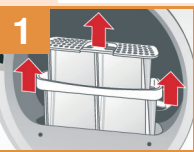


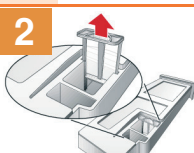
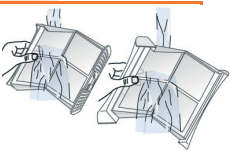
Efter varje torkning

i Luddfiltret och kondensvattenbehållaren måste noggrant rengöras respektive tömmas efter varje torkning.



1 Rengöra luddfiltret

Vid torkning fångas ludd och hår från tvätten upp av luddfiltret. Ett tilltäppt eller inte fullständigt rengjort luddfilter minskar luftströmmen. Torktumblaren kan då inte användas till sin fulla effekt. Rengör därför alltid luddfiltret efter varje torkning samt spola av det då och då under rinnande vatten och låt det torka ordentligt. För mer information, se "Underhåll och rengöring" i användarhandboken.

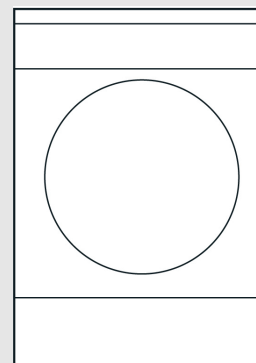


2 Töm kondensvattenbehållaren

Töm kondensvattenbehållaren efter varje torkning, eftersom efterföljande torkningsprogram kommer att avbrytas om kondensvattenbehållaren är full. Rengör regelbundet även filtret i kondensvattenbehållaren under rinnande vatten eller i diskmaskin. För mer information, se "Underhåll och rengöring" i användarhandboken.



Mer viktig information finns i användar- och installationshandboken, respektive underhållshandboken. Se särskilt kapitlen "Vad ska jag göra om ..." och "Kundtjänst".



Torktumblare

Det viktigaste först

SV

Det här informationsbladet ger dig en kort översikt över viktig information och nyheter som du bör känna till innan du börjar använda din nya torktumlare.

Tvätten är fortfarande fuktig

- i**
- Varm tvätt känns fuktigare än den egentligen är.
 - Tack vare värmepumpstekniken torkar i regel varje program din tvätt i skonsam temperatur. Du bör ändå ta hänsyn till maxbelastning och typ av tvätt för att få bästa resultat.
 - Se även kapitlet "Tvätttips" i användarhandboken.

Tvätten känns lite fuktig

Om du tycker att tvätten är lite för fuktig så kan du finjustera torkningsresultatet. Anvisningar om hur du ställer in torkprogram hittar du i kapitlet "Finjustering av torkresultat" resp. "Anpassa torkning" i användarhandboken.

Tvätten är olika torr ...

Om tunna och tjocka textilier eller textilier med flera lager torkas tillsammans blir de olika torra. Sortera tvätten efter tygsort och struktur för att få den jämnt torr. Välj vid behov ett tidprogram för sluttorkningen.

Tvätten är fortfarande påtagligt fuktig ...

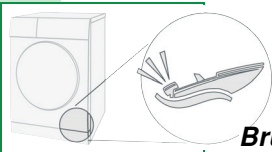
Se till att torkningen avbryts efter ett underhållsmeddelande, såsom "Töm behållaren", "Töm kondensvattenbehållaren eller rengör luddfiltret" eller "Rengör luddfiltret", så att torkningen inte redan då stängs av. Åtgärda avbrottet och fortsätt programmet. Se användarhandbokens kapitel "Vad ska jag göra om ...".



Normalt buller vid användning



Tänk på att: under torkning ger kompressorn, pumpen och tvättens tumlande upphov till ett helt normalt buller.



Brummande

Torktumlarens kompressor brummar. Ljudstyrkan och tonhöjden kan skifta.

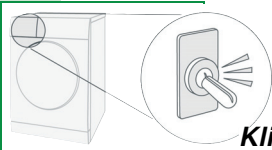
Brummande ...



Surr

Torktumlarens kompressor kyls då och då av en ventilator och då uppstår dessutom ett surrande ljud.

Sssssss...



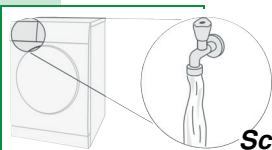
Klickande ljud

Det klickar till när den automatiska rengöringen av värmeväxlaren startar.

Klickande ljud ...



Under den automatiska rengöringen visas "cln" (Clean) i displayen eller "Sköljning av kondensor".



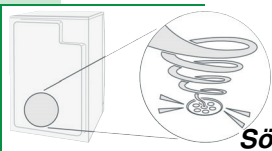
Brus

Under den automatiska rengöringen hörs bruset av vatten.

Schsch ...



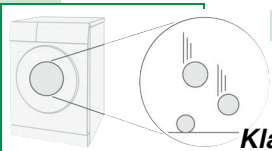
Under den automatiska rengöringen visas "cln" (Clean) i displayen eller "Sköljning av kondensor".



Pumpljud

Kondensvattnet pumpas in i kondensvattenbehållaren med en pump som låter.

Sörplande ljud ...



Klapprande

Det kan klappa när tvätten tumlar om det finns hårda delar såsom knappar, blixtlås, spännen o. dyl..

Klapprande ...



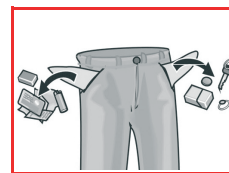
Tips



Ta alltid hänsyn till säkerhetsanvisningarna och vad som står i kapitlet "Vad ska jag göra om ..." i användarhandboken.



Avlägsna lösa föremål före torkning



Töm fickor och avlägsna alla lösa föremål i tvätten, särskilt tändstickor, metalldelar eller liknande, innan du lägger tvätten i torktumlaren. Observera maxbelastningen. Se även kapitlet "Tvätttips" i användarhandboken.



Upprepade knapptryckningar

Knapparna är känsliga och behöver bara tryckas lätt. Om en knapp måste tryckas flera gånger, t.ex. vid inställning av alternativ, måste knappen släppas helt mellan tryckningarna för att sensorn ska aktiveras. I regel måste du bekräfta ett val med en knapptryckning.



Fältet "Färdig om" på displayen

När du väljer ett program visas den beräknade torkningstiden för maximal belastning. Under torkningens gång känner maskinens sensorer av den faktiska mängden tvätt och hur fuktig den är och anpassar programmets längd därefter. Den visas och räknas ner i fältet "Färdig om" på displayen.



Avbryta/ändra program

Torkningsförloppet kan avbrytas en kort stund för att lägga i eller ta ur tvätt eller för att göra ändringar i programmet. Displayen "Färdig om" återställs och omstartas eller stannar, beroende på modell. Efter en stund uppdateras sedan displayen. För att den automatiska rengöringen av värmeväxlaren ska utföras måste programmet alltid köras till slutet. Avbryt aldrig en torkning före det automatiska programslutet.



Tillsatsmedel/Rengöring och skötsel

Rengöringsmedel och medel för förbehandling av tvätt (tex. fläckbortagningsmedel, förtvättsspray, etc) får inte komma i kontakt med torktumlarens ytor. Torka bort eventuellt skum och andra rester/droppar med en fuktig trasa. Se även kapitlet "Underhåll och rengöring" i användarhandboken.