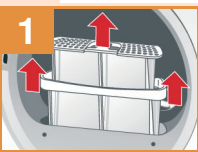




## Dopo ogni asciugatura

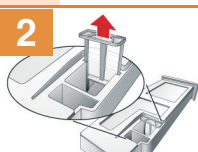
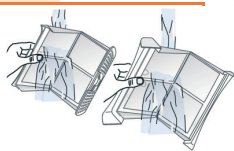


I filtri per lanugine e il contenitore dell'acqua di condensa devono essere rispettivamente puliti e svuotati dopo ogni asciugatura.



### Pulizia dei filtri per lanugine

Durante l'asciugatura il filtro cattura la lanugine e i capelli presenti sulla biancheria. Un filtro per lanugine ostruito oppure non debitamente pulito diminuisce il flusso d'aria. In questo modo l'asciugatrice non raggiunge il massimo delle proprie prestazioni. Pertanto, dopo ciascuna asciugatura, pulire il filtro per lanugine, lavarlo sotto l'acqua corrente e asciugarlo accuratamente. Osservare anche le avvertenze relative a «Cura e pulizia» nella istruzioni per l'uso.

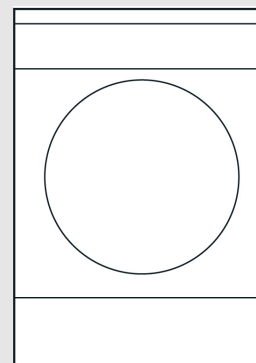


### Svuotamento del contenitore dell'acqua di condensa

Al termine di ciascun programma di asciugatura svuotare il contenitore dell'acqua di condensa, poiché altrimenti il programma di asciugatura successivo potrebbe essere interrotto perché il contenitore dell'acqua di condensa è pieno. Pulire regolarmente anche il filtro nel contenitore dell'acqua di condensa sotto l'acqua corrente o nella lavastoviglie. Osservare anche le avvertenze relative a «Cura e pulizia» nella istruzioni per l'uso.



Nelle istruzioni per l'uso e nel manuale per l'installazione e la cura sono contenute molte altre informazioni utili. Prestare particolare attenzione ai capitoli «Cosa fare se ...» e «Servizio di assistenza clienti».



## Asciugatrice

## Guida rapida

it

Il presente opuscolo fornisce una breve panoramica relativa alle informazioni principali e alle novità che è necessario tenere in considerazione prima del primo utilizzo della nuova asciugatrice.

## Umidità residua della biancheria



- La biancheria calda al tatto sembra più umida di quanto non lo sia in realtà.
- In generale, in qualsiasi programma, la biancheria viene asciugata a temperatura delicata grazie alla tecnologia delle pompe di calore. Per ottenere risultati ottimali, prestare attenzione alla quantità di carico massima e al tipo di biancheria.
- Prestare attenzione anche alle avvertenze contenute nel capitolo «Avvertenze sulla biancheria» nelle istruzioni per l'uso.

### La biancheria resta umida

Se a vostro avviso la biancheria è ancora troppo umida, utilizzare la regolazione del risultato di asciugatura. Potete consultare le istruzioni relative all'impostazione dei risultati di asciugatura al capitolo «Regolazione del risultato di asciugatura» o al capitolo «Regolaz. livello asc.» nelle istruzioni per l'uso.

### La biancheria non è asciutta in modo uniforme...

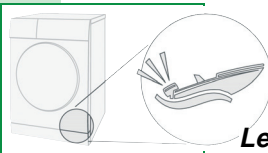
Asciugando insieme capi leggeri, pesanti o a più strati si ottengono diversi risultati di asciugatura. Per un risultato d'asciugatura uniforme, dividere la biancheria in base al tipo di tessuto e alle caratteristiche. Eventualmente selezionare un programma a tempo per postasciugatura.

### La biancheria è visibilmente umida...

Verificare che l'asciugatura non sia stata interrotta dopo un'indicazione di servizio, ad es. svuotamento del contenitore o svuotare il contenitore dell'acqua di condensa oppure pulizia dei filtri per lanugine o pulire i filtri per lanugine, e non sia stata pertanto portata a termine. Rimuovere l'anomalia e continuare il programma. Vedere le istruzioni per l'uso al capitolo «Cosa fare se...».

## ||| Rumori normali durante il funzionamento

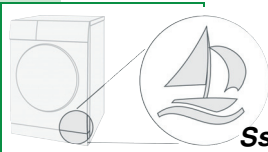
**i** Prestare attenzione: durante l'asciugatura, a causa del compressore, della pompa e del movimento della biancheria vengono emessi dei rumori del tutto normali.



### Leggero rombo

Il compressore presente nell'asciugatrice emette un leggero rombo. Il volume e l'intensità possono variare.

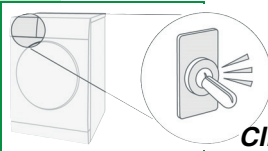
**Leggero rombo...**



### Ronzio

Il compressore dell'asciugatrice viene di tanto in tanto raffreddato da un ventilatore che provoca un rumore simile a un ronzio.

**Sssssss...**

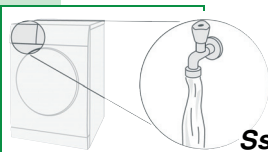


### Clic

L'avvio della pulizia automatica dello scambiatore di calore produce un rumore simile a un "clic".

**Clic...**

**i** Durante la pulizia automatica sull'indicatore compare «cln» (Clean) oppure «Pulizia condensatore».

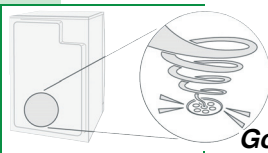


### Scroscio

Durante la pulizia automatica si percepisce uno scroscio d'acqua.

**Sssccc...**

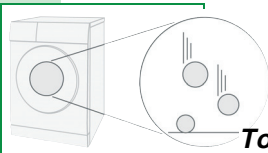
**i** Durante la pulizia automatica sull'indicatore compare «cln» (Clean) oppure «Pulizia condensatore».



### Pompa

L'acqua di condensa viene convogliata nell'apposito contenitore tramite una pompa che produce un leggero rumore.

**Gorgoglio...**



### Colpi

Il movimento della biancheria, in presenza di parti dure come bottoni, cerniere, fibbie o simili, può causare rumori simili a dei "colpi".

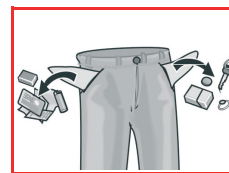
**Toc toc toc...**

## ! Avvertenze

**i** Prestare assoluta attenzione alle avvertenze di sicurezza e al capitolo «Cosa fare se...» nelle istruzioni per l'uso.



### Prima dell'asciugatura, rimuovere gli oggetti dalle tasche



Prima di inserire la biancheria rimuovere tutto dalle tasche, in particolare modo accendini, oggetti metallici o simili. Non superare la quantità di carico massima indicata. Prestare attenzione anche alle avvertenze contenute nel capitolo «Avvertenze sulla biancheria» nelle istruzioni per l'uso.



### Selezione ripetuta dei tasti

I tasti sono sensibili; è sufficiente un leggero tocco. Nel caso in cui un tasto sia stato selezionato più volte, in modo particolare per l'impostazione di un'opzione, per l'attivazione del sensore questo tasto deve essere rilasciato al termine di ciascuna selezione. Generalmente al momento della selezione vi è una conferma.



### Indicazione «Fine tra» sul display

In caso di selezione di un programma viene indicata la durata di asciugatura prevista per un carico massimo. Durante l'asciugatura il sensore dell'apparecchio riconosce il carico effettivo e il grado di umidità e corregge la durata del programma. Questo cambiamento del parametro di durata viene indicato in «Fine tra» sul display.



### Interruzione/modifica del programma

Il processo di asciugatura può essere interrotto per breve tempo per inserire o togliere della biancheria oppure per modificare il programma. A seconda del modello, l'indicazione «Fine tra» viene pertanto ripristinata e riavviata o arrestata. Dopo un certo lasso di tempo l'indicazione viene corretta. Per garantire la pulizia automatica dello scambiatore di calore ogni programma deve sempre essere completato. Non interrompere mai l'asciugatura prima della fine del programma automatico.



### Additivo per la biancheria / Pulizia e cura

I detersivi e i detersivi per pretrattare la biancheria (ad es. smacchiatori, spray, ...) non devono entrare in contatto con la superficie dell'asciugatrice. Rimuovere tempestivamente eventuali schizzi e altri residui/gocce con un panno umido. Prestare attenzione alle avvertenze contenute nel capitolo «Cura e pulizia» nelle istruzioni per l'uso.