

## Umweltgerecht entsorgen

– Verpackung umweltgerecht entsorgen.  
Dieses Gerät ist entsprechend der europäischen Richtlinie 2012/19/EU über Elektro- und Elektronikaltgeräte (waste electrical and electronic equipment - WEEE) gekennzeichnet. Die Richtlinie gibt den Rahmen für eine EU-weit gültige Rücknahme und Verwertung der Altgeräte vor.

## Installation

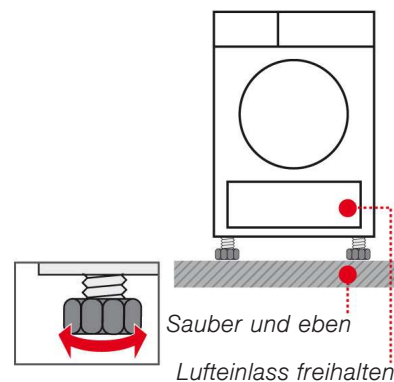
- Lieferumfang: Trockner, Gebrauchsanleitung, Installations- und Pflegeanleitung, Kanne und Wollkorb (je nach Modell).
  - Trockner auf Transportschäden prüfen!
  - Trockner hat ein hohes Gewicht. Nicht allein anheben!
  - Vorsicht vor scharfen Kanten!
  - Nicht in frostgefährdetem Raum aufstellen! Gefrierendes Wasser kann zu Schäden führen!
  - In Zweifelsfällen vom Fachmann anschließen lassen!
- Trockner nicht an hervorstehenden Bauteilen (z.B. Tür) anheben - Bruchgefahr!

### 1. Trockner aufstellen

- Auf saubere, ebene und feste Aufstellfläche stellen!
- Netzstecker muss jederzeit erreichbar sein.
- Lufteinlass am Trockner freihalten.
- Umgebung des Trockners sauberhalten.
- Trockner mit Hilfe der Schraubfüße ausrichten.
- Wasserwaage verwenden.
- Auf keinen Fall Schraubfüße entfernen!

**Trockner nicht aufstellen hinter einer Tür oder einer Schiebetür, die das Öffnen der Tür des Trockners blockieren oder verhindern könnte! Kinder können sich so nicht einsperren und in Lebensgefahr geraten.**

Alle Zubehörteile aus der Trommel nehmen.  
Trommel muss leer sein!



### 2. Netzanschluss

- siehe Sicherheitshinweise → Seite 13.
- Vorschriftsgemäß an Wechselstrom-Schutzkontakt-Steckdose anschließen, im Zweifelsfall Steckdose vom Fachmann überprüfen lassen!
  - Netzspannung und Spannungsangabe am Geräteschild (→ Seite 4) müssen übereinstimmen!
- Anschlusswert und erforderliche Sicherung sind auf dem Geräteschild angegeben.

## Frostschutz / Transport

### Vorbereitung

1. Kondenswasser-Behälter entleeren → Seite 4.
2. Programmwähler auf beliebiges Programm stellen.
3. Taste **Start** (Pause) wählen → Kondenswasser wird in den Behälter gepumpt.
4. 5 Min. warten, Kondenswasser-Behälter nochmals leeren.
5. Trockner über Programmwähler ausschalten.
6. Trockner aufrecht stehend transportieren.
7. Nach Transport Trockner zwei Stunden stehen lassen.

Im Trockner befindet sich Restwasser.

Dieses kann bei Schrägstellung des Trockners auslaufen.

Im Refresher-Tank darf sich kein destilliertes Wasser befinden, ggf. Dampf/Auffrischen Programm laufen lassen.

## Pflege und Reinigung

### Trocknergehäuse, Bedienfeld

Waschmittelreste sofort entfernen.  
Mit einem weichen, feuchten Lappen abreiben.  
Reinigen mit Wasserstrahl verboten.  
Beim Trocknen kann sich zwischen Fenster und Dichtung gelegentlich Wasser ansammeln.

### Feuchtigkeitsfühler

Der Trockner ist mit Feuchtigkeitsfühlern aus Edelstahl ausgestattet.  
Feuchtigkeitsfühler messen den Feuchtegrad der Wäsche.  
Nach längerer Betriebszeit kann sich auf den Feuchtigkeitsfühlern eine feine Kalkschicht bilden. Diese muss regelmäßig entfernt werden:

1. Tür öffnen und Feuchtigkeitsfühler mit einem angefeuchteten Schwamm mit rauher Oberfläche reinigen.

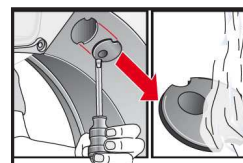


**Keine Stahlwolle oder Scheuermittel verwenden!**

### Abdeckung für Dampf-Düse in der Trommel (je nach Modell)

Nach längerer Betriebszeit können sich an der Abdeckung für die Dampf-Düse Kalk und Flusen absetzen. Regelmäßig reinigen:

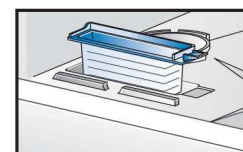
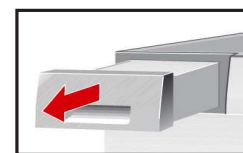
1. Tür öffnen und Abdeckung mit einem Schraubendreher entfernen. Abdeckung unter fließendem Wasser reinigen.
2. Abdeckung wieder in die Rastung drücken.



### Sieb im Refresher-Tank reinigen bei Verunreinigungen (je nach Modell)

Sieb regelmäßig unter fließendem Wasser reinigen → Vermeiden von hartnäckigen Ablagerungen/Verunreinigungen.

1. Kondenswasser-Behälter entfernen.
2. Sieb entnehmen und unter fließendem Wasser reinigen.
3. Sieb wieder einsetzen und Kondenswasser-Behälter bis zum Einrasten einschieben.



## Pflege und Reinigung

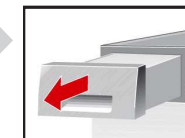
### Wärmetauscher

Der Wärmetauscher des Trockners wird beim Trocknen automatisch gereinigt, im Anzeigefeld erscheint **Wärmetauscher wird gespült**. Kondenswasser-Behälter während des Reinigungsprozesses nicht herausziehen.

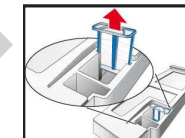
### Filter im Kondenswasser-Behälter

Beim Entleeren des Kondenswasser-Behälters wird der Filter automatisch gereinigt.  
Filter trotzdem regelmäßig unter fließendem Wasser reinigen → Vermeiden von hartnäckigen Ablagerungen/Verunreinigungen.  
Wenn der Kondenswasser-Ablauf installiert ist (je nach Modell), ist eine Reinigung des Filters nicht notwendig → separate Anleitung für Kondenswasser-Ablauf.

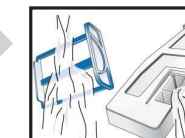
1. Kondenswasser-Behälter herausziehen.



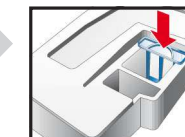
2. Filter aus Rastung ziehen.



3. Filter unter fließendem Wasserstrahl oder in der Geschirrspülmaschine reinigen.



4. Filter einsetzen.



5. Kondenswasser-Behälter einschieben bis zum Einrasten.

**Trockner nur mit eingesetztem Filter betreiben!**

## Kundendienst

Können Sie die Störung nicht selbst beheben → Gebrauchsanleitung: Was tun wenn ... Seite 12, wenden Sie sich bitte an unseren Kundendienst. Wir finden immer eine passende Lösung, auch um unnötige Technikerbesuche zu vermeiden.

Die Kontaktdaten für den nächstgelegenen Kundendienst finden Sie in der Gebrauchsanleitung auf der Seite 12 oder im Kundendienst-Verzeichnis.

Geben Sie bitte dem Kundendienst die Erzeugnis-Nummer (E-Nr.) und die Fertigungsnummer (FD) des Gerätes an.

E-Nr. \_\_\_\_\_ FD \_\_\_\_\_

Erzeugnisnummer Fertigungsnummer

Diese Angaben finden Sie: Einfüllfenster innen\* / geöffnete Service-Klappe\* und Rückseite des Gerätes.

\*je nach Modell

Vertrauen Sie auf die Kompetenz des Herstellers. Wenden Sie sich an uns. Sie stellen somit sicher, dass die Reparatur von geschulten Servicetechnikern durchgeführt wird, die mit den Original-Ersatzteilen ausgerüstet sind.

## Optionales Zubehör (Über Kundendienst Bestellnummer, je nach Modell)

WZ 11410	<b>Verbindungssatz Wasch-Trocken-Säule</b> Der Trockner kann platzsparend auf eine geeignete Waschmaschine gleicher Tiefe und Breite gestellt werden. Trockner <b>unbedingt</b> mit diesem Verbindungssatz auf der Waschmaschine befestigen. WZ 20400: mit ausziehbarer Arbeitsplatte.
WZ 20600	<b>Wollkorb</b> Der Wollkorb ermöglicht Ihnen das Trocknen von <b>einzelnen</b> Wolletextilien, Sportschuhen und Kuschtieren (siehe auch separate Anleitung "Wollkorb").
WZ 20500	<b>Podest</b> Zum besseren Be- und Entladen. Im Auszug befindlicher Korb kann zum Wäschetransport genutzt werden.

## Technische Daten

<b>Abmessungen (TxBxH)</b>	60 x 60 x 85 cm (Höhe verstellbar)
<b>Gewicht</b>	ca. 57 kg
<b>Max. Füllmenge*</b>	8 kg / 9 kg
<b>Kondenswasser-Behälter</b>	4,6 l
<b>Refresher-Tank</b>	ca. 0,4 l
<b>Anschluss-Spannung</b>	220-240 V
<b>Anschlussleistung</b>	max.1000 W (für Modelle mit Dampffunktion max. 1600 W)
<b>Absicherung</b>	10 A
<b>Umgebungstemperatur</b>	5 - 35°C
<b>Erzeugnisnummer</b>	Innenseite Tür
<b>Fertigungsnummer</b>	

Das Geräteschild finden Sie auf der Rückseite des Trockners.

\*je nach Modell → Gebrauchsanleitung, Programmübersicht Seite 7.

# Türanschlag wechseln



1

2

3

4

5

6

7

8

9

10

11

# Türanschlag wechseln



12

13

14

15

16

17

18

19

20

21

22

23

# Türanschlag wechseln



24

25

26

27

28

29

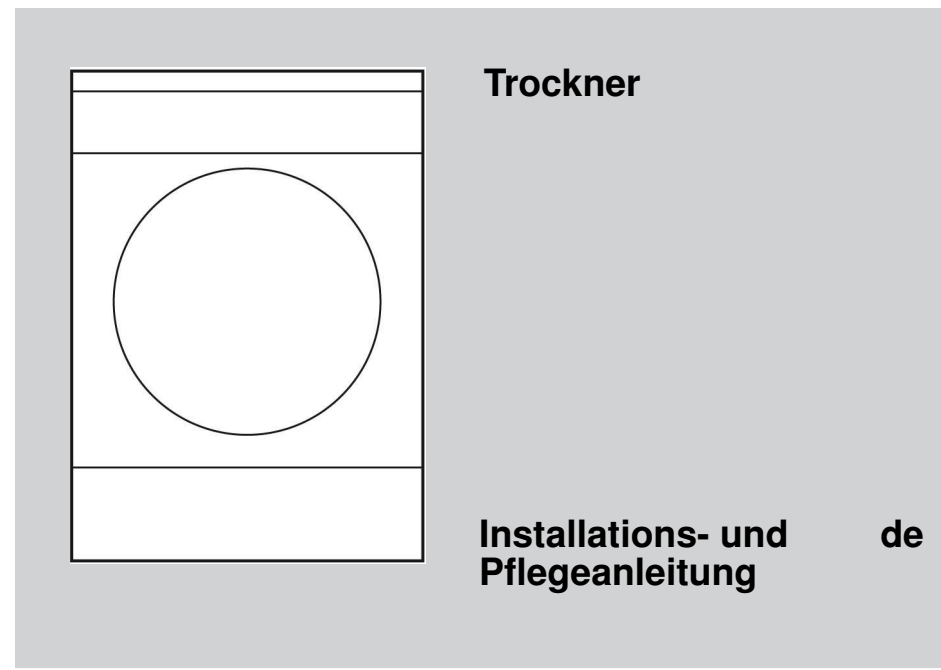
30

31

32

33

34



**Inhalt**

	Seite
■ Umweltgerecht entsorgen	1
■ Installation	1
■ Frostschutz / Transport	1
■ Pflege und Reinigung	2/3
■ Kundendienst	4
■ Optionales Zubehör	4
■ Technische Daten	4
■ Türanschlag wechseln	5/7

**Trockner erst nach dem Lesen dieser Anleitung in Betrieb nehmen!**  
 Beachten Sie auch die separate Gebrauchsanleitung.  
 Bewahren Sie alle Unterlagen für den späteren Gebrauch oder für Nachbesitzer/-in auf.

# Umweltgerecht entsorgen

– Verpackung umweltgerecht entsorgen.  
Dieses Gerät ist entsprechend der europäischen Richtlinie 2012/19/EU über Elektro- und Elektronikaltgeräte (waste electrical and electronic equipment - WEEE) gekennzeichnet. Die Richtlinie gibt den Rahmen für eine EU-weit gültige Rücknahme und Verwertung der Altgeräte vor.

## Installation

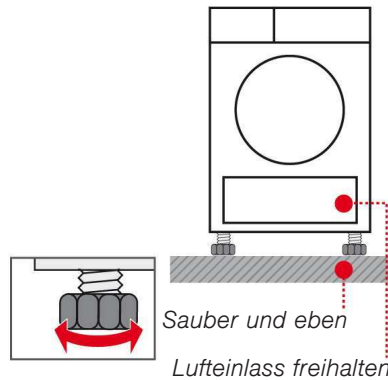
- Lieferumfang: Trockner, Gebrauchsanleitung, Installations- und Pflegeanleitung, Kanne und Wollkorb (je nach Modell).
  - Trockner auf Transportschäden prüfen!
  - Trockner hat ein hohes Gewicht. Nicht allein anheben!
  - Vorsicht vor scharfen Kanten!
  - Nicht in frostgefährdetem Raum aufstellen! Gefrierendes Wasser kann zu Schäden führen!
  - In Zweifelsfällen vom Fachmann anschließen lassen!
- Trockner nicht an hervorstehenden Bauteilen (z.B. Tür) anheben - Bruchgefahr!

### 1. Trockner aufstellen

- Auf saubere, ebene und feste Aufstellfläche stellen!
- Netzstecker muss jederzeit erreichbar sein.
- Lufteinlass am Trockner freigehalten.
- Umgebung des Trockners sauberhalten.
- Trockner mit Hilfe der Schraubfüße ausrichten.
- Wasserwaage verwenden.
- Auf keinen Fall Schraubfüße entfernen!

**Trockner nicht aufstellen hinter einer Tür oder einer Schiebetür, die das Öffnen der Tür des Trockners blockieren oder verhindern könnte! Kinder können sich so nicht einsperren und in Lebensgefahr geraten.**

Alle Zubehörteile aus der Trommel nehmen.  
Trommel muss leer sein!



### 2. Netzanschluss siehe Sicherheitshinweise → Seite 13.

- Vorschriftsgemäß an Wechselstrom-Schutzkontakt-Steckdose anschließen, im Zweifelsfall Steckdose vom Fachmann überprüfen lassen!
  - Netzspannung und Spannungsangabe am Geräteschild (→ Seite 4) müssen übereinstimmen!
- Anschlusswert und erforderliche Sicherung sind auf dem Geräteschild angegeben.

## Frostschutz / Transport

### Vorbereitung

1. Kondenswasser-Behälter entleeren → Seite 4.
  2. Programmwähler auf beliebiges Programm stellen.
  3. Taste ►|| (Start/Pause) wählen → Kondenswasser wird in den Behälter gepumpt.
  4. 5 Min. warten, Kondenswasser-Behälter nochmals leeren.
  5. Trockner über Programmwähler ausschalten.
  6. Trockner aufrecht stehend transportieren.
  7. Nach Transport Trockner zwei Stunden stehen lassen.
- Im Trockner befindet sich Restwasser.

Dieses kann bei Schrägstellung des Trockners auslaufen.  
Im Refresher-Tank darf sich kein destilliertes Wasser befinden, ggf. Dampf/Auffrischen Programm laufen lassen.



## Pflege und Reinigung

### Trocknergehäuse, Bedienfeld

Waschmittelreste sofort entfernen.  
Mit einem weichen, feuchten Lappen abreiben.  
Reinigen mit Wasserstrahl verboten.  
Beim Trocknen kann sich zwischen Fenster und Dichtung gelegentlich Wasser ansammeln.

### Feuchtigkeitsfühler

Der Trockner ist mit Feuchtigkeitsfühlern aus Edelstahl ausgestattet.  
Feuchtigkeitsfühler messen den Feuchtegrad der Wäsche.  
Nach längerer Betriebszeit kann sich auf den Feuchtigkeitsfühlern eine feine Kalkschicht bilden. Diese muss regelmäßig entfernt werden:

1. Tür öffnen und Feuchtigkeitsfühler mit einem angefeuchteten Schwamm mit rauher Oberfläche reinigen.



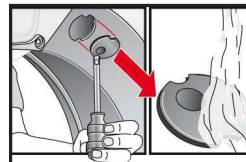
Keine Stahlwolle oder Scheuermittel verwenden!



### Abdeckung für Dampf-Düse in der Trommel (je nach Modell)

Nach längerer Betriebszeit können sich an der Abdeckung für die Dampf-Düse Kalk und Flusen absetzen. Regelmäßig reinigen:

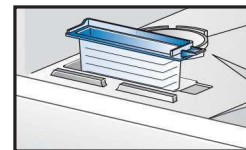
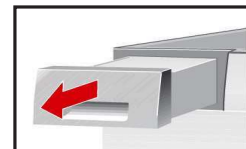
1. Tür öffnen und Abdeckung mit einem Schraubendreher entfernen. Abdeckung unter fließendem Wasser reinigen.
2. Abdeckung wieder in die Rastung drücken.



### Sieb im Refresher-Tank reinigen bei Verunreinigungen (je nach Modell)

Sieb regelmäßig unter fließendem Wasser reinigen → Vermeiden von hartnäckigen Ablagerungen/Verunreinigungen.

1. Kondenswasser-Behälter entfernen.
2. Sieb entnehmen und unter fließendem Wasser reinigen.
3. Sieb wieder einsetzen und Kondenswasser-Behälter bis zum Einrasten einschieben.



# Pflege und Reinigung

## Wärmetauscher

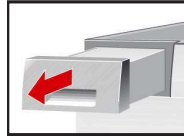
Der Wärmetauscher des Trockners wird beim Trocknen automatisch gereinigt, im Anzeigefeld erscheint **Wärmetauscher wird gespült**. Kondenswasser-Behälter während des Reinigungsprozesses nicht herausziehen.

## Filter im Kondenswasser-Behälter

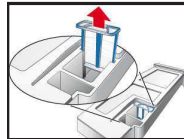
Beim Entleeren des Kondenswasser-Behälters wird der Filter automatisch gereinigt. Filter trotzdem regelmäßig unter fließendem Wasser reinigen → Vermeiden von hartnäckigen Ablagerungen/Verunreinigungen.

Wenn der Kondenswasser-Ablauf installiert ist (*je nach Modell*), ist eine Reinigung des Filters nicht notwendig → separate *Anleitung für Kondenswasser-Ablauf*.

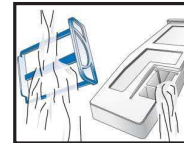
1. Kondenswasser-Behälter herausziehen.



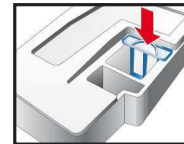
2. Filter aus Rastung ziehen.



3. Filter unter fließendem Wasserstrahl oder in der Geschirrspülmaschine reinigen.



4. Filter einsetzen.



5. Kondenswasser-Behälter einschieben bis zum Einrasten.



Trockner nur mit eingesetztem Filter betreiben!

# Kundendienst

Können Sie die Störung nicht selbst beheben → Gebrauchsanleitung: *Was tun wenn ... Seite 12*, wenden Sie sich bitte an unseren Kundendienst. Wir finden immer eine passende Lösung, auch um unnötige Technikerbesuche zu vermeiden.

Die Kontaktdaten für den nächstgelegenen Kundendienst finden Sie in der Gebrauchsanleitung auf der Seite 12 oder im Kundendienst-Verzeichnis.

Geben Sie bitte dem Kundendienst die Erzeugnis-Nummer (E-Nr.) und die Fertigungsnummer (FD) des Gerätes an.

E-Nr. \_\_\_\_\_ FD \_\_\_\_\_

Erzeugnisnummer Fertigungsnummer

Diese Angaben finden Sie:  
Einfüllfenster innen\* / geöffnete Service-Klappe\*  
und Rückseite des Gerätes.  
\*je nach Modell

Vertrauen Sie auf die Kompetenz des Herstellers. Wenden Sie sich an uns. Sie stellen somit sicher, dass die Reparatur von geschulten Servicetechnikern durchgeführt wird, die mit den Original-Ersatzteilen ausgerüstet sind.

## Optionales Zubehör (Über Kundendienst Bestellnummer, je nach Modell)

WZ  
11410

### Verbindungssatz Wasch-Trocken-Säule

Der Trockner kann platzsparend auf eine geeignete Waschmaschine gleicher Tiefe und Breite gestellt werden. Trockner **unbedingt** mit diesem Verbindungssatz auf der Waschmaschine befestigen. WZ 20400: mit ausziehbarer Arbeitsplatte.

WZ  
20600

### Wollekorb

Der Wollekorb ermöglicht Ihnen das Trocknen von **einzelnen** Wolletextilien, Sportschuhen und Kuscheltieren (siehe auch separate Anleitung "Wollekorb").

WZ  
20500

### Podest

Zum besseren Be- und Entladen. Im Auszug befindlicher Korb kann zum Wäschetransport genutzt werden.

## Technische Daten

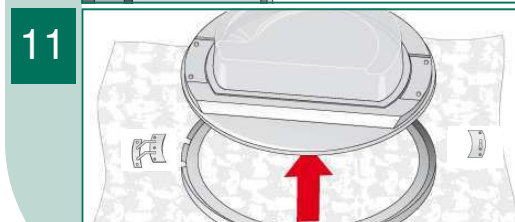
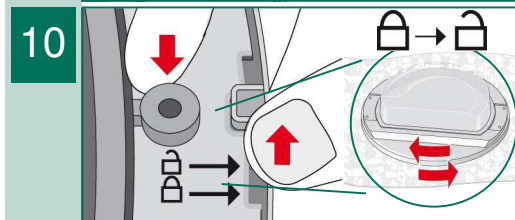
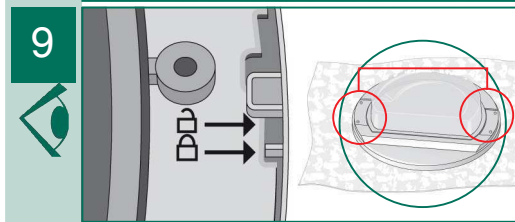
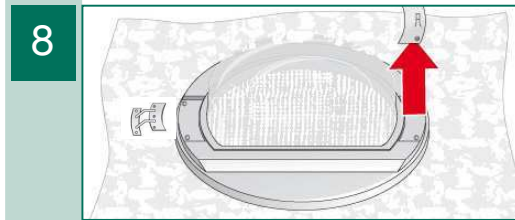
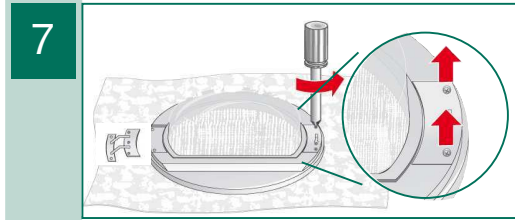
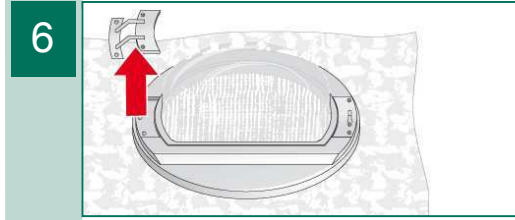
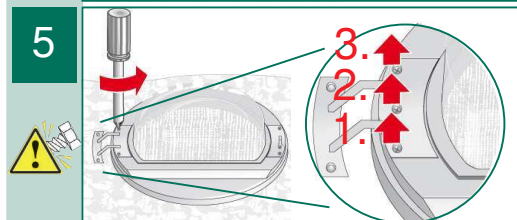
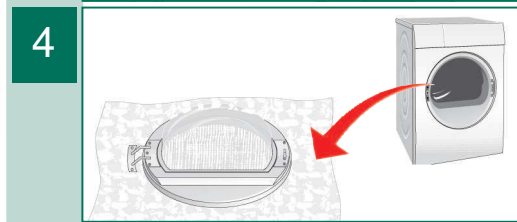
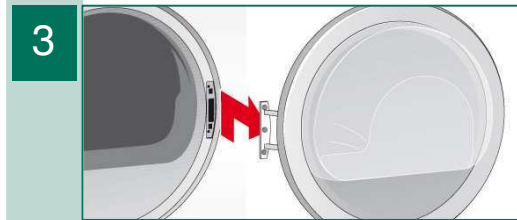
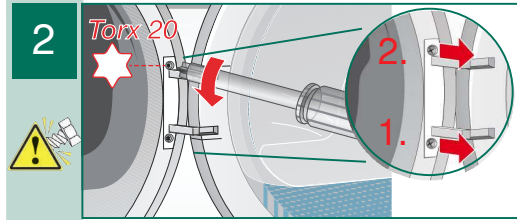
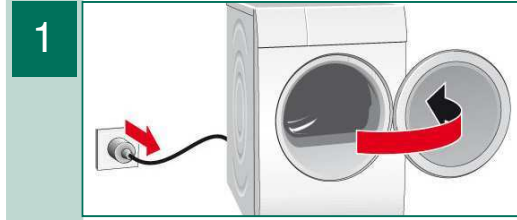
<b>Abmessungen (TxBxH)</b>	60 x 60 x 85 cm (Höhe verstellbar)
<b>Gewicht</b>	ca. 57 kg
<b>Max. Füllmenge*</b>	8 kg / 9 kg
<b>Kondenswasser-Behälter</b>	4,6 l
<b>Refresher-Tank</b>	ca. 0,4 l
<b>Anschluss-Spannung</b>	220-240 V
<b>Anschlussleistung</b>	max. 1000 W (für Modelle mit Dampffunktion max. 1600 W)
<b>Absicherung</b>	10 A
<b>Umgebungstemperatur</b>	5 - 35°C
<b>Erzeugnisnummer</b>	Innenseite Tür
<b>Fertigungsnummer</b>	

Das Geräteschild finden Sie auf der Rückseite des Trockners.

\*je nach Modell → Gebrauchsanleitung, Programmübersicht Seite 7.

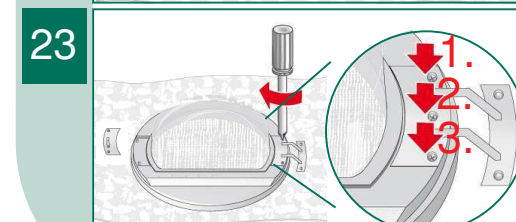
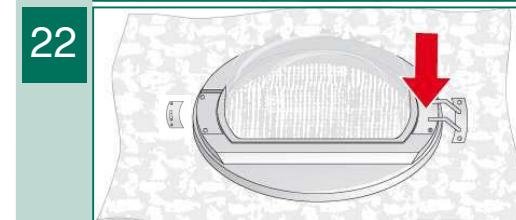
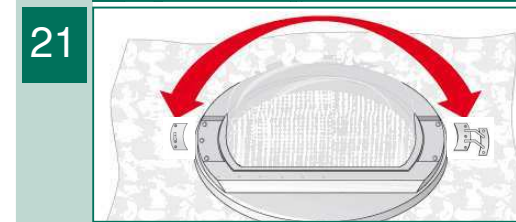
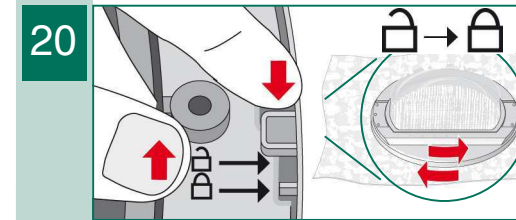
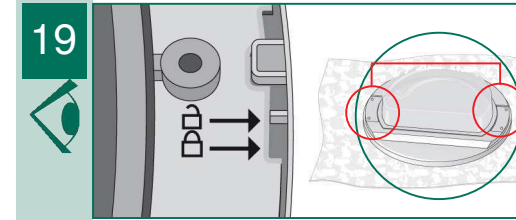
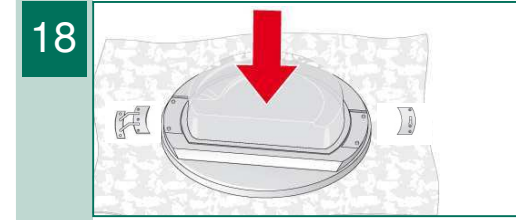
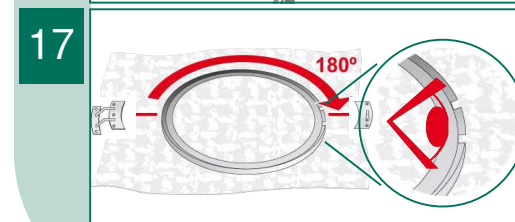
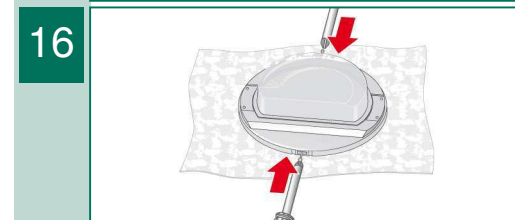
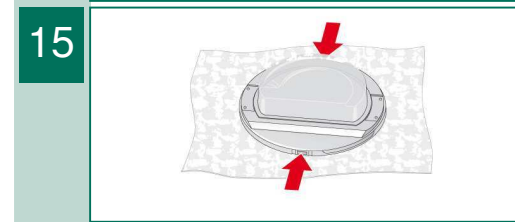
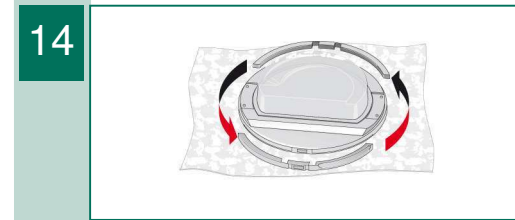
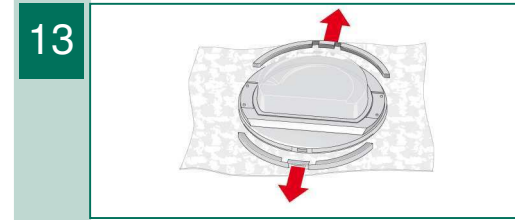
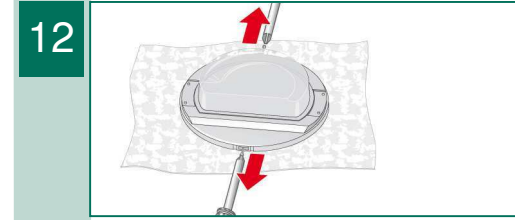
# Türanschlag wechseln

Torx 20



# Türanschlag wechseln

Torx 20



9406 / 9000646155



6

12

5

18

24

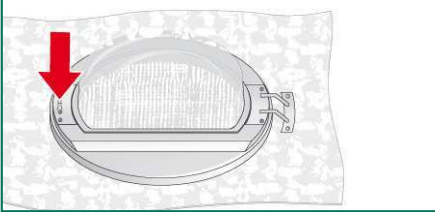
6

# Türanschlag wechseln

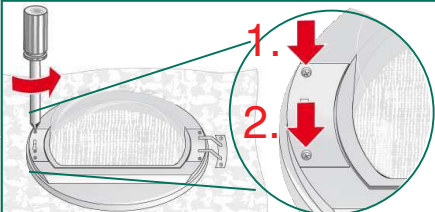
Torx 20



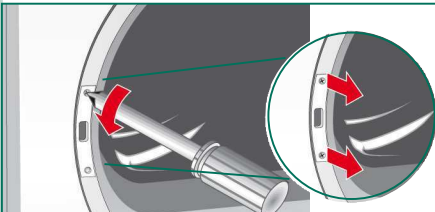
24



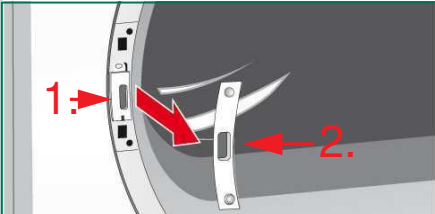
25



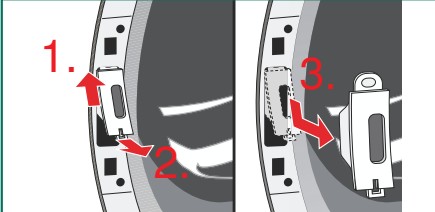
26



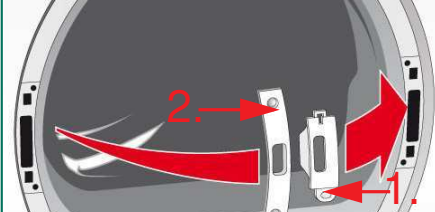
27



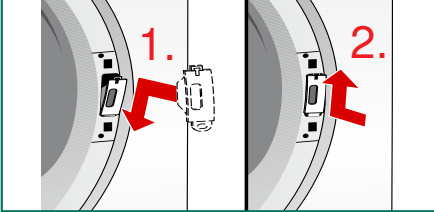
28



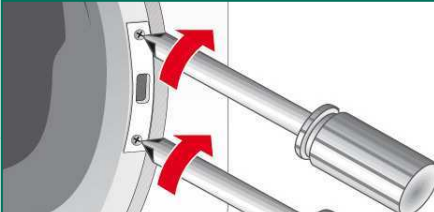
29



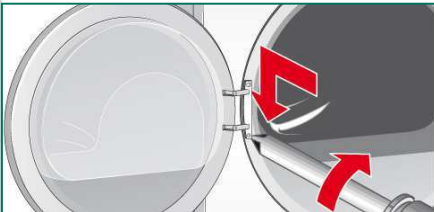
30



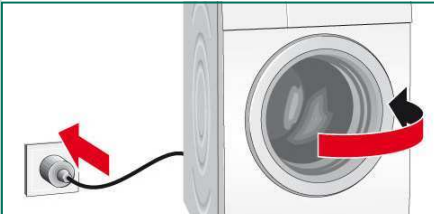
31



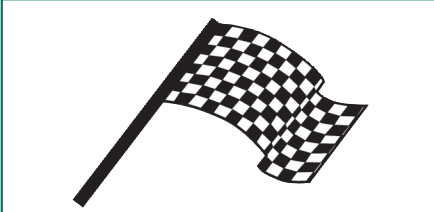
32



33



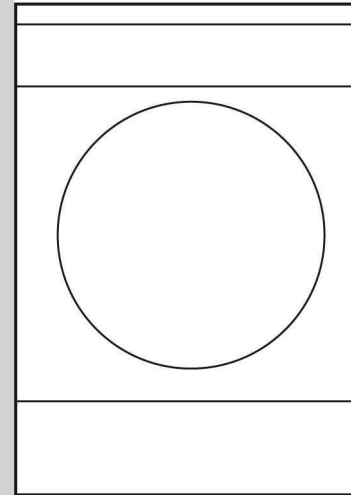
34



30

7

Trockner



Installations- und  
Pflegeanleitung

de

## Inhalt

Seite

- Umweltgerecht entsorgen . . . . . 1
- Installation . . . . . 1
- Frostschutz / Transport . . . . . 1
- Pflege und Reinigung . . . . . 2/3
- Kundendienst . . . . . 4
- Optionales Zubehör . . . . . 4
- Technische Daten . . . . . 4
- Türanschlag wechseln . . . . . 5/7



**Trockner erst nach dem Lesen dieser Anleitung in Betrieb nehmen!**  
**Beachten Sie auch die separate Gebrauchsanleitung.**  
**Bewahren Sie alle Unterlagen für den späteren Gebrauch oder für Nachbesitzer/-in auf.**