

# A sua nova máquina de secar

**Parabéns** - Acabou de adquirir um electrodoméstico moderno e de qualidade da marca Balay. A secadora de condensação distingue-se pelo seu consumo económico de energia.

Cada máquina de secar, que sai da nossa fábrica, é cuidadosamente testada quanto ao seu perfeito estado de funcionamento. Caso tenha alguma dúvida, o nosso Serviço de Assistência Técnica está à sua inteira disposição.

**Eliminação ecológica**  
Elimine a embalagem de forma ecológica. Este aparelho está marcado de acordo com a Directiva comunitária 2002/96/CE relativa aos resíduos de equipamentos eléctricos e electrónicos (waste electrical and electronic equipment - WEEE). Esta directiva estabelece o quadro comunitário para a recolha e valorização dos equipamentos usados.

Para mais informações sobre os nossos produtos, acessórios, peças de substituição e serviços, visite: [www.balay.pt](http://www.balay.pt)

## Índice

Preparação	Pág. 2
Regulação dos programas	2
Secagem	3/4
Indicações sobre a roupa	5
Manutenção e limpeza	6
Tabela de programas	7
Instalação	8
Protecção contra geada / Transporte	8
Dados técnicos	9
Acessórios opcionais	9
O que fazer, se ... / Serviço de assistência técnica	10
Instruções de segurança	11

## Utilização adequada

- exclusivamente para uso doméstico,
- apenas para secar tecidos que foram lavados com água.

**⚠ Não deixe as crianças junto da máquina de secar roupa, sem qualquer vigilância! Mantenha os animais domésticos afastados da máquina de secar roupa!**

## Preparação

**⚠ Nunca coloque em funcionamento uma máquina de secar avariada! Contacte o Serviço de Assistência Técnica!**

**⚠ Só com as mãos secas! Pegar apenas na ficha!**

### Separar + colocar a roupa na máquina

Tire todos os objectos dos bolsos. Atenção aos isqueiros! O tambor tem de estar vazio, antes colocar a roupa!  
Ver Tabela de programas → Página 7.  
Ver também instruções separadas "Cesto para lãs" (dependendo do modelo)

### Seleccionar + regular o programa

Seleccionar o programa de secagem ...

... e ajustá-lo individualmente

**i** Todas as teclas são sensíveis, bastando apenas um ligeiro toque!

**Seleccionar a tecla inicio / pausa**

**⚠ Utilize a máquina de secar apenas com o filtro de algodão inserido!**

**delicado** Temperatura reduzida com maior tempo de secagem para tecidos delicados (ex., para acrílico, poliamida, elastano ou acetato).

**Verificar a máquina de secar roupa**

**Ligar a ficha à tomada**

### Secagem

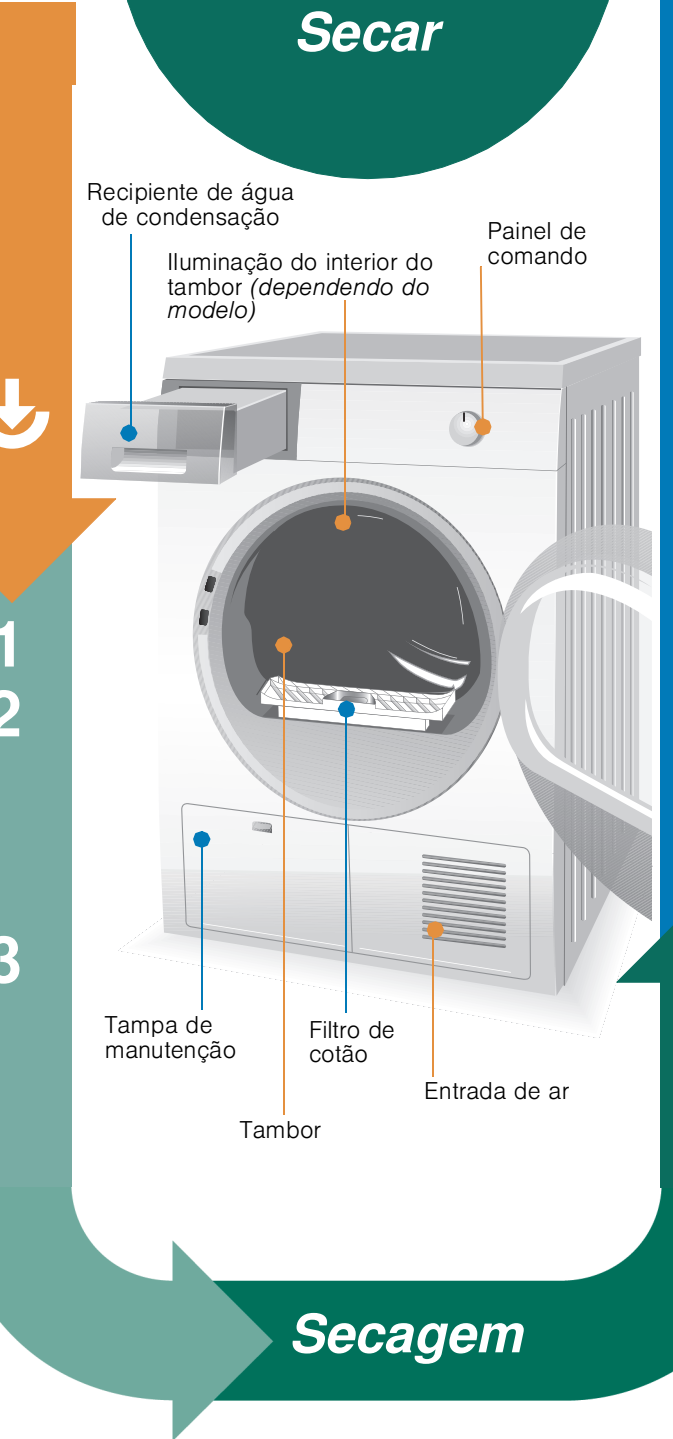
### Fim do programa

Interromper o programa

**i** O ciclo de secagem pode ser brevemente interrompido para introduzir mais roupa ou para a retirar. De seguida, o programa seleccionado tem de prosseguir até terminar!

**⚠ Nunca desligue a máquina de secar antes do fim do ciclo de secagem! O tambor e a porta podem estar quentes!**

1. Abra a porta, o ciclo de secagem é interrompido.  
2. Introduza mais roupa ou retire-a e feche a porta.  
3. Caso seja necessário, volte a seleccionar o programa e as funções adicionais.  
4. Seleccionar a tecla inicio/pausa.



## Esvaziar a água de condensação

Esvazie o recipiente **depois** de cada ciclo de secagem, não durante a secagem!  
1. Retire o recipiente de água de condensação e segure-o na horizontal.  
2. Esvazie a água de condensação.  
3. Insira o recipiente sempre completamente, até encaixar. Quando pisca o símbolo depósito no painel de indicação → O que fazer, se ..., Página 10.

## Limpar o filtro de algodão

Limpe o filtro de algodão **depois** de cada ciclo de secagem!  
1. Abra a porta, remova o algodão que se encontra na porta/zona da porta.  
2. Retire o filtro de algodão e abra-o.  
3. Remova o algodão (passe com a mão sobre o filtro de algodão). Se o filtro estiver muito sujo ou entupido, passe-o por água quente, seque-o bem!  
4. Feche o filtro e volte a inseri-lo.

## Desligar a máquina de secar roupa

Posicione o selector de programas em **stop**. Não deixe a roupa dentro da máquina de secar!

## Retirar a roupa

Graças à função automática de protecção anti-rugas, o tambor move-se em intervalos regulares, permitindo que a roupa se mantenha fofa e macia durante uma hora (ou duas horas, se for também seleccionada a função menos - dependendo do modelo).

## Fim do programa

Interromper o programa Adicionar mais roupa ou retirar a roupa.

**i** O ciclo de secagem pode ser brevemente interrompido para introduzir mais roupa ou para a retirar. De seguida, o programa seleccionado tem de prosseguir até terminar!

**⚠ Nunca desligue a máquina de secar antes do fim do ciclo de secagem! O tambor e a porta podem estar quentes!**

- Abra a porta, o ciclo de secagem é interrompido.
- Introduza mais roupa ou retire-a e feche a porta.
- Caso seja necessário, volte a seleccionar o programa e as funções adicionais.
- Seleccionar a tecla inicio/pausa.

## Indicações sobre a roupa ...

### Identificação dos tecidos

**Respeite as instruções de lavagem do fabricante!**  
☑ Secar à temperatura normal.  
☑ Secar a baixas temperaturas → seleccione, adicionalmente, **delicado**.  
☒ Não secar na máquina.

**⚠ Respeite impreterivelmente as instruções de segurança → Página 11!**  
P. ex., não seque os seguintes tecidos na máquina de secar:

- Tecidos não permeáveis ao ar (p.ex., com borracha).
- Tecidos delicados (seda ou cortinas sintéticas) → formação de vincos!
- Roupa suja de óleo.

### Sugestões de secagem

- Para obter uma secagem uniforme, separe a roupa por tipo de tecido e programa de secagem.
- Seque sempre os têxteis muito pequenos (p.ex., meias de bebé) juntamente com peças de roupa grandes (p.ex., toalhas).
- Aperte os fechos, colchetes e botões, abote as fronhas. Ate os cintos de tecido, dos aventais etc.
- Não deixe secar demasiado os tecidos sintéticos → risco de formação de vincos! Deixe a roupa acabar de secar ao ar.
- Não seque lã na secadora, apenas refrescar → Página 7, Programa **acabado lã/acabamento lãs** (dependendo do modelo).
- Não engome a roupa imediatamente depois da secagem, deixe-a dobrada durante algum tempo → Assim a humidade residual distribui-se uniformemente.
- As malhas (p.ex., T-shirts ou camisolas) costumam encolher na primeira secagem → Não use o programa **extra seco armário**.
- A roupa com goma só em casos excepcionais deve ir à máquina de secar → A goma deposita-se na máquina e afecta a secagem.
- Quando lavar a roupa que pretende depois secar na máquina, doseie o amaciador de acordo com as indicações do fabricante.
- Com carga reduzida, use o programa de temporização → Optimização do resultado de secagem.

### Protecção do meio ambiente / Dicas de poupança

- Antes de proceder à secagem, centrifugue bem a roupa na máquina de lavar → Velocidades de centrifugação mais altas reduzem o tempo de secagem e o consumo de energia, centrifugue também os sintéticos.
- Use a capacidade de carga máxima recomendada, mas não a ultrapasse → Tabela de programas → Página 7.
- Durante a secagem, manter o compartimento bem arejado.
- Limpar o filtro de fios, após cada processo de secagem → Página 4.
- Manter limpo o refrigerador de ar → **Manutenção e limpeza** → Página 6.
- Manter livre a entrada do ar de refrigeração → Não tapar nem obstruir a grelha de ventilação.

## Manutenção e limpeza

### Exterior da máquina, painel de comandos, entrada de ar, sensores de humidade

- Limpe com um pano macio e húmido.
- Não utilize produtos de limpeza e solventes agressivos.
- Remova de imediato restos de detergente e de produtos de limpeza.
- É possível que ocasionalmente se acumule água entre o óculo e o vedante durante a secagem. Isso não prejudica de modo algum as funções da sua máquina de secar!

### Refrigerador de ar

- Deixe a máquina de secar arrefecer.
- Pode sair alguma água residual. Coloque um pano absorvente sob a tampa de acesso.

- Desbloqueie a tampa de acesso.
- Abra totalmente a tampa de acesso.

- Rode ambas as alavancas de fecho.
- Puxe para fora o refrigerador de ar.

**⚠ Não danificar o refrigerador de ar! Limpe-os apenas com água; não utilize objectos duros ou afiados!**

- Limpe o refrigerador de ar totalmente; deixe escorrer bem a água.
- Limpe os vedantes.

- Volte a inserir o refrigerador de ar, com a pega para baixo!
- Rode ambas as alavancas de fecho ao contrário.
- Feche a tampa de acesso até o bloqueio encaixar.

### Sensores de humidade

A máquina de secar está equipada com sensores de humidade em aço inoxidável. Os sensores medem o grau de humidade da roupa. Após um longo período de utilização da máquina, pode formar-se uma camada fina de calcário sobre os sensores de humidade.

- Abra a porta e limpe os sensores de humidade com uma esponja húmida de superfície rugosa.

**⚠ Não utilize palha de aço nem produtos abrasivos!**

**Selector de programas**  
sintéticos, extra seco armário, stop, extra seco algod., resistentes, seco armário, seco, secando/secar, 40 min super rápido, mix, 20 min caliente/quente

**Indicadores do decorrer do programa**  
← / stop, seco armário, seco, secando/secar

**Funções adicionais**  
delicado, inicio/pausa

**Indicadores de serviço**  
limp.filtro, depósito

Limpar o filtro de algodão e/ou o refrigerador de ar com água corrente → página 4/6.  
Esvaziar o recipiente de água de condensação.



Após a secagem: Roupa ...		
engomar	↔	
engomar ligeiramente	↔	
não engomar	↔	
calendrar	↔	
<b>resistentes / algod.</b>	máx. 8 kg	↔
seco armário	↔	↔
extra seco armário	↔	↔
<b>simtéticos</b>	máx. 3,5 kg	↔
seco armário	↔	↔
extra seco armário	↔	↔
<b>mix</b>	máx. 3 kg	↔
<b>40 min super rápido</b>	máx. 2 kg	↔
<b>20 min quente</b>	máx. 3 kg	↔

Para secagem mista de roupa de algodão e de sintéticos (Mix).  
 Para roupa que tem de secar rapidamente, p.ex. fibras sintéticas, algodão ou tecidos mistos. Os valores podem variar, faça aos valores indicados, em função do tipo de tecido, da composição da roupa a secar, da humidade residual do tecido, bem como da carga.  
 Para tecidos delicados, pré-secos, multiamadas de fibras acrílicas ou pequenas peças de roupa soltas. Também para acabar de secar.

1010 / 9000577595

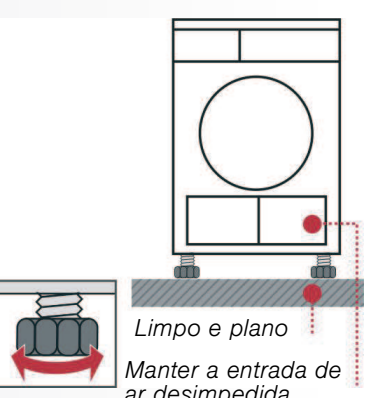
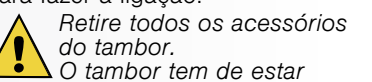
35081602X

Balay Electrogeräte GmbH  
 CarlWery Str. 34  
 81739 München / Deutschland

## Instalação

- Equipamento fornecido: Máquina de secar, instruções de utilização e de instalação, cesto para lãs (*dependendo o modelo*).
- Verifique se a máquina de secar sofreu danos de transporte!
- A máquina de secar é muito pesada. Não a levante sozinho!
- Atenção às arestas vivas!
- Não levante a máquina pelos elementos salientes (p.ex., a porta) - perigo de quebrar!
- Não instale a máquina numa divisão com risco de formação de geada! A água congelada pode provocar danos!
- Em caso de dúvida, peça a um técnico especializado para fazer a ligação!

- Instalar a máquina de secar**
  - A ficha tem de estar sempre acessível.
  - Instale a máquina numa superfície limpa, firme e plana!
  - A grelha de ventilação na frente da máquina não deve ficar tapada.
  - Mantenha o meio envolvente da máquina limpo.
  - Nivele a máquina com a ajuda dos pés roscados. Use um nível de bolha de ar. Em circunstância alguma, retire os pés roscados!



**!** Não instale a máquina atrás de uma porta ou de uma porta de correr susceptível de bloquear ou impedir a abertura da porta da máquina! Deste modo, as crianças não se conseguem fechar dentro da máquina, correndo perigo de vida.

- Ligação eléctrica** ver Instruções de segurança → Página 11.
  - Ligue a máquina a uma tomada de corrente alternada com contacto de segurança em conformidade com as normas, em caso de dúvida, peça a um técnico especializado para verificar a tomada!
  - A tensão da instalação eléctrica tem de coincidir com a tensão indicada na máquina (→ Página 9)!
  - A potência de ligação e o fusível necessário estão indicados na máquina.

- Alterar a potência de ligação** Dar atenção ao fusível da tomada!  
 10/16 Ampere

Mensagens (dependendo do modelo):

10A	Lo		o stop
16A	hi		está a piscar

- Preparação**
  - Esvazie o recipiente de água de condensação → Página 4.
  - Posicione o selector de programas num programa qualquer.
  - Selecione a tecla  $\diamond$  **início**/pausa → A água de condensação é bombeada para o recipiente.
  - Espere 5 min., volte a esvaziar o recipiente de água de condensação.
  - Posicione o selector de programas em **stop**.

## Dados técnicos

<b>Dimensões (PxLxA)</b>	60 x 60 x 85 cm (altura regulável)
<b>Peso</b>	aprox. 45 kg
<b>Carga máx.</b>	8 kg
<b>Recipiente para água de condensação</b>	4,2 l
<b>Tensão de ligação</b>	
<b>Potência de ligação</b>	ver chapa de características do aparelho
<b>Fusível</b>	
<b>Temperatura ambiente</b>	
<b>Número de artigo/número de fabrico</b>	

A chapa de características encontra-se na parte de trás da máquina de secar.

- Valores de consumo**  
 Os dados indicados são valores de referência determinados em condições de utilização normalizadas. São possíveis desvios até 10%. O valor da etiqueta é atingido com a potência máxima de aquecimento.

resistentes / algod. 8 kg	seco armário*		seco $\Xi$ *	
	1400 (aprox. 50%)	1000 (aprox. 60%)	800 (aprox. 70%)	600 (aprox. 70%)
	1400	1000	800	600
	131	148	109	126
	105	122	83	100
	3,74	4,49	2,24	3,44
	10 A	16 A	10 A	16 A
	165	139	5,17	5,17
	45	39	1,05	1,05
	48	42	1,35	1,35
	60	51	1,65	1,65

\*Programas de ensaio de acordo com a norma DIN EN 61121  
 \*\*Os valores podem variar face aos valores indicados, em função do tipo de tecido, da composição da roupa a secar, da humidade residual do tecido, bem como da carga.

- Iluminação do interior do tambor** (*dependendo o modelo*)  
**(lâmpada incandescente E14, 25W)**  
 O tambor fica iluminado depois de abrir ou fechar a porta, bem como após o início do programa; apaga-se automaticamente. Trocar a lâmpada → Página 10.

## Acessórios opcionais

(através do serviço de assistência técnica com o número de referência)

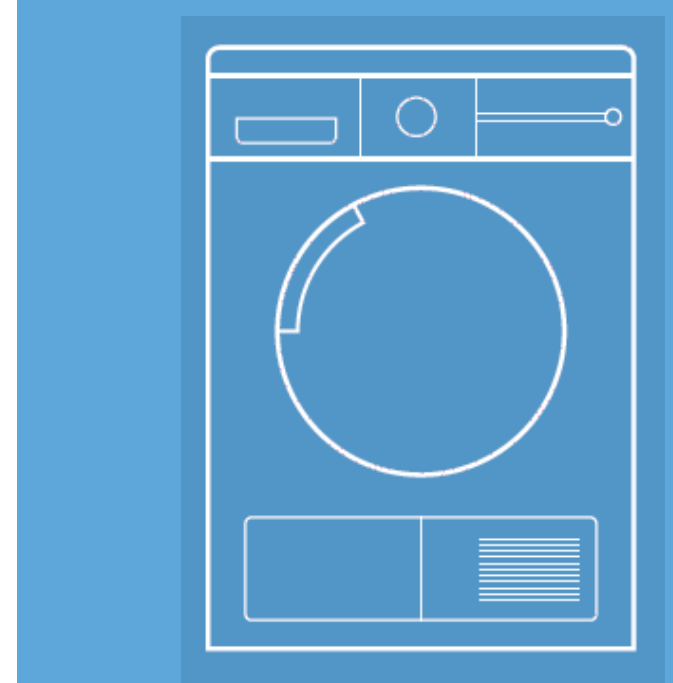
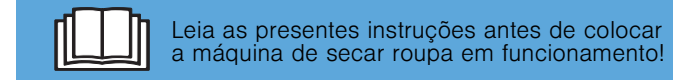
- WZ 20160** **Ligação para escoamento da condensação**  
 A água da condensação é directamente encaminhada para uma mangueira.
- WZ 11330** **Conjunto de união em coluna de lavar-secar**  
 Para poupar espaço, a máquina de secar pode ser colocada sobre uma máquina de lavar adequada, com a mesma profundidade e largura. A fixação da máquina de secar sobre a máquina de lavar com um conjunto de união é **imperativa**.
- WZ 20290** **Embutir sob a bancada**  
**Perigo de choque eléctrico!**  
 Em vez da cobertura do aparelho deve ser montada uma cobertura de chapa metálica por um técnico.

## O que fazer, se ..

- !** Se não conseguir resolver a anomalia sem assistência, contacte o nosso serviço de assistência. Encontramos sempre uma solução adequada, também de modo a evitar deslocações desnecessárias de técnicos. Confie na competência do fabricante, garantindo assim que a reparação é efectuada por técnicos com formação adequada, que dispõem de peças de substituição originais. Aqui ou no índice de serviços de assistência poderá encontrar os dados de contacto do **serviço de assistência** mais próximo si:  
 – PT 707 500 545  
 Deverá indicar sempre ao serviço de assistência técnica o número de artigo (E-Nr.) e o número de fabrico (FD) do aparelho (ver interior da porta). Coloque o selector de programas em **stop** e desligue a ficha da tomada.
- !** O indicador luminoso  $\diamond$  **início**/pausa não está aceso. A ficha está ligada? O programa está seleccionado?
- !** O símbolo  $\square$  **depósito** e o indicador luminoso  $\diamond$  **início**/pausa estão a piscar. Esvazie o recipiente de água de condensação → Página 4. Se existente, verificar a mangueira de escoamento da água de condensação.
- !** O símbolo  $\square$  **limp.filtro** e o indicador luminoso  $\diamond$  **início**/pausa estão a piscar. Limpar o filtro de cotão e/ou o refrigerador de ar com água corrente → página 4/6.
- !** A máquina não inicia a secagem. A tecla  $\diamond$  **início**/pausa está seleccionada? A porta está fechada? O programa está seleccionado? A temperatura ambiente é superior a 5 °C?
- !** A máquina verte água. Nivele a máquina na horizontal. Limpar o vedante do refrigerador de ar.
- !** A porta abre-se sozinho. Feche a porta até ouvir um estalido.
- !** O objectivo de secagem não foi atingido ou o tempo de secagem é demasiado longo. Limpar o filtro de cotão e/ou o refrigerador de ar com água corrente → página 4/6. Esvazie e o recipiente de água de condensação → Página 4. Verificar o escoamento de água (se existente). A temperatura ambiente é superior a 35 °C? → Areje o local. Eventualmente, grelha de ventilação obstruída → Desobstruir. Regule o programa? → Página 7. O espaço de montagem da máquina é demasiado apertado? Assegure a circulação de ar. Falha de corrente → Ligue novamente a máquina. Camada fina de calcário sobre os sensores de humidade → Limpar os sensores de humidade → Página 6.
- !** Roupa húmida. Use o próximo programa de secagem mais alto ou adicionalmente o programa de temporização → Página 7. A roupa quente dá a sensação de estar mais húmida do que realmente está!
- !** A humidade ambiente aumentou. Arejar bem o ambiente. Grelha de ventilação obstruída → Desobstruir. Certificar-se de que o refrigerador de ar está colocado.
- !** Falha de corrente. Retire de imediato a roupa da máquina e estenda-a. O calor pode sair.
- !** Um ou vários indicadores luminosos estão a piscar. Limpe o filtro de cotão e o refrigerador de ar → Página 4/6. Verifique as condições de instalação → Página 8. Desligue a máquina, deixe-a arrefecer, volte a ligá-la e depois inicie novamente o programa.
- !** A iluminação interior (*dependendo o modelo*) não funciona. Retire a ficha da tomada, abra a tampa que se encontra por cima da porta no interior da máquina (com chave Torx 20) e substitua a lâmpada. Feche a tampa. Nunca utilize a máquina de secar sem tampa!

## Instruções de segurança

- !** **Em caso de emergência**  
 – Retire imediatamente a ficha da tomada ou desligue o fusível.
- !** **Use a máquina de secar APENAS...**  
 – No interior da sua casa.  
 – Para secar têxteis.
- !** **NUNCA...**  
 – Use a máquina de secar para outros fins que não os descritos acima.  
 – Altere a tecnologia ou as propriedades da máquina.
- !** **Perigos**  
 – A máquina não pode ser usada por crianças e pessoas sem instrução.  
 – Não deixe as crianças junto da máquina de secar roupa, sem qualquer vigilância.  
 – Mantenha os animais domésticos afastados da máquina de secar roupa.  
 – Retire todos os objectos dos bolsos da roupa.  
 – Atenção especial aos isqueiros → **Perigo de explosão!**  
 – Não se apoie nem sente na porta → **Perigo de tombar!**
- !** **Instalação**  
 – Prenda os cabos soltos → **Perigo de tropeçamento!**  
 – Não utilize a máquina de secar se houver risco de geada!
- !** **Ligação eléctrica**  
 – Ligue a máquina de secar em conformidade com as normas a uma tomada de corrente alternada com contacto de segurança, caso contrário não há garantia de segurança.  
 – A secção do cabo tem de estar bem dimensionada.  
 – Utilize apenas um dispositivo de segurança contra correntes de defeito, com este símbolo:  $\square$   
 – A ficha e a tomada têm de ser compatíveis.  
 – Não utilize tomadas múltiplas e/ou extensões.  
 – Não pegue na ficha com as mãos húmidas → **Perigo de choque eléctrico!**  
 – Nunca puxe a ficha pelo cabo para desligá-la da tomada.  
 – Não danifique o cabo → **Perigo de choque eléctrico!**
- !** **Funcionamento**  
 – Coloque apenas roupa no tambor.  
 – Antes de ligar a máquina de secar, verifique o conteúdo!  
 – Não utilize a máquina de secar se a roupa tiver entrado em contacto com solventes, óleo, cera, gordura ou tinta (p.ex., espuma de cabelo, acetona, tiranódoas, benzina etc.) → **Perigo de incêndio/explosão!**  
 – Perigo provocado por poeiras (p.ex., pó de carvão, farinha): Não utilize a máquina de secar → **Perigo de explosão!**  
 – Não utilize a máquina se a roupa contiver espuma/borracha → O material elástico pode ficar destruído e a máquina pode ficar danificada devido à possível deformação da espuma.  
 – Desligue a máquina após o fim do programa.  
 – A água de condensação não é água potável e pode estar suja de cotão!
- !** **Avaria**  
 – Não utilize a máquina em caso de avaria ou suspeita de avaria, a reparação deve ser efectuada apenas pelo Serviço de Assistência Técnica.  
 – Não utilize a máquina com cabo danificado. A substituição do cabo deve ser efectuada apenas pelo Serviço de Assistência Técnica, para evitar perigos.  
 – Retire sempre a ficha da tomada antes de substituir a lâmpada da iluminação interior → **Perigo de choque eléctrico!**
- !** **Peças de substituição**  
 – Por questões de segurança, utilize apenas peças de substituição e acessórios originais.
- !** **Eliminação**  
 – Máquina de secar: Retire a ficha da tomada, **depois** corte o cabo do aparelho. Entregue a máquina no Ecocentro.  
 – Embalagem: Não deixe as crianças brincar com as embalagens → **Perigo de asfixia!**  
 – Todos os materiais são amigos do ambiente e reutilizáveis. Elimine a embalagem de forma ecológica.



**!** Siga as instruções de segurança na Pág. 11!





# A sua nova máquina de secar

**Parabéns** - Acabou de adquirir um electrodoméstico moderno e de qualidade da marca Balay.  
A secadora de condensação distingue-se pelo seu consumo económico de energia.

Cada máquina de secar, que sai da nossa fábrica, é cuidadosamente testada quanto ao seu perfeito estado de funcionamento.  
Caso tenha alguma dúvida, o nosso Serviço de Assistência Técnica está à sua inteira disposição.

## Eliminação ecológica

Elimine a embalagem de forma ecológica.  
Este aparelho está marcado de acordo com a Directiva comunitária 2002/96/CE relativa aos resíduos de equipamentos eléctricos e electrónicos (waste electrical and electronic equipment - WEEE).  
Esta directiva estabelece o quadro comunitário para a recolha e valorização dos equipamentos usados.

Para mais informações sobre os nossos produtos, acessórios, peças de substituição e serviços, visite: [www.balay.pt](http://www.balay.pt)

## Índice

	Pág.
■ Preparação .....	2
■ Regulação dos programas .....	2
■ Secagem .....	3/4
■ Indicações sobre a roupa .....	5
■ Manutenção e limpeza .....	6
■ Tabela de programas .....	7
■ Instalação .....	8
■ Protecção contra geadas / Transporte ...	8
■ Dados técnicos .....	9
■ Acessórios opcionais .....	9
■ O que fazer, se ... / Serviço de assistência técnica .....	10
■ Instruções de segurança .....	11

## Utilização adequada

- exclusivamente para uso doméstico,
- apenas para secar tecidos que foram lavados com água.



*Não deixe as crianças junto da máquina de secar roupa, sem qualquer vigilância!  
Mantenha os animais domésticos afastados da máquina de secar roupa!*

## Preparação

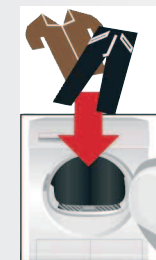
Instalação ver Página 8



*Nunca coloque em funcionamento uma máquina de secar avariada!  
Contacte o Serviço de Assistência Técnica!*



*Só com as mãos secas!  
Pegar apenas na ficha!*



## Separar + colocar a roupa

*Tire todos os objectos dos bolsos.  
Atenção aos isqueiros!  
O tambor tem de estar vazio, antes colocar a roupa.*  
Ver Tabela de programas → Página 7.  
Ver também instruções separadas "Cesto para" (dependendo do modelo)

## Seleccionar + regular

Seleccionar o programa

### Selector de programas

### Indicadores do decorrer do programa

- ← / stop
- seco armário
- seco
- secando/secar
- limp. filtro
- depósito

### Funções adicionais

- delicado
- início/pausa

### Indicadores de serviço

- limp. filtro
- depósito

Limpar o filtro de algodão e/ou o refrigerador de ar com água corrente → página 4/6.

Esvaziar o recipiente de água de condensação.



Todas as teclas bastando apenas

## Seleccionar a tecla



Utilize a máquina com o filtro de

ligar a máquina de secar roupa

ligar a ficha à tomada

colocar a roupa na máquina

colocar a roupa!

colocar as "lãs"

seleccionar o programa

seleccionar o programa de secagem ...

colocar a roupa individualmente

as peças são sensíveis, toque-as com um ligeiro toque!

pressionar a tecla inicio / pausa

colocar a roupa na máquina de secar apenas se o algodão estiver inserido!

colocar a roupa em para a máquina, ...

# Secar



1  
2

3

# Secagem

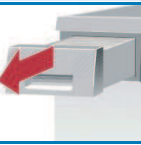


## Esvaziar a água de condensação

Esvazie o recipiente **depois** de cada ciclo de secagem, não durante a secagem!

1. Retire o recipiente de água de condensação e segure-o na horizontal.
2. Esvazie a água de condensação.
3. Insira o recipiente sempre completamente, até encaixar.

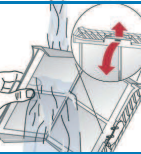
Quando pisca o símbolo **depósito** no painel de indicação → O que fazer, se ..., *Página 10*.



## Limpar o filtro de algodão

Limpe o filtro de algodão **depois** de cada ciclo de secagem!

1. Abra a porta, remova o algodão que se encontra na porta/zona da porta.
2. Retire o filtro de algodão e abra-o.
3. Remova o algodão (passe com a mão sobre o filtro de algodão). Se o filtro estiver muito sujo ou entupido, passe-o por água quente, seque-o bem!
4. Feche o filtro e volte a inseri-lo.



## Desligar a máquina de secar roupa

Posicione o selector de programas em **stop**. Não deixe a roupa dentro da máquina de secar!



## Retirar a roupa

Graças à função automática de protecção anti-rugas, o tambor move-se em intervalos regulares, permitindo que a roupa se mantenha fôfa e macia durante uma hora (ou duas horas, se for também seleccionada a função **menos** - *dependendo do modelo*).



## Fim do programa logo que se acende a lâmpada

### Interromper o programa Adicionar mais roupa ou retirar a roupa.

O ciclo de secagem pode ser brevemente interrompido para introduzir mais roupa ou para a retirar. De seguida, o programa seleccionado tem de prosseguir até terminar!



**Nunca desligue a máquina de secar antes do fim do ciclo de secagem! O tambor e a porta podem estar quentes!**


1. Abra a porta, o ciclo de secagem é interrompido.
2. Introduza mais roupa ou retire-a e feche a porta.
3. Caso seja necessário, volte a seleccionar o programa e as funções adicionais.
4. Selecciona a tecla **inicio**/pausa.

# Indicações sobre a roupa ...



## Identificação dos tecidos

### Respeite as instruções de lavagem do fabricante!

- ☑ Secar à temperatura normal.
- ☑ Secar a baixas temperaturas → seleccione, adicionalmente,  **delicado**.
- ☒ Não secar na máquina.



Respeite impreterivelmente as instruções de segurança → *Página 11!*

P. ex., não seque os seguintes tecidos na máquina de secar:

- Tecidos não permeáveis ao ar (p.ex., com borracha).
- Tecidos delicados (seda ou cortinas sintéticas) → formação de vincos!
- Roupa suja de óleo.



## Sugestões de secagem

- Para obter uma secagem uniforme, separe a roupa por tipo de tecido e programa de secagem.
- Seque sempre os têxteis muito pequenos (p.ex., meias de bebé) juntamente com peças de roupa grandes (p.ex., toalhas).
- Aperte os fechos, colchetes e botões, abotoe as fronhas.
- Ate os cintos de tecido, dos aventais etc.
- Não deixe secar demasiado os tecidos sintéticos → risco de formação de vincos! Deixe a roupa acabar de secar ao ar.
- Não secar lã na secadora, apenas refrescar → *Página 7, Programa **acabado lana/acabamento lãs** (dependendo do modelo).*
- Não engome a roupa imediatamente depois da secagem, deixe-a dobrada durante algum tempo → Assim a humidade residual distribui-se uniformemente.
- As malhas (p.ex., T-shirts ou camisolas) costumam encolher na primeira secagem → Não use o programa **extra seco armário**.
- A roupa com goma só em casos excepcionais deve ir à máquina de secar → A goma deposita-se na máquina e afecta a secagem.
- Quando lavar a roupa que pretende depois secar na máquina, doseie o amaciador de acordo com as indicações do fabricante.
- Com carga reduzida, use o programa de temporização → Optimização do resultado de secagem.

## Protecção do meio ambiente / Dicas de poupança

- Antes de proceder à secagem, centrifugue bem a roupa na máquina de lavar → Velocidades de centrifugação mais altas reduzem o tempo de secagem e o consumo de energia, centrifugue também os sintéticos.
- Use a capacidade de carga máxima recomendada, mas não a ultrapasse → Tabela de programas → *Página 7.*
- Durante a secagem, manter o compartimento bem arejado.
- Limpar o filtro de fios, após cada processo de secagem → *Página 4.*
- Manter limpo o refrigerador de ar → *Manutenção e limpeza* → *Página 6.*
- Manter livre a entrada do ar de refrigeração → Não tapar nem obstruir a grelha de ventilação.

# Manutenção e limpeza




Só com a máquina desligada!



## Exterior da máquina, painel de comandos, entrada de ar, sensores de humidade

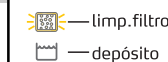
- Limpe com um pano macio e húmido.
- Não utilize produtos de limpeza e solventes agressivos.
- Remova de imediato restos de detergente e de produtos de limpeza.
- É possível que ocasionalmente se acumule água entre o óculo e o vedante durante a secagem. Isso não prejudica de modo algum as funções da sua máquina de secar!

*Limpe o refrigerador de ar 5 a 6 vezes por ano ou quando, após a limpeza do filtro de algodão,  limp.filtro começar a piscar.*

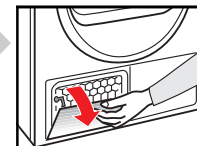


## Refrigerador de ar

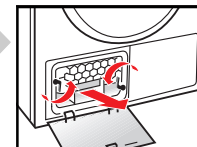
- Deixe a máquina de secar arrefecer.
- Pode sair alguma água residual. Coloque um pano absorvente sob a tampa de acesso.



1. Desbloqueie a tampa de acesso.
2. Abra totalmente a tampa de acesso.

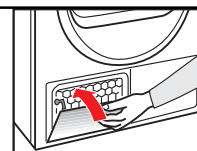


3. Rode ambas as alavancas de fecho.
4. Puxe para fora o refrigerador de ar.



*Não danificar o refrigerador de ar! Limpe-os apenas com água; não utilize objectos duros ou afiados!*

5. Limpe o refrigerador de ar totalmente; deixe escorrer bem a água.
6. Limpe os vedantes.
7. Volte a inserir o refrigerador de ar, com a pega para baixo!
8. Rode ambas as alavancas de fecho ao contrário.
9. Feche a tampa de acesso até o bloqueio encaixar.



## Sensores de humidade

A máquina de secar está equipada com sensores de humidade em aço inoxidável. Os sensores medem o grau de humidade da roupa. Após um longo período de utilização da máquina, pode formar-se uma camada fina de calcário sobre os sensores de humidade.

1. Abra a porta e limpe os sensores de humidade com uma esponja húmida de superfície rugosa.



*Não utilize palha de aço nem produtos abrasivos!*



Após a secagem: Roupa ...																			
<p>↳ engomar</p> <p>↳ engomar ligeiramente</p> <p>↳ não engomar</p> <p>↳ calandrar</p>	T-shirts	Calças	Camisas	Saias/Vestidos	Roupa de desporto	Roupa de trabalho	Blusão	Roupa de banho turco	Roupa interior	Melas	Roupa de cama	Roupa de mesa	Toalhas turcas	Toalhas de mãos/	Para roupa branca e de cor de algodão ou linho.	Para roupa que não precisa de ser engomada, de fibras sintéticas e tecidos mistos, algodão.	Para secagem mista de roupa de algodão e de sintéticos (Mix).	Para roupa que tem de secar rapidamente, p.ex., fibras sintéticas, algodão ou tecidos mistos. Os valores podem variar face aos valores indicados, em função do tipo de tecido, da composição da roupa a secar, da humidade residual do tecido, bem como da carga.	Para tecidos delicados, pré-secos, multicomadas de fibras acrílicas ou pequenas peças de roupa soltas. Também para acabar de secar.
<b>resistentes / algod.</b>	<p>seco</p> <p>seco armário</p> <p>extra seco armário</p>	<p>máx. 8 kg</p>	<p>▷</p> <p>▷</p> <p>▷</p>	<p>▷</p> <p>▷</p> <p>▷</p>	<p>▷</p> <p>▷</p> <p>▷</p>	<p>▷</p> <p>▷</p> <p>▷</p>	<p>▷</p> <p>▷</p> <p>▷</p>	<p>▷</p> <p>▷</p> <p>▷</p>	<p>▷</p> <p>▷</p> <p>▷</p>	<p>▷</p> <p>▷</p> <p>▷</p>	<p>▷</p> <p>▷</p> <p>▷</p>	<p>▷</p> <p>▷</p> <p>▷</p>	<p>▷</p> <p>▷</p> <p>▷</p>	<p>▷</p> <p>▷</p> <p>▷</p>					
<b>sintéticos</b>	<p>seco</p> <p>seco armário</p> <p>extra seco armário</p>	<p>máx. 3,5 kg</p>	<p>▷</p> <p>▷</p> <p>▷</p>	<p>▷</p> <p>▷</p> <p>▷</p>	<p>▷</p> <p>▷</p> <p>▷</p>	<p>▷</p> <p>▷</p> <p>▷</p>	<p>▷</p> <p>▷</p> <p>▷</p>	<p>▷</p> <p>▷</p> <p>▷</p>	<p>▷</p> <p>▷</p> <p>▷</p>	<p>▷</p> <p>▷</p> <p>▷</p>	<p>▷</p> <p>▷</p> <p>▷</p>	<p>▷</p> <p>▷</p> <p>▷</p>	<p>▷</p> <p>▷</p> <p>▷</p>	<p>▷</p> <p>▷</p> <p>▷</p>					
<b>mix</b>	<p>máx. 3 kg</p>	<p>máx. 2 kg</p>	<p>▷</p> <p>▷</p> <p>▷</p>	<p>▷</p> <p>▷</p> <p>▷</p>	<p>▷</p> <p>▷</p> <p>▷</p>	<p>▷</p> <p>▷</p> <p>▷</p>	<p>▷</p> <p>▷</p> <p>▷</p>	<p>▷</p> <p>▷</p> <p>▷</p>	<p>▷</p> <p>▷</p> <p>▷</p>	<p>▷</p> <p>▷</p> <p>▷</p>	<p>▷</p> <p>▷</p> <p>▷</p>	<p>▷</p> <p>▷</p> <p>▷</p>	<p>▷</p> <p>▷</p> <p>▷</p>	<p>▷</p> <p>▷</p> <p>▷</p>					
<b>40 min super rápido</b>	<p>máx. 3 kg</p>		<p>▷</p> <p>▷</p> <p>▷</p>	<p>▷</p> <p>▷</p> <p>▷</p>	<p>▷</p> <p>▷</p> <p>▷</p>	<p>▷</p> <p>▷</p> <p>▷</p>	<p>▷</p> <p>▷</p> <p>▷</p>	<p>▷</p> <p>▷</p> <p>▷</p>	<p>▷</p> <p>▷</p> <p>▷</p>	<p>▷</p> <p>▷</p> <p>▷</p>	<p>▷</p> <p>▷</p> <p>▷</p>	<p>▷</p> <p>▷</p> <p>▷</p>	<p>▷</p> <p>▷</p> <p>▷</p>	<p>▷</p> <p>▷</p> <p>▷</p>					
<b>20 min quente/quente</b>	<p>máx. 3 kg</p>		<p>▷</p> <p>▷</p> <p>▷</p>	<p>▷</p> <p>▷</p> <p>▷</p>	<p>▷</p> <p>▷</p> <p>▷</p>	<p>▷</p> <p>▷</p> <p>▷</p>	<p>▷</p> <p>▷</p> <p>▷</p>	<p>▷</p> <p>▷</p> <p>▷</p>	<p>▷</p> <p>▷</p> <p>▷</p>	<p>▷</p> <p>▷</p> <p>▷</p>	<p>▷</p> <p>▷</p> <p>▷</p>	<p>▷</p> <p>▷</p> <p>▷</p>	<p>▷</p> <p>▷</p> <p>▷</p>	<p>▷</p> <p>▷</p> <p>▷</p>					

1010 / 9000577595



1010 / 9000577595

1010 / 9000577595

Balay Electrogeräte GmbH  
Carl-Wery Str. 34  
81739 München / Deutschland

3SC81602X

## Instalação

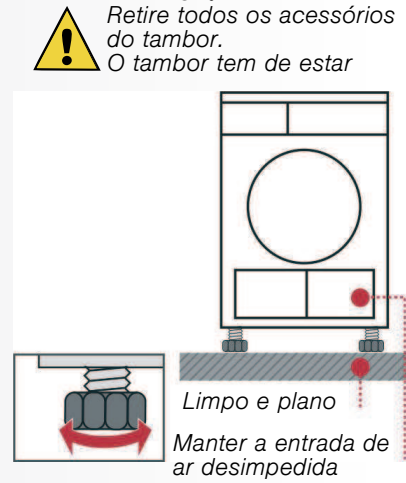
- Equipamento fornecido: Máquina de secar, instruções de utilização e de instalação, cesto para lâs (dependendo o modelo).
- Verifique se a máquina de secar sofreu danos de transporte!
- A máquina de secar é muito pesada. Não a levante sozinho!
- Atenção às arestas vivas!
- Não levante a máquina pelos elementos salientes (p.ex., a porta) - perigo de quebrar!
- Não instale a máquina numa divisão com risco de formação de geada!
- A água congelada pode provocar danos!
- Em caso de dúvida, peça a um técnico especializado para fazer a ligação!

### 1. Instalar a máquina de secar

- A ficha tem de estar sempre acessível.
- Instale a máquina numa superfície limpa, firme e plana!
- A grelha de ventilação na frente da máquina não deve ficar tapada.
- Mantenha o meio envolvente da máquina limpo.
- Nivele a máquina com a ajuda dos pés roscados. Use um nível de bolha de ar. Em circunstância alguma, retire os pés roscados!



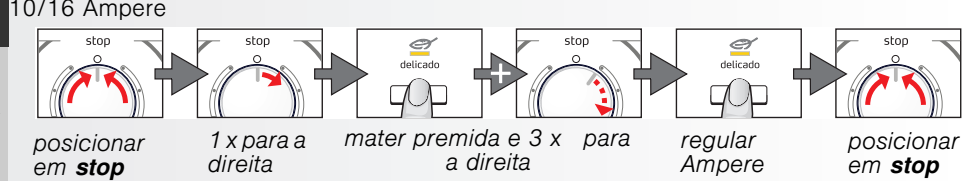
Não instale a máquina atrás de uma porta ou de uma porta de correr susceptível de bloquear ou impedir a abertura da porta da máquina! Deste modo, as crianças não se conseguem fechar dentro da máquina, correndo perigo de vida.



### 2. Ligação eléctrica ver Instruções de segurança → Página 11.

- Ligue a máquina a uma tomada de corrente alternada com contacto de segurança em conformidade com as normas, em caso de dúvida, peça a um técnico especializado para verificar a tomada!
- A tensão da instalação eléctrica tem de coincidir com a tensão indicada na máquina (→ Página 9)!
- A potência de ligação e o fusível necessário estão indicados na máquina.

### 3. Alterar a potência de ligação Dar atenção ao fusível da tomada!



Mensagens (dependendo do modelo):

10A	Lo	🔊	stop
16A	hi	🔊	está a piscar

## Protecção contra geada / Transporte



### Preparação

1. Esvazie o recipiente de água de condensação → Página 4.
2. Posicione o selector de programas num programa qualquer.
3. Seleccione a tecla **início/pausa** → A água de condensação é bombeada para o recipiente.
4. Espere 5 min., volte a esvaziar o recipiente de água de condensação.
5. Posicione o selector de programas em **stop**.



Não utilize a máquina de secar se houver risco de geada!



## Dados técnicos

● <b>Dimensões (PxLxA)</b>	60 x 60 x 85 cm (altura regulável)
<b>Peso</b>	aprox. 45 kg
<b>Carga máx.</b>	8 kg
<b>Recipiente para água de condensação</b>	4,2 l
<b>Tensão de ligação</b>	
<b>Potência de ligação</b>	ver chapa de características do aparelho
<b>Fusível</b>	
<b>Temperatura ambiente</b>	
<b>Número de artigo/ número de fabrico</b>	

A chapa de características encontra-se na parte de trás da máquina de secar.

● <b>Valores de consumo</b>	Os dados indicados são valores de referência determinados em condições de utilização normalizadas. São possíveis desvios até 10%. O valor da etiqueta é atingido com a potência máxima de aquecimento.					
	Velocidade de centrifugação r.p.m. (Humidade residual)	Tempo de secagem** em min.		Consumo de energia** em kWh		
<b>resistentes / algod. 8 kg</b>		<b>10 A</b>	<b>16 A</b>	<b>10 A</b>	<b>16 A</b>	
seco armário*	1400 (aprox. 50%)	131	105	3,74	3,74	
	1000 (aprox. 60%)	148	122	4,49	4,49	
	800 (aprox. 70%)	165	139	5,17	5,17	
seco ☁*	1400 (aprox. 50%)	109	83	2,24	2,24	
	1000 (aprox. 60%)	126	100	3,44	3,44	
	800 (aprox. 70%)	143	117	3,86	3,86	
<b>sintéticos 3,5 kg</b>	1000	45	39	1,05	1,05	
seco armário*	800 (aprox. 40%)	48	42	1,35	1,35	
	600 (aprox. 50%)	60	51	1,65	1,65	

\*Programas de ensaio de acordo com a norma DIN EN 61121

\*\*Os valores podem variar face aos valores indicados, em função do tipo de tecido, da composição da roupa a secar, da humidade residual do tecido, bem como da carga.

- **Iluminação do interior do tambor** (dependendo o modelo) (lâmpada incandescente E14, 25W)  
O tambor fica iluminado depois de abrir ou fechar a porta, bem como após o início do programa; apaga-se automaticamente. Trocar a lâmpada → *Página 10*.

## Acessórios opcionais (através do serviço de assistência técnica com o número de referência)

WZ 20160 **Ligação para escoamento da condensação**  
A água da condensação é directamente encaminhada para uma mangueira.

WZ 11330 **Conjunto de união em coluna de lavar-secar**  
Para poupar espaço, a máquina de secar pode ser colocada sobre uma máquina de lavar adequada, com a mesma profundidade e largura. A fixação da máquina de secar sobre a máquina de lavar com um conjunto de união é **imperativa**.

WZ 20290 **Embutir sob a bancada**  
**Perigo de choque eléctrico!**  
Em vez da cobertura do aparelho deve ser montada uma cobertura de chapa metálica por um técnico.

## O que fazer, se ..



Se não conseguir resolver a anomalia sem assistência, contacte o nosso serviço de assistência. Encontramos sempre uma solução adequada, também de modo a evitar deslocações desnecessárias de técnicos. Confie na competência do fabricante, garantindo assim que a reparação é efectuada por técnicos com formação adequada, que dispõem de peças de substituição originais. Aqui ou no índice de serviços de assistência poderá encontrar os dados de contacto do **serviço de assistência** mais próximo si:  
– **PT 707 500 545**

Deverá indicar sempre ao serviço de assistência técnica o número de artigo (E-Nr.) e o número de fabrico (FD) do aparelho (ver interior da porta).  
Coloque o selector de programas em **stop** e desligue a ficha da tomada.

- O indicador luminoso ◊ **início/pausa** não está aceso. A ficha está ligada? O programa está seleccionado?
- O símbolo ☁ **depósito** e o indicador luminoso ◊ **início/pausa** estão a piscar. Esvazie o recipiente de água de condensação → *Página 4*. Se existente, verificar a mangueira de escoamento da água de condensação.
- O símbolo ☁ **limp.filtro** e o indicador luminoso ◊ **início/pausa** estão a piscar. Limpar o filtro de algodão e/ou o refrigerador de ar com água corrente → *página 4/6*.
- A máquina não inicia a secagem. A tecla ◊ **início/pausa** está seleccionada? A porta está fechada? O programa está seleccionado? A temperatura ambiente é superior a 5 °C?
- A máquina verte água. Nivele a máquina na horizontal. Limpar o vedante do refrigerador de ar.
- A porta abre-se sozinha. Feche a porta até ouvir um estalido.
- O objectivo de secagem não foi atingido ou o tempo de secagem é demasiado longo. Limpar o filtro de algodão e/ou o refrigerador de ar com água corrente → *página 4/6*. Esvazie e o recipiente de água de condensação → *Página 4*. Verificar o escoamento de água (se existente). A temperatura ambiente é superior a 35 °C? → Areje o local. Eventualmente, grelha de ventilação obstruída → Desobstruir. Regulou mal o programa? → *Página 7*. O espaço de montagem da máquina é demasiado apertado? Assegure a circulação de ar. Falha de corrente → Ligue novamente a máquina. Camada fina de calcário sobre os sensores de humidade → Limpar os sensores de humidade → *Página 6*.
- Roupa húmida. Use o próximo programa de secagem mais alto ou adicionalmente o programa de temporização → *Página 7*. A roupa quente dá a sensação de estar mais húmida do que realmente está!
- A humidade ambiente aumentarmuito. Arejar bem o ambiente. Grelha de ventilação obstruída → Desobstruir. Certificar-se de que o refrigerador de ar está colocado.
- Falha de corrente. Retire de imediato a roupa da máquina e estenda-a. O calor pode sair.
- Um ou vários indicadores luminosos estão a piscar. Limpe o filtro de algodão e o refrigerador de ar → *Página 4/6*. Verifique as condições de instalação → *Página 8*. Desligue a máquina, deixe-a arrefecer, volte a ligá-la e depois inicie novamente o programa.
- A iluminação interior (dependendo o modelo) não funciona. Retire a ficha da tomada, abra a tampa que se encontra por cima da porta no interior da máquina (com chave Torx 20) e substitua a lâmpada. Feche a tampa. Nunca utilize a máquina de secar sem tampa!

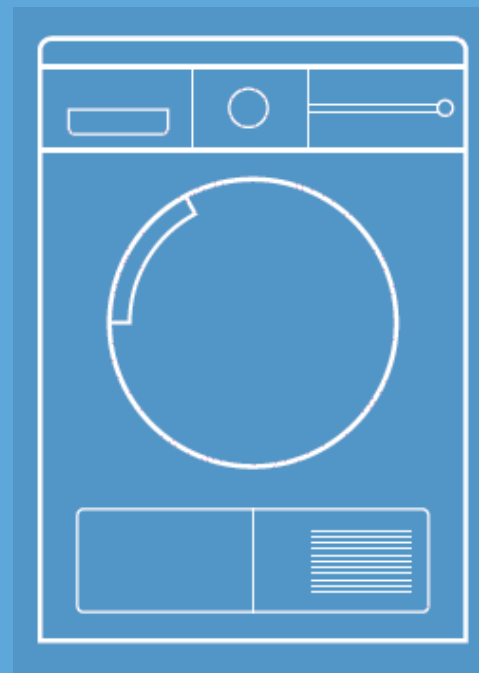
# Instruções de segurança



- Em caso de emergência** – Retire imediatamente a ficha da tomada ou desligue o fusível.
- Use a máquina de secar APENAS...**
- NUNCA...**
- Use a máquina de secar para outros fins que não os descritos acima.
  - Altere a tecnologia ou as propriedades da máquina.
- Perigos**
- A máquina não pode ser usada por crianças e pessoas sem instrução.
  - Não deixe as crianças junto da máquina de secar roupa, sem qualquer vigilância.
  - Mantenha os animais domésticos afastados da máquina de secar roupa.
  - Retire todos os objectos dos bolsos da roupa.
  - Atenção especial aos isqueiros → **Perigo de explosão!**
  - Não se apoie nem sente na porta → **Perigo de tombar!**
- Instalação**
- Prenda os cabos soltos → **Perigo de tropeçamento!**
  - Não utilize a máquina de secar se houver risco de geada!
- Ligação eléctrica**
- Ligue a máquina de secar em conformidade com as normas a uma tomada de corrente alternada com contacto de segurança, caso contrário não há garantia de segurança.
  - A secção do cabo tem de estar bem dimensionada.
  - Utilize apenas um dispositivo de segurança contra correntes de defeito, com este símbolo:
  - A ficha e a tomada têm de ser compatíveis.
  - Não utilize tomadas múltiplas e/ou extensões.
  - Não pegue na ficha com as mãos húmidas → **Perigo de choque eléctrico!**
  - Nunca puxe a ficha pelo cabo para desligá-la da tomada.
  - Não danifique o cabo → **Perigo de choque eléctrico!**
- Funcionamento**
- Coloque apenas roupa no tambor.
  - Antes de ligar a máquina de secar, verifique o conteúdo!
  - Não utilize a máquina de secar se a roupa tiver entrado em contacto com solventes, óleo, cera, gordura ou tinta (p.ex., espuma de cabelo, acetona, tiranódoas, benzina etc.) → **Perigo de incêndio/explosão!**
  - Perigo provocado por poeiras (p.ex., pó de carvão, farinha): Não utilize a máquina de secar → **Perigo de explosão!**
  - Não utilize a máquina se a roupa contiver espuma/borracha → O material elástico pode ficar destruído e a máquina pode ficar danificada devido à possível deformação da espuma.
  - Desligue a máquina após o fim do programa.
  - A água de condensação não é água potável e pode estar suja de cotão!
- Avaria**
- Não utilize a máquina em caso de avaria ou suspeita de avaria, a reparação deve ser efectuada apenas pelo Serviço de Assistência Técnica.
  - Não utilize a máquina com cabo danificado. A substituição do cabo deve ser efectuada apenas pelo Serviço de Assistência Técnica, para evitar perigos.
  - Retire sempre a ficha da tomada antes de substituir a lâmpada da iluminação interior → **Perigo de choque eléctrico!**
- Peças de substituição**
- Por questões de segurança, utilize apenas peças de substituição e acessórios originais.
- Eliminação**
- Máquina de secar: Retire a ficha da tomada, **depois** corte o cabo do aparelho. Entregue a máquina no Ecocentro.
  - Embalagem: Não deixe as crianças brincar com as embalagens → **Perigo de asfixia!**
  - Todos os materiais são amigos do ambiente e reutilizáveis. Elimine a embalagem de forma ecológica.



Leia as presentes instruções antes de colocar a máquina de secar roupa em funcionamento!



www.balay.es

pt

Instruções de utilização e de instalação

Máquina de secar



Siga as instruções de segurança na Pág. 11!