

Pralka

Gratulujemy - zakupu nowoczesnego, najwyższej jakości urządzenia gospodarstwa domowego marki Siemens. Pralka wyróżnia się oszczędnym zużyciem wody i energii elektrycznej.

Każde urządzenie opuszczające nasz zakład jest starannie sprawdzane pod względem działania i stanu.

Więcej informacji o naszych produktach, wyposażeniu, częściach zamiennych i usługach serwisowych można znaleźć na naszej stronie internetowej www.siemens-home.com lub w wyznaczonych punktach serwisowych.

Spis treści

Użytkowanie zgodne z przeznaczeniem	1
Programy	1
Ustawianie i dopasowywanie programu	3
Przebieg prania	3/4
Po praniu	4
Indywidualne ustawienia	5/6
Przegląd programów prania	7
Przepisy bezpieczeństwa pracy	8
Parametry zużycia	8
Ważne wskazówki	9
Przepródkę na środki piorące w płynie	10
Konserwacja	10
Wskazówki na wyświetlaczu	10
Wskazówki dotyczące zatkana przelewu	11
Co zrobić gdy	12/13
Odblokowanie awaryjne	13
Serwis	13



Ochrona środowiska / oszczędne użytkowanie

- Wykorzystać maksymalną ilość bielizny odpowiednią do każdego wybranego programu.
- Tkaniny normalnie zabrudzone prać bez prania wstępnego.
- Zamiast programu **Bawełna 90 °C** wybrać program **Bawełna 60 °C** i funkcję dodatkową **ecoExpert**. Porównywalny efekt prania ze znacznie mniejszym zużyciem energii.
- Środek piorący dozować zgodnie z zaleceniami producenta i odpowiednio do twardości wody.
- **Tryb oszczędzania energii:** Podświetlenie wyświetlacza wyłącza się po kilku minutach, miga **Start/Pauza**. W celu aktywacji podświetlenia nacisnąć dowolny przycisk.
- W przypadku suszenia bielizny w suszarce, wybrać odpowiednią prędkość wirowania, zgodnie z instrukcją obsługi producenta suszarki.

Automatyczne wywabianie piany
Możliwość automatycznego wywabiania 16 różnych rodzajów piany. Nie jest konieczne uprzednie ręczne wywabianie piany - pralka automatycznie dostosowuje proces prania → strona 6.

Użytkowanie zgodne z przeznaczeniem

- wyłącznie do użytku domowego,
- do tkanin nadających się do prania w pralce oraz wełny nadającej się do prania ręcznego w kąpielii piorącej,
- do użytku z zimną wodą oraz dostępnymi w handlu środkami piorącymi i pielęgnacyjnymi przeznaczonymi do stosowania w pralkach.

- ⚠ Nie pozwalać dziećmiom na przebywanie bez nadzoru w pobliżu pralki!
- ⚠ Dzieci i osoby nieprzeszkolone nie mogą obsługiwać pralki.
- ⚠ Nie pozwalać zwierzętom domowym na przebywanie w pobliżu pralki!

Przygotowanie

Przed pierwszym praniem należy raz włączyć pralkę bez bielizny → strona 9

Kontrola pralki
- Nigdy nie włączać uszkodzonej pralki!
- Poinformować serwis o uszkodzeniu!

Włóż tyłkę sieciową do gniazda
Tylko suchymi rękami!
Chwytać tylko za tyłkę!

Odkręć kurek dopływu wody

Sortowanie bielizny

Przestrzegać wskazówek producenta dotyczących pielęgnacji tkaniny! Według danych na metkach. Według rodzaju, koloru, stopnia zabrudzenia i temperatury prania. Nie wkładać do pralki więcej bielizny niż ładunek maksymalny → strona 7. Przestrzegać ważnych wskazówek → strona 9.

Środki piorące i pielęgnacyjne
Środek piorący dozować w zależności od: ilości bielizny, stopnia zabrudzenia, twardości wody (informacje na ten temat dostępne są w lokalnym Przedsiębiorstwie Wodociągowym) oraz zaleceń producenta. Przy modelach bez przegródki na środki piorące w płynie: W trakcie prania: zachować ostrożność przy otwieraniu szufladki na środki piorące!

Odkręć kurek dopływu wody
Wlać środek piorący w płynie do odpowiedniego pojemnika dozującego i włożyć do bębna. W trakcie prania: zachować ostrożność przy otwieraniu szufladki na środki piorące!

Pranie

W celu aktywacji należy najpierw otworzyć drzwiczki, nastawić program, a następnie włożyć bieliznę.

Sortowanie bielizny
Przepródkę II: środek piorący do prania zasadniczego, środek do zmiękczania wody, wybielacz, odplamiacz
Przepródkę I: płyn zmiękczający, krochmal

Otwieranie drzwiczek/nastawianie programu*
*Jeśli zabezpieczenie przed dziećmi jest aktywne → Dezaktywacja, strona 5. Stosować się do wskazówek na wyświetlaczu!

Wkładanie prania
Zwracać uwagę na wskaźnik ładunku na wyświetlaczu → strona 9

Dozowanie środków piorących i pielęgnacyjnych
Zwracać uwagę na wskaźnik dozowania środka piorącego → strona 9

Zamykanie drzwiczek

Indywidualne ustawienia → strona 5.
Wybór piany → strona 6.
Nastawianie temperatury/prędkości wirowania → strona 2.



Wyłączenie

Ustawić programator na **Wyłączenie**.

Zakręć kurek dopływu wody
Nie jest to konieczne w modelach z funkcją Aqua-Stop (odcięcie dopływu wody) → Wskazówki w instrukcji ustawiania, strona 7.

Wymowianie prania
Otworzyć drzwiczki i wyjąć pranie. Jeśli aktywna jest funkcja **Wirowanie stop** (bez wirowania końcowego): Ustawić programator na **Odpompowanie** lub **Wirowanie**. W razie potrzeby wybrać prędkość wirowania. Wybrać **Start/Pauza**.

- Ewentualnie usunąć przypadkowe przedmioty - niebezpieczeństwo rdzewienia.
- Drzwiczki i szufladkę na środki piorące pozostawić otwarte, aby reszta wody mogła odparować.

Program jest zakończony, gdy ...
... na wyświetlaczu pojawia się komunikat **gotowe, wyjmij pranie**.

Przerwanie programu
W przypadku programów z wysoką temperaturą:
- Bieliznę pozostawić w pralce do ostygnięcia. Wybrać **Plukanie**. Wybrać **Start/Pauza**.
W przypadku programów z niską temperaturą:
- Wybrać **Wirowanie** lub **Odpompowanie**. Wybrać **Start/Pauza**.

Zmienić program, gdy ...
... przez pomyłkę wybrany został niewłaściwy program:
- Ponownie wybrać program.
- Wybrać **Start/Pauza**. Nowy program zaczyna się od początku.

Dołożyć pranie ... → strona 6
Dołożyć pranie
- Nie pozostawiać otwartych drzwiczek przez dłuższy okres czasu - woda z mokrej bielizny mogłaby wyciekać.
- Wskaźnik ładunku pralki jest nieaktywny w przypadku **dokładania prania**.

Wybrać **Start/Pauza**.

Indywidualne ustawienia

Wybór opcji \wedge / \vee
Zmiana ustawień **+/-**
możliwa w zależności od wybranego programu
* dłuższe dotknięcie przycisków opcji powoduje automatyczne przejście do następnego przycisku

Opcje patrz także Przegląd programów
varioExpert*
speedExpert \rightarrow - Standard - ecoExpert \rightarrow
speedExpert: Skrócenie czasu prania przy porównywalnej skuteczności w stosunku do programu standardowego. Maksymalna pojemność ładunkowa → Przegląd programów, strona 7.
ecoExpert: Oszczędność energii przy porównywalnej skuteczności w stosunku do programu standardowego.

Koniec*
Przy wyborze programu wyświetlany jest czas do zakończenia programu. Istnieje możliwość zmiany ustawienia w godzinnych etapach, do maks. 24 godzin. Naciskając przycisk **Zmiana +/-** tyle razy, aż wyświetli się wymagana liczba godzin (h=godzina). Po włączeniu programu nie ma możliwości zmiany ustawień.

P. wstępne
Wyl. - Włącz.
Red. zagniec.
Wyl. - Włącz.
Specjalny przebieg wirowania z dodatkowym rozluźnieniem bielizny. Delikatne wirowanie końcowe przy zredukowanej prędkości obrotowej. Końcowa wilgotność bielizny lekko podwyższona.

Sygnal*
Wyl. - Cicho - Średnio - Głośno - Bardzo głośno
Ustawianie głośności sygnałów informacyjnych.

Ustaw. sygnału*
Wyl. - Włącz.
Ustawianie głośności sygnałów przycisków.
Wyl. - Cicho - Średnio - Głośno - Bardzo głośno

Język*
Wybieranie języka na wyświetlaczu.
Woda Plus
Wyl. - Włącz.
Podwyższony poziom wody w pralce. Delikatne pranie.

Pł. dodatkowe*
maks.+3 cykle plukania
Dodatkowe płukanie. Dłuższy czas przebiegu programu. Stosowanie zalecane: przy szczególnie wrażliwej skórze lub/i w rejonach z bardzo miękką wodą.

Wybór piany*
Automatyczne wywabianie trudnych do usuwania piany → strona 6.

Symboly wyświetlacza
Zab. p. dziećmi/ Obywatelnym programem
Wyl. - Włącz. \rightarrow
Możliwość zabezpieczenia pralki przed przypadkową zmianą ustawionych funkcji.
Aktywacja: Przez 5 sekund nacisnąć przycisk \vee **Opcje**. Świeci się symbol \rightarrow .
Dezaktywacja: Przez 5 sekund nacisnąć przycisk \vee **Opcje**. Miga symbol \rightarrow .
Najpierw ustawić programator na program wyjściowy, następnie dokonać dezaktywacji.
- Zabezpieczenie przed dziećmi może pozostać włączone do następnego nastawienia programu, również gdy pralka jest wyłączona (na wyświetlaczu pojawia się nazwa ostatnio uruchamianego programu).
Wówczas przed włączeniem pralki należy dezaktywować zabezpieczenie przed dziećmi i ewentualnie ponownie aktywować po włączeniu programu prania.

Rozpoznawanie piany
Zbyt duża ilość piany w pralce. System kontroli piany aktywny - specjalny cykl prania do redukcji piany.

Indywidualne ustawienia

Program na życzenie
W **Memory** trwałe zapisany jest wybrany program ze wszystkimi ustawieniami:
- Ustawić programator na **Memory**.
- Za pomocą przycisków **+/-** wybrać żądany program.
- Za pomocą przycisków \wedge / \vee wybrać żadaną opcję, w razie potrzeby za pomocą przycisków **+/-** zmienić ustawienie.
- Za pomocą przycisków **Temperatura** i **Obroty wirow.** wybrać żądane ustawienia.
- Nacisnąć przycisk **Start/Pauza**.

Do każdej piany odpowiednia metoda
Nie pozostawiać piany do wyschnięcia. Przed praniem usunąć zanieczyszczenia o stałej konsystencji. Bieliznę jak zwykle posortować do prania i załadować pralkę. Wybrać jeden rodzaj piany (nie da się łączyć kilku na raz).

Do wyboru jest w sumie 16 rodzajów piany. Pralka dopasowuje temperaturę prania, ruchy bębna i czas namaczania dokładnie do rodzaju piany. Woda gorąca lub zimna, delikatne lub intensywne obracanie bielizny (dzięki nowej strukturze bębna) i długie lub krótkie namaczanie decydują o indywidualnym przebiegu programu odpowiednio do każdego rodzaju piany.

Za pomocą przycisku \wedge **Opcje** wybrać opcję Wybór piany; za pomocą przycisków **Zmiana +/-** wybrać pianę.

Odpalanie
Czerwonoda Krew Pomarańcza
Czerwone wino Pomidory
Herbata Pot
Jajko Skarpety
Kawa Tłuszcze
Kosmetyki

Opis 2 programów do usuwania piany (przykłady)
Jajko Namaczanie w letniej wodzie, wybrany program z wyższym poziomem wody i dodatkowymi płukaniem w celu usunięcia drobnych cząstek brudu.
Krew Krew jest najpierw "rozpuszczana" w zimnej wodzie, a następnie włącza się wybrany program.

Dla pozostałych rodzajów piany opracowano porównywalne metody.

Dokładanie prania
Nacisnąć przycisk **Start/Pauza** w celu dołożenia bielizny po włączeniu programu. Pralka sprawdza, czy dołożenie bielizny jest możliwe. Stosować się do wskazówek na wyświetlaczu.

W przypadku za wysokiego poziomu wody i/lub temperatury lub dopłki kręci się bęben, drzwiczki są zablokowane ze względów bezpieczeństwa.
Aby kontynuować program, nacisnąć przycisk **Start/Pauza**.

Przepródkę I: środek piorący do prania wstępnego
Przepródkę II: środek piorący do prania zasadniczego, środek do zmiękczania wody, wybielacz, odplamiacz
Przepródkę I: płyn zmiękczający, krochmal

Przepródkę II: środek piorący do prania zasadniczego, środek do zmiękczania wody, wybielacz, odplamiacz
Przepródkę I: płyn zmiękczający, krochmal

Wybór piany

Przepródkę I: środek piorący do prania wstępnego
Przepródkę II: środek piorący do prania zasadniczego, środek do zmiękczania wody, wybielacz, odplamiacz
Przepródkę I: płyn zmiękczający, krochmal

Przepródkę II: środek piorący do prania zasadniczego, środek do zmiękczania wody, wybielacz, odplamiacz
Przepródkę I: płyn zmiękczający, krochmal

Przepródkę I: płyn zmiękczający, krochmal
Przepródkę II: środek piorący do prania zasadniczego, środek do zmiękczania wody, wybielacz, odplamiacz

Przepródkę II: środek piorący do prania zasadniczego, środek do zmiękczania wody, wybielacz, odplamiacz
Przepródkę I: płyn zmiękczający, krochmal

Przepródkę I: płyn zmiękczający, krochmal
Przepródkę II: środek piorący do prania zasadniczego, środek do zmiękczania wody, wybielacz, odplamiacz

Przepródkę II: środek piorący do prania zasadniczego, środek do zmiękczania wody, wybielacz, odplamiacz
Przepródkę I: płyn zmiękczający, krochmal

Przepródkę I: płyn zmiękczający, krochmal
Przepródkę II: środek piorący do prania zasadniczego, środek do zmiękczania wody, wybielacz, odplamiacz

Przepródkę II: środek piorący do prania zasadniczego, środek do zmiękczania wody, wybielacz, odplamiacz
Przepródkę I: płyn zmiękczający, krochmal

Przepródkę I: płyn zmiękczający, krochmal
Przepródkę II: środek piorący do prania zasadniczego, środek do zmiękczania wody, wybielacz, odplamiacz

Przepródkę II: środek piorący do prania zasadniczego, środek do zmiękczania wody, wybielacz, odplamiacz
Przepródkę I: płyn zmiękczający, krochmal

Przepródkę I: płyn zmiękczający, krochmal
Przepródkę II: środek piorący do prania zasadniczego, środek do zmiękczania wody, wybielacz, odplamiacz

Przepródkę I: płyn zmiękczający, krochmal

Przepródkę II: środek piorący do prania zasadniczego, środek do zmiękczania wody, wybielacz, odplamiacz
Przepródkę I: płyn zmiękczający, krochmal

Przepródkę I: płyn zmiękczający, krochmal
Przepródkę II: środek piorący do prania zasadniczego, środek do zmiękczania wody, wybielacz, odplamiacz

Przepródkę II: środek piorący do prania zasadniczego, środek do zmiękczania wody, wybielacz, odplamiacz
Przepródkę I: płyn zmiękczający, krochmal

Przepródkę I: płyn zmiękczający, krochmal
Przepródkę II: środek piorący do prania zasadniczego, środek do zmiękczania wody, wybielacz, odplamiacz

Przepródkę II: środek piorący do prania zasadniczego, środek do zmiękczania wody, wybielacz, odplamiacz
Przepródkę I: płyn zmiękczający, krochmal

Przepródkę I: płyn zmiękczający, krochmal
Przepródkę II: środek piorący do prania zasadniczego, środek do zmiękczania wody, wybielacz, odplamiacz

Przepródkę II: środek piorący do prania zasadniczego, środek do zmiękczania wody, wybielacz, odplamiacz
Przepródkę I: płyn zmiękczający, krochmal

Przepródkę I: płyn zmiękczający, krochmal
Przepródkę II: środek piorący do prania zasadniczego, środek do zmiękczania wody, wybielacz, odplamiacz

Przepródkę II: środek piorący do prania zasadniczego, środek do zmiękczania wody, wybielacz, odplamiacz
Przepródkę I: płyn zmiękczający, krochmal

Przepródkę I: płyn zmiękczający, krochmal
Przepródkę II: środek piorący do prania zasadniczego, środek do zmiękczania wody, wybielacz, odplamiacz

Przepródkę II: środek piorący do prania zasadniczego, środek do zmiękczania wody, wybielacz, odplamiacz
Przepródkę I: płyn zmiękczający, krochmal

Przepródkę II: środek piorący do prania zasadniczego, środek do zmiękczania wody, wybielacz, odplamiacz

Przepródkę I: płyn zmiękczający, krochmal
Przepródkę II: środek piorący do prania zasadniczego, środek do zmiękczania wody, wybielacz, odplamiacz

Przepródkę II: środek piorący do prania zasadniczego, środek do zmiękczania wody, wybielacz, odplamiacz
Przepródkę I: płyn zmiękczający, krochmal

Przepródkę I: płyn zmiękczający, krochmal
Przepródkę II: środek piorący do prania zasadniczego, środek do zmiękczania wody, wybielacz, odplamiacz

Przepródkę II: środek piorący do prania zasadniczego, środek do zmiękczania wody, wybielacz, odplamiacz
Przepródkę I: płyn zmiękczający, krochmal

Przepródkę I: płyn zmiękczający, krochmal
Przepródkę II: środek piorący do prania zasadniczego, środek do zmiękczania wody, wybielacz, odplamiacz

Przepródkę II: środek piorący do prania zasadniczego, środek do zmiękczania wody, wybielacz, odplamiacz
Przepródkę I: płyn zmiękczający, krochmal

Przepródkę I: płyn zmiękczający, krochmal
Przepródkę II: środek piorący do prania zasadniczego, środek do zmiękczania wody, wybielacz, odplamiacz

Przepródkę II: środek piorący do prania zasadniczego, środek do zmiękczania wody, wybielacz, odplamiacz
Przepródkę I: płyn zmiękczający, krochmal

Przepródkę I: płyn zmiękczający, krochmal
Przepródkę II: środek piorący do prania zasadniczego, środek do zmiękczania wody, wybielacz, odplamiacz

Przepródkę II: środek piorący do prania zasadniczego, środek do zmiękczania wody, wybielacz, odplamiacz
Przepródkę I: płyn zmiękczający, krochmal

Przepródkę I: płyn zmiękczający, krochmal
Przepródkę II: środek piorący do prania zasadniczego, środek do zmiękczania wody, wybielacz, odplamiacz

Przepródkę I: płyn zmiękczający, krochmal

Przepródkę II: środek piorący do prania zasadniczego, środek do zmiękczania wody, wybielacz, odplamiacz
Przepródkę I: płyn zmiękczający, krochmal

Przepródkę II: środek piorący do prania zasadniczego, środek do zmiękczania wody, wybielacz, odplamiacz
Przepródkę I: płyn zmiękczający, krochmal

Przepródkę I: płyn zmiękczający, krochmal
Przepródkę II: środek piorący do prania zasadniczego, środek do zmiękczania wody, wybielacz, odplamiacz

Przepródkę II: środek piorący do prania zasadniczego, środek do zmiękczania wody, wybielacz, odplamiacz
Przepródkę I: płyn zmiękczający, krochmal

Przepródkę I: płyn zmiękczający, krochmal
Przepródkę II: środek piorący do prania zasadniczego, środek do zmiękczania wody, wybielacz, odplamiacz

Przepródkę II: środek piorący do prania zasadniczego, środek do zmiękczania wody, wybielacz, odplamiacz
Przepródkę I: płyn zmiękczający, krochmal

Przepródkę I: płyn zmiękczający, krochmal
Przepródkę II: środek piorący do prania zasadniczego, środek do zmiękczania wody, wybielacz, odplamiacz

Przepródkę II: środek piorący do prania zasadniczego, środek do zmiękczania wody, wybielacz, odplamiacz
Przepródkę I: płyn zmiękczający, krochmal

Przepródkę I: płyn zmiękczający, krochmal
Przepródkę II: środek piorący do prania zasadniczego, środek do zmiękczania wody, wybielacz, odplamiacz

Przepródkę II: środek piorący do prania zasadniczego, środek do zmiękczania wody, wybielacz, odplamiacz
Przepródkę I: płyn zmiękczający, krochmal

Przepródkę I: płyn zmiękczający, krochmal
Przepródkę II: środek piorący do prania zasadniczego, środek do zmiękczania wody, wybielacz, odplamiacz

Wskazówki dotyczące bezpieczeństwa

- Należy przeczytać instrukcję obsługi i ustawiania oraz wszystkie inne informacje dołączone do pralki i postępować zgodnie z nimi.
- Zachować dokumenty i instrukcje dla późniejszego użytku.

Niebezpieczeństwo porażenia prądem! – Wyciągać wtyczkę sieciową z gniazda chwytając za wtyczkę, a nigdy za przewód.
– Wtyczkę należy wkładać/wyciągać z gniazda tylko suchymi rękami.

Zagrożenie życia W przypadku starych urządzeń:
– Wyciągnąć wtyczkę sieciową z gniazda.
– Odciąć przewód zasilający i usunąć razem z wtyczką.

Niebezpieczeństwo uduszenia! – Zniszczyć zamek drzwiczek. Dzięki temu wyklucza się niebezpieczeństwo, że dziecko mogłoby zatrzasnąć się w pralce i tym samym narazić na niebezpieczeństwo utraty życia.
– Opakowania, folie i części opakowań przechowywać w miejscu niedostępnym dla dzieci.

Niebezpieczeństwo zatrucia! – Środki piorące i pielęgnacyjne przechowywać w miejscu niedostępnym dla dzieci.

Niebezpieczeństwo wybuchu! – Włożenie do pralki bielizny nasączonej środkami czyszczącymi zawierającymi rozpuszczalniki - np. odplamiacz, benzyna do usuwania plam - może spowodować wybuch. Rzeczy te należy uprzednio dokładnie wypłukać ręcznie.

Niebezpieczeństwo skażenia się! – Drzwiczki mogą się mocno nagrzać.
– Zachować ostrożność przy odpompowaniu gorącej wody ze środkiem piorącym.
– Nigdy nie stawać na pralce.
– Nigdy nie opierać się na otwartych drzwiczkach.
– Nie wkładać rąk do bębna, gdy się jeszcze obraca.

Parametry zużycia

Program	Opcja	Załadunek	Prąd***	Woda***	Czas trwania programu***
Bawełna 30 °C**		8 kg	0,35 kWh	57 l	2:06 h
Bawełna 40 °C**		8 kg	0,97 kWh	57 l	2:16 h
Bawełna 60 °C**		8 kg	1,36 kWh	57 l	2:26 h
Bawełna 60 °C	ecoExpert	8 kg	1,03 kWh	56 l	3:25 h
Bawełna 90 °C		8 kg	2,34 kWh	68 l	2:16 h
Mix 40 °C**		3,5 kg	0,47 kWh	37 l	0:53 h
Syntetyki 40 °C**		3,5 kg	0,55 kWh	41 l	1:35 h
Delikatne/Jedwab -- (zimna)		2 kg	0,04 kWh	35 l	0:41 h
Delikatne/Jedwab 30 °C		2 kg	0,14 kWh	35 l	0:41 h
Wetna -- (zimna)		2 kg	0,06 kWh	40 l	0:40 h
Wetna 30 °C		2 kg	0,16 kWh	40 l	0:40 h

** Ustawienie programu do kontroli i etykietowania efektywności energetycznej zgodnie z dyrektywą 92/75/EWG.
*** Ustawienie programu kontrolnego jest zgodne z obowiązującą normą EN60456.
Wskazówka dotycząca testów porównawczych: Do testowania programów kontrolnych stosować pranie przy podanej pojemności załadunkowej i maksymalnej prędkości wirowania.
Optymalnym programem krótkim dla bielizny kolorowej jest program **Mix 40 °C** z maksymalną prędkością wirowania.
** Wartości te odbiegają od podanych w zależności od ciśnienia i twardości wody, temperatury wody doprowadzanej, temperatury otoczenia, rodzaju bielizny, jej ilości oraz stopnia zabrudzenia, użytego środka piorącego, wahań napięcia sieciowego oraz wybranych funkcji dodatkowych.

Ważne wskazówki

Przed pierwszym praniem
Nie wkładać bielizny do pralki! Odkręcić kurek dopływu wody. Do przegródki II włączyć: – ok. 1 litr wody – środek piorący (dozowanie zgodnie z zaleceniami producenta w przypadku lekkiego zabrudzenia oraz odpowiednio do stopnia twardości wody)
Ustawić programator na **Syntetyki 60 °C** i wybrać **Start/Pauza**. Po zakończeniu programu ustawić programator na **Wyłączenie**.

Prawidłowe obchodzenie się z pralką i tkaninami
– Przy dozowaniu wszystkich środków piorących, pielęgnacyjnych i czyszczących stosować się do wskazówek producenta.
– Opróżnić kieszenie.
– Zwrócić uwagę na elementy metalowe (spinacze biurowe itp.)
– Tkaniny delikatne (rajstopy, firanki, biustonosze na fiszbinach) prać w specjalnych siatkach.
– Zamknąć zamki błyskawiczne oraz zapiąć guziki przy pościeli.
– Usunąć szczeretkę piasek z kieszeni i zakładek.
– Odpiąć żabki do firanek lub prać firanki w specjalnych siatkach do prania.

Wkładanie prania
– W celu uzyskania optymalnego rezultatu wirowania wkładać do pralki duże i małe sztuki bielizny.
– Pranie pojedynczych sztuk może spowodować niewyważenie wsadu.
– Przy zamykaniu drzwiczek uważać, aby nie przytrzasnąć bielizny pomiędzy drzwiczkami a gumowym kołnierzem.

Namacanie Do pralki wkładać bieliznę w jednym kolorze.
Napełnić przegródkę II środkiem piorącym zgodnie z zaleceniami producenta. Ustawić programator na **Bawełna 30 °C** i nacisnąć **Start/Pauza**. Po upływie ok. 10 minut nacisnąć **Start/Pauza**, aby zatrzymać program. Po upływie wybranego czasu namacania ponownie nacisnąć przycisk **Start/Pauza**, jeśli program ma być kontynuowany lub zmienić program.

Krochmalenie Prania nie należy wcześniej płukać w płynie zmiękczającym.
Krochmalenie płynnym krochmalem możliwe jest we wszystkich programach. Krochmal wlać do przegródki na płyn zmiękczający w ilości zalecanej przez (po jej ew. oczyszczeniu).

Farbowanie/Wywabianie farby
Farbowanie tylko w ilości odpowiedniej dla warunków domowych. Sól może uszkodzić powłokę ze stali nierdzewnej! Przestrzegać zaleceń producenta środka barwiącego! **Nie** odbarwiać bielizny w pralce automatycznej!

Wskaźnik załadunku
Czujnik załadunku rozpoznaje stopień załadunku pralki. Pranie nie jest ważne!

Wskaźnik dozowania środka piorącego
Wskaźnik dozowania środka piorącego pokazuje - w zależności od wybranego programu i rozpoznanego ładunku - ilość zalecanego środka w % . Dane w % dotyczą zaleceń producenta środków piorących.

Automatyczny dobór wody
Funkcja automatycznego doboru wody dopasowuje za pomocą kolejnych czujników, niezależnie od wskaźnika załadunku, optymalne dla danego programu zużycie wody i prądu - w zależności od rodzaju tkaniny i wielkości załadunku.

Outdoor+Impregnacja *Prania nie należy płukać w płynie zmiękczającym. Szufladkę na środki piorące gruntownie oczyścić z resztek płynu zmiękczającego*
Specjalne środki piorące oraz środki do impregnacji przeznaczone do prania w pralce można nabyć w specjalistycznych sklepach sportowych. Dozowanie według zaleceń producenta:
1. Specjalnym środkiem piorącym do odzieży wierzchniej napełnić przegródkę II, a
2. środek do impregnacji (maks. 170 ml) umieścić w przegródkę ☞.

Ustawić programator na **Outdoor+Impregnacja**. Nastawić temperaturę. Wybrać **Start/Pauza**. Pranie końcowe zgodnie z zaleceniami producenta.

Przegródka na środki piorące w płynie w zależności od modelu

W celu właściwego dozowania środka piorącego w płynie prawidłowo zamocować przegródkę.
– Całkowicie wyjąć szufladkę na środki piorące → strona 10.
– Przegródkę przesunąć do przodu.
Przegródki na środki piorące w płynie nie stosować (przesunąć do góry):
– do środków o konsystencji żeli i proszków do prania,
– w przypadku programów z **P. wstępne** i funkcją dodatkową **Koniec**.

Konserwacja **Niebezpieczeństwo porażenia prądem!** Wyciągnąć wtyczkę sieciową z gniazda. **Niebezpieczeństwo wybuchu!** Nie stosować rozpuszczalników!
Obudowa pralki, panel obsługi
– Natychmiast usuwać pozostałości środków piorących.
– Wyrzucić miękką, wilgotną ściereczką.
– Czyszczenie strumieniem wody jest zabronione.

Czyszczenie szufladki na środki piorące ...
... gdy znajdują się w niej resztki środka piorącego lub płynu zmiękczającego.
1. Wysunąć, wkład nacisnąć w dół i całkowicie wyjąć szufladkę na środki piorące.
2. Wymywanie przegródki na środki piorące w płynie: Naciskać na przegródkę palcami od dołu do góry i wyprzeć ją.
3. Korytko i przegródkę wyczyścić wodą i szczeretką i wysuszyć.
4. Włożyć przegródkę tak, aby się zatrzasnęła (nałożyć cylinder na prowadnicę)
5. Wsunąć szufladkę na środki piorące.

Bęben pralki
Stosować środek czyszczący nie zawierający chloru, nie używać druciaków.

Odkamianie *W pralce nie może znajdować się bielizna!*
Nie jest to konieczne przy prawidłowym dozowaniu środka piorącego. W razie potrzeby stosować się do zaleceń producenta środka do odkamiania. Odpowiednie środki do odkamiania można zamówić za pośrednictwem naszej strony internetowej lub w punktach serwisowych (strona 13).

Wskazówki na wyświetlaczu w zależności od modelu

Drzwi otworzyć?	Zamknąć prawidłowo drzwiczki, ewentualnie sprawdzić, czy bielizna nie została przycięta drzwiczkami.
Dopływ wody otwarty?	Całkowicie odkręcić kurek dopływu wody, wąż doprowadzający wodę jest załamany/przycięty, wyczyścić sito → strona 11, zbyt niskie ciśnienie wody.
Pompa zapchana?	Pompa zapchana; Wyczyścić pompę odprowadzającą wodę → strona 11. Zatkana rura odprowadzająca wodę/waż odprowadzający wodę. Wyczyścić przy syfonie wąż odprowadzający wodę → strona 11.
Pauza Nie dok. prania: Poziom wody za wysoki lub Temperatura za wysoka	Določenie bielizny nie jest możliwe. Aby kontynuować program, nacisnąć przycisk Start/Pauza .
F: 23	Na dzień pralki zbiera się woda, nieszczelność urządzenia. Wezwać serwis!
F: 34	Drzwiczki nie blokują się. Otworzyć drzwiczki i zamknąć je ze słyszalnym kliknięciem; Wyłączyć i ponownie włączyć urządzenie; Nastawić program i wprowadzić indywidualne ustawienia; Włączyć i wyczyścić.
Pozostałe wskazania	Wyłączyć urządzenie, odczekać 5 sekund i ponownie włączyć. Jeśli wskazanie pojawi się ponownie, wezwać serwis → strona 13.

Wskazówki dotyczące zatkania przelewu

Pompa odprowadzająca wodę
Ustawić programator na **Wyłączenie** i wyciągnąć wtyczkę.
1. Otworzyć i zdjąć pokrywę serwisową.
2. Zdjąć wąż spustowy z uchwytu. Wyjąć zatyczkę z węża, spuścić wodę. Woisnąć zatyczkę węża.
3. Ostrożnie odkręcić pokrywę pompy (resztki wody).
4. Wyczyścić wewnątrz, gwint pokrywy pompy oraz obudowę pompy (wirnik skrzydełkowy pompy musi dać się obracać).
5. Pokrywe pompy ponownie natożyć i przykręcić. Uchwyt znajduje się w pozycji pionowej. Włożyć wąż spustowy w uchwyt.
6. Wstawić pokrywę serwisową i zamknąć.

Wąż odprowadzający wodę przy syfonie
Ustawić programator na **Wyłączenie** i wyciągnąć wtyczkę.
1. Poluzować obejmę mocującą, ostrożnie wyjąć wąż odprowadzający wodę (resztki wody).
2. Wyczyścić wąż odprowadzający wodę oraz wspornik syfonu.
3. Ponownie włożyć wąż odprowadzający wodę i zabezpieczyć złącze obejmą mocującą.

Sito w dopływie wody
Niebezpieczeństwo porażenia prądem **Nie zanurzać w wodzie zabezpieczenia Aqua-Stop (posiada zawór elektromagnetyczny).**
Pozbawienie ciśnienia wody w wężu doprowadzającym wodę:
1. Zakręcić kurek dopływu wody!
2. Wybrać dowolny program (oprócz programu Wirowanie/Odpompowanie).
3. Wybrać **Start/Pauza**. Po upływie ok. 40 sekund
4. ustawić programator na **Wyłączenie**. Wyciągnąć wtyczkę sieciową z gniazda.
5. Czyszczenie sita: Odkręcić wąż od kurka dopływu wody. Wyczyścić sito małą szczeretką.
i/lub w modelach Standard i Aqua-Secure: Zdjąć wąż z tylnej ścianki pralki, sito wyjąć obciążając i wyczyścić.
6. Podłączyć wąż i sprawdzić jego szczelność.

Co robić gdy ...

...wyciekła woda: – Prawidłowo przymocować/wymienić na nowy wąż odprowadzający wodę.
– Dokręcić złączkę węża doprowadzającego wodę.
...nie dopływa woda: – Czy wybrano **Start/Pauza**?
– Czy kurek dopływu wody jest odkręcony?
– Czy sito nie jest zatkane? Wyczyścić sito → strona 11.
– Czy wąż doprowadzający wodę nie jest załamany/przycięty?

...nie można otworzyć drzwiczek: – Aktywna funkcja zabezpieczenia. Przerwanie programu? → strona 4.
– Czy wybrana została funkcja **Wirowanie stop** (bez wirowania końcowego)? → strony 3,4.
– Czy otwieranie możliwe jest tylko z użyciem odblokowania awaryjnego? → str. 13.

...program nie włącza się: – Czy naciśnięty został przycisk **Start/Pauza** lub **Koniec**?
– Czy drzwiczki są zamknięte?
– Czy zabezpieczenie przed dziećmi jest aktywne? Dezaktywacja → strona 5.

...woda z pralki nie jest odprowadzana: – Czy wybrana została funkcja **Wirowanie stop** (bez wirowania końcowego)? → strony 3,4.
– Wyczyścić pompę odprowadzającą wodę → strona 11.
– Wyczyścić rurę odprowadzającą wodę i/lub wąż odprowadzający wodę.

...woda w bębnie pralki nie jest widoczna: – Brak usterki - poziom wody poniżej widocznego obszaru.

Niezadawalający wynik wirowania, bielizna jest mokra/zbyt wilgotna: – Brak usterki - system kontroli wyważania bębna przerwał wirowanie ze względu na nierównomierne rozłożenie bielizny. Umieścić w bębnie duże i małe sztuki bielizny.
– Czy wybrana została funkcja **Red. zagnieć**. → strona 5.
– Czy wybrana prędkość wirowania nie jest za mała? → strona 5.

...czas trwania programu zmienia się podczas cyklu prania: – Brak usterki - przebieg programu jest optymalnie dostosowywany do danego prania. W efekcie wyświetlany czas trwania programu może ulec zmianie.

...kilkakrotnie powtarzane jest wirowanie: – Brak usterki - zadziałał system kontroli wyważania bębna.

...w przegródkę ☞ na płyn do płukania tkanin znajdują się resztki wody: – Brak usterki - skuteczność płynu do płukania tkanin jest zachowana.
– W razie potrzeby wyczyścić przegródkę → strona 10.

...w pralce wyczuwalny jest nieprzyjemny zapach: – Włączyć program **Bawełna 90 °C** bez bielizny. Stosować zwykły środek piorący.

...świeci się wskaźnik stanu ☞ ew. z szuflady na środki piorące wydobywa się para: – Czy nie zastosowano zbyt dużej ilości środka piorącego? Wymieszać 1 łyżkę płynu zmiękczającego z 1/2 litra wody i wlać do przegródki II (**Nie stosować w przypadku odzieży wierzchniej i puchowej**).
– Do następnego prania użyć mniejszej ilości środka piorącego.

...pralka bardzo głośno pracuje, wpada w wibrację i "chodzi" podczas wirowania: – Czy nożyki są stabilnie zamocowane?
– Zabezpieczanie nożek pralki → **Instrukcja ustawiania**.
– Czy zostały usunięte zabezpieczenia transportowe?
– Usuwanie zabezpieczeń transportowych → **Instrukcja ustawiania**.

...pralka głośno pracuje podczas wirowania i odpompowywania: – Wyczyścić pompę odprowadzającą wodę → strona 11.

...wyświetlacz/lampki kontrolne nie działają podczas pracy: – Czy nastąpiła przerwa w zasilaniu?
– Czy zadziałały bezpieczniki? Włączyć/wymienić bezpieczniki.
– Czy aktywowany został tryb oszczędzania energii? → strona 1.
– Jeśli usterka ponownie wystąpi, należy wezwać serwis.

...cykl prania wydłuża się: – Brak usterki - system kontroli wyważania bębna kilkakrotnie rozdziela bieliznę.
– Brak usterki - aktywowany system kontroli piany - włączone są dodatkowe cykle płukania.

...na bieliznie pozostają resztki środka piorącego: – Zdarza się, że proszki do prania pozostawiają ślady nierozpuszczalne w wodzie.
– Włączyć program **Płukanie** lub wyszczołkować bieliznę.
– Stosować środki piorące w płynie.

Co robić gdy ...

...w trakcie dokładania prania bardzo szybko miga **Start/Pauza** i rozlega się sygnał: – Poziom wody za wysoki. Natychmiast zamknąć drzwiczki.
– Aby kontynuować program, nacisnąć przycisk **Start/Pauza**.

Jeśli usterki nie uda się usunąć we własnym zakresie (wyłączenie/włączenie) lub urządzenie wymaga naprawy: – Ustawić programator na **Wyłączenie** i wyciągnąć wtyczkę z gniazda.
– Zakręcić kurek dopływu wody i wezwać serwis → strona 13.

Odblokowanie awaryjne np. podczas przerwy w zasilaniu

Program będzie kontynuowany po wznowieniu zasilania. Jeśli chcą jednak Państwo wyjąć bieliznę, drzwiczki można otworzyć w następujący sposób:

Niebezpieczeństwo porażenia! Woda i pranie mogą być gorące. Ewentualnie odczekać, aż ostygną. Nie wkładać rąk do bębna, gdy się jeszcze obraca. Nie otwierać drzwiczek, jeśli woda widoczna jest przez wzmernik.

1. Ustawić programator na **Wyłączenie** i wyciągnąć wtyczkę.
2. Spuścić wodę z pralki → strona 11.
3. Pociągnąć do dołu odblokowanie awaryjne za pomocą narzędzia. Drzwiczki można potem otworzyć.

Serwis

Jeśli usterki nie uda się usunąć we własnym zakresie (Co robić gdy ..., → strony 12, 13), należy skontaktować się z naszym serwisem. Pracownicy serwisu znajdą odpowiednie rozwiązanie, co pozwoli uniknąć zbędnych przyjazdów techników.

Dane kontaktowe najbliższego punktu serwisowego znajdują Państwo poniżej lub w wykazie punktów serwisowych (w zależności od modelu).

PL 0801 191 534
Pracownikowi serwisu należy podać symbol produktu (E-Nr.) oraz numer fabryczny (FD) urządzenia.

Symbol produktu Numer fabryczny

Dane te można odczytać: na wewnętrznej stronie drzwiczek / w wewnętrznej stronie pokrywy serwisowej / lub tylnej ściance urządzenia. *w zależności od modelu

Warto zauważyć kompetencjom producenta. Prosimy o kontakt z nami. Dzięki temu mają Państwo gwarancję, że naprawy zostaną wykonane przez przeszkolonych techników serwisowych, którzy dysponują oryginalnymi częściami zamiennymi.

Pralka

Instrukcja obsługi
Przed uruchomieniem pralki przeczytać instrukcję obsługi i oddzielną instrukcję ustawiania!

SIEMENS

Pralka

Gratulujemy - zakupu nowoczesnego, najwyższej jakości urządzenia gospodarstwa domowego marki Siemens. Pralka wyróżnia się oszczędnym zużyciem wody i energii elektrycznej. Każde urządzenie opuszczające nasz zakład jest starannie sprawdzane pod względem działania i stanu.

Więcej informacji o naszych produktach, wyposażeniu, częściach zamiennych i usługach serwisowych można znaleźć na naszej stronie internetowej www.siemens-home.com lub w wyznaczonych punktach serwisowych.

Spis treści

Użytkowanie zgodne z przeznaczeniem	1
Programy	1
Ustawianie i dopasowywanie programu	3
Przebieg prania	3/4
Po praniu	4
Indywidualne ustawienia	5/6
Przegląd programów prania	7
Przepisy bezpieczeństwa pracy	8
Parametry zużycia	8
Ważne wskazówki	9
Przegródka na środki piorące w płynie	10
Konserwacja	10
Wskazówki na wyświetlaczu	10
Wskazówki dotyczące zatkania przelewu	11
Co robić gdy	12/13
Odblokowanie awaryjne	13
Serwis	13



Ochrona środowiska / oszczędne użytkowanie

- Wykorzystać maksymalną ilość bielizny odpowiednią do każdego wybranego programu.
- Tkaniny normalnie zabrudzone prać bez prania wstępnego.
- Zamiast programu **Bawełna 90 °C** wybrać program **Bawełna 60 °C** i funkcję dodatkową **ecoExpert**. Porównywalny efekt prania ze znacznie mniejszym zużyciem energii.
- Środek piorący dozować zgodnie z zaleceniami producenta i odpowiednio do twardości wody.
- **Tryb oszczędzania energii:** Podświetlenie wyświetlacza wyłącza się po kilku minutach, miga **Start/Pauza**. W celu aktywacji podświetlenia nacisnąć dowolny przycisk.
- W przypadku suszenia bielizny w suszarce, wybrać odpowiednią prędkość wirowania, zgodnie z instrukcją obsługi producenta suszarki.

Automatyczne wywabianie plam

Możliwość automatycznego wywabiania 16 różnych rodzajów plam. Nie jest konieczne uprzednie ręczne wywabianie plam - pralka automatycznie dostosowuje proces prania → strona 6.

Użytkowanie zgodne z przeznaczeniem

- wyłącznie do użytku domowego,
- do tkanin nadających się do prania w pralce oraz wełny nadającej się do prania ręcznego w kąpielii piorącej,
- do użytku z zimną wodą oraz dostępnymi w handlu środkami piorącymi i pielęgnacyjnymi przeznaczonymi do stosowania w pralkach.



- Nie pozwalać dzieciom na przebywanie bez nadzoru w pobliżu pralki!
- Dzieci i osoby nieprzeszkolone nie mogą obsługiwać pralki.
- Nie pozwalać zwierzętom domowym na przebywanie w pobliżu pralki!

Programy

Szczegółowy przegląd programów → strona 7.

Temperaturę i prędkość wirowania można nastawić indywidualnie, zależnie od wybranego programu i stopnia zaawansowania programu.

Bawełna	Tkaniny odporne
Syntetyki	Tkaniny syntetyczne
Mix	Różne rodzaje bielizny
Delikatne/Jedwab	Tkaniny delikatne
Węlna	Wełna nadająca się do prania ręcznego/maszynowego
Płukanie	Płukanie dodatkowe z Wirowaniem
Wirowanie	Wirowanie dodatkowe z możliwością wyboru prędkości wirowania
Odpompowanie	wody pozostałej z płukania przy aktywnej funkcji Wirowanie stop (bez wirowania końcowego)
Delikatne wirowanie	Wirowanie dodatkowe ze zredukowaną prędkością wirowania
Super 15	Bardzo krótki czas trwania programu
Syntetyki delikatne	Ciemne tkaniny
Outdoor + Impregnacja	Tkaniny odporne na oddziaływania atmosferyczne, odzież sportowa i odzież wierzchnia → strona 9
Koszule/Business	Koszule nie wymagające prasowania
Dessous	Program do prania dessous
Memory	Program na żyzenie → Strona 6

Przygotowanie

Przed pierwszym praniem należy raz włączyć pralkę bez bielizny → strona 10



Instalacja zgodnie z osobną instrukcją ustawiania.



Kontrola pralki

- Nigdy nie włączać uszkodzonej pralki!
- Poinformować serwis o uszkodzeniu!



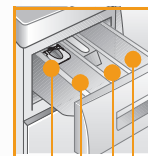
Włożyć wtyczkę sieciową do gniazda



Tylko suchymi rękami!
Chwytać tylko za wtyczkę!



Odkręcić kurek dopływu wody

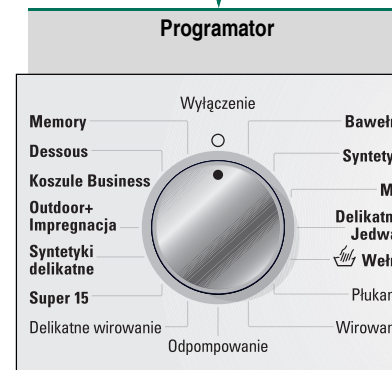


Przegródka na środki piorące w płynie (w zależności od modelu), strona 10

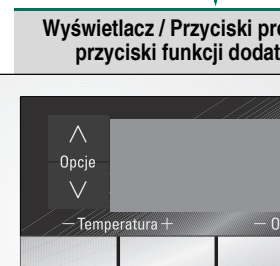
Przegródka II: środek piorący do prania zasadniczego, środek do zmiękczenia wody, wybielacz, odplamiacz

Przegródka ☼: płyn zmiękczający, krochmal

Przegródka I: środek piorący do prania wstępnego



Programator do włączania i wyłączania pralki oraz do wyboru programu. Możliwe jest obracanie w obu kierunkach.



Temp. 20° - 90°
Wybór temperatury (- - -)
0, 400 - 1600*
Obrotów
Wybór prędkości wirowania (* w zależności od modelu) (0=brak trwania programu)



Wszystkie przyciski s...
wystarczy lekkie dotk...

Sortowanie bielizny

Przestrzegać wskazówek producenta dotyczących pielęgnacji tkaniny! Według danych na metkach. Według rodzaju, koloru, stopnia zabrudzenia i temperatury prania. Nie wkładać do pralki więcej bielizny niż ładunek maksymalny → strona 7. Przestrzegać ważnych wskazówek → strona 9.

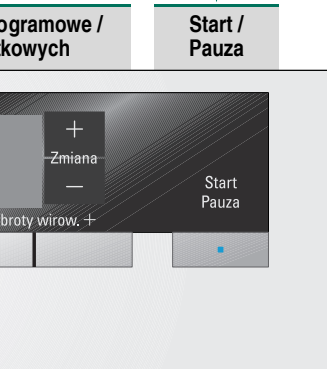
Środki piorące i pielęgnacyjne

Środek piorący dozować w zależności od: ilości bielizny, stopnia zabrudzenia, twardości wody (informacje na ten temat dostępne są w lokalnym Przedsiębiorstwie Wodociągowym) oraz zaleceń producenta. Przy modelach bez przegródki na środki piorące w płynie: Wlać środek piorący w płynie do odpowiedniego pojemnika dozującego i włożyć do bębna. W trakcie prania: zachować ostrożność przy otwieraniu szufladki na środki piorące!

i Gęste płyny do zmiękczenia i płukania rozcieńczać wodą. Zapobiega to zatkaniu przelewu.

Otwieranie drzwiczek/nastawianie programu*

i *Jeśli zabezpieczenie przed dziećmi jest aktywne → Dezaktywacja, strona 5. Stosować się do wskazówek na wyświetlaczu!



temperatura = zimna)
 tryb wirow.
 wania
 bez wirowania w
 ramu)
 a sensoryczne,
 knięcie!

Wkładanie prania

i Zwracać uwagę na wskaźnik załadunku na wyświetlaczu → strona 9

Dozowanie środków piorących i pielęgnacyjnych

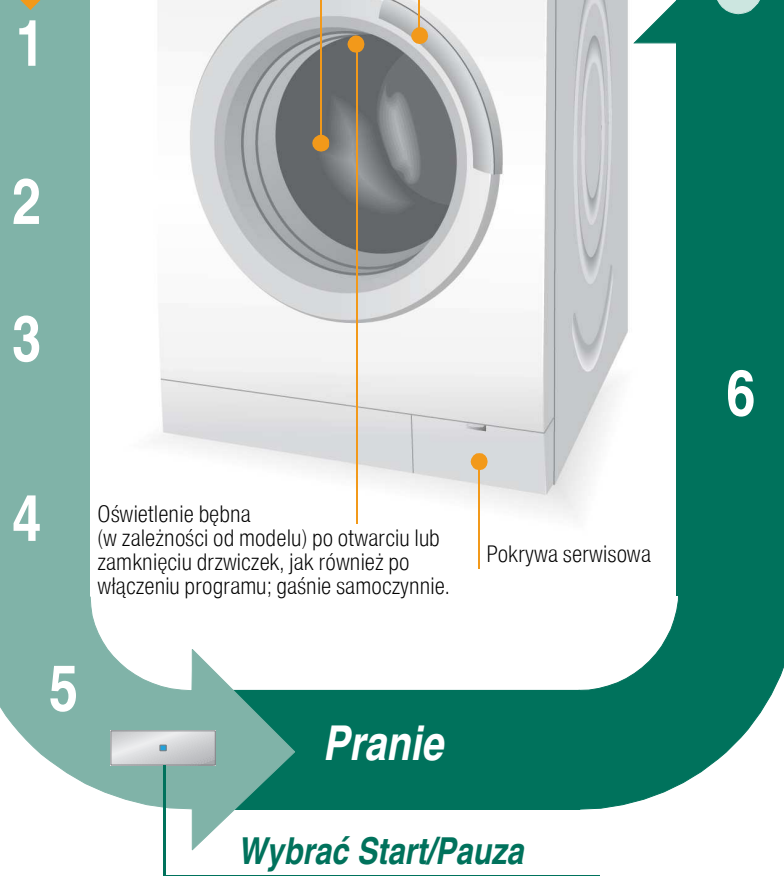
i Zwracać uwagę na wskaźnik dozowania środka piorącego → strona 9



Zamykanie drzwiczek

Indywidualne ustawienia → strona 5.
 Wybór płam → strona 6.
 Nastawianie temperatury/prędkości wirowania → strona 2.

Pranie



Wybrać Start/Pauza

Wyłączenie

Ustawić programator na **Wyłączenie**.

Zakręcić kurek dopływu wody

Nie jest to konieczne w modelach z funkcją Aqua-Stop (odcięcie dopływu wody) → Wskazówki w instrukcji ustawiania, strona 7.

Wyjmowanie prania

Otworzyć drzwiczki i wyjąć pranie. Jeśli aktywna jest funkcja **Wirowanie stop** (bez wirowania końcowego): Ustawić programator na **Odpompowanie** lub **Wirowanie**. W razie potrzeby wybrać prędkość wirowania. Wybrać **Start/Pauza**.

i - Ewentualnie usunąć przypadkowe przedmioty
 - niebezpieczeństwo rdzewienia.
 - Drzwiczki i szufladkę na środki piorące pozostawić otwarte, aby reszta wody mogła odparować.

Program jest zakończony, gdy ...

... na wyświetlaczu pojawia się komunikat **gotowe, wyjmij pranie**.

i Jeśli **podświetlenie wyświetlacza jest wyłączone**, nacisnąć dowolny przycisk → Tryb oszczędzania energii, strona 1.

Przerwanie programu

W przypadku programów z wysoką temperaturą:
 - Bieliznę pozostawić w pralce do ostygnięcia: Wybrać **Płukanie**.
 - Wybrać **Start/Pauza**.
 W przypadku programów z niską temperaturą:
 - Wybrać **Wirowanie** lub **Odpompowanie**.
 - Wybrać **Start/Pauza**.

Zmienić program, gdy ...

... przez pomyłkę wybrany został niewłaściwy program:
 - Ponownie wybrać program.
 - Wybrać **Start/Pauza**. Nowy program zaczyna się od początku.

Dołożyć pranie ... → strona 6

... jeśli wybrano **Start/Pauza** i na wyświetlaczu pojawił się komunikat **Dołożyć pranie**.

i - Nie pozostawiać otwartych drzwiczek przez dłuższy okres czasu - woda z mokrej bielizny mogłaby wyciekać.
 - Wskaźnik załadunku pralki jest nieaktywny w przypadku **dokładania prania**.

Wybrać **Start/Pauza**.

Indywidualne ustawienia

Wybór opcji \wedge / \vee



Zmiana ustawień +/-

możliwa w zależności od wybranego programu

* dłuższe dotknięcie przycisków opcji powoduje automatyczne przejście do następnej opcji

Informacje dotyczące przebiegu programów; ewentualnie na wyświetlaczu lub potencjometrze

Opcje patrz także Przegląd programów

varioExpert*

speedExpert ECO - Standard - ecoExpert ECO

speedExpert: Skrócenie czasu prania przy porównywalnej skuteczności w stosunku do programu standardowego. Maksymalna pojemność załadunkowa \rightarrow Przegląd programów, strona 7.

ecoExpert: Oszczędność energii przy porównywalnej skuteczności w stosunku do programu standardowego.

Koniec*

Przy wyborze programu wyświetlany jest czas do zakończenia programu. Istnieje możliwość zmiany ustawienia w godzinnych etapach, do maks. 24 godzin. Naciśnięcie przycisku **Zmiana +/-** tyle razy, aż wyświetli się wymagana liczba godzin (h=godzina). Po włączeniu programu nie ma możliwości zmiany ustawień.

P. wstępne V

Wyt. - Włącz.

Do mocno zabrudzonej bielizny. Pranie wstępne w temp. maks. 30 °C.

Red. zagniec. E

Wyt. - Włącz.

Specjalny przebieg wirowania z dodatkowym rozluźnieniem bielizny. Delikatne wirowanie końcowe przy zredukowanej prędkości obrotowej. Końcowa wilgotność bielizny lekko podwyższona.

Sygnal* M

Ustawianie głośności sygnałów informacyjnych.
Wyt. - Cicho - Średnio - Głośno - Bardzo głośno

Ustaw. sygnału*

Ustawianie głośności sygnałów przycisków.
Wyt. - Cicho - Średnio - Głośno - Bardzo głośno

Język*

Wybieranie języka na wyświetlaczu.

Woda Plus W

Wyt. - Włącz.

Podwyższony poziom wody w pralce. Delikatne pranie.

Wirowanie stop S

Wyt. - Włącz.

Po ostatnim płukaniu bielizna pozostaje w wodzie.

Pł. dodatkowe*

maks. +3 cykle płukania

Dodatkowe płukanie. Dłuższy czas przebiegu programu. Stosowanie zalecane: przy szczególnie wrażliwej skórze lub/i w rejonach z bardzo miękką wodą.

Wybór płam* F

Automatyczne wywabianie trudnych do usuwania płam \rightarrow strona 6.

Symbole wyświetlacza

Zab. p. dziećmi/
Blokada urządzenia
Wyt. - Włącz. O

Możliwość zabezpieczenia pralki przed przypadkową zmianą ustawionych funkcji.

Aktywacja: Przez 5 sekund naciskać przycisk \vee **Opcje**. Świeci się symbol O .

Dezaktywacja: Przez 5 sekund naciskać przycisk \vee **Opcje**.

- W przypadku zmiany ustawienia programatora po naciśnięciu przycisku Start: Miga symbol O .

Najpierw ustawić programator na program wyjściowy, następnie dokonać dezaktywacji.

- Zabezpieczenie przed dziećmi może pozostać włączone do następnego nastawienia programu, również gdy pralka jest wyłączona (na wyświetlaczu pojawia się nazwa ostatnio uruchamianego programu).

Wówczas przed włączeniem pralki należy dezaktywować zabezpieczenie przed dziećmi i ewentualnie ponownie aktywować po włączeniu programu prania.

Rozpoznawanie piany P

Zbyt duża ilość piany w pralce. System kontroli piany aktywny - specjalny cykl prania do redukcji piany.

Indywidualne ustawienia

Program na życzenie

W **Memory** trwale zapisany jest wybrany program ze wszystkimi ustawieniami:

- Ustawić programator na **Memory**.
- Za pomocą przycisków **+/-** wybrać żądany program.
- Za pomocą przycisków \wedge / \vee wybrać żadaną opcję, w razie potrzeby za pomocą przycisków **+/-** zmienić ustawienie.
- Za pomocą przycisków **Temperatura** i **Obroty wirow.** wybrać żądane ustawienia.
- Naciśnąć przycisk **Start/Pauza**.

Wybór płam



Do każdej płamy odpowiednia metoda

Nie pozostawiać płam do wyschnięcia. Przed praniem usunąć zanieczyszczenia o stałej konsystencji. Bieliznę jak zwykle posortować do prania i załadować pralkę. Wybrać jeden rodzaj płam (nie da się łączyć kilku na raz).

Do wyboru jest w sumie 16 rodzajów płam. Pralka dopasowuje temperaturę prania, ruchy bębna i czas namaczania dokładnie do rodzaju płam. Woda gorąca lub zimna, delikatne lub intensywne obracanie bielizny (dzięki nowej strukturze bębna) i długie lub krótkie namaczanie decydują o indywidualnym przebiegu programu odpowiednio do każdego rodzaju płam.

Za pomocą przycisku \wedge **Opcje** wybrać opcję Wybór płam; za pomocą przycisków **Zmiana +/-** wybrać płamę.

Odplamianie

Czekolada

Czerwone wino

Herbata

Jajko

Kawa

Kosmetyki

Krew

Pomarańcza

Pomidory

Pot

Skarpety

Tłuszcze

Trawa

Truskawka

Ziemia i piasek

Zupki i kaszki

Opis 2 programów do usuwania płam (przykłady)

Jajko

Namaczanie w letniej wodzie, wybrany program z wyższym poziomem wody i dodatkowymi płukaniem w celu usunięcia drobnych cząsteczek brudu.

Krew

Krew jest najpierw "rozpuszczana" w zimnej wodzie, a następnie włącza się wybrany program.

Dla pozostałych rodzajów płam opracowano porównywalne metody.

Dokładanie prania

Naciśnięcie przycisku Start/**Pauza** w celu dołożenia bielizny po włączeniu programu. Pralka sprawdza, czy dołożenie bielizny jest możliwe. Stosować się do wskazówek na wyświetlaczu.



W przypadku za wysokiego poziomu wody i/lub temperatury lub dopóki kręci się bęben, drzwiczki są zablokowane ze względów bezpieczeństwa.

Aby kontynuować program, naciśnięcie przycisku **Start/Pauza**.

Przegląd programów → Przestrzegać tabeli parametrów zużycia na stronie 8 i wskazówek na stronie 9!

Programy (- - = zimna) **°C** **maks. Rodzaj prania** 

Opcje; Wskazówki

Bawełna	8 kg/ 5 kg*	-- ... 90 °C	Tkaniny odporne, bawełna lub len nadający się do gotowania	speedExpert *, ecoExpert , P. wstępne , Red. zagniec. , Woda Plus , Pt. dodatkowe , Wybór płam , Wirowanie stop
Syntetyki		-- ... 60 °C	Tkaniny syntetyczne z domieszką bawełny lub lnu, tkaniny syntetyczne lub z włókien mieszanych	speedExpert , ecoExpert , P. wstępne , Red. zagniec. , Woda Plus , Pt. dodatkowe , Wybór płam , Wirowanie stop
Mix	3,5 kg	-- ... 40 °C	Tkaniny bawełniane oraz tkaniny syntetyczne	speedExpert , ecoExpert , P. wstępne , Red. zagniec. , Woda Plus , Pt. dodatkowe , Wybór płam , Wirowanie stop można pracować razem różne rodzaje tkanin
Syntetyki delikatne		-- ... 40 °C	Ciemne tkaniny bawełniane oraz ciemne tkaniny syntetyczne	speedExpert , ecoExpert , P. wstępne , Red. zagniec. , Woda Plus , Pt. dodatkowe , Wybór płam , Wirowanie stop zredukowane płukanie z wirowaniem oraz wirowanie końcowe
Koszule/ Business		-- ... 60 °C	Nie wymagające prasowania koszule z bawełny, lnu, tkanin syntetycznych lub z włókien mieszanych.	speedExpert , ecoExpert , P. wstępne , Red. zagniec. , Woda Plus , Pt. dodatkowe , Wybór płam , Wirowanie stop tylko odwirowanie, rozwieszając na mokro
Delikatne/ Jedwab	2 kg	-- ... 40 °C	Delikatne tkaniny nadające się do prania w pralce, jak jedwab, satyna, tkaniny syntetyczne lub z włókien mieszanych (np. franki)	speedExpert , ecoExpert , P. wstępne , Red. zagniec. , Woda Plus , Pt. dodatkowe , Wybór płam , Wirowanie stop tylko odwirowanie, między cyklami ptukania
Wełna		-- ... 40 °C	Tkaniny wełniane lub z domieszką wełny nadające się do prania ręcznego lub w pralce	Wirowanie stop : bardzo delikatny program zapobiegający zbieganiu się prania, dłuższe przerwy w procesie prania (pranie moczy się)
Super 15		-- ... 40 °C	Tkaniny syntetyczne z domieszką bawełny lub lnu, tkaniny syntetyczne lub z włókien mieszanych	Wirowanie stop : program krótki trwający ok. 15 minut, nadaje się do lekko zabrudzonej bielizny
Dessous		-- ... 40 °C	Dessous	speedExpert , ecoExpert , Woda Plus , Pt. dodatkowe , Wybór płam , Wirowanie stop
Outdoor + Impregnacja	1 kg	-- ... 40 °C	Pranie i następnie impregnacja tkanin odpornych na oddziaływanie atmosferyczne, odzieży sportowej i odzieży wierzchniej - także z membraną podszewką termiczną - tkaniny nadające się do impregnacji	speedExpert , ecoExpert , Woda Plus , Pt. dodatkowe , Wybór płam ; więcej wskazówek na temat impregnacji → strona 9, zredukowane wirowanie końcowe - okresowe

Programy dodatkowe

* zredukowany załadunek przy opcji **speedExpert**

i **Optymalnym programem krótkim jest Mix 40 °C z maks. prędkością wirowania.**

Programy bez prania wstępnego - środek piorący wysypać do przegródki II, programy z praniem wstępnym - rozdzielić środek piorący na przegródkę I i II.

0710 / 9000562002



WM16ST743PL
WM14ST743PL

Siemens Electrogeräte GmbH
Carl-Wery-Str. 34
81739 München / Deutschland



Wskazówki dotyczące bezpieczeństwa

- Należy przeczytać instrukcję obsługi i ustawiania oraz wszystkie inne informacje dołączone do pralki i postępować zgodnie z nimi.
- Zachować dokumenty i instrukcje dla późniejszego użytku.

Niebezpieczeństwo porażenia prądem! - Wyciągać wtyczkę sieciową z gniazda chwytając za wtyczkę, a nigdy za przewód.
- Wtyczkę należy wkładać/wyciągać z gniazda tylko suchymi rękami.

Zagrożenie życia W przypadku starych urządzeń:
- Wyciągnąć wtyczkę sieciową z gniazda.
- Odciąć przewód zasilający i usunąć razem z wtyczką.
- Zniszczyć zamek drzwiczek. Dzięki temu wyklucza się niebezpieczeństwo, że dziecko mogłoby zatrzasnąć się w pralce i tym samym narazić na niebezpieczeństwo utraty życia.

Niebezpieczeństwo uduszenia! - Opakowania, folie i części opakowań przechowywać w miejscu niedostępnym dla dzieci.

Niebezpieczeństwo zatrucia! - Środki piorące i pielęgnacyjne przechowywać w miejscu niedostępnym dla dzieci.

Niebezpieczeństwo wybuchu! - Włożenie do pralki bielizny nasączonej środkami czyszczącymi zawierającymi rozpuszczalnik - np. odpłamiacz, benzyna do usuwania plam - może spowodować wybuch. Rzeczy te należy uprzednio dokładnie wypłukać ręcznie.

Niebezpieczeństwo skażenia się! - Drzwiczki mogą się mocno nagrzać.
- Zachować ostrożność przy odpompowaniu gorącej wody ze środkiem piorącym.
- Nigdy nie stawać na pralce.
- Nigdy nie opierać się na otwartych drzwiczkach.
- Nie wkładać rąk do bębna, gdy się jeszcze obraca.

Parametry zużycia

Program	Opcja	Ładunek	Prąd***	Woda***	Czas trwania programu***
Bawełna 30 °C**		8 kg	0,35 kWh	57 l	2:06 h
Bawełna 40 °C**		8 kg	0,97 kWh	57 l	2:16 h
Bawełna 60 °C**		8 kg	1,36 kWh	57 l	2:26 h
Bawełna 60 °C	ecoExpert	8 kg	1,03 kWh	56 l	3:25 h
Bawełna 90 °C		8 kg	2,34 kWh	68 l	2:16 h
Mix 40 °C**		3,5 kg	0,47 kWh	37 l	0:53 h
Syntetyki 40 °C**		3,5 kg	0,55 kWh	41 l	1:35 h
Delikatne/Jedwab -- (zimna)		2 kg	0,04 kWh	35 l	0:41 h
Delikatne/Jedwab 30 °C		2 kg	0,14 kWh	35 l	0:41 h
Wełna -- (zimna)		2 kg	0,06 kWh	40 l	0:40 h
Wełna 30 °C		2 kg	0,16 kWh	40 l	0:40 h

* Ustawienie programu do kontroli i etykietowania efektywności energetycznej zgodnie z dyrektywą 92/75/EWG.

** Ustawienie programu kontrolnego jest zgodne z obowiązującą normą EN60456.

Wskazówka dotycząca testów porównawczych: Do testowania programów kontrolnych stosować pranie przy podanej pojemności ładunkowej i maksymalnej prędkości wirowania.

Optymalnym programem krótkim dla bielizny kolorowej jest program **Mix 40 °C** z maksymalną prędkością wirowania.

*** Wartości te odbiegają od podanych w zależności od ciśnienia i twardości wody, temperatury wody doprowadzanej, temperatury otoczenia, rodzaju bielizny, jej ilości oraz stopnia zabrudzenia, użytego środka piorącego, wahań napięcia sieciowego oraz wybranych funkcji dodatkowych.



Ważne wskazówki



Przed pierwszym praniem

Nie wkładać bielizny do pralki! Odkręcić kurek dopływu wody. Do przegródki II włączyć:

- ok. **1 litr** wody
- środek piorący (dozowanie zgodnie z zaleceniami producenta w przypadku lekkiego zabrudzenia oraz odpowiednio do stopnia twardości wody)

Ustawić programator na **Syntetyki 60 °C** i wybrać **Start/Pauza**. Po zakończeniu programu ustawić programator na **Wyłączenie**.



Prawidłowe obchodzenie się z pralką i tkaninami

- Przy dozowaniu wszystkich środków piorących, pielęgnacyjnych i czyszczących stosować się do wskazówek producenta.
- Opróżnić kieszenie.
- Zwrócić uwagę na elementy metalowe (spinacze biurowe itp.)
- Tkaniny delikatne (rajstopy, firanki, biustonosze na fiszbinach) prać w specjalnych siatkach.
- Zamknąć zamki błyskawiczne oraz zapiąć guziki przy pościeli.
- Usunąć szczoteczką piasek z kieszeni i zakładek.
- Odpiąć żabki do firanek lub prać firanki w specjalnych siatkach do prania.



Wkładanie prania

- W celu uzyskania optymalnego rezultatu wirowania wkładać do pralki duże i małe sztuki bielizny.
- Pranie pojedynczych sztuk może spowodować niewyważenie wsadu.
- Przy zamykaniu drzwiczek uważać, aby nie przytrzasnąć bielizny pomiędzy drzwiczkami a gumowym kołnierzem.



Namaczanie

Do pralki wkładać bieliznę w jednym kolorze.

Napełnić przegródkę II środkiem piorącym zgodnie z zaleceniami producenta. Ustawić programator na **Bawełna 30 °C** i nacisnąć **Start/Pauza**. Po upływie ok. 10 minut nacisnąć **Start/Pauza**, aby zatrzymać program. Po upływie wybranego czasu namaczania ponownie nacisnąć przycisk **Start/Pauza**, jeśli program ma być kontynuowany lub zmienić program.



Krochmalenie

Prania nie należy wcześniej płukać w płynie zmiękczającym.

Krochmalenie płynnym krochmalem możliwe jest we wszystkich programach. Krochmal włączyć do przegródki na płyn zmiękczający w ilości zalecanej przez (po jej ew. oczyszczeniu).



Farbowanie/Wywabianie farby

Farbowanie tylko w ilości odpowiedniej dla warunków domowych. Sól może uszkodzić powłokę ze stali nierdzewnej! Przestrzegać zaleceń producenta środka barwiącego! **Nie** odbarwiać bielizny w pralce automatycznej!



Wskaźnik ładunku

Czujnik ładunku rozpoznaje stopień załadowania pralki. Pranie nie jest ważne!



Wskaźnik dozowania środka piorącego

Wskaźnik dozowania środka piorącego pokazuje - w zależności od wybranego programu i rozpoznanego ładunku - ilość zalecanego środka w % . Dane w %- dotyczą zaleceń producenta środków piorących.



Automatyczny dobór wody

Funkcja automatycznego doboru wody dopasowuje za pomocą kolejnych czujników, niezależnie od wskaźnika ładunku, optymalne dla danego programu zużycie wody i prądu - w zależności od rodzaju tkaniny i wielkości ładunku.



Outdoor+ Impregnacja

Prania nie należy płukać w płynie zmiękczającym.

Szufladkę na środki piorące gruntownie oczyścić z resztek płynu zmiękczającego

Specjalne środki piorące oraz środki do impregnacji przeznaczone do prania w pralce można nabyć w specjalistycznych sklepach sportowych. Dozowanie według zaleceń producenta:

1. Specjalnym środkiem piorącym do odzieży wierzchniej napełnić przegródkę II, a
2. środek do impregnacji (maks. 170 ml) umieścić w przegródce .

Ustawić programator na **Outdoor+Impregnacja**. Nastawić temperaturę. Wybrać **Start/Pauza**. Pranie końcowe zgodnie z zaleceniami producenta.

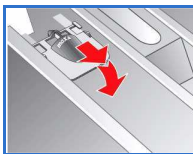
Przegródka na środki piorące w płynie w zależności od modelu

W celu właściwego dozowania środka piorącego w płynie prawidłowo zamocować przegródkę.

- Całkowicie wyjąć szufladkę na środki piorące → *strona 10*.
- Przegródkę przesunąć do przodu.

Przegródki na środki piorące w płynie nie stosować (przesunąć do góry):

- do środków o konsystencji żelu i proszków do prania,
- w przypadku programów z **P. wstępne** i funkcją dodatkową **Koniec**.



Konserwacja



- **Niebezpieczeństwo porażenia prądem!** Wyciągnąć wtyczkę sieciową z gniazda.
- **Niebezpieczeństwo wybuchu!** Nie stosować rozpuszczalników!

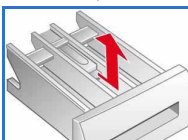
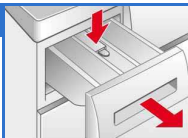
Obudowa pralki, panel obsługi

- Natychmiast usuwać pozostałości środków piorących.
- Wytrzeć miękką, wilgotną ściereczką.
- Czyszczenie strumieniem wody jest zabronione.

Czyszczenie szufladki na środki piorące ...

... gdy znajdują się w niej resztki środka piorącego lub płynu zmiękczającego.

1. Wysunąć, wkład nacisnąć w dół i całkowicie wyjąć szufladkę na środki piorące.
2. Wyjmowanie przegródki na środki piorące w płynie: Nacisnąć na przegródkę palcami od dołu do góry i wyprzeć ją.
3. Korytko i przegródkę wyczyścić wodą i szczoteczką i wysuszyć.
4. Włożyć przegródkę tak, aby się zatrzasnęła (nałożyć cylinder na prowadnicę)
5. Wsunąć szufladkę na środki piorące.



Pozostawić szufladkę otwartą, aby reszta wody mogła odparować.

Bęben pralki

Stosować środek czyszczący nie zawierający chloru, nie używać druciaków.

Odkamienianie

W pralce nie może znajdować się bielizna!

Nie jest to konieczne przy prawidłowym dozowaniu środka piorącego. W razie potrzeby stosować się do zaleceń producenta środka do odkamieniania. Odpowiednie środki do odkamieniania można zamówić za pośrednictwem naszej strony internetowej lub w punktach serwisowych (*strona 13*).

Wskazówki na wyświetlaczu w zależności od modelu

Drzwi otworzyć?	Zamknąć prawidłowo drzwiczki, ewentualnie sprawdzić, czy bielizna nie została przycięta drzwiczkami.
Dopływ wody otwarty?	Całkowicie odkręcić kurek dopływu wody, wąż doprowadzający wodę jest załamany/przycięty; wyczyścić sito → <i>strona 11</i> , zbyt niskie ciśnienie wody.
Pompa zapchana?	Pompa zapchana; Wyczyścić pompę odprowadzającą wodę → <i>strona 11</i> . Zatkana rura odprowadzająca wodę/wąż odprowadzający wodę. Wyczyścić przy syfonie wąż odprowadzający wodę → <i>strona 11</i> .
Pauza Nie dok. prania; Poziom wody za wysoki lub Temperatura za wysoka	Dłożenie bielizny nie jest możliwe. Aby kontynuować program, nacisnąć przycisk Start/Pauza .
F: 23	Na dnie pralki zbiera się woda, nieszczelność urządzenia. Wezwać serwis!
F: 34	Drzwiczki nie blokują się. Otworzyć drzwiczki i zamknąć je ze słyszalnym kliknięciem; Wyłączyć i ponownie włączyć urządzenie; Nastawić program i wprowadzić indywidualne ustawienia; Włączyć program.
Pozostałe wskazania	Wyłączyć urządzenie, odczekać 5 sekund i ponownie włączyć. Jeśli wskazanie pojawi się ponownie, wezwać serwis → <i>strona 13</i> .

Wskazówki dotyczące zatkania przelewu



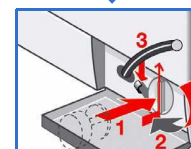
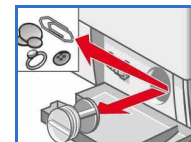
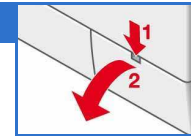
- **Niebezpieczeństwo poparzenia!** Odczekać, aż woda ostygnie!
- Zakręcić kurek dopływu wody!



Pompa odprowadzająca wodę

Ustawić programator na **Wyłączenie** i wyciągnąć wtyczkę.

1. Otworzyć i zdjąć pokrywę serwisową.
2. Zdjąć wąż spustowy z uchwytu. Wyjąć zatyczkę z węża, spuścić wodę. Wcisnąć zatyczkę węża.
3. Ostrożnie odkręcić pokrywę pompy (resztki wody).
4. Wyczyścić wnętrze, gwint pokrywki pompy oraz obudowę pompy (wirnik skrzydełkowej pompy musi dać się obracać).
5. Pokrywkę pompy ponownie nałożyć i przykręcić. Uchwyt znajduje się w pozycji pionowej. Włożyć wąż spustowy w uchwyt.
6. Wstawić pokrywę serwisową i zamknąć.



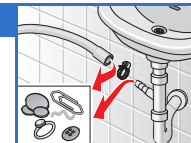
Aby przy następnym praniu zapobiec odpłynięciu środka piorącego do odpływu, wlać 1 litr wody do przegrodki II i włączyć program **Odpompowanie**.



Wąż odprowadzający wodę przy syfonie

Ustawić programator na **Wyłączenie** i wyciągnąć wtyczkę.

1. Poluzować obejmę mocującą, ostrożnie wyjąć wąż odprowadzający wodę (resztki wody).
2. Wyczyścić wąż odprowadzający wodę oraz wspornik syfonu.
3. Ponownie włożyć wąż odprowadzający wodę i zabezpieczyć złącze obejmą mocującą.



Sito w dopływie wody

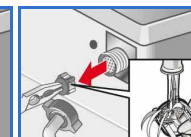
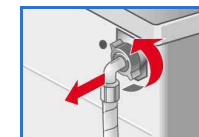
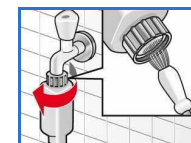


Niebezpieczeństwo porażenia prądem

Nie zanurzać w wodzie zabezpieczenia Aqua-Stop (posiada zawór elektromagnetyczny).

Pozbawienie ciśnienia wody w wężu doprowadzającym wodę:

1. Zakręcić kurek dopływu wody!
2. Wybrać dowolny program (oprócz programu Wirowanie/Odpompowanie).
3. Wybrać **Start/Pauza**. Po upływie ok. 40 sekund
4. ustawić programator na **Wyłączenie**. Wyciągnąć wtyczkę sieciową z gniazda.
5. Czyszczenie sita: Odkręcić wąż od kurka dopływu wody. Wyczyścić sito małą szczotką.
6. Podłączyć wąż i sprawdzić jego szczelność.



Co robić gdy ...

- ...wycieka woda:
 - Prawidłowo przymocować/wymienić na nowy wąż odprowadzający wodę.
 - Dokręcić złączkę węża doprowadzającego wodę.
- ...nie dopływa woda:
 - Czy wybrano **Start/Pauza**?
 - Czy kurek dopływu wody jest odkręcony?
 - Czy sito nie jest zatkane? Wyczyścić sito → *strona 11*.
 - Czy wąż doprowadzający wodę nie jest załamany/przycięty?
- ...nie można otworzyć drzwiczek:
 - Aktywna funkcja zabezpieczenia. Przerwanie programu? → *strona 4*.
 - Czy wybrana została funkcja **Wirowanie stop** ☒ (bez wirowania końcowego)? → *strony 3,4*.
 - Czy otwieranie możliwe jest tylko z użyciem odblokowania awaryjnego? → *str. 13*.
- ...program nie włącza się:
 - Czy naciśnięty został przycisk **Start/Pauza** lub **Koniec**?
 - Czy drzwiczki są zamknięte?
 - Czy zabezpieczenie przed dziećmi jest aktywne? Dezaktywacja → *strona 5*.
- ...woda z pralki nie jest odprowadzana:
 - Czy wybrana została funkcja **Wirowanie stop** ☒ (bez wirowania końcowego)? → *strony 3,4*.
 - Wyczyścić pompę odprowadzającą wodę → *strona 11*.
 - Wyczyścić rurę odprowadzającą wodę i/lub wąż odprowadzający wodę.
- ...woda w bębnie pralki nie jest widoczna:
 - Brak usterki - poziom wody poniżej widocznego obszaru.
- Niezadawalający wynik wirowania, bielizna jest mokra/zbyt wilgotna:
 - Brak usterki - system kontroli wyważania bębna przerwał wirowanie ze względu na nierównomierne rozłożenie bielizny. Umieścić w bębnie duże i małe sztuki bielizny.
 - Czy wybrana została funkcja **Red. zagniec.** ⚡? → *strona 5*.
 - Czy wybrana prędkość wirowania nie jest za mała? → *strona 5*.
- ...czas trwania programu zmienia się podczas cyklu prania:
 - Brak usterki - przebieg programu jest optymalnie dostosowywany do danego prania. W efekcie wyświetlany czas trwania programu może ulec zmianie.
- ...kilkakrotnie powtarzane jest wirowanie:
 - Brak usterki - zadziałał system kontroli wyważania bębna.
- ...w przegródce ☞ na płyn do płukania tkanin znajdują się resztki wody:
 - Brak usterki - skuteczność płynu do płukania tkanin jest zachowana.
 - W razie potrzeby wyczyścić przegródkę → *strona 10*.
- ...w pralce wyczuwalny jest nieprzyjemny zapach:
 - Włączyć program **Bawełna 90 °C** bez bielizny. Stosować zwykły środek piorący.
- ...świeci się wskaźnik stanu 🌧️ : ew. z szuflady na środki piorące wydobywa się piana:
 - Czy nie zastosowano zbyt dużej ilości środka piorącego? Wymieszać 1 łyżkę płynu zmiękczającego z ½ litra wody i wlać do przegródki II (Nie stosować w przypadku odzieży wierzchniej i puchowej).
 - Do następnego prania użyć mniejszej ilości środka piorącego.
- ...pralka bardzo głośno pracuje, wpada w wibracje i "chodzi" podczas wirowania:
 - Czy nożyki są stabilnie zamocowane? Zabezpieczanie nóżek pralki → *Instrukcja ustawiania*.
 - Czy zostały usunięte zabezpieczenia transportowe? Usunięcie zabezpieczeń transportowych → *Instrukcja ustawiania*.
- ...pralka głośno pracuje podczas wirowania i odpompowywania:
 - Wyczyścić pompę odprowadzającą wodę → *strona 11*.
- ...wyświetlacz/lampki kontrolne nie działają podczas pracy:
 - Czy nastąpiła przerwa w zasilaniu?
 - Czy zadziałały bezpieczniki? Włączyć/wymienić bezpieczniki.
 - Czy aktywowany został tryb oszczędzania energii? → *strona 1*.
 - Jeśli usterka ponownie wystąpi, należy wezwać serwis.
- ...cykl prania wydłuża się:
 - Brak usterki - system kontroli wyważania bębna kilkakrotnie rozdziela bieliznę.
 - Brak usterki - aktywowany system kontroli piany - włączone są dodatkowe cykle płukania.
- ...na bieliznie pozostają resztki środka piorącego:
 - Zdarza się, że proszki do prania pozostawiają ślady nierozpuszczalne w wodzie.
 - Włączyć program **Płukanie** lub wyszczotkować bieliznę.
 - Stosować środki piorące w płynie.

Co robić gdy ...

- ...w trakcie dokładania prania bardzo szybko miga **Start/Pauza** i rozlega się sygnał:
 - Poziom wody za wysoki. Natychmiast zamknąć drzwiczki.
 - Aby kontynuować program, nacisnąć przycisk **Start/Pauza**.
- Jeśli usterki nie uda się usunąć we własnym zakresie (wylączenie/włączenie) lub urządzenie wymaga naprawy:
- Ustawić programator na **Wyłączenie i** wyciągnąć wtyczkę z gniazda.
 - Zakręcić kurek dopływu wody i wezwać serwis → *strona 13*.

Odblokowanie awaryjne np. podczas przerwy w zasilaniu



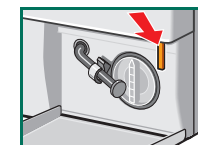
Program będzie kontynuowany po wznowieniu zasilania. Jeśli chcą jednak Państwo wyjąć bieliznę, drzwiczki można otworzyć w następujący sposób:



Niebezpieczeństwo poparzenia!

Woda i pranie mogą być gorące. Ewentualnie odczekać, aż ostygną. Nie wkładać rąk do bębna, gdy się jeszcze obraca. Nie otwierać drzwiczek, jeśli woda widoczna jest przez wizernik.

1. Ustawić programator na **Wyłączenie i** wyciągnąć wtyczkę.
2. Spuścić wodę z pralki → *strona 11*.
3. Pociągnąć do dołu odblokowanie awaryjne za pomocą narzędzia. Drzwiczki można potem otworzyć.



Serwis

- Jeśli usterki nie uda się usunąć we własnym zakresie (Co robić gdy ..., → *strony 12, 13*), należy skontaktować się z naszym serwisem. Pracownicy serwisu znajdą odpowiednie rozwiązanie, co pozwoli uniknąć zbędnych przyjazdów techników.
- Dane kontaktowe najbliższego punktu serwisowego znajdą Państwo poniżej lub w wykazie punktów serwisowych (w zależności od modelu).
- PL** 0801 191 534
- Pracownikowi serwisu należy podać symbol produktu (E-Nr.) oraz numer fabryczny (FD) urządzenia.

E-Nr. _____

FD _____

Symbol produktu

Numer fabryczny

Dane te można odczytać: na wewnętrznej stronie drzwiczek* / wewnętrznej stronie pokrywy serwisowej* lub tylnej ścianie urządzenia. *w zależności od modelu

- Warto zaufać kompetencjom producenta.** Prosimy o kontakt z nami. Dzięki temu mają Państwo gwarancję, że naprawy zostaną wykonane przez przeszkolonych techników serwisowych, którzy dysponują oryginalnymi częściami zamiennymi.



Przestrzegać przepisów bezpieczeństwa pracy zamieszczonych na stronie 8!



Pralka

Instrukcja obsługi

pl



Przed uruchomieniem pralki przeczytać instrukcję obsługi i oddzielną instrukcję ustawiania!

SIEMENS