

Deres nye tørretumbler

Tillykke - De har valgt et moderne husholdningsprodukt af høj kvalitet fra Siemens.

Denne kondensstørretumbler med varmeveksler og automatisk rengøring udmærker sig ved et meget lavt energiforbrug og reduceret vedligeholdelse → side 6.

Alle tørretumbler bliver kontrolleret for funktion og korrekt tilstand, inden de forlader fabrikken.

Hvis De har spørgsmål, står vores kundeservice gerne til rådighed.

Miljøvenlig bortskaffelse

Bortskaf emballagen miljøvenligt.

Dette apparat er mærket i henhold til det europæiske direktiv 2002/96/EF om affald af elektrisk og elektronisk udstyr - WEEE).

Direktivet fastsætter rammerne for returnering og genanvendelse af kasserede apparater i alle EU-lande.

Der findes yderligere oplysninger om vores produkter, tilbehør, reservedele og services på: www.siemens-home.com

Indhold

	Side
Forberedelse	2
Indstille program	2
Tørring	3/4
Anvisninger om vasketøj	5
Hvad De absolut bør være opmærksom på	6
Elektrisk tilslutning	6
Programoversigt	7
Installation	8
Frostsikring / Transport	8
Pleje og rengøring	9
Tekniske data	10
Ekstra tilbehør	10
Normale lyde	11
Hvad nu hvis ... / Kundeservice	12
Sikkerhedsanvisninger	13

Formålmæssig anvendelse

- kun i private husholdninger,
- Kun til tørring af tekstiler, der er blevet vasket i vand.



Lad ikke børn være uden opsyn, hvis de opholder sig i nærheden af tørretumbleren!
Sørg for at holde husdyr væk fra tørretumbleren!

Forberede

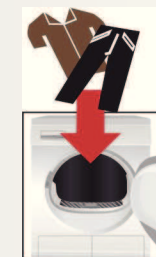
installation se side 8



Tørretumbleren må aldrig anvendes, hvis den er beskadiget!
Kontakt kundeservice!



Kun med tørre hænder!
Hold kun i selve stikket!

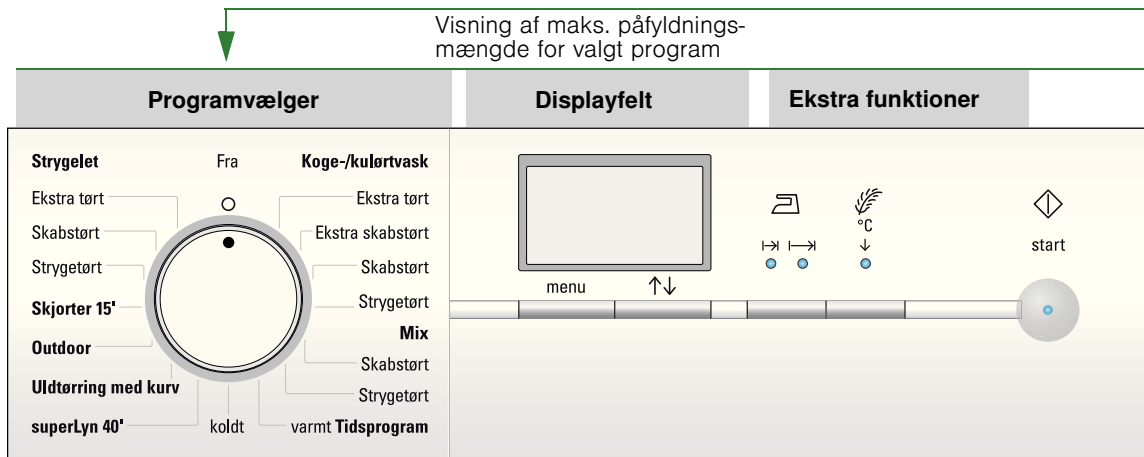


Sorter vasketøj

Tøm lommerne i vasketøjet.
Vær især opmærksom på lightere!
Tromlen skal være tom, når vasketøjet fyldes!

Se programoversigten på side 7.
Se også den separate vejledning "Uldkurv" (afhængigt af model).

Vælg pro...



Alle taster er sensibele for let berøring er nok!



Tørretumbleren må ikke bruges uden frugfiltre!

... og til

	Til valg af indstillinger, Til ændring af alle indstillinger i displayet.	■ menu	■ ↑↓ (ændre)
1-24 timer	Programslut efter ... (afhængigt af valgt program, f.eks. varighed 1:54h → 2h, kan vælges pr. efterfølgende fulde time).	Tidsforvalg	🕒
0, 1, 2, 3, 4	Signalets lydstyrke kan indstilles i fire trin: 0 (fra), 1 (lav), 2 (normal), 3 (høj), 4 (meget høj).	Signal	🔊
Til-Fra	Sikring mod utilsigtet ændring af indstillede funktioner (tryk på tasten menu i 5 sekunder).	Lås	🔒
0, 1, 2, 3	Tørringsgraden (f.eks. skabstørt) kan forøges med tre trin (1 - maks. 3) ved programmerne Koge-/kulørtvask , Strygelet , Mix og superLyn 40' → forindstilling = 0. Finindstilling af et af disse programmer ændrer ikke på indstillingen for de andre.	Finindstilling tørringsgrad	☀️
600-1800 ☎️	Vaskemaskinens centrifugeringshastighed. Er kun beregnet til en mere nøjagtig angivelse af forventet varighed af tørringen.	Centrifugeringshastighed	🌀

■ 🌿 °C ↓ (Skånetørring)	Reduceret temperatur til sarte tekstiler ☑️ tørretider - f.eks. polyakryl, polyamid, elastan.
■ 🧺 → (Strygelet)	Reducerer krølning og forlænger anti-krølning programmets afslutning - der kan vælges mellem 1 og 2.
Statusindikatorer	Indikatorer for programforløb. Tørring, Strygetørt, Skabstørt, Slut/anti-krølning.
Serviceindikatorer	
● Frugfiltre	Rengør frugfiltrene under rindende vand.
🗑️ Beholder	Tøm kondensvandbeholder. Rens evt. filtret i kondensvandbeholderen.

Tørring

Kontroller retumbleren

Netstikket i kontakten

+ læg det ind

(afhængigt af model)

Program + indstil

Vælg tørreprogram ...

Tryk på den individuelle

Tryk på tasten start

(kun benyttes med ...)

... ved længere ...

... løsningsfasen efter ...

... tørølfunktion.

... → side 4.

... → side 9.



1
2

3



Kondensvandbeholderen må ikke trækkes / tømmes ud under tørring

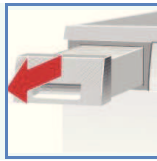
Tørring



Tømme kondensvand

Tøm beholderen, **efter hver** tørring - ikke under selve tørreprocessen!

1. Træk beholderen til kondensvand ud, og hold den vandret.
 2. Hæld kondensvandet bort.
 3. Sørg altid for at skyde beholderen helt ind, til den går i indgreb.
- Når indikatorlampen **Beholder** blinker → side 9.

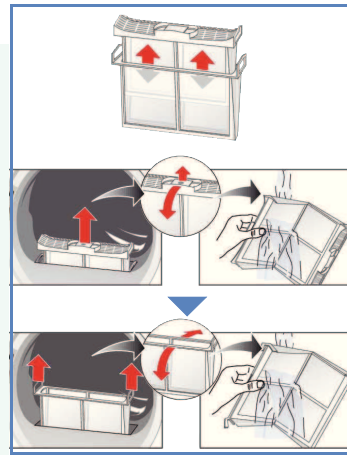


Rengøring af fnugfiltre

Fnugfiltret består af to dele.

Rengøring af det inderste fnugfilter **efter hver** tørring:

1. Åbn døren. Fjern fnug fra lugen/området omkring lugen.
2. Træk det indvendige fnugfilter ud, og luk det op.
3. Fjern fnuggene (stryk hånden hen over filtret). Skyl fnugfiltret igennem under vandhanen, hvis det er meget snavset eller tilstoppet, og tør det godt!

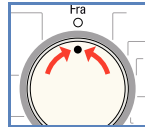


Rengøring af det yderste fnugfilter **efter hver 5.** tørring.

4. Tag det yderste fnugfilter ud.
5. Luk det op, og fjern fnuggene. Skyl det af under rindende vand, og tør det godt!
6. Luk det i, stik fnugfiltrene ind i hinanden, og sæt dem på plads igen.

Slukke for tørretumbler

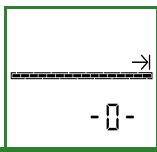
Stil programvælgeren på **Fra**. Lad ikke vasketøj ligge i tørretumbleren!



Tage vasketøj ud

Tørretumbleren har en automatisk anti-krøl funktion. Tromlen bliver drejet med bestemte tidsintervaller i 30 minutter efter programmets afslutning. Vasketøjet forbliver løst og luftigt (hvis ekstrafunktionen (Strygelet) er valgt, drejes tromlen i 60 minutter).

Programslut når → lyser i displayet.



Afbyrde program

 Efterfyldning eller udtagning af vasketøj.

Tørringen kan afbrydes kortvarigt, så vasketøjet kan efterfyldes eller tages ud. Det valgte program skal derefter fortsættes og afsluttes!

Sluk aldrig for tørretumbleren, før tørringen er afsluttet!

1. Luk lugen op, tørreprocessen bliver afbrudt.
2. Læg vasketøj ind, eller tag det ud, og luk lugen.
3. Vælg om nødvendigt program og ekstra funktioner igen.
4. Tryk på tasten **start**. Den resterende tid bliver opdateret efter nogle minutter.

Anvisninger om vasketøj ...



Plejemærker på tekstiler

Følg producentens vaskeanvisninger!

- ☑ Tørring ved normal temperatur.
- ☑ Tørring ved lav temperatur → vælg også °C ↓ (Skånetørring)
- ☒ Må ikke tørres i tørretumbler.



Overhold altid sikkerhedsanvisningerne side 13!

F.eks. må følgende tekstiler ikke tørres i tørretumbler:

- Luftuigennemtrængelige stoffer (f.eks. med gummibelægning).
- Sarte stoffer (silke, syntetiske gardiner) → Risiko for krølning!
- Vasketøj tilsmudset med olie.



Tips om tørring

- Sorter vasketøjet efter tekstiltipe og tørreprogram, så tøjet bliver ensartet tørt.
- Tør altid meget små tekstilstykker (f.eks. babystrømper) sammen med større stykker vasketøj (f.eks. håndklæder).
- Luk lynlåse, hægter og maller, knap pude- og dynebetræk. Bind stofbælter, bånd på forklæder osv. sammen.
- Strygelet vasketøj må ikke tørres for længe → risiko for krølning! Lad vasketøjet eftertørre udenfor tumbleren.
- Tør ikke uld i tørretumbleren, men brug den kun til opriskning → Side 7, programmet **Uldfinish 6'** (afhængigt af model).
- Stryg ikke vasketøjet direkte efter tørring, men lad det ligge sammenfoldet et stykke tid → restfugtigheden bliver dermed ensartet fordelt.
- Strikkede tekstiler (f.eks. t-shirts, sportsbeklædning) kryber ofte ved den første tørring. → Brug ikke programmet **Ekstra tørt**.
- Stivet vasketøj er kun delvist egnet til tørretumbler → stivelse efterlader en belægning, som har negativ indflydelse på tørringen.
- Doser skyllemiddel iht. producentens angivelser ved tøj, der skal tørres i tørretumbler.
- Vælg et tidsprogram ved tørring af små mængder vasketøj → optimering af tørring.

Miljøbeskyttelse / energispartips

- Centrifuger vasketøjet grundigt i vaskemaskinen, inden det tørres → højere centrifugeringshastighed reducerer tørretiden og sænker energiforbruget. Centrifuger også stygelet tøj.
- Udnyt den maksimalt anbefalede tøjmængde, men overskrid den ikke → Programoversigt side 7.
- Sørg for god ventilation i rummet under tørring.
- Luftgitteret må ikke tildækkes.

Hvad De absolut bør være opmærksom på ...

Denne tørretumbler er særligt energibesparende. Den udmærker sig teknisk ved at være udstyret med et kuldekedsløb, som udnytter energien meget effektivt på samme måde som i et køleskab. Tørretumblerens varmeveksler bliver rengjort automatisk under tørringen. Fugfiltrene og filtret i kondensvandbeholderen skal rengøres med regelmæssige mellemrum.



Tørretumbleren må aldrig benyttes uden fugfiltre og/eller kondensvandbeholder!

Fugfiltre

Under tørringen bliver fug og hår fra vasketøjet opsamlet i fugfiltret. Et tilstoppet fugfilter kan forringe varmeudvekslingen.

Derfor skal fugfiltrene absolut rengøres efter hver tørring.

Skyl dem med regelmæssige mellemrum af under rindende vand → side 4.

Filter i kondensvandbeholder

Filtret i kondensvandbeholderen renses kondensvandet. Dette kondensvand er nødvendigt for den automatiske rengøring. Filtret skal rengøres med regelmæssige mellemrum under rindende vand. Det er nødvendigt at tømme kondensvandbeholderen, inden filtret kan rengøres → side 9.

Tekstiler

Der må ikke tørres tekstiler i tørretumbleren, som har været i kontakt med opløsningsmidler, olie, voks, fedt eller maling: f.eks. hårspray, neglelakkfjerner, pletfjerner, rensebenzin etc. Tøm i lommerne på vasketøjet.

Der må ikke tørres tekstiler, som er uigennemtrængelige for luft.

Tør ikke vasketøj, som fugger meget.

Uld må ikke tørres men kun opfriskes med uldprogrammet.



Elektrisk tilslutning

Apparatet er udstyret med et EU-Schuko-stik (sikkerhedsstik) og kan anvendes i Finland, Norge og Sverige. I Danmark er apparatet kun godkendt til brug i forbindelse med en stikkontakt type E hhv. type CEE7/7-S med et jordben.



Typ E

Hvis der kun findes en stikkontakt af type K på tilslutningsstedet, skal apparatet tilsluttes med en egnet stik-adapter. Kun på denne kan det sikres, at apparatet er korrekt sikkerhedsjordet.

Denne adapter (tilladt til maks. 13 ampere) kan bestilles via kundeservice (reservedelsnr. 616581).



Typ K



Efter tørring: Vasketøjet skal ...

- stryges
- efterstryges let
- ikke stryges
- rulles

	Tshirts	Skjorter	Bukser	Nederdele/ kjoler	Sportstøj	Arbejdstøj	Jakker	Frotte- badekåber	Undertøj	Sokker	Sengetøj	Duge	Frottehånd- klæder	Viskestykker/ håndklæder	
Koge-/kulørtvask	Til koge- og kulørtvask af bomuld og hør.														
Strygetørt	✓	✓	✓	✓	✓	✓			✓		✓	✓			
Skabstørt	✓	✓				✓			✓	✓	✓	✓			
Ekstra skabstørt									✓	✓	✓	✓			
Ekstra tørt								✓		✓	✓	✓			
Strygelet	Til strygelet vasketøj af syntetiske eller blandede fibre, bomuld.														
Strygetørt	✓	✓	✓	✓	✓	✓			✓	✓					
Skabstørt	✓	✓			✓	✓			✓	✓					
Ekstra tørt									✓	✓		✓			
Mix	Til blandet vask af bomuld og strygelette tekstiler (Mix).														
Skabstørt / Strygetørt															
Skjorter 15'	Til fugtige tekstiler af bomuld og hør samt til strygelette tekstiler. Krølning bliver reduceret. Tekstilerne bliver ikke fuldstændig tørret. Hæng tøjet op.														
Outdoor	Til tekstiler med membranbelægning, vandafvisende tekstiler, funktionsbeklædning, fleecestoffer (tør jakker/bukser med udtageligt inderfor separat).														
Uldtørring med kurv	Må kun anvendes med separat kurv. Se beskrivelsen af Uldkurv.														
superLyn 40'	Til vasketøj, der skal tørres hurtigt, f.eks. af syntetiske fibre, bomuld eller blandede fibre. Afhængigt af tekstiltypen, sammensætningen af det vasketøj, der skal tørres, vasketøjets lugtighed samt fyldningsmængden kan værdierne afvige fra de angivne værdier.														
Tidsprogram varmt	Til fortrøede, sarte tekstiler med flere lag af akryl eller til enkelte mindre stykker vasketøj.														
Tidsprogram koldt	Også til eftertørring.														
	Til alle stofarter. Til opfriskning og gennemluftning af tøj, som ikke bruges så meget.														

0510 / 9000546711



Siemens Electrogeräte GmbH
Carl-Wery-Str. 34
81739 München/Tyskland

WT46W571DN

Installation



- Leveringsomfang: Tørretumbler, brugs- og opstillingsanvisning, uldkurv (afhængigt af model).
- Kontroller tørretumbleren for transportskader!
- Tørretumbleren er meget tung. Løft den ikke alene!
- Pas på skarpe kanter!
- Tørretumbleren må ikke opstilles i rum, hvor der er risiko for frost! Der kan opstå skader, når vandet fryser!
- Lad i tvivlstilfælde en fagmand tilslutte tørretumbleren!
- Løft ikke tørretumbleren i dele, der stikker ud (f.eks. lugen) - fare for brud!

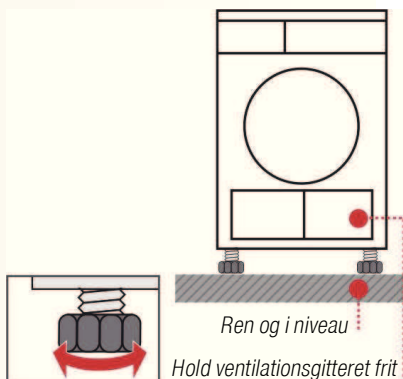
1.

Opstilling af tørretumbler

- Netstikket skal altid være tilgængeligt.
- Opstil tørretumbleren på et rent, jævnt og fast underlag!
- Hold luftgitteret foran på tørretumbleren frit.
- Hold området omkring tørretumbleren rent.
- Juster tørretumbleren ind til vandret ved hjælp af skruefødderne. Anvend et vaterpas.
- Skruefødderne må under ingen omstændigheder fjernes!



Tag alle tilbehørsdele ud af tromlen.
Tromlen skal være tom!



Opstil ikke tørretumbleren bag en dør eller skydedør, som kan forhindre eller blokere for åbning af tørretumblerens luge. Dette sikrer, at børn ikke kan blive spærret inde i maskinen og dermed komme i livsfare.

2.

Nettilslutning se Sikkerhedsanvisningerne → side 13.

- Tilslut tørretumbleren forskriftsmæssigt til en vekselstrøms-stikkontakt med jordforbindelse. Lad en elektriker kontrollere stikkontakten i tvivlstilfælde.
- Netspændingen og spændingsangivelsen på tørretumblerens typeskilt (→ side 10) skal stemme overens!
- Tilslutningsværdi og nødvendig sikring er oplyst på tørretumblerens typeskilt.

Frostsikring



Tørretumbleren må ikke benyttes ved frostfare!



Forberedelse

1. Tøm kondensvandbeholderen → side 4.
2. Stil programvælgeren på et vilkårligt program.
3. Tryk på tasten **start** → kondensvandet bliver pumpet ind i beholderen.
4. Vent 5 minutter, og tøm atter beholderen for kondensvand.
5. Stil programvælgeren på **Fra**.

Transport



- Forberedelse af tørretumbleren → se Frostsikring.
- Tørretumbleren skal stå lodret under transport.
- Lad tørretumbleren stå stille to timer efter transport.



Der er rester af vand i tørretumbleren. Dette kan løbe ud, hvis tørretumbleren stilles skråt.

Vedligeholdelse og rengøring



Kun i slukket tilstand!



Varmeveksler

Tørretumblerens varmeveksler bliver rengjort automatisk under tørringen, i displayet vises **Cln**. Kondensvandbeholderen må ikke trækkes ud under rengøringsprocessen.




Tørretumbler-kabinet, betjeningsfelt, luftgitter

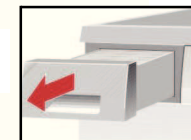
Tør af med en blød, fugtig klud.
Anvend ikke aggressive rengørings- eller opløsningsmidler.
Fjern rester af vaske- og rengøringsmidler med det samme.
Under tørringen kan der ind i mellem danne sig vandansamlinger mellem ruden og tætningen. Dette reducerer ikke på nogen måde tørretumblerens funktion!



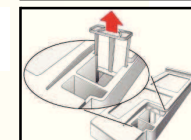
Filter i kondensvandbeholder

Filtret i kondensvandbeholderen bliver automatisk rengjort under tømningen af beholderen. Rengør alligevel med jævne mellemrum filtret under rindende vand → derved undgås hårdnakkede aflejringer/smudsansamlinger.
Det er nødvendigt at rengøre filtret, hvis symbolet  stadig blinker i displayet efter tømning af kondensvandbeholderen.

1. Træk kondensvandbeholderen ud.



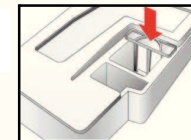
2. Træk filtret ud af indgreb.



3. Rengør filtret under rindende vand eller i opvaskemaskinen.



4. Sæt filtret ind igen.



5. Skyd kondensvandbeholderen ind, til den går i indgreb.



Tørretumbleren må kun benyttes med filter!



Fugtfølere

Tørretumbleren er udstyret med fugtfølere af rustfrit stål. Fugtfølernes måler fugtigheden i vasketøjet. Efter længere tids drift kan der danne sig et tyndt kalklag på fugtfølernes.

1. Luk lugen op.
2. Rengør fugtfølernes med en fugtig svamp med ru overflade.



Brug aldrig ståluld eller skurende midler!



Tekniske data

● Mål (DxBxH)	60 x 60 x 85 cm (indstillelig højde)
Vægt	ca. 53 kg
Maks. fyldningsmængde	7 kg
Beholder til kondensvand	4,0 l
Tilslutningsspænding	220-240 V
Tilslutningseffekt	maks. 1000 W
Afsikring	10 A
Omgivende temperaturer	5 - 35°C
Fabrikationsnummer/ Produktionsnummer	Inderside af luge

Typeskiltet er anbragt på bagsiden af tørretumbleren.

- **Forbrugsværdier** Angivelserne er vejledende værdier, som er beregnet ved standardbetingelser.

	Centrifugeringshastighed omdr./min. (restfugtighed)	Tørringstid i min.**	Energiforbrug i kWh**
Koge-/kulørtvask 7 kg			
Skabstørt*	1400 (ca. 50%)	112	1,35
	1000 (ca. 60%)	131	1,60
	800 (ca. 70%)	150	1,86
Strygetørt*	1400 (ca. 50%)	80	0,96
	1000 (ca. 60%)	99	1,22
	800 (ca. 70%)	118	1,47
Strygelet 3,5 kg			
Skabstørt*	800 (ca. 40%)	51	0,56
	600 (ca. 50%)	63	0,70

*Prøveprogrammer iht. DIN 61121

**Afhængigt af tekstiltype, sammensætningen af det vasketøj, der skal tørres, vasketøjets fugtighed samt fyldningsmængden kan værdierne afvige fra de angivne værdier.

- **Indvendig tromlebelysning (glødelampe E14, 25W)**
Lyset i tromlen tændes, når lugen åbnes eller lukkes og efter programstart. Lyset slukkes automatisk. Udskift af pæren → side 10.

Ekstra tilbehør (via bestillingsnummer hos kundeservice)

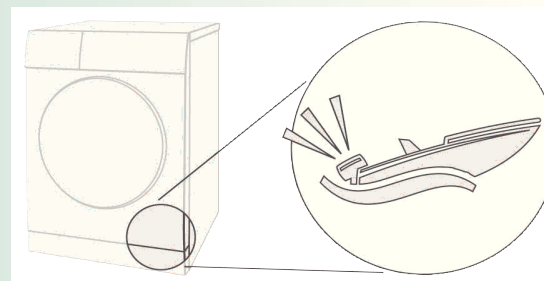
WZ 20310 Søjlemonteringsæt til vaskesøjle
Tørretumbleren kan for at spare på pladsen placeres ovenpå en egnet vaskemaskine af samme dybde og bredde. Tørretumbleren skal ubetinget fastgøres til vaskemaskinen med dette monteringsæt! Identisk med WZ 20310, men med udtrækkelig arbejdsplade.

WZ 20300 Indbygning uden topplade
Fare for elektrisk stød!
Der skal altid monteres en metalafdækning i stedet for apparatets topplade af en fagmand.

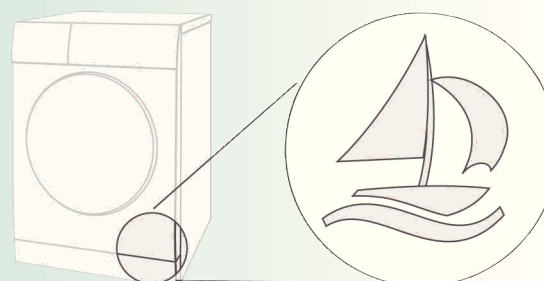
WZ 20460 Forhøjning
Gør det lettere at lægge vasketøj i og tage vasketøj ud af maskinen. Kurven i udtræksenheden kan bruges til transport af vasken.

Normale lyde

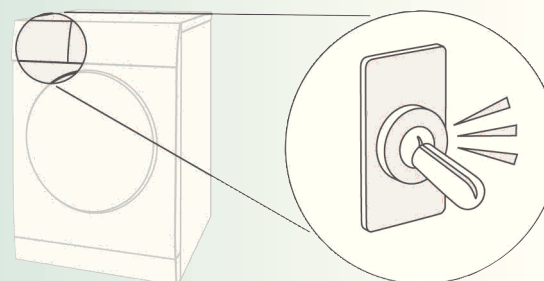
Under tørring opstår der helt normale lyde, som skyldes kompressoren og pumpen.



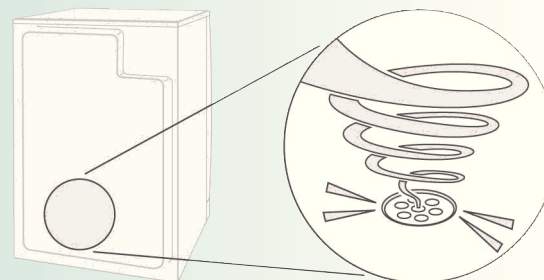
Kompressoren i tørretumbleren kan af og til brumme.



Kompressoren i tørretumbleren bliver fra tid til anden ventileret, hvilket giver en summende lyd.



Den automatiske rengøring af tørretumbleren afgiver en klikkende lyd.



Kondensvandet bliver pumpet ind i kondensvandbeholderen, hvorved der opstår pumpelyde.

Hvad nu hvis ...



Kontakt vores kundeservice, hvis De ikke selv kan afhjælpe en fejl. Vi finder altid en passende løsning - også for at undgå unødvendige teknikerbesøg. De kan stole på producentens kompetence og således være sikker på, at reparationer bliver udført af uddannede serviceteknikere, som anvender originale reservedele. Kontaktdata for den nærmeste **Kundeservice** findes her eller i listen over kundeserviceafdelinger:

– DK 44 89 89 85

Oplys apparatets fabriksnummer (E-nr.) og produktionsnummer (FD) (se indersiden af lugen) til kundeservice.

Sæt programvælgeren på **Fra**, og træk netstikket ud af stikkontakten.

● Indikatorlampen start lyser ikke.	Er stikket sat i kontakten? Er der valgt et program?
● Symbolet og indikatorlampen start blinker.	Tøm kondensvandbeholderen → <i>side 4</i> . Rens evt. filtret i kondensvandbeholderen → <i>side 6</i> . Efter transport må tørretumbleren først startes efter to timers ventetid.
● Symbolet og indikatorlampen start blinker.	Rengør fnugfiltrene under rindende vand → <i>side 4</i> .
● Tørretumbleren starter ikke.	Er der trykket på tasten start ? Er lugen lukket? Er programmet indstillet? Ligger omgivelsestemperaturen over 5 °C?
● Der løber vand ud af maskinen.	Indjuster tørretumbleren til vandret.
● Lugen åbner sig af sig selv.	Luk lugen, indtil den går i indgreb med et klik.
● Ønsket tørringsgrad blev ikke opnået (vasketøj for vådt).	Varmt vasketøj føles fugtigere, end det i virkeligheden er! Det valgte program passer ikke til tøjmængden. Vælg et andet tørreprogram, eller vælg også tidsprogrammet → <i>side 7</i> . Anvend finindstilling af tørringsgraden → <i>side 1/2</i> . Fint kalklag på fugtfølerne → rengør fugtfølerne → <i>side 9</i> . Program afbrudt, f.eks. ved fyldt beholder, strømsvigt, åben luge, eller fordi maksimal tørretid er nået.
● Tørretid for lang.	Rengør fnugfiltre under rindende vand → <i>side 4</i> . Utilstrækkelig lufttilførsel → sørg for bedre luftcirkulation. Luftgitter er evt. spærret → hold det frit → <i>side 8</i> . Omgivelsestemperaturen er over 35 °C → sørg for ventilation.
● Fugtigheden i rummet stiger stærkt.	Udluft rummet tilstrækkeligt.
● I displayfeltet vises Cln .	Ingen fejl! Automatisk rengøring af varmeveksler. Tøm ikke kondensvandbeholderen.
● Strømsvigt.	Tag straks vasketøjet ud af tørretumbleren, og bred det ud. Der kan afgives varme.
● Den indvendige belysning fungerer ikke.	Træk netstikket ud, klap den indvendige afdækning af pæren, der sidder over lugen, ned (med en Torx 20 skruetrækker), og udskift pæren. Luk afdækningen. Tørretumbleren må ikke benyttes uden afdækningen!
● Af og til flere lyde og vibrationer.	Ingen fejl! Normale lyde → <i>side 11</i> .
● Kraftig brummelyd i nogle sekunder.	Er kondensvandbeholderen helt på plads? → Skyd kondensvandbeholderen helt ind. Ingen fejl! Normale lyde → <i>side 11</i> .

Sikkerhedsanvisninger



I nødstilfælde	– Træk omgående stikket ud af stikkontakten, eller slå sikringen fra.
Tørretumbleren må KUN...	– Anvendes indendørs i husholdningen. – Anvendes til tørring af tekstiler.
Tørretumbleren må ALDRIG...	– Anvendes til andre formål end de, der er beskrevet ovenfor. – Ændres mht. teknik eller egenskaber.
Risici	– Børn og ikke-instruerede personer må ikke benytte tørretumbleren. – Børn må aldrig være uden opsyn, når de er i nærheden af tørretumbleren. – Hold husdyr væk fra tørretumbleren. – Fjern alle genstande i lommerne på vasketøjet. Vær især opmærksom på lightere → Eksplisionsfare! – Læn Dem ikke op ad lugen, og sæt Dem ikke på den → Maskinen kan vælte!
Installation	– Fastgør løse ledninger → Fare for at snuble! – Tørretumbleren må ikke bruges ved frostfare.
Nettilslutning	– Tilslut tørretumbleren forskriftsmæssigt til en stikkontakt med vekselstrøm og jordforbindelse af hensyn til sikkerheden. – Sørg for, at ledningstværsnittet er tilstrækkeligt stort. – Der må kun anvendes fejlstrømsrelæer, der er forsynet med dette mærke:
Drift	– Netstikket og kontakten skal passe til hinanden. – Der må ikke anvendes multistik/-koblere og/eller forlængerledninger. – Berør ikke stikket med våde hænder → Fare for elektrisk stød! – Hold i stikket, aldrig i ledningen, når netstikket trækkes ud af kontakten. – Pas på ikke at beskadige netledningen → Fare for elektrisk stød! – Der må kun lægges vasketøj i tromlen. Kontroller tromlens indhold, inden tørretumbleren startes! – Tørretumbleren må ikke anvendes, hvis vasketøjet har været i kontakt med opløsningsmidler, olie, voks, fedt eller maling (f.eks. hårspray, neglelakfjerner, rensbenzin etc.) → Brand-/eksplosionsfare! – Risiko som følge af støv (f.eks. kulstøv, mel): Tørretumbleren må ikke benyttes → Eksplisionsfare! – Tørretumbleren må ikke benyttes, hvis vasketøjet indeholder skummateriale/-gummi → elastisk materiale kan ødelægges, og tørretumbleren kan beskadiges som følge af evt. deformation af skummaterialet. – Sluk tørretumbleren efter programslut. – Kondensvand er ikke drikkevand, og kan desuden være tilsmudset af fnug fra tøjet!
Defekt	– Tørretumbleren må ikke anvendes, hvis den er defekt, eller hvis det formodes, at den er defekt. Reparationer skal altid udføres af kundeservice. – Tørretumbleren må ikke anvendes, hvis netledningen er beskadiget. En defekt netledning må kun udskiftes af kundeservice for at undgå fare. – Netstikket skal altid trækkes ud af stikkontakten, inden pæren til det indvendige lys udskiftes → Fare for elektrisk stød!
Reservedele	– Der må af sikkerhedsmæssige grunde kun anvendes –originale reservedele og originalt –tilbehør.
Bortskaffelse	– Tørretumbler: Træk netstikket ud af kontakten. Skær derefter netledningen af tørretumbleren. Afløber tørretumbleren på et offentligt sted for bortskaffelse. – Varmeveksleren indeholder den fluoriderede drivhusgas R407C, som er indeholdt i Kyoto-protokollen → skal bortskaffes korrekt. Påfyldningsmængde: 0,43 kg. – Emballage: Giv ikke børn dele af emballagen → Fare for kvælning! – Alle materialer er miljøvenlige og kan genanvendes. Bortskaf dem på en miljøvenlig måde.



Overhold sikkerhedsanvisningerne på side 13!



Tørretumbler

**Brugs-
og opstillingsanvisning**

da



Læs venligst denne vejledning,
inden tørretumbleren tages i brug!

SIEMENS